



BIULETYN

KOŁA MIŁOŚNIKÓW DZIEJÓW GRUDZIĄDZA
KLUB „CENTRUM” SPÓŁDZIELNI MIESZKANIOWEJ



Rok XVIII: 2020

Grudziądz, dnia 10.06.2020 r.

Nr 22 (636)

1183. spotkanie

Marek Szajerka

Grudziądz. Od miasta – klasztoru do zamku. Pierwowzór cysterski zamków krzyżackich w Prusach z 1 poł. XIII w. (Cz. 7)

Motto:

*„Terytorium zamku obejmowało miasto Grudziądz
[Das Schloßgebiet umfasste die Stadt Graudenz]”*

Xaver Froelich, 1868 r.

III. Praca X. Froelicha, *Dzieje powiatu grudziądzkiego z 1868 r.*, jako źródło historyczne. Ciąg dalszy.

s. 138. W 1783 r. do Grudziądza przyłączono przedmieścia Fijewo i Fryta. Były to majątki, które wcześniej należały do zamku.

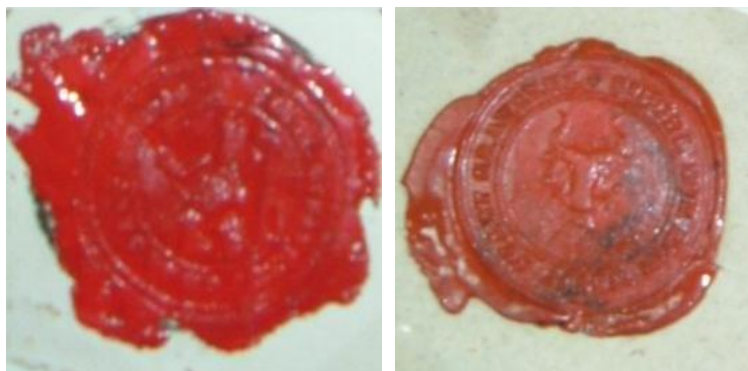
s. 138. Wg danych statystycznych z 1804 r. na terenie Grudziądza w obrębie murów miejskich¹ mieszkało łącznie 1390 osób (w tym 497 czeladnicy i służba). Boczne i Toruńskie Przedmieście, czyli zasadniczo te tereny należące do miasta od czasów lokacji, 1517 osób, (w tym 180 czeladnicy i służba). Na Kwidzyńskim Przedmieściu mieszkało 712 osób, (w tym 89 czeladnicy i służba). We Frytach mieszkało 255 osób (w tym 14 czeladnicy i służba). Biorąc pod uwagę procent zatrudnionej służby można przyjąć, że najbogatsi byli grudziądzanie mieszkający w obrębie murów, drudzy w kolejności to mieszkańcy Kwidzyńskiego Przedmieścia (mieszkający bezpośrednio przy zamku), następnie Boczno i Toruńskiego Przedmieścia a naj-

¹ Wg X. Froelicha jest to ścisły okręg miejski.

ubożsi to mieszkańcy Fryta². Na uwagę zasługuje nikły stan rzemiosła w 1772 r. W mieście było 4 sukienników, 2 czerwonych garbarzy, 2 białych garbarzy, 6 kapeluszników, 1 murarz, 3 tkaczy, 10 piekarzy, wśród nich 2 cukierników, 8 rzeźników, żadnego cieśli. Upadło również warzelnictwo.

s. 139. Na terenie miasta stacjonował również przez ponad 30 lat garnizon żołnierzy, liczący około 1000 osób³.

s. 139-140. Na tych stronach X. Froelich przedstawił krótko historię herbów Grudziądza. W przypadku Grudziądza od czasów średniowiecza nawet jednocześnie występowały dwa różne herby miasta z postacią biskupa, (ryc. 25) i głową tura, (ryc. 26).



Ryc. 25. Pieczęć kościoła grudziądzkiego z wyobrażeniem biskupa. Przetłom XVII/XVIII w. Ze zbiorów Z. Zawadzkiego. Obecnie w zbiorach Muzeum im Ks. dr. Władysława Łęgi w Grudziądzu. Fot. M. Szajerka.

Ryc. 26. Pieczęć miasta Grudziądza z przetłomu XVII/XVIII w. Ze zbiorów Z. Zawadzkiego⁴. Obecnie w zbiorach Muzeum im Ks. dr. Władysława Łęgi w Grudziądzu. Fot. M. Szajerka.

s. 140-141. Na s. 140-141 X. F. wysunął przypuszczenie, że ratusz był na Rynku już od 1313 r. Wskazuje jednak, że odnośnie budowy ratusza brakuje dokumentów. Najstarszy zachowany rachunek pochodzi z 1592 r. i dotyczy reparacji okien. Remont generalny ratusza z budową wieży zegarowej przeprowadzono w latach 1636-1646.

² W okręgu miejskim służba stanowiła 36,11% mieszkańców, na Przedmieściu Kwidzyńskim 12,5%, na Bocznym i Toruńskim Przedmieściu 11,98% i we Frytach 5,5%.

³ W 1809 r. było 808 żołnierzy garnizonu i 297 z kompanii minerskiej. Zapewne długotrwała obecność wojska przyczyniła się do zatarcia średniowiecznej zabudowy miasta, niwelacji terenu w jego obrębie.

⁴ Szerzej na temat pieczęci Grudziądza zob. M. Gumowski, *Herb i pieczęcie miasta Grudziądza*. RG, T. 2: 1961, s. 141-158; A. Wajler, *Herb Grudziądza z wizerunkiem Biskupa Chrystiana*. Grudziądz miastem Chrystiana. Materiały posesyjne. Grudziądz 1998, s. 69-74. Uważam, że obecność dwóch różnych herbów miasta może być także śladem po istnieniu dwóch organizmów miejskich obok siebie równocześnie. W 1 poł. XV w. herbie Grudziądza był biskup, natomiast takiej chorągwi nie było w czasie bitwy pod Grunwaldem. Zdobyta został tylko chorągiew komtura grudziądzkiego z głową tura.

s. 141-145. Na tych X. F. przedstawił historię wodociągów grudziądzkich zwanych *Wasserkunst*. Wodociąg założono w 1415 r.⁵

s. 141. Na tej stronie X. Froelich również doszedł do wniosku, że przed 1415 r. miasto nie było właścicielem kwartału południowo-wschodniego, jednak tego spostrzeżenia nie rozwinął⁶.

s. 143. Na tej stronie warto zwrócić uwagę na dwie pozornie nie związane ze sobą informacje. Zezwolenie króla Zygmunta Augusta na przekopanie Kanału Trynka z 16.07.1551 r. X. Froelich odnalazł w archiwum parafialnym kościoła św. Mikołaja a nie w archiwum miejskim. Druga informacja dotyczy rozważania przez radę miejską budowy nowego wodociągu w 1640 r. od Krowiego Mostu, czyli zapewne od ujścia Rowu Hermana. Kwestia ta jest o tyle istotna, że gdyby istniał jeden organizm miejski, to ten wariant można było zrealizować już w 1415 r., jako tańszy. Taki kanał miałby długość tylko około 300 m. Jednak tego z jakichś powodów nie zrealizowano. Sytuacja w 1640 r., spowodowana rozerwaniem tamy na Osie przez szlachcica Stanisława Bagniewskiego była tak dramatyczna, że do miasta w obrębie murów wodę trzeba było wozić wozami.

s. 145. Na tej stronie X. F. przekazał informację o pogłębieniu i zasklepieniu Rowu Młyńskiego w 1810 r.⁷

s. 145-146. Strony zawierają informacje o przeprawie promowej na Wiśle. Z tekstu wynika, że nie wiadomo dokładnie, w którym miejscu była przeprawa w średniowieczu⁸. W czasach krzyżackich udział w dochodach z przeprawy promowej miał

⁵ Najnowsze opracowanie dotyczące wodociągów miejskich napisał A. Niećko. Zob. A. Niećko *110 lat Wodociągów w Grudziądzu. Tradycja i nowoczesność 1899-2009*. Wydawnictwo Kalamarski, Grudziądz 2009. Okres średniowiecza i czasów nowożytnych jest na s. 15-33. W 2019 r. opublikowałem artykuł, z którego treści jednoznacznie wynika, że wodociąg grudziądzki zbudowali cystersi w 1 poł. XIII w. Zob. M. Szajerka, *600 rocznica zbudowania wodociągu miejskiego w Grudziądzu. Problem wody pitnej w Grudziądzu od XIII do XVIII w. 1415-2015. Suplement*. BKMDG, Rok XVII: 2019, nr 19 (596), z dn. 05.06.2019 r. Użyte do budowy wieżyczki wodociągowej, studni przepływowej cegły romańskie są niepodważalnym dowodem budowy wodociągu o ok. 200 lat wcześniej, jak do tej pory uważano.

⁶ Cyt.: *Miasto przez dokument z roku 1415 nie miało żadnej korzyści, jak ta, że ziemia i grunty przed Dolnym Młynem i po obydwóch stronach Rzeki Młyńskiej w górę aż do mostu kupiło, który łączy Grabenstraße [ul. Groblowa] z Thorner Vorstadt [Toruńskie Przedmieściem] i tam zbudowano budynek dla Wasserkunst [Sztuki Wodnej] łącznie z przewodem wodnym i rurociągi. X. Froelich, s.141.*

⁷ Wg relacji mieszkańców domów przy ul. Murowej 21/Mickiewicza 3 kanał jest m.in. pod tym domem. Jest tam również przeszło mostu Bramy Bocznej. Szerzej na temat historii wodociągów grudziądzkich od średniowiecza do 1899 r. w pracy: M. Szajerka, *Grudziądz w XIII-XVIII w.* op. cit., s. 43-62. Od 2018 r. Most Bramy Bocznej jest dostępny do zwiedzania dla turystów, jako fragment stróży z 1222 r. Zob. M. Szajerka, *Średniowiecze pod stopami. Pozostałości muruwanej stróży z czasów wyprawy krzyżowej do Prus ks. Leszka Białego*, BKMDG, Rok XVI: 2018, nr 12 (550), z dn. 14.03.2018 r., s. 16. Artykuł zawiera m.in. plany z inwentaryzacji obiektu, z 1999 r.

⁸ Z artykułu K. Zielińskiej-Melkowskiej, (też: *Bitwa nad rządzkim jeziorem na tle wczesnych dziejów Grudziądza*, RG, T. 11: 1994, s. 9-20.), wynika, że taka przeprawa była na Rządzu, kilka kilometrów na południe od miasta.

też zamek. W czasach polskich starostwo przejęło całkowicie dochody z przeprawy promowej, ale po 1644 r. prawo dziedziczne do przeprawy promowej odzyskał grudziądzanin Andreas Więczkowicz, późniejszy proboszcz kościoła św. Mikołaja.

s. 147-149. Strony zawierają informacje odnośnie bractwa strzeleckiego. Najstarszy zachowany dokument pochodzi dopiero z roku 1671.

s. 149. X. F. ponownie wskazał, że określenie zamku nie dotyczy wyłącznie zamku na Górze Zamkowej. Pojawiło się tu nawet określenie zamkowe przedmieście (*in den Schloßvorstädten*). Młyny zamkowe były własnością zamku do 1793 r.⁹

s. 150-156. Na podanych stronach X. F. przedstawił historię budowy twierdzy grudziądzkiej od 1776 r. Budowa twierdzy grudziądzkiej wiąże się ze schyłkowym okresem istnienia zamku grudziądzkiego. Zawarte na tych stronach korespondencja króla Fryderyka Wielkiego do kapitana Gontzenbacha może służyć do postawienia nowej hipotezy w sprawie okoliczności obniżenia wysokości wieży Klimek, wykluczającej jej częściowe zburzenie w trakcie działań wojennych w 1807 r. W nawiązaniu do kwestii rozpoczęcia rozbiórki wieży ok. 1801 r., ewentualnie częściowego zniszczenia wieży Klimek w trakcie działań wojennych w 1807 r., inne wnioski można wysunąć na podstawie korespondencji króla Fryderyka Wielkiego i zacho-

⁹ Cyt.: *f. Więczyście i dziedziczne posiadanie gruntu in den Schloßvorstädten [w zamkowych przedmieściach] i w ogóle użytkowanie gruntu. Przy opisywaniu zamku była już wzmianka, że mieszczanie oprócz uprzywilejowanych ogrodów, które miasto na własność zdobyło, jeszcze inne posiadłości zamkowe w czasowej dzierżawie za czynsz wydane zostały. Takie czynszowe użytkowanie spoczywało w czasie i po ciężkich latach wojennych, przez które miasto w tym okresie cierpiało i dopiero na nowo odżywało, tak samo i reszta gruntów starostwa, dla polepszenia dochodów starostwa zostały wydzierżawione. Kilka umów czasowej dzierżawy się utrzymało, inne tylko z treści znane. Do ostatnich należą te, z których niektóre pozostały inwentarz z 16 stulecia na wzmiankę zastępują, gdzie w tym czasie kilka miejskich stodół i sprzęt rolniczy na gruncie zamkowym obok miasta położony był. Do pierwszego czynszowego użytkowania należy wydzierżawienie ziemi zamkowej po przeciwnej stronie brzegu Kanalu Trynka jezuitom. Następnie wydzierżawił Martin Casimir Borowski, starosta grudziądzki, 1670, w czasie wojny szwedzkiej zachwaszczony Gartenplatz [grunt ogrodowy], od wody aż do ziemi przy Waldknechts Land [Lesie Parobków], łącznie z przynależnym pastwiskiem mieszczaninowi Joachim Ernst Hartung na 40 lat za czynsz roczny 10 fl polskich z uprawnieniem pobudowania tam domku i do tego celu drzewa z lasu zamkowego. Od tego samego pana zamkowego zostały 11 stycznia 1698 30 mórg na wschód od tak zamkowych, na zachód od Kanalu Trynka, na południe od Schloßkumstgarten [zamkowego Ogrodu Kapuścińskiego] także na 40 lat mieszczaninowi Johann Jacob Keyler za roczny czynsz 20 polskich fl, na takich samych prawach z przyrzeczeniem szarwarku, pieniędzy chlebowych i wolności zakwaterowania w czasową dzierżawę oddane. W roku 1765 z posiadłości zamkowych w ten sposób zostały około 33 gospodarstwa za 271 fl gen. Münze [ważonej monety] i oprócz tego 19 ogrodów na Trynce za 91 fl 18 gr czynszu i 36 dni szarwarku w czasie żniw, w czasowe posiadanie oddane. Pruski rząd zastrzegł sobie i tu zamiast wątpliwego czasowego posiadania dla kultury ziemi niezbędne stanu dostąpić dziedziczenia. Na gruntach dawniejszej Stadtfreieit Fiewo [wolniżny miejskiej Fijewo] wydano w dzierżawę dziedziczną od roku 1774 począwszy aż do roku 1793 przez cały szereg podmiejskich gruntów, z których między innymi numery hipotetyczne 4474-477, 481, 504, 554-556 oznaczyć można. Górny Młyn z 15 morgami ziemi i Dolny Młyn z 4 morgami 222 □ Ruthen ziemi zostały przez zapis dziedziczny z 18 lutego i 21 maja 1793 własnością młynarzy Rädke i Fanselow.*

wanych panoram miasta z XVIII w. W świetle rozkazu królewskiego obniżenie wieży Klimek powinno było nastąpić w 1776 r.¹⁰

s. 151. Po podjęciu decyzji o budowie twierdzy przy Grudziądzu, w listach z 23.03.1776 r., 05.04.1776 r. i 09.04.1776 r. król rozkazał by twierdzę zbudowano na najwyższym wzgórzu a inne wzniesienia zostały zniwelowane¹¹. Prace zostały wykonane zapewne do końca 1776 r., skoro osobista inspekcja króla już 6 czerwca

¹⁰ W nawiązaniu do tego zagadnienia napisałem w 2019 r. artykuł. Zob. M. Szajerka, *Niwelacja terenu Grudziądza w latach ok. 1218-1810*, BKMDG, Rok XVII: 2019, nr 13 (590) z dn. 03.04.2019 r., s. 12.

¹¹ Cyt: *Do kapitana Gontzenbach*

Mój kochany kapitanie Gontzenbach! Ponieważ już zrezygnowałem z planu budowy fortecy przy Grabowie z powodu trudności i niepewności w wykonaniu, w to miejsce zdecydowany jestem na wzgórzach przy Grudziądzu i to na najwyższym wzgórzu fortece dać budować. Tym pismem nakazuje się zaraz dostosować i wybrać najwyższe wzgórze pomiędzy Grudziądzem a Nową Wsią, a zwłaszcza najbliższej wody położone, plecami do Wisły i z tego porządnym planem naszkicować. Wzgórza należy nivelować po tej stronie Wisły, także poprzez niziny, także po tej stronie jak i po stronie z Schenkowa i dalej wstecz poprzez Montawę ze wzgórzami przy Nowej Wsi i po drugiej stronie Zakrzewa. Równocześnie trzeba nivelować wzgórze przy Strzemięcinie i blisko Grudziądza. Do tej pracy trzeba zaraz się zabrać i skoro będzie wykonano, zaraz mi zameldować. Możliwe, że wtenczas każę tu przybyć, aby dalej sprawę omówić.

Jestem Waszym umiłowanym królem.

Począdam, dnia 23 marca 1776

Fryderyk

Mój kochany Kap. Gontzenbach! W ślad za pismem z 23 b. m. nakazałem, że skoro pomiędzy Grudziądzem a Nową Wsią, najbliższe i najwyższe wzgórze nivelowane zostanie, należy po tej stronie Wisły, pomiędzy Schenkowa, w stronę Dragacza najwyższe wzgórze także nivelować i wypośredkować, tak samo od Strzemięcina do Grudziądza należy przejąć. Gdy to wszystko będzie wykonane, musicie dokładnie opracować stan pieniężny i zestawienie materiału, który od poprzedniej budowy fortecy pozostał i w zapasach się znajduje, bo przy budowie nowej fortyfikacji trzeba go zużyć. Następnie przyjedźcie na kilka dni i zabierzcie wszelkie sprawy z sobą dotąd: Ja chce Wam moje właściwe zdanie o tej sprawie osobiście ustnie wypowiedzieć i bliżej Was instruować, następnie Wy zaraz z powrotem pójdźcie, aby plan naszkicować a gdy ja przyjadę, wszystko to już będzie gotowe i przeglądnięte i prace będzie można. Jestem Waszym itd.

Począdam, dnia 5 kwietnia 1776

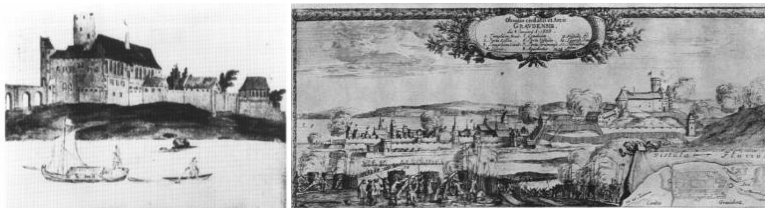
Fryderyk

Mój kochany Kap. Gontzenbach! Otrzymałem obydwie doniesienia Wasze z dnia 3 b.m. i jest mi miło z tego powodu, że pieniędzy na budowę fortecy jest jeszcze 191,438 talarów 18 Sgr i 5 fenigów w gotówce a z materiałów i sprzętu w wartości 100,000 talarów jeszcze się znajduje. To co będzie zbyt szybkie według Waszego uznania można najwięcej dającemu sprzedać a pieniądze, które za to wpłyną wpłacać do kasy budowlanej – fortyfikacyjnej, bo wszystko to zostanie zużyte do nowej budowy fortecy w Grudziądzu, co należy z Kwidzińską Izbą należyście uzgodnić. Aprobuję Waszą propozycję, aby w Grabowie znajdujące się kamienie wapienne i ziemia ceglana tam na miejscu wypalić i następnie do Grudziądza przetransportować. Wreszcie mam swój plan odnośnie nowej budowy fortyfikacyjnej już gotowy. Jednakże muszę pierw wszelki przez Was ujęty poziom mieć, zanim coś określonego ustalić mogę. Trzeba, abyście się teraz zajęli nivelacją określonych Wam okolic i wzgórz jak najprędzej i gdy to zostanie uskutecznione z wszelkim objętym Niveaux natychmiast do mnie się udać. Jestem itd.

Począdam, dnia 9 kwietnia 1776

Fryderyk

1776 r. wypadła pomyślnie. Przypuszczalnie pod rozkaz królewski podchodziła również wieża Klimek. Do takiego wniosku upoważnia porównanie trzech panoram Grudziądza, dwóch z XVII w., (ryc. 27-28) i dwóch z XVIII w., (ryc. 29-30) przy czym na tej z 1795 r. nie ma wieży Klimek a autor rysunku narysował inne szczegóły rozbiórki zamku, (ryc. 31). Wieża mogła być obniżona, zgodnie z tym rozkazem o około 10 m do zastanej w przed zburzeniem wysokości około 20 m. Klimek został pozbawiony dwóch kondygnacji. W innej epoce, w czasach krzyżackich, wg opinii kanonika Strzesza (relacja z 1667 r.), zakazano budowy wieży kościoła św. Mikołaja, ponieważ zagrażała obronności zamku.



Ryc. 27. Akwarela A. Boota z 1 poł. XVII w. Za: H.B. Meyer¹².

Rys. 28. Panorama miasta wg E. J. Dahlbergba z 2 poł. XVII w. Za: H.B. Meyer.



Ryc. 29. Rysunek J. F. Steinera z 1 poł. XVIII w. Za: J. Drożdowska¹³

Ryc. 30. Panorama W. Aschenbrenera z 1795 r. Za: H.B. Meyer.



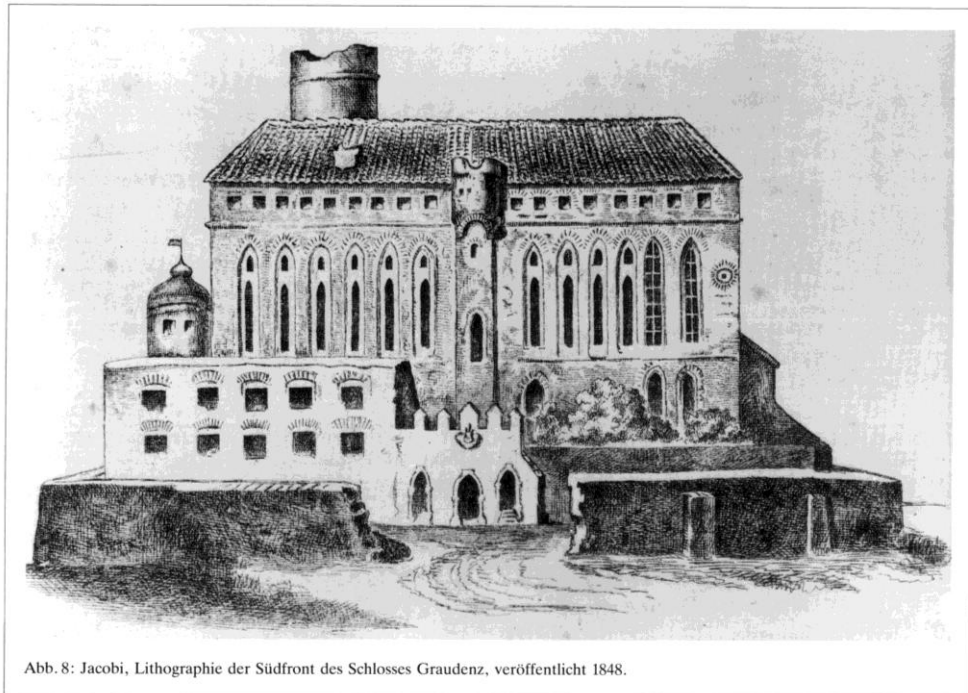
Ryc. 31. Panorama z 1795 r. i kadr przedstawiający zamek ze szczytem kaplicy.
Nie ma natomiast wieży.

Autor wyraźnie narysował szczyt kaplicy bez dachu, ale nie ma wieży. Zgodnie z dokumentami źródłowymi kapitan von Krohne w 1795 r. rozebrał dach kaplicy. Obniżenie wysokości wieży Klimek do poziomu kalenicy dachów zamku jest zgodne z wykonaniem rozkazu królewskiego o niwelacji terenu na przestrzeni kilku km w okolicy budowanej twierdzy. Mogło ono nastąpić w 1776 r.

¹² H.B. Meyer, *Grudziądz eine Stadtgeschichte in Bildern*, Danzig 1941.

¹³ *Grudziądz. Widoki miasta*, Grudziądz 2001, widok 5.

Rysunek ten pokazuje również, dlaczego zapewne wykusz nad przejazdem na rysunku rekonstrukcyjnym H. Jacobiego z 1848 r. znalazł się na środku skrzydła południowego, (ryc. 32).



*Ryc. 32. Rysunek rekonstrukcyjny zamku z 1848 r. Widok od strony południowej.
Za: H. Jacobim. Możliwe, że autor rysunku znał bryłę zamku z autopsji, ale bez rozebranej
kaplicy. Stąd też ten centralny wjazd do zamku.*

Notatki

(L.B.S.)

Redakcja: Tadeusz Rauchfleisz, Janusz Hinz. Logo KMDG wykonał Grzegorz H. Rygielski.