

PAŃSTWOWA RADA OCHRONY PRZYRODY

NR. 20.

ADAM WODZICZKO

L = 58

ZABYTKI PRZYRODY NA POMORZU

ODBITKA Z PAMIĘTNIKA INSTYTUTU BAŁTYCKIEGO, SER. BALTICUM, ZESZYT I

NAKŁADEM
OKRĘGOWEGO KOMITETU OCHRONY PRZYRODY
NA WIELKOPOLSKĘ I POMORZE
W POZNANIU

1929

BIBLIOTEKA
L. I. 58
W. KRZYKOWY

Instytut Bałtycki

(Cele i organizacja)

Według § 2 statutu: „Instytut Bałtycki ma za cel badanie stosunków gospodarczych, politycznych, narodowościowych i t. p. wybrzeża bałtyckiego pod kątem widzenia związanych z nimi interesów polskich. Środkami działania Towarzystwa są:

1. Gromadzenie i utrzymywanie w ewidencji materiałów naukowych odnoszących się do wybrzeża bałtyckiego.
2. Wydawanie z tego zakresu dzieł i rozpraw naukowych oraz książek o użyteczności powszechnej, służących celowi obrony interesów polskich, związanych z Bałtykiem.
3. Informowanie o wynikach badań czynników rządowych, jak i organizacji gospodarczych i obywateli polskich, trudniących się handlem i przemysłem w krajach bałtyckich.
4. Utrzymywanie pracowni, bibliotek i zbiorów popierających działalność naukową w zakresie obchodzącym Polskę nad Bałtykiem.
5. Urządzanie zebrań dyskusyjnych”.

Instytut Bałtycki, jako „Towarzystwo zapisane“ został wciągnięty do rejestru stowarzyszeń Sądu Powiatowego w Toruniu dekretem z dn. 27 lutego 1926 r. pod Nr. I R. St. 101.

Organem Instytutu jest Pamiętnik Instytutu Bałtyckiego.

PAMIĘTNIK INSTYTUTU BAŁTYCKIEGO.

Prace, ogłaszane w Pamiętniku I. B. ukazują się w 3 serjach:

Serja A (Dominium maris) — obejmuje publikacje oświatlające zagadnienie dostępu do morza jako pierwszorzędny problem gospodarczy Polski odrodzonej. W zeszycie I-ym ukazało się studjum statystyczne W. Stopczyka o handlu międzynarodowym na Bałtyku.

Serja B (Balticum) — obejmuje prace naukowe, dotyczące stosunków fizjograficznych, etnicznych i historycznych na pobrzeżu Bałtykiem ze szczególnem uwzględnieniem Polskiego Pomorza i Prus Wschodnich.

Pierwsze 4 zeszyty poświęcone są pracy zbiorowej o Polskim Pomorzu (szczegółowy przegląd podano na str. 3 okładki).

Serja C — poświęcona jest Bibliografji Pomorskiej. Pierwsze 2 zeszyty (obecnie w druku) obejmują bibliografję polsko-niemiecką Pomorza i Prus Wschodnich za okres 1918—1927.

Komisja Redakcyjna: — Comité de rédaction:

FRANCISZEK BUJAK Prof. Uniw. Jana Kazimierza	ANTONI PERETIATKOWICZ Prof. Uniw. Poznańskiego
X. STANISŁAW KOZIEROWSKI Docent Uniw. Poznańskiego	STANISŁAW PONIATOWSKI Docent Uniw. Warszawskiego
STANISŁAW KUTRZEBA Prof. Uniw. Jagiellońskiego	EUGENJUSZ ROMER Prof. Uniw. Jana Kazimierza
JULJAN MAKOWSKI Prof. Wyższej Szkoły Handlowej	MICHAŁ SIEDLECKI Prof. Uniw. Jagiellońskiego
STANISŁAW NOWAKOWSKI Prof. Uniw. Poznańskiego	KAZIMIERZ TYMIENIECKI Prof. Uniw. Poznańskiego

Redaktor — Rédacteur
JÓZEF BOROWIK
Dyrektor Instytutu Bałtyckiego

ZABYTKI PRZYRODY NA POMORZU

WYDAWNICTWA INSTYTUTU BAŁTYCKIEGO



POLSKIE POMORZE

PRACA ZBIOROWA

POD REDAKCJĄ

JÓZEFA BOROWIKA
DYREKTORA INSTYTUTU BAŁTYCKIEGO

TORUŃ 1929

801559

WYDAWNICTWA INSTYTUTU BAŁTYCKIEGO

ADAM WODZICZKO

ZABYTKI PRZYRODY NA POMORZU

TORUŃ 1929

jest utrzymanie się conajmniej na równi w tym wyścigu kulturalnym na polu ochrony przyrody, w rozumieniu, że jest to walka o zachowanie charakterystycznych rysów oblicza naszej ziemi rodzinnej i jej mowy, którą ona do dzieci swych przemawia.

W Polsce sprawami ochrony przyrody i jej zabytków zajmuje się Państwowa Rada Ochrony Przyrody (przy Ministerstwie Wyznań Relig. i Oświecenia Publicznego), a w szczególności na Pomorzu jej organ prowincjonalny, którym jest: „Okręgowy Komitet Ochrony Przyrody na Wielkopolską i Pomorze w Poznaniu”. Niestety, wskutek niedoceniań sprawy ze strony czynników miarodajnych, do dziś dnia nie doczekaliśmy się ustawy o ochronie przyrody, jaką posiadają inne społeczeństwa cywilizowane. Zabytki przyrody Pomorza nie korzystają więc z ustawowej opieki, jaką cieszą się zabytki przyrody za jego granicą zachodnią czy wschodnią. Sama jednak ustawa (która u nas jest w przygotowaniu) nie będzie skuteczną, gdy idea ochrony przyrody nie przeniknie najszerzych warstw społeczeństwa, gdy sprawą ochrony zabytków przyrody nie zainteresują się i nie staną do współpracy czynniki lokalne i regionalne.

Poniższy przegląd zabytków przyrody na Pomorzu ma na celu współpracę tę ułatwić, wskazując przykładowo na najważniejsze zabytki, aby zapewnić im należną opiekę i zachęcić do wyszukiwania i zabezpieczania dalszych¹⁾. Zestawienie ułożone jest powiatami i to aby nie rozrywać naturalnych krain fizjograficznych w kolejności od północy na południe (i zachodu na wschód), naprzód lewego, następnie prawego brzegu Wisły. Przy wyliczaniu charakterystycznych fragmentów naturalnego krajobrazu, podane są również najważniejsze grodziska, które choć są dziełem ręki ludzkiej, wznoszone przez naszych słowiańskich przodków w celach obronnych, jednak jako położone na wynioślejszych punktach w okolicach bagnistych, na stromych stokach rzek i wąwozów, półwyspach jezior i t. p., grają w krajobrazie wybitną rolę, także jako miejsca widokowe i posiadają przytem często osobliwą roślinność.

Nieco szczegółowiej wyliczone są zabytki roślinne, naprzód rezerwaty przyrodnicze, chronione rozporządzeniami władz lub zasługujące na ochronę skupienia roślin, następnie rośliny na Pomorzu rzadkie, ginące, wymagające ochrony gatunkowej, t. j. na wszystkich stano-

¹⁾ Wszelkie wiadomości z tego zakresu uprasza się przesyłać do Komitetu Ochrony Przyrody w Poznaniu, ul. Słowackiego 4—6.

wiskach, jak cis, brząk, brzoza niska i in., wreszcie godne indywidualnej ochrony okazy szczególnie pięknych drzew i krzewów, przyczem wymiary ich i numery oddziałów leśnych wymagają sprawdzenia, gdyż podane są w pewnej tylko części na podstawie własnych spostrzeżeń z lat ostatnich, najczęściej zaś na podstawie danych kwestjonariusza Państw. Rady Ochrony Przyrody z l. 1922—1924 (zestawionych przez inspektora lasów p. St. Mikulskiego) i przedwojennej literatury niemieckiej. Całkiem przykładowo wreszcie przytoczone są miejsca łęgowe niektórych zabytkowych zwierząt.

1. Powiat Morski.

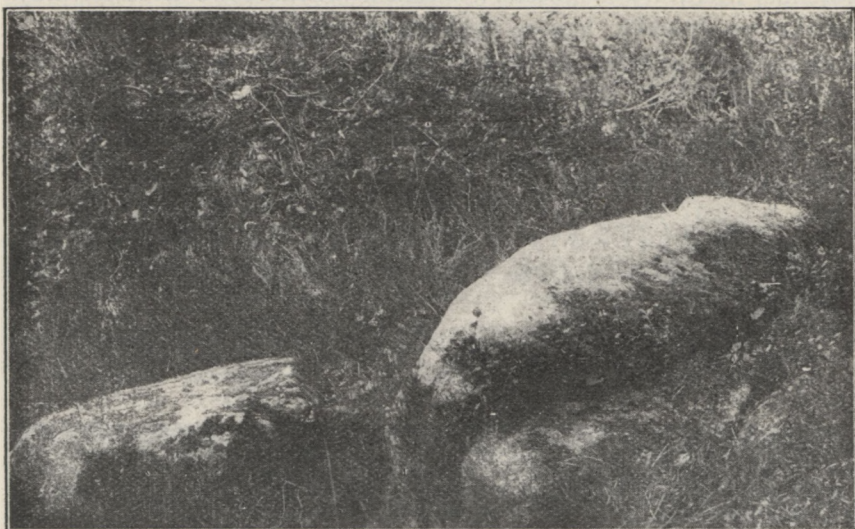
Krajobraz: Wydmy nadmorskie, zwłaszcza nad Wielkim Morzem i na Helu; Przylądek Rozewski; Radłowska Kępa; Wrzosowisko Bielańskie; lesiste brzegi Jeziora Żarnowieckiego z Górą Zamkową; porośnięte lasami mieszanymi wzgórza i wąwozy w okolicy Chylonji i Zagórza.

Grodziska: Dębogórze, Obłóże, Oksywie, Sobieńczyce, Tyłowo, Góra Zamkowa pod Wejherowem Będargowo, Mielwino.



Ryc. 1. Jaskinie w piaskowcu w Mechowej (pow. Morski).

Zabytki geologiczne: Jaskinie w piaskowcu w Mechowej, mniej wyraźne w Polchówku pod Sławutówkiem; odkrywkę węgla z florą mioceńską w stromym brzegu przy Rozewiu i Chłapowie; utwór zlepieńcowy z granitów na brzegu morskim na płd. od Rewy; „piramidy ziemne” w urwistym brzegu Kamiennej Góry pod Gdynią.

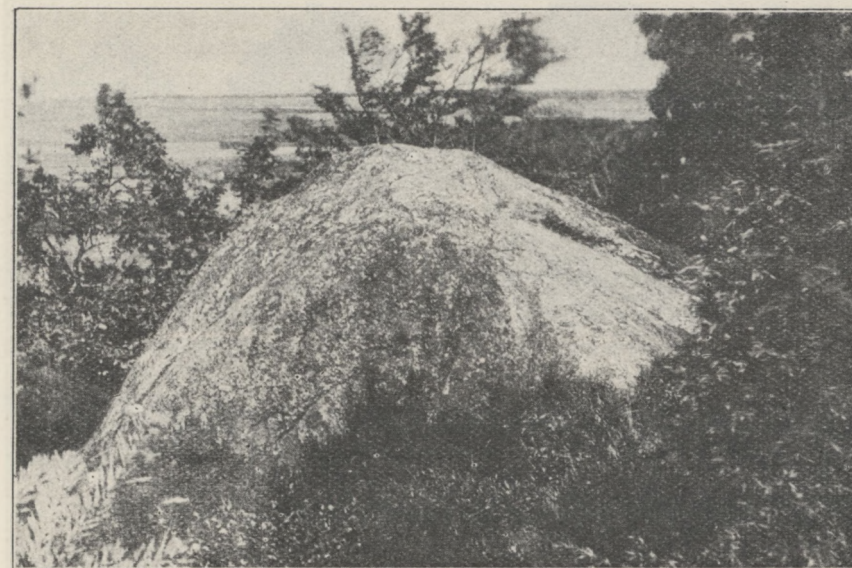


Ryc. 2. Kamień „Boża Stopka” w Czechowie (pow. Morski).

Głazy narzutowe: „Stojący” na płn. od Odargowa (20 m. obw., gnejs łyszczkowy), największy głaz w płn. części Pomorza, wymieniony już w dokumencie z r. 1277, którym Mestwin książę Pomorza darował wieś Odargowo klasztorowi w Żarnowcu „ad quendam lapidem, qui Stoyce dicitur”. Według legendy pięć zagłębień w kamieniu ma pochodzić od chwytu czarcich palców, gdy djabeł chciał nim zburzyć kościół w Żarnowcu; **Djabelski Kamień** przy Czechowie (12,75 m. obw., gnejs biotytowy) na polu zwycięskiej bitwy z Krzyżakami w r. 1462 pod Święcinem; **Boża Stopka**, inaczej Anielska Stopka, 300 m. od poprzedniego (2,66 m. obw., granityt), otoczona trzema kopcami granicznymi, wymieniona w dokumencie Mestwina z r. 1281 jako kamień graniczny. Zagłębienie ma pochodzić od dotknięcia stopy anioła, który pojedał w tem



Ryc. 3. Wydma nadbrzeżna nad Piaśnicą z partjami ruchomych piasków.



Ryc. 4. Głaz narzutowy „Stojący” w Odargowie (powiat Morski).

miejsu trzech walczących ze sobą braci; Kamień przy Cieclocinie (11,50 m. obw.) w oddz. 75 nadleśn. Wejherowo; głazy pod Zagórzem, a to przy drodze do Gniewowa, w oddz. 110 b nadleśn. Gniewowo (9 m. obw., granit), w oddz. 87 (9,60 m. obw., czerwony gnejs z wielkimi skaleniami), w oddz. 92 (10,40 m. obw., granit gnejsowy); głaz przy Gniewowie, ok. 300 m. od wsi wśród roli (7 m. obw., gnejs); Wiszący Kamień tuż przy Młynkach w oddz. 203 a nadleśn. Gniewowo (6,50 m. obw., granityt na powierzchni silnie zwietrzały); Zwietrzały Kamień w oddz. 206 b (7,25 m. obw., granit łatwo rozsypujący się), rośnie na nim m. in. stąd tylko na Pomorzu znany mech *Isothecium myosuroides*; głaz w oddz. 119 (8,50 m. obw., jasny gnejs); oddz. 192, kamień graniczny nadleśnictwa (7,60 m. obw., gnejs biotytowy), rosną na nim niemal wszystkie gatunki mchów lasu bukowego; kilkanaście kroków na wschód od poprzedniego zupełnie podobny „Kamień glonowy” (nazwa od porastającego go, widocznego przy wilgotnej pogodzie glonu galaretowego); głaz w oddz. 194 a (11,50 m. obw., czerwono pstry gnejs biotytowy); głaz przy Śmiechowie (14 m. obw., ciemny gnejs); Bli-



Ryc. 5. Glaz narzutowy Ewa (ustawiony pionowo) w Gdyni.



Ryc. 6. Glaz narzutowy Adam (ustawiony pionowo) w Gdyni (pow. Morski).

źniaki w Lesie Miejskim w Wejherowie, w oddz. 2 (większy 9,75 m. obw., mniejszy 6,75 m. obw.); głaz przy Bieszkówku (9 m. obw., granit gnejsowy); głaz przy Okuniewie w oddz. 49 nadleśn. Gniewowo (8,20 m. obw., pstry granityt), głazy przy Tępczu, w oddz. 29 nadleśn. Wejherowo (7,50 m. obw., gnejs) i w oddz. 30 (11,5 m. obw., gnejs); „Kamień Julji” w lesie pryw. majątku Tępcz (11 m. obw., gnejs); głazy nad morzem w Pucku (12 Apostołów); Adam i Ewa w Gdyni na pld. od ul. Święto-Jańskiej; wiąże się z nimi podanie o olbrzymce, która z Oksywskiej Kępy rzuciła większym kamieniem dalej, niż ubiegający się o nią rybak.

Roślinność: Łąki krzaczaste nad Piaśnicą (między ramionami Piaśnicy od Jeziora Żarnowieckiego po Bałtyk) z roślinami atlantyckimi jak wrzosień (*Erica tetralix*) i woskownica (*Myrica Gale*), nadto stanowiskami gatunków rzadkich, jak brzoza niska (*Betula humilis*), paproć długosz królewski (*Osmunda regalis*), mieczyki (*Gladiolus imbricatus*), kosańce syberyjskie (*Iris sibirica*).

Torfowisko wrzosowe Bielawskie Błoto (na pld. od Karwil i Ostrowa, na pln. od Kłanina i Sławoszyna, z obfitością

atlantyckiego wrzosienia i woskownicy i licznymi elementami zachodniemi, znanymi w Polsce tylko z tego nadmorskiego torfowiska, jak turzyca punktowana (*Carex punctata*), przygielka brunatna (*Rhynchospora fusca*), paproć wodna galuszka (*Pilularia globulifera*), jeżogłówki pokrewna i różnolistna (*Sparganium affine*, *S. difersifolium*), rdestnica rdestolistna (*Potamogeton polygonifolius*, ta także w ziemi Dobrzyńskiej i zachodnim Śląsku). Tylko tu w zach. Polsce występuje północna malina moroszka (*Rubus chamaemorus*).

Buczyna na Przylądku Rozewskim z charakterystyczną florą zielną i rzadkimi gatunkami storczyków (obuwik — *Cypripedium calceolus*)

Słona łąka pod Wielką Wsią (nad Małym Morzem) z najbogatszą na wybrzeżu roślinnością słonoroślową (halofilną), wśród której spotykamy gatunki tak rzadkie, jak sitowie najmniejsze (*Scirpus parvulus*, tylko tu w Polsce), jarnik solankowy (*Samolus Valerandi*), zagorzalek nadbrzeżny (*Odontites litoralis*), aster solny (*Aster tripolium*) i in.

Las mieszany na Radłowskiej Kępie z jarzębiną szwedzką (*Sorbus suecica*) w podszyciu, tylko tu obficie w Polsce występująca. Ogółem około 90 okazów na 20 stanowiskach. Największy okaz 9 m. wys. i 98 cm. obw. (1924). Poza tem jedyne stanowisko rzadkiego mieszańca *Sorbus fenica*. Poza Radłowską Kępą jarzębina szwedzka występuje tylko na pld. od Orłowa u podnóża parku majątku Kolibki (1 okaz) i w pojedynczych okazach w pow. Kartuzy.



Ryc. 7. Gałązka jarzębiny szwedzkiej z Kępy Radłowskiej.

Mikołajek nadmorski (*Eryngium maritimum*, kaszub. oset strądowny, ostropust, kocie, baby żebra) na strądzie i wydmach nadmorskich jak również pierwotna roślinność wydmowa: gorczyca nadmorska (*Cakile maritima*), groszek nadmorski (*Lathyrus maritimus*), lnica wonna (*Linaria odora*).

Rokitnik (*Hippophaë rhamnoides*, kaszub. cetwino), poza wybrzeżem Bałtyku dziko dopiero w Pieninach, tworzący zwarte zarośla na stromych, urwistych stokach kęp nadmorskich, najobfitsze na Jastrzębich Górach pod Rozewiem, dalej na stoku Kępy Puckiej od Pucka do Rzucewa (w rozproszeniu), między Mechlinkami a Oksywiem i między Orłowem a Gdynią; nadto koło Kolibek na piasku strądownym.

Wrzosień (*Erica tetralix*), krzewina atlantycka, wymagająca wilgotnego klimatu, stąd tylko w pasie nadbałtyckim, w głębi lądu nadzwyczaj rzadka. Obok mikołajka jedna z największych ozdób naszego wybrzeża. Występuje na torfowiskach i w wilgotnych zaroślach wzdłuż Wielkiego Morza od Piaśnicy po Jastrzębie Góry, najobficiej na wrzosowisku Bielawskim; w leśn. Jastarnia na Helu w rozprószeniu, w leśn. Hel w każdym oddziale w miejscach wilgotnych; w wielu oddziałach nadleśn. Darżlubie i Wejherowo; dalej od wybrzeża tylko na 2 izolowanych stanowiskach (w pow. Kartuzy i Brodnica).

Woskownica (*Myrica Gale*), podobnie jak wrzosień krzew zachodni, w występowaniu ograniczony tylko do strefy nadmorskiej, po łąkach torfiastych, wrzosowiskach i zaroślach od Piaśnicy aż po łąki Werblińskie nad Płutnicą pod Puckiem (tu już nielicznie); na Helu tylko pod Jastarnią w kierunku Kuźnicy przy t. zw. alei komarowej. Opodal w lesie wielka darni zimoziolu północnego (*Linnaea borealis*) i stanowisko wspaniałej paproci długosza królewskiego (*Osmunda regalis*).

Z okazanych drzew uderzająca jest ilość wyjątkowo pięknych buków (*Fagus sylvatica*), choć występują tu blisko wschodniej granicy swego zasięgu. Piękna buczyna w Barłominie pod Wejherowem (drzewa 3,25 m. obw., 30 m. wys.), duże okazy — na Kamiennej Górze pod Gdynią (3,87 m. obw.), na wzgórzach t. zw. Kalwarji pod Wejherowem w Czymanowie (4,40 m. obw.), w lesie Klanińskim (4,20 m. obw.), w Dobrzewinie pod Chwaszczynem. Okazałe buki „dwunożne“ spotykamy w nadleśn. Wejherowo (leśn. Rekowo, oddz. 24 a), nadleśn. Chylonja (leśn. Witomino, oddz. 2), nadl. Gniewowo. Na terenie domeny Witomino (blisko Małego Kacka)



Ryc. 8. Mikołajek nadmorski na wybrzeżu między Puckiem a Rzucewem.



Ryc. 9. Atlantycki wrzosię błotny na Helu.

w polu rosną dwa piękne buki wstawione przez Żeromskiego w „Inter-arma“: Sambor i Mestwin (3,44 m. i 2,70 m. obw.).

Okazały stary dąb (*Quercus pedunculata*) rośnie w Gdyni w środku ulicy prowadzącej do portu, ochroniony dzięki staraniom Kuratora B. Chrzanowskiego¹⁾.

Wspaniałe lipy (*Tilia cordata*) tworzą aleję króla Jana Sobieskiego w Rzucewie (260 okazów ok. 200-letnich, zasadzonych w czterech szeregach) i aleję przy drodze z Pierwoszyna do Mostów na Kępie Oksywskiej. Przy drodze polnej z Pierwoszyna do Oksywia młoda, piękna lipa.

Imponujący rozmiarami orzech włoski (*Juglans regia*), około 200-letni, rośnie w ogrodzie p. Kleby w gm. Mosty.

Olbrzymi jesion (*Faxinus excelsior*) w oddz. 82 a nadleśn. Darżlubie (7 m. obw., 23 m. wys.).

Zwierzęta: Osobliwością są masy ptactwa wodnego, gniezdzące się na rewie, podwodnej ławicy piaszczystej między Rewą a Kuźnicami, a zwłaszcza liczne gatunki ptactwa północnego, zjawiającego się na wodach naszego morza na zimę, lub na przelotach wiosennych i jesiennych. Na terenie W. M. Gdańska istnieje rezerwat dla ptactwa na półwyspie Messina koło Neufähr. Bocian czarny gnieździ się w nadleśn. Chylonja i Gniewowo, głuszc w wyżej wymienionych i w nadleśn. Darżlubie. Na Helu trafia się połudn.-wsch. wąż (nie jadowity) miedzianka gniewosz (*Coronella laevis*).

2. Powiat Kartuszy.

W obrębie powiatu leży najpiękniejsza część Pojezierza Kaszubskiego zwana niekiedy „Szwajcarią Kaszubską“.

Krajobraz: Teren jezior Raduni; Jezioro Ostrzyckie u stóp Wierzycy, najwyższego wzniesienia Pojezierza (331 m n. m., wieża widokowa); brzegi Jeziora Libagoszcz w nadleśn. Mirachowo; Jar Raduni w leśn. rew. Babi-dół, nadleśn. Owczarnia; Góra Zamkowa pod Kartuzami; Tamowa („Wzgórze Prezydenta“) z charakterystycznym widokiem na szereg jezior.

¹⁾ Dla uczczenia tak zasłużonego w czasach niewoli przez starania o związanie polskiego społeczeństwa z kaszubskim wybrzeżem autora: „Z wybrzeża i o wybrzeżu“ i „Na Kaszubskim brzegu“, należałoby go nazwać: „Dębem Bernarda Chrzanowskiego“.

Grodziska: Borzestowo, Bącz, Borcz, Chmielno (późniejsza kolebka książąt pomorskich), Go'ubie, Go'cewo, Gostomie, Jamno, Kamienica Sz., Kartuzy (Góra Zamkowa), Podjazzy, Tuchomko.

Zabytki geologiczne: Część bałtyckiej moreny czolowej koło Mściszewic (rezerwat, własność powiatu).

Głazy narzutowe: Wielki Kamień nad Jez. „Kamieniem“ w nadleśn. Mirachowo (17 m. obw.), porośnięty rzadkim mchem górskim *Andreaea petrophila* i bardzo bogatą florą porostów o wybitnie górskim rozprzestrzenieniu; głaz przy St. Glinczu (8 m. obw.); głaz nad Jez. Ostrzyckim (9 m. obw.); głaz przy St. Łosienicach (13,40 m. obw.); głaz przy Górnej Brodnicy (11,25 m. obw.) z napisami i oznaczeniem wzniesienia 209,40 m. n. p. m.

Roślinność: Rezerwat bukowy na Górze Zamkowej pod Kartuzami (nadleśn. Kartuzy, oddz. 95 b, obsz. 9,3 ha), najpiękniejszy na Pomorzu drzewostan bukowy (buki nad 30 metrów wys. przy obw. do 3. m.).

Rezerwat torfowiskowy Smolne Błoto, 10 km na pln.-zach. od Kartuz (nadleśn. Kartuzy, leśn. Smolne Błoto, oddz. 245 b, 246 b, 247 b, 254 b, 255 b, obsz. 34,15 ha) z roślinnością typową dla torfowisk wrzosowych typu zachodnio-bałtyckiego. Ulega zarzroszeniu i zalesieniu.

Rezerwat torfowiskowy nad Jeziorem Wielkim pod Mirachowem (nadleśn. Mirachowo, oddz. 157, 158, 159, 177, obsz. 42,50 ha). Bujnie rozwijające się zespoły torfowców (*Sphagnum*) ze skąpą roślinnością kwiatową jak welnianka (*Eriophorum vaginatum*), sitowie darniowe (*Scirpus caespitosus*), bażyna (*Empetrum nigrum*), żórawina (*Vaccinium oxycoccus*), modrzewnica (*Andromeda polifolia*), roszciska (*Drosera rotundifolia*).

Jeziorko Turzycowe w nadleśn. Mirachowo, z jedynym w zach. Polsce stanowiskiem turzycy skąpokwiatowej (*Carex pauciflora*) na nadbrzeżnym torfowisku, na linii (między oddz. 161—179, rezerwat).

Rezerwat torfowiskowy Staniszewskie Błoto pod Mirachowem (nadleśn. Mirachowo, leśn. Glinne, oddz. 60, 61, 81, 82, 83, 84, obsz. 49,70 ha). Charakterystyczne dla Kaszubszczyzny torfowisko wrzosowe, jedyne w powiecie stanowisko atlantyckiego wrzosienia (*Erica tetralix*), najobficiej w oddz. 60.

Jeziorko przy Wielkim Kamieniu w nadleśn. Mirachowo z osobliwą roślinnością wodną, jak poryblin (*Isoetes lacustris*), lobelja (*Lobelia Dortmanna*). Ze względu na piękność położenia, jak i zbliżoną roślinność zasługuje na miano Świtezi Mirachowskiej.

Cis (*Taxus baccata*) w nadleśn. Mirachowo, leśn. Wygoda, oddz. 34 b, jeden okaz; przed pół wiekiem jeszcze występował cis w licznych oddziałach nadleśnictwa. W leśn. Smolne Błoto, oddz. 309 b nadleśn. Kartuzy w torfowisku wykopuje się liczne pniaki cisowe.

Świerk (*Picea excelsa*) w nadleśn. Owczarnia, leśn. Sarni Dwór, w wapieniu łąkowym znaleziono pniaki świerkowe, co wskazuje że niegdyś rosły tu dziko świerki, 80 km. na zachód od dzisiejszej granicy zasięgu.

Buki (*Fagus silvatica*) okazałe nad Jez. Klasztorne pod Kartuzami. Rósł tu obalony przez burzę najgrubszy buk na Pomorzu (5,36 m. obw., 23,5 m. wys.). W nadleśn. Owczarnia, leśn. Sarni Dwór, oddz. 163 potężny buk (4,20 m. obw., 18 m. wys., 28 m. średn. korony).

Dąb w nadleśn. Owczarnia, oddz. 50 a (2,45 m. obw.) przy pniu ze śladami dołu pułapkowego, w jakie niegdyś chwymano wilki.

Jarzębina szwedzka nad Jez. Klasztorne w nadleśn. Kartuzy, oddz. 178 a jeden stary okaz (1,04 m. obw., ok. 12 m. wys.); ćwierć km. dalej w wiosce Grzybno Dolne, na brzegu jeziora śliczny okaz (1,36 m. obw., 11,5 m. wys.). Jest to najgrubsza jarzębina szwedzka na Pomorzu. Wątpliwe, czy stanowisko pierwotne.

Jesion w Kartuzach, przy ulicy, naprzeciw fabryki „Metropol“ o niezwykle silnie rozwiniętej nasadzie korzeniowej (4,60 m. obw. pnia).

Storczyk obuwik (*Cypripedium Calceolus*) na płd. brzegu Jez. Ostrzyckiego obficie (oddz. 311/319), ogrodzony.

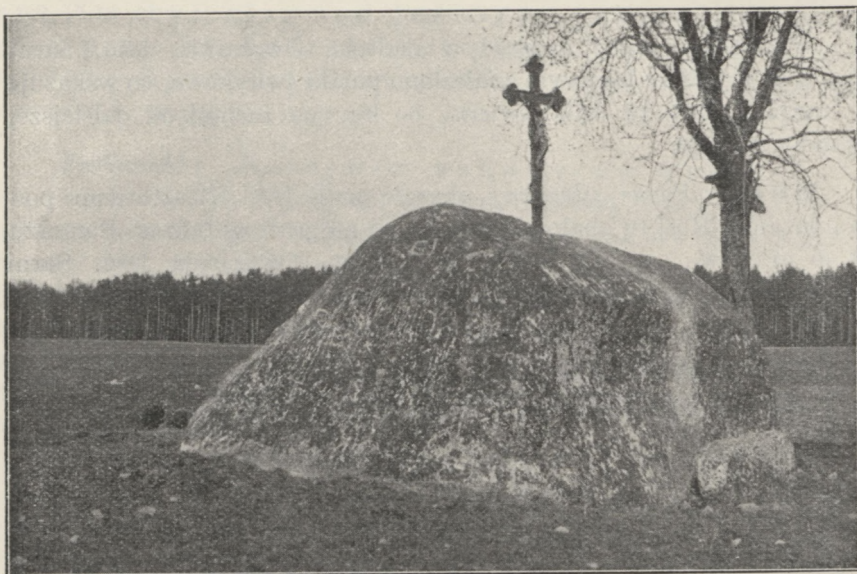
Zwierzęta: żóraw nad Jez. Wielkim w nadleśn. Mirachowo; bocian czarny w nadleśn. Mirachowo; głuszec w nadleśn. Mirachowo, Sulęcyno, Kartuzy Owczarnia; żółw w nadleśn. Mirachowo, motyl *Plusia microgamma* (relikt glacialny) koło Kartuz.

3. Powiat Kościerzyna.

Krajobraz: Jezioro Wdzydze i otoczenie; wąwóz przy Trzciance.

Grodziska: Garczyn, Grabówko, Liniewskie Góry, Nowy Barkoczyn, Nowe Polaszki, Pogódki, Skrzydlówko, Szara Huta.

Zabytki geologiczne: Wielki Kamień przy Owśnicach (13,20 m. obw.) z umieszczonym na nim krzyżem „aby prze-



Ryc. 10. „Djabelski Kamień“ w Owśnicach (pow. Kościerzyna).

szkodzić tańcom czarownic podczas Świętojańskiej nocy“; głaz przy Jastrzębiu, 1½ km. na zachód przy skrzyżowaniu dróg (11,25 m. obw.); głaz przy leśniczówce Obozin, 50 m. na zach. (9,75 m. obw.); Kamień „skarbow“ przy leśniczówce Nygut (9,25 m. obw.); opodal nieco mniejszy (7,80 m. obw.); większe głazy w oddz. 130, 137, 140 nadleśn. Lipusz; Djabelski Kamień na „Okragłej Górze“ przy folw. Szczodrowo „spuszczony przez diabła, gdy go niósł do Jeziora Czartówko“; ustawiony pionowo kamień w polu przy drodze z Nowej Kiszewy do St. Bukowca.

Roślinność: Cis w nadleśn. Lipusz, oddz. 136 (?); w gminie Łubiana, między jeziorami Sudomie i Granicznym nad 100 niskich krzewów i do 3 m. wys. drzewek.

Sosna pospolita w nadleśn. Lipusz, oddz. 251, zwana „Truszkowską Matką“ (3,76 m. obw.).

Brzęk czyli berek a¹⁾ (*Sorbus torminalis*) w nadleśn. Wawrzynowo oddz. 247 b (3 małe okazy), oddz. 248 b (drzewo 1,50 m. obw.). Są to najdalej na pln. wysunięte stanowiska brzęka na Pomorzu.

Zwierzęta: Puhacz w nadleśn. Wawrzynowo; żółw w nadleśn. Lipusz; muchówka *Theriopectes tarandinus* (relikt glacialny) w okolicy Wygonina.

4. Powiat Tczew.

Krajobraz: Las pod Sobowidzem (przecięty granicą z W. M. Gdańskiem); zalesiony wąwóz pod Brzeżnem.

Grodziska: Lubiszewo, Mały Garc, Rajkowy, Siwiałka (na półwyspie Jez. Godziszewskiego), Śliwiny, Waćmierek.

Zabytki geologiczne: Djabelski Kamień w Wierzycy pod Pelplinem (8 m. obw. nad pow. wody), chroniony zarządzeniem Kurji Biskupiej. Według podania upuścił go djabeł, który niósł go, by zburzyć nim wieżę Katedry, gdy odezwały się dzwony na mszę poranną.

Roślinność: dąb szypułkowy w nadleśn. Pelplin, leśn. Borkowo (4,5 m. obw.).

5. Powiat Starogard.

Obejmuje pln.-wsch. część Borów Tucholskich.

Krajobraz: „Żabnieńska Szwajcarja“ z osobliwą roślinnością (*Orchis ustulatus*, *Orobanche alsatica* i in.); dolina Piesienicy przy Twardym Dole; lasy nad Jez. Borzechowskim od strony Wirt; uroczysko nad Wdą w nadleśn. Błędno; dolina Prusiny przy Osiecznie.

Grodziska: Borzechowo, Grabowo, Owidz nad Wierzycą, Piszczyn, Radziejewo.

¹⁾ Podanej przez H. Conwentza z okolicy Chojnic nazwy berekinia, nigdzie na Pomorzu nie spotykałem w użyciu. W okolicy Osia podobno można spotkać się z nazwą „grusza kionowa“.

Zabytki geologiczne: Głaz narzutowy „Skamieniała owczarka” przy drodze z dworca kol. do miasteczka Zblewo obok kamienia km. 1,2 (3,50 m. obw.); Djabelski Kamień przy Piszczynie (14 m. obw.).

Roślinność: Jezioro Niedac na pld. od Zblewa z rzadkimi roślinami (skrzyp pstry — *Equisetum variegatum*, kłoc wiechowata — *Cladium Mariscus*, turzyca strunowa — *Carex chordorrhiza*, relikw lodowcowy rzadki mech północny *Hypnum trifarium*).

Cis w nadleśn. Drewniaczki, leśn. Cisiny nad. Jez. Czarnem oddz. 21, 38 a, do 50 egz. 1–2 m. wys.

Sosna w nadleśn. Drewniaczki, leśn. Twardy Dół, oddz. 204 a, 211 a, 215 b, 216, 220 guzowate sosny (z naroślami na pniach) w pierwotnym lesie sosnowym.

Brzek (berek a) w nadleśn. Wirty, oddz. 191 d, 194 a, 195 d, 196, 197 a, szereg drzew (najgrubsze 1,09 m. obw., 17 m. wys.), nadto w oddz. 204 a (Twardy Dół) jedno drzewko; w nadleśn. Drewniaczki, leśn. Czarnów, oddz. 59, 60, 76, 77 szereg drzew (najgr. 1,15 m. obw., 22–24 m. wys.) i wiele młodych krzaków; w nadleśn. Lubichowo, leśn. Lasek, oddz. 193, 242 a po jednym okazie i liczne odrośla korzeniowe; w nadleśn. Błędno, oddz. 151c w Uroczysku nad Wdą jedno drzewko.

Lipa drobnolistna w nadleśn. Leśna Huta, oddz. 50, stare okazy.

Klon (*Acer platanoides*) w nadleśn. Wirty, oddz. 197 a (1,5 m. obw., 22 m. wys.).

Trzmielina brodawkowata (*Evonymus verrucosa*), osiąga na Pomorzu kres zasięgu w kierunku pln.-zach., w nadleśn. Błędno w Uroczysku nad Wdą oddz. 151c, w nadleśn. Drewniaczki nad Jez. Czarnem, w nadleśn. Sarnia Góra w Szczerkowie, obficie jako składnik krzewiastego podszycia lasów mieszanych.

W nadleśn. Wirty (8 km. od stacji kol. Zblewo) większa ilość obszernych powierzchni doświadczalnych z rozmaitemi gatunkami obcokrajowych drzew leśnych (40 letni drzewostan daglezji — *Pseudotsuga Douglasii* i t. d.). W Ogrodzie Dendrologicznym nadleśnictwa bogata kolekcja egzotów, niektóre okazy są jedynymi w Polsce).

Zwierzęta: żóraw w nadleśn. Osieczno (leśn. Nowy Dwór); łabędź w nadleśn. Błędno (na Młyńskim Stawie i nad jez. Brzezianek); bocian czarny w nadleśn. Błędno (oddz. 16, 258),

(przy wsi Zimne Zdroje); czapla siwa w nadleśn. Osieczno (leśn. Ocypel, oddz. 133, większa kolonja), głuszc w nadleśn. Błędno, Osieczno Leśna Huta; wąż miedzianka gniewosz w nadleśn. Błędno.

6. Powiat Gniew.

Krajobraz: Wysoki brzeg Wisły z licznymi parowami pod Opaleniem; brzeg Wisły przy Gniewie i Ciepłem; parów przy Wielkim Garcu.

Grodziska: Brody, Ciepłe, Leśna Jania, Lignowy Szlacheckie, Wielki Garcz.

Roślinność: Las mieszany na malowniczych, pociętych parowami zboczach Wisły między Kozielcem a Widlicami, w nadleśn. Dębowo, leśn. Dębiny, oddz. 4, 5, 6a, 18, 19, 20a. Najciekawszy florystycznie las zachodniej Polski z wielką obfitością elementów pontyjskich i wschodnich w podszyciu: lędźwian grochowaty (*Lathyrus pisiformis*) w oddz. 6a, 20a, także 107, 110 (jedynie stanowiska na Pomorzu), dzwoniecznik (*Adenophora liliifolia*) (tylko tu na Pomorzu), zaraza alzacka (*Orobanche alsatica*), aster gawęda (*Aster amellus*), pszczołnik (*Dracocephalum Ruyschiana*) i wiele in. Nadto liczne storczyki (również obuwik), złotogłowy, mieczyki, pełniki, orliki, tojady i inne okazałe rośliny.

Cis w nadleśn. Dębowo, rew. Jesionna, oddz. 121 jeden okaz (2 m wys.).

Dąb przy samem Nadleśnictwie (4,66 m obw.).

Brzek (berek a) w nadl. Dębowo, rew. Dębiny, oddz. 18, 19, 20, 35, (małe drzewka); rew. Opalenie, oddz. 57b, 58a, 93, 97b, 99b, 104a, 113b, 114a (drzewa, najw. 1 m obw., 15 m. wys.); rew. Rakówko, oddz. 83d, 109, 111, 117 (mniejsze drzewka); — w Ciepłem, w drugim parowie od Gniewu kilka drzewek.

Lipa drobnolistna w nadleśn. Dębowo, leśn. Dębiny, oddz. 18 (3,96 m. obw., 16 m. wys.).

Jawor (*Acer pseudoplatanus*) w nadl. Dębowo, rew. Rakówko, oddz. 89 a, b, drzewa do 20 m. wys.).

Trzmielina brodawkowata w liściastych i mieszanych partjach nadleśn. Dębowo.

Bluszcz (*Hedera helix*) zakwitający, w nadleśn. Dębowo, w oddz. nad Wisłą.

Zwierzęta: Czapla siwa (kolonje) i żółw w nadleśn. Dębowo; przy Widlicach pontyjskie szarańczaki — *Ephippigera vitium*, *Barbitistes constrictus*.

7. Powiat Chojnice.

Obejmuje póln.-zach. część Borów Tucholskich.

Krajobraz: Lesiste brzegi Jez. Charzykowskiego (zwanego dawniej Lutomie).

Grodziska: na półwyspie Jez. Charzykowskiego, Ciecholewy, Jarcewo, Ostrowite.

Zabytki geologiczne: potężne głazy narzutowe, ustawione w t. zw. „Kola kamienne“ w Odrach nad Wdą (w nadleśn. Czersk, rew. 226). Jest to zarazem jeden z najkompletniejszych w Polsce zabytków przedhistorycznych z epoki neolitycznej (kamienie ustawione w kierunku stron świata służyły do rachuby czasu i oznaczania pór roku z biegu ciał niebieskich; przy nich cmentarzysko przedhistoryczne).



Ryc. 11. „Kola Kamienne“ w Odrach (pow. Chojnice).



Ryc. 12. „Kola Kamienne“ w Odrach (pow. Chojnice).

Roślinność: Torfowisko Obrowskie z osobliwą roślinnością, leży w większej części w pow. Tuchola (p. n.).

Rezerwat torfowiskowy z brzozą niską (*Betula humilis*) nad Jez. Mętno (Nadleśn. Gieldoń, leśn. Ostrowo, oddz. 92 a, 93 a). Najobfitsze, ekologicznie niezwykle (na torfowisku przejściowym) stanowisko brzozy niskiej na Pomorzu.

Cis w nadleśn. Klosnowo (na wyspie Jez. Charzykowskiego); w nadleśn. Twarożnica, oddz. 127.

Jałowiec (*Juniperus communis*) w nadleśn. Osusznica dwa wielkie okazy (7 m i 4 m. wys.).

Brząk (berek) w nadleśn. Twarożnica, oddz. 48 (dwa duże drzewa); oddz. 29, 30, 44, 45, 46, 47, 62 około 50 drzew (do 24 m. wys.).

Zwierzęta: W nadleśn. Klosnowo i Laska: żóraw, łabędź, bocian czarny, czapla siwa; pułacz w nadl. Klosnowo; cietrzew w nadleśn. Osusznica i Laska; żółw w nadleśn. Twarożnica; miedzianka gniewosz — w nadleśn. Laska.

8. Powiat Sepolno.

Krajobraz: Obszar jezior w nadleśn. Lutówko; Grodziska: Kamień, Komierowo, Więcbork, Wysoka.

Roślinność: Sosna zwyczajna, forma wężowa (*Pinus silvestris*, f. *virgata*) w nadleśn. Lutówko, oddz. 60 c (16 m wys.).

Grab (*Carpinus betulus*) piramidalnej postaci, nad 15 m. wys. w nadleśn. Lutówko, oddz. 59 a.

Dąb szypułkowy w nadleśn. Lutówko, grupa b. grubych, ok. 200-letnich drzew.

Brząk (berek) w lesie pryw. majątku Sypniewo, rew. Dorotowo, ok. 50 starszych owocujących drzew.

Brzoza niska (*Betula humilis*) na torfowisku między Zalesiem a Szkarpą.

Zwierzęta: żółw w nadleśn. Lutówko.

9. Powiat Tuchola.

Obejmuje południowo-wschodnią część Borów Tucholskich.

Krajobraz: dolina Brdy na płn. i pld. od Tucholi.

Grodziska: Gostycyn, Sady, Wysoka.

Zabytki geologiczne: Głaz narzutowy w Brdzie przy Rudzkim Moście; Wielki Kamień w nadleśn. Zamrza, oddz. 17; odkrywki trzeciorzędowe nad Brdą w nadleśn. Świt; bursztyn wydobywano niegdyś w nadleśn. Woziwoda, czego pozostałością są liczne doły.

Roślinność: Torfowisko Obrowskie w płn.-zach. części powiatu z rzadką zabytkową roślinnością. Rośnie tu obficie brzoza niska (*Betula humilis*) i jej mieszańce z brzozą białą, północna wierzba śniada (*Salix livida*), skalnica północna (*Saxifraga hirculus*), gnidosz królewski (*Pedicularis sceptrum carolinum*), kosatka kieli-chowata (*Tofieldia calyculata*) i wiele in.

Brzoza niska (*Betula humilis*) występuje pozatem na łąkach na zach. od rezerwatu Cisy Staropolskie (który leży już w pow. Świecie), na torfowiskach nad Jez. Żalno, nad Jez. Gwiazda, nad Jeziorem 123 (m n. p. m.).

Wierzba borówkolistna (*Salix myrtilloides*), zabytek epoki lodowej, przy Tucholi i przy Bysławie.

Cis w nadleśn. Świt (jeden egzemplarz) i w nadleśn. Lipowa, leśn. Zielony Dół, oddz. 137 (w dwóch miejscach, okazy do 25 cm obw.).

Sosna w nadleśn. Lipowa, oddz. 85, dwa potężne drzewa do 35 m wys.; w nadleśn. Woziwoda, oddz. 179 uschnięta sosna barciowa (3,15 m obw., 25 m wys.); na gruntach wsi Minikowo sosna z łuskowatą korą.

Dąb w nadleśn. Świt, przy nadleśniczówce, 8 starych drzew.

Brząk (berek) na wysokim brzegu Brdy przy Nowej Tucholi.

Zwierzęta: pułacz, łabędź, bocian czarny, czapla siwa w nadleśn. Woziwoda; żółw w nadleśn. Świt i Woziwoda; miedzianka gniewosz w nadleśn. Szarlata.

10. Powiat Świecie.

Obejmuje pld.-wsch., przyrodniczo najwięcej interesującą część Borów Tucholskich.

Krajobraz: „Zatoki” nad Wdą; dolina Wdy przy Tleniu; Szczerkowo na półn. od Osia; Cisy Staropolskie nad Jez. Mukrzańskim; brzeg Wisły między Świeciem a Sartawicami (najpiękniejsze miejsce doliny Wisły); Wielki parów przy Sartawicach.

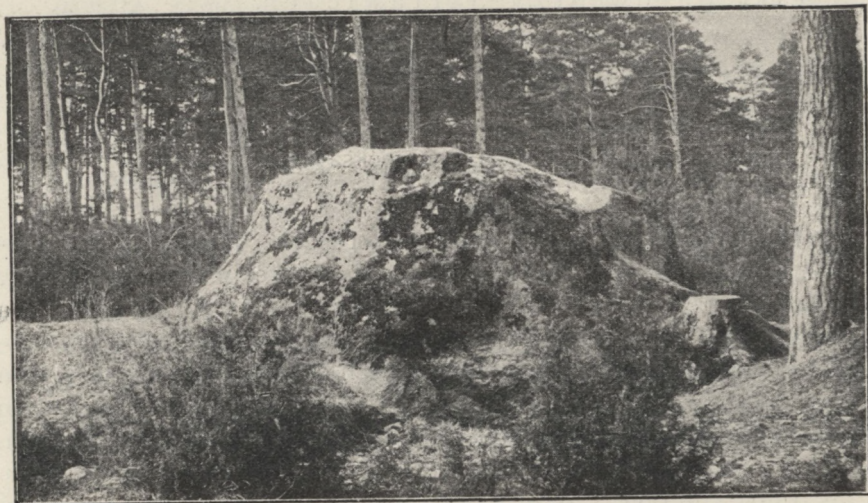
Grodziska: Bzowo, Gródek, Gruczno, Rulewo, Sartawice, Wielki Komorsk.

Zabytki geologiczne: „Djabelski Kamień” pod Gródkiem (przy stacji kol. Leosia), największy głaz narzutowy Pomorza (25 m obw.).

Roślinność: Cisy Staropolskie nad Jez. Mukrzańskim w nadleśn. Wierzchlas, zabytek pierwotnej puszczy pomorskiej z najpiękniejszym skupieniem cisów całej Europy. Na obszarze rezerwatu (oddz. 61, obszar 18,5 ha) rośnie ogółem 5 533 osobników, w tem 1000 starych drzewiastych okazów (największy 1,56 m obw., 13,10 m wys.). Imponująco rozwinięte inne drzewa mieszanego lasu, wśród którego występują cisy: sosny (3 m obw., 32 m wys.), graby (1,5 m obw., 24 m wys.), lipy (2,5 m obw., zaś w oddz. 105 b lipa 4 m obw. i 25 m wys.), jawory (1,5 m obw., 20–30 m wys.). W podszyciu trzmielina brodawkowata (*Evo-*



Ryc. 13. Brzegi Wisły powyżej Świecia (t. zw. Czarcie Góry).



Ryc. 14. „Djabelski Kamień”, koło Gródka nad Wdą (powiat Świecie).

nymus verrucosa) i w świetlistych miejscach na skraju lasu wisiienka stepowa (*Prunus fruticosa*), rosnąca tu na najdalej na płn.-zach. wysunięciem stanowisku na Pomorzu.

Cis występuje poza tem w powiecie: w Szczerkowie, nadleśn. Osie, oddz. 209, jeden niewielki ogrodzony osobnik; w nadleśn. Szarlata, leśn. Wydry, oddz. 57 jeden okaz (1,5 m wys.).



Ryc. 15. „Cisy” w Wierzchlesie: czysty drzewostan cisowy.

Szczerkowo (Chirkowa), liściasta oaza w Borach Tucholskich z najpiękniejszym skupieniem brząków w Polsce (nadleśn. Osie, leśn. Sobiny i nadleśn. Sarnia Góra, leśn. Dębowiec, obszar 190 ha). Panuje grab z dębem, brząków z górą 100 dorodnych egzemplarzy, najgęściej w oddz. 210 nadleśn. Osie, gdzie rośnie 52 wysokopiennych drzew (największe 1,70 m obw., 26 m wys.). Największy brząk Szczerkowa rośnie w oddziale 1 nadleśnictwa Sarnia Góra (2,16 m. obw., 30 m wys.).

Brząk występuje nadto pojedynczo przy „Piekle” nad Wdą, w pobliżu Tlenia i przy drodze Osie—Stara Rzeka (przy zabud. gosp. Bociana).

Urozmaicone zespoły torfowiskowe nad Jez. Łąkorz w nadleśn. Warlubie, leśn. Dobre, oddz. 25 a (rezerwat, obsz. 17,62 ha). Największą przestrzeń zajmuje turzycowe torfowisko trzęsawiskowe z rzadkimi gatunkami roślin (bagnica — *Scheuchzeria palustris*, przygielka — *Rhynchospora alba*, rosiczki — *Drosera rotundifolia*, *Dr. anglica* i w. in.).



Ryc. 16. „Cisy” w Wierzchlesie: stary pień cisowy.

Jeziorka Dury zarastające skąpożywną roślinnością torfowisk przejściowych, w nadleśn. Osie, oddz. 155, 156, 183, 184, 185 (chronionych 5 jeziorek, obsz. 13 ha).

Skupienia roślin pontyjskich z ostnicą włosowatą (*Stupa capillata*) między Topolinkiem a Grucznem.

Wisienka stepowa (*Prunus fruticosa*), oprócz w Cisach Staropolskich nad Jez. Laskowickiem (koło stacji kol.).

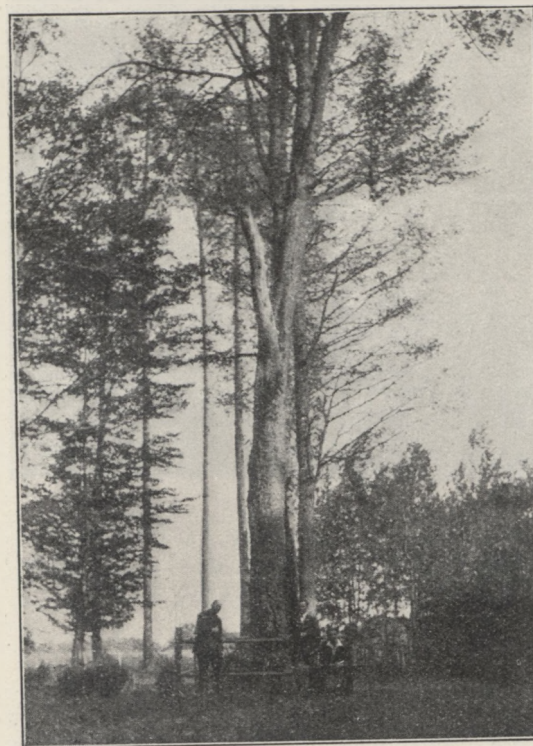
Irga czarna (*Cotoneaster melanocarpa*) na „Djablich Górach” pod Świeciem, w parowie w pobl. Cegielni Morsk, w towarzystwie trzmieliny brodawkowatej i wielu roślin stepowych (jedyne stanowisko w zach. Połsce)

Wierzba borówkolistna (*Salix myrtilloides*), relikw lodowcowy, wykazuje w powiecie największe zagęszczenie stanowisk (w kotłach zatorfionych pld.-pomorskiej moreny czołowej): między Lniannem a Sierosławiem (obficie); między Grucznem a Dworzyskiem (na trzech torfowiskach); nad jeziorem na pld. od Wsi Lipno; między Belnem a Ernestowem (na 3 stanowiskach); na pln. od wsi Dzuki

(2 stanowiska); w lesie miejskim koło Nowego (2 stanowiska); w lesie Milewskim (3 stanowiska, dwa przy torze kolej., trzecie na pln.-wsch. krańcu od str. Przyn).

Brzoza niska (*Betula humilis*) na łąkach pod Lniannem; w zarostach przy Jastrzębiu; na łąkach nad Jez. Ostrowite.

Sosna w nadleśn. Sarnia Góra, leśn. Dębowiec, oddz. 68 olbrzymia sosna barciowa (4 m obw., 33 m wys.), zabytek rozpowszechnionego ongiś w Borach Tucholskich bartnictwa; w leśn. Zimne Zdroje, oddz. 146 jeszcze potężniejsza niż poprzednia Sosna Królewska (na wpół uschnięta); w nadleśn. Trzebciny, oddz. 52 sosna dwunożna.



Ryc. 17. Największy brząk w Szczerkowie.

Grab w nadleśn. Osie, oddz. 210 osobnik ponad 2 m. obw. i 22 m wys. (w Szczerkowie).

Dąb szypułkowy w nadleśn. Warlubie kilka starych drzew (8,50 m obw. i 10 m wys. bez wierzchołka!, 5,60 m obw. i 17 m wys., 4,25 m obw. i 20 m wys.); w nadleśn. Przewodnik na polu deputatowem o rozpiętości korony 28 m (4,64 m obw.).

Lipa drobnolistna, w nadleśn. Przewodnik, w oddz. 67, 140—142-151 i in. grube drzewa (do 2,80 m obw.); w nadleśnictwie Osie, oddz. 210 Szczerkowo) drzewo o 3 m obw. i 22 m wys.

Zwierzęta: Żółw w nadleśn. Warlubie, Dąbrowa, Szarlata; łąbędź w nadleśn. Warlubie, Osie, Przewodnik; bocian czarny w nadleśn. Warlubie, Osie, Wierzchlas, Szarlata; czapla siwa w nadleśn. Dąbrowa, Osie, Wierzchlas, Szarlata; żółw przy Świętem; miedzianka gniewosz w nadleśn. Sarnia Góra; ślimak *Helix vindobonensis* przy Sartawicach.



Ryc. 18. Sosna Królewska w Borach Tucholskich (pow. Świecie).

11. Powiat Grudziądz.

Krajobraz: dolina Ossy i Gardęgi przy Rogoźnie i Klódkach Szlacheckich; wzgórze pod Zakurzewem (na pld. od ujścia Ossy do Wisły).

Grodziska: Dąbrówka Szl., Fijewo pod Radzynem, Gawłowice, nad Jez. Nogat, Lisnowo, Melno, Słup, Świecie, Wydrzno.

Zabytki geologiczne: gład narzutowy w nadleśn. Jamy, oddz. 170.

Roślinność: Zespoły roślin pontyjskich na stokach od Klódek Szl. do Podzamcza Rogozińskiego i na wzgórzach pod Zakurzewem.

Zanokcica śledzionka (*Asplenium ceterach*), południowa paproć, w fosie fortecznej Fortu Mestwina (Fortecy Courbiéra). Jedyne stanowisko w Polsce.

Brząk w lasku Fortu Mestwina ok. 20 sztuk drzew owocujących; w lesie Orle; w lesie Mędrzyckim nad Ossą naprzeciw młyna Słup; w nadleśn. Jamy, rew. Jamy, w starym mieszanym lesie obficie (oddz. 70 a, 72, 77, 87.), w innych rewirach przeważnie mniejsze drzewka (rew. Leśniewo, oddz., 99, 115, rew. Welcz, oddz. 135, 136, 150, 151, 152, 165, 167, rew. Ulricy, oddz. 142).

Sosna drobnolistna (*Pinus silvestris* f. *parvifolia*) głodowa forma sosny zwyczajnej, w zagajniku pryw. p. Karola Zobela.

„Dęby Napoleona“ w gminie Słup przy młynie.

Lipa drobnolistna w Klódkach Szl. (Młyn) olbrzymi okaz (8,80 m. obw., 19,50 m wys.).

Zwierzęta: żółw pod Grudziądzem i pod Łasinem. W nadleśn. Jamy, oddz. 161 schwymano w r. 1922 okaz 35 cm dł. i 20 cm szer.; miedzianka gniewosz przy Dusocinie.

12. Powiat Chełmno.

Krajobraz: Wysoki brzeg doliny Wisły od Plutowa po Chełmno; parowy przy Plutowie i przy Chełmnie; Góra Wawrzyńca pod Starogrodem Chełmińskim; Park w Ostromecku.

Grodziska: Jeleniec, Gzin, Góra Wawrzyńca, Lisewo, Ostromecko, Sarnowo, Unisław, Wielkądź, Wabcz (w uroczysku „Poganka“).

Zabytki geologiczne: Źródło mineralne („Marji“) w Ostromecku (szczawa alkaliczna), jedyne na Pomorzu. Kości zwierząt dyluwjalnych, znalezione przy Osnowie (zab mamuta, czaszka suhaka, czyli antylopy sajga).

Roślinność: Torfowisko z brzozą karłowatą (*Betula nana*) w Linjach pod Dąbrową Chełmińską (nadleśn. Leśno, leśn. Linje, oddz. 106 b, obsz. 5,83 ha). Jedyne stanowisko tego zabytku epoki lodowej w zach. Polsce. Torfowisko jest chronione jako rezerwat przyrodniczy.

Formacje stepowe roślin pontyjskich z miłkciem wiosennym (*Adonis vernalis*) i ostnicą pierzastą (*Stupa pennata*) na stromych brzegach doliny Wisły między Kiełpem a Starogrodem. Rezerwat, własność pow. Chełmno.

Południowy stok Wielkiego Parowu Starogrodzkiego z zespołem roślin stepowych z ostnicą włosowatą (*Stupa capillata*). Rezerwat, własność pow. Chełmno.

Północny stok Parowu Kalduskiego i z boczna doliny Wisły aż po Górę Wawrzyńca (łącznie z nią) z najbogatszym skupieniem roślin stepowych w obszarze Wisły, m. i. obu gatunkami ostnicy (*Stupa pennata*, *St. capillata*). Chronione, własność pow. Chełmno.

Wielka Kępa pod Ostromeckiem. Kępowy las nadwiślański z olbrzymimi topolami i dębami. Topole czarne (*Populus nigra*) osiagają wymiary 7,60 m obw., 8,50 m obw., 9,10 m obw. (najgrubsza na Pomorzu!) przy wysokości ponad 30 m; dęby szypulkowe 6,85 m obw., 7,55 m obw., 9,31 m obw. (zapewne najgrubszy w Polsce!)



Ryc. 19. Najgrubszy dąb Pomorza na Wielkiej Kępie pod Ostromeckiem.

Także inne drzewa osiagają imponujące rozmiary n. p. wierzba krucha (*Salix fragilis*) 4,20 m obw. Właściciel hr. Alvensleben chroni stare drzewa.

Ostrów Paniński pod Chełmnem. Las kępowy z panującym wiązem (*Ulmus campestris*) (do 3 m obw.) i kresowemi stanowiskami paklonu (*Acer campestre*), który osiaga tu granicę półn.-wsch. zasięgu. Najpiękniejsze i najobfitsze stanowisko paklonu na Pomorzu: starsze drzewa osiagają nad 1 m obw. przy przeszło 15 m wys. W warstwie próchnicy występuje jada'na trufła czarna (*Tuber aestivum*).

Wierzba borówkolistna (*Salix myrtilloides*) na torfowisku z brzozą karłowatą w Linjach pod Dąbrową (nieliczne krzewy w zach. części); nad jez. Gogoliniec przy Krusinie; nad jez. przy Linowcu; między Trzebieluchem a Stanisławkami (pow. Wąbrzeźno).

Wisienka stepowa (*Prunus fruticosa*) na płd. krańcu rezerwatu torfowiskowego z brzozą karłowatą w Linjach pod Dąbrową (między torfowiskiem a torem kolejowym); w obrębie parku miejskiego pod Chełmnem w dolinie Fryby (na wsch. krańcu parku). *Caldesia parnassifolia*, rzadka roślina wodna przy Lisewie (zresztą na Pomorzu jeszcze tylko w jez. przy dworcu kol. w Laskowicach).

Zwierzęta: kolonje czapli siwej w Reptowie pod Dąbrową (rezerwat hr. Alvenslebena); borealno-alpejska błonkówka *Halictus fasciatus* i pluskwiak *Serenthia tropidoptera* w rezerwacie torfowiskowym z brzozą karłowatą w Linjach; stepowe błonkówki na granicznych płn. stanowiskach w parowach przy Chełmnem (*Colletes nasutus*, *Halictus semitectus*, *Andrena suerinensis*, *Pompilus quadripunctatus*).

3. Powiat Toruń.

Krajobraz: Parowy przy Skłudzewie, Bierzłowie, Lubiczu, Chełmży; brzeg Wisły przy Dolnym Młynie; Kępa Bazarowa przy Toruniu.

Grodziska: Bielczyny, Nawra (o wałę podwójnym), Papowo Bisk., Stynort, Żyda.

Zabytki geologiczne: głaz narzutowy w Mokrem stojący przy ulicy (1,90 m wys.); głaz przy wejściu do parku od ul. Kopnickiej (2,50 m × 1,50 m × 1,40 m); płyta granitowa z przypominającymi napis śladami zwietrzenia, wmurowana w płn. ścianę kościoła Św. Jana.

Roślinność: Pierwotny drzewostan sosnowo-dębowy w Piwnicach, na płn. od Torunia (w nadl. Toruń, poddz. 3a, 4a, obszar 16,5 ha, chroniony). Sosny i graby (pojedynczo) 150—200 letnie, dęby 200—250 letnie z wielką ilością osobników znacznie starszych.

Zbocza Wisły przy Dolnym Młynie z obfitością roślin pontyjskich w krzewiastych i leśnych formacjach (częściowo już w pow. inowrocławskim). W podsyciu zielnym m. i. obficie przebiśniegi (*Galanthus nivalis*), rzadziej zdrojówka (*Isopyrum thalictroides*), pchlica cuchnąca (*Cimicifuga foetida*). Wielką osobliwość botaniczną stanowi opisany stąd nowy gatunek turzycy „poznajskiej“ (*Carex posnaniensis*), tylko tu w Polsce występujący.

Skupienia roślin stepowych na Strzelnicy Artyleryjskiej pod Toruniem. Zespoły z ostnicą pierzastą (*Stupa pennata*) na południowym stoku wzgórz Dziwak (w dawnym oddz. leśn. 112); na placu ćwiczeń przy leśniczówce Rudak; na Wzgórzu Sygnałowym; na żwirowiskach przy drodze Wudeckiej (obok t. zw. Wzgórza Wilhelma). Zarośla wisienki stepowej (*Prunus fruticosa*) w pobliżu Wzgórza Sygnałowego przy drodze w dawnym oddz. leśn. 29 rew. Wygoda, nadleśn. Cierpice; w sąsiedztwie na terenie dawn. oddz. 28; pięć stanowisk przy drodze Wudeckiej (na półn. od leśn. Wudek w pobl. kamienia km 6,9; 20 m na zach. od poprzedniego stanowiska; w dawn. oddz. 73; w dawn. oddz. 88; w dawn. oddz. 87 i 101).

Ostnica pierzasta (*Stupa pennata*) z zespołami roślin pontyjskich, oprócz Strzelnicy Artyleryjskiej, na prawym brzegu Wisły przy Skłudzewie, Otłoczynie, Zamku Bierzglowskim, Węgorzynie.

Trędownik omszony (*Scrophularia Scopolii*), roślina pontyjsko-pannońska, na Kępie Bazarowej. (Jedynie stanowisko na Pomorzu).

Okazałe dęby w nadleśn. Toruń, oddz. 61, 62, 63, 86, piętnaście kilkasetletnich drzew.

Zwierzęta: pld.-wsch. remiz (*Aegithalus pendulinus*) gniezdzący się na Kępie Bazarowej; jaszczurka zielona (*Lacerta viridis*) w dolinie Wisły; żółw przy Gutowie; pijawka lekarska w jez. przy Chelmży.

14. Powiat Wąbrzeźno.

Krajobraz: torfowisko Zgniłka pod Wąbrzeźnem. Grodziska: Galczewko, Gołąb (Gołub), Lipnica, Napole, Orłowo, Osieczek, Ryńsk, Węgorzyn, Wąbrzeźno (Góra Zamkowa).

Roślinność: Brzoza niska (*Betula humilis*) na torfowiskach między Sitnem a Myśliwcem.

Brzek w nadleśn. Leśno, rew. Strębaczo, około 20 młodych drzewek; w nadleśn. Konstancjewo, rew. Czystochleb, jeden okaz.

Aldrovandia vesiculosa, rzadka roślina owadożerna, w jez. 1½ km na pld.-wsch. od Czystochlebu (między *Carex rostrata*, *Utricularia vulgaris*, *Utr. intermedia*). Jedynie stanowisko na Pomorzu.

Dąb (4,58 m obw.) w nadleśn. Leśno, rew. Strębaczo, oddz. 72. Wiąz olbrzymi w parku majątku Dębowa Łąka.

Zwierzęta: Czapla siwa w nadleśn. Konstancjewo i Leśno.; żółw i miedzianka gniewosz w nadleśn. Leśno.

15. Powiat Brodnica.

Pojezierze Brodnickie („Szwajcaria Brodnicka“), najpiękniejsza okolica prawego brzegu Wisły, zajmuje płn. część powiatu (i część pow. Lubawskiego).

Krajobraz: Wąwóz Branicy między Lidzbarkiem a Gutowem; zalesiona wyspa dyluwjalna w dolinie Branicy przy Gutowie; miejsce widokowe wśród pierwotnego lasu mieszanego w nadleśn. Lidzbark, leśn. Klonowo (oddz. 196b) i nadleśn. Zbiczno, leśn. Rosochy (oddz. 132).

Grodziska: Bobrowo, Górzno, Jabłonowo, Jaguszewice, Lembarg, Nieżywiec, Płowęż, Radoszki, Szczuka.

Roślinność: Lasy mieszane nadleśn. Lidzbark i Rudaz obfitością roślin górskich w podsyciu (turzycza górską, złotogłów, naparstnica zwyczajna), często rzadkości florystycznych jak buławik czerwony (*Cephalanthera rubra*), obuwik (*Cypripedium calceolus*), miodownik melisowaty (*Melittis melissophyllum*), kupałnik górski (*Arnica montana*). Pontyjski szczodrzeniec rozesłany (*Cytisus ratisbonensis* var. *biiflorus*) tylko tu występuje na Pomorzu, podobnie jak górski rozchodnik owłosiony (*Sedum villosum*) na torfowiskach, w towarzystwie skalnicy północnej (*Saxifraga hirculus*), północnej gwiazdnicy grubolistnej (*Stellaria crassifolia*) i in. W oddz. 227 i 229 nad Branicą mają występować brzeki.

Brzoza niska (*Betula humilis*) na torfowisku między nadleśn. Ruda a Gutowem (łąki górnieńskie, na płd. oddz. 232) w towarzystwie osobliwości florystycznych (*Gymnadenia conopsea*, *Sweetia perennis*, *Tofieldia calyculata*, *Saxifraga hirculus*, *Pedicularis sceptrum carolinum*).

Wierzba borowkolistna (*Salix myrtilloides*) w Zgniłoblotach, na granicy między Grzybnem a Bobrowem.

Sosna (3,20 obw., 25 m wys.) w nadleśn. Ruda, oddz. 146; takie w licznych innych oddziałach równie okazałe drzewa.

Jałowiec pospolity w nadleśn. Zbiczno (na enklawie Zarośle) 15 m wys. najwyższy na Pomorzu; w nadleśn. Lidzbark, rew. Dębowiec, oddz. 215 jałowiec płaczący (5 m wys.).

Dąb szypułkowy w nadleśn. Zbiczno, leśn. Zarośle, oddz. 86 „Dąb Hallera“ (4,25 m obw., 3. VI. 1925 obalony przez burzę, liczył 350 lat); oddz. 74 „Dąb Kościuszki“ (3,45 m obw.); oddz. 76 „Dąb Wolności“ (3,42 m obw.); oddz. 78 „Dąb 18 Stycznia“ (3,20 m obw.); w leśn. Rosochy, oddz. 125 (3,20 m obw.); w nadleśn. Ruda, oddz. 206 „Dąb Rzeczypospolitej“ (5 m obw., 30 m wys.).

Dąb bezszypułkowy (*Quercus sessilis*) w nadleśn. Lidzbark, leśn. Klonowo, oddz. 196 b (3,40 m obw., 22 m wys.). W tymże oddz. trzmielina brodawkowata.

Zwierzęta: żóraw, łabędź, bocian czarny, w nadleśn. Zbiczno; czapla siwa (kolonje) w nadl. Ruda (leśn. Bryńsk, oddz. 107 i 122) i w nadl. Zbiczno (leśn. Górale, oddz. 154 i 163); żółw w nadleśn. Lidzbark i Zbiczno (koło Górzna, Nowego Zielunia, w dolinie Branicy); miedzianka gniewosz w nadleśn. Ruda.

16. Powiat Lubawa.

Płd.-wsch. część powiatu stanowi część „Pojezierza Brodnickiego“.

Krajobraz: partje nad jez. Łąkorek, Wielkie Partęciny, Ciche i inne części nadleśn. Łąkorz; partje nad jez. Lidzbarskiem; pasma wzgórz przy Kurzętniku; nadleśn. Kostkowo w częściach położonych nad Welem; parów w Tylicach.

Grodziska: Byszwald, Gutowo, Łązyn, Nielbark, Nowy Dwór, Radomno, Rybno, Samplawa, Tylice, Trzcin, Zajązkowo, Zakurzewo.

W płd. części Jez. Łąkorek (0,5 km od leśn. Grabiny) szczątki palowej osady nadwodnej.

Zabytki geologiczne: Wielki głaz narzutowy przy Szczepankowie.

Roślinność: Brzoza niska (*Betula humilis*) pojedynczo przy Straszewach; między Tynwaldem a Prątnicą (na płd.-wsch. od Lubawy). Tu także mieszańce z brzozą brodawkowatą i brzozą omszoną. Najpiękniejsze skupienie na pr. brzegu Wisły.

Wierzba borowkolistna (*Salix myrtilloides*) w dwu zagłębieniach na torfowisku przy Nowym Folwarku, w pobliżu stanowiska brzozy niskiej. Konieczna ochrona tak interesującego terenu!

Jałowiec w nadleśn. Łąkorz, leśn. Wąkop, oddz. 56 grupa okazów do 5 m wys.

Lipa drobnolistna (*Tilia cordata*) w nadleśn. Łąkorz, przy leśn. Lipowa Góra, stare drzewa ok. 3 m obw.

Lipa wielkolistna (*Tilia platyphyllos*) w nadleśn. Kostkowo drzewo o obw. 4,55 m.

Zwierzęta: pułacz w nadleśn. Kostkowo; łabędź, bocian czarny w nadleśn. Łąkorz; czapla siwa, żółw w nadleśn. Kostkowo i Łąkorz.

17. Powiat Działdowo.

Krajobraz: Okolice jezior na pograniczu powiatu lubawskiego (Zarybińskie, Tarczyńskie, Wel).

Grodziska: Księży Dwór, Gródki, Wielki Łęck nad Wkrą. Cmentarzyska przedhistoryczne: Skurpie, Koszelewki. „Góra Czarodziejska“ pod Płońnicą zawiera, według legendy, skarby.

Roślinność: W nadleśn. Dwukoły, oddz. 13 dwie zrosnięte sosny; oddz. 6d okazały dąb (3 m obw., 24 m wys.); oddz. 18 dąb pozornie zrosnięty z lipą (ok. 80-letni).

Główne źródła.

Conwentz H., Forstbotanisches Merkbuch, I, Westpreussen. Berlin 1900.

Beiträge zur Naturdenkmalpflege, herausgegeben von H. Conwentz. Berlin 1910—1918.

Ochrona Przyrody. Zeszyty 1—8. 1920—1928.

Kwestjonariusze Państwowej Rady Ochrony Przyrody z l. 1922—1924.

Polskie Pomorze

Instytut Bałtycki przystąpił do wydania zbiorowej pracy p. t. „Polskie Pomorze”, która się ukáže w 4 tomach Pamiętnika Instytutu Bałtyckiego. Serja Balticum.

Treść Tomu I (Ziemia i ludzie).

- Rozdział 1. Morfologia, }
„ 2. Hydrografia, } opracował Dr. J. Mikołajski.
„ 3. Klimat, }
„ 4. Szata roślinna, }
„ 5. Zabytki przyrody, } opracował Prof. Dr. Adam Wodziczko.

Dodatek do części I: Pomorze jako teren turystyczny, Dr. M. Orłowicz.

- Rozdział 6. Kultura przedhistoryczna, opracował Prof. Józef Kostrzewski.
„ 7. Zróżnicowanie rasowe, opracował Dr. Kazimierz Stołyhwo.
„ 8. Zarys etnograficzny, opracował Prof. Dr. Adam Fischer.
„ 9. Charakterystyka językowa, }
„ 10. Nazwy geograficzne, } opracował Prof. Mikołaj Rudnicki.

Dodatek do części II: Stosunki narodowościowe. Dr. Józef Wąsowicz.

Treść Tomu II. Historia i kultura.

- Rozdział 1. Historia polityczna Pomorza, oprac. { Prof. Dr. Kaz. Tymieniecki
„ i Prof. Dr. Wł. Konopczyński.
„ 2. Zarys dziejów kultury umysłowej, oprac. Dyr. Zygmunt Mocaraki.
„ 3. Historia sztuki na Pomorzu, opracował Ks. B. Makowski.
„ 4. Stosunki kościelne dawniej i dzisiaj, oprac. Ks. Dr. T. Głemma.
„ 5. Szkolnictwo i oświata, opracował Kurator Jan Szwemin.
„ 6. Regionalizm kaszubski, opracował Jan Karnowski.

Treść Tomu III. Życie gospodarcze.

- Rozdział 1. Statystyka ludności, opracował Prof. Dr. Marcin Nadobnik.
„ 2. Administracja i samorząd, opracował Prof. Dr. Julian Hubert.
„ 3. Rolnictwo, opracował Dr. Esden-Tempski.
„ 4. Gospodarka leśna, opracował Prof. Dr. Julian Rafalski.
„ 5. Rybołówstwo jeziorowe i rzeczne, oprac. Dyr. Józef Borowik.
„ 6. Kredyt i spółdzielczość, opracował R. Kuszta.
„ 7. Przemysł, opracował Prof. Dr. St. Nowakowski.
„ 8. Handel, opracował T. Marchlewski.

Treść Tomu IV. Dostęp do morza.

- Rozdział 1. Zarys geo-polityczny Pomorza, oprac. Prof. Dr. Franciszek Bujak.
„ 2. Drogi wodne na Pomorzu, oprac. Prof. Inż. Mieczysław Rybczyński.
„ 3. Koleje żelazne na Pomorzu.
„ 4. Polskie porty morskie (Gdańsk, Gdynia, Tczew).
„ 5. Konkurencja portów Bałtyckich, opracował Adam Rudzki.
„ 6. Polska flota handlowa, opracował Inż. Julian Rummel.
„ 7. Rybactwo morskie, opracował Prof. dr. Michał Siedlecki.
„ 8. Ustrój Wolnego Miasta Gdańska, oprac. Prof. Dr. Bogdan Winiarski.

Dodanych będzie kilka map (geograficzna, narodowościowa, komunikacyjna, historyczna), oraz pewna ilość wykresów i tablic statystycznych.

Biblioteka Główna UMK



300045122555



8.000
Biblioteka
Główna
UMK Toruń

628033

Biblioteka Główna UMK



300045122555

Drukiem Zakładów Graficznych
„Biblioteka Polska” w Bydgoszczy
