

Lomora 2003

A-539

II
27cm

HISTOIRE DE POLOGNE

PAR

JOACHIM LELEVEL.

ATLAS

CONTENANT LES TABLEAUX CHRONOLOGIQUES ET GÉNÉALOGIQUES, ET LES CARTES GÉOGRAPHIQUES
DE DIFFÉRENTES ÉPOQUES.

At genus immortale manet, multosque per annos
Stat fortuna domus, et avi numerantur avorum.

Virgil. Georgic. IV. 207, 208.



Quæ vos a stirpe parentum
Prima tulit tellus, eadem vos ubere læto
Accipiet reduces. Antiquam exquirite matrem.

Virgil. Æneid. III, 94-96.

A PARIS,

A LA LIBRAIRIE POLONAISE, RUE DE L'ÉCHAUDÉ, 9.

1844.

A-539-A

A LILLE,

VANACKÈRE, IMPRIMEUR-LIBRAIRE, GRANDE PLACE, 7.

HISTOIRE DE POLOGNE

JOACHIM LELEVEZ

ATLAS

CONTIENANT LES TABLEAUX CHRONOLOGIQUES ET GENEALOGIQUES, ET LES CARTES GEOGRAPHIQUES
DE DIFFERENTES EPOQUES



Gabinet Map
A-539-V

№. 2839/60

I N D E X.

- 1, *Tableau chronologique* : Succession des rois et ducs de Pologne, et des pays unis à la Pologne.
- 2, *Tableau généalogique* : Rois et ducs de Pologne de la race de Piast.
- 3, — — — — — Ducs russiens de la race de Rurik.
- 4, — — — — — Ducs de Litvanie de la race de Gedimin; rois de Pologne, Jagellons et Wazas, ou par l'élection.

Cartes Géographiques.

I PÉRIODE, 860 A 1139, 270 ANS, POLOGNE CONQUÉRANTE.

1, SLAVONIE AVANT LA FORMATION DE LA POLOGNE, L'ANNÉE 850.

La souche slave occupait une immense étendue de pays; elle touchait à la souche germanique sur une ligne, tirée du nord au sud, depuis la rivière Eidore jusqu'au coin septentrional du golfe Adriatique. Elle peuplait tout le continent depuis la Baltique jusqu'au delà du Danube, où elle se heurtait dans les montagnes avec la souche grecque et l'inondait jusqu'à la Morée. Vers l'orient, elle se perdait au milieu des hordes Asiatiques. Au nord, elle cernait les souches Lettes et Livo-Estonienne.

2, POLOGNE SOUS MIECZISLAV I, L'ANNÉE 992.

La tradition attribue la première formation de la Pologne, en état plus considérable, à quelques conquêtes des peuplades voisines chez lesquelles prédominait la classe lechite ou de slechtices (depuis qualifiée de noble), par conséquent peuplades comptées au nombre des Lechites, habitant les plaines entre l'Oder et la Vistule. En même temps, l'invasion des Varègues-Russes, venant de la Skandinavie, se rencontra aux environs de Bug avec l'extension éphémère de frontières de la Bohême et avec l'invasion des Magyares-Hongrois, qui forma un état sur le Danube et la Theisse. Les Bulgares de la même souche que ces derniers s'étant amalgamé avec les Slaves et nationalisé en Slaves, soutenaient leur puissance au sud du Danube. Les Allemands, à la place des Francs, commencent à pénétrer dans la Slavonie sur toute sa frontière occidentale.

3, POLOGNE SOUS BOLESLAV-LE-GRAND, L'ANNÉE 1025.

Boleslav-le-grand, dès le commencement de son règne, étendit les frontières de l'état, de la Baltique jusqu'au Danube. Par le traité de Budiszin, en 1018, il les avança au-delà de l'Oder, jusqu'à l'Elbe; par son expédition de la même année à Kiiow, il ouvrit à son descendant homonyme, un nouveau champ de guerre. Boleslav-le-hardi soutint avec éclat la puissance belliqueuse: protecteur de la Hongrie, il fit la guerre contre les descendants de Rurik, pour établir le droit des Lechites sur les terres étendues vers le Dniepr.

II PÉRIODE, 1139 A 1333, 200 ANS, POLOGNE DIVISÉE.

4, POLOGNE OU LECHIE PARTAGÉE PAR BOLESLAV BOUCHE-DE-TRAVERS, ENTRE SES FILS, L'ANNÉE 1138.

L'esprit des conquêtes de la période précédente recula d'abord d'au-delà des montagnes et s'arrêta entre la Vistule et le Bug; il essaya sa dernière force dans l'extension des frontières au-delà de l'Oder. A la mort de Boleslav III, les trois puînés obtinrent en apanage la Pologne, la Mazovie et le Sandomir. Le reste devait rester sous l'administration directe du monarque résidant à Krakovie, capitale lechite. Dorénavant, la Lechie continua à être divisée en duchés.

5, LECHIE SOUS BOLESLAV-LE-CHASTE, L'ANNÉE 1279.

La Lechie, dans sa division en duchés, restait unie; mais n'agissant que partiellement, elle a subi des pertes sur toute la frontière occidentale; vers l'embouchure de l'Oder, s'était formé le duché de Poméranie, qui s'est détaché du corps national; les markgraves de Brandebourg s'emparèrent des environs de l'embouchure de Varta; la Bohême se mit en possession de la Lusace et déborda les montagnes en occupant Glatz et Opava. De l'autre côté, les immenses pays des Russiens se divisèrent en trois systèmes différents: au sud, le système aristocratique dans le duché de Halicz; au nord, le système républicain des bourgeois; et vers l'Asie, le système despotique de Moskou, opprimé par les Mongoux. Dans le sein de la souche lettone et livone se forment en même temps les états allemands, des chevaliers, teutonique et porte-glaive, et le duché de Litvanie qui commence à déborder sur les terres russiennes.

6, POLOGNE SOUS VLADISLAV-LE-BREF, L'ANNÉE 1333.

C'est le moment de la plus forte réduction de la Pologne qui reprend ses forces. Les ducs de Poméranie et les markgraves de Brandebourg en ont achevé leurs rapines. La Bohême engloba dans sa possession toute la Silésie. Mazovie désavoua alors sa mère-patrie. Les chevaliers teutoniques occupèrent la Poméranie dantzikoise et la Kuiavie. En même temps, les conquêtes de Gedimin étendirent le nom de la Litvanie jusqu'à la mer Noire, rétrécirent le duché aristocratique de Halicz et l'isolèrent du reste de la Russie, tant bourgeoise que despotique, soumise au joug des Tatares.

III PÉRIODE, 1333 A 1587, 250 ANS, POLOGNE FLORISSANTE.

7, POLOGNE SOUS KAZIMIR-LE-GRAND, L'ANNÉE 1370.

La Pologne, réduite vers 1333 à des étroites limites, ne recouvra que la Kujavie et le retour de la Mazovie à sa cause nationale. La frontière de l'occident resta depuis cette époque fixée et invariable jusqu'à la fin ; mais en incorporant en 1340 le reste du duché de Halicz, la Pologne s'étendit jusqu'à l'embouchure du Danube et établit ses droits sur toute la Russie méridionale, qui se trouvait sous la puissance d'Olgerd, duc de Litvanie. Cette immense puissance prit alors sous sa protection toutes les républiques bourgeoises et le duché de Twer, en Russie ; aussi les hordes tatares établies dans la Krimée ou sur les steppes du Dniepr, et elle imposa les conditions au despote de Moskou et au khan de Kaptchak.

8, POLOGNE SOUS JEAN-ALBERT, L'ANNÉE 1500.

La Pologne et la Litvanie ne devaient former, sous les Jagellonides, qu'un même état ; mais dans leurs relations existait encore beaucoup de questions à résoudre, sous le rapport même de limites de leur administration. La Litvanie, au lieu de céder aux prétentions que la Pologne avait à la Russie méridionale, ne discontinuait à faire des agressions pour étendre ses limites dans l'intérieur de l'état ; tandis que, déchirée par ses agitations intestines, elle n'a pu soutenir ses frontières de l'est empiétées par le despotisme moskovite. Dans la Pologne, le duché de Mazovie avait encore un duc ; les chevaliers teutoniques étaient réduits à la Prusse, qui relevait de la Pologne, et celle-ci permit aux Valachs établis en Moldavie d'avoir leur hospodar ou voïévode sous sa suzeraineté. Les Turcs s'étaient emparés depuis peu, en 1454, des ports de cette province, et soumièrent en 1475 les Tatares à leur dépendance.

9, POLOGNE SOUS SIGISMOND-AUGUSTE, L'ANNÉE 1572.

Dans l'intérieur de la Pologne, le duché de Mazovie, en 1525, fut définitivement incorporé ; la Prusse de l'ordre teutonique, sécularisée, relevait de la république comme duché séparé. Entre la Litvanie et la Pologne, les limites intérieures furent finalement déterminées par l'union de Lublin, en 1569. Quant aux frontières extérieures, la Pologne possédait ses titres sur la Moldavie ; mais cette province est occupée par les Turcs. Par la suppression des chevaliers porteglaives, la Courlande et le Semigal sont érigés en duché relevant de la république, et la Livonie réunie au corps de deux nations. C'est le moment où l'invasion moskovite s'empara de Polock et d'autres places : la guerre est allumée.

IV PÉRIODE, 1587 A 1796, 210 ANS, POLOGNE EN DÉCADENCE.

10, POLOGNE SOUS ÉTIENNE BATORI, L'ANNÉE 1586.

C'est le dernier moment de la puissance et de la vigueur de la Pologne. Le tzar de Moskou, refoulé sur tous les points, trembla épouvanté de perdre toutes ses possessions. La paix de Zapolé et de Chiverova Horka, en 1582, porta la sécurité à la Livonie et détermina la frontière du nord entre la Pologne et le tzarat, qui resta deux siècles inaltérable, jusqu'à l'époque du démembrement de la république. Les duchés Kurlando-Semigal et Prusse relevaient fidèlement ; ce dernier, au lieu d'être incorporé, fut de nouveau confié à la maison de Brandebourg.

11, POLOGNE SOUS JEAN-KAZIMIR ET MICHEL, EN 1673.

Dévastée par les invasions, ruinée par différents désastres, entre 1648 et 1717.

C'est la seule carte qui se distingue des autres par le vague, à cause qu'elle présente les évènements de 70 ans. Les éclats infructueux des armes de la Pologne du temps de Sigismond III et de Vladislav IV furent suivis des revers. La perte de la plus grande partie de la Livonie était déterminée par le traité d'Oliva, en 1660 ; et l'émancipation de la Prusse, par le traité de Velav, en 1657. L'instabilité des frontières des côtes de Moskou et de Turquie est tracée par les traités d'Andruszov, en 1667, et le traité de Buczacz, en 1672. Enfin les campagnes et les courses de nombreuses invasions de cet intervalle présentent à l'examen cette destruction qui allait ruiner le pays épuisé.

12, POLOGNE SOUS STANISLAV-AUGUSTE, L'ANNÉE 1770.

Les traités de Velav et d'Oliva, en 1657 et 1660, d'un côté, et les traités de Grzimoltov et de Karlovitz, en 1686 et 1699, avaient fixé les frontières de la Pologne jusqu'à son démembrement. On a sur cette carte les noms de palatinats, de districts et de terres, ou la division politique de son intérieure, telle qu'elle était en dernier lieu, bien qu'elle remonte en général à des temps très-anciens. Depuis 1772, commence la destruction de la Pologne par les démembrements consécutifs.

V PÉRIODE, DEPUIS 1796, POLOGNE DÉMEMBRÉE RENAISSANTE.

13, POLOGNE DÉMEMBRÉE EN 1772, 1793, 1796.

14, POLOGNE DÉMEMBRÉE A L'ÉPOQUE DU DUCHÉ DE VARSOVIE, EN 1808.

15, POLOGNE DÉMEMBRÉE A L'ÉPOQUE DU DUCHÉ DE VARSOVIE, EN 1810.

16, POLOGNE DÉMEMBRÉE A L'ÉPOQUE DU ROYAUME TZARIEN, EN 1815.

ROIS ET DUCS DE POLOGNE DE LA RACE DE PIAST.

Chosizsko.
 Piast, épousa Rzepicha.
ZIEMOVIT, roi de Pologne; +891.
LESZEK, +921.
ZIEMOMISL, +962, épousa Gorka.
 Adélaïde, mariée à Geyza, roi de Hongrie.
MIECZISLAV, né 981, +992; épousa 1, 965, Dombrova, +976, fille de Boleslav, duc de Bohême; 2, Ode, nonne de Calau, fille de Théodoric, markgrave de Misnie.

BOLESLAV le grand, né 967, +1025, 3 avril; épousa 1, 986, Henilde, fille de Rigdag le riche, markgrave de Misnie; 2, 998, Judith, fille de Geyza, roi de Hongrie; 3, 989, Cunilde, fille de Dobremir; 4, 1018, Ode, fille d'Ekkard, markgrave de Misnie.
 Vlodovei, ou Vladivoi.
Mieszko, né 978.
Sviatopelk, né 979.
 Boleslav, né 980, moine, sous le nom de Lambert.
 Cunilde, mariée à Sven, roi de Danemark.

Otto Besbraim, ou Besper, né 988, tetrarque sur une partie de la Pologne.
MIECZISLAV II, né 990, +1034, 25 avril; épousa 1001, Rixe, +1063, fille d'Ezo, c.-palat, et de Mathilde, f. de l'emp. Otto II.
Dobremir.
 Fille, mariée à Sviatopelk, duc de Russie.
 Fille, mariée à Herman, comte de Misnie.
 Mathilde, mariée 1035, à Otto de Svinorde.
KAZIMIR le restaurateur, né 1016, +1058, 28 nov., ép. Marie Dobrognieva, f. de Iarosl. le grand, d. de Russie.
 Rixa, mariée 1032, à Bela, roi de Hongrie.

BOLESLAV III le hardi, né 1041, +1081 en exil; épousa 1067, Vislava, +1089, fille de Viaceslav, duc de Russie.
VLADISLAV-HERMAN, né 1043, +1102, 6 juin; épousa 1, N., dé-savonée; 2, 1083, Judit, +1086, f. de Vratislav, duc de Bohême; 3, 1088, Judit, f. de l'emp. Henri III.
Mieczislav, né 1046, +1066.
Sviatochna, née 1056, +1125, maria 1063, Vratislav II, duc de Bohême.

Mieczislav, né 1069, +1089, ép. 1088, Eudoxie, +1089, fille de Michel Stopok, duc de Russie.
Zbigniew, né avant 1080, +1116, tetrarque sur une partie de Pologne.
 Trois filles, mariées à un Russe, à un Polonais et une religieuse.
BOLESLAV III bouche torse, né 1085, +1139; épousa 1, 1103, Zbislava, +1108, fille de Michel Stopok, duc de Russie; 2, 1110, Salomé, +1114, fille de Henri, comte de Bergen.

DUCS DE LITVANIE ISSUS DE RINGOLD ET DE GERMUND.

Mendog Mindové, roi, 1252, +1263; épousa Marte, princesse de Tver.
Ringold, +1240, duc de Novogrod.
Montvil Mingailo Michel, 1235.
 Fille.....
Stroinat Troinat Krimota, assassin de la famille de Mendog, tué par Voisielko, dre de Gedimin, 1315, 1264.
Doumud Timothée, duc d'Uciany, 1270; de Polock, 1281-1299; de Pskov, 1266, +1299, épousa 1, princesse de Tver; 2, Marie, fille de Dimitr le grand, duc de Vladimir sur Klazma, Troiden, 1282, Sophie, +1288, mariée à Boleslav, duc de Mazovie.
Trabus, +1280.....
Germund, 1270.....
 Praxède, mariée à Gerden Gordon.
 N. fils.
 André, évêque de Tver, +1323.

DUCS DE POMERANIE DANTZIKOISE.

Sambor, gouverneur, 1207.
Boguslav, +1174, ép. une sœur de Zyra, palatin de Mazovie.
Mestvin, staroste ou gouverneur de la province, +1220.
Sobieslav, gouverneur, +1187.
Sobieslav, 1165.
Sviatopelk, gouverneur, 1227 s'est proclamé duc. +1266, épousa Salomé, princesse de Russie.
Ratibor.
Vratislav.
Sambor, +1275.....
Adélaïde ou **Helinga**, mariée à Vladislav le crach, d. de Pologne.
Mestvin, duc, +1295, sona maîtresse Zulka.
Varcislav, duc, +1275.
Vizimir.
Adélaïde, mariée à Boleslav le chauve, duc de Silésie.
Salomé, mariée à Ziemomysl, duc d'Inovroclav, en Kuiavie.

Judite, +1124, mariée 1108, à Etienne, fils de Koloman, roi de Hongrie.
Boleslav, +1201.
Iaroslav, évêque de Breslav, +1201.
Boleslav le haut, né 1127, +1201, 1^{er} décembre, ép. 1, Vaclava de Russie; 2, Adélaïde de Sultzbach.
VLADISLAV II, né 1104, +1159, épousa 1, 1110, Agnès, +1153, fille de Léopold d'Autriche, nièce de l'empereur Conrad II; 2, une fille d'Albert Ursus, markgrave de Brandebourg.
Conrad, +1179, duc de la Basse-Silésie.
Conrad, évêque de Bamberg, +1203.
Jean, +1201.

SILÉSIE CENTRALE ET BASSE.

Mieczislav, +1211, épousa Ludmilla.....
Boleslav IV le crépu, né 1127, +1173, 23 octobre, épousa 1, 1152, Anastasie, fille de Vsevolodar; 2, 1159, Hélène, fille de Rostislav, ducs de Russie.
Elisabet, +1209, m. à 1, Sobieslav II, duc de Bohême; 2, Conrad II, markgrave de Misnie.
Otto, né 1156, + avant son père, épousa une princesse de Russie.
Etienne, né 1157.
Boleslav, né 1160, +1195.
Mieczislav, né 1163.

HAUTE SILÉSIE.

Boleslav, né 1156, +1172.
Leszek, né 1158, +1185, duc de Mazovie et Kuiavie.
Elisabet, +1209, m. à 1, Sobieslav II, duc de Bohême; 2, Conrad II, markgrave de Misnie.
Otto, né 1156, + avant son père, épousa une princesse de Russie.
Vladislav le cracheur, +1239, duc de Pologne (Grande-Pol.), épousa Adélaïde, fille de Mestvin de Pomeranie.
Premislav, né 1221, +1257, 4 juin, épousa Elisabet, fille de Henri II, duc de Silésie.
 Deux filles.

DUCHÉ DE POLOGNE.

VLADISLAV à longues jambes, né 1168, +1231.
 Fille, m. à Bernard, duc de Saxe.
Ludmille, m. à Frédéric, duc de Lotaring.
Anastasie, m. Boguslav I, d. de Pomeranie.
Vislava, m. Boguslav II, duc de Pomeranie.
Henri, né 1132, +1161, duc de Sandomir.
Boleslav, né 1169, +1184.
LESZEK le blanc, né 1188, +1227, 15 novembre, épousa 1208, Grzmislava, fille de George, duc de Russie.
Salomea, née 1211, +1333, 2 mars, épousa Hedvige, +1340, fille de Boleslav, duc de Pologne.
Premislav, +1228.
Mieczislav, +1237.
Kazimir, +1268, duc de Kuiavie, Lencica et Sieradz, épousa 1, Constance, fille de Henri II, duc de Silésie; 2, princ. de Poméranie.

KAZIMIR II le juste, né 1138, +1194, 5 mai, épousa 1168, Hélène, fille de Vsevolod, duc de Belz.
 Fille, m. à Mscislav II, duc de Kiiov.

KUIAVIE.

Conrad, né 1191, +1247, duc de Mazovie et de Kuiavie.
 Fille, m. à Magn, fils de Nicolas, roi de Danemark.
Sviatoslava, mariée à Iaroslav Stopok, duc de Russie.
Predislava, m. à Ratibor, duc de Pomeranie.
 Fille, mar. à Conrad, comte de Plotzke.
Judit, m. à Otto II, markgrave de Misnie.

MAZOVIE.

Boleslav, +1249, ép. 1237, Gertrude, f. de Henri II, d. de Silésie.
Judit, m. 1, Mieczislav II; 2, Henri III, ducs de Silésie.
Ziemomysl, +1241.
Ziemovit, +1262, duc de Mazovie, épousa Gertrude, fille de Henri II, duc de Silésie.
Conrad II, +1294, ép. Hedvige, fille de Boleslav le chauve, duc de Silésie.

Boleslav le chauve, cornu, né 1217, +1278, duc de Lignitz, épousa 1, Hedvige, princesse d'Anhalt; 2, Adélaïde, fille de Sambor, duc de Poméranie; 3, Sophie de Doren.
Henri le gros, +1296, duc de Lignitz et Breslav, ép. Elisabet, f. de Bolesl. d. de Pologne.
Hedvige, m. à Conrad II, duc de Mazovie.
Boleslav, +1302, duc de Svidnitz.
Margarete, fille de Lo-ketek.
Henri, +1345.....
Anne, +1362, m. à l'empereur Charles IV.
Boleslav, +1342, tige des ducs de Ziembitza, éteints 1429.
Constance, m. à Kazimir, duc de Mazovie.
Gertrude, m. à 1, Boleslav; 2, Ziemovit, ducs de Mazovie.
Elisabet, m. à Premislav, duc de Pologne.
Henri III, né 1222, +1266, duc de Breslav, +24 juin, ép. 1, Mech-épousa 1, Judite de Mazovie; 2, une fille d'Albert, d'ecteur de Saxe.
Conrad, +1298, tige des ducs de Glogov et Sagan, éteints 1502; et d'Olesnitsa, éteints 1492.
Vladislav, né 1227, archevêque de Saltzburg, 1466, +1270.

Kazimir, tige des ducs d'Osviecim, et Zator, éteints 1513, et de Teschen, éteints 1625.
Boleslav, +1313, tige des ducs d'Opole, éteints 1532.
Premislav, tige des ducs de Racibor, éteints 1340.
Boleslav II, +1368.
Albert, +1361, duc de Strelets.
Fille, m. à Vladislav le blanc, duc de Gnievk.
Hedvige, m. à Vladislav loketek.
Elisabet, m. à Henri le gros, de Lignitz.

Premislav, né 1221, +1257, 4 juin, épousa Elisabet, fille de Henri II, duc de Silésie.
LESZEK le noir, duc de Sieradz, +1289, 31 septembre, épousa Grifine, +1296, fille de Rostislav, duc de Kiiov.
Ziemomysl, +1287, duc de Inovroclav, épousa Salomé, fille de Sambor, d. de Pomér.
Premislav, duc de Bid-goszcz, +1339.
Elisabet, +1383, m. à Charles Robert d'Anjou, roi de Hongrie.
Margarete, m. à Bernard, duc de Svidnica.
KAZIMIR le grand, né 1310, +1370, 5 novembre, ép. 1, 1325, Anne Aldone, +1339, fille de Gedimin; 2, 1341, Adélaïde, +1361, fille de landg. de Hesse; 3, 1365, Hedvige Elisabeth, +1390, fille de Henri d. de Glogov.; Ester, Rokiczana et plusieurs maîtresses.
Vladislav.
Boleslav.

LESZEK, duc d'Inovro-clav, + après 1339.
Kazimir, duc de Gnie-w, vivait 1352.
Premislav, duc de Bid-goszcz, +1339.
Elisabet, +1383, m. à Charles Robert d'Anjou, roi de Hongrie.
Margarete, m. à Bernard, duc de Svidnica.
KAZIMIR le grand, né 1310, +1370, 5 novembre, ép. 1, 1325, Anne Aldone, +1339, fille de Gedimin; 2, 1341, Adélaïde, +1361, fille de landg. de Hesse; 3, 1365, Hedvige Elisabeth, +1390, fille de Henri d. de Glogov.; Ester, Rokiczana et plusieurs maîtresses.
Vladislav.
Boleslav.

Elisabet, m. à Etienne, roi de Bosnie.
Vladislav le blanc, ép. une fille d'Albert, duc de Streletz; veuf, moine, +1398, 1 mars, à Dijon.
LOUIS, né 1326, +1382, 11 septembre, épousa 1, 1338, Margarete, +1349, f. de l'empereur Charles IV; 2, 1353, Elisabet, +1356, fille d'Etienne, r. de Bosnie.
Kazimir, duc de Pomé-ranie, +1378, épousa Salomé de Mazovie, d. de Stetin en Pomér.
Cunégonde, m. Louis, romain de Bavière.
Anne, fille d'Hedvige, m. à Herman, comte de Cilley.
Parbe, m. à l'empe-reur Sigismond.
Anne, m. à Iagello.
Niemirza et Pelka, fils d'Ester; Jean Boguta et plusieurs fils et filles bâtards.

Elisabet, m. à Louis, r. de Hongrie et de Pol.
Catherine, +1374, fiancée à Louis, duc d'Orléans.
Marie, reine de Hongrie, maria l'empereur Sigismond.
HEDVIGE, née 1372, +1399, mariée 1386, 17 février, à VLADISLAV IAGELLO.
Elisabet, f. d'Aldona, m. 1, Jean, duc de Bavière; 2, Boguslav, d. de Stetin en Pomér.
Cunégonde, m. Louis, romain de Bavière.
Anne, fille d'Hedvige, m. à Herman, comte de Cilley.
Parbe, m. à l'empe-reur Sigismond.
Anne, m. à Iagello.
Niemirza et Pelka, fils d'Ester; Jean Boguta et plusieurs fils et filles bâtards.

Ziemovit, +1343, duc de Sochaczew.
Ziemovit, +1345, duc de Vizna.
Boleslav, +1340, duc de Russie, ép. 1331, Marie, f. de Gedimin.
Troiden, d. de Czersk, +1341, épousa Marie, +1341, sœur de Léon, roi de Russie.
Ziemovit, +1381, ép. 1, Euphémie, fille de Nicolas, duc d'Opava; 2, une fille de Boleslav, duc de Ziembitza.
Conrad II, +1294, ép. Hedvige, fille de Boleslav le chauve, duc de Silésie.
Vanko, d. de Plock, +1338, ép. Elisabet Dan-mila, f. de Gedimin.
 Fille, m. à Mieczislav, duc de Teschen.

Ziemovit, +1345, duc de Vizna.
Boleslav, +1340, duc de Russie, ép. 1331, Marie, f. de Gedimin.
Kazimir, d. de Czersk, +1354.
Ziemovit, +1381, ép. 1, Euphémie, fille de Nicolas, duc d'Opava; 2, une fille de Boleslav, duc de Ziembitza.
Conrad II, +1294, ép. Hedvige, fille de Boleslav le chauve, duc de Silésie.
Vanko, d. de Plock, +1338, ép. Elisabet Dan-mila, f. de Gedimin.
 Fille, m. à Mieczislav, duc de Teschen.
Ziemovit, +1426, duc de Plock, épousa Alex-andre, sœur de Iagello.
Cimbarka +1429 m. 1421, Ernst, archiduc, mère de la maison d'Autriche

ABRÉVIATIONS.

c., comte.
 d., duc.
 cl., électeur.
 emp., empereur.
 ép., épousa, son épouse.
 év., évêque, f., fille.
 landg., landgrave.
 m., maria, mariée à, son mari.
 m., mort, morte.
 mrg., markgrave.
 n., né, née.
 pr., prince, princesse.
 r., roi.

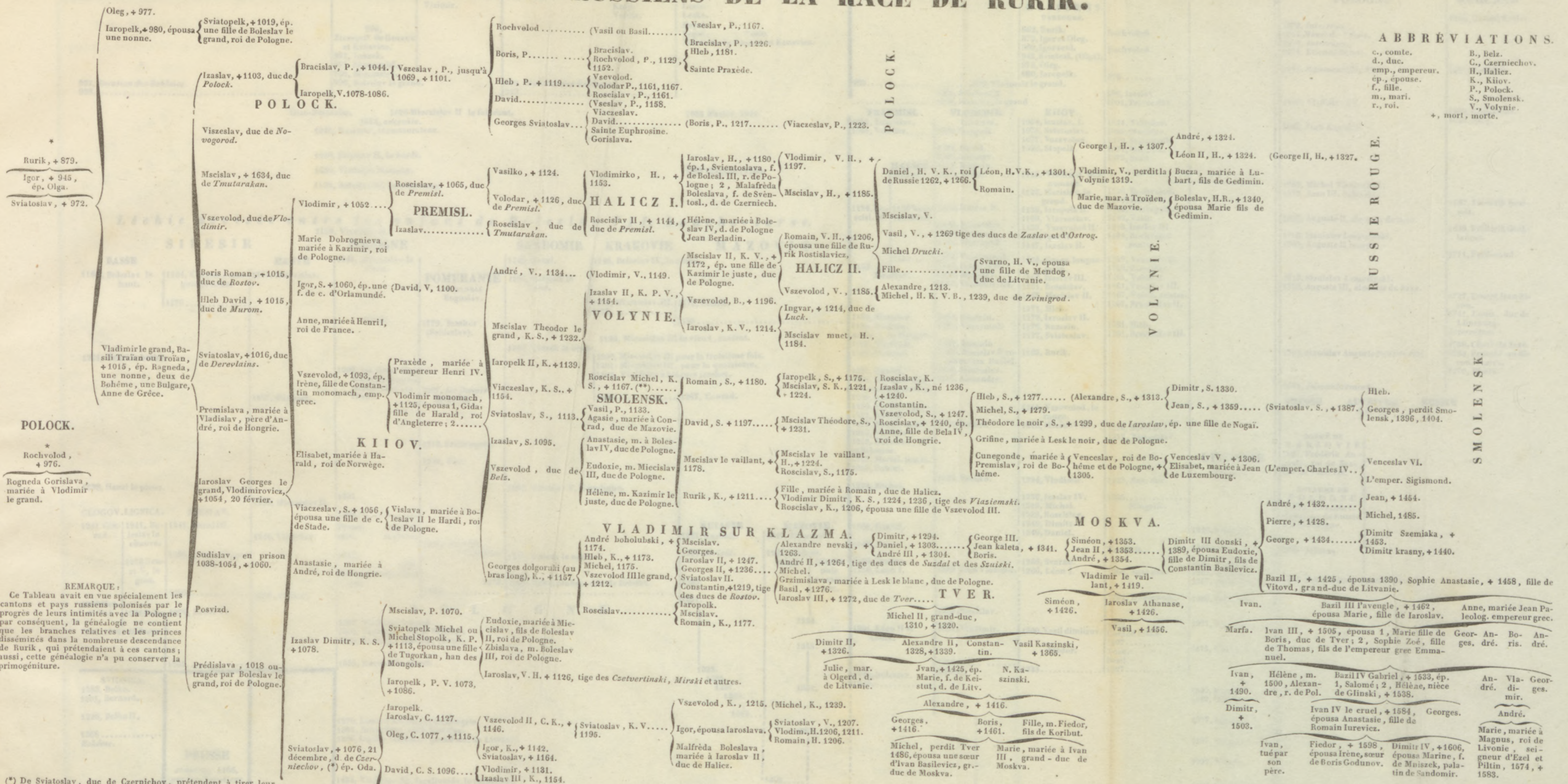
P O L O G N E

M A Z O V I E K U I A V I E L I T V A N I E P O M E R A N I E S I L É S I E

DUCS RUSSIENS DE LA RACE DE RURIK.

ABBREVIATIONS.

- c., comte. d., duc. emp., empereur. ép., épouse. f., fille. m., mari. r., roi. B., Belz. C., Czerniechov. H., Halicz. K., Kïiov. P., Polock. S., Smolensk. V., Volynie. +, mort, morte.



REMARQUE: Ce Tableau avait en vue spécialement les cantons et pays russiens polonisés par le progrès de leurs intimités avec la Pologne; par conséquent, la généalogie ne contient que les branches relatives et les princes dissimulés dans la nombreuse descendance de Rurik, qui prétendaient à ces cantons; aussi, cette généalogie n'a pu conserver la primogéniture.

(*) De Sviatoslav, duc de Czernichov, prétendent à tirer leur origine, les Rezanski, Muromski, Pronski, Branski, Odoïevski, Forotinski, Belevski, Massalski, Gliniski, Oginski, Sievierski, Toruski, Gorczakow, Yeletski, Zvinigrodski, Boriatinski, Obolenski, Tufiakini, Dolgorouki, Szczerbatov, Szczenin, Volkonski, Repnin, et différentes autres maisons.

(**) Des ducs de Smolensk prétendent à tirer leur origine des maisons princières de Kozlowski, Krapotkin, Tatisczew, Yerafin, Rzevski, Tolbuzin et autres.

CZERNIECHOV.

TVER.

MOSKVA.

POLOCK.

VOLYNIE.

RUSSIE ROUGE.

SMOLENSK.

DUCS RUSSELS DE LA RAGBARDI

BOGOC

BOGOC

BOGOC

BOGOC

BOGOC

BOGOC

BOGOC

BOGOC

BOGOC

BOGOC

BOGOC

BOGOC

BOGOC

BOGOC

BOGOC

BOGOC

BOGOC

BOGOC

BOGOC

BOGOC

BOGOC

BOGOC

BOGOC

BOGOC

BOGOC

SUCCESSION DES ROIS ET DUCS DE POLOGNE ET DES PAYS UNIS A LA POLOGNE.

S I L E S I E		POLANIENS	POMORANS	C H R O B A T E S	KUIAVIENS, MAZOVIENS	SLAVONS DU NORD ET DE L'EST.	POLOCK	CONTINUATION			
S I L E S I E		POLAGNE		SANDOMIR	KRAKOVIE	MAZOVIE	POLOGNE		KURLAND		
<p>992, Invasion des Bohèmes. 999.....</p>		<p>860, Ziemovit de Gnezne et Krusvica. 891, Leszek. 921, Ziemomisl. 962, Mieczislav. 992, Boleslav le grand.</p>	<p>Vizimir.</p>	<p>Krak. Vanda.</p>	<p>Lesko. Lesko. Popel. Popel. Ziemovit de Gnezne et Krusvica. * 860.</p>	<p>983.....</p>	<p>R U S S I E N S VAREGUES. 862, Rurik. 879, Igor et Oleg. 902, Igor seul. 945, Sviatosl. (Olga). 973, Oleg. 980, Jaropelk. 980, Vlodimir le grand.</p>	<p>Rochvolod. Rochvolod. 976.....</p>	<p>1572, <i>Interrègne.</i> 1574, Henri de Valois. 1574, <i>Interrègne.</i> 1575, Etienne Batori. 1586, Sigismond III, Vaza. 1632, Vladislav IV. 1648, Jean Kazimir. 1668, Michel Visnioviecki. 1673, Jean III, Sobieski. 1696, Auguste II, électeur de Saxe. 1706, Stanislav Leszczinski. 1709, Auguste II rentre. 1733, Stanislav Leszczinski. 1733, Auguste III, électeur de Saxe. 1764, Stanislav Auguste Poniatovski. 1795, <i>Démembrement.</i></p>	<p>1562, Gotard Ketter. 1587, Frédéric. 1639, Guillaume. 1640, Jacq. 1682, Frédéric Kazimir. 1698, Frédéric Guillaume. 1711, Ferdinand. 1737, Ernest Jean Biron. 1741, Louis, duc de Lüneburg. <i>Interrègne.</i> 1758, Charl de Saxe. 1763, Ernest Jean Biron, rentre. 1770, Pierre.</p>	
<p>1026 Mieczislav II le fainéant. 1034, <i>anarchie.</i> 1040, Kazimir, le restaurateur. 1058, Boleslav II, le hardi. 1080, Vladislav Herman. 1102, Boleslav III, bouche torse.</p>		<p>1026 Mieczislav II le fainéant. 1034, <i>anarchie.</i> 1040, Kazimir, le restaurateur. 1058, Boleslav II, le hardi. 1080, Vladislav Herman. 1102, Boleslav III, bouche torse.</p>	<p>1026 Mieczislav II le fainéant. 1034, <i>anarchie.</i> 1040, Kazimir, le restaurateur. 1058, Boleslav II, le hardi. 1080, Vladislav Herman. 1102, Boleslav III, bouche torse.</p>	<p>1035 Maslav. 1041. 1097 Zbigniev, 1108.</p>	<p>1015, Sviatopelk. 1018, Jaroslav, le grand PRZEMISL 1065, Roscislav. 1065, Volodar. HALICZ. Jaroslav. 1124, Roscisl. II. 1159. 1180, Mscislav. 1185, Romain. André r. de Hongrie. 1188, Vlodimir. 1196, Romain. 1205, Daniel. 1206, Vlodimir igor, et Romain igorevicz. 1209, André. 1210, Vlodim. igor. 1212, Daniel. 1212, Mscisl. muet. 1213, Vladislav. 1213, Koloman, roi. et Salomé. 1215, Mscisl. mscis. 1219, Daniel. 1228, Michel. 1239, Daniel. 1246, roi. 1266, Svarno. 1266, Léon I. 1289, Mscislav. 1301, Léon II et André. 1336, Boleslav. 1340.....</p>	<p>R U S S I E N S VAREGUES. 862, Rurik. 879, Igor et Oleg. 902, Igor seul. 945, Sviatosl. (Olga). 973, Oleg. 980, Jaropelk. 980, Vlodimir le grand. PRZEMISL 1065, Roscislav. 1065, Volodar. HALICZ. Jaroslav. 1124, Roscisl. II. 1159. 1180, Mscislav. 1185, Romain. André r. de Hongrie. 1188, Vlodimir. 1196, Romain. 1205, Daniel. 1206, Vlodimir igor, et Romain igorevicz. 1209, André. 1210, Vlodim. igor. 1212, Daniel. 1212, Mscisl. muet. 1213, Vladislav. 1213, Koloman, roi. et Salomé. 1215, Mscisl. mscis. 1219, Daniel. 1228, Michel. 1239, Daniel. 1246, roi. 1266, Svarno. 1266, Léon I. 1289, Mscislav. 1301, Léon II et André. 1336, Boleslav. 1340.....</p>	<p>1015, Sviatopelk. 1018, Jaroslav, le grand PRZEMISL 1065, Roscislav. 1065, Volodar. HALICZ. Jaroslav. 1124, Roscisl. II. 1159. 1180, Mscislav. 1185, Romain. André r. de Hongrie. 1188, Vlodimir. 1196, Romain. 1205, Daniel. 1206, Vlodimir igor, et Romain igorevicz. 1209, André. 1210, Vlodim. igor. 1212, Daniel. 1212, Mscisl. muet. 1213, Vladislav. 1213, Koloman, roi. et Salomé. 1215, Mscisl. mscis. 1219, Daniel. 1228, Michel. 1239, Daniel. 1246, roi. 1266, Svarno. 1266, Léon I. 1289, Mscislav. 1301, Léon II et André. 1336, Boleslav. 1340.....</p>	<p>1044, Vszeslav. 1069, Mscislav. 1070, Sviatopelk. 1071, Jaropelk. 1073, Boris. 1128, Rochvolod. 1129, Izaslav II. 1132, Sviatopelk. 1132, Vasil. 1133, Izaslav III. 1134, Rochvolod rentre. 1152, Vszeslav II. 1158, Roscislav. 1161, Volodar. 1161, Vszeslav III. 1167, Volod. rentre. 1167, Braczeslav II. 1181, Hleb. 1181, Braczeslav III. 1211, Vszevolod, le rouge. 1215, Mscislav III. 1224, Vlodimir. 1236, Izaslav IV. 1239, Michel. 1239, Roscislav. 1240, Dimitr. 1240, Daniel. 1266, Svarno. 1266, Léon I. 1269, Jean Vlodimir. 1289, Mscislav. 1300, Vasil dimitrov. 1300, Conrad Iokke. 1307, Voin. 1307, Basil. 1327..... 1340, Iawnuta. 1342, Olgerd. 1377, Jagello. 1387, Skirgello. 1392, Vitovd. 1430, Svidrigailo. 1432, Sigismond. 1440, Kazimir. 1447, roi. 1492, Alexandre. 1501, roi. 1506, Sigismond. 1530, Sigis. Auguste.</p>	<p>1572, <i>Interrègne.</i> 1574, Henri de Valois. 1574, <i>Interrègne.</i> 1575, Etienne Batori. 1586, Sigismond III, Vaza. 1632, Vladislav IV. 1648, Jean Kazimir. 1668, Michel Visnioviecki. 1673, Jean III, Sobieski. 1696, Auguste II, électeur de Saxe. 1706, Stanislav Leszczinski. 1709, Auguste II rentre. 1733, Stanislav Leszczinski. 1733, Auguste III, électeur de Saxe. 1764, Stanislav Auguste Poniatovski. 1795, <i>Démembrement.</i></p>		
<p>1164, Boleslav le haut. 1179..... 1201, Henrile barbu. 1238, Henri le pieux. GLOGOV. LIGNICA. BRESLAV. 1241 Conrad. 1241, Boleslav le chauve. 1278 Henri V, le gros. 1298 Henri VII. 1301, 1309, <i>divisées.</i> 1335..... SVIDNICA. 1288, Bolko. 1301, Bernard. 1326, Bolko II. 1368..... Bohème. PRUSSE <i>soumise, 1466, par les chevaliers teutoniques.</i> 1457, d'Osvecim. 1494, de Zator. 1525, <i>sécularisée</i> Albert. 1567, Albert II. 1618, Jean Sigism. 1619, Fréd. Guill.</p>		<p>1164, Mieczislav le vieux. (Otto). 1779, Sambor (Sobieslav). 1202, les deux Vladislav, à longues jambes et le cracheur. 1207, <i>les Danois</i> Mestvin. 1218, Svièntopelk. 1220, <i>Duc.</i> 1231 1239..... Premislav. Bolesl. le pieux. 1266, Mestvin. Vracislav. 1275..... 1296, Vladislav loketek. 1300, Venceslav, roi de Bohème. 1305, Vladislav loketek, rentre. 1333, Kazimir le grand. 1370, Louis d'Anjou, roi de Hongrie. 1382, <i>Interrègne.</i> 1384, Hedvige. 1396, Jagello Vladislav, grand-duc de Litvanie. 1434, Vladislav III, Jagellonide, le varnénien. 1444, <i>Interrègne.</i> 1447, Kazimir Jagellonide. 1492, Jean Albert. 1501, Alexandre. 1506, Sigismond le vieux. 1548, Sigismond Auguste. 1572, <i>Interrègne.</i></p>	<p>1164, Mieczislav le vieux. (Otto). 1779, Sambor (Sobieslav). 1202, les deux Vladislav, à longues jambes et le cracheur. 1207, <i>les Danois</i> Mestvin. 1218, Svièntopelk. 1220, <i>Duc.</i> 1231 1239..... Premislav. Bolesl. le pieux. 1266, Mestvin. Vracislav. 1275..... 1296, Vladislav loketek. 1300, Venceslav, roi de Bohème. 1305, Vladislav loketek, rentre. 1333, Kazimir le grand. 1370, Louis d'Anjou, roi de Hongrie. 1382, <i>Interrègne.</i> 1384, Hedvige. 1396, Jagello Vladislav, grand-duc de Litvanie. 1434, Vladislav III, Jagellonide, le varnénien. 1444, <i>Interrègne.</i> 1447, Kazimir Jagellonide. 1492, Jean Albert. 1501, Alexandre. 1506, Sigismond le vieux. 1548, Sigismond Auguste. 1572, <i>Interrègne.</i></p>	<p>1148, Henri. 1161, Kazimir le juste. 1173, Mieczislav III. 1177..... 1190, Mieczislav III le vieux, revient. 1194, Leszek le blanc. 1200, Mieczislav III pour la troisième fois. 1201, Mieczislav III, pour la quatrième. 1202, Vladislav à longues jambes. 1205..... 1207, Conrad. 1227, Boleslav V, le pudique. 1279, Leszek le noir. 1289, Henri probus, duc de Breslav. 1290..... 1333. 1335. 1337. 1339. 1364..... 1495..... 1526.....</p>	<p>1148, Boleslav IV, le crépu. 1173, Leszek. 1185..... 1190, Mieczislav III le vieux, revient. 1200, Mieczislav III pour la troisième fois. 1201, Mieczislav III, pour la quatrième. 1202, Vladislav à longues jambes. 1205..... 1207, Conrad. 1227, Boleslav V, le pudique. 1279, Leszek le noir. 1289, Henri probus, duc de Breslav. 1290..... 1333. 1335. 1337. 1339. 1364..... 1495..... 1526.....</p>	<p>1148, Boleslav IV, le crépu. 1173, Leszek. 1185..... 1190, Mieczislav III le vieux, revient. 1200, Mieczislav III pour la troisième fois. 1201, Mieczislav III, pour la quatrième. 1202, Vladislav à longues jambes. 1205..... 1207, Conrad. 1227, Boleslav V, le pudique. 1279, Leszek le noir. 1289, Henri probus, duc de Breslav. 1290..... 1333. 1335. 1337. 1339. 1364..... 1495..... 1526.....</p>	<p>1148, Boleslav IV, le crépu. 1173, Leszek. 1185..... 1190, Mieczislav III le vieux, revient. 1200, Mieczislav III pour la troisième fois. 1201, Mieczislav III, pour la quatrième. 1202, Vladislav à longues jambes. 1205..... 1207, Conrad. 1227, Boleslav V, le pudique. 1279, Leszek le noir. 1289, Henri probus, duc de Breslav. 1290..... 1333. 1335. 1337. 1339. 1364..... 1495..... 1526.....</p>	<p>1152..... Jaroslav. 1182, Romain. 1189, Vszevolod. 1189, Romain. 1198, Mscislav II romanovitch Daniel. 1206, Sviatoslav. 1207, Alexandre. 1213, Daniel. 1225, Vasilko. 1239, Daniel. 1246, roi. 1266, Svarno. 1266, Léon I. 1269, Jean Vlodimir. 1289, Mscislav. 1301, Vlodimir. 1319..... Lubart. 1333.....</p>	<p>1152..... Jaroslav. 1182, Romain. 1189, Vszevolod. 1189, Romain. 1198, Mscislav II romanovitch Daniel. 1206, Sviatoslav. 1207, Alexandre. 1213, Daniel. 1225, Vasilko. 1239, Daniel. 1246, roi. 1266, Svarno. 1266, Léon I. 1269, Jean Vlodimir. 1289, Mscislav. 1301, Vlodimir. 1319..... Lubart. 1333.....</p>	<p>1152, Vszeslav II. 1158, Roscislav. 1161, Volodar. 1161, Vszeslav III. 1167, Volod. rentre. 1167, Braczeslav II. 1181, Hleb. 1181, Braczeslav III. 1211, Vszevolod, le rouge. 1215, Mscislav III. 1224, Vlodimir. 1236, Izaslav IV. 1239, Michel. 1239, Roscislav. 1240, Dimitr. 1240, Daniel. 1266, Svarno. 1266, Léon I. 1269, Jean Vlodimir. 1289, Mscislav. 1300, Vasil dimitrov. 1300, Conrad Iokke. 1307, Voin. 1307, Basil. 1327..... 1340, Iawnuta. 1342, Olgerd. 1377, Jagello. 1387, Skirgello. 1392, Vitovd. 1430, Svidrigailo. 1432, Sigismond. 1440, Kazimir. 1447, roi. 1492, Alexandre. 1501, roi. 1506, Sigismond. 1530, Sigis. Auguste.</p>	<p>1572, <i>Interrègne.</i> 1574, Henri de Valois. 1574, <i>Interrègne.</i> 1575, Etienne Batori. 1586, Sigismond III, Vaza. 1632, Vladislav IV. 1648, Jean Kazimir. 1668, Michel Visnioviecki. 1673, Jean III, Sobieski. 1696, Auguste II, électeur de Saxe. 1706, Stanislav Leszczinski. 1709, Auguste II rentre. 1733, Stanislav Leszczinski. 1733, Auguste III, électeur de Saxe. 1764, Stanislav Auguste Poniatovski. 1795, <i>Démembrement.</i></p>
		<p>P O L O G N E</p>		<p>KUIAVIE 1247, Kazimir. 1268, <i>divisée.</i> 1289. 1294.</p>		<p>MAZOVIE 1247, Ziemovit. 1262, <i>divisée.</i> PLOCK 1294. 1313. 1351. 1381. 1495..... 1526.....</p>		<p>LITVANIE Ringold. 1240, Mindové. 1152, roi. 1263, Stroinat. 1264, Voisielko. 1267, <i>Anarchie.</i> 1283, Lutuver. 1291, Vitenes. 1315, Gedimin. 1340, Iawnuta. 1342, Olgerd. 1377, Jagello. 1387, Skirgello. 1392, Vitovd. 1430, Svidrigailo. 1432, Sigismond. 1440, Kazimir. 1447, roi. 1492, Alexandre. 1501, roi. 1506, Sigismond. 1530, Sigis. Auguste.</p>		<p>PRUSSE <i>soumise, 1466, par les chevaliers teutoniques.</i> 1457, d'Osvecim. 1494, de Zator. 1525, <i>sécularisée</i> Albert. 1567, Albert II. 1618, Jean Sigism. 1619, Fréd. Guill.</p>	
<p>1569, Union de la Pologne et de la Litvanie, à Lublin.</p>											

SUCCESSION DES ROIS ET DUCS DE POLOGNE ET DES

SILÉSIE	POLAKIENS	POMERANS	CHROBATES	KUJAVIENS, MAZOWIENS, LODZIAVOIS DE SORABES
1300	1300	1300	1300	1300
1301	1301	1301	1301	1301
1302	1302	1302	1302	1302
1303	1303	1303	1303	1303
1304	1304	1304	1304	1304
1305	1305	1305	1305	1305
1306	1306	1306	1306	1306
1307	1307	1307	1307	1307
1308	1308	1308	1308	1308
1309	1309	1309	1309	1309
1310	1310	1310	1310	1310
1311	1311	1311	1311	1311
1312	1312	1312	1312	1312
1313	1313	1313	1313	1313
1314	1314	1314	1314	1314
1315	1315	1315	1315	1315
1316	1316	1316	1316	1316
1317	1317	1317	1317	1317
1318	1318	1318	1318	1318
1319	1319	1319	1319	1319
1320	1320	1320	1320	1320
1321	1321	1321	1321	1321
1322	1322	1322	1322	1322
1323	1323	1323	1323	1323
1324	1324	1324	1324	1324
1325	1325	1325	1325	1325
1326	1326	1326	1326	1326
1327	1327	1327	1327	1327
1328	1328	1328	1328	1328
1329	1329	1329	1329	1329
1330	1330	1330	1330	1330
1331	1331	1331	1331	1331
1332	1332	1332	1332	1332
1333	1333	1333	1333	1333
1334	1334	1334	1334	1334
1335	1335	1335	1335	1335
1336	1336	1336	1336	1336
1337	1337	1337	1337	1337
1338	1338	1338	1338	1338
1339	1339	1339	1339	1339
1340	1340	1340	1340	1340
1341	1341	1341	1341	1341
1342	1342	1342	1342	1342
1343	1343	1343	1343	1343
1344	1344	1344	1344	1344
1345	1345	1345	1345	1345
1346	1346	1346	1346	1346
1347	1347	1347	1347	1347
1348	1348	1348	1348	1348
1349	1349	1349	1349	1349
1350	1350	1350	1350	1350
1351	1351	1351	1351	1351
1352	1352	1352	1352	1352
1353	1353	1353	1353	1353
1354	1354	1354	1354	1354
1355	1355	1355	1355	1355
1356	1356	1356	1356	1356
1357	1357	1357	1357	1357
1358	1358	1358	1358	1358
1359	1359	1359	1359	1359
1360	1360	1360	1360	1360
1361	1361	1361	1361	1361
1362	1362	1362	1362	1362
1363	1363	1363	1363	1363
1364	1364	1364	1364	1364
1365	1365	1365	1365	1365
1366	1366	1366	1366	1366
1367	1367	1367	1367	1367
1368	1368	1368	1368	1368
1369	1369	1369	1369	1369
1370	1370	1370	1370	1370
1371	1371	1371	1371	1371
1372	1372	1372	1372	1372
1373	1373	1373	1373	1373
1374	1374	1374	1374	1374
1375	1375	1375	1375	1375
1376	1376	1376	1376	1376
1377	1377	1377	1377	1377
1378	1378	1378	1378	1378
1379	1379	1379	1379	1379
1380	1380	1380	1380	1380
1381	1381	1381	1381	1381
1382	1382	1382	1382	1382
1383	1383	1383	1383	1383
1384	1384	1384	1384	1384
1385	1385	1385	1385	1385
1386	1386	1386	1386	1386
1387	1387	1387	1387	1387
1388	1388	1388	1388	1388
1389	1389	1389	1389	1389
1390	1390	1390	1390	1390
1391	1391	1391	1391	1391
1392	1392	1392	1392	1392
1393	1393	1393	1393	1393
1394	1394	1394	1394	1394
1395	1395	1395	1395	1395
1396	1396	1396	1396	1396
1397	1397	1397	1397	1397
1398	1398	1398	1398	1398
1399	1399	1399	1399	1399
1400	1400	1400	1400	1400

1388. Union de la Pologne et de la...

PRUSSE
1385, 1400
par les chevaliers
teutoniques.

1387, 1400
de Zator.

1387, 1400
de Zator.

1387, 1400
de Zator.

1387, 1400
de Zator.

1387, 1400
de Zator.

1387, 1400
de Zator.

1387, 1400
de Zator.

1387, 1400
de Zator.

1387, 1400
de Zator.

1387, 1400
de Zator.

1387, 1400
de Zator.

1387, 1400
de Zator.

1387, 1400
de Zator.

1387, 1400
de Zator.

1387, 1400
de Zator.

1387, 1400
de Zator.

1387, 1400
de Zator.

1387, 1400
de Zator.

1387, 1400
de Zator.

1387, 1400
de Zator.

1387, 1400
de Zator.

1387, 1400
de Zator.

1387, 1400
de Zator.

1387, 1400
de Zator.

1387, 1400
de Zator.

1387, 1400
de Zator.

1387, 1400
de Zator.

1387, 1400
de Zator.

1387, 1400
de Zator.

1387, 1400
de Zator.

1387, 1400
de Zator.

1387, 1400
de Zator.

1387, 1400
de Zator.

1387, 1400
de Zator.

1387, 1400
de Zator.

1387, 1400
de Zator.

1387, 1400
de Zator.

1387, 1400
de Zator.

1387, 1400
de Zator.

1387, 1400
de Zator.

1387, 1400
de Zator.

1387, 1400
de Zator.

1387, 1400
de Zator.

1387, 1400
de Zator.

SLAVONIE

AVANT LA FORMATION DE LA POLOGNE

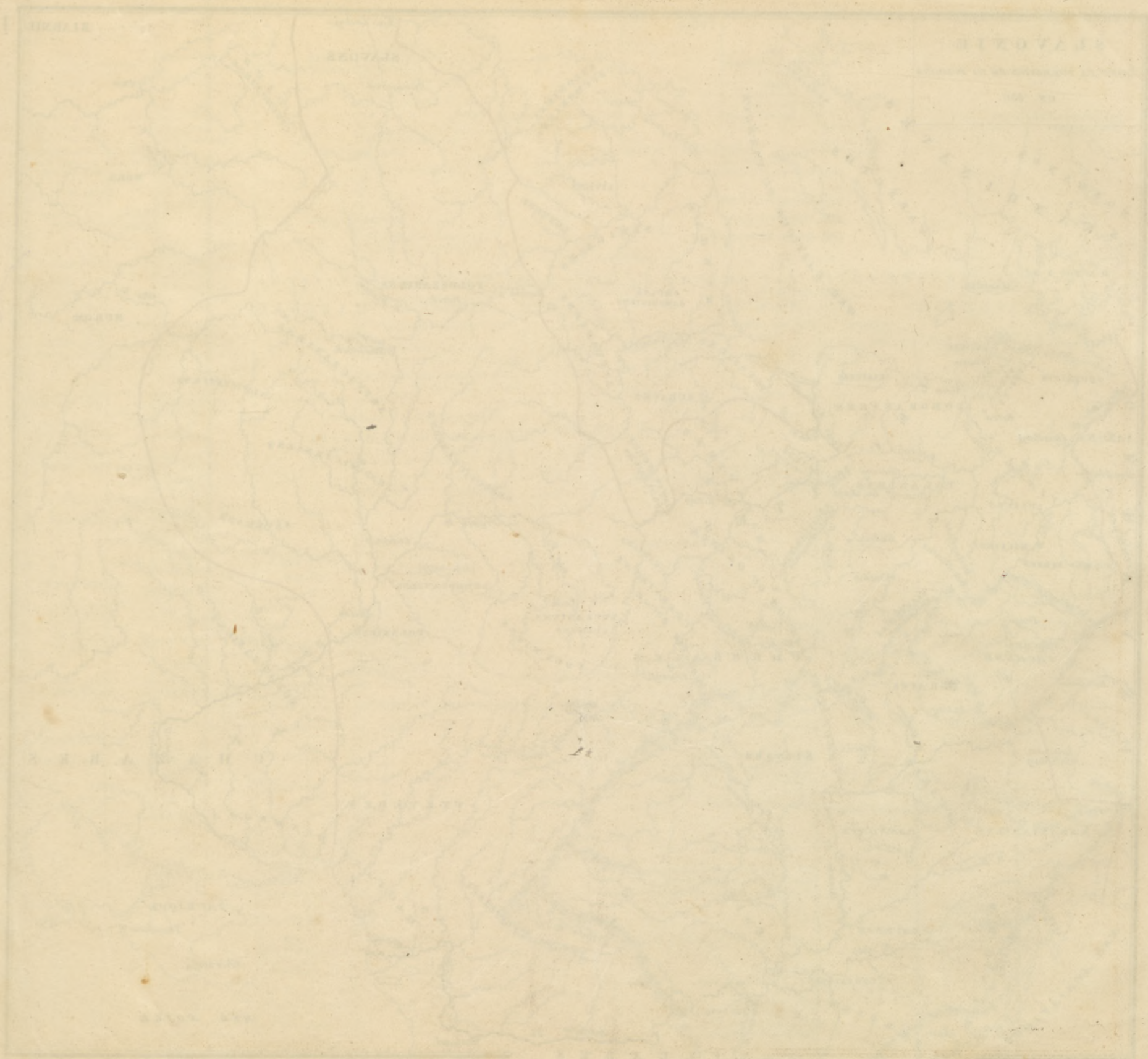
EN 850.

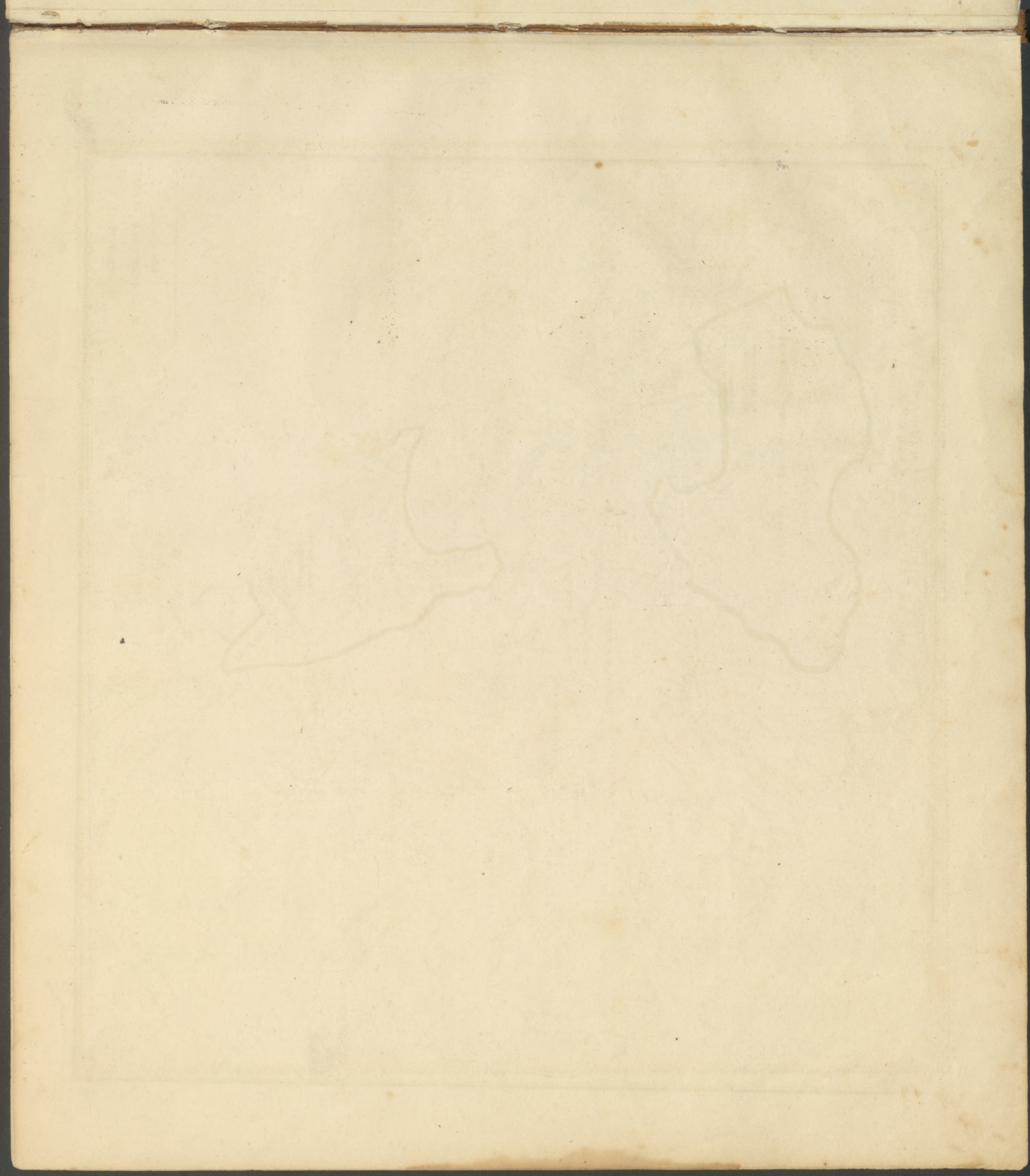
BIARMIE 1



Les Serbiens et les Bulgares sont limitrophes de l'empire Grec.

1-10 de l'empire Grec.







POLOGNE
 SOUS BOLESLAV LE GRAND
 EN 1025.

Lith. de D. Moitte, à Lille.



POLOGNE ou LECHE

PARTAGÉE PAR BOLESLAV BOUCHE

DE TRAVERS ENTRE SES FILS

EN 1159

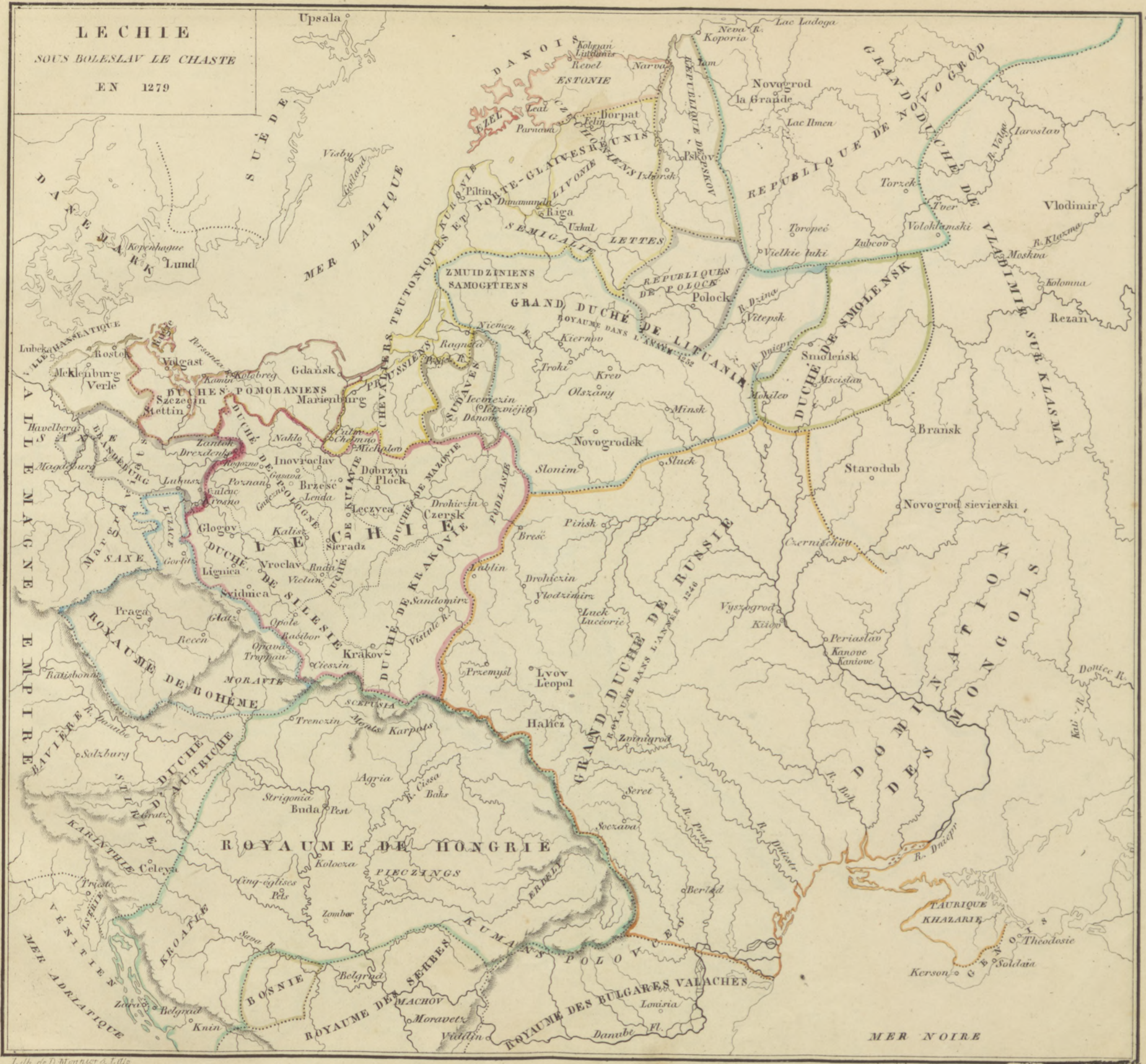




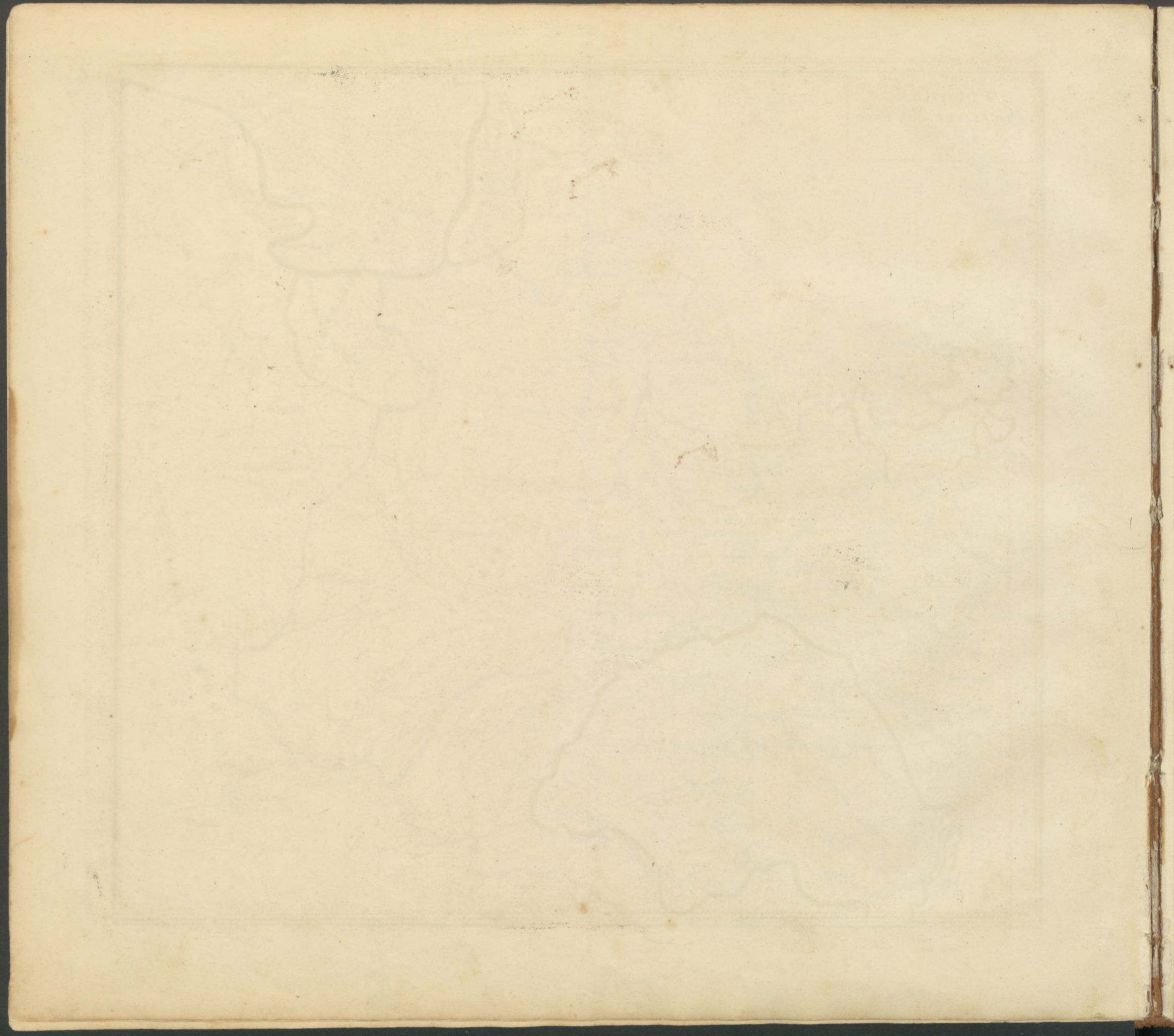
LECHIE

SOUS BOLESLAV LE CHASTE

EN 1279



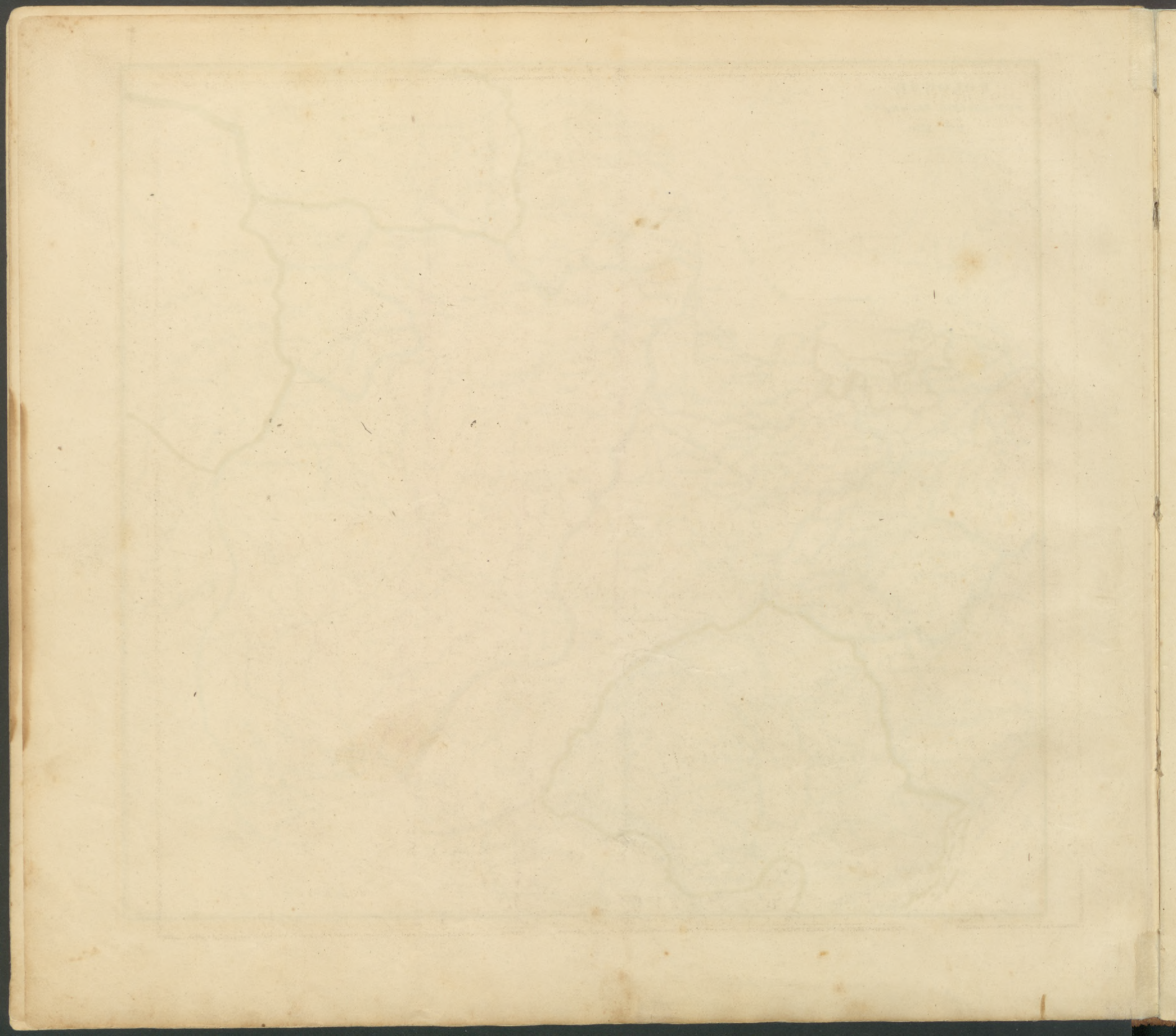
Lith. de P. Monnier à Lille

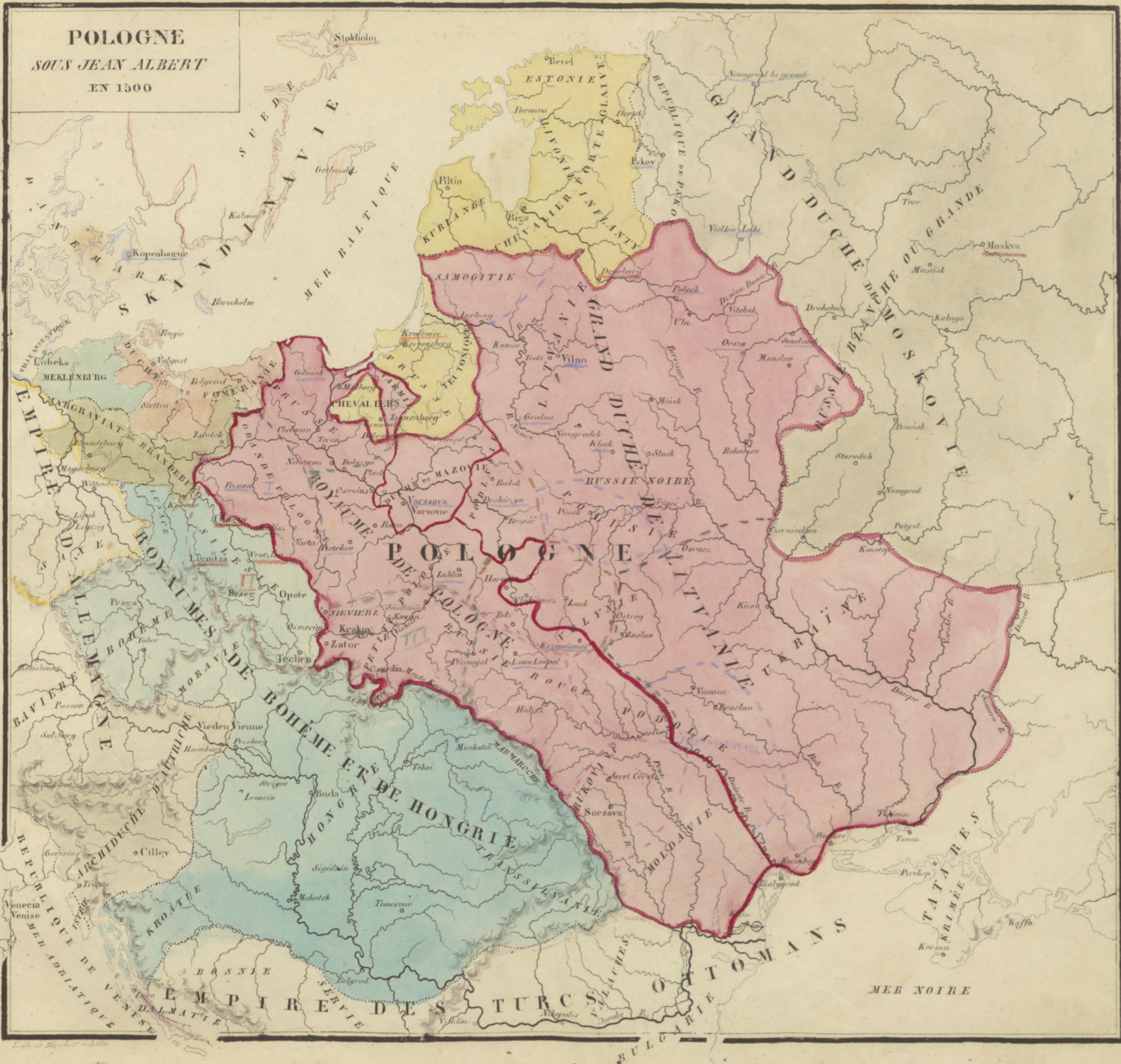


POLOGNE
 SOUS KAZIMIR LE GRAND
 EN 1370.



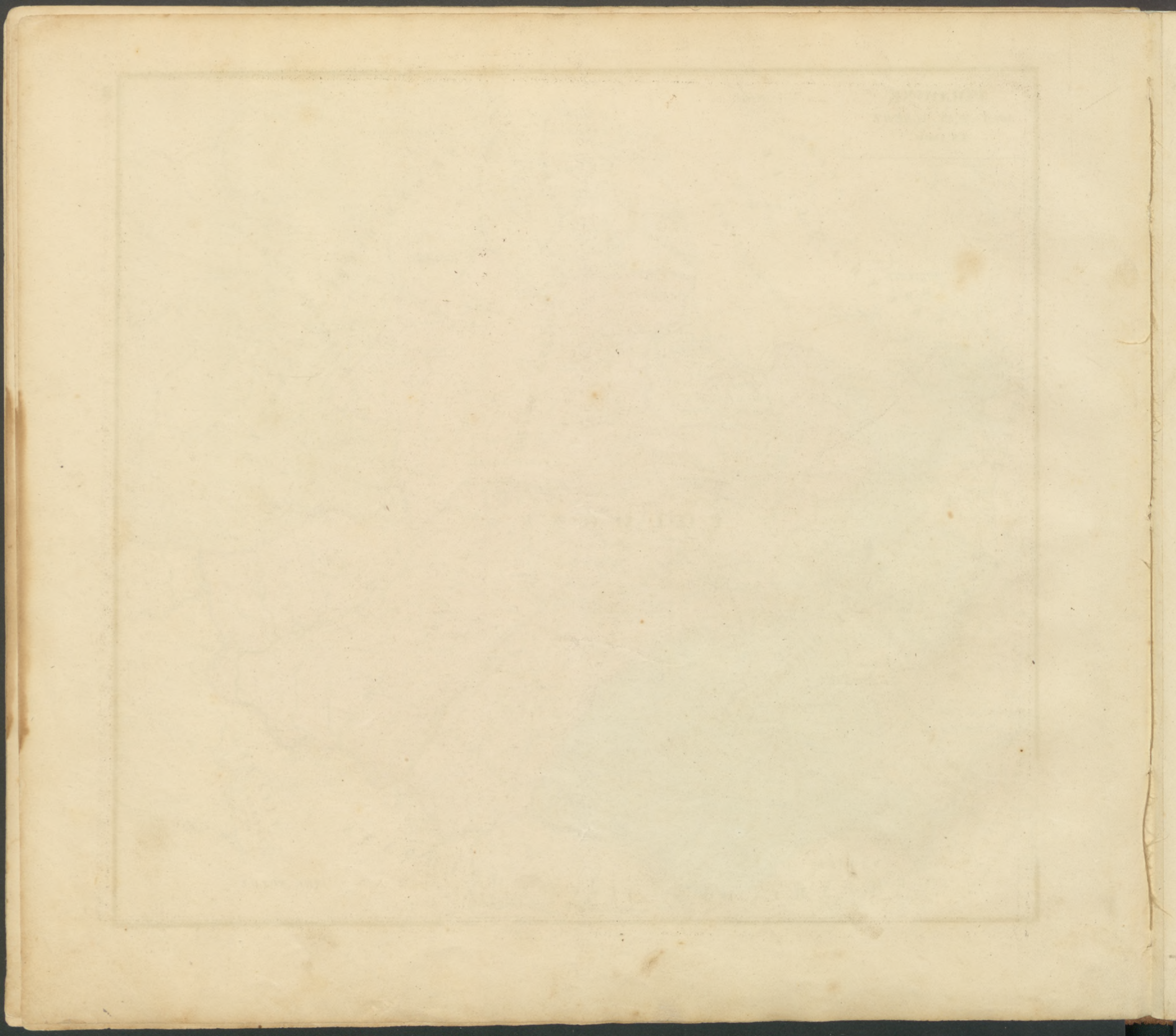
Lith. de Rouvier à Paris.





POLOGNE
SOUS JEAN ALBERT
 EN 1500

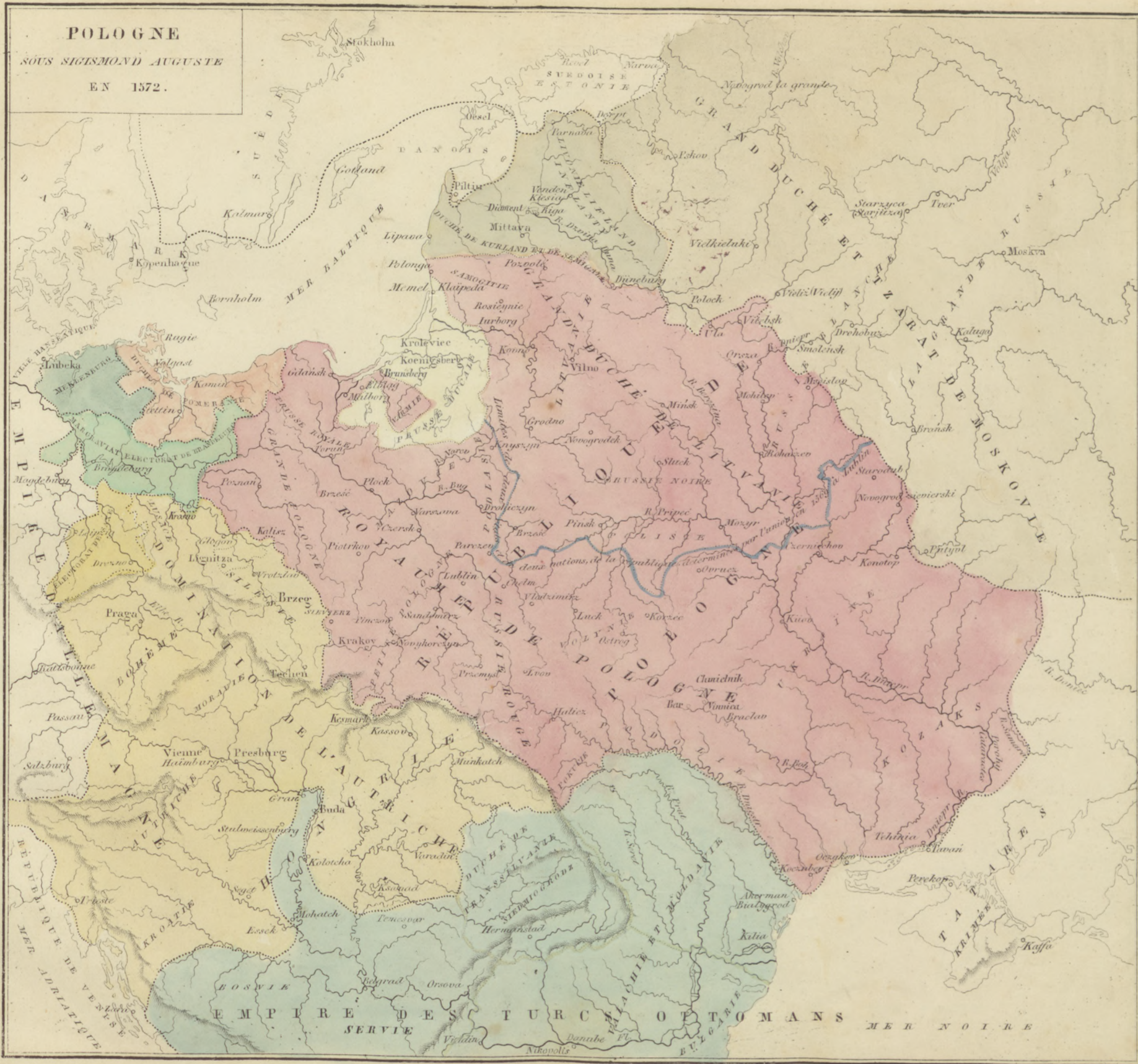
Carte de Jacques de Vintimille



POLOGNE

SOUS SIGISMOND AUGUSTE

EN 1572.



Philippine

POLOGNE
SOUS ETIENNE BATORY
EN 1580



Lib. de D. Meunier a Lille



POLOGNE

SOUS JEAN CASIMIR ET MICHEL

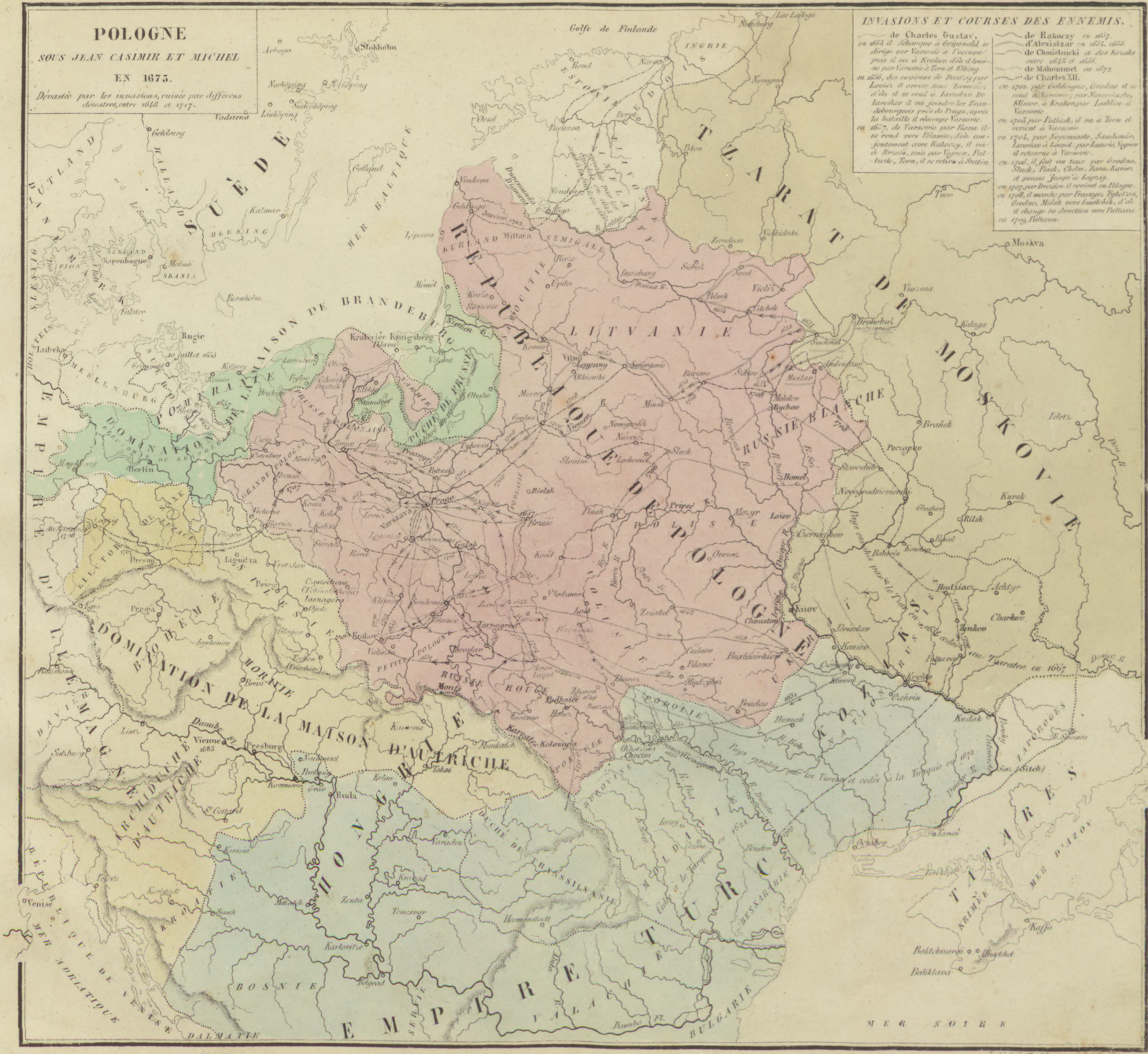
EN 1675.

Devastée par les invasions, ruinée par différents
désastres, entre 1648 et 1717.

INVASIONS ET COURSES DES ENNEMIS.

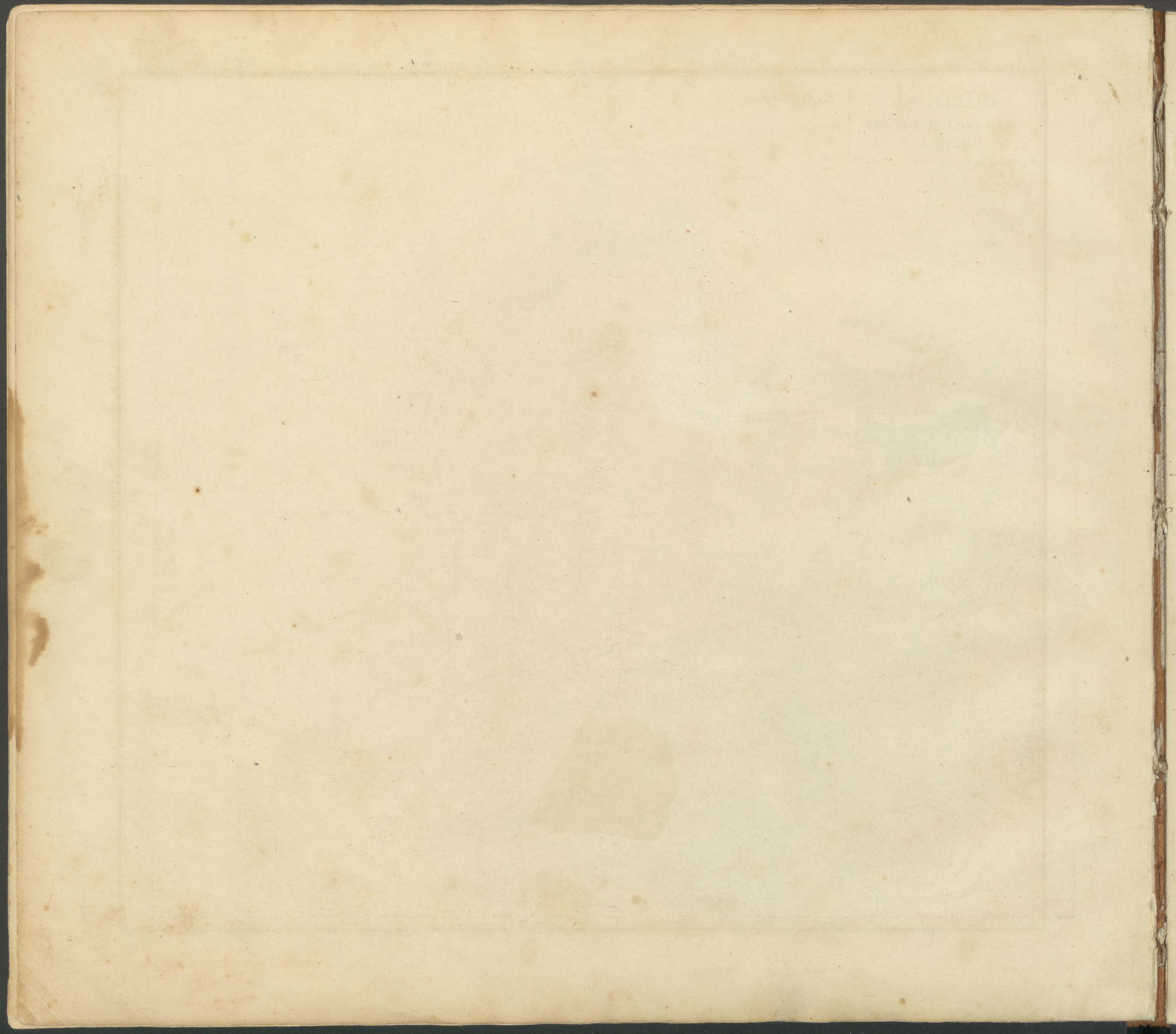
de Charles Gustav, en 1655 il débarque à Orjowoll et dirige sur Varsovie et l'envoie puis il va à Krakow d'où il lève par Varsovie à Toru et Elbing en 1656, des courriers de Dantzig par Louis il arrive sous Zamoyski, d'où il se rend à Jaroslaw de Jaroslaw il va joindre les Electeurs de Brandebourg près de Praga, après la bataille il révoque Varsovie en 1677, de Varsovie par Rawa il se rend vers Vilnius, d'où conjointement avec Rakocz, il va à Brzesc, puis par Vitebsk, Pultusk, Tern, et se retire à Sletta.

de Rakocz en 1657, d'Alexandre en 1652, 1655, de Chmielnicki et des Koraks entre 1648 et 1655, de Mahomet en 1672 de Charles XII. en 1702, par Gollingne, Orsova et se rend de Varsovie, par Nowosiedla, Alsova, à Krasnapol Lublin et Varsovie. en 1704, par Pultusk, il va à Tern et revient à Varsovie en 1704, par Nowosiedla, Sandomir, Jaroslaw à Lwow, par Lwow, Vitebsk et retourne à Varsovie en 1706, il est un tour par Cracow, Sluck, Pinsk, Chelm, Rawa, Rawa et passe jusqu'à Logoz. en 1707, par Drezde il revient en Pologne. en 1708, il marche par Prusag, Pylitzin, Cracow, Mielk vers Smolensk, d'où il change sa direction vers Peltava en 1709, Peltava.



M. G. S. O. I. R.

Lith. de J. B. ...

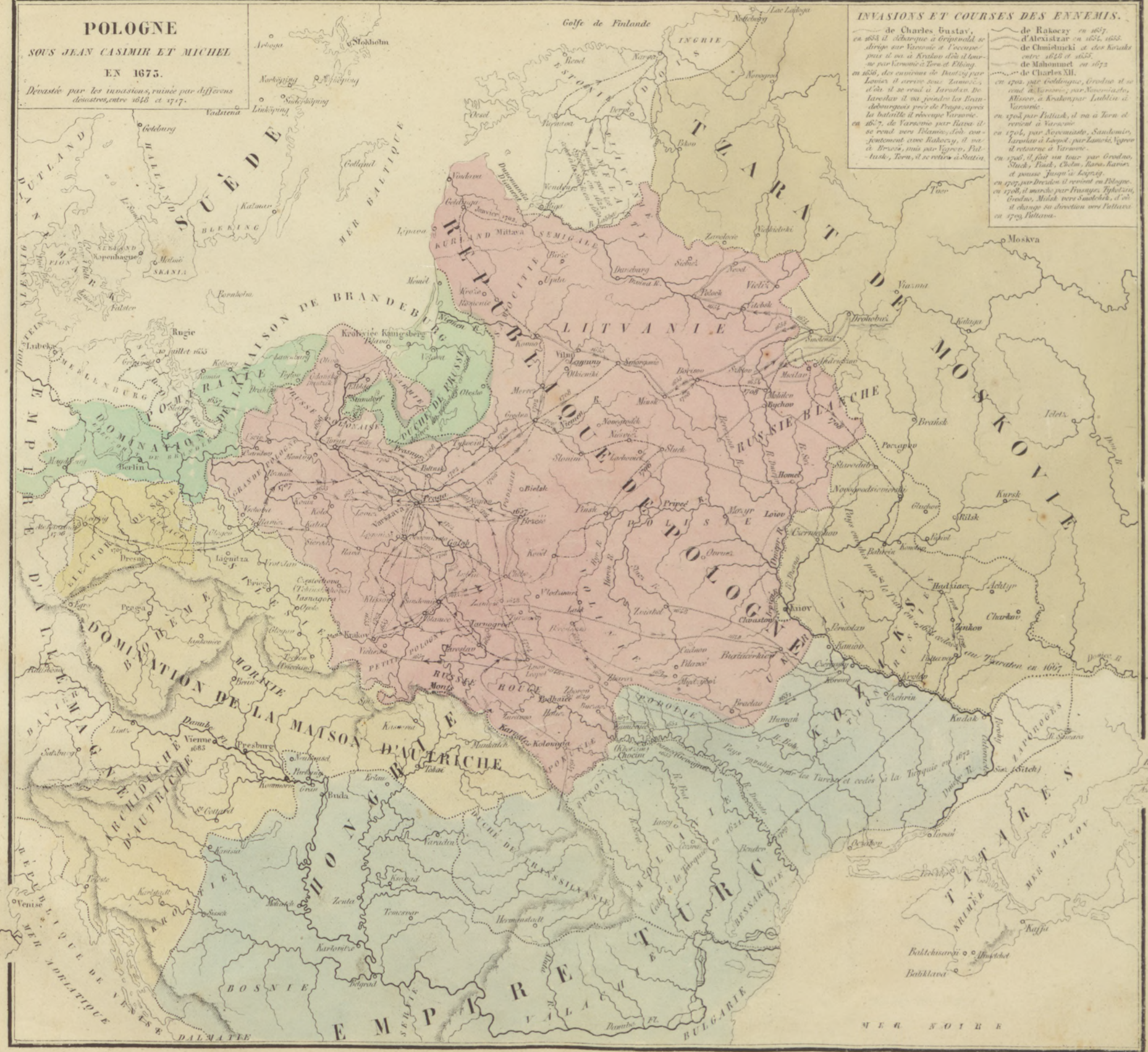


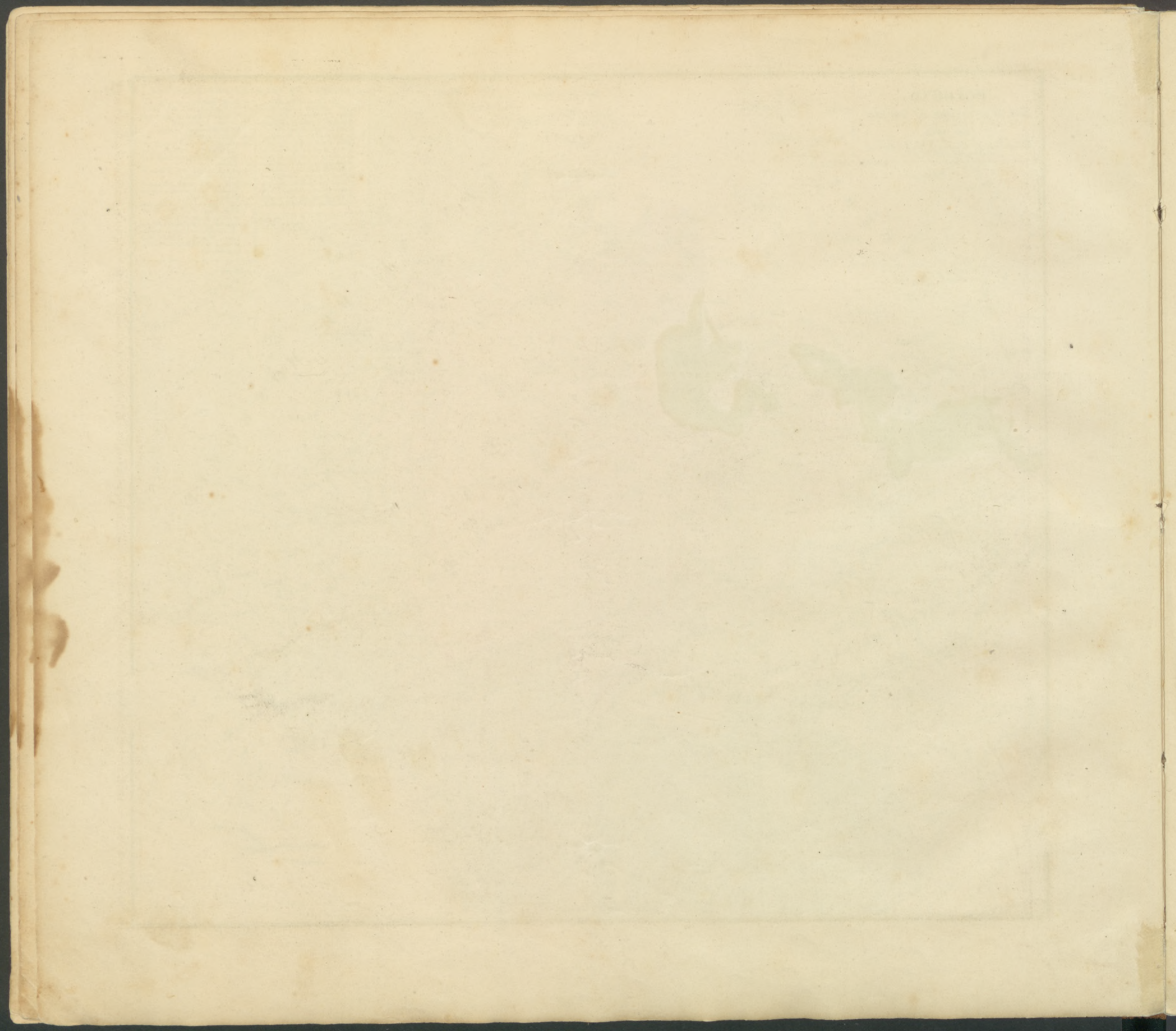
POLOGNE
 SOUS JEAN CASIMIR ET MICHEL
 EN 1675.
 Dévastée par les invasions, ruinée par différents
 désastres, entre 1648 et 1717.

INVASIONS ET COURSES DES ENNEMIS.

de Charles Gustav, en 1655 il s'empare de Grispowick, se dirige sur Varsovie et l'occupe, puis il va à Krakow, où il s'empare par l'armée de Toru et Elbing, en 1656, des canons de Danzig par Louis il arrive sous Lwow, d'où il se rend à Jaroslav. De Jaroslav il va joindre les Brandebourgeois près de Praga, après la bataille il réoccupe Varsovie, en 1657, de Varsovie par Ilawa il se rend vers Elanow, où, conjointement avec Rakoczky, il va à Brzozow, puis par Vigrop, Paltusk, Toru, il se retire à Sztetyn.

de Rakoczky en 1657, d'Alexiszar en 1652, 1653, de Chmielnicki et des Kozaks entre 1648 et 1652, de Mahomet en 1672, de Charles XII, en 1702, par Gollingue, Grodno et se rend à Varsovie, par Nowosielce, Alwost, à Krakow par Lublin et Varsovie, en 1704 par Paltusk, il va à Toru et revient à Varsovie, en 1706, par Nowosielce, Sandomier, Jaroslav et Lwow, par Lwow, Vigrop il retourne à Varsovie, en 1708, il fut en tour par Grodno, Sluck, Praga, Czelm, Bara, Kamen, et passa jusqu'à Lwow, en 1707, par Brzozow il revient en Pologne, en 1708, il marcha par Praga, Tyholtz, Grodno, Sluck vers Smoletsk, d'où il change sa direction vers Paltusk et 1709, Paltusk.





POLOGNE
SOUS STANISLAV AUGUSTE
EN 1770





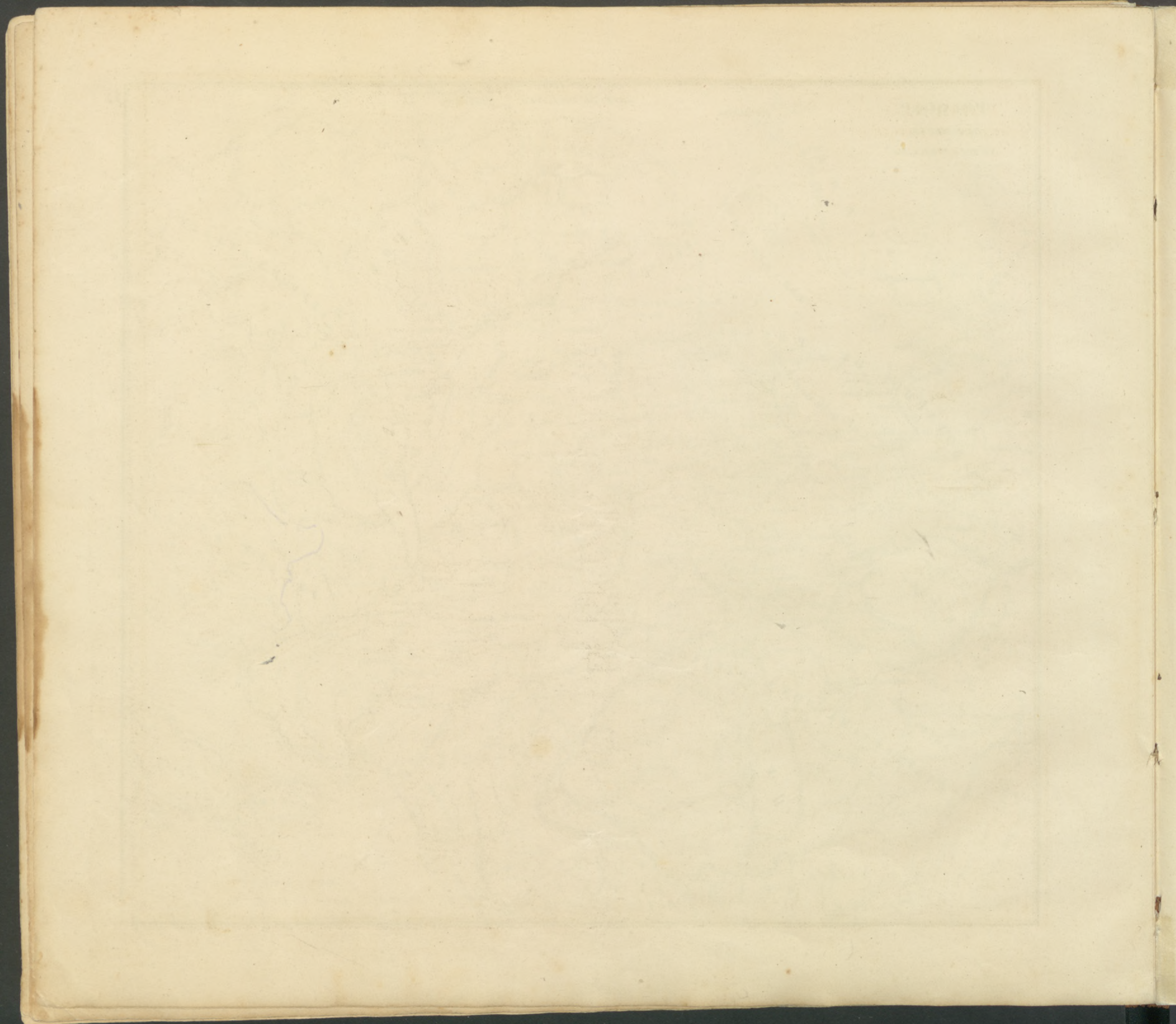
POLOGNE

DÉMEMBRÉE

EN 1772, 1793, 1795.

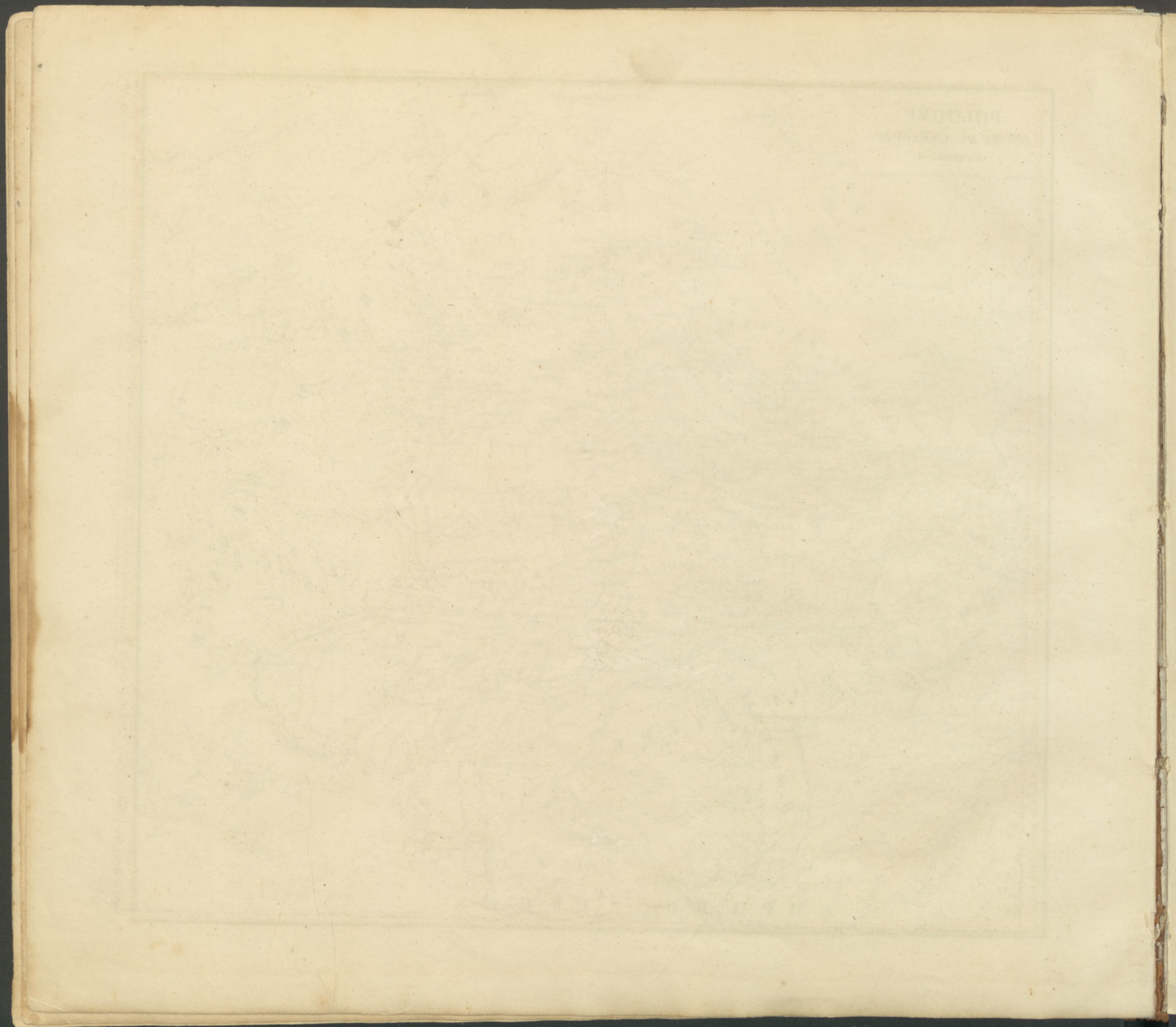


Carte de M. de M... 1795



POLOGNE
DUCHÉ DE VARSOVIE
EN 1808

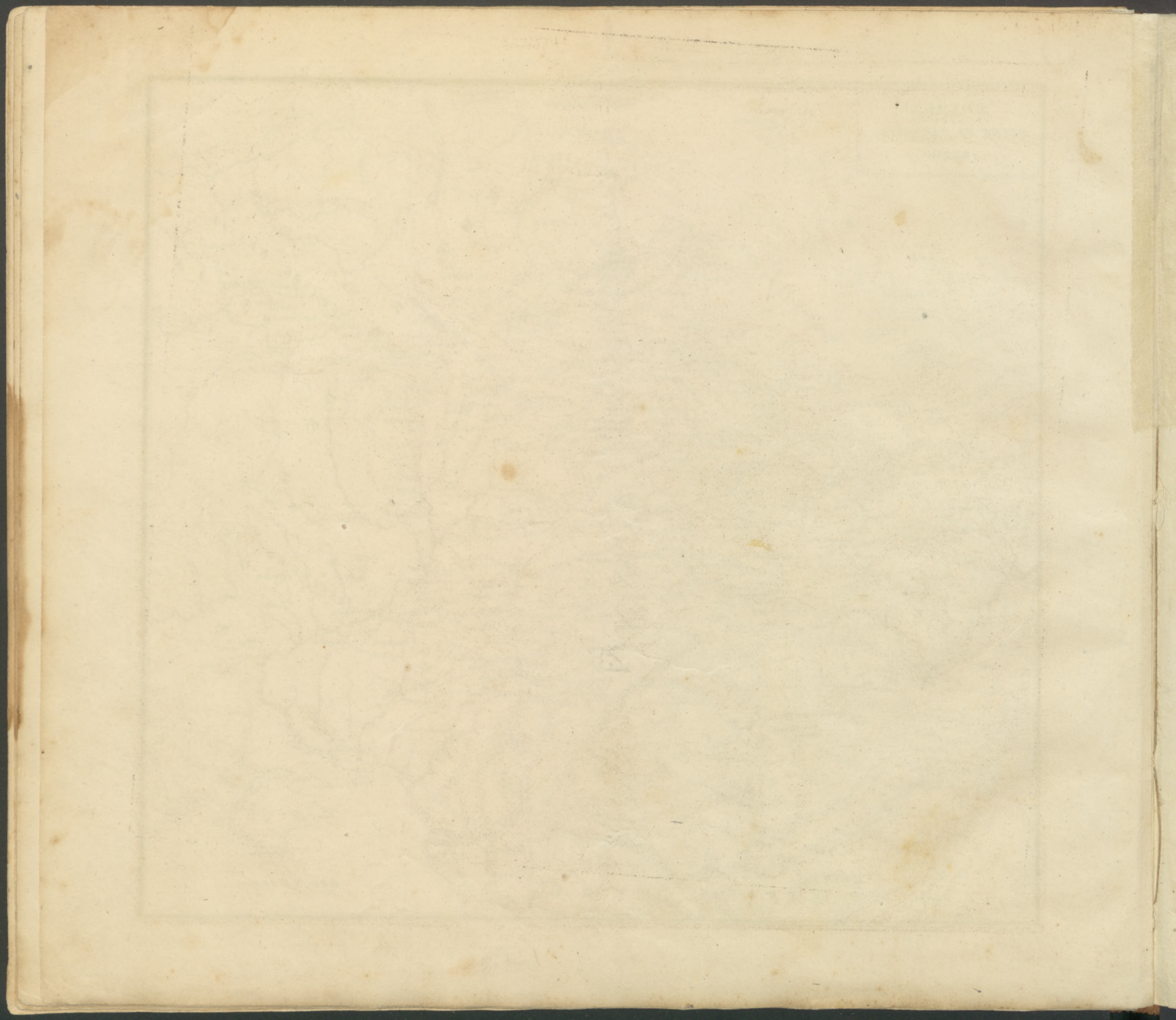




POLOGNE
DUCHE DE VARSOVIE
EN 1810.



Carte de P. Schmitt & Co.





POLOGNE
 ROYAUME DE POLOGNE
 EN 1815

Map showing the Kingdom of Poland (ROYAUME DE POLOGNE) in 1815, surrounded by Prussia (PRUSSE), the Austrian Empire (EMPIRE D'AUTRICHE), the Russian Empire (EMPIRE DE RUSSIE), and the Ottoman Empire (EMPIRE TURC). Major cities and regions are labeled, including Warsaw, Krakow, Breslau, and the Baltic Sea (MER BALTIQUE).

B
 Varso
 Cracovie



Gabinet Map
A-539-IV

180

7993

Biblioteka Główna UMK



300047105694

W 1057170

270

Biblioteka Główna UMK



300047105694

Biblioteka Główna UMK



300047105694

