

# Głos Pomorza

dawniej „Głos Wąbrzeski”

PISMO SPOŁECZNE, GOSPODARCZE, OŚWIATOWE I POLITYCZNE DLA WSZYSTKICH STANÓW

Nr 18

Wąbrzeźno, sobota dnia 11 lutego 1939

Rok 21

Głowa św. Kościoła Rzymsko-Katolickiego Wielki Przyjaciel Polski

## Ojciec Święty Pius XI Achilles Ratti zmarł dzisiaj rano o godzinie 5<sup>30</sup>

RZYM. 9. 2. 39. Wczoraj po południu Ojciec Święty uległ atakowi sercowemu, który minął o godzinie 17.00. Po ataku Papież usnął. Nagłe i poważne zasłabnięcie Ojca Świętego zgromadziło w Watykanie licznych dostojników kościelnych oraz niektórych członków rodziny Papieża.

Zdaniem lekarzy, pogorszenie stanu zdrowia nastąpiło wskutek przeciążenia. Papież zmęczył się szczególnie w nocy z soboty na niedzielę, przygotowując mowę, jaką zamierzał wygłosić obojętnie w dniu 11 bm. do arcybiskupów i biskupów włoskich.

Nad zdrowiem Papieża czuwali stale lekarze: Recchi, Bianchi i Bonanemi. Wiadomość o wczorajszym ataku sercowym Ojca Świętego wywołała olbrzymie wrażenie w sferach watykańskich i w Rzymie. W kościołach rzymskich odprawiano gorące modły za Ojca Świętego.

Dzisiaj rano o godzinie 5.30 nastąpił zgon Ojca Świętego.

Pius XI, przedtem Achilles Ratti, urodził się dnia 31 maja 1857 roku w Desio koło Monzy. Był synem dyrektora fabryki jedwabiu. W roku 1882 był profesorem wielkiego seminarium w Mediolanie, od 1907 dyrektor Ambrosianum, gdzie pracował owocnie nad paleografią łacińską. Podczas swego długiego pobytu w Mediolanie wstąpił się jako gorliwy alpinista, między innymi znalezieniem nowej drogi na szczyt Monte Rosa. Od 1914 roku prefekt biblioteki watykańskiej był zaufanym przyjacielem Benedykta XV, który w 1917 roku wysłał Go do

### Nowy polski statek dalekomorski

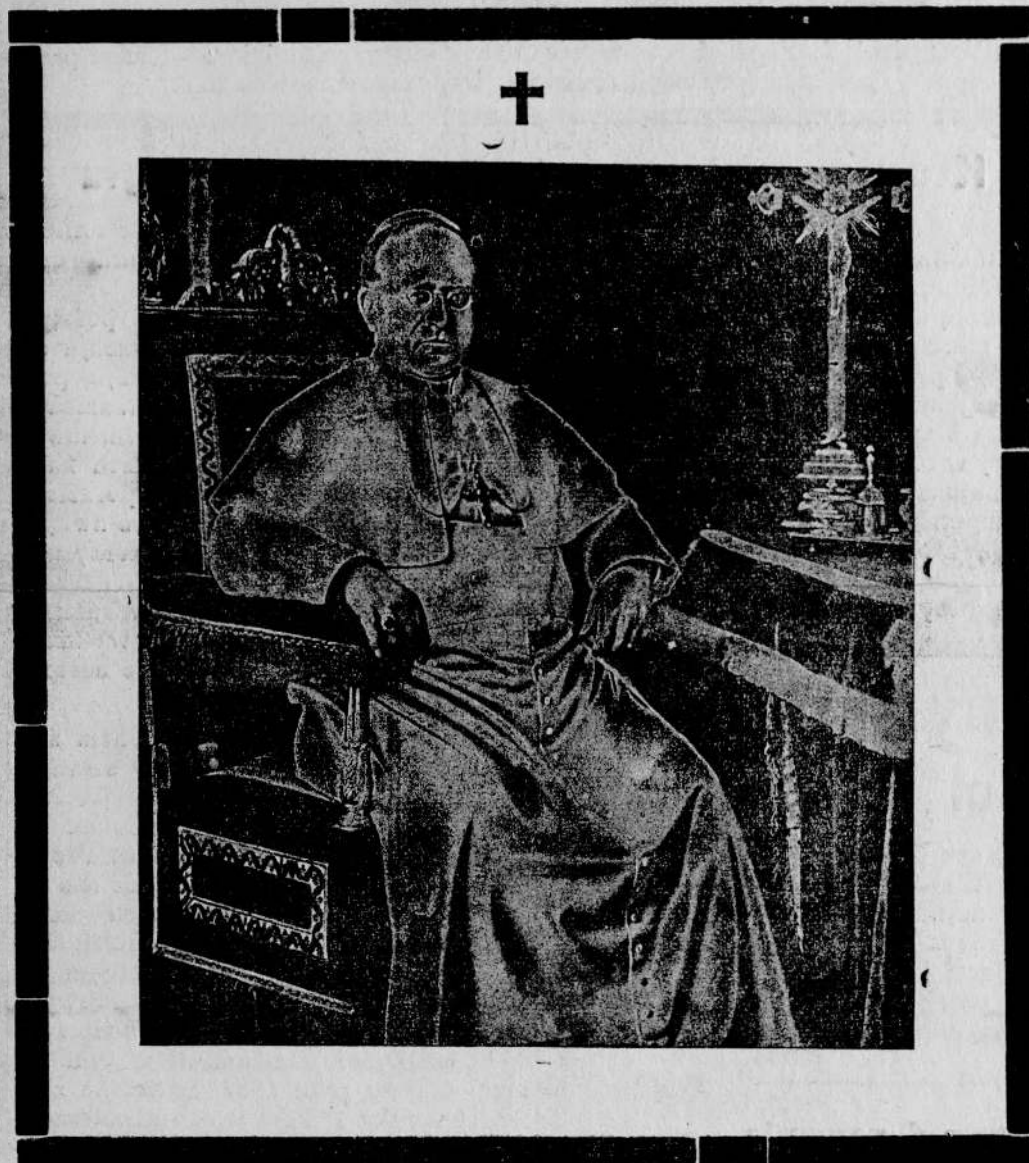
WARSZAWA. Dnia 25 lutego 1939 roku odbędzie się w duńskiej stoczni Naskov Skibsvaerft pod Kopenhagą uroczystość wodowania statku motorowego „CHROBRY”, przeznaczonego do obsługi linii pasażersko-towarowej z Gdyni do portów Ameryki Południowej.

Matką chrzestną będzie pani ministerowa Janina Starzewska, żona posła R. P. w Danii.

### S. O. S.

NOWY JORK. Statek angielski „Maria de Larringa” (4988 ton), nadał sygnały wzywające pomocy. Statek tonie w odległości 1200 mil morskich na wschód od Nowego Jorku.

Na ratunek pośpieszył parowiec „Aurania”, znajdujący się w pobliżu miejsca katastrofy, na całym atlantyku szaleje burza. Szereg statków płynie ze znacznym opóźnieniem.



### Sejm R. P. czci pamięć wielkiego przyjaciela Polski

W dzisiejszej uroczystej sesji jubileuszowej Sejmu, Marszałek Sejmu płk. Miedziński wspominał wiekopomne chwile, gdy przed lat 20 wierny przyjaciel Polski, ówczesny nuncjusz papieski Achilles Ratti, zmarł dzisiaj Ojciec Świę-

ty Pius XI uczestniczył w pierwszej sesji Sejmu Ustawodawczego, otwartego przez osobistego Jego przyjaciela Wskrzeciela i Pierwszego Marszałka Polski Józefa Piłsudskiego.

### Narodowcy przerwali łączność armii republikańskich

PRATSDEMOLLO. Zajęcie miejscowości Ripoli i Olot przez oddziały generała Franco przerwało łączność między armiami republikańskimi, działającymi w Katalonii.

W szczególnie trudnym położeniu znajduje się armia północna dowodzona przez gen. Perea, która została przyparta do pirenejów i wycofać się musi w warunkach bardzo trudnych.

W ciągu ubiegłej nocy przeszło przez granicę francuską około 2 tys. żołnierzy armii południowej, mającej łatwiejsze warunki odwrotu. Dowódca jednego z oddziałów, który przekroczył granicę zapo-

wiada nową falę uchodźców w liczbie ok. 30.000 ludzi.

PARYŻ. Sytuacja Hiszpańskiego Rządu Republikańskiego w dalszym ciągu jest niejasna. Premier Negrin przybył wczoraj na terytorium francuskie i zatrzymał się w miasteczku Perthus. Panuje opinia, że premier Negrin po krótkim pobycie we Francji opuści ją ostatecznie by udać się samolotem do Madrytu lub Walencji, dokąd wyjechali już ministrowie oświaty i robót publicznych jego rządu.

W Paryżu utrzymują się pogłoski o coraz większej rozbieżności zdań, zarysowującej się między Negrinem a prezyden-

Polski okupowanej przez wojska niemieckie.

A. Ratti zyskał w Polsce wielką popularność, w krótko też mianowany został pierwszym nuncjuszem papieskim przy rządzie polskim. Podczas najazdu bolszewickiego kiedy większość przedstawicielstw dyplomatycznych uciekała do Poznania, pozostał w Warszawie. W roku 1921 arcybiskup Mediolanu i kardynał, 6 lutego 1922 roku wybrany został na papieża.

W polityce konsekwentnie dążył do zapewnienia katolicyzmu największych u państw przez zawieranie z poszczególnymi państwami konkordatu: w r. 1922 z Łotwą, w roku 1924 z Polską i Bawarią, w roku 1927 z Rumunią, w roku 1928 z Portugalią, w roku 1929 z Prusami.

Z Francją stosunki, nawiązane ponownie przez Papieża Benedykta XV, rozwijają się pomyślnie dla papieżstwa. W Meksyku po początkowym zerwaniu wszystkich stosunków z Kurią, zarysowuje się obecnie tendencja pojednawcza 11 lutego 1929 Pius XI zawarł z rządem włoskim epokowej doniosłości umowę Laterańską, na zasadzie której Papież staje się znów niepodległym władcą świeckim, aczkolwiek na ograniczonym obszarze, tym samym przestaje się uważać za „więźnia” w Watykanie i uznaje królestwo Włoskie.

W polityce kościelnej Pius XI dbał przede wszystkim o zachowanie najdalej idącego kontaktu osobistego z masami katolickimi.

### Karambol dwóch statków

LONDYN. Na morzu północnym podczas mgły parowiec grecki „Katina Bulgari” zderzył się z parowcem amerykańskim „Meanticut”, który zabrał na swój pokład załogę tonącego parowca greckiego.

### Łub wojenny

CERBERA. W dniu dzisiejszym przybyło do Cerbera 60 wagonów materiału wojennego, wycofanego przez wojska republikańskie, naładowane karabinami maszynowymi oraz amunicją.

Łącznie z pociągami ewakuowanymi, już poprzednio, w Cerbera znajduje się około 200 wagonów materiału wojennego.

tem Azana, który wczoraj przybył z Sabadui do Paryża. Rozbieżność ta bowiem doprowadzić może do tego, że albo prez. Azana złoży oficjalnie urząd, albo też, że wystąpi otwarcie przeciw polityce dalszego oporu, której zwolennikiem ma być premier Negrin.



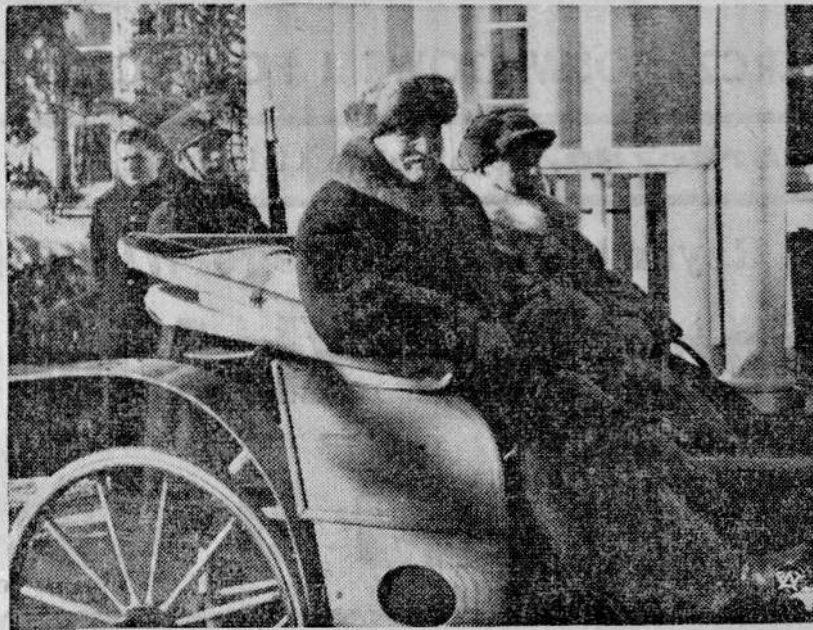
## Cudowny wynalazek w dziedzinie radia

Postęp w dziedzinie radia jest zadziwiający. Jednym z prawdziwych cudów są ruromy stacje radiowe tak małe, że wygodnie je można nosić na plecach, w kieszeni a krótki pręt metalowy spełni zadania anteny nadawczej. Małe takie stacyjki są zaopatrzone we własne źródła energii elektrycznej, tak, iż z każdego miejsca, gdzie nie ma przewodów i kabli można z nich nadawać i za pośrednictwem wielkich stacyj radiowych audycje te mogą dobiec do wszystkich radiostuchaczy.

Przy nadawaniu ciekawych reportażów z dziedziny sportu, jak również i w nauce, owe małe lotne stacje radiowe znajdują bardzo szerokie zastosowanie. Pewien niezwykle pomysłowy reporter amerykański umieścił taką małą stację radiową podczas wyścigów konnych w cylindrze. Niestety transmisja ta nie doszła do skutku, ponieważ w tłoku i w czasie przeżywanym na wyścigach emocyj, dziennikarzowi zgnieciono cylinder i nadwyręzoną aparaturę nadawczą. Inny reporter przy pomocy takiej stacji podzielił się swymi bezpośrednimi wrażeniami podczas szalonej jazdy saneczkami na krętej trasie. Celem usprawnienia służby informacyjnej wielkich dzienników, reporter na miejscu wydarzenia nie potrzebuje szukać telefonu lub pisać lecz może od razu połączyć się z redakcją, która wiadomość wykorzysta w gazecie.

Takimi aparatami posługują się członkowie ekspedycji naukowej na szczyt Himalajów, celem utrzymania łączności z resztą członków, w balonach powietrznych „sonda radiowa” dociera do regionów bezludnych i rejestruje dokładnie ciśnienie powietrza, temperaturę wilgość itd. oraz samoczynnie dokonuje pomiarów. W samych Niemczech Telefunken dostarcza rocznie kilka tysięcy samoczynnych baloników stacyj radiowych, z których około 10 procent ginie, reszta zaś po pęknięciu balonu w wyso-

kich warstwach powietrznych przy pomocy małych spadochronów powoli opada na ziemię, poczym dostarcza się sondy radiowe stacjom meteorologicznym.



Pan Prezydent R. P. w towarzystwie Pana Marszałka Śmigłego - Rydza przed pałacem rezydencji spalskiej, w drodze na polowanie.

## Kto ponosi winę za złe dostawy węgla

Niedomagania w zaopatrywaniu węglem rynku wewnętrznego, a zwłaszcza ośrodków mniejszych i terenu wiejskiego, zmuszają do zastanowienia się w tę sprawę i muszą doprowadzić do wniosku, że jednej z przyczyn szukać należy w wadliwej organizacji sprzedaży. Koncerny, za wiedzą i aprobatą Konwencji Węglowej, poszły w organizacji sprzedaży węgla po linii najmniejszego oporu; nie troszczyły się zupełnie o to, kim są hurtownicy i ajenci, którym powierzono sprzedaż, a nadto tworzyły własne biura sprzedaży, które oczywiście wręcz uniemożliwiały

pracę w dziedzinie zbytu węgla solidnemu kupiectwu chrześcijańskiemu oraz spółdzielczości.

Jako konsekwencja takiego postępowania wytworzyła się tego rodzaju sytuacja, że na całym terenie kraju, poza województwami zachodnimi, Warszawą i Łodzią, jest zaledwie kilku hurtowników chrześcijańskich na prawach kategorii A (największe rabaty), spółdzielni jednak nie ma zupełnie. Dopiero związki (centralne) tych spółdzielni korzystają z praw hurtowników kat. A. Nie trzeba się zatem dziwić, że w tych warunkach 78 procent sprzedaży węgla w kraju przeszło w roku 1938 przez ręce hurtowników i agentów żydowskich.

Drugim zasadniczym powodem złej obsługi konsumenta w węgiel w ostatnim sezonie jest stan naszego kolejnictwa. Ostatnio odzywało się w prasie na ten temat wiele krytycznych głosów. Przypominać trzeba, że nie bez racji. Jak nas informują, w ostatnich miesiącach kolej podstawiła mniej wagonów, aniżeli tego żądały kopalnie, tak, że w ogólnym zapotrzebowaniu ilość podstawowych wagonów była w miesiącach zimowych 1938 roku mniejsza, aniżeli w tym samym okresie roku 1937, mimo, że zbyt węgla w roku 1938, a więc i zapotrzebowanie na wagony było znacznie większe.

Czy więc w tych warunkach można racjonalnie przeprowadzać akcję wzrostu konsumpcji węgla w Polsce w ogóle, a w szczególności na wsi, która z powodu braku środków obrotowych zaopatruje się w węgiel dopiero po zrealizowaniu

opłat wymiana zboża na mąkę i chleb przez rolników.

Jednocześnie jednak zostanie zastrzeżona kontrola nad uiszczaniem tych opłat przez zakłady do tego obowiązane, co zostało umożliwione dzięki temu, że z wpływów z opłat od mąki i kasz przeznaczono w wysokości 1 miliona zł na kontrolę.

Dotychczasowa praktyka wykazuje, że na ogół drobne młyny wykonują lojalnie obowiązujące przepisy o uiszczaniu opłat. Natrafiono natomiast na pewne usiłowanie obejścia odnośnego rozporządzenia w większych piekarniach. Tak np. jedna z takich piekarni w stolicy zainstalowała u siebie mały młyn i dokonywała przemiatu zboża na cele własnego wypieku, nie uiszczając oczywiście obowiązujących opłat.

## Rozebrali cały tramwaj

ŁÓDŹ. Niezwykłą sprawę rozpatrywał Sąd Grodzki. Ławę oskarżonych zajęło 10 osób, oskarżonych o użycie niebezpiecznych narzędzi.

W październiku ul. Pomorską obok stacji tramwaj, przechodziły dwie osoby: Irena Rogalska i Bron. Szymkiewicz z W. Kozłowskim. Naraz zostali zaatakowani przez kilku awanturników.

Napastowani skryli się w stojącym wagonie, awanturnicy jednak wdarli się tu.

Gdy weszło jeszcze kilku pasażerów wynikła bijatyka. Po kilkunastu minutach z tramwaju zostało tylko podwozie na kołach. Pogotowie kilku poturbowanych przewiozło do szpitala, pozostałych zaś opatrzone na miejscu.

## Kredyt amerykański dla Polski w wysokości 35 milion. zł.

Gospodarstwo polskie otrzymało od amerykańskiego „Export and Import Bank” kredyt w wysokości 6 milionów dolarów (32mil. zł), przeznaczony na zakup węgla i miedzi.

Kredyt ten udzielony jest na 6 do 9 miesięcy i będzie rozprawdzony w Pol-

sce przez Bank Gospodarstwa Krajowego w Warszawie, który udzielił swej gwarancji.

Kredyt jest dalszym ciągiem akcji trwającej już od lat kilku ale jest znacznym powiększeniem kwoty w stosunku do sum udzielanych w latach ubiegłych.

## Zmiany w sposobie gospodarowania

W kołach rolniczych zwracają uwagę, że mimo niskich cen na zboża nie dało się zauważyć zmniejszenia arealu obsiewowego żytem na korzyść roślin przemysłowych; widoczny jest natomiast wzrost arealu roślinami pastewnymi. Trudności

w zbyciu słoju lnianej zmniejszają zainteresowanie uprawą lnu włókienniczo. Z powodu pogarszania koniunktury na chmiel zostało zaorane około 10 ha plantacji chmielu.

## Kara i humor

### Okrucieństwo na wesoło

Przerazają swą grozą kary, jakie stosowało średniowiecze wobec przestępców. Wśród tych kar, pełnych barbarzyńskiego okrucieństwa, spotykamy jednak także kary nie pozbawione pewnego celowego — choć w swym rodzaju również okrutnego — humoru.

Oto kilka tego rodzaju kar, niezwykle charakterystycznych i ciekawych zarówno z punktu widzenia kryminalnego, jak i psychologiczno-społecznego.

Więc przede wszystkim t. zw. „flet hańby”, stosowany wobec muzyków, którzy zapomocą swej „sztuki” znęcali się nad uszami słuchaczy. Stawiono nieboraka na podwyższeniu, w miejscu gęsto uczęszczanym, a do szyi przykuwano mu instrument, co swym wyglądem przypominał flet. Grądem docinków i szyderstwa obrzucała nieszczęśliwca zgraja mężczyzn, kobiet i dzieci. On sam skruszony, z rękoma kurczowo a rozpaczliwie splecionymi na

„flecie” przeklinał powołanie „artysty”, przysięgając, że z pod jego rąk już nigdy żadna fałszywa nie wypłynie nuta.

Na wystawianiu „winnego” na publiczne pośmiewisko polegała również kara, przewidziana

### dla swarliwych niewiast.

Ku ucieście gawiedzi umieszczono je na publiczny widok z rękoma, umieszczonymi w dybach. Szczególnie wielką musiała być z tego widoku uciecha dla płci męskiej. Mniej prawdopodobnie rade były temu niewiasty, zatrwożone, że i je także może łatwo spotkać podobna kara, jeżeli nie poskromią kaśliwego języka i niepohamowanej żądzy gadania. Milczą jedynie średniowieczne kroniki kryminalne o tym, czy kara ta istotnie wydała pożądane wyniki. W każdym razie stosowano ją często.

Złe się działo w owych czasach pijakom i nocnym hulakom. Czekal ich szczególnego rodzaju

### „hiszpański kolnierz”.

Wokół niego widniały wizerunki, uzmawiające nocne wybruki awanturnika:

## Zmiana przepisów w opłatach przemiałowych

ku jego hańbie, a swojej ucieście, a może też i nauce.

Ale szczególnie dotkliwym był

### „chrzest piekarzy”

którzy oszukali swych klientów na wadze chleba. Między więziennymi murami urządzano niewielką, ale odpowiednio głęboką sadzawkę. W obecności sądu przy pomocy specjalnego urządzenia zanurzano umieszczoną w klatce winowajcę razporaz w wodzie, przy czym liczba tych zanurzeń wynosiła czasem i kilkadziesiąt — zależnie od wielkości przewiny. Po tym „chrzcie” miał już wrócić do swego zawodu „odrodzony”, „nowy”, uczciwy piekarz.

### Skuteczne kary

Dzisiejsze czasy wzdrygałyby się niewątpliwie przed tego rodzaju karami, uważając je za zbyt brutalne i nieludzkie. Ale kto wie, czy na ówczesnego, o prymitywnym i nieskomplikowanym sposobie myślenia człowieka, nie działały właśnie one odstraszańco i pouczająco swą plastycznością i drastycznością.

jak to z beczi bez opamiętania czerpie gorący trunek, jak w świetle księżycowego rogalika mknie na zakazaną nocną zabawę, jak to się oknem zakrada do niewieściej komnaty i jak wkońcu — widocznie niezadowolony z tego wszystkiego — własną żonę niemilosiernie okłada jakimś srogim narzędziem. Łagodził sobie niezawodnie delikwent ciężką swą i sromotną karę wspomnieniami o miłych łajdactwach, a może też myślał o tym, jakby to się udało popełnić nowe.

„Ciężka” w dosłownym tego słowa brzmieniu była kara, grożąca tym, co

### oszukańczę uprawiali grę w karty lub kości.

Bo oto żelaznymi łańcuchami wiązano im wokół ciała kamienne „kości” i kamienne karty do gry. Każdy wyludzony od współgraczy szeląg „ciążył” brzemieniem dzwiganym kamieniem. Stał nieszczęsny szuler pod pręgierzem, niezdolny nawet ugiąć się pod swym ciężarem, ileż grube powrozy krępowały każdy jego ruch. Patrzył na niego tłum



## Wiadomości ciekawe z bliska i daleka

### Z Pomorza

TORUŃ.

● **Rozwiązanie Zarządu i Rady gminy żydowskiej.** Z powodu ujawnionych niedokładności w działalności gminy wyznawowej żydowskiej we Włocławku oraz niezastosowania się władz tej gminy do poleceń władz państwowych, zarządzeniem woj. pomorskiego Zarząd i Rada gminy zostały rozwiązane. Władze sprawuje nowomianowany zarząd tymczasowy.

Sprawa ta wywołała konsternację wśród miejscowej ludności żydowskiej.

GRUDZIĄDZ.

● **Wypadek samochodu wiozącego 3 piekarzy.** W dniu wczorajszym jechali na pogrzeb śp. Lanckiego, mistrza piekarskiego z Tucholi, 3 mistrzowie piekarzy z Grudziądza, Edmund Pawlus Jan Zajczkowski i Leon Kowalski. Gdy samochód miał majętność Sartowice w odległości 8 km od Świecia, wskutek nieuwagi szofera samochód wpadł na przydrożne drzewo, ulegając rozbiciu. Poważne obrażenia cieleśne odnieśli Zajczkowski i Pawlus. Rannych umieszczono w szpitalu miejskim w Świeciu. Na miejsce wypadku zjechała Komisja, która bada przyczyny katastrofy.

LUBAWA.

● **Zamiast świni — skradli worki.** W miejscowości Szumina skradziono w nocy robotnikowi Krauzemu wieprza. W kilka dni później zakradli się ponownie, celem zabrania drugie tuczniaka, którego poprzednio nie skradli. Wieprza nie zastali, ponieważ Krauze zabił go. Ze złości ukradli ze stodoły próżne worki.

PUCK.

● **Przyłot ptactwa z ciepłych krajów.** Na wybrzeżu zauważono ostatnio liczne stada ptactwa, powracającego z południa. Najwięcej przybywa gęsi i żurawi. Ptaki wypoczywają na wybrzeżu i żerują by nabrać sił do dalszego lotu. W okolicy Rozewia pojawiły się skowronki polne.

### Z całej Polski

GNIEZNO.

Δ **Pół rok uwięzienia za połamanie 107 drzewek.** Sąd Grodzki w Gnieźnie skazał na pół roku więzienia akrobatę Jana Pacholczyka, który w stanie pijanym połamał na drodze Olszyna — Parzynów 107 drzewek.

ŻNIN.

Δ **Sprzedawał cuchnące jajka.** Przed Sądem Grodzkim w Żninie toczyła się sprawa karna Jana Jankowskiego, lat 55, właściciela 80 morgowego gospodarstwa w Tonowie. Odwołał się on od mandatu karnego, wystosowanego przez starostwo, skazującego go na 10 złotych grzywny i 10 złotych kosztów badania jaj, z sprzedaż jaj zepsutych. Po przesłuchaniu grzywnę z 10 na 15 zł i po oskarżeniu grzywnę z 10 na 15 zł i ponadto zasądził na ponoszenie kosztów badania jaj.

POZNAŃ.

Δ **Konduktor wypadł z pociągu.** W Lubiszynie, pow. szamotulskiego wydarzył się tragiczny wypadek. Wieczorem gdy pociąg towarowy ruszył ze stacji, z nieustalonych na razie przyczyn wypadł z wagonu 51-letni konduktor Wojciech Plich, zam. w Poznaniu. Upadek był tak fatalny, że koła pociągu przeszły nie szczęśliwemu przez tułów, powodując natychmiastową śmierć. Tragicznie zmarły osierocił żonę, trzy córki i trzech synów.

MROCZA.

Δ **Budynek bożnicy rozebrano.** Budynek bożnicy w Mroczy został rozebrany aż do fundamentów. Żydzi, mie-

szkańcy Mroczy chodzą obecnie do bożnicy w Nakle.

GARWOLIN.

Δ **Kłeska w sadach nadwiślańskich.** W sadach nadwiślańskich w okolicach Garwolina znanych szeroko z bardzo dobrych owoców szerzy się kłeska, wyrażana przez szkodniki w postaci kokonów i oprzędów.

WARSZAWA.

Δ **Walka z żebractwem w stolicy.** Stolica walczy energicznie z żebractwem. W miesiącu styczniu 43 osoby zostały skazane na pobyt w Domu Pracy Przemysłowej w Orszewie, 8 na umieszczenie w przytułkach, 2 w Domu Pracy Dobrowolnej, 1 w zakładzie specjalnym. W 19 wypadkach wydano wyroki uniewinniające. Do domu Etapowego doprowadzono 72 osoby zatrzymane w Warszawie przez policję za żebractwo i włóczęgostwo.

CZESTOCHOWA.

Δ **Wypaliła oczy ukochanemu.** W barakach miejskich zamieszkałych przez bezrobotnych, doszło do niebywałej awantury między Zofią Nupartowską, a 31-letnim Stefanem Stobrawą, któremu Lepartowska zarzucała, że ją zdradza.

W czasie awantury Lepartowska nagle chlusnęła z butelki kwasem siarczanym w twarz Stobrawie. Na przeraźliwe jęki pośpieszyli z pomocą Stobrawie inni mieszkańcy baraków. Stobrawa przewieziony został do szpitala N. M. Panny. Doznał on wypalenia oczu, uszkodzenia twarzy a szczególnie nosa.

Δ **Placz dziecka uratował całą rodzinę.** W Mirowie omal nie uległa śmiertelnemu zaczadzeniu cała rodzina Rossów, złożona z matki, ojca i trojga dzieci.

W nocy 2-letnia córka Rossów zaczęła płakać. Placz dziecka obudził matkę, która z trudem wstała i obudziła męża. Wspólnie z ostatkiem sił zdołali oni zaalarmować sąsiadów, którzy zajęli się ratunkiem zaczadzonych, otwierając okna i wietrzając mieszkanie. Jak ustalono, czad wydzielał się z przedwcześnie zamkniętego niewygaszonego pieca.

### Ze świata

RUGIA (Niemcy).

□ **Zastrelił żonę, teściową i weterynarza.** Na wyspie Rugii (Niemcy) niejaki Lorenz zastrzelił swą żonę i teściową.

Zabójca udał się natępnie autem do Stralsundu, gdzie zabił pewnego weterynarza, po czym odebrał sobie życie.

MAROKKO.

□ **Marokko zachwycone polskim masłem.** W Marokko francuskim otwierają się coraz lepsze perspektywy dla zbytu polskiego masła. Jak się dowiadujemy, masło standaryzowane polskie cieszy się dobrą opinią wśród odbiorców marokańskich, jako że smakiem i kolorem odpowiada przyzwyczajeniom klientów; gatunek jego jest znacznie lepszy od rozpowszechnionego masła argentyńskiego i zbliżony jest nieco do gatunku dobrego masła holenderskiego; poza tym masło polskie zalicza się do masła t. zw. „stołowego”.

### Wiadomości ogólne

Zagranica poszukuje polskiego torfu.

W Polsce istnieje około 200.000 ha pół torfowych, uważanych, w olbrzymiej większości za bezpańskie nieużytki, względnie eksploatowane w bardzo prymitywny sposób. W ostatnich czasach na surowce torfowe zwrócił uwagę zarówno przemysł chemiczny, jak i inne działy wytwórcze. Niedoceniany ten u nas materiał stanowi poszukiwany za granicą produkt. Niejednokrotnie otrzymywano

w tym zakresie zapytania z zagranicy, a niedawno wysłane zostały pierwsze większe partie torfu polskiego do USA.

### Dzieje twierdzy przemyskiej uwiecznione w muzeum wojskowym w Wiedniu

WIEDEN. W Wiedniu zawiązał się z inicjatywy grona oficerskiego pod przewodnictwem płk. Poelfela w ramach muzeum wojskowego specjalny komitet, który przystąpił do gromadzenia materiałów, związanych ze znaczeniem i rolą twierdzy przemyskiej w czasie wojny światowej. Duży relief stanowiąc będzie podobiznę byłej twierdzy. W wielkich

gablotkach muzealnych zaczęto już gromadzić obrazy, zdjęcia oraz wszelkie inne przedmioty, które stanowią wymowne dowody wspomnień o poszczególnych etapach życia wojennego w Przemyslu w okresie zwłaszcza od drugiej połowy września 1914 roku do czerwca 1915 r. W dziale poświęconym Przemysłowi, a mieszczącym się w t. zw. nowym skrzydle Burgu wiedeńskiego, będzie obecnie wyłożona księga honorowa, do której już wpisuje się nazwiska obrońców twierdzy przemyskiej w czasie obu obleżeń, a to krótkotrwałego w roku 1914 i drugiego od roku 1914, do marca 1915.

## Rozwój Działu Ubezpieczeń na życie P. K. O.

Pocztowa Kasa Oszczędności ogłosiła już zamknięcie bilansowe i sprawozdanie za rok operacyjny 1938, obejmujące również działalność Działu Ubezpieczeń na Życie PKO.

Wszyscy ubezpieczeni w PKO, począwszy od czwartego roku ubezpieczenia uczestniczą w zyskach, osiągniętych przez Dział Ubezpieczeń. Zyski te zapisywane są posiadaczowi polisy na specjalny rachunek, oprocentowany według stopy procentowej, obowiązującej przy zwykłych książeczkach oszczędności-

wych PKO. Kwoty te są wypłacane przy likwidacji polisy wraz z sumą ubezpieczenia, która tym samym wzrasta z roku na rok. Obliczone już są za rok 1938 udziały w zyskach dla ubezpieczonych bez badania lekarskiego i wynoszą dla ubezpieczonych zawartych w roku:

1928 — 122,9%	1932 — 63%
1929 — 108,1%	1933 — 44%
1930 — 95,4%	1934 — 26%
1931 — 84,2%	1935 — 11,7%

Procenty obliczone są w stosunku do składki rocznej.

## Rozporządzenie ministra skarbu o scalonym podatku obrotowym

Ostatni numer Dziennika Ustaw z dnia 6 lutego br. przynosi szereg rozporządzeń ministra skarbu, dotyczących postanowień o pborze scalonego podatku obrotowego.

Rozporządzenia te mianowicie ustalają pobór scalonego podatku obrotowego od następujących artykułów: od obrotu cukrem w wysokości 5,25%, cementem 4% następnie stawki od sprzedaży piwa napojów winnych, wódek gatunkowych, kwasu octowego i drożdży, dalej od sprzedaży artykułów monopolu tytoniowego i spirytusowego oraz od soli i losów loterii, przy czym podatek ten wynosi 6,8 procent od całkowitej sumy przewidywanej przy sprzedaży powyższych artykułów; wreszcie rozporządzenie ostatnie ustala pobór podatku obrotowego od sprzedaży zapalek, który wynosi 35 złotych i 43,80 złotych od jednego miliona zapalek w zależności od gatunku danyh zapalek.

Tenże Dziennik Ustaw przynosi rozporządzenie ministra skarbu, wydane w porozumieniu z ministrem rolnictwa w sprawie ustalenia podstawowej ceny za spiritus na kampanię 1938-39 r. dla poszczególnych województw. I tak podstawowa cena za 1 hl. 100 proc. spirytusu surowego ustalona została w wysokości następującej: dla woj. warszawskiego 66,99 złotych, łódzkiego — 67,04 złotych dla kieleckiego — 66,33 złotych, dla lubelskiego 56,14 złotych, dla białostockiego 68,85 złotych, dla wileńskiego — 75,78 złotych dla nowogródzkiego 71,31 złotych, dla poleskiego — 70,21 złotych, dla wołyńskiego — 67,67 złotych, dla poznańskiego — 64,42, dla pomorskiego — 66,51 złotych, dla krakowskiego — 66,50 złotych dla lwowskiego — 66,61 zł dla stanisławowskiego 64,83 zł, dla tarnopolskiego — 63,32 zł i dla śląskiego — 73,89 zł.



Moment składania Panu Prezydentowi R. P. życzeń Imieninowych przez ludność wiejską i działwę szkolną. Za Panem Prezydentem stoi: min. generał Kasprzycki, gen. Schally i min. Łepkowski.



# Nowe granice województwa śląskiego

Ostatnie zmiany polityczne pociągnęły za sobą znaczne rozszerzenie granic województwa śląskiego w wyniku odzyskania Zaolzia i części etnograficznie polskich terytoriów w Czadeckim. Ponieważ nowe granice są już wszędzie dokładnie ustalone, pragniemy podać zwięzły opis tych granic oraz kilka najważniejszych cyfr, dotyczących tego województwa w rozszerzonych granicach.

## Przebieg zmian granicy

Jak wiadomo, rząd czechosłowacki, przyjmując ultimatum polskie, zdecydował się w dniu 1 października 1938 r. odstąpić Polsce w całości dwa powiaty polityczne: frysztański i cieszyński. Zajmowanie tego obszaru rozpoczęło się w dniu 2 października i trwało do 12 października, odbywając się w siedmiu etapach. Rokowania, jakie się w dalszym ciągu odbywały między przedstawicielami obu Rządów, doprowadziły w dniu 1 listopada 1938 do wymiany not między Polską a Czechosłowacją, w których określono w ogólnych zarysach przebieg obu granic między obu Państwami, pozostawiając dokładne wytyczenie granic mieszanej Komisji Delimitacyjnej. Komisja śledząca rozpoczęła prace nad wytyczeniem granic w terenie dnia 4-go listopada, doprowadzając prace w dniu 15 listopada tak daleko, że 16 listopada mogło się odbyć zajęcie reszty terytoriów śląskich przynależnych Polsce, względnie opróżnienie niektórych terenów poprzednio zajętych przez wojska polskie. Dnia 23 listopada podpisano w Mistku na Morawach protokół delimitacyjny, określający szczegółowo przebieg nowej granicy na odcinku Cieszyńskim, z tym wszakże, że na skutek specjalnej petycji czechkiej przyjęto możliwość wprowadzenia dodatkowych poprawek linii granicznej na odcinku Morawki. W międzyczasie pracowała druga komisja mieszana polsko-słowacka na odcinku Czadeckiego, a zajęcie terenów przynależnych Polsce na tym odcinku odbyło się w dniach 25 — 27 listopada. W ten sposób ukształtowały się obecne granice województwa śląskiego.

## Obszar i ludność przyłączonych terenów

Powiaty frysztański i cieszyński, odstąpione Polsce w całości w dniu 1 października, obejmowały ogółem obszar 805,01 km. kw. i liczyły podczas ostatniego czechosłowackiego spisu ludności w roku 1930 łącznie 227,399 mieszkańców. Wskutek opisanych wyżej późniejszych decyzji i zmian granic, obszary przyłączone do województwa śląskiego nieco się zmieniły, a w sumie zwiększyły. I tak, z powiatu frysztańskiego oddano Czechosłowacji w wyniku zmiany obszar około 2 ha z dwoma domami i ludnością ok. 10 osób w gminie Rychwałd. Z powiatu cieszyńskiego zwrócono Czechosłowacji mniej więcej po połowie gmin: Szobiszowice, Dolne Domasłowice i Górne Domasłowice. Obszar ten obejmuje ok. 8,87 km. kw. powierzchni i jest w przybliżeniu zaludniony przez 1,300 osób.

Natomiast do Polski przyłączono z powiatu frysztańskiego części następujących gmin: Gruszów, Hermanice, Śląska Ostrawa, Michałkowice, Radwanice, Bartowice, Szonów, Błędowice Średnie, Błędowice Górne, Żermanice, Wojkowice, Noszowice, Ligota Dolna, Ligota Górna i Morawska. Ogółem obszar przyłączony do Polski z powiatu frysztańskiego obejmuje ok. 65,7 km. kw. (w tym z gminy Morawka ok. 35 km. kw.) i posiada w przybliżeniu ok. 4,000 głów ludności. Jak z tego widać, chodzi tu przeważnie o obszary słabo zamieszkałe. Poważniejsze liczby ludności z powiatu frydeckiego przypadły Polsce tylko w gminach Szonów, Błędowice Średnie i Błędowice Górne, Żermanice i Wojkowice; w pozostałych gminach są to przeważnie lasy, pola lub stawy z nieznaną tylko liczbą domów.

Nadto do województwa śląskiego przypadły przynależne Polsce tereny okręgu Czadeckiego, a więc części gmin

Świerczynowice, Czarne i Skalite, mały odcinek w dolinie Czernianki przynależny do miasteczka Czaca, oraz drobne skrawki gmin Turzówka, Oleśna i Rakowa wzdłuż głównego grzbietu Karpat. Ogółem przyłączony teren Czadeckiego mierzy ok. 44 km. kw. powierzchni, a zaludnienie jego można szacować w przybliżeniu na 2.000 osób.

W sumie tedy przyłączony do województwa śląskiego obszar Zaolzia obejmuje ok. 861,8 km. kw., zaś obszar Czadeckiego 44 km. kw., czyli że województwo powiększyło się ogółem o 905,8 km. kw. i posiada obecnie obszar 5.121,8 km. kw.

Ponieważ pozostałe zmiany na południowej granicy Polski powiększyły również województwo krakowskie o 180 km. kw. oraz województwo lwowskie o 1,5 km. kw., ostatnie nabytki terytorialne Polski można szacować w sumie na 1.087 km. kw., czyli że powierzchnia Państwa Polskiego wynosi obecnie w przybliżeniu 389.721 km. kw.

chylenie następuje w miejscu przecięcia granicy powiatowej z drogą Michałkowice — Podlesie. Granica państwowa wchodzi tu na potok, odcinając na stronę polską grupę domów gminy Michałkowice z restauracją wycieczkową i basenem kąpielowym „Eldorado” oraz część pól i lasów przynależnych do tej gminy. Dalej granica schodzi z potoku na przepust kolei górniczej Michałkowice — Pietwałd i podąża z drobnymi odchyleniami brzegiem lasu do drogi gminnej Michałkowice — Pietwałd, przecinając ją obok kolonii „Brazylia” pozostającej po stronie czechkiej.

Stąd granica biegnie obniżeniami terenu przez las w kierunku południowym z lekkim odchyleniem na zachód, aż do mostu na drodze gminnej Radwanice — Pietwałd. Polsce przypada tu część gminy Śląskiej Ostrawy oraz skrawek gminy Radwanice z niewykończonym sanatorium i pętlą kolejki elektrycznej Karwina — Mor. Ostrawa. Następnie granica zatacza łuk w kierunku

większą część wsi Wojkowice, mały stawek gminy Noszowice oraz prawie ¼ obszaru gminy Ligota Dolna. Również przy Polsce pozostaje przystanek kolejowy Wojkowice — Bukowice na linii Cieszyn — Frydek, Cześci natomiast zatrzymują niewielką fabrykę likierów w Wojkowicach.

Od górnego krańca potoku Raczek zaczyna się górski odcinek nowej granicy, która odtąd wspina się na zbocza Beskidów, aby o ile możności pozostać po stronie Czechosłowacji zasiedlone dna i zbocza dolin w rejonie wsi Ligoty Górnej i Morawki, przy Polce zaś lasy państwowe i główne grzbiety górskie pasma Ropicy. Granica przechodzi więc kolejno stokami 1 km na zachód od szczytu Praszywej (843 m.), pozostawiając po stronie polskiej słynny odpustowy kościółek św. Antoniego (704 m.), dalej 500 m. na zachód i południe od szczytu Kotarż (862 m.) i tyleż samo od szczytu Ropiczki (918 m.). Przechodząc następnie w górnej części dolinę potoku Wielki Lipowy, granica okrąży półkolem od południowego zachodu w odległości ok. 1 km. szczyt Wielki Lopoty (1,001 m.), zbliża się do zachodu na odległość 700 m. do szczytu Ropicy (1,082 m.), pozostawiając tak jak i wszystkie inne wymienione szczyty całkowicie po stronie polskiej i spada dalej prosto na południe na dno doliny potoku Ślawicz. Zostawiając po stronie czechkiej większą część domostw, położonych w tej dolinie, granica zwraca się dalej na południe wzdłuż zachodniej krawędzi lasów państwowych, pokrywających masyw Ślawicza (1,051 m.) i schodzi w dolinę potoku Skalka niespełna kilometr powyżej spływu tego potoku z Morawką. Stąd granica biegnie potokiem Skalka w dół aż w pobliże jego spływu z Morawką, pozostawia jednak zabudowania nadleśnictwa państwowego „Górna Morawka” po stronie czechkiej i od tych zabudowań (na mapach: „U spolku”) wznosi się przecinką leśną na linię grzbietową pasemka górskiego, oddzielającego dolinę Skalki od doliny górnej Morawki. Grzbietem tym przez punkty wysokościowe 826 m. oraz 898 m. granica dochodzi do głównego grzbietu Beskidów na wododział europejski między Odrą i Dunajem, przecinając go 500 m. na zachód od szczytu Mały Połom (1,058 m.), tuż poniżej wyraźnego i skalistego szczytu podszczytowego (ok. 970 m.). Tu granica opuszcza Ziemię Cieszyńską, wchodząc na teren okręgu Czadeckiego.



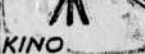
## Linia graniczna w okręgu Czadeckim

W dalszym ciągu granica biegnie na dłuższym odcinku w odległości kilkuset metrów na południe od głównego grzbietu Karpat, pozostawiając na terenie Polski w całości szczyty: Mały Połom, Burków Wierch (1,030 m.), Murzynkowy i Wielki Połom (1,067 m.). Nicco na wschód od tego szczytu granica biegnie czas jakiś dawną granicą Cieszyńską i Słowacką, a następnie od szczytu Dejówka (627 m.) schodzi na południe granicą gminy Świerczynowice i przecina rzeczkę Czerniankę u jej spływu z potokiem Czadeckim, 2 km. na północ od miasteczka Czaca. Obejmując następnie połączenie się linii kolejowych od Jabłonkowa i Zwardonia ku Czacy, granica zawraca znowu ku północy i biegnie rzeczką Czernianką w górę, przepoławiając wsie Świerczanowice i Czerne. Wyżej granica wchodzi między szosą a linią kolejową do Zwardonia, pozostawiając szosę po stronie słowackiej, a kolej — po stronie polskiej i dzieląc znowu na dwie części wieś Skalite. W górnej części tej wsi granica zagina się ostro ku południowi, osiągając dawną granicę polsko-czechosłowacką na południe od szczytu Skalanki (867 m.), w pobliżu Zwardonia. Tutaj województwo śląskie styka się z krakowskim i kończy się nowa granica.

Na południowym stoku Wielkiego Polomu przypadło Polsce drobne osiedle zwane Klin. Jest ono zamieszkane przez osadników z Łomnej w Cieszyńskim i odznacza się wysokim poczuciem polskości.

## Oświata w wojsku polskim

Wojsko jest obok szkoły powszechnej najlepszą szkołą, wychowania obywatelskiego. W armii polskiej kładziony jest duży nacisk na uzupełnienie wykształcenia odslużujących służbę wojskową. Powtarzany kurs szkoły powszechnej, odczyty i pogadanki, praca świetlicowa, biblioteka i specjalne audycje radiowe wypełniają wolny od nauczania rzemiosła wojennego czas żołnierza polskiego. To też żołnierz polski po ukończeniu służby wojskowej jest najlepszym przodownikiem pracy społecznej.

OŚWIATA W WOJSKU					
	1929	1931	1933	1935	1937
 BIBLIOTEKI	487,000	618,000	740,000	791,000	1,103,000
 RADIO			980	1,376	1,855
 KINO			166	250	300

## Linia graniczna na odcinku Cieszyńskim

Nowa granica województwa śląskiego rozpoczyna się obok wsi Olza w miejscu spływu Olzy i Odry, zwanym dawniej „trójkątem trzech republik”. Zaczyna się tu nowy odcinek granicy z Niemcami długości ok. 16 km., biegnący cały czas korytem Odry w górę biegu rzeki. Nowy „trójkąt trzech państw”, gdzie kończy się granica polsko-niemiecka, znajduje się tuż poniżej żelaznej tamy na Odrze na terenie gminy Gruszów, 750 m. poniżej starego kościoła w Gruszowie. Tu granica opuszcza Odrę, przecina szosę Wierzbieca — Gruszów i linię tramwajową Bogumin — Morawska Ostrawa i dochodzi do mostu magistrali kolejowej Bogumin — Morawska Ostrawa, przerzuconego nad drogą polną. Szyb powietrzny kopalni Hubert w Gruszowie pozostaje po stronie polskiej, zaś cmentarz gruszowski — po czechkiej. Od tego mostu granica wkracza na teren stawów, pozostawiając dwa wielkie stawy — Gruszowski i Hermanicki po stronie polskiej, a mały staw Gruszowski z hałdą kopalni Ida — po stronie czechkiej. Dalej granica przecina drogę gminną z Hermanic do Rychwałdu i łączy ukosem w kierunku południowo-wschodnim do granicy powiatu frysztańskiego, osiągając ją w odległości 700 m. na południe od przystanku kolejowego Rychwałd Zamek. W ten sposób cała linia kolejowa Bogumin — Rychwałd zostaje po stronie polskiej, zaś nasyp dawnej boczny kolejowej z Gruszowa do szybu Oskar w Hermanicach wraz z tym szybem (nieczynnym i zdemontowanym) po stronie czechkiej. Granica pokrywa się następnie na znacznym odcinku z granicą powiatu frysztańskiego, z tym tylko, że dwa domy gminy Rychwałd leżące najbliżej kopalni Michał w Michałkowicach, zostały odstąpione Czechosł. Od-

wschodnim, pozostawiając Czechosłowacji czynną kopalnię Ludwik w Radwanicach wraz z grupą domów urzędniczek i zarządu. Dalej granica odcina na stronę polską kilka domów i połowę lasu „Obora” należącego do gminy Bartowice i wchodzi na obszar gminy Szonów. Miejscowość ta została przecięta na połowę w ten sposób, że główne skupienie domów wraz z zamkiem, obu kościołami i folwarkiem „Stromoradi” zostało po stronie czechkiej, zaś wschodnią część gminy z całą bocznicą kolejową Szumbark — Kopalnia Postęp i znaczną liczbą domów — po stronie polskiej. Granica biegnie tu na długości ok. 1,5 km, wzdłuż rzeki Łucyny, schodzi z niej na południe przecinając linię kolejową Szumbark — Szonów w odległości ok. 1,5 km. na zachód od stacji Szumbark, zostawia po stronie polskiej młyn nad Łucyną oraz gospodę Prymusa w osadzie Skrbeń i dochodzi do potoku Datyniak wprost na południe od tej gospody. Następnie nowa granica włącza jeszcze do Polski większą część lasu Bobezak z gminy Szonów i dochodzi do granicy powiatu cieszyńskiego w miejscu, gdzie stykają się z nią granice Szonów i Więclowice. Cała, prawie czysto polska gmina Datynie Dolne pozostaje w granicach Polski. Dalej granica państwowa biegnie granicą powiatu cieszyńskiego aż do rzeki Łucyny obok folwarku Górnego w Błędowicach Średnich i od tego miejsca na południe korytem Łucyny aż do Wojkowic. W ten sposób do Polski przypadają znaczne części gmin Błędowice Górne i Średnie oraz Żermanice z powiatu frydeckiego, do Czechosłowacji natomiast części gmin Szobiszowice, Domasłowice Dolne i Górne z powiatu cieszyńskiego. W Wojkowicach granica schodzi z koryta Łucyny na koryto jej dopływu potoku góry Praszywej w Beskidzie. Wskutek tego przy Polsce pozostaje



# KRONIKA

## Kalendarzyk

- 10 LUTY**  
Piątek  
Scholastyka p.  
Księżycy wsch 0,20 zach 9,58  
Słońca wsch 7,27 zach 17,03
- 11 LUTY**  
Sobota  
Objaw N. P. Marii w Lourdes.  
Słońca wsch 7,25 zach 17,05  
Księżycy wsch 1,27 zach 10,32
- 12 LUTY**  
Niedziela  
Mięso. Eulalia p., Julian  
Słońca wsch 2,29 zach 17,07  
Księżycy wsch 2,29 zach 11,12

## WĄBRZEŹNO

● **Wiadomości parafialne.** Z powodu śmierci Ojca Świętego Piusa XI uroczystości ku czci Jego naznaczone na niedzielę się nie odbędą. We wtorek o godzinie 8,00 odbędzie się uroczysta Msza św. żałobna za duszę Ojca Świętego z ramienia Parafialnej Akcji Katolickiej. W niedzielę po sumie zebranie Ojców Różańcowych, po niesporach zebranie Towarzystwa Ludowego.

W niedzielę przysła rozpoczyna się 40-godzinne nabożeństwo Mszą św. o godzinie 6,00 z Wystawieniem. Dla Wystawienia odpadają wszystkie kazania i zebrania w kościele. Zebranie III Zakonu w salce parafialnej o godzinie 15,00.

Spis adorujących zestawia poszczególne bractwa i wywieszają w kruchcie, tak samo godzinny odmawiania wspólnego różańca.

● **Z powodu śmierci Ojca Świętego Piusa XI** akademii naznaczona na niedzielę, dnia 12 lutego 1939 roku **SIĘ NIE ODBĘDZIE.**

Natomiast we wtorek, dnia 14 lutego br. o godzinie 8-mej odbędzie się w Kościele parafialnym solenne nabożeństwo żałobne, na które zaprasza się przedstawicieli władz oraz wszystkich parafian. Dwie pierwsze ławki po każdej stronie w nawie głównej zarezerwowane dla przedstawicieli władz i organizacji.

Zarząd Parafialnej Akcji Katolickiej.

● **Nowi członkowie Rady Miejskiej.** Z powodu wyboru na ławników miejskich radnych pp. Dr. Piotrowski, T. Skrzypczak i Fr. Hertzig, w ich miejsce wchodzi do Rady Miejskiej pp. Bolesław Zachar z listy nr 2, Wojciech Markuszewski z listy nr 4, Jan Soboczyński z listy nr 1, którzy zostaną wprowadzeni w urząd na przyszłym zebraniu Rady. Ponieważ z radnych, którzy wyszli z listy nr 1 (Stronnictwa Pracy) pp. Hertzig Fr., Chojecki Br., Lewandowski A. zadeklarowali już swoją solidarność z Obozem Zjednoczenia Narodowego, do czego przyłączył się też przyszedły radny p. Soboczyński, ugrupowanie gospodarze przy OZN. obejmuje 8 radnych, na ogólną liczbę 16, a mianowicie radnych: Jan Nałęcz, Józef Rec, Józef Wolnik, Władysław Sikorski, Bronisław Chojecki, Alojzy Lewandowski, Wojciech Markuszewski i Jan Soboczyński.

Natomiast w Zarządzie Miejskim należy z 4 członków magistratu i burmistrza do ugrupowania gospodarczego przy OZN. 3 członków, mianowicie: pp. Bolesław Szczuka, Tomasz Skrzypczak i Franciszek Hertzig.

● **Podziękowanie.** Lokalny Komitet Dzieciom i Młodzieży w Wąbrzeźnie składa serdeczne podziękowanie wszystkim, którzy przyczynili się do przysporzenia środków na cele komitetu, czy to przez osobisty udział w wieczorku, urządzonym na ten cel, czy to przez dary na bufet, czy też fanty na loterię. Mianowicie wyrażamy nasze podziękowanie Paniom i Panom, którzy zajęli się czynnie urządzaniem wieczorku, z przewodniczącą Sekcji Imprezowej p. SZCZUKOWĄ na czele.

Ogólny dochód z wieczorku wynosił złotych 389,05 — wydatki zł 165,76 — pozostaje na czysto 223,29 złotych.

Pokwitowanie szczegółowe za nadesłane dary ogłoszone zostanie w przyszłym numerze „Głosu”.

● **Zachorowań na choroby zakaźne i inne** nagminnie występujące zanotowano: Kowalewo — jaglica jeden wypadek; Nowawieś — jaglica jeden wypadek; Sokoligóra — jaglica jeden wypadek; W. Radowiska — jaglica jeden wypadek; Książki — błonica dwa wypadki; Dębowałaka — gruźlica dwa wypadki; Elgiszewo — gruźlica jeden

## Dawne wynalazki w życiu współczesnym

Przyzwyczajeni do korzystania z wygod i udogodnień życia współczesnego, nie zastanawiamy się nad tym, ile wieków i narodów złożyło się na wynalazki, z których korzystamy.

budzimy się w łóżku (którego prawnik pochodzi ze starożytnej Persji ulepszonej przez Greków i Rzymian), zastanawiamy się nad tym, ile wieków i narodów złożyło się na wynalazki, z których korzystamy. budzimy się w łóżku (którego prawnik pochodzi ze starożytnej Persji ulepszonej przez Greków i Rzymian), zastanawiamy się nad tym, ile wieków i narodów złożyło się na wynalazki, z których korzystamy.

Wyszedłszy z łóżka, udajemy się do łazienki, w której wana używana już w czasach rzymskich jest z porcelany pochodzącej z dawnych Chin, a szkło jest wynalazkiem Fenicjan.

Goląc się naśladujemy kapłanów starożytnego Egiptu, używając przy tym mydła (wynalazku Gallów), a wiążąc krawat stosujemy się do zwyczaju Chorwatów z 17 wieku, owijających szyję szalami.

Przy śniadaniu pijemy kawę z ziarn rośliny abisyńskiej, wprowadzonej w życie do Europy przez Turków.

Włożywszy kapelusz filcowy (filc

wynaleziony przez koczownicze plemiona azjatyckie) wychodzimy z domu by iść kupić los loterii klasowej t j. staroholenderskiej (numerowa jest wynalazkiem genueskim.)

Oczywiście wszystkie te wynalazki ulegały z biegiem czasu udoskonaleniu. Polska Loteria Klasowa jest o wiele doskonalsza od wzoru staroholenderskiego, przy tym wprowadza w swym planie coraz to dalsze ulepszenia.

Obecnie wobec tego, że życzeniem graczy jest większa ilość wygranych średnich, w planie 44 Loterii wprowadzono zmiany w tym właśnie sensie, jak np. podnosząc ilość wygranych 500 i 1000 złotych, zwiększając ogólną ilość wygranych z 80.000 (na sumę 25.200.000) do 82.500 (na sumę 25.987.800 zł), ustalając t. zw. dzienne wygrane na 10 i 20 tys. (dotychczas 5 i 20 tys.), ponadto w czwartej klasie będzie sześć wygranych po 75 tys. zamiast trzech, a zamiast wygranych dodatkowych wprowadzono 400 wygranych normalnych po 2.500 złotych itd.

Nowy ten plan zwiększy jeszcze szanse wygrania, dlatego należy jak najspieszniej nabyć los do pierwszej klasy czterdziestej czwartej Loterii Klasowej, której ciągnięcie rozpoczyna się 23 bm.

wypadek; Wąbrzeźno — gruźlica dwa wypadki; Mlewo — kszusiec dwa wypadki; Nowydwór — kszusiec dwa wypadki.

● **Walne zebranie Korporacji Kupieckiej.** W ub. środę odbyło się w lokalu p. Kostrzewy Roczne Walne Zebranie Korporacji Kupieckiej przy licznych udziałach członków i gości. Marszałkował p. burmistrz Schwarz. Według porządku obrad ustępujący Zarząd zdał sprawozdanie ze swej działalności oraz nastąpił wybór Zarządu na rok bieżący. Pod kierownictwem prezesa p. Czarnoty-Bojarskiego omawiano następnie w żywej dyskusji szereg spraw, ważnych dla kupiectwa oraz wytyczono wskazówki dla delegatów na zjazd w Toruniu.

Szczegółowe sprawozdanie dla braku miejsca podamy w następnym numerze „Głosu”.

● **Zabawa karnawałowa.** Koło Przyjaciół Harcerstwa urządza dnia 18 lutego swoim dorocznym zwyczajem zabawę. Zabawy K. P. H. mają już ustaloną opinię jako jedne z najbardziej przyjemnych i udanych. Ponieważ termin obecnej zabawy przypada na koniec karnawału, więc będzie to zarazem zakończenie okresu zabawowego. Przy puszczać należy, że na zabawie tej znajdą się wszyscy ci, którym organizacja Harcerstwa jest miłą, ci którzy chcą jeden przynajmniej wieczór spędzić bez troski w serdecznej atmosferze harcerskiej, jak i ci którzy bawiąc się przez cały okres karnawału chcą zachować na długi okres przyjemne wspomnienia.

● **WIELKIE ZAINTERESOWANIEM KONCERTEM I ZABAWĄ „LUTNIA”** wzbudziły efektowne zaproszenia, które zostały w tych dniach wszystkim sympatykom śpiewu rozesłane. Akademię Jubileuszową, Koncert i Zabawę, które odbędą się w NIEDZIELĘ, DNIA 19 LUTEGO 1939 ROKU przygotowuje „LUTNIA” bardzo starannie — to też niewątpliwie spodziewać się należy, że całe SZAN. SPOŁECZEŃSTWO gremialnie spłoka się na tej wielkiej imprezie naszych sympatycznych śpiewaków — tym więcej, że będzie to zabawa ostatnią w karnawale.

● **Przychodnie Lotniczo - Lekarskie.** Staraniem LOPP. z dniem 1 stycznia 1939 roku uruchomione zostały w Toruniu, Bydgoszczy, Grudziądzu, Gdyni i Świeciu Przychodnie Lotniczo - Lekarskie — w związku z czym lotnicze ośrodki szkolne przyjmować będą kandydatów jedynie z orzeczeniem powyższych przychodni. Wszelkie inne orzeczenia lekarskie z dniem 1 stycznia br. straciły swą ważność.

Godziny urzędowania i adresy Przychodni zainteresowanym poda Obwód Powiatowy LOPP. (Starostwo pokój 4).

● **Na „zapustne świniobiecie”** połączone z koncertem zaprasza wszystkich smakoszy ceniących wyśmienite kiszki domowego wyrobu w sobotę, dnia 11 lutego 1939 roku do hotelu „Dwór Wąbrzeski, gospodarz p. Kostrzewa.

● **Z SREBRNEGO EKRANU.** Dziś po raz ostatni w KINIE SŁONCE dramatyczny film obyczajowy pt. **Z BŁĄDZIEŁEM**

W sobotę kino nieczynne. W niedzielę o godzinie 17,00 i 20,30 ciekawy film o treści poruszającej aktualne kwestie społeczne pt.

### FORTANCERKI

o niebywałej mocy oddziaływania na widza, w roli fortancerki BETTY DAVIS, w roli prokuratora HUMPHREY BEGART.

● **Komunikat Zarządu Koła Lokalnego Związku Uczestników Strajku Szkolnego z lat 1906-07 na Pomorzu w Wąbrzeźnie.**

Podajemy do wiadomości członkom oraz zainteresowanym okólnik Min. W. R. i O. P. w sprawie niezamożnych dzieci naszych członków.

Ministerstwo Wyznań Religijnych i Oświecenia Publicznego Warszawa

OKÓLNİK NR 2 z dnia 10 stycznia 1939 roku (I R — 8195/38) w sprawie ulg w opłatach szkolnych za dzieci członków Związku Uczestników Strajku Szkol. na Pomorzu.

Na podstawie decyzji Pana Ministra Wyznań Religijnych i Oświecenia Publicznego z dnia 10 stycznia 1939 roku Ministerstwo zarządza aby dzieci niezamożnych członków „Związku Uczestników Strajku Szkolnego z lat 1906/07 na Pomorzu” korzystały przy udzielaniu zwolnień od opłat szkolnych z takich samych uprawnień, jakie przysługują dzieciom niezamożnych rodziców, posiadających odznakę „Za walkę o szkołę Polską” oraz dzieciom niezamożnych, zweryfikowanych członków „Stowarzyszenia b. uczestników strajku szkolnego zachodniej Polski, (pkt. XI — c okólnik nr 35 z dnia 14 lipca 1938 roku) o opłatach szkolnych w państwowych szkołach średnich ogólnokształcących, państwowych zakładach kształcenia nauczycieli oraz przy egzaminach nauczycieli szkół powszechnych i pkt. XVI — ust. (3) okólnika nr 36 z dnia 15 lipca 1938 rok o opłatach szkolnych w szkołach zawodowych.

DYREKTOR DEPARTAMENTU (—) A. NOWAK

Jednocześnie zawiadamiamy, że Sekretariat naszego Koła jest czynny codziennie od godziny 13,00 do 15,00 i mieści się przy Ryнку nr 16. W Sekretariacie można nabyć wszelkie druki potrzebne do weryfikacji oraz udziela się wszelkich wyjaśnień weryfikacyjnych.

Walne zebranie odbędzie się w przyszłą niedzielę, dnia 12 lutego 1939 roku o godzinie 15,00 w lokalu hotelu pod „ORLEM” w Wąbrzeźnie.

## Z Powiatu

### PRZYDWÓRZ.

— **Nowe Koło Zw. Rezerwistów R. P.** Z inicjatywy prezesa Powiatowego Zw. Rez. p. Dr. Wilamowskiego oraz Zarządu Koła Rez. w Rydsku odbyło się w niedzielę, dnia 29 stycznia 1939 roku w Przydworzu zebranie organizacyjne celem powołania do życia Koła Zw. Rezerwistów. Na zebranie przybyło 26 członków, którzy jednomyślnie uchwalili zorganizować się w Koło Związkowe i rozpocząć działalność dla Państwa.

### Mieszkańcy pow. wąbrzeskiego

popierają swoją gazetę a jest nią — — —

## „GŁOS POMORZA”

Prenumerata miesięczna wynosi ty l k o 80 gr

Prezesem now. powstałego Koła wybrano zasłużonego niepodległościowca p. Pakulskiego Stan., którego osoba daje gwarancję, że praca w Kole należycie będzie postawiona.

W zebraniu wzięli udział między innymi prezes Federacji P. W. Obr. Ojczyzny na Powiat Wąbrzeźno p. mjr Bigocki. Zebrani wykazali pełne zrozumienie celów i zadań ciążących na Zw. Rez. to też zebranie odbyło się w podniosłym i patriotycznym nastroju. Nowemu Kołu życzymy pomyślnego rozwoju i owocnej działalności.

W celu zakupu czapek organizacyjnych nowe zorganizowane Koło urządzi 12 lutego 1939 roku w Przydworzu wielką zabawę karnawałową, na którą wszystkich sympatyków i druhów pokrewnych organizacji zaprasza Komitet Zabawowy.

### RYŃSK.

— **Zabawa karnawałowa.** W niedzielę, dnia 5 lutego 1939 roku tradycyjnym zwyczajem Koło Zw. Rezerwistów w Ryńsku zorganizowało wielką zabawę karnawałową połączoną z różnymi atrakcjami i urozmaiceńiami. Przygrywała orkiestra wojskowa toruńskiego pułku. Sala była wypełniona, co świadczyło wymownie o sympatii jaką w tułtejszym społeczeństwie cieszy się Zw. Rezerwistów. Zabawa jak rzadko kiedy odbyła się w szampańskim humorze nie zakłucana żadnym incydentem, to też uczestnicy byli ogromnie zadowoleni i niesli pod adresem Zarządu Koła życzenia, aby jeszcze jedną taką miłą zabawę zorganizowało. Powodzenie zabawy i zadowolenie z niej uczestników zadowolonych należy sprzyśnej i wyjątkowej pracy Komitetu Zabawowego.

### PLYWACZEWO.

— **Ślub.** Współobywatel nasz p. Aleksander Minetti zawarł onegdaj ślub małżeński z p. Józefą Rutkowską z Cembalowa pow. lubawskiego.

Obrzędu ślubnego dokonał krewny Pana Młodszego Ks. Proboszcz Minetti z Krojant w kościele parafialnym w Skarlinie, pow. lubawskiego, w asyście Ks. Dziekana Konkowskiego ze Skarlina i Ks. Proboszcza Andrzejewskiego z Zielenia.

Młodej Parze na nowej drodze życia „Szczęść Boże!”

### KOWALEWO.

— **Wybór ławników do Zarządu Miejskiego** w Kowalewie. Na zarządzenie Starosty Powiatowego odbędą się w dniu 18 lutego 1939 roku wybory do Zarządu Miejskiego w Kowalewie.

Wybranych zostanie 3 ławników oraz wiceburmistrz.

### GOLUB.

— **Wybory ławników miejskich.** W Golubiu odbył się już wybór ławników miejskich. Wybranych zostało po jednym przedstawicielu ugrupowań politycznych, które brały udział w wyborach samorządowych, z łona OZN. radny p. B. Wolff — Stronnictwa Narodowego radny p. Fr. Jentkiewicz — Stronnictwa Pracy, radny p. L. Grajkowski.

### POZNAŃSKIE TARGOWISKO MIEJSKIE

Poznań, dnia 27. 1939 r.

Płacono za 100 kg żywej wagi za.

#### ŚWINIE:

Pełnomięsa.	120—150 kg żywej wagi	100—104
Pełnomięsa.	100—120 kg żywej wagi	96—98
Pełnomięsa.	80—100 kg żywej wagi	84—95
Maciory i późne katastry		90—99

#### BYDŁO:

##### KROWY:

Wytuczony pełnomięsisty	62—68
Tuczony mięsisty	58—68
Nietuczony, dobrze odżywiony	42—44
Miernie odżywiony	32—39

##### CIEŁĘTA:

Najprzedniejsze cielęta tuczony	76—84
Tuczony cielęta	66—74
Dobrze odżywiony	54—64
Miernie odżywiony	40—52

##### JALOWICE:

Wytuczony pełnomięsisty	66—74
Tuczony mięsisty	50—60
Nietuczony, dobrze odżywiony	44—48
Miernie odżywiany	36—40



## Wybory do Samorządu Wiejskiego w pow. wąbrzeskim 12 marca br.

Na mocy zarządzenia starosty powiatowego wąbrzeskiego nastąpiło 8 lutego rozpisanie wyborów do rad gromadzkich w powiecie wąbrzeskim. Powiat wąbrzeski, obejmujący 61 gromad, został podzielony na 61 okręgów wyborczych, z czego wynika, że każda gromada stanowi jeden okręg wyborczy. Głosowanie odbędzie się w lokalach gromadzkich komisji wyborczych w niedzielę, dnia 12 marca 1939 roku od godziny 8-mej do 18-tej w następujących gromadach:

Bielsk	Łopatki	W. Radowiska
Burdzawki	Mgowo	M. Radowiska
Czystochleb	Mlewo	Rychnowo
Czaple	Mlewiec	W. Rychnowo
Chełmonie	Myśliwiec	Ryńsk
Chełmoniec	Niedźwiedz	Sierakowo
Dębowałaka	Nowawies Kr.	Sitno
Elgiszewo	Nowawies	Skepsk
Galczewo	Orzechowo	Sokoligóra
Podz. Golubski	Orzechówko	Srebrniki
Jarantowice	Osieczek	Stanisławki
Jaworze	Ostrowo	Trzciano
Kiełpiny	Ostrowite	Uciąż
Kurkocin	Piątkowo	Wałycz
Książki	Pluskowesy	Wielkołaka
Lipnica	Płużnica	Wronie
Lipienica	Pływaczewo	Węgorzyn
Lisewo	Pruskołaka	Zaskocz
Ludowice	Przydwrz	Zieleń
Łabędz	Pułkowo	
Łobdowo	M. Pułkowo	

### RUCH TOWARZYSTW

Baczność „LUTNIŚCI”! Następną lekcją śpiewu nie odbędzie się w czwartek, lecz w piątek, dnia 10 lutego oraz w sobotę, dnia 11 lutego 1939 roku.

Przybycie wszystkich śpiewaków obowiązkowe. Zarząd

Miesięczne zebranie Klubu Szoferów odbędzie się w niedzielę, dnia 12 lutego o godzinie 13,00 w Domu Pracy Społecznej, ul. Wolności 27.

Na porządku obrad sprawy ubezpieczeniowe, przybycie wszystkich członków konieczne. Zarząd

Walne zebrania K. S. „POMORZANKA” odbędzie się dnia 12 lutego 1939 roku o godzinie 15,00 w lokalu druha Napierala. Zarząd

W dniu 12 lutego 1939 roku o godzinie 15,00 odbędzie się Roczne Walne Zebranie Związku Uczestników Strajku Szkolnego na Pomorzu z lat 1906-07 Koła Lokalnego w Wąbrzeźnie w lokalu Hotelu pod „Białym Orłem”

Dnia 12 lutego 1939 roku o godzinie 15,00 odbędzie się w Domu Pracy Społecznej zwyczajne roczne Walne Zebranie Ogólnego Związku Podoficerów Rezerwy koła Wąbrzeźno

O ile na oznaczony czas nie zjawi się wystarczająca ilość członków, wówczas po upływie pół godziny odbędzie się następne zebranie ważne bez względu na ilość obecnych.

#### ZARZĄD

Baczność KURKOWE BRACTWO STRZELECKIE! W poniedziałek, dnia 13 lutego 1939 r. o godzinie 19,30 odbędzie się w hotelu brata Kostrzewy WALNE ZEBRANIE. Przybycie wszystkich braci obowiązkowe. Zarząd

Baczność Powstańcy i Wojacy Oddział Wąbrzeźno. Dnia 19 lutego 1939 roku o godzinie 15,00 w lokalu Domu Pracy Społecznej odbędzie się Roczne Walne Zebranie z następującym porządkiem obrad:

- 1) Zażalenie;
- 2) Wybór prezydium Walnego Zebrania;
- 3) Odczytanie protokołu z ostatniego walnego zebrania.
- 4) Sprawozdanie Zarządu i Komisji Rewizyjnej;
- 5) Udzielenie absolutorium ustępującemu zarządowi;

#### PRZERWA 10-MINUTOWA

- 6) Wybór nowego zarządu;
- 7) Wolne głosy i wnioski;
- 8) Zakończenie.

O ile nie przybędzie odpowiednia liczba człon-

## Terminarz (kalendarz) czynności wyborczych przy wyborze radnych gromadzkich na terenie powiatu wąbrzeskiego

L.p.	Czynności wyborcze	Termin wykonania czynności	Uwagi
1	Zarządzenie wyborów	Dnia 8 II 1939 r.	
2	Powołanie komisji wyborczych (art. 8 ust. 4).	Do dnia 15 II b. r.	
3	Przygotowanie spisów wyborców (art. 14 ust. 1)	do dnia 22 II b. r.	
4	Doręczenie spisów gromadzkiej komisji wyborczej (art. 14 ust. 2)	do dnia 23 II b. r.	
5	Obwieszczenie o wyborach (art. 15)	do dnia 22 II b. r.	
6	Wyłożenie spisów i okres reklamacji (art. 16)	dn. 23 - 25 II b. r. (3 dni)	
7	Doręczenie zawiadomienia o skreśleniu ze spisów wyborców (art. 17 i 19)	do dnia 26 II b. r.	
8	Wnieście sprzeciwu przeciwko skreśleniu ze spisów wyborców (art. 19 ust. 2)	do dnia 27 II b. r.	
9	Zamknięcie spisów wyborców (art. 20)	do dnia 28 II b. r.	
10	Ew. ponowne wyłożenie ostatecznie ustalonych spisów	do dnia 28 II b. r.	patrz niżej uwagę
11	Zgłaszanie kandydatów (art. 21)	dn. 26 - 28 II b. r. (3 dni)	
12	Możliwość wzywania wyborcy do sprawdzenia własnoręczności podpisu (art. 24)	do dnia 1 III b. r.	
13	Termin stawiania się wyborcy do sprawdzenia własnoręczności podpisu (art. 24 ust. 2)	do dnia 2 III b. r.	
14	Wezwanie pełnomocników do usunięcia braków w zgłoszeniu (art. 25 ust. 2)	do dnia 3 III b. r.	
15	Usunięcie braków (art. 25 ust. 3)	do dnia 4 III b. r.	
16	Ogłoszenie nazwisk kandydatów i dnia głosowania (art. 26)	Najpóźniej 8 III br. dn. 12 III b. r.	

UWAGA: Ponowne wyłożenie spisów wyborców będzie możliwe tylko wtedy, gdy ostateczne ustalenie spisu wyborców (art. 20) nastąpi przed dniem 20-m po zarządzeniu wyborów t. j. przed 23 lutym 1939 roku.

ków na powyższe zebranie, odbędzie się pół godziny później drugie zebranie z ważnością uchwał bez względu na liczbę obecnych.

Termin zebrania walnego przesunięto z dnia 12 na 19 bm. z ważnych przyczyn, od zarządu nie zależnych. Zarząd

Walne Zebranie Stowarzyszenia Chrześcijańsko - Narodowego Nauczycielstwa Szkół Powiatowych Koła Wąbrzeźno odbędzie się w sobotę, dnia 25 lutego 1939 roku o godzinie 15,35 w hotelu „Dwór Wąbrzeski”

#### WALNE ZEBRANIE ODDZIAŁU L. M. K.

Dnia 23 lutego 1939 roku (w czwartek) o godzinie 17,00 w sali Domu Społecznego ul. Wol-

ności odbędzie się Zwyczajne Walne Zebranie Oddziału. Zaznacza się w myśl par. 18 nr 15 statutu, że Zebranie odbędzie się prawomocnie w pół godziny po wyznaczonym czasie bez względu na ilość obecnych członków. Zarząd

**Tysiącom dzieci w Polsce grozi głód. Pomyślcie o tem i złożcie ofiarę na Pomoc Zimową dla bezrobotnych.**

### ŚWINIOWICIE

#### Z KONCERTEM

urządza w sobotę dnia 11 bm. Hotel „Dwór Wąbrzeski”

Wszystkich smakoszy dobrych kiszek i wyborowych napoi uprzejmie zaprasza

MARIAN KOSTRZEWA gospodarz

#### O STRZEGAM

pod rygorem skutków prawnych dalsze rozsiewanie fałszywych wieści wymyślonych i ogłoszonych przez Feliksa Wiśniewskiego przy ul. Kosciuszki 10. jakoby Marecin Wiśniewski (ojciec) starszek lat 84 dopuścił się nieuczciwej konkurencji, mianowicie, by wdzierał się w Jego klientelę, skoro Feliks Wiśniewski nie jest żadnym legalnym przedsiębiorcą skupu skór, przede wszystkim z głównego zawodu jest muzykantom (tubista), a tylko z dobranej zawodu po ojcu kiedyś prowadził skup skór.

BOLESŁAW WIŚNIEWSKI kurator

## DRUKI

WSZELKIEGO RODZAJU DLA URZĘDÓW, ORGANIZACJI, TOWARZYSTW I PRYWATNEJ KLIENTELI, DOSTARCZAJĄ

ZAKŁADY GRAFICZNE BOLESŁAWA SZCZUKI WĄBRZEŹNO — POMORZE MICKIEWICZA 1 — TEL. 80



## TU

### wśród drobnych ogłoszeń

znajdziesz zawsze podażę różnego rodzaju, które Ci mogą przynieść wielkie korzyści. Za kilkanaście groszy można w „Głosie” zjednać sobie przez drobne ogłoszenie szerokie koła Klienteli, gdyż drobne ogłoszenie każdy czyta. — —

**Panie!** najelegantszą, nowoczesną twarzą ondulacją zapewni zadowolenie. Zakł. fryzjerski T. Jurkiewicz ul. Piłsudskiego 22

**Fortepian - mahoń** w dobrym stanie do sprzedania. Adres wskaże adm. „Głosu”

**Pokój** z utrzymaniem dla Pana zaraz do wynajęcia ewent. mogą zgłosić się 2 dziewczynki gimnazj. Wiad. w adm. Gł. Pom.

**Udzielam** korepetycji z zakresu szkoły powszechnej, gimnazjum i liceum. Zgł w administ. „Głosu Pomorza”

**Uczeń** rzeźnicki z dobrej rodziny 16-17 lat zaraz potrzebny H. Busch mistrz rzeźnicki Wąbrzeźno Piłsudskiego 5

**Lokale handlowe w Wąbrzeźnie** wynajmą zaraz Polakom-chrześcij.

Buczkowski Rynek  
Br. Grabowski „  
Kruczkowska „  
Cz. Makowski, Piłsudskiego  
Bortowski „



Kino dźwiękowe „Słońce”

Dzisiaj o godz. 8.30 po raz ostatni — Film współczesny

## ZBŁĄDZIŁEM (POKUSA MIŁOŚCI)

W rolach gł. genialny Charles Boyer, Michela Morgan

W sobotę kino nieczynne

W niedzielę o godz. 5 i 8.30 — Głęboko wzruszający film z życia 5 fortancerek i ich opiekunów! Film emocjonujący

## FORTANCERKI

Role gł. piękna Bette Davis oraz Humphrey Bogart

W lokalu codziennie KONCERT — DANCING



**Jestem samodzielną** dzięki maszynie do szycia, haftu i me-reżek, którą nabyłam we f-mie „Polski Dom Handlowy Kri-scher” Kraków Zwie-rzyńska 6 Wyzd. 141. Firma dostar-cza maszyn już od zł 150 gotówką i na dogodnie spłaty i wy-sła bezpłatne cen-niki

**ABONAMENT MIESIĘCZNY WYNOŚI:**  
W ekspedycji lub agenturach miesięcznie 80 groszy z odnośnikiem przez pocztę lub posłańca 95 groszy „Głos Pomorza” wychodzi w poniedz., środy i piątki. W wypadkach nieprzewidzianych, przy wstrzymaniu przedsiębiorstwa, złożeniu pracy, przerwaniu komunikacji, abonent nie ma prawa żądać pozaterminowych dostarczeń gazety lub zwrotu ceny abonamentu.

Wydawca B. Szezuka — Zakłady Graficzne Wąbrzeźno  
Redaktor odpowiedzialny: Aleksander Ledwochowski, Wąbrzeźno — ul. Br. Pierackiego 11a.  
Redakcja i administracja: Wąbrzeźno, Mickiewicza 1.  
Redaktor przyjmuje od 10—12. — Nie zamówionych rękopisów redakcja nie honoruje i nie zwraca.  
Tel. 80. ● PKO. Nr 04.252. ● Przekaz rozrachunk. 1.

**CENY OGŁOSZEŃ:**  
Wiersz milimetrowy (na stronie 7-lamowej) . . . 10 gr  
na stronie 4-lamowej (w tekście) . . . . . 30 gr  
na stronie pierwszej . . . . . 50 gr  
Przy powtarzaniu ogłoszeń — odpowiedni rabat.  
Dla spraw spornych jest właściwy sąd w Wąbrzeźnie.  
Za terminowy druk administracja nie odpowiada.  
Za zastrzeżenie miejsca pobiera się 20 proc. nadwyżki.