

GRZEGORZ WINOGRODZKI

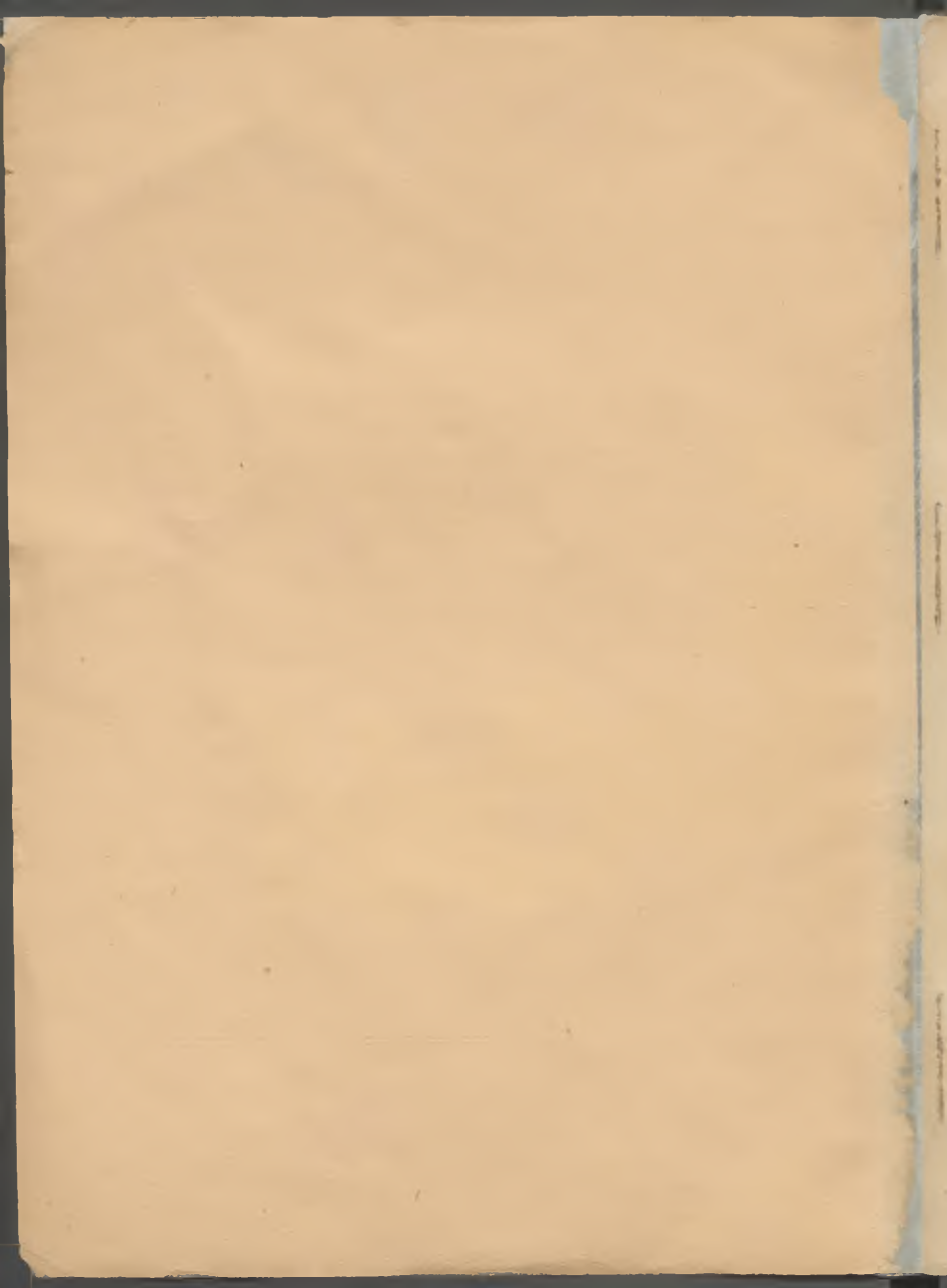
# POLESIE

SZKIC KRAJOZNAWCZO-HISTORYCZNY

---

LUBIESZÓW

1937 ROK



8009/46

GRZEGORZ WINOGRODZKI

# POLESIE

SZKIC KRAJOZNAWCZO-HISTORYCZNY

---

LUBIESZÓW

1937 ROK



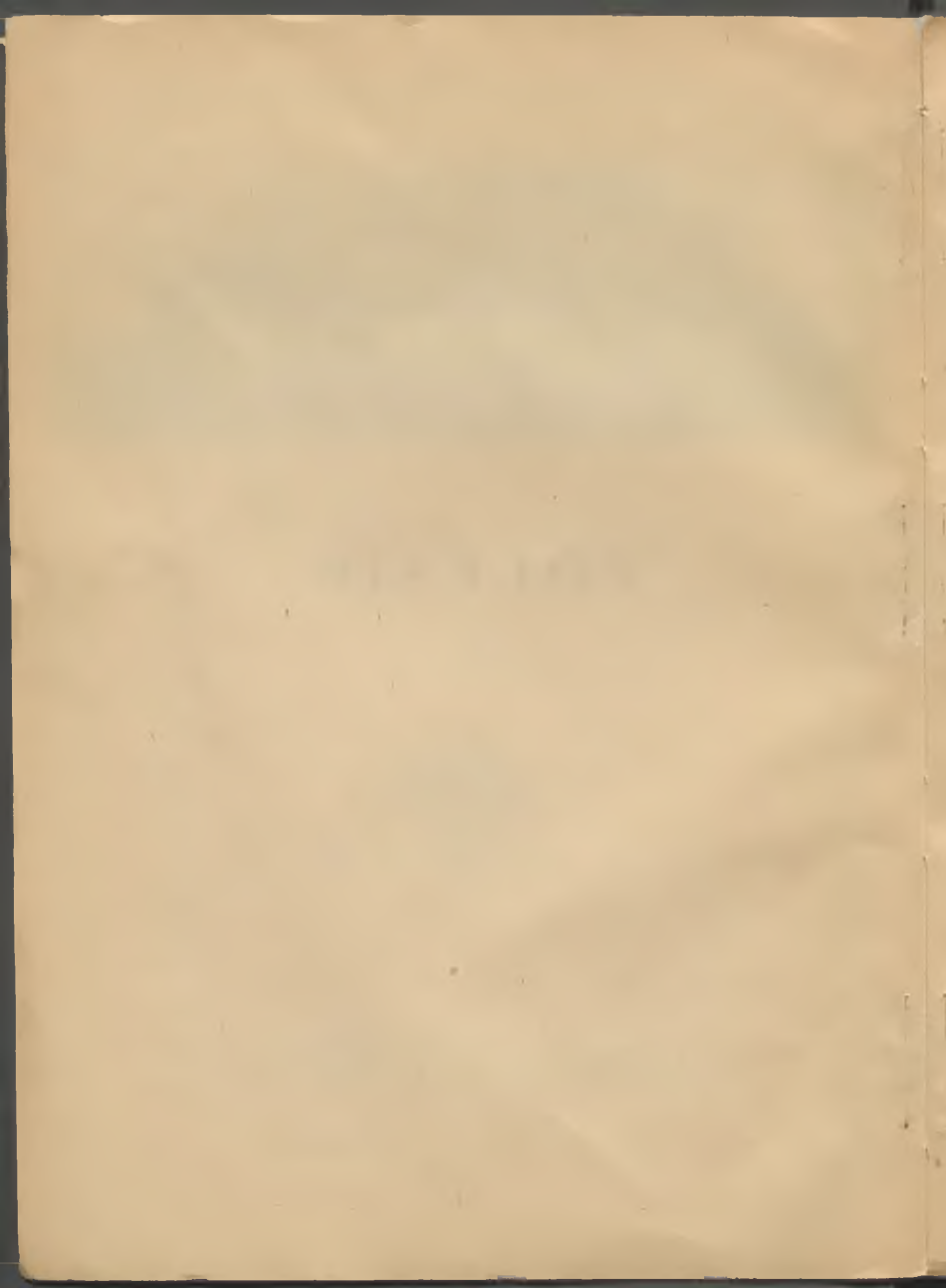
BIBLIOTEKA  
UNIwersYTECKA  
W TORUNIU

U. K 776/1946

Gimnazjum O. O. Pijarów w Lubieszowie  
gdzie niegdyś kształcił swą wzniosłą duszę Tadeusz Kościuszko

# POLESIE

CZĘŚĆ I



---

---

Czy znasz krainę błot i leśnych puszczy, gdzie rzeki  
Leniwie toczą wód swych nurt na wschód daleki? ...  
Gdzie nad poziomy błot, rodzących mech torfowy,  
Ponad moczarów toń podnoszą się ostrowy? ...  
Te wyspy suchych miejsc od niepamiętnych czasów  
Słowiński zajął lud, ukryty pośród lasów,  
Gdzie dziki, rzadki zwierz, gdzie indziej już nie znany,—  
Wilk, niedźwiedź, łось i ryś — tu żyje zachowany,  
A obszar „hałych błot“\*), bezleśnych i bezdrożnych,  
Napętnia pfactwa gwar miast ryku czworonożnych ...  
My wszyscy wiemy, jak myśliwych raj ten zwie się! ...  
Wszak to nasz polski cud ... to nasze jest Polesie! ...

\*) „Hałe błota” — to nazwa błot nie zarośniętych krzewami i lasem.

---

---

---

---

Czy znasz ten kraj, gdzie serc ojczyzny ból dotyka? ...  
Kraj, który Polsce dał Pierwszego Naczelnika!\*) ...  
Kraj, który murem błot odgradza nas od wschodu,  
Skąd na męczeńską śmierć Dyktator\*\*) szedł  
[Narodu! ...

Tu starożytny Pińsk zabytki wielkie chowa,  
Tu w górę wznosi się świątynia Lubieszowa;  
Tu cichy, zbożny lud, odcięty przez pustkowie,  
Pierwotny wie dzie być, jak żyli praojcowie:  
Z konopi, wełny, lnu, gdy przyjdzie zima smutna,  
Poleskich kobiet dłoń tka sukna oraz płótna;  
W postołach z łyka lip, odziany w samodziały,  
Praojców\*\*\*) naszych typ, prastłowian typ  
[wspaniały! ...

\*) Kościuszko.

\*\*) Traugutt, dyktator powstania styczniowego.

\*\*\*) Najnowsza nauka twierdzi, że Słowianie nie przywędrowali z Azji, lecz zamieszkiwali pierwotnie w okolicach Wołynia i Polesia, skąd rozeszli się na cztery strony świata.

---

---



---

---

*Pierwotny, dziwny kraj!... potężne dzieło Boże!...  
Gdy wiosną rozlew rzek wytwarza „Pińskie Morze”,  
Zarzecza\*) wielki świat lustrami wód zaświeci  
Przez cały niski kraj bagnistych łąk Prypeci,  
I stoją wokół te wiosennych dni powodzie  
Aż do wyniosłych miejsc, tworzących Zahorodzie\*\*).  
A gdy opadną znów srebrzyste pola wodne,  
Roztoczy rzeki szlak odnogi swe stochoodne:  
Pajęcza rzeczna sieć torfową orze szatę  
A z boków — wzgórze wydmy i sosny karłowate. —  
Lecz, gdy gliniastych gleb spotkamy dłuższe pasy,  
To rośnie zboża łąn lub gęste, ciemne lasy.*

\*) Zarzecze jest to niski kraj nad Piną, zalewany na wiosnę wodami i tworzący t. n. „Pińskie Morze”.

\*\*\*) Zahorodzie — wyższe miejsca na północ od Zarzecza, ciągnące się nad Kanałem Królewskim aż do Pińska.

---

---

---

---

*Ten cały niski kraj lodowców siłą zryty,  
W warstwicach głębszych skał podłożem ma  
[granity\*],  
Co tworzą boki ścian i dno nieprzepuszczalne.  
Gdy topniał lodów zwał w epoce dyluwialnej,  
Olbrzymia masa wód nie mogła przebić drogi  
Po przez granity skał i przez Dnieprowe progi,  
Więc stoją dotąd wciąż bagnistych miejsc obszary,  
Gdzie rośnie niski las lub szumią trzciny szuwały...  
Tak dotrwał po dziś dzień krajobraz prawiekowy,  
Zabytek dawnych er epoki lodowcowej,  
Jak gdyby dziwny sen, co powstał z grobu cienia,  
By słać Boga moc i jawić cud tworzenia... 4*

*\*) Granity występują na powierzchni na południowo-wschodniej granicy Polesia.*

---

---



Przeciętna polskich ziem odległość, jak wynika.  
Stopni pięćdziesiąt dwa wynosi od równika.  
Pod szerokością tą przy zboczach pojezierzy  
Ogromny, długi pas pradolin wielkich leży.  
Cały ten długi szlak — Pra-Wisły dawne łoże —  
Ciągnie się pasem aż ponad Niemieckie morze,  
Gdyż Wisła niegdyś tam toczyła wody szczodre,  
Mając dopływy swe — Wezerę, Łabę, Odre;  
Lodowców wtedy wał wysunął swe przedproża,  
Nie dopuszczając rzek do Bałtyckiego morza.

---

---

Na wschodzie niżu pas przedłuża tę dolinę:  
Po środku mamy tu Królewski Kanał, Pineę,  
A dalej wprost na wschód leniwie Prypeć spływa.  
I to dorzecze jej Polesiem się nazywa.  
Z północy lekki garb, tam z nowogródzkich wzgórzy  
Dopływów lewych rząd zabagnia teren duży;  
Jasiołdy górny bieg wśród błot obszernych leży:  
Tam — „Dzikie“\*), „Białe“\*) — tam i „Nikor“\*)  
[Białowieży,  
A żegulanka też, gdy płynie od Kosowa,  
W bagnistych brzegach swych żeremia\*\*) bobrów  
[chowa.

\*) Bagna „Dzikie”, „Białe” i „Nikor” znajdują się w okolicach Białowieńskiej puszczy.

\*\*) Żeremia — domki bobrów.

---

---

---

---

Ale największych błot zawiera tu obszary  
Kaczajskich bagien pas i Pohoń koło Szczary,  
Która z jeziora wód Wygonowskiego płynie  
Tam, gdzie Ogiński wiódł swój kanał po nizinie.  
Chotyński obok Łuh i Łuhy Czuczewickie\*)  
Z Jasienią strzegą bram granicy bolszewickiej.  
Hryczyńskie błota te otwartych bagien tonią,  
Najlepiej polskich ziem przed wrogiem wschodnim  
[bronią.  
Tu pośród leśnych puszczeniwie wody toczą  
Wiślica, Bobryk, Cna, Śmierć, Łań i Słucz z Moroczą.

\*) Łuhy Czuczewickie — bagna zarosłe częściowo lasem w którym pozostały jeszcze resztki niedźwiedzi.

---

---

---

---

Prypeci prawy brzeg jest niemniej zabagniony.  
Dopływy wszystkie jej od południowej strony  
Z wyniosłych bardziej miejsc Wołynia i Podola  
Zbierają masy wód i zalewają pola.  
Potężne rzeki te na wiosnę i jesienią  
Nizinny cały kraj w jeziora tu zamieniają.  
Horyń i z Ikwą Styr z odległej swej podróży  
Potoków niosą dań aż z Krzemienieckich wzgórzy,  
A gdy opadną w dół, błędzące fal odmęty  
Utworzą odnóg sieć, jak labiryntu skręty.

---

---

---

---

Stoliński powiat więc z olbrzymich bagien słynie.  
W nim nadgraniczny pas, tak zwane Zahorynie\*),  
Masami wielkich błot zajmuje przestrzeń całą  
Pomiędzy Stwigą-Lwą i zwie się „Bagno Hało“.  
Na wyższych miejscach tu ogromne błot obszary  
Zarasta często las podmokły, dziki, starý,  
I jak Czuczewicz bór swą sławę z tego wie dzie,  
Że w gęstwi jego puszczy znajdują się niedźwiedzie,  
Tak sławne w świecie są Dawidgrodeckie\*\*) puszcze,  
Gdzie żyje dziki łoś, cietrzewie, czaple, głuszce.

\*) Zahorynie — kraj za rzeką Horyniem na wschód.

\*\*) Dawidgrodeckie należą do Dawidgrodeckiej ordynacji XX.  
Radziwiłłów.

---

---

---

---

Granicy owych puszczy Dawidgrodzkiej panów  
Pilnuje jezior huf i gęsta sieć kurhanów,  
Przy czym poboisk znak, kurhany te ciekawe,  
Świadczą, że niegdyś tu staczano boje krwawe  
Tak, jak w późniejszych dniach blisko Horynia fali  
Powstańców dzielny wódz\*) w Woroniu zbił Moskali,  
A potem, klucząc wciąż w tutejszej okolicy,  
Zawzięty stoczył bój w pobliżu Dąbrowicy;  
Moroczna wreszcie las go skrył, gdy wiódł z honorem  
Rozpaczny, krwawy bój pod Kołodniańskim\*\*)   
[dworem.]

\*) Traugutt.

\*\*) Własność Skirmuntów.



---

---

Ów Kobryńczyków wódz z powstańców dwoma stami  
Już przedtem pobił był Moskali pod Horkami.  
Między Królewskim tam Kanałem i Prypecią  
Okrzyć Moskal chciał powstańców wojska siecią,  
Ale kobryńskie lwy dwie kłęski mu zadały,  
A potem w lasów gąszcz zapada oddział cały,  
Aby wypłynąć znów w Bielinie za kanałem,  
Dokąd Wańkowiec Jan miał z brzeskim przyjść  
[oddziałem.  
Leliwy\*) hufiec ten, z Brzeskiego garstka spora,  
Uznali wodzem swym przyszłego Dyktatora.

\*) Leliwa — pseudonim Wańkowicza.

---

---

---

---

By poznać bliżej kraj, tak dziwny i ciekawy,  
Należy zwiedzić Szack w okolicach Włodawy,  
Gdyż jest to miejsce, skąd początek Prypeć bierze,  
A znane z tego też, że tworzy pojezierze  
Wołyńskie, w którym wód Świtazi tafla spora  
Wraz z Pulmem daje tu największe dwa jeziora.  
W tych miejscach zbiega się ruczajów aż czternaście,  
Co łączą w jedną sieć jeziorek kilkanaście,  
I cały zapas wód z moczarów pojezierza  
Prypeci tworzy bieg w ostępach pełnych zwierza.

---

---

Ze tu odwieczny bór i puszcza była dzika,  
Z jeziora oraz wsi, co zwą się Tur, wynika,  
A rzeka Turia też swą nazwę z tego bierze,  
Ze tu żył borów pan, królewskich łowów zwierzę.  
Kanałem Turskim stąd płyniemy w miejsca nowe,  
Gdzie mamy jezior zbiór i Bagno gdzie Dubowe.  
Kanałów, długich sieć odwadnia zabagniony  
Dubowych bagien pas; tu mamy kanał Bony\*)  
I inne, które wciąż, z jeziora każdy swego  
Podnoszą wodny stan Kanału Królewskiego.

\*) Królowa Bona odegrała ważną i dodatnią rolę w rozwoju Polesia. Z jej czasów pochodzą zaścianki szlachty polskiej, która otrzymała od królowej ziemię na własność.

---

---

---

---

Nad Turią grodzisk ślad prawieki przypomina.  
Jedno z horodyszcz tych w bliskości jest Kaczyna,  
Gdzie pokład tłustych glin od niepamiętnych czasów  
Słowiański ściągał lud; w tych miejscach pośród lasów  
I pośród wielkich błot w ucieczce pełnej trudów  
Słowianie kryli się w okresach walki ludów\*),  
Ocalał tedy tu słowiański szczep spokojny,  
Gdy inne ludy zmiotł huragan krwi i wojny.  
W późniejszych wiekach też tu ludność miała schrony,  
Kiedy groziły jej Tatarskich hord zagony.

\*) Wiadomo, iż w czasie wędrówki ludów Słowianie kryli się w błotach Polesia.

---

---

---

---

Przed napadami hord i od zagonów kleszczy  
Chroniono również się wśród błot przy ujściu Breszczy.  
Nad rzeczką Cyrem tam stał mocny zamek, który  
Kazimierz Wielki wznosił; by bronił prac kultury.  
To miejsce — Kamień nasz Koszyrski — przypomina  
Sanguszków\*), panów swych, potomków Gedymina;  
Sąsiedni Stochód zaś pamięta, jak pacholę  
Kościuszkę umysł swój w pijarskiej kształcił szkole\*\*),  
Lecz wierna rzeka ta w historii swej zamyka  
Wspomnienia również z dni Drugiego Naczelnika\*\*\*).

\*) T. n. Sanguszkowie Koszyrscy.

\*\*) W Lubieszowie.

\*\*\*) Piłsudskiego.

---

---

Albowiem kilka miejsc Poleski kraj zawiera  
Pamiętnych z czasów walk Wielkiego Brygadiera\*):  
Tu w Werchach mieszkał sam komendant, a nad rzeką  
Stochodem długi rząd okopów niedaleko  
Ciągnął się jako waż poprzez Obzyra zgliszcza.  
Od Hulewickich łąk z Powurska do Czerwiszcza, —  
Więc tutaj każdy wiek i każde pokolenie  
Zostawia pracy ślad i polskiej krwi strumienie, —  
To też rycerską krwią przesiąkły szmat ten błota  
Dla Polski droższym jest od wszystkich kopalń złota.

\*) Piłsudski.

---

---

---

---

Ta ziemia dzikich puszczy, co nieraz grozę budzi,  
Jest miejscem orłów gniazd, kolebką wielkich ludzi,  
Co szli z tutejszych miejsc, by życie nieść ojczyźnie:  
Kościuszko ujrział świat we wsi Mereczowszczyźnie,  
A wychowało go kolegium w Lubieszowie;  
Traugutt miał swój dom rodzinny w Szostakowie,  
Lecz później mieszkał już w Kobrynia okolicy,  
Skąd szedł na święty bój i mękę szubienicy;  
Niemcewicz również tu swe pierwsze stawiał kroki  
Nad Leśną w cieniu drzew w majątku, zwanym Skoki.

---

---

W Wołczyńskim dworze tu w okolicy Podlasia  
Rodzinny istniał dom biednego króla Stasia;  
W majątku Dołhem zaś w okolicach Prużany  
Kraszewski Józef wzrósł, powieściopisarz znany;  
W kobryński również świat do dworu Ludwinowa  
Zjechała z mężem swym Eliza Orzeszkowa  
Co brała udział też w powstańców życiu całym\*)  
I w „Gloria victis“ im głosiła później chwałę;  
Z Hruszowej wreszcie głos Rodziewiczówny Marii  
Grzmi echem leśnych walk z powstańczych dni  
[Kalwarii.]

\*) Piotr Orzeszko, mąż Elizy Orzeszkowej za udział w powstaniu został zesłany na Sybir, a majątek sprzedany Rosjaninowi. W Ludwinowie ukrywał się jakiś czas Traugutt.

---

---



---

---

I wiele, wiele serc, gdzie krew poleska płynie,  
Wslawiło polski czyn w rozlicznych prac dziedzinie:  
Z Łunińskich wyszedł błot ów geniusz finansowy\*),  
Co skarb uzdrowił nasz i przemysł stworzył nowy;  
A hetman — księżę pan Ogiński — z tego znany,  
Ze kanał wielki wiódł w majątku Telechany;  
Przykładów mamy moc, że życie swoje niesie  
Macierzy — Polsce w dar ubogi kraj Polesie...  
Powiedzmy szczerze więc, gdzie w Polsce jest kraj,  
[drugi,  
Co większych ludzi dał i większe ma zasługi!...

\*) Ks. Lubecki. minister Skarbu w Królestwie Kongresowym.

---

---

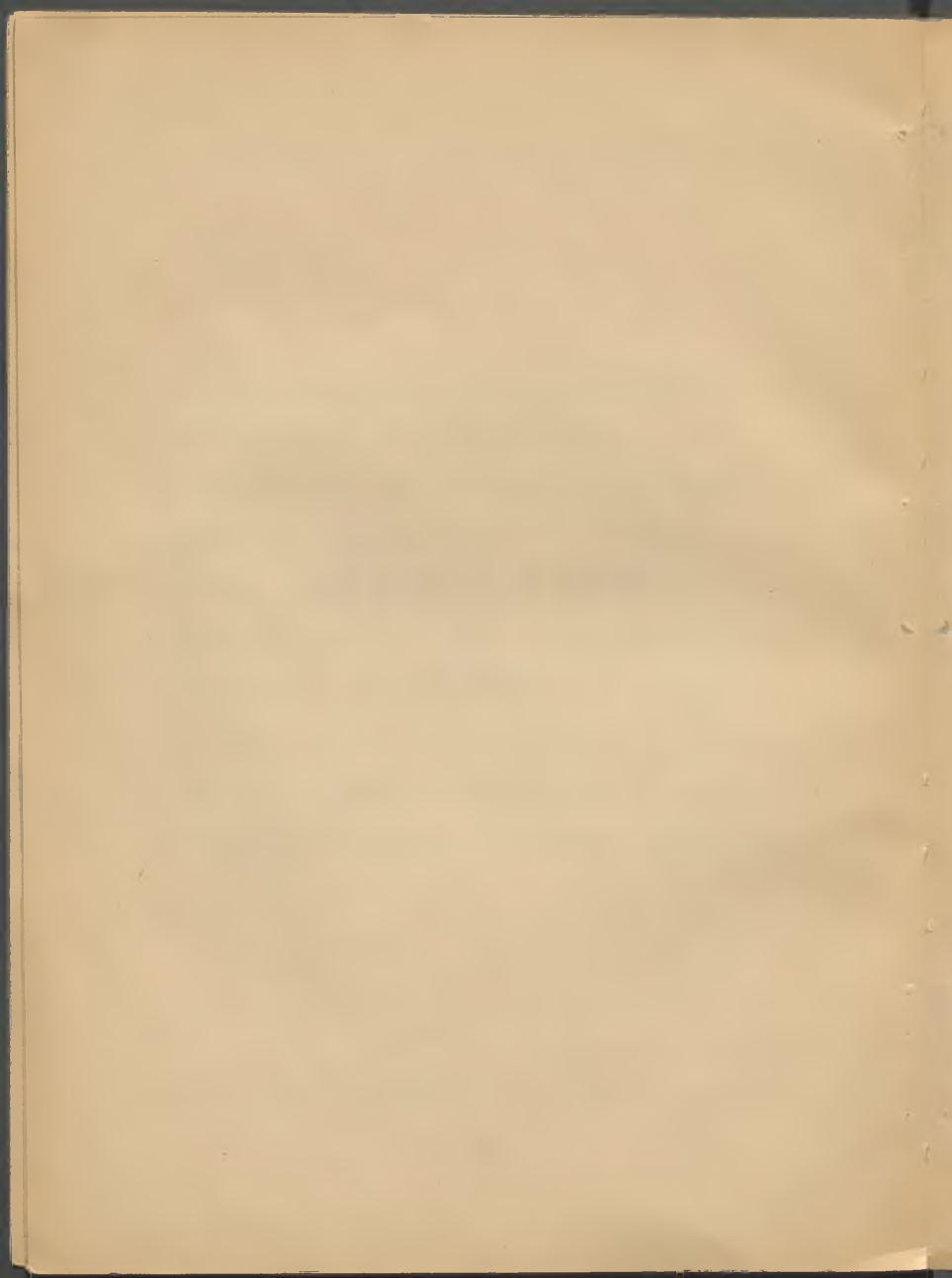
---

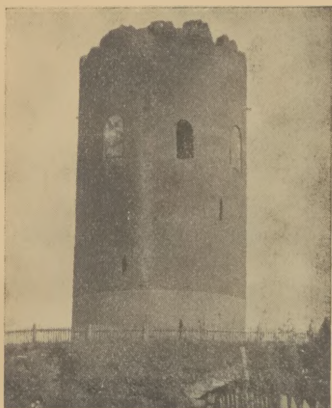
A za ten serca cud, co wielkie tworzył dzieła,  
Miłością płaci ta, co nigdy nie zginęła:  
Potęga bratnich serc i wola bratniej duszy  
Przekształci miejsca te i błota tu osuszy,  
Kanałów gęsta sieć uzdrowi malaryczne  
Osiedla niskich chat; dziś mamy szkoły liczne,  
Gdzie dziatwy gwarny lud, ciekawe poleszuki  
Radośnie wchodzą w świat kultury i nauki,  
Gdyż nowy piękny świt dziś nowe życie niesie  
W bagnisty niski kraj, w pamiątek kraj Polesie...

---

# POLESIE

CZEŚĆ II





Nasz wojewódzki gród — poleskich ziem stolica —  
Patyną dawnych lat bynajmniej nie zachwyca,  
Bo, chociaż miasto Brześć jest dzisiaj urzędową  
Siedzibą wyższych władz, lecz jeszcze bardzo nową,  
A stary, dawny gród, jak pamięć ludzka stwierdza,  
Był zbudowany tam, gdzie stoi dawna twierdza:  
Rozkazał niegdyś car wysiedlić miasto stare  
I wielką twierdzę wznieść za powstań polskich karę;  
Kto więc zamierzchłych lat chce ujrzeć ślad widomy,  
Do twierdzy musi iść — tam znajdzie stare domy.

---

---

Tam dotąd stoi gmach, gdzie powstał mimo zgrzytów  
Kościelnej Unii plan w klasztorze jezuitów,  
A wielki Skarga sam wciąż czynił tu starania,  
By w jedno zwały się pokrewne dwa wyznania.  
A drugi w twierdzy dom, tak zwany „Pałac Biały“\*),  
Pobazylikański gmach, straż dawna Unii chwały,  
Był świeżo świadkiem zdrad habsburskich  
[dyplomatów  
I pogodzenia się trzech głównych Polski katów.  
A za kanałem znów brygidek klasztor stary  
Więzieniem śledczym dziś i miejscem srogiej kary.

\*) W roku 1918 zawarto w „Pałacu Białym” pokój między Niemcami, Austrią i Z. S. R. R.

---

---

---

---

Dzisiejsze miasto Brześć — to ważny punkt handlowy:  
Przecina się tu sześć dróg sieci kolejowej;  
Dwa dworce, parków dwa, szerokie ma ulice,  
Drewniane domki i znaczniejsze kamienice;  
Budują jednak tu wspaniałe gmachy nowe,  
Gdzie mieścić będą się agendy urzędowe.  
Jest kilka średnich szkół, trzy kina, trzy szpitale  
I pism miejscowych trzy wychodzi tutaj stale,  
Charakter miasta zaś specjalne ma oblicze  
Przez dużą ilość wojsk i kadry urzędnicze.

---

---

Prastare miasto to z grodami Czerwieńskimi  
Kronikarz Nestor już umieszczał w Lachów ziemi:  
Kijowski bowiem książę do ziemi Lachów wpadał  
I kilkanaście lat tu w Brześciu również władał,  
Lecz nastał Chrobry król, co uderzeniem nowym  
Odebrał ziemię tę i zajął wraz z Kijowem.  
Stuletni dalszy spór miał wynik niewesoły,  
Gdyż z Rusią całą wraz zabrały Brześć Mongoły.  
Gedymin wyrwał gród z tatarskiej hordy szponów,  
I przeszła ziemia ta pod berło Jagiellonów.



---

---

Lecz za to miasto Pińsk, chronione błot zaporą,  
Nie zapoznało się z tatarskiej władzy zmorą:  
Gdy panujące wpierw Rurykowiczów rody  
Wśród dzielnicowych walk nie mogły dojść do zgody,  
Skłócona Czarna Ruś, rozbita i bezsilna,  
Musiała złożyć hołd litewskim kniaziom z Wilna;  
A odkąd Skirmunt kniaź, pan Nowogródzkiej ziemi,  
Obsadził miasto Pińsk wojskami litewskimi,  
Dla Pińska nowych dni się era rozpoczyna,  
Gdy rządził zwłaszcza ród wielkiego Gedymina.

---

---

Z tych czasów mamy tu w zmienionej już postaci  
Kiejstutowicza dar dla franciszkańskiej braci,  
Katedry stary gmach, lecz bardziej się wstawiła  
Ogromem murów swych fundacja Radziwiłła:  
Litewski kanclerz ów, by zwalczać dyzunitów,  
Wystawił wielki gmach kolegium jezuitów,  
A przy nim kościół wznosił wspaniały barokowy,  
Co jubileusz swój obchodził trzywiekowy;  
Z wysoką wieżą zaś katedra prawosławna  
Świątynia stara to dominikańska dawna.

---

Przed stoma laty Pińsk, nie licząc dyzunickich,  
Posiadał dziesięć tu kościołów katolickich,  
Gdyż każdy wielki pan był szczodrym fundatorem  
Klasztorów, w których stał zazwyczaj z całym  
[dworem.  
Poleski bowiem kraj, zalany masą wody,  
Fortuny wielkie miał i wielkich panów rody:  
Tutejszych książąt krew nierzadko przypomina  
Rurykowiczów ród lub gniazdo Gedymina.  
Od wszelkich z dala wałk w tej twierdzy naturalnej  
Pińsk stał się miastem szkół i pracy kulturalnej,

---

I takim został dziś. Od wieków gród ten stary  
Zalały światłem swym dwie chrześcijańskie wiary,  
Sprawując rządy dusz nad całą okolicą,  
A dzisiaj również dwóch biskupów jest stolicą.  
Sieć gęsta różnych szkół podnosi kulturalne  
Stosunki, mamy tu muzeum regionalne  
I sportów wodnych punkt poważnej bardzo marki,  
Gdyż Pińsk siedzibą jest wojennej marynarki,  
Prócz tego ważny fakt dla życia jego treści,  
Ze Okręgowy Sąd Polesia tu się mieści.

---

Ten Zahorodzia gród nad brzegiem rzeki Piny  
Stanowi główny skład wytworów tej krainy,  
Podwójny bowiem szlak koleją i Kanalem  
Królewskim łączy Pińsk z handlowym światem całym:  
Wywożą stale stąd: zapalki, dykty, ryby,  
Materiał drzewny, воск, wędliny, skóry, grzyby,  
Wszelkiego ptactwa moc, rogate bydło — słowem  
Pińsk najważniejszym jest tu miejscem eksportowym,  
Przez położenie więc i siłę swą moralną  
Stolicą zawsze jest Polesia naturalną.

---

---

---

Prócz dwóch tych dużych miast jest siedem  
[urzędowych  
Środowisk siedmiu władz i agend powiatowych.

Do najważniejszych z nich bezsprzecznie się zalicza  
Prastary Kobryń, gdyż ten gród Olgerdowicza  
Stolicą księstwa był, w zarządzie później Bony,  
Starostwem wreszcie dóbr królewskich wyznaczony.  
W Kobryńskim księstwie tym znajduje się Prużana.  
Dziś powiatowy gród, też niegdyś Bonie dana.  
Poza tym dierząż ster swych powiatowych losów  
Łuniniec, Stolin, Pińsk, Drohiczyn, Kamień, Kosów.

---

---

---

---

Jest jednak wiele miejsc, co, chociaż dzisiaj małe,  
Lecz starych ruin głos wspomina dawną chwałę,  
Gdyż sławnych dziejów treść w zabytkach murów leży.  
W Kamieńcu stoi wciąż w rodzaju Mysiej Wieży  
Słowiański stary stołb potężny, niezniszczalny.  
Wysokie kościół ma zabytek kapitalny  
I ruin zamku zwał, a obok względnie nowy  
Potockich pałac ten zabytek empirowy.  
W Różanie murów zbiór bogatą ma historię,  
Królewiał sławiąc moc i Sapieżyńską glorię.

---

---

W Zabierzu zamek stał, forteca Wiśniowieckich,  
Zburzona w czasie walk w ostatnich wojnach  
[szwedzkich.  
Południa wtedy bram w Polesiu dzielnie broni  
Warownych zamków pas i twierdza bagien toni.  
W Kaczynie zamku ślad uwagę zwrócić musi,  
Który na wyspie stał, u progu Czarnej Rusi.  
W Wysocku zaś ten dwór, warowny w każdym razie,  
Gdzie rządził stary ród Sołomereccy książę.  
Sanguszków zamek był w Kamieniu, nad Stochodem  
Zaś cały kraj ten był związany z Dolskich rodem.

---

---



---

Ze rycerskości wzór, kniaziowie rodem z Dolska  
Słynęli z wielkich cnót, wiedziała cała Polska.  
Jan Karol Dolski książę, ostatni z tego rodu,  
Pijarski klasztor wznosił na brzegach wód Stochodu;  
A przedtem tenże książę, najbardziej hojny z panów,  
Obdarzył miasto Chomsk klasztorem bazylianów.  
I w Pińsku kościół też z fundacji jego słynie  
Ten, co znajduje się w przedmieściu Karolinie.  
Dziedzictwo księcia dóbr poleskich, międzyrzeckich  
Przypadło z córką wraz rodzinie Wiśniowieckich.

---

---

---

Największy jednak ród wśród poleskiego świata,  
Radziwiłłowski szczep, co się z królami brata,  
Tu nad Horyniem wzrósł potężny i bogaty, —  
Dawidgrodeccy to książęta ordynaty.  
Dwunasty z książąt tych na Dawidgródku panów,  
Wśród Piłsudskiego wojsk rotmistrem był ułanów  
Adiutant Wodza ten z wielkiego męstwa słynie;  
Rycerską śmiercią legł wśród walk na Ukrainie.  
Kawaler wielkich cnót virtuti militari  
Wawrzynem chwały swej uświetnił ród ten stary.

---

---

Tu każdy pański dwór fortecą był kresową,  
Inaczej w jassyr szedł, lub płacił własną głową.  
Niewiastom również duch rycerski nie był obcy:  
Panienki bronić się umiały tak, jak chłopcy,  
Lecz rekord spośród dam należy się kniaziównie  
Beacie Dolskiej, co na swym weselu w Dubnie  
Rycerski wzięła chrzest: przez hordeę oblegana  
Tatarską zbiła dzicz i uśmierciła chana.  
Rycerską damę tę z Polesiem przeszłość wiąże,  
Gdyż stąd swą żonę wziął Sołomerecki książę.

---

O ziemio kniaziów! tych, co wiernie Majestatu  
Bronili, przykład cnót polskiemu dając światu!...  
Kraino wiernych serc, skąd w czas niewoli krwawej  
Obywatele szli ojczystej bronić sprawy!  
O kraju wielkich wód! rybami, zwierzem żyzny,  
Coś matecznikiem był, kolebką Słowiańszczyzny!  
Z ostrowiów twoich szli, gdyż twoja pewnie strzecha  
Wydała wodzów trzech słowiańskich: Rusa, Czecha  
I Lecha, co z tych miejsc w trzy różne poszli  
[strony...  
Poleski kraju nasz, bądź wiecznie pochwalony!...

*Lubieszów, 25. I. 1936 r.*



---

42  
U1967

U 1967

1967

Biblioteka Główna UMK



300020715670

