

Biblioteka
Główna
UMK Toruń

036184/1988

84/1988

Czyt. Pomorz.

BASZTA.



036184 / 1988

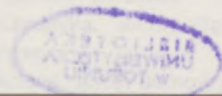
BASZTA

**Muzeum Historyczno-Etnograficzne
w Chojnicach**

1988

Redaguje Kolegium w składzie:
Lidia Białkowska Hanna Rząska
Andrzej Bramański Wanda Tyborska
Anna Czapczyk Barbara Tybura
Maria Morzyńska

131



Muzeum Historyczno-Etnograficzne w Chojnicach jest placówką wielodziałową. Posiada działy: historii, etnografii, archeologii, naukowo-oświatowy, bibliotekę, techniczno-konserwatorski, administracyjno-gospodarczy, finansowo-księgowy. Ponadto funkcjonują 2 oddziały: Oddział Muzeum im. Albina Makowskiego w Chojnicach i Oddział Budownictwa Regionalnego w Silnie.

I-230

0



CZASZKA TURA, XV—XVI w.
Znaleziona w torfowisku koło Łęga; dar pani Ryngwelskiej.
Wym.: 58x68 cm
Nr inw. MCh/H-373



OZDOBY SREBRNE,
okres rzymski I—III w.
n.e.

Bransolety ze żmijową
główką wykonane z taśmy
przewężonej w środkowej
partii. Pokryte filigranową
ornamentyką. Odkryto je w
grobie na cmentarzysku w
Odrach, gm. Czersk.

Nr inw.: MCh/A-1

Fibula zdobiona filigra-
nem; pochodzi z grobu
książęcego w Leśnie, gm.
Brusy.

Nr inw. MCh/A-2



TERRA SIGILLATA, koniec II w. n.e.

Naczynie rzymskie z ornamentem, z czerwonej gliny; pochodzące z warsztatów nadreńskich z Rheinzabern, odkryte w 1954 r. w grobie ciałopalnym w Leśnie. Na spodzie posiada stempel garncarza Secundin AVI-tus, działającego w końcu II w. n.e. (Powróciło do Muzeum po wielu perypetiach z Gdańska w 1986 roku)

Wym.: \varnothing wylewu 24,5 cm, \varnothing dna 9,5 cm
Nr inw. MCh/A-3

Wzrost: 1,70 m
Ciężar ciała: 65 kg
Ciężar serca: 250 g
Ciężar płuc: 1,2 kg
Ciężar wątroby: 1,5 kg
Ciężar nerek: 150 g
Ciężar pęcherzyka żółciowego: 50 g
Ciężar trzustki: 70 g
Ciężar śledziony: 150 g
Ciężar wątroby: 1,5 kg
Ciężar nerek: 150 g
Ciężar pęcherzyka żółciowego: 50 g
Ciężar trzustki: 70 g
Ciężar śledziony: 150 g



PISTOLET SKAŁKOWY, XIX w.

Lufa i kolba częściowo pokryte blachą srebrną zdobioną ornamentem roślinnym.

Wym.: dł. 47 cm

Nr inw. MCh/H-260



PISTOLET KAPISZONOWY, 1 poł. XIX w.

Wykonany z drewna i mosiądzu.

Wym.: dł. 43 cm

Nr inw. MCh/H-261

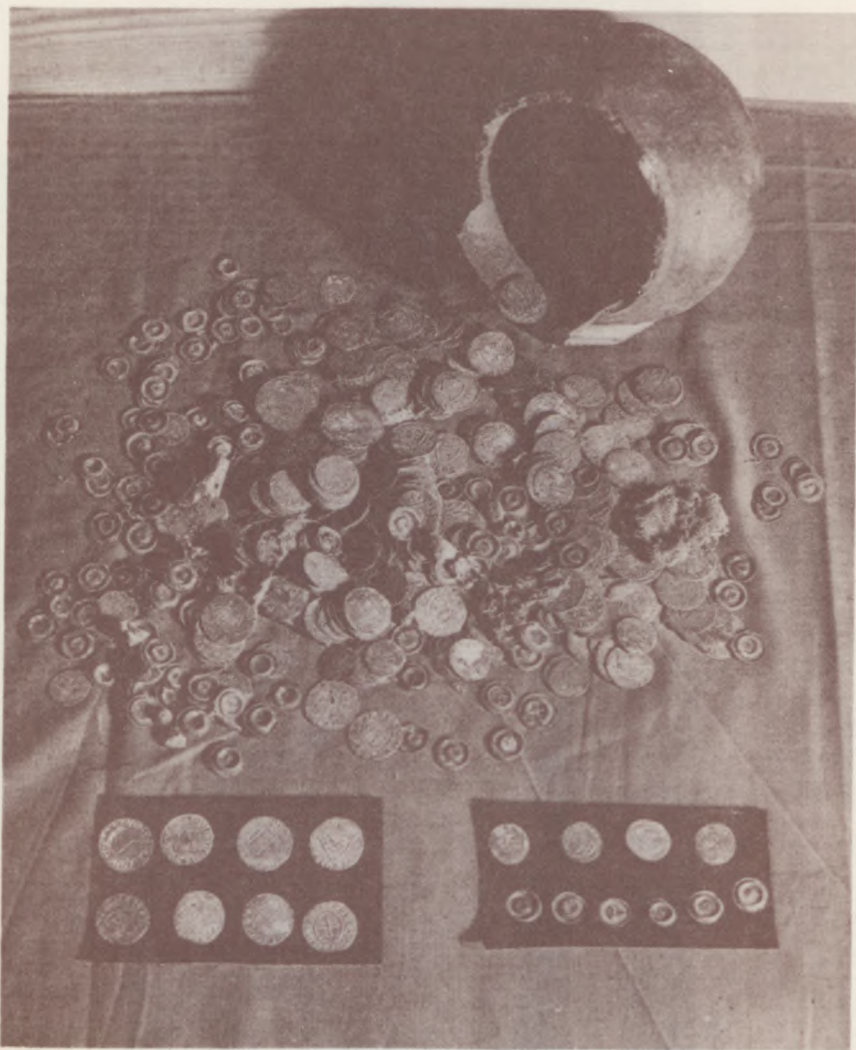


POLSKA SZABLA OFICERSKA DLA WSZYSTKICH RODZAJÓW BRONI, wz. 1936

Szabla o rękojeści w oprawie mosiężnej, trzon rękojeści obciążony czarną skórą, z karbowaniami, wypełnionymi mosiężnym filigranem. Jelec krzyżowo-kabłąkowy z wąsami, z tylnym ramieniem krzyża zakończonym „lezką”. Głownia ze stali niklowanej o płazach obustronnie szlifowanych. Na zewnętrznych płazach ornament ryty z orłem w koronie pośrodku i napisem „Honor i Ojczyzna”.

Wym.: dł. 93 cm

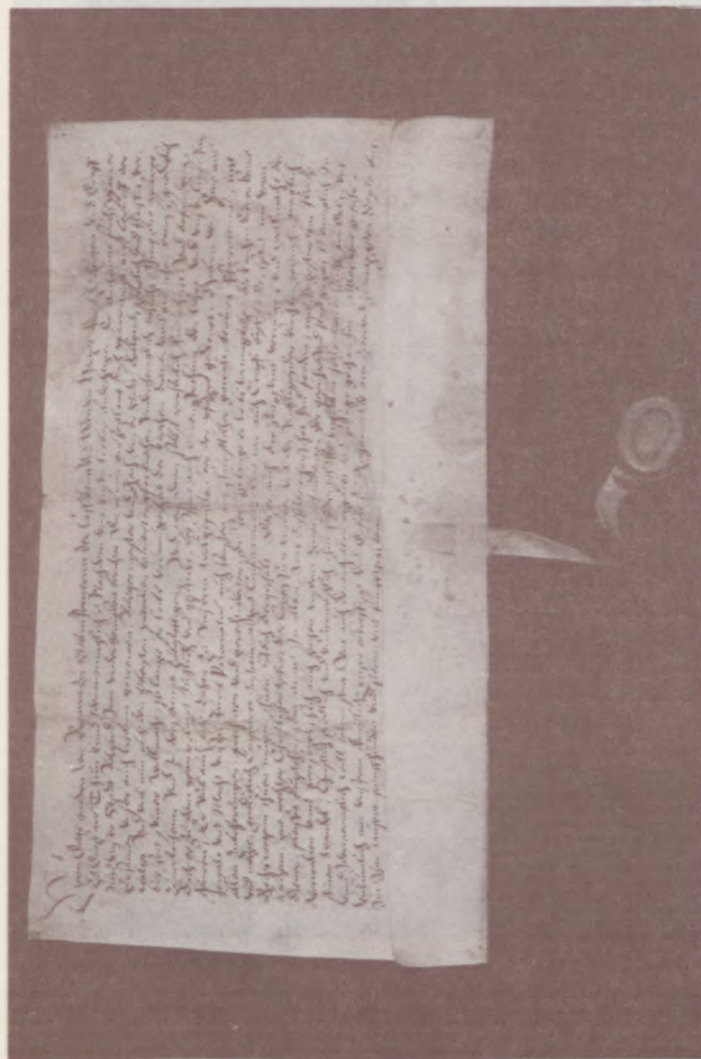
Nr inw. MCh/M/M-9



SKARB MONET KRZYŻACKICH

Znaleziony w lipcu 1968 r. podczas kopania fundamentów pod budowę domu w Sępólnie Krajeńskim. Składa się z naczynia glinianego i monet zachowanych w całości i we fragmentach. Większość stanowią monety krzyżackie: brakteaty, kwartniki, szelągi i półskojce.

Są też monety koronne Władysława Jagielly, grosz praski Wacława IV i inne.
Nr inw. MCh/H-636



PISMO KSIĘCIA POMORSKIEGO BARNIMA X, 1557 r.

Dokument pergaminowy z pieczęcią Barnima X, księcia szczecińskiego, wystawiony dla kościoła w Białogardzie.

Wym.: 37,5 x 21 cm

Nr inw. MCh/M/H-34



HISTORIA PRUS KSIĄŻĘCYCH, wyd. w l. 1722—1755 w Gdańsku, t. 1—9

Historia obejmuje dzieje Prus Książęcych od 1526 do 1733 r., wydana przez patrycjusza gdańskiego Gottfrieda Lengnicha: „GESCHICHTE DER PREUSSISCHEN LANDE KÖNIGLICH POLNISCHEN ANTHEILS SEIT DEM JAHR 1526. BIS AUF DEN TODT KÖNIGES SIGISMUNDI. I. ALLES AUS GESCHRIEBENEN NACHRICHTEN ZUSAMMEN GETRAGEN UND MIT GEHO RIGEN URFUNDEN VERSEHEN VON GOTTFRIED LENGNICH D.

Form. 31,7×21 cm
Nr inw. 3845—3853/M



OPIS BUDOWLI SAKRALNYCH GDAŃSKA, 1695, Gdańsk

Opis budowli sakralnych miasta Gdańska wzbogacony licznymi miedziorytami rysunków architektonicznych budowniczego miejskiego — Bartela Ranischa: BESCHREIBUNG ALLER KIRCHEN GEBÄUDE DER STADT DANTZIG (...) VERFASSET UND GEZEICHNET DURCH BARTEL RANISCH, BÜRGERN UND MAUER MEISTERN IN DANZIG.

Wym.: 32×20 cm

Nr inw. 3843/M

KRONIKA KOŚCIOŁA PARAFIALNEGO W CHOJNICACH, 1738 r.

Kronika pisana ręcznie w języku łacińskim i polskim, zawiera m.in. opis budynku probostwa chojnickiego, opis wizytacji kościoła w r. 1629, teksty umów sprzedażnych i dzierżawnych i in., „LIBER REGISTRORUM IN QVO PROVENTUS ECCLESIA PAROCHIALIS CONECENSIS...”.

Wym.: 33×21 cm

Nr inw. 3841/M

EWANGELIE I LEKCJE CZYTANE W CIĄGU ROKU W KOŚCIELE, 1559, (w języku łacińskim)

W oprawie z białej skóry z wytłaczanymi scenami figuralnymi, przedstawiającymi: Zwiastowanie, Narodzenie Chrystusa, Chrzczenie Chrystusa, Miłosiernego Samarytania, ujętymi w bardiny z medalionami.

Wym.: 18×11 cm

Nr inw. 3844/M

WIADOMOŚCI O WYBITNYCH LUDZIACH WYWODZĄCYCH SIĘ Z CHOJNIC. Johann Daniel Titius, 1763 r., Lipsk

Zawiera 25 szkiców biograficznych wybitnych chojniczan z wykształceniem uniwersyteckim wraz z wyliczeniem ich zasług zarówno w dziedzinie naukowej, jak i działalności publicznej: NACHRICHT VON DEN GELEHRTEN, WELCHE AUS DER STADT CONITZ DES POLNISCHEN PREUSSEN HERSTAMMEN.

Wym.: 18,5×16 cm

Nr inw. 4105



DZBANY CYNOWE, XVIII w.

Dzban z przykrywką i profilowanym uchwytem, przy wylewie i w części przydennej zdobiony stylizowanym ornamentem roślinnym.

Wym.: wys. 40 cm, Øpodst. 20 cm

Nr inw. MCh/H-229

Dzban z 1736 r. z przykrywką, na której umieszczono lwa trzymającego tarczę herbową, jest bogato zdobiony rytami przedstawiającymi stylizowane postacie gryfów. Funkcją nóżek dzbana pełnią trzy amorki.

Wym.: wys. 40 cm, Øpodst. 16 cm

Nr inw. MCh/H-230

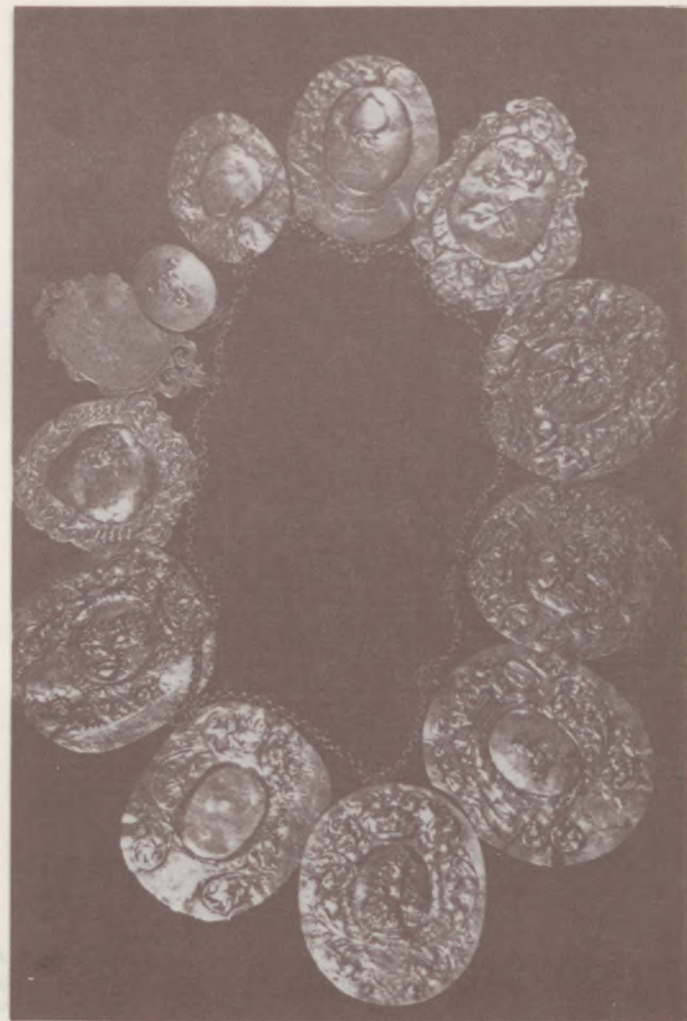


DZBAN Z PRZYKRYWKĄ, 2 poł. XVIII w.

Dzban miedziany z przykrywką na zawiasie przy uchu; brzusiec o kształcie gruszkowatym zdobiony ornamentem roślinnym w części górnej i stylizowanymi gryfami pomorskimi w części dolnej.

Wym.: wys. 35 cm, Øpodst. 24,5 cm

Nr inw. MCh/H-231



WIELKI ŁAŃCUCH KRÓLEWSKI BRACCTWA STRZELECKIEGO W CHOJNICACH

Według wilkierza z dnia 30.V.1695 r. każdorazowy król kurkowy miał obowiązek ufundowania srebrnej tarczy-plakietki, rodzaju ryngrafu wartości 9 florenów. Najstarsza pochodziła z 1696 r. Razem miało ich być 76. Jednak podczas pożaru uległy one znacznemu uszkodzeniu; mniej zniszczone plakietki wyreperowano resztkami bardziej uszkodzonych tak, iż uratowano 13 dużych plakiet i 2 małe. Obecny łańcuch tworzy 11 dużych plakiet i 1 mała.

Nr inw. MCh/H-259

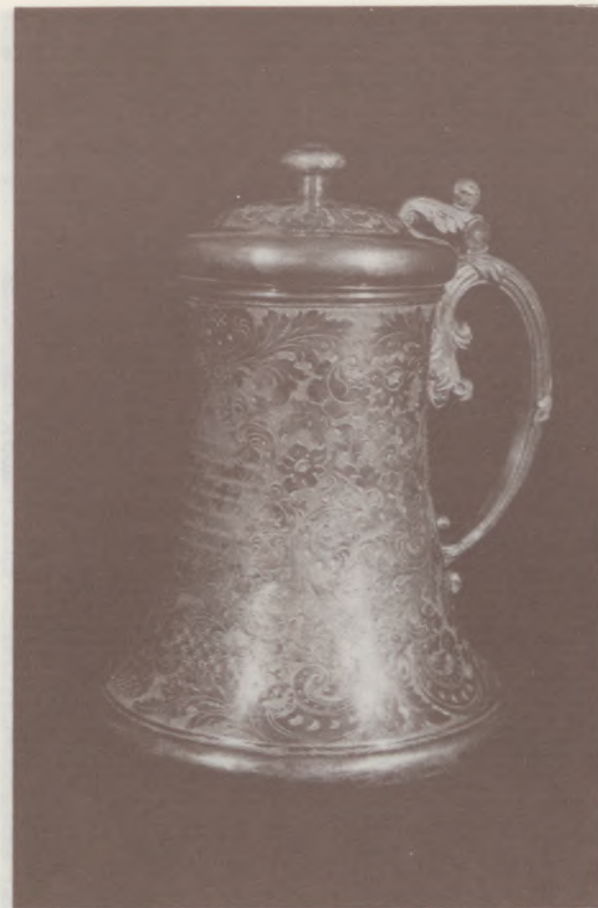
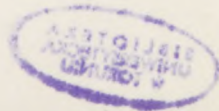




**MAŁY ŁAŃCUCH KRÓLEWSKI BRACTWA STRZELECKIEGO
W CHOJNICACH**

Zgodnie z Pamiętnikami Bractwa z 1938 r. łańcuch ufundowany został przez Członka Bractwa Lewina w roku 1897. Składał się on z 18 małych ogniw w rodzaju tarczy i jednej środkowej tarczy-plakiety (dziś zaginionej). W roku 1921 dołączył król kurkowy jedną większą plakietę z orłem polskim na czerwonym tle.

Dł. łańcucha: 80 cm
Nr inw. MCh/H-258



PUCHAR BRACTWA KURKOWEGO W CHOJNICACH, 1844 r.

Puchar srebrny z pozłacanym wnętrzem czary, wykonany ze zniszczonych podczas pożaru w roku 1844 — pucharu (poch. z 1721 r.) i konewki (poch. z 1752 r.), ufundowanych przez księcia Michała Radziwiłła dla Bractwa Kurkowego w Chojnicach. W 1927 roku król kurkowy Kilian Troka witał w Chojnicach tym pucharem Prezydenta Rzeczypospolitej Ignacego Mościckiego.

Na czarze bogato zdobionej ornamentem roślinnym widnieje napis: „AUS DEM VON SRE DURCHLAUCHT DEM FURSTEN RADZIWIŁŁ AM 22 IUNI 1752 DER HIESINGEN SCHUTZENGILDE GESCHENGTEN UND BEI DEM AM 12 JANUAR 1844 IM BRANDE VERSCHMOLTZENEN BECHER NEU GEFERTIG ZUM SCHUTZENFEST CONITZ D. 27 MAI 1844.

Wym.: wys. 20,5 cm, Øpodst. 15,6 cm
Nr inw. MCh/H-1



PUCHAR BRACHTWA KURKOWEGO W CHOJNICACH, 1915 r.

Wykonany ze srebra, z pozłacanym wnętrzem. Puchar darowany w 50-tą rocznicę urodzin królowi Bractwa Kurkowego — Enderowi (został on obrany królem Bractwa w 1914 r.). Mówi o tym napis wygrawerowany na stopie: „DER VORSTAND DER SCHUTZENGILDE IHREM HAUPTMANN ENDER ZUM 50 GEBURSTAGE 8.2.1915”.

Wym.: wys. 35 cm, Øpodst. i czary 14 cm.

Nr inw. MCh/H-5



PUCHAR BRACHTWA KURKOWEGO W CHOJNICACH, 1938 r.

Wykonany ze srebra, z pozłacanym wnętrzem. Na czarze wryty napis: „NAGRODA NA 550-LETNI JUBILEUSZ ISTNIENIA KURKOWEGO BRACHTWA STRZELECKIEGO W CHOJNICACH”, niżej: „A. RUCHNIEWICZ, GRUDZIĄDZ, DNIA 3 LIPCA 1938.” Puchar stanowi dar pana Gierszewskiego z Chojnic.

Wys.: wys. 35 cm, Øczary 18,5 cm

Nr inw. MCh/H-2



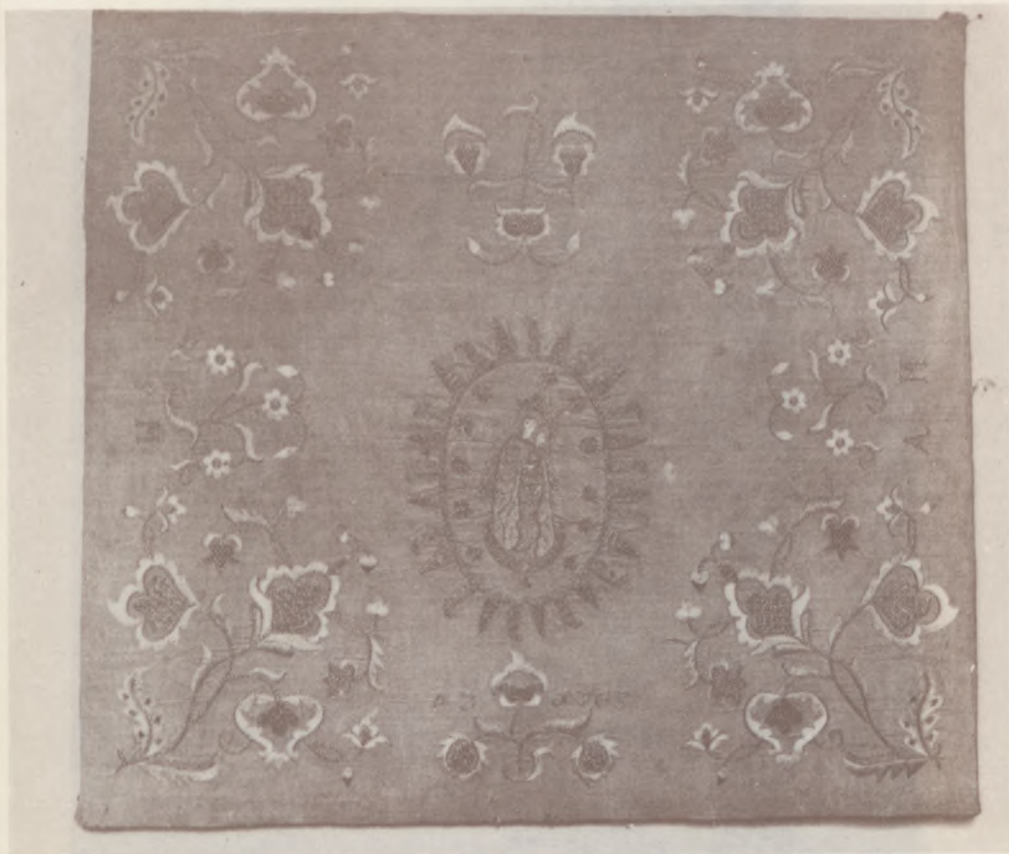
ROWER METALOWY tzw. BICYKL, 1890 r.

Rower o przednim dużym kole i tylnym małym, nie posiada przekładni, hamulec umieszczony jest przy kierownicy. Koła posiadają gumowe obręcze.
 Wym.: \varnothing dużego koła 148 cm, \varnothing małego koła 59 cm
 Nr inw. MCh/H-414



FRAGMENT OSŁONY NA AMBONĘ, XVII w.

Fragment osłony na ambonę wykonanej z bordowego atlasu, zdobionej srebrnym haftem z motywami roślinnymi. Pochodzi z klasztoru w Żarnowcu.
 Wym.: 83 x 14,5 cm
 Nr inw. MCh/E-294



HAFT SAKRALNY, 1767 r.

Haft złotymi i srebrnymi nićmi na błękitnym jedwabiu, w centrum wizerunek Matki Boskiej z Dzieciątkiem, pod nim data: AD 1767. Haft pochodzi z klasztoru w Żukowie.
Wym.: 53,5×49 cm
Nr inw. MCh/E-296



CZEPIEC, XIX/XX w.

Czepiec kaszubski wykonany z niebieskiego aksamitu, haftowany wełną w kolorze złotym.
Nr inw. MCh/E-461



MADONNA Z DZIECIĄTKIEM — płaskorzeźba, XVIII/XIX w.

Madonna w półpostaci, trzymająca na ręku Dzieciątko, wykonana z drewna lipowego. Typ ikonograficzny Matki Boskiej z Dzieciątkiem — królującej — w koronie i promienistej aureoli.

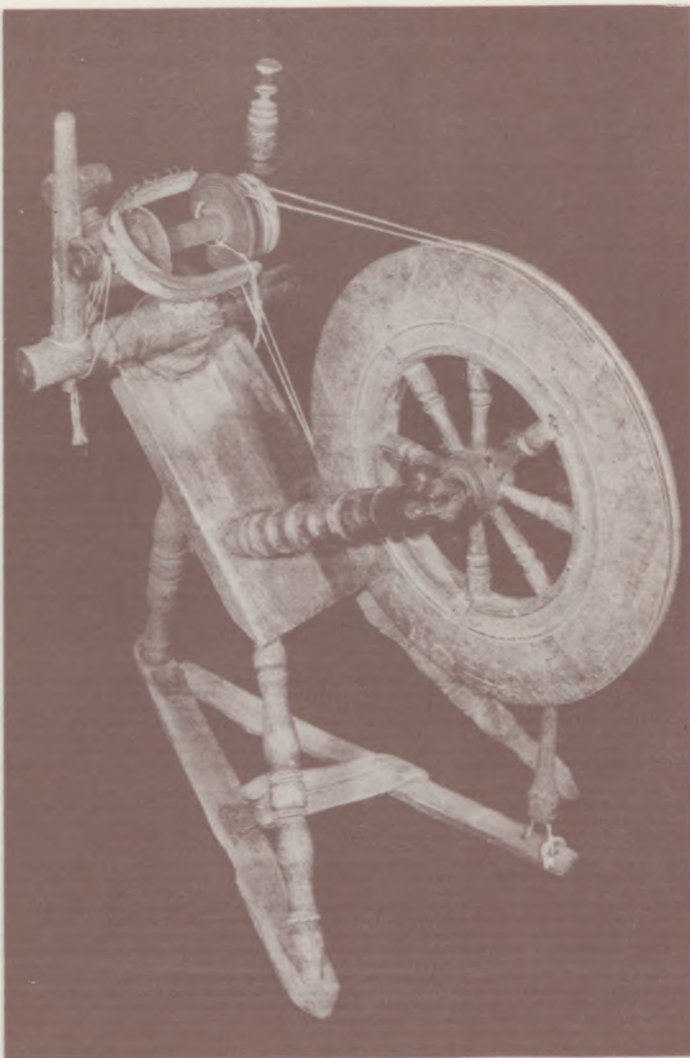
Wym.: wys. 45 cm
Nr inw. MCh/E-30



GŁOWA CHRYSYDUSA, XIX w.

Rzeźba w drewnie dębowym, przedstawiająca głowę Chrystusa w koronie cierniowej, malowana w kolorze brązowym i białym, pochodzi z cmentarza w Piecach; dar Franciszka Menczykowskiego z Czerska.

Wys. 38 cm
Nr inw. MCh/E-288



KOŁOWROTEK, XIX/XX w.

Kołowrotek służący pierwotnie do przędzenia włókna lnu na nici, później przystosowany do przędzenia wełny owczej.

Jest to starsza odmiana kołowrotka spotykanego na Kaszubach, trójnożna, tzw. leżak, leżak albo proste kółko, niekiedy znana pod nazwą „piesk”.

Tradycyjnie na wsi przędzenie włókna lnu a potem owczej wełny odbywało się w czasie Wielkiego Postu oraz po święcie Trzech Króli.

Nr inw. MCh/E-1031

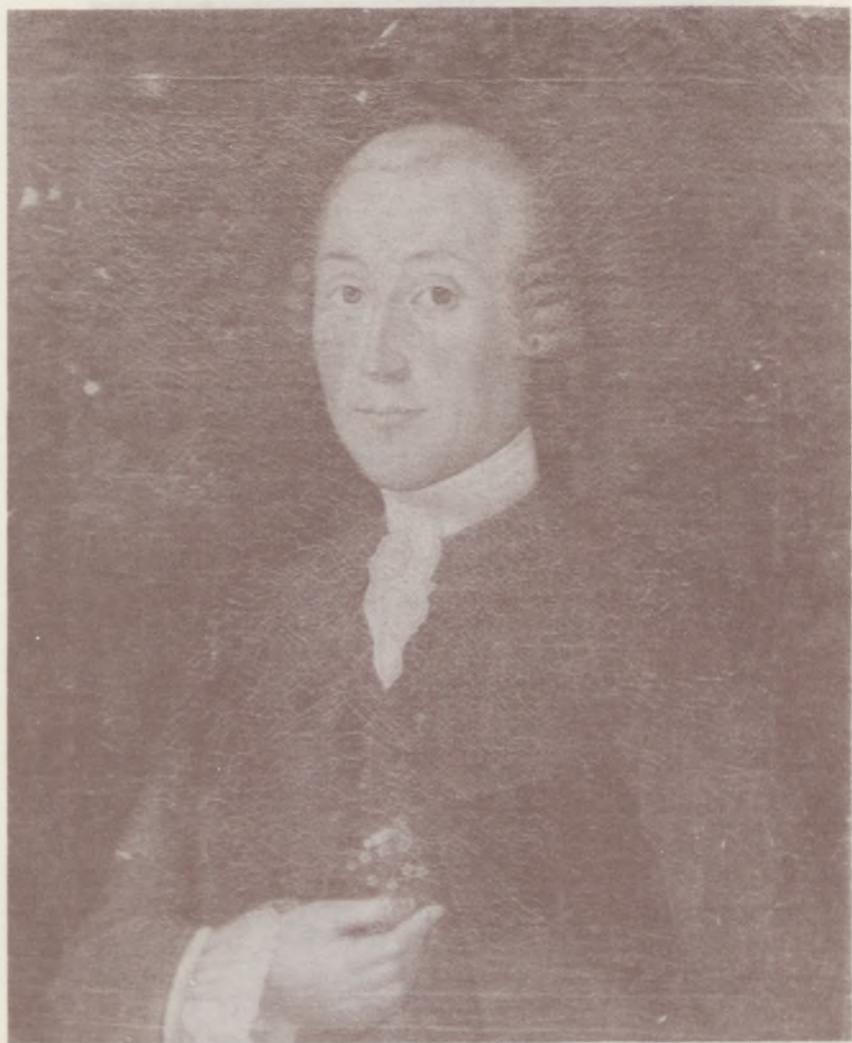


MIESZCZAŃSKI PORTRET KOBIETY, pocz. XIX w. k. XVIII w.

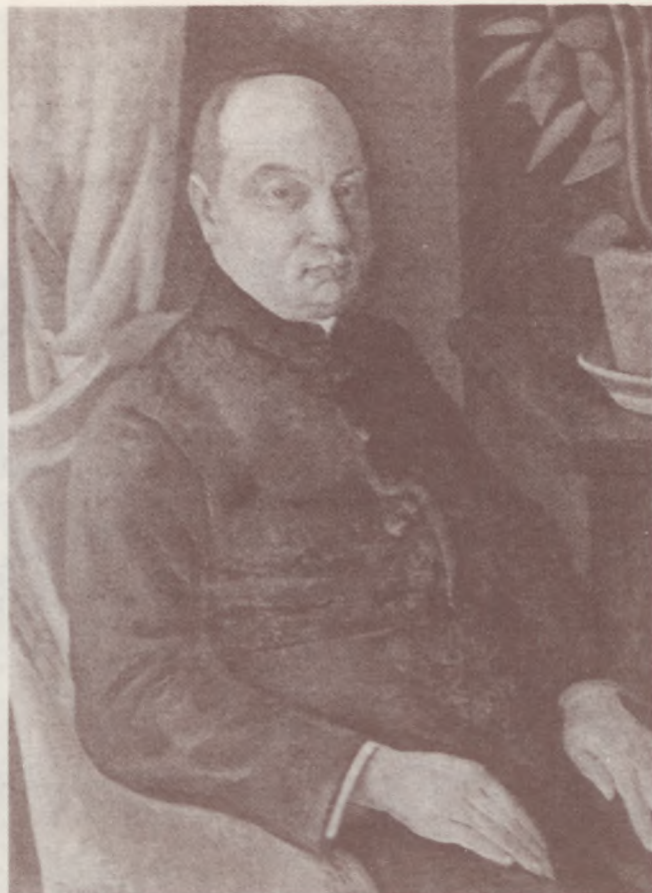
Realistyczny portret kobiety w jasnej sukni z koronkami i kwiatami wpiętymi we włosy, trzymającej w prawej ręce bukietik kwiatów. Portret na ciemnozielonym tle malowany z dokładnością oddania szczegółów.

Wym.: 73×59 cm

Nr inw. MCh/S-103



MIESZCZAŃSKI PORTRET MĘŻCZYZNY, pocz.-XIX w. k. XVIII.
Realistyczny portret mężczyzny w czarnym surducie z widocznym białym zabotem pod szyją i koronkowymi mankietami, trzymający bukietik konwalii w prawej ręce.
Wym.: 73×59 cm
Nr inw. MCh/S-12

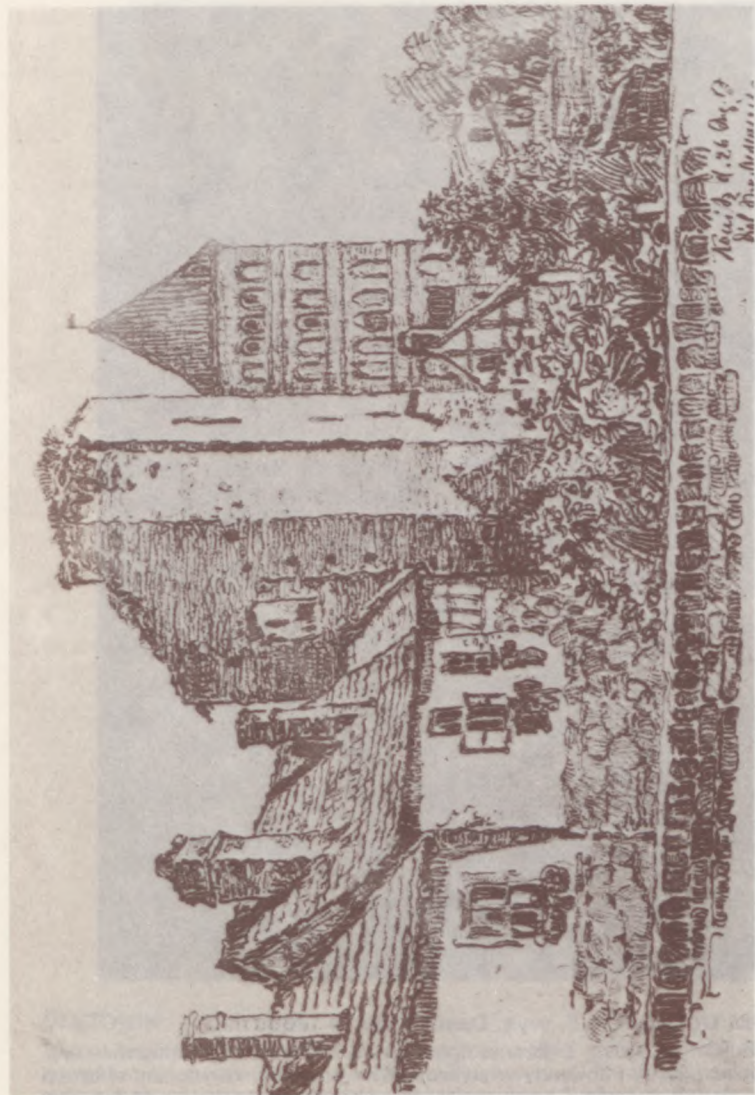


PORTRET KS. BOLESŁAWA MAKOWSKIEGO, Tymon Niesiołowski, l. 30-te XX w.

Portret siedzący księdza Bolesława Makowskiego, proboszcza parafii farnej w Chojnicach w l. 1922—34, na tle fragmentu wnętrza pokoju. Portret olejny, w tonacji szaro-zielonej; w lewym dolnym rogu widnieje sygnatura autora — „Tymon”
Wym.: 64×84 cm
Nr inw. MCh/M/S-5



GRAFIKA — ZABYTKOWA ZABUDOWA CHOJNIC, Oldenmeier, 1917 r.
 Litografia przedstawia zabytkowy kompleks miejski (kościół farny, kościół pojezuicki, gimnazjum) ujęty od strony północno-wschodniej. Wym.: 25×18 cm
 Nr inw. MCh/S-85



GRAFIKA — ZABYTKOWA ZABUDOWA CHOJNIC, Oldenmeier, 1917 r.

Litografia przedstawia fragment zabudowy miejskiej, przylegającej do dawnych murów obronnych, zniszczoną Basztę Wronią oraz Bramę Cztuchowską od strony północno-zachodniej. W prawym dolnym rogu widnieje napis: Konitz d.26 Aug.17 (...) Oldenmeier.

Wym.: 16×22 cm
 Nr inw. MCh/S-97



RETABULUM OŁTARZOWE, wyk. David Bohr w 1765 r.

Złożone retabulum ołtarzowe z drewna lipowego, w układzie trójdzielnym — wyznaczonym przez pilastry i kolumny w stylizowanym porządku korynckim; w części środkowej — przedstawienie Chrystusa Ukrzyżowanego i klęczącej pod krzyżem Marii Magdaleny; w półkoliście zwieńczonych niszach po obu stronach; scena powrotu Syna Marnotrawnego oraz postać św. Rocha. W górnej strefie, nad kartuszem z herbem Newlin, rzeźba Chrystusa — Dobrego Pasterza. Ołtarz pochodzi z kościoła parafialnego w Czersku. Złożone inskrypcje informują o fundatorce ołtarza — Annie Łukowicz oraz o snycerzu i roku wykonania: „Anno 1765, David Bohr sen.”.

Wym.: 102×115 cm, wys. górnej rzeźby 38 cm

Nr inw. MCh/M/T-24



WAZONIK — AMFORA, 2 ćw. XIX w.

Wazonik porcelanowy w kształcie antycznej amfory na wysmukłej nóżce i stopie o przekroju kwadratu; dwa symetryczne uchwyty w formie łabędzich torsów. Na czarze dwa miniaturowe przedstawienia tworzące szerokim fryzem dekorację korpusu naczynia; malowniczy pejzaż z widokiem na zamek oraz pasterska scena rodzajowa. Na stopie wyciskane w masie porcelanowej znaki: A O.

Wym.: wys. 16,5 cm, Ø górnej krawędzi 6,5 cm

Nr inw. MCh/M/P-22



DZBANUSZEK SZKLANY W OPRAWIE, XIX w.

Klasycystyczny dzbanuszek z różowego szkła o kształcie owalnym i wąskiej szyjce, w cynowej, ażurowej oprawie w formie symetrycznej, krzyżowej; oprawa bogato zdobiona ornamentami: dziobek z motywem czubatego putta, z boków hermy w formie uskrzydłonego popiersia kobiety, ucho w kształcie stylizowanej ryby z monogramem S A, całość połączona ornamentem okuciowym z guzami.

Wym.: wys. 16 cm, szer. 11,5 cm

Nr inw. MCh/M/P-49



RÓG BIESIADNY, ok. 1907 r.

Róg bawoli na kolistej, niklowanej podstawie, oprawiony w srebro w formie pierścieni zdobionych ażurowym ornamentem palmetowym. W górnej części dekoracyjnie wygrawerowana inskrypcja: „Zum 25. jährigen Amtsjubiläum gewidmet von Sandwerker-Verein Mammerstein 1.Okt.1907.

Wym.: Øpodst. 12,5 cm, Øgórnjej krawędzi 11,5 cm

Nr inw. MCh/M/R-89

ZEGAR KOMINKOWY — STATUETKA, XIX w.

Statuetka wyobrażająca kobietę — uosobienie rzymskiej bogini szczęścia — Fortuny, w krótkiej tunice, z charakterystycznymi ją atrybutami: rogami obfitości, trzymanym w prawej dłoni zegarem — znakiem upływającego czasu, umieszczonym w kwiatonie na głowie kobiety; całość na podstawie w kształcie koka — bardzo typowej dla tego przedstawienia.

Wym.: wys. 45 cm, Øpodst. 15 cm

Nr inw. MCh/M/R-50



PIEC KAFLOWY, 1 poł. XIX w.

Bogato zdobiony piec, posiada palenisko i kominek, nad którym umieszczono scenkę rodzajową. Został zakupiony przez Muzeum w 1980 r. od p. Heleny Ciesielskiej z Czerska. Zrekonstruowany piec można podziwiać w baszcie „Kurza Stopa”.

Wym.: 3×1, 30×1 m
Nr inw. MCh/H-756

STATUETKA, XIX w.

Statuetka (statueta) – rzeźbiona figurka, często z gliny, porcelany, kamienia, drewna, metalu, w kształcie człowieka, zwierzęcia, rośliny, przedmiotu, symbolizująca jakąś postać, zdarzenie, symbolizująca jakąś postać, zdarzenie, symbolizująca jakąś postać, zdarzenie.

Biblioteka Główna UMK



300041607031

Okladka: K. Lemańczyk

Opracowanie Graficzne: A. Czapczyk, H. Rząska, B. Tybura

Zdjęcia: A. Bramański

Druk: Zakład Poligraficzny „Serigrafia” w Bydgoszczy nr zam. 74/88 1000 E-10



Now

Biblioteka Główna UMK



300041607031



MUZEUM
CHOJNICE