

STANISŁAW KUTRZEBA

**ZASIĄG ORTYŁOWY
SĄDU NAJWYŻSZEGO PRAWA NIEMIECKIEGO
NA ZAMKU KRAKOWSKIM**

LWÓW — 1936

SEORSUM IMPRESSUM
ex
„COLLECTANEIS THEOLOGICIS“
XVII (1936) f. 1.

STANISŁAW KUTRZEBA

**ZASIĄG ORTYŁOWY
SĄDU NAJWYŻSZEGO PRAWA NIEMIECKIEGO
NA ZAMKU KRAKOWSKIM**

LWÓW — 1936

SEORSUM IMPRESSUM
ex
„COLLECTANEIS THEOLOGICIS“
XVII (1936) f. 1.

K. 312/48



ZASIĄG ORTYŁOWY SĄDU NAJWYŻSZEGO PRAWA NIEMIECKIEGO NA ZAMKU KRAKOWSKIM.

Sąd najwyższy prawa niemieckiego na zamku krakowskim (*Judicium iuris supremi teuthonici Magdeburgensis in arce Cracoviensi*), którego ordynację przypisuje się Kazimierzowi Wielkiemu, podwójną wykonywał działalność sądową:

1. jako sąd leński, więc sąd pierwszej instancji, dla sołtysów z miast i wsi lokowanych na prawie niemieckim i

2. jako sąd wyższy prawa niemieckiego, do którego miano się zwracać po ortyle z sądów prawa niemieckiego.

Tej podwójnej działalności sądu krakowskiego odpowiadają też dwojake księgi¹⁾.

Pierwsza kategoria ksiąg określana jest w samychże księgach (w XVI wieku) jako *acta actorum iudicii* lub wprost *acta iudicii* i odpowiada działalności sądu jako sądu leńskiego; księgi te rozpoczynają się od r. 1392.

Druga kategoria ksiąg nosi nazwę współczesną: *decreta* i odpowiada działalności sądu jako sądu wyższego; wpisywano w te księgi ortyle, wydawane przezeń. Ta kategoria ksiąg niestety rozpoczyna się dopiero od r. 1449. Prawdopodobnie już je poprzednio prowadzono; jeśli tak, to trzeba przyjąć, iż te księgi wcześniejsze zaginęły.

Pierwszą księgę z pierwszej kategorii ogłasza obecnie prof. Abdon Kłodziński (w tomie X Archiwum Komisji Prawniczej P. A. U.); będzie więc można dokładnie na jej podstawie zapoznać się z działalnością tego sądu jako leńskiego. Przed-

¹⁾ Kutrzeba St., Katalog Krajowego Archiwum aktów grodzkich i ziemskich w Krakowie (Teki Grona Konserwatorów Galicji Zachodniej t. III), Kraków 1907, str. 97 i n., 133 i n.

miotem moich uwag jest dział drugi tych ksiąg, t. j. księgi, zawierające wpisy ortyli, wydawanych przez sąd w charakterze sądu wyższego, w szczególności księga pierwsza, obejmująca wpisy ortyli, wydawanych w latach 1449—1481, i druga, obejmująca lata 1481—1511²⁾). Nie wchodzę tu w niesłychanie ciekawą treść tych ortyli, pozwalającą nam wyjaśnić, jak rozumiano i stosowano w życiu przepisy prawa niemieckiego, w Polsce recypowane, i jak je przez tę działalność rozwijano i przekształcano. Na razie chodzi mi tylko o określenie zasięgu działalności tego sądu jako wyższego. W tym celu zestawilem wykaz tych sądów, które się zwracały o ortyle do tego sądu w latach 1449—1511; z nielicznymi wyjątkami można dokładnie ustalić, kto występował z prośbą o wydanie ortylu, gdyż w każdym ortylu podawano, na czyją rzecz go wydawano. Niemożność ustalenia z powodu pomyłki w pisowni, jakiej miejscowości tyczy się ortyl, lub gdy miejscowości tej nazwy jest kilka, nie mają większego znaczenia przy statystycznym zestawieniu wszystkich wpisów.

Zwracających się po ortyle podzielić można na trzy grupy: 1) miasta, 2) wsie i 3) sądy leńskie³⁾).

I. Miasta. W miastach najwyżej stała kultura prawa niemieckiego. Z miast też przedewszystkiem zwracano się do sądu wyższego prawa niemieckiego na zamku krakowskim po ortyle. Wykaz miast tych oraz ilości ortyli dla nich wydanych tak się przedstawia:

Województwo krakowskie⁴⁾:

Będzin	10	Brzeżek	1	Częstochowa	7
Biecz ⁵⁾	34	Chrzanów	3	Dembowiec	3
Bochnia	45	Ciężkowice	9	Dobczyce	22
Brzesko	6	Czchów	14	Działoszycy	5

²⁾ Noszą one sygnaturę: Teutonica 2 i 5.

³⁾ Jest nadto kilka odpowiedzi na prywatne zapytania, co niema większego znaczenia.

⁴⁾ Przyjmuję tu dawne podziały administracyjne na podstawie „Polski XVI wieku pod względem geograficzno-statystycznym“ A. Pawińskiego i A. Jabłonowskiego.

⁵⁾ Może jednak niektóre z tych ortyli wydane były dla sądu leńskiego tamże istniejącego (ob. niżej).

Gorlice	1	Lipnica	9	Skawina	17
Jasło	2	Miechów	78 ⁶⁾	Sławków	20
Jędrzejów	20	Mstów	34	Słomniki	37
Kazimierz	20	Myślenice	27	Stary Sącz	4
Kleparz	19	Nowa Góra	8	Tymbark	13
Kłobucko	6	Nowy Sącz ⁶⁾	7	Uście	15
Koszycki	28	Nowy Targ	15	Wieliczka	10
Kraków	193	Olkusz	11	Wodzisław	1
Krzepice	3	Osiek	5	Wojnicz	42
Krzonów	1	Pilcza	13	Wolbrom	11
Książ	10	Proszowice	107	Żarnowiec	74
Lanckorona	3 ⁶⁾	Skalmierz	33	Żmigród	11
Lelów	119	Skała	15		

Województwo sandomierskie:

Busko	12	Mielec	9	Radom	13
Chęciny	65	Nowe Miasto		Ropczyce	54
Ćmielów	1	Korczyn	27	Sandomierz ⁶⁾	85
Dębica	24 ⁶⁾	Opatowice	14	Skarzeszów	1
Iłża	1	Opatów	40	Stopnica	1
Kołaczyce	6 ⁶⁾	Opoczno	7	Strzyżów	33
Koprzywnica	11	Pacanów	3	Szydłów	28
Kurzelów	1	Pilzno	69	Tuchów	4
Łagów	1	Połaniec	30	Wiślica	103
Małogoszcz	7	Przedborz	16	Zwoleń	1

Województwo sieradzkie:

Pabianice	3	Sulejów	3	Warta	1
Piotrków	37	Szadek	3	Wolborz	14
Radomsko	13	Szczerczów	3		

Województwo łęczyckie:

Łęczyca 1.

Województwo lubelskie:

Lublin 32.

⁶⁾ Może jednak niektóre z tych orytlów wydane były dla sądu leńskiego tamże istniejącego (ob. niżej).

Województwo ruskie:

Ziemia sanocka:

Brzozów	8 ⁷⁾	Krosno	52	Rymanów	5
Dynów	1	Nowotaniec	1	Sanok	12.

Ziemia przemyska:

Leżajsk	4	Przeworsk	10	Tyczyn	3
Łańcut	47 ⁷⁾	Radymno	1	Wisznia	1
Przemyśl	49	Rzeszów	82		

Ziemia lwowska:

Lwów 1.

Ziemia chełmska:

Hrubieszów	1	Krasnystaw	2	Turobin	1.
------------	---	------------	---	---------	----

Jak z tych zestawień łatwo obliczyć, zwracało się do Sądu Najwyższego w Krakowie: z województwa krakowskiego miast 51 (na 70 miast w tem województwie⁸⁾, z sandomierskiego 29 (na 100), z sieradzkiego 8, z łęczyckiego 1, z lubelskiego 1 (ale wcale dużo razy), z ruskiego 14 (poza Lwowem tylko miasta z ziemi sanockiej i przemyskiej), z ziemi chełmskiej 9. Promieniuje więc ten sąd oczywista na Małopolskę, ale już prawie nie dociera działalnością do województwa lubelskiego, obejmuje swoim zasięgiem miasta części zachodniej województwa lwowskiego, jeszcze wywiera pewien wpływ na województwo sieradzkie i łęczyckie; właściwa Wielkopolska, jak i Kujawy, oraz Pomorze, do sądu tego się nie zwracają. Wśród miast, które z jego działalności orytywowej korzystały, na pierwszym miejscu stał Kraków (193), zarówno jako najbliższy, jak i że miał spraw najwięcej jako największy, następnie idą: Lelów (119), Proszowice (107), Wiślica (103), Sandomierz (85), Rzeszów (82), Miechów (78), Żarnowiec (74), Pilzno (69), Chęciny (65), Ropczyce (54), Krosno (52), Przemyśl (49), Łańcut (47), Bochnia (45), Wojnicz (42), Opatów (40), Piotrków i Słomniki (po 37) i t. d.

⁷⁾ Może jednak niektóre z tych orytywów wydane były dla sądu leńskiego także istniejącego (ob. niżej).

⁸⁾ Cyfry miast, zapewne nieco za wysokie dla XV wieku, biorę z A. Pawińskiego Polski XVI w. t. III, str. 20 i 22.

Na częstość zwracania się do Sądu Najwyższego miały wpływ odległości (z województwa krakowskiego zwracało się 73% miast, z województwa sandomierskiego 29%) i wielkość miasta, ale zgoła nie decydujący; widocznie przedewszystkiem przypisać należy bliższy kontakt z sądem wyższemu wyrobieniu poczucia prawnego.

II. Wsie. Stosunkowo znacznie mniej korzystały z Sądu Najwyższego na zamku krakowskim wsie, oczywista lokowane na prawie niemieckiem. Niezawsze można ustalić, o którą wieś chodzi, gdy pisownia nie jest ścisła, lub gdy wsi o tej nazwie jest więcej. Z temi zastrzeżeniami co do możliwych myłek, przy opuszczeniu tych wsi, których nazw nie można zidentyfikować, tak się przedstawia ich wykaz według województw i powiatów ⁹⁾.

Województwo krakowskie.

Powiat proszowski: Biały Kościół (2), Bibice, Bieńczyce, Bolechowice, Brończyce (5), Bronowice niemieckie (8), Bronowice polskie (10), Brzezcie (2), Bukowno, Czechy, Czubrowice, Głanów, Gunów, Igołomia (3), Imramowice (2), Jangród (3), Klimuntów, Krowodrza (6), Liszki, Lubocza (2), Michałowka, Mogiła (2), Moniakowice, Mojków, Niedźwiedź (2), Nowa Wieś (8), Opatkowice, Orłów, Ostrów, Pleszów (2), Pobiednik, Przemanków, Rybna, Szyce, Tonie, Tropiszów (4), Wawrzyńczyce (23), Witkowice, Włostowice, Wola (4), Wysoka, Zawada (2), Zwierzyniec (17).

Powiat szczyrzycki: Biezanów (4), Borzęta, Brody, Dobra, Glinice, Jodłówka (3), Kłaj (4), Konary, Korabniki, Kostrza, Krzyszkowice (2), Krzyżanowice (2), Łasina, Łazy (2), Łazany, Łąka (11), Nowy Borek, Olszowice, Piasek (2) Pierzychów (3), Płaszów, Podgrodzie (3), Poręba (3), Przebierzany, Sidzina, Skotniki, Świdówka, Tyniec (4), Uszew.

Powiat śląski: Brzeźnica (8), Kańczuga, Kosowa.

Powiat lełowski: Dobrogoszyce (2), Obichów, Staromieście, Wygiełzów.

Powiat ksiąski: Chlina (2), Słaboszewice (2), Sądowice, Wola Borkowska (2).

⁹⁾ Ilość oryli podaję w nawiasie, o ile większa niż 1.

Powiat biecki: Bobowa, Jodłowa, Moszczenica (2).

Powiat sądecki: Bieganice (2), Chełmiec, Chochorowice, Jadownik (2), Krauszów, Melsztyn, Nieszkowa, Wielopole.

Województwo sandomierskie.

Powiat pilzneński: Błędowa, Borzęcin, Gnojnica, Gumniska (2), Januszowice, Jawornik (2), Luboszyn, Lubzina, Łowczów (2), Próchno (2), Pstrągowa (2), Sepnica (2), Straszęcin, Złotorja, Żyżnów.

Powiat sandomierski: Długowola, Jałowasy, Koło, Ramiszów, Rytwiany, Złotniki.

Powiat chęciński: Brzezno, Brzeziny (5), Secemin, Strawczyn.

Powiat wiślicki: Bejsce, Czyżów.

Powiat radomski: Wojsławice (2).

Powiat opoczyński: Żarnów.

Województwo sieradzkie.

Powiat piotrkowski: Paszno, Roksice.

Województwo lubelskie.

Powiat lubelski: Milejów (5).

Powiat łukowski: Olszenica (9)..

Województwo bełzkie.

Powiat bełzki: Lutomirsko.

Województwo ruskie.

Powiat przemyski: Krzywca.

Zwracają się, jak z zestawienia widać, o ortyle do Sądu Najwyższego w silniejszej mierze tylko wsie z powiatu proszowskiego (43) i szczyrzyckiego (29), z innych powiatów województwa krakowskiego zwracania są bardzo rzadkie. Oddziaływa sąd jeszcze na województwo sandomierskie, silniej tylko na powiat pilzneński, leżący po prawym brzegu Wisły. Wyjątkowe są wypadki zwracania się z innych województw. Zwracają się poszczególne wsie przeważnie tylko porazu, rzadziej większą

ilość razy: wyjątkowo znacznieszą ilość zapytań wykazują wsie bliskie Krakowa, podmiejskie: Zwierzyniec (17), Bronowice polskie (10) i niemieckie (8), Nowa Wieś (8), Krowodrza (6); zwraca uwagę, iż największą ilość ortyli wykazują Wawrzyńczone (23).

III. Sądy leńskie. Już z dotąd ogłoszonych ksiąg sądów leńskich prawa niemieckiego wiemy, iż także te sądy zwracały się do Sądu Najwyższego prawa niemieckiego na zamku krakowskim o ortyle¹⁰⁾. Księgi tego sądu pozwalają stwierdzić dokładniej, które sądy leńskie to czyniły i jak często. Wykaz tych sądów leńskich i liczba zwracań się o ortyle tak się przedstawia:

sąd leński w Goleszu (Kołaczcach)	23 ¹¹⁾
„ „ w Łąncucie	18
„ „ w Sanoku	10
„ „ w Sandomierzu	9
„ „ w Tyczynie	2
„ „ w Bieczu	4
„ „ w Brzozowie	4
„ „ w Nowym Sączu	2
„ „ w Lanckoronie	2
„ „ w Dębicy	2
„ „ w Tyńcu	1

Jak z tego zestawienia widać, tylko cztery sądy leńskie były w żywszym z Sądem Najwyższym kontakcie: goleski, łańcucki, sanocki i sandomierski, przyczem uderza, iż: 1) na pierwszym miejscu stoi sąd nie królewski, ale goleski, prywatny

¹⁰⁾ Piekosiński Fr., Akta sądu leńskiego wyższego w Gródku Goleskim 1405—1546 (SPPP IX) str. XI; Samolewicz J., Sąd wyższy prawa niemieckiego na zamku sanockim 1425—1553 (Studja pr. p. II z. 2), str. 47 i n. (wykazuje z tego okresu 1425—1553 osiem przypadków odwołania się do Sądu Najwyższego w Krakowie). Obok wydanych już aktów sądów leńskich w Goleszu (j. w.) i w Sanoku (AGZ. XI i XVI) zachowały się akta sądów leńskich w Bieczu z lat 1379—1491, 1518—1556 i w Sączu 1516—1578, ob. K u t r z e b a, Katalog Krajowego Archiwum aktów grodzkich i ziemskich w Krakowie (Teka Grona Konserwatorów Galicji Zachodniej t. III) str. 104—105 i 235—236.

¹¹⁾ Może tu jednak zaliczyć należy niektóre z ortyli, uwzględnionych powyżej przy miastach.

(klasztoru tynieckiego), z którego po orzeczach zwracano się także równolegle i do sądu leńskiego klasztoru tynieckiego w Tyńcu¹²⁾, oraz 2) iż silniej oddziaływał ten sąd na sądy leńskie (królewskie) w Sandomierzu i nawet w Sanoku, niż na sądy leńskie (również królewskie) w Bieczu i w Sączu. Widać też z tych zestawień, iż jakąś większą działalność rozwijał sąd leński w Łańcucie, o którym dotąd nic się nie wiedziało¹³⁾, nawet czy był to sąd królewski czy prywatny. Występują nadto sądy leńskie również dotąd nieznanne, jak w Lanckoronie, Dębicy, Miechowie (zapewne klasztoru miechowskiego dla wsi tegoż klasztoru) i w Tyczynie (w ziemi przemyskiej, również nieznanego charakteru). Za to nie są wspomniane sądy leńskie, o których istnieniu wie się skądinąd, jak na Zwierzyńcu (klasztoru Norbertanek) i w Boddzentynie (dla dóbr biskupa krakowskiego), tembardziej sądy, znajdujące się poza Małopolską¹⁴⁾.

Kraków

Stanisław Kutrzeba.

SUMMARIUM.

Stanisław Kutrzeba: De iurisdictione Iudicii iuris supremi teuthonici in castro Cracoviensi.

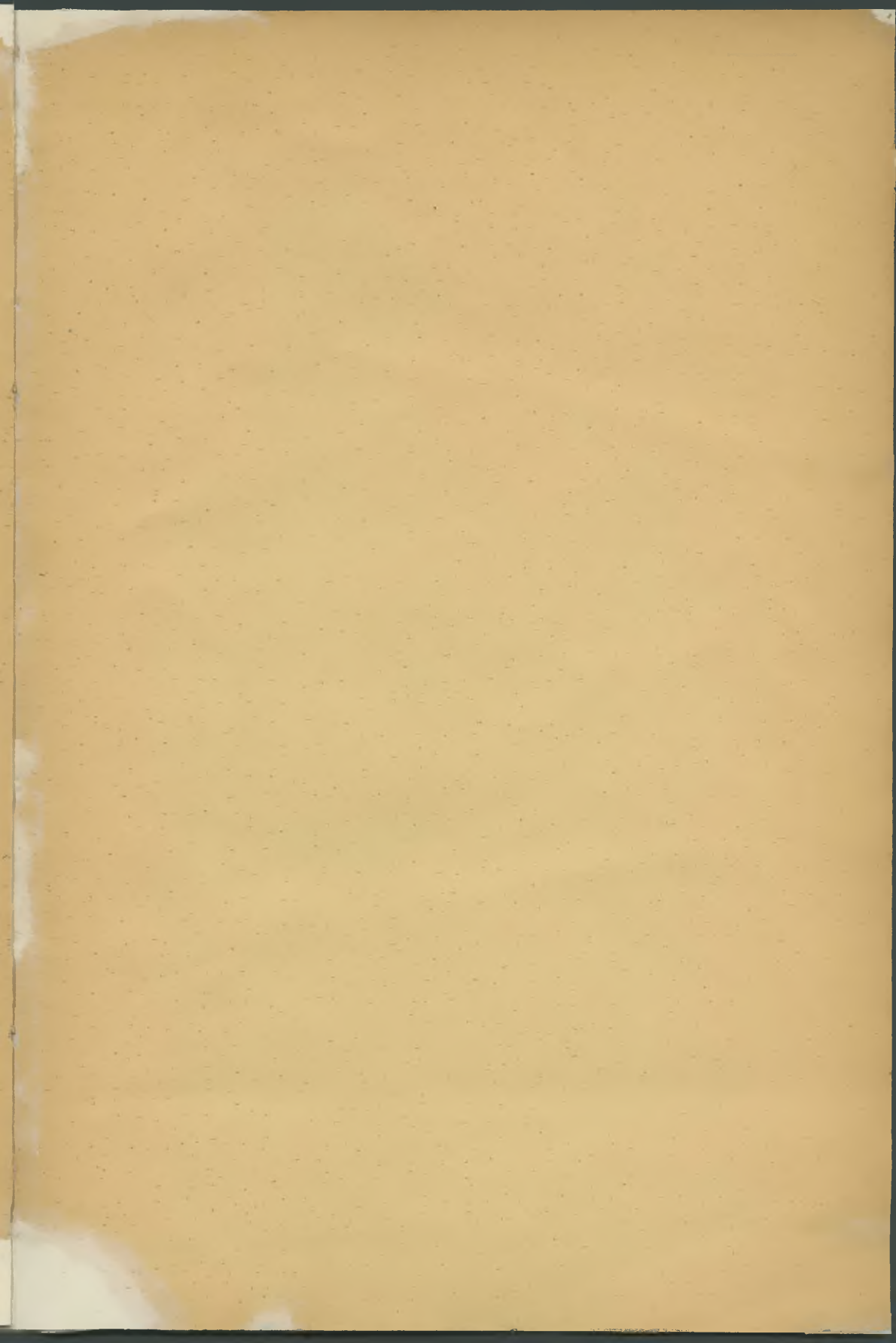
In praefata dissertatione iurisdictionis, quae Iudicio iuris supremi teuthonici Magdeburgensis in castro Cracoviensi fundato, a Casimiro Magno Poloniae rege reformato, in diversis regni Poloniae regionibus competebat, fusius enucleatur.

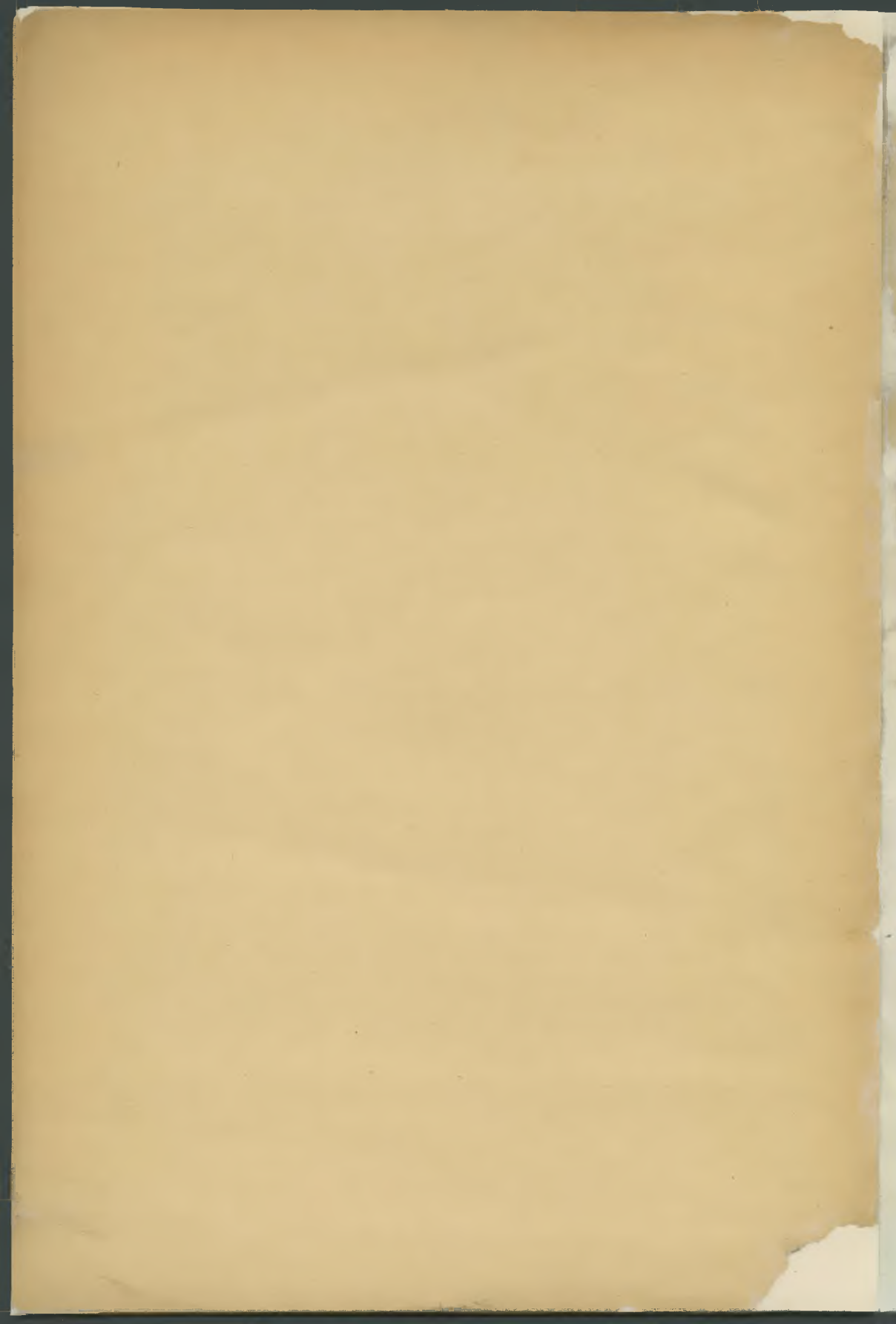
U. 63453

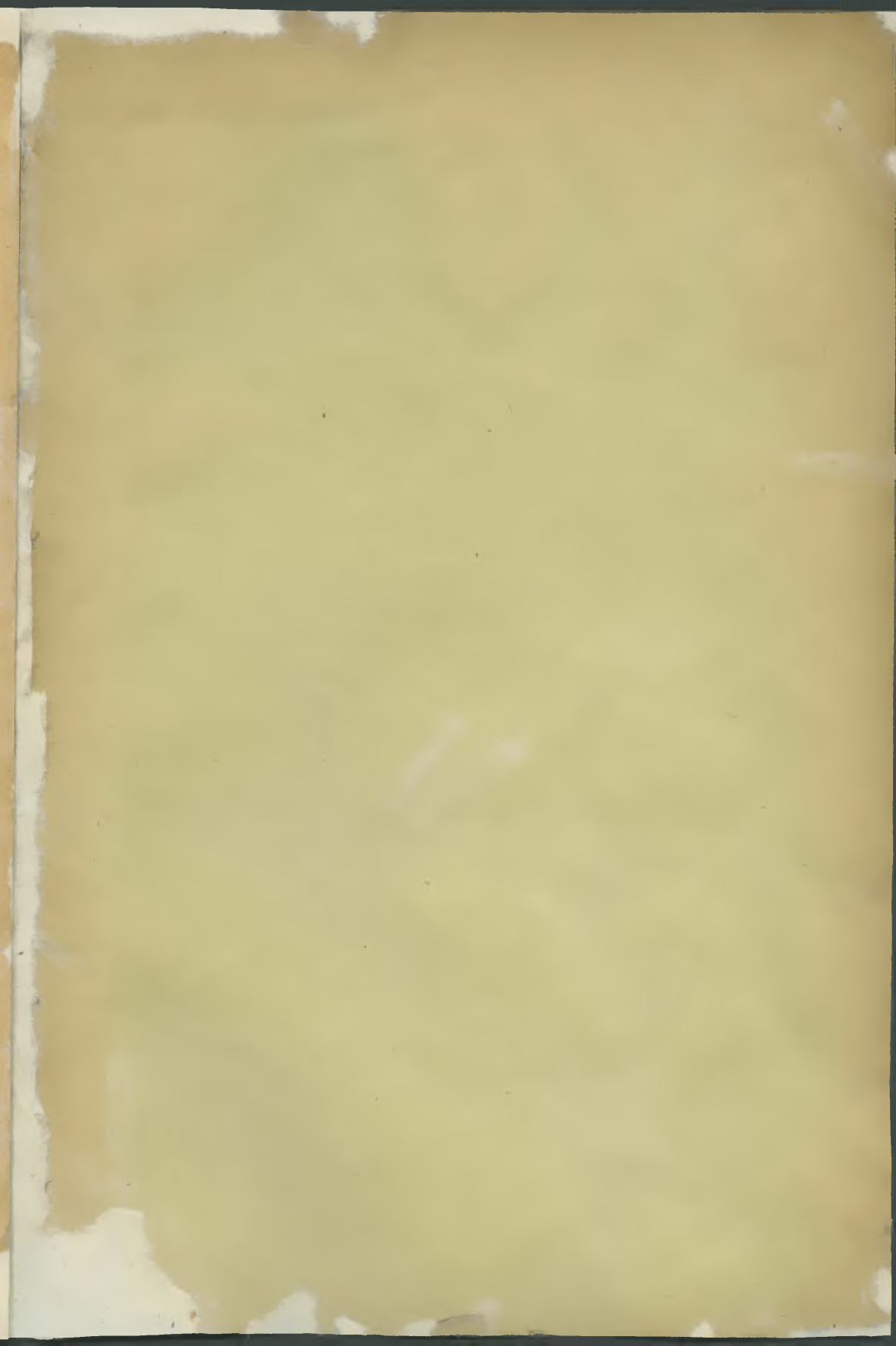
¹²⁾ Ob. Piekosiński l. cit.

¹³⁾ Nie wspominają tego sądu nawet księgi sądowe ziemi przemyskiej (ob. AGZ. XIII, XVII—XIX) poza jedną wzmianką (XIX nr. 668).

¹⁴⁾ Piekosiński Fr., O sądach wyższych prawa niemieckiego w Polsce (Rozpr. AU. filoz. XVIII), odbitka str. 21 i n.







Biblioteka
Główna
UMK Toruń

63453