

Biblioteka
Główna
UMK Toruń

024264/1946/47

UNIwersytet MIKOŁAJA KOPERNIKA W TORUNIU

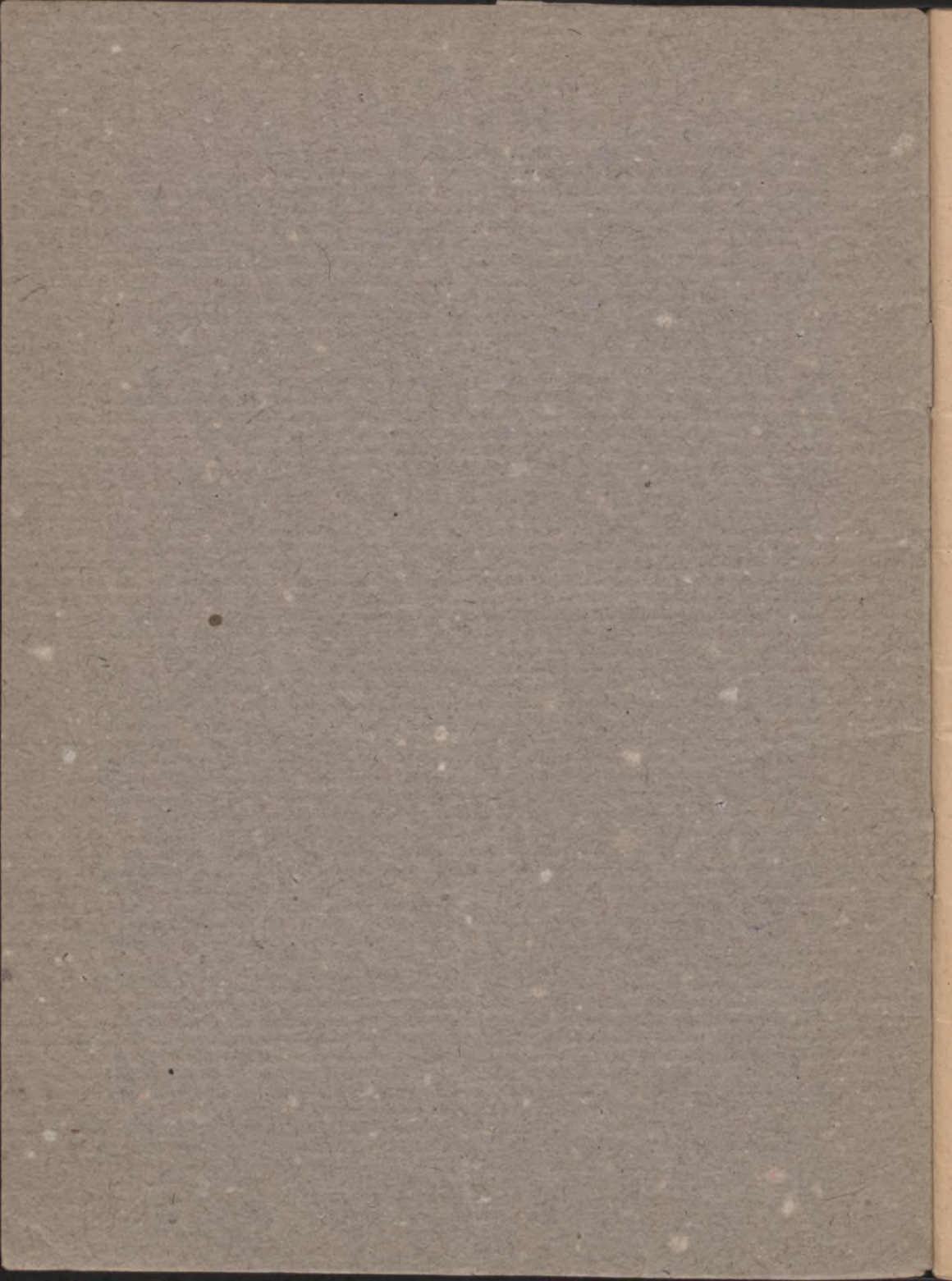
SPIS WYKŁADÓW

NA ROK AKADEMICKI 1946/47

TORUŃ

1946

NAKŁADEM UNIwersytetu MIKOŁAJA KOPERNIKA W TORUNIU



UNIWERSYTET MIKOŁAJA KOPERNIKA W TORUNIU

SPIS
WYKŁADÓW

NA ROK AKADEMICKI 1946/47

TORUŃ

1946

WAKŁADEM UNIWERSYTETU MIKOŁAJA KOPERNIKA W TORUNIU

024254



SENAT AKADEMICKI
UNIwersytetu MIKOŁAJA KOPERNIKA

REKTOR

Prof. dr Ludwik Kolankowski

PROREKTOR

Prof. dr Władysław Dziewulski

ZASTĘPCA PROREKTORA

Prof. dr Zygmunt Czerny

WYDZIAŁ HUMANISTYCZNY

Dziekan: Prof. dr Konrad Górski

Prodziekan: Prof. dr Kazimierz Hartleb

WYDZIAŁ MATEMATYCZNO-PRZYRODNICZY

Dziekan: Prof. dr Jan Prüffer

Prodziekan: Prof. dr Edward Passendorfer

WYDZIAŁ PRAWNO-EKONOMICZNY

Dziekan: Prof. dr Władysław Namysłowski

Prodziekan: Prof. dr Michał Wyszynski

WYDZIAŁ SZTUK PIĘKNYCH

Dziekan: Prof. Stefan Narębski

Prodziekan: Prof. Jerzy Hoppen

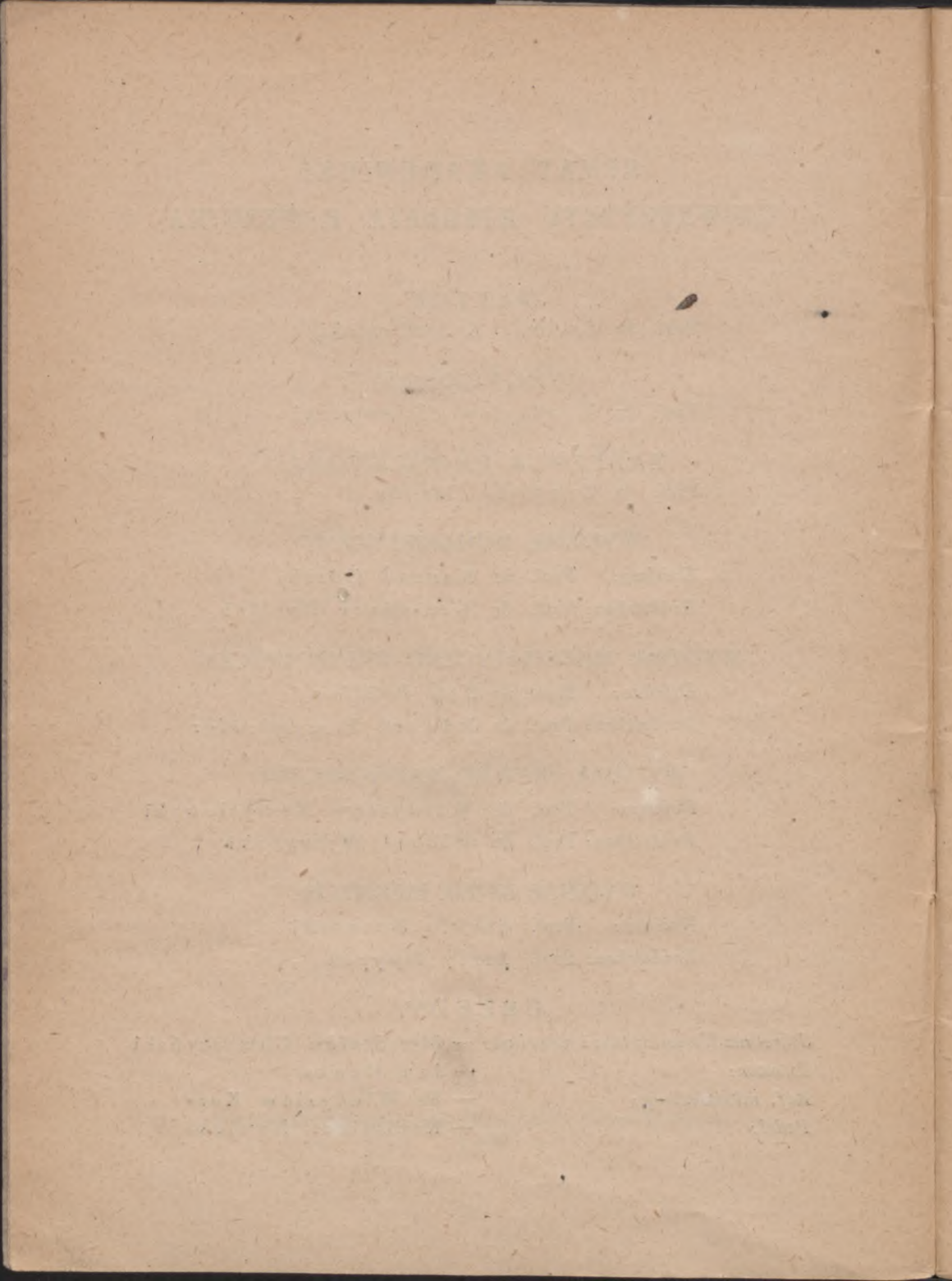
URZĘDY:

Sekretarz Uniwersytetu i notariusz: — Mgr Stefan Chmarzyński

Kwestor: — Jan Hanka

Ref. młodzieżowy: — Dr Władysław Koss

Pedel: — Kazimierz Nowicki



INFORMACJE OGÓLNE

Rok akademicki rozpoczyna się 1 września i dzieli się na okresy wykładów i ćwiczeń oraz okresy ferii. Wykłady i ćwiczenia obejmują dwa półrocza (semestry). Półrocze (semestr) pierwsze (zimowe) trwa od 1 października do 28 lutego, półrocze (semestr) drugie (letnie) od 1 marca do 20 lipca.

Wolne od zajęć są niedziele i święta uroczyste (W. Św. 1 listopada, Dzień Zad. 2 listopada, N. Pocz. NPM. 8 grudnia, Oczyszcz. NMP. 2 lutego, Popielec, Wniebowstąpienie Pańskie, drugi dzień Zielonych Świąt, Boże Ciało i Św. PP. 29 czerwca). W okresie Bożego Narodzenia ferie trwają od 20 grudnia do 7 stycznia, w okresie Wielkiej Nocy od niedzieli Palmowej do Przewodniej; wolne są też dni świąt narodowych i państwowych obchodzone uroczystie. Poza tym Rektorowi przysługuje prawo wyznaczenia trzech dni w ciągu roku jako wolnych od zajęć.

Zakłady naukowe oraz biura Uniwersytetu czynne są w ciągu całego roku.

BUDYNKI UNIWERSYTETU:

COLLEGIUM MAIUS, Fosa Staromiejska 3, mieści Rektorat i wszystkie biura uniwersyteckie, zakłady Wydziału humanistycznego, Aulę i sale wykładowe I—VII.

COLLEGIUM MINUS, Fosa Staromiejska 1, mieści zakłady Wydziału Prawno-Ekonomicznego, Małą Aulę i sale wykładowe VIII—XI.

Sale wykładowe XII-XIV ul Sienkiewicza 30/32.

Zakłady wydziału matematyczno-przyrodniczego mieszczą się przeważnie w gmachu przy ul. Sienkiewicza 30/32, nadto przy ul. Danielewskiego 6 (Zakład zoologii), przy ul. Grudziądzkiej (róg Legionów — Zakłady chemiczne) oraz przy ul. Mickiewicza 61 (Zakłady geografii).

Budynek przy ul. Moniuszki 10 zajęty jest przez pracownie Wydziału sztuk pięknych.

Nowy gmach Biblioteki Uniwersyteckiej ul. Fredry 3/5 (róg ul. Szopena).

Adresy poszczególnych biur, zakładów i innych instytucji uniwersyteckich są podane w Składzie Uniwersytetu.

Zastrzega się możliwość zmian i uzupełnień w niniejszym spisie wykładów. Zmiany takie będą podawane do wiadomości ogólnej przez zawiadomienia na tablicach ogłoszeń dziekańskich.

Oznaczenie pory i miejsca wykładów, przy których nie podano godzin i sali, nastąpi w dodatkowych ogłoszeniach na tablicach po rozpoczęciu roku akademickiego.

Przy wykładach, które odbywać się będą tylko przez jeden semestr (zimowy lub letni) wskazano ów semestr cyfrą rzymską (I lub II) przed tytułem wykładu. Wykłady, przy których nie ma cyfry, odbywać się będą przez oba semestry.

O WARUNKACH WSTĄPIENIA NA UNIWERSYTET I WPISIE NA WYKŁADY

I.

Kandydat, który pragnie wstąpić na Uniwersytet, aby uczęszczać na kursy wstępnego roku studiów lub stać się studentem jednego z Wydziałów, składa w Dziekanacie:

- 1) kartę rejestracyjną starannie i dokładnie wypełnioną i własnoręcznie podpisaną;
- 2) metrykę urodzenia;
- 3) świadectwo dojrzałości uprawniające do wstąpienia na Uniwersytet, jeżeli zaś przybywa z innej szkoły akademickiej, także świadectwo odejścia. Kandydaci na rok wstępny przedstawiają w miejsce świadectwa dojrzałości inne wystarczające dowody przygotowania naukowego;
- 4) kartę badania lekarskiego, obowiązującego studentów nowo-wstępujących;
- 5) kandydaci w wieku poborowym winni przedstawić dokument wojskowy, stwierdzający stosunek do obowiązku służby wojskowej wraz z odpisem. Odpis dołącza się do akt, po stwierdzeniu jego zgodności z oryginałem, dokument zwraca się kandydatowi;
- 6) kandydaci, którzy mają co najmniej półroczną przerwę między opuszczeniem szkoły poprzedniej, a wstąpieniem na Uniwersytet i nie pozostają w służbie państwowej lub samorządowej — świadectwo niekaralności (tzw. świadectwo moralności) wydane przez władzę administracyjną stałego miejsca zamieszkania;
- 7) trzy fotografie (do indeksu i legitymacji);
- 8) kwit Kwestury ze złożenia opłaty kancelaryjnej.

II.

Kandydaci dopuszczeni do wstąpienia na Uniwersytet oraz studenci dawniej imatrikulowani dokonują wpisu, składając w Dziekanacie:

- 1) kartę indywidualną;
- 2) kartę wpisową;
- 3) indeks, do którego wpisują wykłady i ćwiczenia dokładnie w tym samym brzmieniu i porządku, co w karcie wpisowej.

Wpis na seminaria i inne zamknięte ćwiczenia wymaga uprzedniego zezwolenia profesora kierującego danym seminarium.

Druki wymagane przy wstąpieniu na Uniwersytet i przy wpisie nabywa się u portiera.

Dokumenty osobiste, złożone wraz z kartą rejestracyjną przy zgłoszeniu się do wstąpienia na Uniwersytet, należy odebrać z kancelarii dziekańskiej po dokonaniu wpisu.

Po rozpoczęciu wykładów należy zebrać w indeksie podpisy wykładających (potwierdzenie zgłoszenia, czyli *nomen receptum*). Z końcem semestru należy uzyskać poświadczenie uczęszczania na ćwiczenia i seminaria (tzw. frekwencja), po czym składa się indeks w Dziekanacie celem potwierdzenia półrocza (wiza Dziekana).

I. WYDZIAŁ HUMANISTYCZNY
SPIS WYKŁADÓW
FILOZOFIA, PSYCHOLOGIA I PEDAGOGIKA

Prof. zwyczaj. dr Tadeusz Czeżowski.

Logika,

3 godz. tyg.: wtorki, czwartki i soboty 8—9, sala VI.

Wybrane zagadnienia z historii filozofii w Polsce,

1 godz. tyg.: środy 8—9, sala VI.

Proseminarium filozoficzne (ćwiczenia w analizie tekstów filozoficznych),

2 godz. tyg.: piątki 18—20, sala VI.

Seminarium filozoficzne (wprowadzenie we współczesną polską literaturę filozoficzną),

wpis dla starszych studentów po porozumieniu się z profesorem,
2 godz. tyg.: poniedziałki 18—20, sala III.

Prof. zwyczaj. dr Henryk Elzenberg.

Historia filozofii starożytnej ze szczególnym uwzględnieniem etyki,
2 godz. tyg.: wtorki, środy 9—10, sala IV.

I. *Podstawowe pojęcia filozofii wartości,*
2 godz. tyg.: czwartki i piątki 9—10, sala III.

II. *Teoria ekspresji estetycznej,*
2 godz. tyg.: czwartki i piątki 9—10, sala III.

Proseminarium z historii filozofii starożytnej,
2 godz. tyg.: piątki 11—13, sala III.

I. *Seminarium z etyki i teorii czynu,*
2 godz. tyg.: wtorki 17—19, sala III.

II. *Seminarium z estetyki,*
2 godz. tyg.: wtorki 17—19, sala III.

Zast. prof. dr Andrzej Lewicki.

Wstęp do psychologii,

1 godz. tyg.: piątki 8—9, Zakład psychologii.

Psychologia ogólna w zarysie,

2 godz. tyg.: poniedziałki 8—10, Zakład psychologii.

Ćwiczenia z psychologii eksperymentalnej (kurs niższy),

3 godz. tyg.: wtorki 11—12, czwartki 11—13, Zakład psychologii.

Ćwiczenia z psychologii eksperymentalnej (kurs wyższy),

3 godz. tyg.: poniedziałki 16—17, środy 16—18, Zakład psychologii.

Prof. nadzw. dr Kazimierz Sońnicki.

Pedagogika ogólna,

2 godz. tyg.: wtorki i środy 17—18, sala IV.

Historia idei wychowawczych,

2 godz. tyg.

Główne zagadnienia pedagogiki eksperymentalnej,

2 godz. tyg.: wtorki 18—19, czwartki 17—18, sala IV.

Proseminarium pedagogiczne,

2 godz. tyg.: poniedziałki 17—19, Zakład pedagogiki.

Seminarium pedagogiczne,

2 godz. tyg.: piątki 17—19, Zakład pedagogiki.

Adiunkt dr Jadwiga Lechicka.

Historia wychowania i szkolnictwa w Polsce,

2 godz. tyg.

Dr Władysław Sperczyński.

Organizacja szkolnictwa,

2 godz. tyg.

N. N.

Socjologia dla pedagogów,

2 godz. tyg.

N. N.

Nauka rysunków dla nauczycieli,

2 godz. tyg.

HISTORIA

Prof. tyt. dr Marian Gumowski.

- I. *Dzieje republiki rzymskiej*,
2 godz. tyg.: wtorki i środy 15—16, sala VII.
- II. *Dzieje cesarstwa rzymskiego*,
2 godz. tyg.: wtorki i środy 15—16, sala VII.

Prof. nadzw. dr Bronisław Włodarski.

- Polska w rozbiciu dzielnicowym*,
2 godz. tyg.: poniedziałki i czwartki 16—17, sala VII.
- Historiografia średniowieczna*,
2 godz. tyg.: poniedziałki i wtorki 11—12, sala VII.
- Ćwiczenia proseminaryjne dla początkujących*,
2 godz. tyg.: piątki 16—18, sala VII.
- Seminarium historyczne*,
2 godz. tyg.: wtorki 15—17, Zakład historyczny.

Prof. nadzw. dr Karol Górski.

- Umysłowość średniowiecza*,
2 godz. tyg.: wtorki 17—18, środy 15—16, sala VII.
- Dzieje Związku Pruskiego*,
2 godz. tyg.: czwartki 10—12, sala VII.
- Ćwiczenia proseminaryjne dla I roku*,
2 godz. tyg.: piątki 16—18, sala VII.
- Seminarium historii ziem pomorskich*,
2 godz. tyg.: czwartki 17—19, Zakład historyczny.

Prof. zwyczaj. dr Ludwik Kolankowski.

- I. *Dzieje stosunków Polski z Tatarszczyzną cz. I: Złota Horda*,
1 godz. tyg.: środy 17—18, sala VII.
- II. *Dzieje stosunków Polski z Tatarszczyzną cz. II: Krym Girejów*,
1 godz. tyg.: środy 17—18, sala VII.

Prądy społeczne i polityczne w Polsce w. XV i XVI,
1 godz. tyg.: piątki 17—18, sala VII.

Seminarium historyczne,
2 godz. tyg.: czwartki 17—19, sala VII.

Prof. nadzw. dr Ryszard Mienicki.

Kwestia bałtycka w XVI wieku,

2 godz. tyg.: poniedziałki 17—18, piątki 16—17, sala VII.

Moskwa za panowania Michała Romanowa (1613-1645),

3 godz. tyg.: wtorki, środy i czwartki 12—13, sala VII.

Ćwiczenia seminaryjne,

2 godz. tyg.: poniedziałki 18—20, Zakład historyczny.

Prof. tyt. dr Bronisław Pawłowski.

Wiek XVIII i XIX,

3 godz. tyg.: poniedziałki, piątki i soboty 12—13, sala VII.

Geneza i rozwój Królestwa Pruskiego,

1 godz. tyg.: czwartki 14—15, sala VII.

Ćwiczenia z historii powszechnej,

2 godz. tyg.: poniedziałki 16—18, sala VII.

Prof. zwycz. dr Kazimierz Hartleb.

Zarys dziejów kultury w Polsce,

3 godz. tyg.: wtorki i soboty 18—19, piątki 17—18, sala VII.

Czasy i ludzie włoskiego Odrodzenia,

2 godz. tyg.: wtorki i środy 9—10, sala VII.

Seminarium historyczne,

2 godz. tyg.: środy 18—20, Zakład historyczny.

Prof. nadzw. dr Stanisław Hoszowski.

Zasady ekonomii społecznej (dla historyków i geografów),

1 godz. tyg.: wtorki 10—11, sala VII.

Dzieje miast i mieszczaństwa w Polsce,

1 godz. tyg.: czwartki 9—10, sala VII.

Nowożytna historia gospodarcza Europy,

2 godz. tyg.: środy i soboty 16—17, sala VII.

Ćwiczenia z historii społecznej i gospodarczej,

2 godz. tyg.: czwartki 15—17, Zakład historyczny.

Seminarium z historii społecznej i gospodarczej,

2 godz. tyg.: piątki 10—12, Zakład historyczny.

Prof. tyt. dr Marian Gumowski.

Polska numizmatyka średniowieczna,

1 godz. tyg.: poniedziałki 15—16, sala VII.

Pieczęcie polskie wieków średnich,

1 godz. tyg.: wtorki 14—15, sala VII.

Ćwiczenia z zakresu numizmatyki,

2 godz. tyg.: piątki 15—17, sala VII.

Prof. zwycz. dr Michał Wyszyński.

Paleografia łacińska,

2 godz. tyg.

Adiunkt dr Zygmunt Wdowiszewski.

I. *Chronologia,*

1 godz. tyg.: piątki od 9—10, sala VII.

II. *Archiwistyka,*

1 godz. tyg.: piątki od 9—10, sala VII.

Wstęp do dyplomatyki,

1 godz. tyg.: czwartki 15—16, sala VII.

Ćwiczenia z nauk pomocniczych historii,

2 godz. tyg.: piątki 15—17, sala VII.

Adiunkt dr Jadwiga Lechicka.

Dydaktyka historii,

3 godz. tyg.

JĘZYKOZNAWSTWO OGÓLNE

Prof. nadzw. dr Eugeniusz Słuszkiewicz.

Gramatyka historyczna języka greckiego,

3 godz. tyg.: wtorki 14—16, czwartki 15—16, sala IX.

Kurs sanskrytu, klasycznego języka staroindyjskiego,

2 godz. tyg.: środy 15—17, sala X.

I. *Dzieje języka łacińskiego,*

1 godz. tyg.: piątki 15—16, sala IX.

II. *Dzieje języka greckiego,*

1 godz. tyg.: piątki 15—16, sala IX.

Proseminarium języka greckiego,
2 godz. tyg.: piątki 16—18, sala IX.

Lektor ks. Józef Lemańczyk.

Lektorat języka litewskiego,
2 godz. tyg.: soboty 13—15, sala IV.

Lektor mgr Zbigniew Załęski.

Lektorat języka węgierskiego,
2 godz. tyg.: poniedziałki i czwartki 12—13, sala IV.

FILOLOGIA KLASYCZNA

Prof. zwyczaj. dr Stanisław Skimina.

I. *Retoryka w Rzymie,*
3 godz. tyg.

II. *Deklamacje i deklamatorzy,*
3 godz. tyg.

I. *Interpretacja wybranych miejsc z pism retorycznych Cyserona,*
1 godz. tyg.

II. *Interpretacja wybranych miejsc z Kwintyliana,*
1 godz. tyg.

Proseminarium łacińskie: ćwiczenia stylistyczne.
2 godz. tyg.

Seminarium łacińskie,
2 godz. tyg.

St. asyst. dr Barbara Krysiniel-Józefowiczowa.

Literatura rzymska epoki augustowskiej,
2 godz. tyg.: wtorki 10—12, sala V.

Ćwiczenia: pisma filozoficzne Cyserona,
2 godz. tyg.: piątki 10—12, sala V.

Prof. zwyczaj. Stefan Srebrny.

I. *Dzieje tragedii greckiej (dokończenie),*
2 godz. tyg.: poniedziałki 16—18, sala X.

I. *Podstawowe elementy twórcze kultury antycznej,*
1 godz. tyg.: piątki 15—16, sala VIII.

- II. *Liryka grecka epoki klasycznej*,
3 godz. tyg.: poniedziałki 16—18, sala X i piątki 15—16, sala VIII.
„*Żaby*“ *Arystofanesa (dokończenie)*,
2 godz. tyg.: środy 15—17, sala X.
* *Proseminarium greckie: Dialogi Lukiana*,
2 godz. tyg.: soboty 16—18, Seminarium filologii klasycznej.

St. asyst. dr Zofia Abramowiczówna.

Wstęp do studium filologii klasycznej,
2 godz. tyg.: środy 9—11, sala IV.

St. asyst. mgr Leokadia Małunowicz-Niewiadomska.

Lektorat niższy języka łacińskiego,
5 godz. tyg.: poniedziałki i wtorki 18—19, sala V, piątki 14—15,
sala V, soboty 14—16, sala III.

Lektorat średni języka łacińskiego,
3 godz. tyg.: poniedziałki 14—15, środy 15—16, soboty 18—19,
sala V.

Lektorat wyższy języka łacińskiego,
2 godz. tyg.: poniedziałki 19—20, czwartki 14—15, sala V.

St. asyst. dr Zofia Abramowiczówna.

Lektorat niższy języka greckiego,
4 godz. tyg.: środy i czwartki 18—20, sala V.

Lektorat wyższy języka greckiego,
4 godz. tyg.: wtorki i czwartki 16—18, sala V.

N. N.

Dydaktyka języka łacińskiego,
2 godz. tyg.

FILOLOGIA POLSKA I SŁOWIAŃSKA

Prof. zwyczaj. dr Eugeniusz Kucharski.

Teoria i analiza liryki, 11-13
2 godz. tyg.: ~~poniedziałki i czwartki 19—20~~, sala VI.

? *Wiadomości wstępne o piśmiennictwie polsko-łacińskim i jego początki*,
2 godz. tyg.: ~~środy i soboty 15—16~~, sala VI.

Ćwiczenia z analizy literackiej, (epika, dramat),

2 godz. tyg.: ~~wtorki 19—23~~ ^{poniedziałki} ~~19—23~~, sala VI. *Ant. Aul.*

Seminarium wyższe teorii literatury,

2 godz. tyg.: ~~piątki 19—21~~ ^{czwartki 18—20} ~~19—21~~, sala VI. *lokal filozof. pols.*

Prof. zwycz. dr Konrad Górski.

Ignacy Krasicki na tle literatury Oświecenia,

2 godz. tyg.: poniedziałki i czwartki 16—17, Mała Aula.

Twórczość Mickiewicza,

2 godz. tyg.: wtorki i piątki 16—17, Mała Aula.

Seminarium niższe (dla studentów II roku),

2 godz. tyg.: piątki 17—19, sala VIII.

Seminarium wyższe,

2 godz. tyg.: wtorki 17—19, Seminarium polonistyczne.

Prof. nadzw. dr Tadeusz Makowiecki.

Wstęp do badań nad barokiem,

2 godz. tyg.: poniedziałki 17—19, Mała Aula.

Twórczość Wacława Berenta,

2 godz. tyg.: wtorki i czwartki 15—16, Mała Aula.

Seminarium niższe (dla studentów II roku),

2 godz. tyg.: wtorki 17—19, sala VIII.

Seminarium wyższe,

2 godz. tyg.: środy 16—18, sala VIII.

St. asyst. dr Irena Sławińska.

Proseminarium dla studentów I roku, (wstęp metodyczny do badań literackich),

2 godz. tyg.: piątki 17—19, sala VIII.

St. asyst. mgr Czesław Zgorzelski.

Proseminarium dla studentów I roku (wstęp metodyczny do badań literackich),

2 godz. tyg.: piątki 17—19, sala IX.

Prof. nadzw. Karol Zawodziński.

Początki piśmiennictwa staroruskiego,

1 godz. tyg.: piątki 15—16, sala VIII.

Wersyfikacja polska i rosyjska,

3 godz. tyg.: czwartki 17—18, soboty 16—18, Mała Aula.

Poezja rosyjska XIX i XX wieku, ćwiczenia praktyczne (lektura i komentowanie tekstów poetyckich),

4 godz. tyg.: środy i soboty 18—20, sala VIII.

Dr Eugeniusz Mancewicz.

Historia starszej literatury rosyjskiej,

2 godz. tyg.

Prof. zwyczaj. dr Witold Taszycki.

Gramatyka średniowiecznej polszczyzny,

2 godz. tyg.

Źródła do dziejów języka polskiego,

2 godz. tyg.

Seminarium niższe języka polskiego,

2 godz. tyg.

Seminarium wyższe języka polskiego,

2 godz. tyg.

Adiunkt dr Stefan Hrabec.

Dialektologia języka polskiego,

2 godz. tyg.: czwartki 9—11, sala V.

Proseminarium języka polskiego,

2 godz. tyg.: wtorki 9—11, sala V.

St. asyst. dr Przemysław Zwoliński.

Fonetyka współczesnej polszczyzny,

2 godz. tyg.: soboty 9—11, sala XI.

Prof. nadzw. dr Stanisław Urbańczyk.

I. Zachodnia i południowa granica polszczyzny w średniowieczu,

2 godz. tyg.: środy i piątki 9—10, sala IV.

I. Kulturalna rola języka staro-cerkiewno-słowiańskiego,

3 godz. tyg.: wtorki, czwartki i soboty 12—13, sala VI.

II. Religia pogańskich Słowian,

2 godz. tyg.: środy i piątki 9—10, sala IV.



- II. *Grupa językowa zachodnio-słowiańska*,
3 godz. tyg.: wtorki, czwartki i soboty 12—13, sala VI.
Seminarium filologii słowiańskiej,
2 godz. tyg.: poniedziałki 9—11, sala IV.

St. asyst. mgr **Anatol Mirowicz.**

- Gramatyka języka staro-cerkiewno-słowiańskiego (dla studentów polonistyki)*,
2 godz. tyg.: wtorki i czwartki 11—12, sala IV.
Ćwiczenia z języka staro-cerkiewno-słowiańskiego (dla studentów polonistyki),
2 godz. tyg.: piątki 11—13, lokal seminaryjny.

Lektor dr **Eugeniusz Mancewicz.**

- Lektorat języka rosyjskiego, kurs niższy*,
2 godz. tyg.: soboty 12—14, Mała Aula.
Lektorat języka rosyjskiego, kurs wyższy,
2 godz. tyg.

Lektorka **Emilia Fischerowa.**

- Lektorat języka czeskiego*,
2 godz. tyg.

St. asyst. dr **Przemysław Zwoliński.**

- Lektorat języka bułgarskiego*,
4 godz. tyg.

Dr **Maria Słuszkiewiczowa.**

- Dydaktyka języka polskiego*,
2 godz. tyg.: środy i piątki 19—20, sala III.

FILOLOGIA ROMAŃSKA

Prof. zwycz. dr **Zygmunt Czerny.**

- Historyczna gramatyka języka francuskiego, część II*,
3 godz. tyg.: poniedziałki, wtorki i środy 9—10, sala XI.
Teoria i historia francuskiej literatury baroku,
1 godz. tyg.: poniedziałki 10—11, sala XI.

Proseminarium filologii romańskiej,
2 godz. tyg.: czwartki 9—11, lokal seminaryjny.

Seminarium filologii romańskiej,
2 godz. tyg.: wtorki 17—19, lokal seminaryjny.

Adiunkt Stefania Des Loges.

Introduction à l'histoire de la littérature française,
4 godz. tyg.: środy 16—18, i czwartki 11—13, sala XI.

Dr Walerian Preisner.

Dante i włoska literatura średniowieczna,
1 godz. tyg.: piątki 14—15, sala XI.

- I. *Torquato Tasso i jego „Gerusalemme liberata“ z uwzględnieniem przekładu polskiego Piotra Kochanowskiego,*
1 godz. tyg.: soboty 14—15, sala XI.
- II. *Gabriele D'Annunzio, poeta-powieściopisarz-artysta,*
1 godz. tyg.: soboty 14—15, sala XI.

Adiunkt Stefania Des Loges.

Lektorat języka francuskiego dla romanistów, kurs średni,
8 godz. tyg.: wtorki, środy, piątki i soboty 10—12, lokal semin.
Lektorat języka francuskiego dla romanistów, kurs wyższy,
4 godz. tyg., wtorki, środy, piątki i soboty 12—13, lokal semin.

St. asyst. mgr Władysława Wołczacka-Dziemidowiczowa.

Lektorat języka francuskiego dla romanistów (kurs niższy),
8 godz. tyg.: poniedziałki i czwartki 16—18, piątki i soboty 8—10, sala XI.
Lektorat języka francuskiego (ogólnouniwersytecki, kurs niższy),
2 godz. tyg.: poniedziałki i środy 13—14, sala XI.
Lektorat języka francuskiego (ogólnouniwersytecki, kurs wyższy),
2 godz. tyg.: wtorki i czwartki 13—14, sala XI.

Lektor dr Walerian Preisner.

Lektorat języka włoskiego (kurs niższy),
2 godz. tyg.: poniedziałki i środy 14—15, sala XI.
Lektorat języka włoskiego (kurs wyższy),
2 godz. tyg.: wtorki i czwartki 14—15, sala XI.

Lektor Marian Sydow.

Lektorat języka hiszpańskiego (kurs średni),

4 godz. tyg.: poniedziałki, środy, czwartki i soboty, 16—17, Collegium Minus pok. 61.

Adiunkt Stefania Des Loges.

Dydaktyka języka francuskiego,

2 godz. tyg.: piątki 16—18, sala XI.

FILOLOGIA ANGIELSKA

Zast. prof. Józef Szczepkowski.

I. *English Literature from the 17th Century,*

2 godz. tyg.: środy i piątki 8—9, sala X.

I. *History of England from the 16th Century,*

1 godz. tyg.: soboty 9—10, sala X.

II. *American Literature,*

2 godz. tyg.: środy i piątki 8—9, sala X.

II. *American History,*

1 godz. tyg.: soboty 9—10, sala X.

Historical English Grammar,

1 godz. tyg.: poniedziałki 8—9, sala X.

Proseminarium filologii angielskiej: Advanced English and Composition,

2 godz. tyg.: czwartki 8—10, lokal seminaryjny.

Seminarium filologii angielskiej: Milton Early Poems (w I sem.), Coleridge, Gray, Goldsmith (w II sem.),

2 godz. tyg.: wtorki 10—12, lokal seminaryjny.

Lektorat języka angielskiego dla anglistów, kurs wstępny (dwie grupy),

3 godz. tyg.: a) poniedziałki, środy i piątki 7—8,

b) wtorki i czwartki 18—19, soboty 17—18, sala X.

Lektorat języka angielskiego dla anglistów, kurs średni (dwie grupy),

3 godz. tyg.: a) poniedziałki, środy i piątki 9—10,

b) wtorki i czwartki 17—18, soboty 16—17, sala X.

Lektorat języka angielskiego dla anglistów, kurs wyższy (dwie grupy),

3 godz. tyg.: a) wtorki 9—10, czwartki i soboty 10—11,

b) wtorki i czwartki 16—17, soboty 15—16, sala X.

N. N.

Lektorat języka angielskiego (ogólnouniwersytecki), kurs niższy,
2 godz. tyg.

Lektorat języka angielskiego (ogólnouniwersytecki), kurs wyższy,
2 godz. tyg.

N. N.

Dydaktyka języka angielskiego,
2 godz. tyg.: sala X.

FILOLOGIA NIEMIECKA

St. asyst. mgr Gustaw Foss.

Zarys gramatyki historycznej języka niemieckiego, część I,
2 godz. tyg.: poniedziałki i środy 12—13, sala III.

Zarys literatury niemieckiej średniowiecznej,
2 godz. tyg.: wtorki i czwartki 12—13, sala III.

*Seminarium językowe, interpretacja wybranych tekstów średnio-
wysoko-niemieckich,*
2 godz. tyg.: wtorki 12—14, lokal seminaryjny.

Lektorka Herta Dzikowska.

Lektorat języka niemieckiego (kurs niższy),
4 godz. tyg.

St. asyst. mgr Anatol Mirowicz.

Lektorat języka niemieckiego (kurs średni),
5 godz. tyg.

St. asyst. mgr Gustaw Foss.

Lektorat języka niemieckiego (kurs wyższy),
5 godz. tyg.

N. N.

Lektorat języków skandynawskich,
4 godz. tyg.

N. N.

Dydaktyka języka niemieckiego,
2 godz. tyg.

ARCHEOLOGIA KLASYCZNA

Prof. nadzw. dr Kazimierz Bulas.

Sztuka egejska,

3 godz. tyg.

I. *Topografia Aten,*

2 godz. tyg.

II. *Topografia Rzymu,*

2 godz. tyg.

Ćwiczenia archeologiczne,

2 godz. tyg.

ARCHEOLOGIA PREHISTORYCZNA

Prof. zwycz. dr Roman Jakimowicz.

Prehistoria powszechna,

3 godz. tyg.: poniedziałki, wtorki i środy 8—9, sala VII.

Badanie i ochrona zabytków prehistorycznych (z wycieczkami w teren),

2 godz. tyg., poniedziałki 8—10, sala VII.

Ćwiczenia prehistoryczne,

2 godz. tyg.: wtorki 16—18, Zakład prehistorii.

HISTORIA SZTUKI

Prof. kontr. Jerzy Remer.

Główne kierunki w malarstwie XIX i XX w.,

1 godz. tyg.

Jan Matejko,

1 godz. tyg.

St. asyst. dr Jadwiga Puciata-Pawłowska.

Wstęp do historii sztuki,

3 godz. tyg.: poniedziałki, środy i soboty 10—11, sala VII.

Proseminarium z zakresu historii sztuki,

2 godz. tyg.: wtorki 10—12, Zakład historyczny.

ANTROPOGEOGRAFIA

Prof. nadzw. dr Maria Kielczewska.

Antropogeografia ogólna,

3 godz. tyg.: wtorki, środy 16—17, czwartki 9—10, Zakład geograficzny.

Podstawy geograficzne Polski,
1 godz. tyg.: poniedziałki 18—19, sala VII.

Ćwiczenia z antropogeografii,
4 godz. tyg.

ETNOLOGIA Z ETNOGRAFIĄ

Prof. nadzw. dr Bożena Stelmachowska.

Etnologia ogólna,
1 godz. tyg.: czwartki 18—19, sala XI.

Etnografia Polski,
2 godz. tyg.: piątki 14—16, sala XI.

Budownictwo i zdobnictwo ludowe,
1 godz. tyg.: soboty 14—15, sala XI.

Ćwiczenia dla studentów I roku,
2 godz. tyg.: soboty 9—11, Zakład etnologiczny.

Seminarium etnologiczne,
2 godz. tyg.: soboty 15—17, Zakład etnologiczny.

MUZYKOLOGIA

St. asyst. mgr Leon Witkowski.

Historia muzyki europejskiej poglądowa od r. 1600,
2 godz. tyg.: poniedziałki i czwartki 17—18, sala VIII.

I. *Akustyka, fizjologia i psychologia muzyki,*
2 godz. tyg.: poniedziałki i czwartki 18—19, sala VIII.

II. *Z zagadnień etnologii muzycznej,*
1 godz. tyg.: poniedziałki 18—19, sala VIII.

II. *Estetyka muzyki,*
1 godz. tyg.: czwartki 18—19, sala VIII.

WYCHOWANIE FIZYCZNE

Lektorka Jadwiga Zaleska.

Teoria ćwiczeń fizycznych,
1 godz. tyg., wtorki 18—19, sala III.

Ćwiczenia fizyczne (grupa żeńska),
2 godz. tyg., poniedziałki i środy 19—20, sala gimnastyczna
Szkoły Pow. Nr 1. Wielkie Garbary Nr 9.

Lektor Jerzy Wigura.

Ćwiczenia fizyczne (grupa męska),
2 godz. tyg., wtorki i czwartki 19—20, tamże.

OBJAŚNIENIA

w sprawie studiów na Wydziale Humanistycznym.

I.

Przepisy o studiach i egzaminach na Wydziale Humanistycznym zawierają się w Rozporządzeniu Ministra WR i O.P. z dnia 26 listopada 1925 r. (Dz. U. Min. WR i O.P. nr. 8 z r. 1926, poz. 65) oraz w związanych z nim dalszych rozporządzeniach ministerialnych ogłoszonych jednocześnie i odnoszących się do poszczególnych nauk. Rozporządzenia te zostały zebrane razem w następujących wydawnictwach:

Zbiór ustaw i rozporządzeń o studiach uniwersyteckich.... zebrał...
Dr Tadeusz Czeżowski, Wilno 1926.

Zbiór rozporządzeń w sprawie egzaminów na stopień magistra filozofii i egzaminów państwowych na nauczycieli szkół średnich, Poznań 1931, Jan Jachowski, Księgarnia uniwersytecka.

Zbiór przepisów o szkolnictwie akademickim.... zebrał mgr Adam Ostrowski, Lwów 1938, Książnica Atlas.

Student rozpoczynający studia akademickie na Wydziale Humanistycznym winien obrać sobie jako przedmiot studiów jedną z następujących grup nauk:

I. Przedmiot główny: Nauki filozoficzne.

Przedmiot dodatkowy jeden z następujących do wyboru:

- a) Filologia polska, b) filologia klasyczna, c) filologia francuska,
d) filologia niemiecka, e) filologia angielska, f) filologia słowiańska,
g) językoznawstwo indoeuropejskie, h) historia sztuki, i) etnologia,
j) antropologia, k) matematyka, l) fizyka, ł) chemia, m) astronomia,
n) biologia ogólna, o) botanika, p) zoologia, r) mineralogia, s) geografia, t) geologia.

II. Przedmiot główny: Pedagogika.

Przedmiot dodatkowy: Filozofia oraz do wyboru jeden z następujących: a) Filologia polska, b) filologia klasyczna, c) filologia francuska,

- d) filologia niemiecka, e) filologia angielska, f) filologia słowiańska, g) historia, h) matematyka, i) fizyka, j) chemia, k) biologia, l) botanika, m) zoologia, n) geografia, o) mineralogia, p) geologia.

III. Przedmiot główny: Filologia klasyczna (łacińska i grecka).

Przedmiot dodatkowy jeden z następujących do wyboru:

- a) Filologia polska, b) filologia francuska, c) filologia niemiecka, d) filologia angielska, e) filologia słowiańska, h) historia sztuki.

IV. Przedmiot główny: Archeologia klasyczna.

Przedmiot dodatkowy:

A) dla wszystkich:

- a) Prehistoria, b) historia starożytna, c) filologia klasyczna, d) historia sztuki.

B) do wyboru:

- a) Archeologia starożytnego Wschodu, b) historia i kultura Bizancjum, c) etnologia, d) socjologia, e) antropologia.

V. Przedmiot główny: Filologia polska.

Przedmiot dodatkowy: Historia Polski oraz jeden z następujących do wyboru: a) Historia literatury starożytnej, greckiej i rzymskiej, b) historia jednej z literatur obcych nowożytnych, d) historia porównawcza literatur nowożytnych.

VI. Przedmiot główny: Filologia francuska.

Przedmiot dodatkowy jeden z następujących do wyboru:

- a) Filologia łacińska, b) filologia klasyczna (łacińska i grecka), c) filologia polska, d) filologia włoska, e) filologia hiszpańska, f) filologia niemiecka, g) filologia angielska, h) historia, i) historia sztuki, j) jedna z nauk filozoficznych.

VII. Przedmiot główny: Filologia niemiecka.

Przedmiot dodatkowy jeden z następujących do wyboru:

- a) Językoznawstwo indoeuropejskie, b) filologia klasyczna, c) filologia francuska, d) filologia angielska, e) filologia polska, f) filologia słowiańska, g) historia, h) historia sztuki, i) jedna z nauk filozoficznych.

VIII. Przedmiot główny: Filologia angielska.

Przedmiot dodatkowy jeden z następujących do wyboru:

- a) Językoznawstwo indoeuropejskie, b) filologia francuska, c) filologia klasyczna, d) filologia niemiecka, e) filologia polska, f) filologia słowiańska, g) historia, h) historia sztuki, i) jedna z nauk filozoficznych.

IX. Przedmiot główny: Filologia słowiańska.

Przedmiot dodatkowy filologia polska oraz jeden z następujących do wyboru: a) Etnografia, b) prehistoria, c) antropologia, d) historia sztuki.

X. Przedmiot główny: Historia.

Przedmiot dodatkowy nie jest niezbędny, lecz zaleca się obrać ze względu na kwalifikacje do nauczania w szkołach średnich jeden z następujących do wyboru: a) Geografia, b) jeden z przedmiotów filologicznych, c) nauki filozoficzne.

XI. Przedmiot główny: Etnografia z etnologią.

Przedmiot dodatkowy:

- A) Trzy z następujących do wyboru w kursach elementarnych:
 a) Antropologia, b) prehistoria, c) psychologia, d) geologia, e) geografia, f) jedna z pozostałych nauk historycznych, filologicznych lub przyrodniczych.
- B) Jeden z następujących do wyboru w zarysie:
 a) Nauki filozoficzne, b) filologia polska, c) filologia klasyczna, d) filologia francuska, e) filologia niemiecka, f) filologia angielska, g) filologia słowiańska, h) językoznawstwo indoeuropejskie, i) historia sztuki, j) antropologia, k) prehistoria, l) biologia ogólna, ł) botanika, m) zoologia, n) geografia, o) geologia.

XII. Przedmiot główny: Prehistoria.

Przedmiot dodatkowy:

- A) Trzy spośród następujących do wyboru w kursach elementarnych: a) Antropologia, b) etnografia z etnologią, c) psychologia, d) geologia, e) geografia, f) jedna z pozostałych nauk historycznych, filologicznych lub przyrodniczych.

B) Jeden z następujących do wyboru w zarysie:

- a) Nauki filozoficzne, b) filologia polska, c) filologia klasyczna, d) filologia francuska, e) filologia niemiecka, f) filologia angielska, g) filologia słowiańska, h) językoznawstwo indoeuropejskie, i) historia sztuki, j) etnografia z etnologią, k) prehistoria, l) biologia ogólna, 1) botanika, m) zoologia, n) geografia, o) geologia.

XIII. Przedmiot główny: Historia sztuki.

(Ten dział na razie nieczynny).

Przedmiot dodatkowy jeden z następujących do wyboru:

- a) Historia jednej z literatur, b) historia powszechna polityczna lub historia kultury, c) nauki pomocnicze historii, d) etnologia, e) psychologia.

XIV. Przedmiot główny: Językoznawstwo indoeuropejskie.

Przedmiot dodatkowy: język łaciński i język grecki oraz jeden z pozostałych języków indoeuropejskich.

Nadto zaleca się przy wszystkich grupach, o ile nie obejmują nauk filozoficznych, uczęszczanie w ciągu roku na wykłady lub ćwiczenia filozoficzne, albowiem wszyscy studenci Wydziału Humanistycznego są obowiązani do złożenia egzaminu z głównych zasad nauk filozoficznych. Kandydatom do zawodu nauczycielskiego zaleca się przesłuchać wykłady z pedagogiki ogólnej, historii wychowania, psychologii pedagogicznej, higieny szkolnej, organizacji szkolnictwa i dydaktyki obranego przedmiotu nauczania.

Zalecana norma wykładów i ćwiczeń wynosi 20 godz. tygodniowo, w tym obowiązkowych 10 godzin wykładów i ćwiczeń z zakresu przedmiotów egzaminacyjnych.

II.

Studia obejmują uczęszczanie na wykłady, branie udziału w ćwiczeniach proseminaryjnych i seminaryjnych, lekturę dzieł naukowych i egzaminy. Ważnym środkiem pomocniczym w studiach są zebrania i dyskusje naukowe w konwersatoriach i kołach naukowych studentów. Dobór wykładów i ćwiczeń jest w szerokich granicach swobodny, w zasadzie każdy student ma prawo uczęszczać na wszelkie wykłady nie tylko w obrębie własnego wydziału, ale i na innych wydziałach

uniwersytetu. Granice tej swobody dyktowane są jedynie względami na potrzebne przygotowanie naukowe i pojemnością pracowni. Dokładniejsze informacje są podane poniżej we wskazówkach szczegółowych.

Egzaminy są dwojakie: kolokwia i egzaminy magisterskie. Pierwsze są ściśle związane z treścią wykładów i ćwiczeń, mają na celu powtórzenie, zebranie i utrwalenie materiału naukowego podanego w wykładach i ćwiczeniach oraz kontrolę postępów w poszczególnych latach studiów. Nie są one nakazane przez przepisy o studiach lecz zaleca się korzystać z nich w jak najszerszej mierze, gdyż są one skutecznym środkiem dydaktycznym. Egzaminy magisterskie nie są związane bezpośrednio z tokiem wykładów i ćwiczeń, lecz łączą się z nimi jedynie pośrednio. Cel studiów uniwersyteckich jest bowiem dwojaki i dwoistość ta odbija się w stosunku wzajemnym toku studiów z jednej strony i egzaminów magisterskich z drugiej. Tok studiów ma wprowadzać studenta w pracę naukową, wskazać mu czym jest nauka, jak się tworzy, jakie są jej zagadnienia szczegółowe, jakie metody badania i środki ich zastosowania — a dowodem, że cel ten został osiągnięty i student dojrzał pod względem naukowym do uzyskania stopnia naukowego, jest napisanie rozprawy magisterskiej, przepisanej jako warunek dla osiągnięcia dyplomu. W związku z powyższym tok studiów ma charakter monograficzny, dotyczy zagadnień szczegółowych w nauce, nie obejmuje całości materiału egzaminacyjnego, może być rozpoczynany i układany najrozmaiciej. Uzupełnienie i powiązanie wiedzy monograficznej w całość systematyczną danej gałęzi wiedzy, jaką podają podręczniki naukowe, jest celem egzaminów magisterskich. Niezależnie przeto od uczestnictwa w wykładach i ćwiczeniach winien student uzupełniać swą wiedzę lekturą najpierw rozpraw specjalnych i czasopism naukowych, następnie zaś podręczników egzaminacyjnych dla przygotowania się do egzaminów magisterskich. W doborze lektury należy kierować się zamiłowaniem, pozatem udziela informacji profesorowie i asystenci.

III.

WSKAZÓWKI SZCZEGÓŁOWE

Przykłady rozkładu studiów dla niektórych grup nauk.

I. NAUKI FILOZOFICZNE

ROK I. Wykłady z zakresu nauk filozoficznych i przedmiotów dodatkowych. Proseminarium filozoficzne, ćwiczenia dla początkujących z psychologii i przedmiotu dodatkowego. Lektoraty języków klasycznych i obcych nowożytnych. W ciągu roku kolokwia z wykładów i ćwiczeń, z końcem roku egzamin z historii filozofii starożytnej i średniowiecznej.

ROK II. Wykłady jak wyżej. Seminarium filozoficzne, pierwsza praca seminaryjna, seminarium z przedmiotu dodatkowego, lektoraty języków. kolokwia j. w., z końcem roku egzamin z psychologii ogólnej oraz jeden z egzaminów częściowych przedmiotu dodatkowego.

ROK III. Wykłady i seminaria jak wyżej. Druga praca seminaryjna. Wykłady pedagogiczne dla kandydatów do zawodu nauczycielskiego. Kolokwia, z końcem roku egzaminy z logiki oraz przedmiotu dodatkowego.

ROK IV. Wykłady i seminaria jak wyżej. Praca magisterska. W ciągu roku egzamin z historii filozofii nowożytnej, z końcem roku egzamin ostateczny, a mianowicie do wyboru jeden z następujących działów nauk filozoficznych: a) logika matematyczna i teoria mnogości, b) teoria poznania z metodologią nauk przyrodniczych lub humanistycznych, c) psychologia eksperymentalna wraz z jej metodyką i techniką, d) etyka wraz z psychologią uczuć i woli lub teorią poznania lub logiką i metodologią, e) estetyka wraz z psychologią uczuć lub teorią poznania lub logiką i metodologią.

II. PEDAGOGIKA

ROK I. Wykłady z zakresu pedagogiki, nauk filozoficznych i obranego przedmiotu dodatkowego. Proseminarium pedagogiczne i proseminarium filozoficzne, ćwiczenia dla początkujących z psychologii i przedmiotu dodatkowego, lektoraty języka łacińskiego i obcych

nowożytnych. Kolokwia. Z końcem roku egzaminy z historii filozofii w zarysie i psychologii ogólnej.

ROK II. Wykłady z pedagogiki, nauk filozoficznych wraz z psychologią i przedmiotu dodatkowego. Praca proseminaryjna z zakresu pedagogiki. Lektoraty języków. Kolokwia. Z końcem roku egzamin z historii wychowania oraz logiki z metodologią i teorią poznania.

ROK III. Wykłady i seminaria z pedagogiki i przedmiotu dodatkowego oraz psychologii wychowawczej. Lektoraty języków. Prace seminaryjne z pedagogiki i przedmiotu dodatkowego. Kolokwia. Z końcem roku egzamin z pedagogiki i dydaktyki ogólnej oraz z przedmiotu dodatkowego. Na seminarium pedagogiczne można być przyjętym pod warunkiem odbycia przynajmniej trzech półroczy proseminarium i złożenia egzaminów filozoficznych.

ROK IV. Wykłady i seminaria z nauk pedagogicznych, praca magisterska. W ciągu roku egzamin z psychologii wychowawczej i pedagogiki eksperymentalnej. Z końcem roku egzamin ostateczny z jednego z następujących przedmiotów w szczegółowym opracowaniu: a) historia wychowania z uwzględnieniem historii wychowania w Polsce na tle rozwoju społecznego i prądów etycznych, b) pedagogika i dydaktyka wraz z przeglądem współczesnych kierunków w tych dziedzinach, c) psychologia wychowawcza i pedagogika eksperymentalna.

III. HISTORIA

Zaleca się następującą kolejność egzaminów: a) historia starożytna, b) historia średniowieczna, powszechna i polska, c) zasady metody badań historycznych oraz podstawowe wiadomości z nauk pomocniczych i źródeł historycznych w zakresie historii polskiej, d) historia nowożytna i nowoczesna, powszechna i polska, e) pogłębiony egzamin w zakresie specjalizacji.

Do egzaminu ad a) można przystąpić po wysłuchaniu przynajmniej 2 semestrów wykładów, a więc najwcześniej z końcem I roku studiów.

Do egzaminu ad b) można przystąpić po wysłuchaniu przynajmniej 4 semestrów wykładów w zakresie historii średniowiecznej,

powszechnej oraz polskiej i Europy Wschodniej, a więc najwcześniej z końcem II roku studiów.

Do egzaminu ad c) można przystąpić po wysłuchaniu przynajmniej 2 semestrów wykładów z nauk pomocniczych tudzież odpowiednich wykładów z zakresu całej historiografii polskiej oraz przerebieniu 2 semestrów ćwiczeń proseminaryjnych, a więc najwcześniej z końcem II roku studiów.

Do egzaminu ad d) można przystąpić po wysłuchaniu przynajmniej 4 semestrów wykładów z zakresu historii nowożytnej i nowoczesnej, powszechnej i polskiej, a więc najwcześniej z końcem III roku studiów.

Do egzaminu ad e) można przystąpić po złożeniu wszystkich wymienionych poprzednio egzaminów i wykonaniu pracy magisterskiej, a więc najwcześniej w końcu IV roku studiów.

Złożenie pracy magisterskiej może nastąpić dopiero po wykonaniu przynajmniej jednej pracy seminaryjnej.

Egzamin z głównych zasad nauk filozoficznych zaleca się składać nie wcześniej, niż po drugim roku studiów, po wysłuchaniu wykładów z zakresu filozofii lub uczestnictwie w proseminarium filozoficznym.

IV. FILOLOGIA POLSKA

Kolejność egzaminów:

ROK I. 1) gramatyka opisowa języka polskiego, 2) gramatyka opisowa języka staro-cerkiewno-słowiańskiego, 3) historia Polski.

ROK II. 4) Podstawowe wiadomości z historycznej gramatyki języka polskiego, 5) główne zasady nauk filozoficznych.

ROK III. 6) Historia literatury polskiej, 7) a) język staro-cerkiewno-słowiański (grupa języka polskiego) b) historia literatury starożytnej greckiej i rzymskiej lub jednej z literatur obcych nowożytnych lub historia porównawcza literatur nowożytnych (grupa historii literatury).

ROK IV. Przygotowanie pracy magisterskiej. Egzaminy: a) dla grupy językowej: 8) porównawcza gramatyka języków słowiańskich, 9) gramatyka historyczna języka polskiego i dialektologia, b) dla

grupy historii literatury: 8) historia literatury polskiej ze szczególnym uwzględnieniem jednej z epok.

V. FILOLOGIA FRANCUSKA

Po wysłuchaniu wykładów i odbyciu proseminarium filologii francuskiej co najmniej w ciągu jednego roku student może przystąpić do zdawania egzaminu z gramatyki opisowej francuskiej i z historii literatury francuskiej.

Najwcześniej po dwu latach studiów i dwu latach proseminarium student może przystąpić do egzaminu z gramatyki historycznej francuskiej. Po trzech latach studiów romańskich i odbyciu co najmniej jednego roku seminarium filologii francuskiej student może przystąpić do wyższego egzaminu (B 5) z historii literatury francuskiej lub z historii i gramatyki historycznej, języka francuskiego, wedle swego wyboru.

Egzamin z przedmiotu dodatkowego i egzamin z głównych zasad nauk filozoficznych student zdaje wedle swego uznania najlepiej po drugim lub trzecim roku studiów.

W drugiej części czwartego roku studiów student przygotowuje pracę magisterską.

II WYDZIAŁ MATEMATYCZNO-PRZYRODNICZY

SPIS WYKŁADÓW

MATEMATYKA

Prof. zwyczaj. dr Juliusz Rudnicki.

Geometria analityczna,

2 godz. tyg.: poniedziałki i środy 10—11, sala II.

Seminarium matematyczne,

2 godz. tyg.: wtorki 18—20, lokal seminaryjny.

Prof. nadzw. dr Stanisław Jaśkowski.

Rachunek różniczkowy i całkowy,

3 godz. tyg.: poniedziałki, środy i piątki, 9—10, sala II.

Arytmetyka teoretyczna,

2 godz. tyg.: wtorki i czwartki 9—10, sala III.

Proseminarium logiczno-matematyczne,

2 godz. tyg.: środy 16—18, Semin. Matem.

Prof. nadzw. dr Kazimierz Sośnicki.

Elementy matematyki wyższej,

3 godz. tyg.: wtorki, piątki i soboty 12—13, sala II.

Ćwiczenia z matematyki wyższej,

1 godz. tyg.: soboty 9—10, sala II.

Adiunkt dr Leon Jeśmanowicz.

Rachunek różniczkowy i całkowy II (analiza),

3 godz. tyg.: poniedziałki 9—11, środy 9—10, sala III.

Algebra wyższa,

2 godz. tyg.: wtorki 12—13, piątki 9—10, sala III.

Teoria wyznaczników,

1 godz. tyg.: wtorki 9—10, sala II.

Ćwiczenia z rachunku różniczkowego i całkowego II,
2 godz. tyg.: wtorki 16—18, Semin. matemat.

Ćwiczenia z algebry wyższej,
1 godz. tyg.: soboty 9—10, Semin. matem.

St. asyst. mgr Aleksander Ciopa-Śniatycki.

Ćwiczenia z rachunku różniczkowego i całkowego cz. I,
2 godz. tyg.: piątki 10—12, sala II.

Ćwiczenia z geometrii analitycznej,
2 godz. tyg.: poniedziałki 16—18, sala II.

Kazimierz Suwała prof. gimn.

Dydaktyka matematyki,
2 godz. tyg.: środy i piątki 14—15, sala III.

A S T R O N O M I A

Prof. zwycz. dr Władysław Dziewulski.

Astronomia ogólna,
2 godz. tyg.: wtorki 10—12, sala II.

Astronomia elementarna,
2 godz. tyg.: środy 10—12, sala XIII.

Ćwiczenia z astronomii elementarnej,
2 godz. tyg.: piątki 10—12, sala XIII.

Prof. zwycz. dr Władysław Dziewulski
i Prof. nadzw. dr W. Iwanowska.

Ćwiczenia z astronomii ogólnej,
2 godz. tyg.: czwartki 11—13, sala III.

II. *Seminarium astronomiczne (dla starszych),*
2 godz. tyg.: środa 16—18, Zakł. Astronomii.

Prof. nadzw. dr Wilhelmina Iwanowska.

I. *Wybrane rozdziały z astrofizyki, (dla słuch. II r.)*
2 godz. tyg.: środy i piątki 10—11, sala III.

Statystyka matematyczna,

I. 2 godz. tyg.: wtorki i czwartki 10—11, sala XIV.
II. 1 godz. tyg.: wtorki 10—11, sala XIV.

- II. *Rachunek wyrównawczy*,
1 godz. tyg.: środa 10—11, sala III.
Ćwiczenia ze statystyki matematycznej,
2 godz. tyg.: poniedziałki 16—18, sala XIV.
- II. *Ćwiczenia z rachunku wyrównawczego*,
2 godz. tyg.: środy 16—18, sala III.

Adiunkt dr Stanisław Szeligowski.

- II. *Ćwiczenia astronomiczne (dla geografów)*,
2 godz. tyg.: piątki 10—12, sala II.

F I Z Y K A

Prof. zwyczaj. dr Aleksander Jabłoński.

Fizyka doświadczalna,

4 godz. tyg.: środy 11—13, soboty 10—12, sala XII.

Uzupełnienia z fizyki doświadczalnej,

1 godz. tyg.: czwartki 10—11, sala XII.

Pracownia fizyczna I,

3 godz. tyg.: codziennie prócz czwartków grupami 16—19, Zakł.

Fizyki Doświadczalnej.

Proseminarium z fizyki doświadczalnej,

2 godz. tyg.: czwartki 16—18. Zakł. Fizyki Doświadczalnej.

Adiunkt dr Wacław Turczyński.

Ćwiczenia rachunkowe z fizyki doświadczalnej,

2 godz. tyg.

Jan Szczurkiewicz, prof. gimn.

Dydaktyka fizyki,

2 godz. tyg.

C H E M I A I M I N E R A L O G I A

Prof. nadzw. dr Antoni Basiński.

Chemia ogólna,

4 godz. tyg.: poniedziałki i czwartki 11—13, sala XII.

Wybrane rozdziały z chemii fizycznej (dla chemików),

1 godz. tyg.: piątki 11—12, sala XII.

Ćwiczenia z chemii analitycznej jakościowej,

15 godz. tyg.: codziennie, Coll. Chemicum.

N. N.

Chemia analityczna,

1 godz. tyg.

Zast. prof. dr Piotr Wierzchowski.

Chemia techniczna,

5 godz. tyg.: wtorki i czwartki 10—12, soboty 10—11, Coll. Chemicum.

Ćwiczenia z chemii technicznej,

3 godz. tyg.: czas będzie podany później, Coll. Chemicum.

St. asyst. mgr Irena Kardymowiczowa.

II. *Ćwiczenia dmuchawkowe,*

3 godz. tyg.: dni i godziny będą podane później, Zakład Mineralogii.

GEOGRAFIA I GEOLOGIA

Prof. zwycz. dr Mieczysław Limanowski.

Tatry,

1 godz. tyg.: wtorki 11—12, sala XIII.

Afryka,

1 godz. tyg.: soboty 11—12, sala XIII.

Prof. nadzw. dr Rajmund Galon.

Wybrane zagadnienia z geografii fizycznej,

2 godz. tyg.: poniedziałki 10—11, środy 9—10, Zakł. Geogr.

I. *Kartografia,*

1 godz. tyg.: czwartki 10—11, Zakł. Geografii.

Geografia Polski

1 godz. tyg.: piątki 9—10, sala XIII.

Geografia jako nauka,

1 godz. tyg.: soboty 10—11, sala XIII.

Ćwiczenia i wycieczki geograficzne,

4 godz. tyg.: soboty 9—13, Zakł. Geografii.

Proseminarium geograficzne,

4 godz. tyg.: czwartki 16—20, Zakł. Geografii.

Adiunkt dr Wincenty Okołowicz.

Meteorologia,

2 godz. tyg.: wtorki i piątki 12—13, sala XIII.

Ćwiczenia z meteorologii,

2 godz. tyg.: środy 16—18, sala XIII.

St. asystent mgr Irena Kardymowiczowa.

Repetitorium z mineralogii,

2 godz. tyg.: środy i soboty 12—13, sala XIII.

Mgr L. Klima.

Dydaktyka geografii,

2 godz. tyg.: czwartki 16—18, sala XIII.

Ćwiczenia z dydaktyki geografii,

2 godz. tyg.: czwartki 16—18, Sala XIII.

Prof. zwyczaj. dr Edward Passendorfer.

*Zasady geologii (geologia ogólna i historyczna),*5 godz. tyg.: poniedziałki, wtorki środy, czwartki i piątki 9—10,
Zakł. Geolog.*Ćwiczenia geologiczne dla przyrodników,*

2 godz. tyg.: wtorki 16—18, Zakład Geologii.

Ćwiczenia geologiczne dla geografów,

2 godz. tyg.: czas będzie podany później, Zakład Geologii.

Ćwiczenia geologiczne dla zaawansowanych,

15 godz. tyg.: czas będzie podany później, Zakład Geologii.

Practicum geologiczne,

15 godz. tyg.: czas będzie podany później, Zakład Geologii.

- II. *Wycieczki geologiczne,*
5 godz. tyg.: soboty 8—13.

Adiunkt dr Roman Kongiel.

Wstęp do paleozoologii,
2 godz. tyg.: wtorki 10—12, Zakład Geologii.

Ćwiczenia z paleozoologii,
2 godz. tyg.: środy 16—18, Zakł. Geologii.

B O T A N I K A

Prof. zwycz. dr Jan Zabłocki.

Botanika ogólna,
4 godz. tyg.: wtorki 11—13, piątki 11—12 i soboty 12—13,
sala XIV.

Paleobotanika,
1 godz. tyg.: piątki 18—19, sala XIII.

- I. *Ćwiczenia z anatomii roślin,*
4 godz. tyg.: czwartki 16—20, Zakład Botaniki Ogólnej.
- II. *Ćwiczenia botaniczne dla przyrodników,*
3 godz. tyg.: czwartki 16—19, Zakład Botaniki Ogólnej.

Ćwiczenia botaniczne dla starszych,
6 godz. tyg.: godziny dowolne we środy i czwartki, Zakład Bo-
taniki Ogólnej.

Pracownia botaniczna,
12 godz. tyg.: dni i godziny dowolne, Zakład Botaniki Ogólnej.

Prof. nadzw. dr Jan Walas.

Morfologia i systematyka roślin,
4 godz. tyg.: poniedziałki i czwartki 11—13, sala XIII.

- I. *Biologia chwastów i ich zwalczanie*,
1 godz. tyg.: środy 10—11, Zakład Systematyki Roślin.
- I. *Ćwiczenia morfologiczno-systematyczne*,
3 godz. tyg.: środy 16—19, Zakład Systematyki Roślin.
- II *Ćwiczenia w oznaczaniu roślin*,
3 godz. tyg.: środy 16—19, Zakład Systematyki Roślin.
- II. *Wycieczki botaniczne*,
5 godz. tyg.: soboty 15—20.

Doc. dr Wanda Zabłocka.

Zarys mykologii,

2 godz. tyg.: poniedziałki i środy 11—12, Zakład Botaniki Ogólnej.

Patologia roślin,

2 godz. tyg.: czwartki i piątki 10—11, Zakład Botaniki Ogólnej.

- I. *Wybrane rozdziały z mykologii*,
1 godz. tyg.: piątki 11—12, Zakład Botaniki Ogólnej.
- II. *Wybrane rozdziały z patologii szczególnej roślin*,
1 godz. tyg.: piątki 11—12, Zakład Botaniki Ogólnej.
- Ćwiczenia z mykologii i chorób roślin*,
2 godz. tyg.: poniedziałki 16—18, Zakład Botaniki Ogólnej.

St. asyst. mgr Tadeusz Szynal.

Ćwiczenia morfologiczne,

3 godz. tyg.: soboty 16—19, Zakł. Systematyki Roślin.

ZOOLOGIA WRAZ Z ANATOMIĄ PORÓWNAWCZĄ I EMBRIOLOGIĄ

Prof zwycz. dr Jan Prüffer.

Zoologia ogólna,

2 godz. tyg.: poniedziałki i piątki 10—11, sala XIV.

Zoologia systematyczna zwierząt bezkręgowych,

3 godz. tyg.: wtorki, środy i czwartki 10—11, sala XIV.

Ćwiczenia z zoologii systematycznej,

3 godz. tyg.: wtorki 16—19, sala ćwic. Zakł. Zool.

Prof. nadzw. dr Fryderyk Pautsch.

Anatomia porównawcza kręgowców,

2 godz. tyg.: poniedziałki i soboty 10—11, sala Zakł. Anat. Porówn.

I. *Embriologia ogólna,*

3 godz. tyg.: poniedziałki 9—10, wtorki 10—11, soboty 9—10, sala XIII.

II. *Zarys systematyki kręgowców,*

3 godz. tyg.: poniedziałki 9—10, sala XIII.

I. *Ćwiczenia z embriologii ogólnej,*

2 godz. tyg.: soboty 16—18, Zakł. Anatomii Porównawczej.

II *Ćwiczenia z anatomii porównawczej kręgowców,*

2 godz. tyg.: czwartki 11—13, Zakł. Anatomii Porównawczej.

N. N.

Ochrona przyrody wraz z ekologią,

5 godz. tyg.

Ćwiczenia z ochrony przyrody,

2 godz. tyg.

Adiunkt dr Maria Racięcka.

II. *Ćwiczenia w zbieraniu, konserwowaniu i preparowaniu zwierząt bezkręgowych,*

2 godz. tyg.: soboty 18—20, sala ćwiczeń Zakł. Zool.

FIZJOLOGIA, BIOLOGIA I ANATOMIA CZŁOWIEKA

Prof. nadzw. dr Janina Hurynowicz.

Fizjologia porównawcza zwierząt,

2 godz. tyg.: poniedziałki i piątki 8—9, Zakład Neurofizjologii

Neurofizjologia,

3 godz. tyg.: poniedziałki, środy i piątki 9—10, Zakład Neurofizjologii.

Ćwiczenia z neurofizjologii,

2 godz. tyg.: wtorki 16—18, Zakład Neurofizjologii.

Prof. zwycz. dr Jan Wilczyński.

Biologia ogólna,

4 godz. tyg.: wtorki i czwartki 8—10, sala XIII.

I. *Podstawy nauki o dziedziczności,*

1 godz. tyg.: środy 8—9, sala XIII.

II. *Zmienność,*

1 godz. tyg.: środy 8—9, sala XIII.

Seminarium biologiczne,

2 godz. tyg.: środy 16—18, Zakł. Biologii i Hydrobiologii.

Dr Kazimierz Demel.

I. *Biologia morza,*

3 godz. tyg.: poniedziałki, wtorki i środy 9—10, sala XIV.

Zast. prof. dr Witold Sylwanowicz.

Anatomia człowieka,

3 godz. tyg.: poniedziałki, środy i piątki 8—9, sala XIV.

Higiena szkolna,

1 godz. tyg.: wtorki 8—9, Zakł. Anatomii człowieka.

Ćwiczenia z anatomii człowieka,

2 godz. tyg.: środy 15—17, Zakł. Anatomii człowieka.

Mgr Jan Lenczewski.

Dydaktyka nauk biologicznych,

2 godz. tyg.



OBJAŚNIENIA W SPRAWIE STUDIÓW NA WYDZIALE MATEMATYCZNO-PRZYRODNICZYM

Na Wydziale Matematyczno-Przyrodniczym istnieje w zasadzie swoboda studiów, tzn. student ma prawo zapisywania się na dowolne wykłady i ćwiczenia. Ponieważ jednak 1) pewne dziedziny nauk wiążą się ze sobą i jest rzeczą pożądaną, by zachować pewną kolejność studiów, 2) przepisy egzaminów magisterskich uzależniają przyjęcie do pracowni od przesłuchania pewnych wykładów i złożenia conajmniej kolokwium, a czasami egzaminów, niniejsze wskazówki mają ułatwić studiującym odpowiedni wybór wykładów i ćwiczeń. Dotyczy to przede wszystkim studiujących na I i II roku, by przez niewłaściwy wybór nie przedłużali swych studiów. Na wyższych latach studenci mają z natury rzeczy już większą swobodę, a zresztą już zapoznają się z wymaganiami i przepisami i zazwyczaj dobrze sobie radzą.

Zresztą już od początku studiów spotykamy się z pewną ich swobodą. Tak np. we wszystkich magisteriach Wydziału Matematyczno-Przyrodniczego obowiązuje egzamin z głównych zasad nauk filozoficznych (studiujący matematykę, fizykę, astronomię mogą zastąpić ten przedmiot przez logikę matematyczną). Słuchać tych wykładów można w dowolnym roku. Doświadczenie uczy, że studenci I roku mają zwykle wiele pracy, spotykając się z nową metodą nauczania i uczenia się. Mogą więc na te wykłady zapisywać się np. na II lub III roku studiów.

Wreszcie zaznaczyć należy, że jest rzeczą niezwykle pożyteczną nauka jakiegoś języka obcego. W Uniwersytecie są lektoraty wielu języków obcych. W miarę możliwości i czasu należy z nich korzystać; zdarza się bowiem nieraz, że są doskonałe podręczniki w językach obcych, a nieraz brakuje odpowiednich w języku polskim. Oprócz tego, przy opracowywaniu tematu pracy magisterskiej nieraz zjawia się konieczność przeczytania prac napisanych w językach obcych. Zwłaszcza ci, którzy myślą w przyszłości o pracy naukowej, muszą władać nawet więcej niż jednym językiem obcym.

Pamiętać też trzeba, że studenci mają prawo uczęszczania na dowolne wykłady wszystkich wydziałów. Jeżeli więc interesują kogo zagadnienia filozoficzne, czy też z dziedziny literatury, lub historii, każdy ma prawo korzystania z wykładów, które go pociągają. Pożyteczniej jednak dodatkowe te studia przesunąć na wyższe lata.

Wskazówki dla studiujących matematykę.

Na I roku studiów należy przesłuchać: „Rachunek różniczkowy i całkowity ze wstępem do analizy” i „Geometrię analityczną” oraz przerobić odpowiednie ćwiczenia. Mogą być dodatkowe wykłady, jak np. „Teoria wyznaczników”. Specjalnie dla studiujących chemię bywa ogłoszony wykład pod różnymi nazwami („Matematyka dla przyrodników”, lub „Elementy matematyki wyższej”); ponieważ jednak przejście od lekcji licealnych do wykładów uniwersyteckich następuje nieraz pewne trudności, zwłaszcza na I roku, przeto i ten wykład, jako przystępniejszy, można zalecić. Dalej należy przesłuchać „Fizykę doświadczalną” i w II semestrze przerobić ćwiczenia w pracowni. Pożytecznie jest przesłuchać „Astronomię ogólną” (można i na II roku). Podobnie kto interesuje się chemią, może przesłuchać albo „Chemię ogólną” albo „Chemię nieorganiczną”.

Na drugim roku studiów zaleca się „Algebrę wyższą” i wykładowane działy tzw. „Analizy matematycznej” (według wskazówek profesorów), dalej „Mechanikę teoretyczną” (ew. na III roku studiów); przerabiać ćwiczenia, związane z tymi przedmiotami, odrobić ćwiczenia z fizyki doświadczalnej ewentualnie ćwiczenia astronomiczne.

Na dalszych latach studenci spotykają się z wykładami z różnych dziedzin matematyki, odbywają seminaria, mają słuchać wykładów fizyki teoretycznej, czy pewnych działów astronomii, logiki matematycznej itd. Poza tym mają możliwość rozpoczęcia pracy magisterskiej, którą należy ukończyć przed przystąpieniem do egzaminu ostatecznego.

Wskazówki dla studiujących fizykę.

Na I i II roku studiów wykłady i ćwiczenia są analogiczne do tych, jakie są przewidziane dla matematyków. Wymagania z geometrii analitycznej są te same, co dla matematyków, z analizy wraz z elementami algebry wyższej cokolwiek mniejsze, przy tym egzamin ten

dzieli się na dwie części. Z fizyki doświadczalnej przerabiają studenci pracownię I, w drugim zaś roku studiów — pracownię II. Ponieważ warunkiem dopuszczenia do pracowni II jest przesłuchanie wykładu chemii nieorganicznej i zaliczenie ćwiczeń z chemicznej analizy jakościowej, przeto na I roku studiów należy przesłuchać wykłady chemii i przerobić ćwiczenia. Dalej warunkiem dopuszczenia do egzaminu z fizyki doświadczalnej jest przesłuchanie wykładu i przerobienie ćwiczeń z krystalografii, przeto należy przerobić to na I lub II kursie.

Wykładów z mechaniki teoretycznej słuchają fizycy wraz z matematykami.

Wykładów z fizyki teoretycznej słuchają studenci w ciągu 2 lat. Mogą zaczynać słuchać na II, ale lepiej na III roku studiów.

W III lub IV roku studiów studenci mogą przystąpić do pracy magisterskiej.

Wskazówki dla studiujących astronomię.

Na I i II roku studiów studenci słuchają wykładów wspólnie z matematykami zarówno z matematyki, jak z fizyki doświadczalnej, mechaniki teoretycznej, astronomii ogólnej i zdają odpowiednie egzaminy. Ponadto muszą przesłuchać astronomię sferyczną (najlepiej na II roku studiów), astronomię teoretyczną (na III roku studiów); zresztą słuchają wykładów, jakie są ogłoszone. Specjalizacja idzie w 3 kierunkach: 1) mechaniki niebios wraz z dodatkowymi przedmiotami, 2) astronomii praktycznej, 3) astrofizyki. Studiujących astronomię obowiązują ćwiczenia astronomiczne i seminaria. Ponieważ w Uniwersytecie M. Kopernika będzie uprawiana przede wszystkim astrofizyka, przeto ten kierunek studiów będzie najczęściej spotykany. W tej mierze studiujący astronomię otrzymują wskazówki od profesorów.

Wskazówki dla studiujących chemię.

Na I roku studiów studenci powinni przesłuchać wykłady i przerobić ćwiczenia: z matematyki (zwykle bywa ogłoszony specjalny kurs), z fizyki doświadczalnej (ćwiczenia w drugiej połowie I roku i w II roku), z krystalografii i mineralogii, wreszcie z chemii nieorganicznej i analitycznej (ćwiczenia z zakresu chemii ogólnej i chemii analitycznej). Odpowiednia ilość ćwiczeń bywa ogłaszana jako warunek dopuszczenia

do egzaminu. Gdyby ilość wykładów i ćwiczeń była na I roku zbyt wielka, można niektóre przenieść na rok drugi.

Na rok II przypada chemia organiczna wraz z ćwiczeniami oraz dalszy ciąg ćwiczeń rozpoczętych na roku I, wreszcie te wykłady i ćwiczenia, których nie można było przerobić na roku I.

Na rok III i IV przypadają wykłady i ćwiczenia z różnych działów chemii fizycznej i technologii chemicznej.

Pracę magisterską można wykonywać ze wszystkich dziedzin chemii po porozumieniu z profesorem. Egzamin ostateczny pozostaje w związku z pracą magisterską.

Wskazówki dla studiujących geografję.

I ROK STUDIÓW.

Słuchacz geografii uczęszcza na wykłady z geografii fizycznej i antropogeografii, odbywa ćwiczenia wzgl. wycieczki geograficzne i bierze czynny udział w proseminarium geograficznym. Przy końcu pierwszego semestru składa kolokwium z kartografii. Nadto słuchacz geografii uczęszcza na wykłady i ćwiczenia z przedmiotów pomocniczych; potrzebnych do uzyskania stopnia magistra geografii (astronomia ogólna, geologia, meteorologia, geografia roślin wzgl. geografia zwierząt, etnologia lub antropologia, zasady nauk filozoficznych) i zdaje egzaminy z powyższych przedmiotów.

II ROK STUDIÓW.

Słuchacz geografii uczęszcza w dalszym ciągu na wykłady z geografii fizycznej i antropogeografii oraz na wykłady z geografii regionalnej, odbywa ćwiczenia wzgl. wycieczki geograficzne, przewidziane dla słuchaczy II roku studiów i bierze czynny udział w proseminarium geograficznym. Nadto uczęszcza na wykłady i ćwiczenia z tych przedmiotów pomocniczych, wyżej wymienionych, z których nie zdał egzaminu, będąc na pierwszym roku studiów.

Po ukończeniu II roku studiów i odbyciu egzaminów z przedmiotów pomocniczych słuchacz geografii zdaje egzamin z geografii ogólnej u profesora geografii fizycznej, poprzedzony kolokwium z antropogeografii, składanym u profesora antropogeografii. Po złożeniu egzaminu z geografii ogólnej słuchacz geografii otrzymuje temat pracy magisterskiej.

III ROK STUDIÓW.

Słuchacz geografii uczęszcza na wykłady z geografii regionalnej, na wykłady i ćwiczenia przewidziane dla poszczególnych grup specjalizacyjnych (kartograficzna, geomorfologiczna, klimatologiczna i antropogeograficzna), na seminarium geograficzne oraz na wykłady i ćwiczenia z przedmiotu pomocniczego, obowiązującego przy danej specjalizacji (przy specjalizacji kartograficznej — matematyka dla przyrodników, przy specjalizacji geomorfologicznej — geologia regionalna, przy specjalizacji klimatologicznej — fizyka, a przy specjalizacji antropogeograficznej — ekonomia lub statystyka). Nadto słuchacz geografii uczęszcza na wykłady i ćwiczenia z przedmiotu, obranego przez niego jako poboczny przy nauczaniu w szkole średniej (np. historia, botanika, nauka o Polsce współczesnej). W ciągu III roku słuchacz geografii przygotowuje się do egzaminu z geografii regionalnej, który zdaje przy końcu III roku studiów lub na początku IV roku studiów. Słuchacz III roku bierze także udział w większych wycieczkach geograficznych.

IV ROK STUDIÓW.

Słuchacz IV roku uczęszcza na wykłady, przewidziane dla jego specjalizacji, zdaje egzamin z przedmiotu pomocniczego, wymaganego przy danej specjalizacji (patrz III rok studiów), oraz egzaminy z przedmiotu pobocznego. Nadto bierze czynny udział w seminarium geograficznym, przygotowuje pracę magisterską. Po uzyskaniu absolutorium słuchacz składa pracę magisterską do oceny w Komisji Egzaminacyjnej. Po przyjęciu pracy magisterskiej zdaje najpierw egzamin ze swej specjalizacji u profesora, pod którego kierunkiem wykonał pracę, a następnie poddaje się egzaminowi końcowemu wobec Komisji Egzaminacyjnej i uzyskuje dyplom magistra filozofii w zakresie geografii.

Wskazówki dla studiujących nauki biologiczne: botanikę, zoologię i biologię.

* Studenci, pragnący składać egzamin magisterski z którejkolwiek grupy nauk biologicznych, powinni w zasadzie odbyć te same studia na latach początkowych, tj. na I i II roku studiów, a dopiero później uwzględnić wykłady i ćwiczenia specjalne.

Na pierwszym roku studiów student powinien dążyć do zdobycia, wzgl. uzupełnienia podstawowego wykształcenia przyrodniczego,

a więc powinien wysłuchać kursu matematyki dla przyrodników, statystyki matematycznej, fizyki, chemii, botaniki ogólnej i anatomii człowieka itp. oraz odbyć ćwiczenia praktyczne z tych nauk, o ile są dla niego dostępne wprost, lub po uzyskaniu koniecznych do tego warunków (kolokwia i egzaminy).

Rok drugi powinien być poświęcony studiom geologii, zoologii systematycznej, botaniki systematycznej, embriologii ogólnej, oraz ćwiczeniom dalszym w zakresie tych nauk, a przede wszystkim winny być odrobione ćwiczenia z fizyki i chemii.

Dopiero lata trzeci i czwarty powinny być poświęcone wykładom specjalnym, przy tym specjalizacja może zdążać w kierunku osiągnięcia magisterium z botaniki, zoologii wraz z anatomią porównawczą lub biologii ogólnej. Dobór wykładów i ćwiczeń w zakresie każdej specjalności winien być dokonany w porozumieniu z profesorem reprezentującym główny kierunek specjalizacji.

Wskazówki dla studiujących geologię i paleontologię.

Studium geologii i paleontologii winno być poprzedzone przez wysłuchanie: matematyki dla przyrodników, fizyki doświadczalnej, chemii ogólnej, zoologii ogólnej i systematycznej, zasad botaniki ogólnej i systematyki, krytalografii i mineralogii, petrografii (kurs ogólny), geografii fizycznej i głównych zasad nauk filozoficznych.

Po ukończeniu studium tych przedmiotów student ma do wyboru dwie grupy:

a) Geologiczna, w której na II roku trzeba wysłuchać wykładu geologii ogólnej, na III roku wykładu geologii stratygraficznej i odbyć ćwiczenia geologiczne dla młodszych, oraz wykładu paleontologii i odbyć ćwiczenia paleontologiczne, na IV roku — wykładów geologii regionalnej i geologii Polski, oraz odbyć ćwiczenia geologiczne dla starszych. Wskazane są nadto specjalne wykłady z geologii, ogłaszane w programie.

b) Paleontologiczna, ze studiami wstępnymi tymi samymi co i dla geologii. Prócz tego wysłuchane być muszą na III roku: anatomia porównawcza, geografia zwierząt i roślin, a na IV roku studiów odbyte być muszą ćwiczenia paleontologiczne dla starszych.

Sposób i następstwo studium geologii dla magisterium działu mat.-przyr. regulują przepisy o magisteriach.

Na ćwiczenia geologiczne przyjmuje się tylko tych studentów, którzy zdali kolokwium z geologii ogólnej.

WYDZIAŁ PRAWNO-EKONOMICZNY
SPIS WYKŁADÓW
ROK I.

Dr Eugeniusz Bautro.

Wstęp do nauk prawnych,

2 godz. tyg.: poniedziałek 17—19, Mała Aula.

Prof. zwyczaj. dr Michał Wyszyński.

Prawo rzymskie,

2 godz. tyg.: czwartek 10—12, Mała Aula.

Seminarium prawa rzymskiego,

2 godz. tyg.: czwartek 17—19, (lokal Zakładu Prawa Rzymskiego).

Zast. Prof. dr Witold Lis Olszewski.

Prawo rzymskie,

3 godz. tyg.: wtorek, środa, sobota 10—11, Mała Aula.

Ćwiczenia z prawa rzymskiego,

wspólnie ze st. asyst. mgr Eugenią Gumowską

2 godz. tyg.

Prof. zwyczaj. dr Wojciech Hejnosz.

Podstawowe zagadnienia z historii ustroju Polski,

4 godz. tyg.: poniedziałek, wtorek, środa, czwartek 8—9, Mała Aula.

I. *Wstęp do historii źródeł dawnego prawa polskiego,*

1 godz. tyg.: piątek 8—9, Mała Aula.

II. *Powstanie i rozwój poddaństwa chłopów w dawnej Polsce,*

1 godz. tyg.: piątek 8—9, Mała Aula.

Ćwiczenia z historii prawa polskiego,

wspólnie z adiunktem dr Janem Gerlachem,

2 godz. tyg.: (lokal, dzień i godziny będą podane później).

Proseminarium z historii prawa polskiego,

2 godz. tyg.

Prof. zwyczaj. dr Karol Wilhelm Koranyi.

Historia ustroju państw zachodnio-europejskich,
4 godz. tyg.: poniedziałek, wtorek, środa, czwartek 9—10, Mała
Aula.

I. *Historia prawa morskiego,*
1 godz. tyg.: poniedziałek 10—11, Mała Aula.

II. *Historia procesu,*
1 godz. tyg.: poniedziałek 10—11, Mała Aula.

Ćwiczenia z historii prawa na Zachodzie Europy,
wspólnie ze st. asyst. mgr Tadeuszem Cieślakiem i st. asyst.
Zbigniewem Zdrójkowskim,
2 godz. tyg.

*Seminarium historii prawa na Zachodzie Europy (dla studentów,
którzy mają I egzamin roczny),*
2 godz. tyg.

Zast. Prof. Adolf Tokarski.

Ekonomia polityczna I,
3 godz. tyg.: piątek 8—11, Mała Aula.

Ćwiczenia z ekonomii politycznej,
wspólnie ze st. asyst. mgr Marianem Mederem i ml. asyst.
Albinem Holakiem,
2 godz. tyg.

R O K II.

Zast. Prof. Adolf Tokarski.

Ekonomia polityczna II,
2 godz. tyg.: sobota 8—10 (lokal będzie podany później).

Ćwiczenia z ekonomii politycznej,
wspólnie ze st. asyst. mgr Marianem Mederem i ml. asyst.
Albinem Holakiem,
2 godz. tyg.

Dr Marian Pospieszalski.

Prawo państwowe i nauka o państwie,
5 godz. tyg.

Ćwiczenia z prawa państwowego,
wspólnie z adiunktem dr Waldemarem Voisé i mł. asyst.
Janem Grzęskim,
2 godz. tyg.

Prof. nadzw. dr Władysław Namysłowski.

Prawo narodów,
4 godz. tyg.: czwartek, piątek 15—17 (lokal będzie podany później).

Ćwiczenia z prawa narodów,
wspólnie ze st. asyst. mgr Wacławem Zarzyckim,
2 godz. tyg.: sobota 15—17, (lokal będzie podany później).

Dr Stefan Dembiński.

Prawo cywilne I,
4 godz. tyg.: wtorek, piątek 16—18, (lokal będzie podany później).

Ćwiczenia z prawa cywilnego,
wspólnie ze st. asyst. mgr Adolfem Donathem i st. asyst.
mgr Marianem Wilewskim,
2 godz. tyg.: wtorek 17—19, (lokal będzie podany później).

Prof. zwycz. dr Michał Wyszwiński.

Stosunek Kościoła do państwa,
3 godz. tyg.: czwartek 8—10, piątek 9—10, (lokal będzie podany później).

R O K III.

Stefan Michałek.

Prawo cywilne II,
4 godz. tyg.: poniedziałek 15—17, środa 18—20, (lokal będzie podany później).

Ćwiczenia z prawa cywilnego,
wspólnie ze st. asyst. mgr Adolfem Donathem i st. asyst.
mgr Marianem Wilewskim,
2 godz. tyg.

Antoni Balcerzyk.

Prawo i postępowanie karne,
5 godz. tyg.

Ćwiczenia z prawa i postępowania karnego,
wspólnie ze st. asyst. mgr. Glebieszem Mironowicz-Sotnikowem,
2 godz. tyg.

Prof. nadzw. dr Leon Kurowski.

Skarbowość i prawo skarbowe,

4 godz. tyg.: sobota 16—18, niedziela 9—11, sala III.

Ćwiczenia ze skarbowości i prawa skarbowego,

2 godz. tyg.: sobota 18—20, (lokal, będzie podany później).

Zast. prof. mgr Witold Reiss.

Nauka administracji,

2 godz. tyg.: wtorek 17—19, Collegium Maius, pok. 21.

Prawo administracyjne,

3 godz. tyg.: środa 17—19, czwartek 17—18, Collegium Maius, pok. 21.

Ćwiczenia z prawa administracyjnego,
wspólnie ze st. asyst. mgr Kazimierzem Sandem,

2 godz. tyg.: poniedziałek 18—20, Collegium Maius, pok. 21.

Zast. prof. dr Stefan Prószyński.

I. *Teoria statystyki,*

3 godz. tyg.: poniedziałek 16—18, środa 19—20, Sala IX.

II. *Statystyka praktyczna,*

3 godz. tyg.: poniedziałek 16—18, środa 19—20, Sala IX.

Ćwiczenia ze statystyki,
wspólnie z adiunktem dr Władysławem Kossem,

2 godz. tyg.

Prof. nadzw. dr Tadeusz Szczurkiewicz.

Założenia metodologiczne i teorie socjologii w XIX i XX w.,

2 godz. tyg.: poniedziałki 17—19, Sala X.

R O K IV.

Dr Stefan Dembiński.

Prawo cywilne I.

4 godz. tyg.: wtorek 16—18, piątek 16—18, (lokal będzie podany później).

Ćwiczenia z prawa cywilnego,

2 godz. tyg.: wtorek 17—19, (lokal będzie podany później).

Stefan Michałek.

Prawo cywilne II,

4 godz. tyg.: poniedziałek 15—17, środa 18—20 (lokal będzie podany później).

Ćwiczenia z prawa cywilnego,

2 godz. tyg.

Zast. prof. dr Stefan Buczkowski.

Prawo wekslowe i handlowe,

3 godz. tyg.: sobota 17—20, Sala IV.

Ćwiczenia z prawa handlowego.

1 godz. tyg.: poniedziałek 11—12, (lokal będzie podany później).

Prof. nadzw. dr Władysław Namysłowski.

Prawo międzynarodowe prywatne,

1 godz. tyg.: poniedziałek 11—12, Sala X.

Ćwiczenia z prawa międzynarodowego prywatnego,

2 godz. tyg.

Zast. prof. dr Witold Lis Olszewski.

Proces cywilny,

5 godz. tyg.: wtorek, środa, czwartek 9—10, piątek 8—9, sobota 10—11 (lokal będzie podany później).

*Ćwiczenia z procesu cywilnego,*wspólnie z adiunktem dr Marianem Radwańskim,
2 godz. tyg.: środa 16—18, (lokal będzie podany później).

Prof. nadzw. dr Tadeusz Szczurkiewicz.

I. *Socjologia. Zarys systematyczny,*

3 godz. tyg.: wtorek 16—18, środa 16—17, Sala IV.

I. *Ćwiczenia,*

2 godz. tyg.: środa 17—19, Collegium Maius, pok. 23.

II. *Socjologia. Zarys systematyczny,*

2 godz. tyg.: wtorek 16—18, (lokal będzie podany później).

II. *Socjologia liberalizmu i konserwatyzmu,*

1 godz. tyg.: środa 16—17, (lokal będzie podany później).

II. *Seminarium socjologiczne,*

2 godz. tyg.: środa 17—19, (lokal będzie podany później).

O B J A Ś N I E N I A

w sprawie ćwiczeń obowiązkowych na Wydziale Prawa U.M.K.

1. Każdy student obowiązany jest przez cały czas studiów brać każdego roku udział co najmniej w ćwiczeniach z dwóch przedmiotów w wymiarze po 2 godziny tygodniowo.

2. Student obowiązany jest przed dopuszczeniem do egzaminu rocznego wykazać, że obowiązkowi temu uczynił zadość.

3. Dowód dopełnienia tego obowiązku zastąpić może także przedłożenie świadectwa seminaryjnego, że student w danym roku pracował w seminarium z jakiegokolwiek przedmiotu, chociażby nie objętego egzaminem właściwego roku studiów.

4. Student w czasie swych studiów musi brać udział obowiązkowo w jednym ćwiczeniu w grupie przedmiotów historycznych, w jednym ćwiczeniu z grupy nauk ekonomiczno-skarbowych, w jednym ćwiczeniu z grupy nauk cywilistycznych, oraz w jednym ćwiczeniu z grupy nauk prawno-publicznych. Inne ćwiczenia wybiera student dowolnie zależnie od swego zamiłowania.

5. Student, który na żadne ćwiczenia nie uzyskał przyjęcia, zgłasza się u Dziekana, który wyda odpowiednie zarządzenie.

6. Ćwiczenia, na które student został przyjęty, wpisuje się do indeksu przy wpisie normalnym lub dodatkowym (zmiana wpisów).

7. Student obowiązany jest do pilnego i stałego uczęszczania na ćwiczenia.

8. Obecność może być kontrolowana każdym razem przez odczytywanie listy imiennej, lub przez podpis w liście kontrolnej.

Student, który nie dopełnia obowiązku określonego w ustępie 7 zostanie przez profesora z ćwiczeń skreślony.

W szczególności nastąpi wykreślenie:

a) po czterech absencjach, jeżeli okres obowiązkowych ćwiczeń obejmuje jedno półrocze;

- b) po siedmiu absencjach, jeżeli okres ten obejmuje dwa półroczia.
- c) skreślenie może nastąpić po jednej absencji, jeżeli dotyczy ona posiedzenia, na którym student miał przedstawić referat.

9. Student jest obowiązany do czynnego udziału w ćwiczeniach tj. do starannego i sumiennego przygotowania się z tematu podanego na każde zebranie.

10. Opracowanie tematu może być według zarządzenia profesora bądź ustne, bądź pisemne.

11. Student przyjęty na ćwiczenia ma prawo korzystania z urzędzeń, pracowni i biblioteki odnośnego zakładu (seminarium), winien jednak stosować się ściśle do przepisów porządkowych, wydanych przez kierownika zakładu. Za niestosowanie się, pomimo upomnienia, do tych przepisów, może profesor wyłączyć studenta od prawa korzystania z urzędzeń zakładu, stale lub czasowo, niezależnie od ewentualnego skierowania powyższych wykroczeń na drogę dyscyplinarną.

12. Student, który odbył prawidłowo przepisany kurs ćwiczeń ma prawo do poświadczenia tego w indeksie (podpis frekwencji).

WYDZIAŁ SZTUK PIĘKNYCH
SPIS WYKŁADÓW
KURS I.

Prof. zwyczaj. Tymon Niesiołowski.

Ćwiczenia z malarstwa (akt i głowa),

12 godz. tyg.: poniedziałki i środy 11—13, wtorki i czwartki
9—13, pok. 38, Collegium Maius.

Prof. nadzwyczaj. Jan Wodyński.

Ćwiczenia z malarstwa (akt i głowa)

12 godz. tyg.: poniedziałki i środy 11—13, wtorki i czwartki
9—13, pok. 37, Collegium Maius.

Prof. zwyczaj. Bronisław Jamontt.

Ćwiczenia z malarstwa (martwa natura, pejzaż),

4 godz. tyg.: soboty 9—13, pok. 36, Coll. Maius.

Prof. nadzwyczaj. Stanisław Horno-Popławski.

Ćwiczenia z modelowania,

4 godz. tyg.: piątki 9—13, Pracownia rzeźby.

Prof. zwyczaj. Stefan Narewski.

Nauka o stylach, wykład i ćwiczenia,

2 godz. tyg.: środy 18—20, pok. 53, Collegium Maius.

Prof. nadzwyczaj. Konrad Dargiewicz
wraz ze st. asyst. Felicją Kossowską.

Ćwiczenia z rysunku,

10 godz. tyg.: codziennie prócz soboty 16—18, pok. 53, Colle-
gium Maius.

Prof. kontrakt. Jerzy Remer.

Wstęp do zabytkoznawstwa,

1 godz. tyg.: soboty 11—12.

Zast. prof. dr Witold Sylwanowicz.

Anatomia plastyczna, wykład i ćwiczenia,

2 godz. tyg.: czwartki 18—20, pok. 53, Collegium Maius.

St. asyst. Józef Kozłowski.

Zasady perspektywy stosowanej,

1 godz. tyg.: poniedziałki 18—19, pok. 53, Collegium Maius.

St. asyst. Adam Krzemień.

Technologia materiałów rzeźbiarskich i dekoracja wnętrza,

2 godz. tyg.

Pracownia doświadczalna,

2 godz. tyg.

St. asyst. dr Jadwiga Pawłowska.

Wstęp do historii sztuki,

3 godz. tyg.: poniedziałki, środy i soboty 10—11, sala VII.

Art. malarz Leonard Torwirt.

Technologia materiałów,

2 godz. tyg.: wtorki 18—20, pok. 53, Collegium Maius.

KURS II.

Prof. zwyczaj. Tymon Niesiołowski.

Ćwiczenia z malarstwa (akt i głowa),

16 godz. tyg.: codziennie prócz piątku i soboty 9—13, pok. 38, Collegium Maius.

Ćwiczenia z rysunku,

10 godz. tyg.: codziennie, prócz soboty 16—18, pok. 38, Collegium Maius.

Prof. nadzwyczaj. Jan Wodyński.

Ćwiczenia z malarstwa (akt i głowa),

16 godz. tyg.: codziennie prócz piątku i soboty 9—13, pok. 37, Collegium Maius.

Ćwiczenia z rysunku,

10 godz. tyg.: codziennie prócz soboty 16—18, pok. 37, Collegium Maius.

Prof. zwyczaj. Bronisław Jamontt.

Ćwiczenia z malarstwa (martwa natura, pejzaż),

4 godz. tyg.: soboty 9—13, pok. 36, Coll. Maius.

Prof. nadzwyczaj. Stanisław Horno-Popławski.

Ćwiczenia z modelowania,

4 godz. tyg.: piątki 9—13, Pracownia rzeźby.

Prof. zwyczaj. Stefan Narębski.

Nauka o stylach, wykład i ćwiczenia,
2 godz. tyg.: środy 18—20, pok. 53, Collegium Maius.

Prof. nadzwyczaj. Jerzy Hoppen.

Grafika i liternictwo,
4 godz. tyg.: poniedziałki i środy 14—16.

Prof. kontrakt. Jerzy Remer.

Zabytki sztuki w Polsce wieków średnich,
2 godz. tyg.: piątki 18—20, pok. 53, Collegium Maius.

Zast. prof. dr Witold Sylwanowicz.

Anatomia plastyczna, wykłady i ćwiczenia,
2 godz. tyg.: czwartki 18—20, pok. 53, Collegium Maius.

St. asyst. Józef Kozłowski.

Zasady perspektywy stosowanej i liternictwa,
1 godz. tyg.: poniedziałki 18—19, pok. 53, Collegium Maius.

St. asyst. Adam Krzemień.

Technologia materiałów rzeźbiarskich i dekoracja wnętrza,
2 godz. tyg.

Pracownia doświadczalna,
2 godz. tyg.

Art. malarz Leonard Torwirt.

Technologia materiałów,
2 godz. tyg.: wtorki 18—29, pok. 53, Collegium Maius.

KURS III.

Prof. zwyczaj. Tymon Niesiołowski.

Ćwiczenia z malarstwa (akt, głowa),
29 godz. tyg.: codziennie prócz soboty 9—13, pok. 38, Coll. Maius.

Ćwiczenia z rysunku,
10 godz. tyg.: codziennie prócz soboty 16—18, pok. 38, Collegium Maius.

Prof. nadzwyczaj. Jan Wodyński.

Ćwiczenia z malarstwa (akt, głowa),
20 godz. tyg.: codziennie prócz soboty 9—13, pok. 37, Coll. Maius.

Ćwiczenia z rysunku,
10 godz. tyg.: codziennie prócz soboty 16—18, pok. 37, Coll. Maius.

Prof. zwyczaj. Bronisław Jamontt.

Ćwiczenia z malarstwa (martwa natura, pejzaż),

16 godz. tyg.: codziennie prócz piątku i soboty 9—13, pok. 36, Collegium Maius.

Prof. nadzwyczaj. Stanisław Horno-Popławski.

Ćwiczenia z modelowania,

20 godz. tyg.: codziennie prócz soboty 9—13, Pracownia rzeźby.

Prof. zwyczaj. Stefan Narębski.

Projektowanie wnętrza i kompozycja brył i płaszczyzn,

20 godz. tyg.: codziennie prócz soboty 9—13, pok. 4, Coll. Maius.

Prof. kontrakt. Jerzy Remer.

Teoretyczne podstawy konserwatorstwa część I,

2 godz. tyg.: soboty 16—18.

Ćwiczenia z konserwacji zabytków sztuki,

1 godz. tyg.: soboty 12—13.

Prof. nadzwyczaj. Konrad Dargiewicz.

Malarstwo witrażowe,

20 godz. tyg.: codziennie prócz soboty 9—13, pok. 55, Coll. Maius.

Prof. nadzwyczaj. Jerzy Hoppen.

Grafika użytkowa,

6 godz. tyg.: wtorek 14—16, czwartek 14—16 i piątek 16—18.

Art. malarz Leonard Torwirt.

Technologia materiałów szczegółowa,

2 godz. tyg.: wtorki 18—20, pok. 53, Collegium Maius.

Prof. zwyczaj. dr Stefan Srebrny.

Podstawowe elementy twórcze kultury antycznej,

1 godz. tyg.: piątki 15—16 (na Wydziale Humanistycznym).

KURS IV.

Prof. zwyczaj. Tymon Niesiołowski.

Ćwiczenia z malarstwa (akt, głowa),

18 godz. tyg.: poniedziałki, czwartki i piątki 9—13, wtorki i środy 10—13, pok. 38, Collegium Maius.

Ćwiczenia z rysunku,

10 godz. tyg.: codziennie prócz soboty 16—18, pok. 38, Collegium Maius.

Prof. nadzwycz. Jan Wodyński.

Ćwiczenia z malarstwa (akt, głowa),

18 godz. tyg.: poniedziałki, czwartki i piątki 9—13, wtorki i środy 10—13, pok. 37, Collegium Maius.

Ćwiczenia z rysunku,

10 godz. tyg.: codziennie prócz soboty 16—18, sala 37, Collegium Maius.

Prof. zwycz. Bronisław Jamontt.

Ćwiczenia z malarstwa (martwa natura, pejzaż),

14 godz. tyg.: poniedziałki i czwartki 9—13, wtorki i środy 10—13, pok. 36, Coll. Maius.

Prof. nadzwycz. Stanisław Horno-Popławski.

Ćwiczenia z modelowania,

18 godz. tyg.: poniedziałki, czwartki i piątki 9—13, wtorki i środy 10—13, Pracownia rzeźby.

Prof. kontrakt. Jerzy Remer.

Teoretyczne podstawy konserwatorstwa część II,

2 godz. tyg.: soboty 9—11.

Ćwiczenia z zakresu konserwacji zabytków sztuki,

1 godz. tyg.: soboty 12—13.

Prof. zwycz. Stefan Narebski.

Projektowanie wnętrza i kompozycja brył i płaszczyzn,

18 godz. tyg.: poniedziałki, czwartki i piątki 9—13, wtorki i środy 10—13, pok. 4, Coll. Maius.

Prof. nadzwycz. Konrad Dargiewicz.

Malarstwo witrażowe.

18 godz. tyg.: poniedziałki, czwartki i piątki 9—13, wtorki i środy 10—13, pok. 55, Coll. Maius.

Prof. nadzwycz. Jerzy Hoppen.

Grafika użytkowa,

6 godz. tyg.: wtorki, czwartki i piątki 14—16.

Prof. zwycz. dr Kazimierz Hartleb.

Czasy i ludzie włoskiego renesansu,

2 godz. tyg.: wtorki i środy 9—10, (na Wydziale Humanistycznym).

OBJAŚNIENIA

w sprawie studiów na Wydziale Sztuk Pięknych Uniwersytetu M. Kopernika w Toruniu.

Studia na Wydziale Sztuk Pięknych U.M.K. trwają 5 lat z tym, że drugi semestr V-go roku jest przeznaczony na wykonanie pracy dyplomowej z obranej specjalności.

Słuchacze I i II roku studiów na Wydziale Sztuk Pięknych obowiązani są do słuchania wykładów i odbycia ćwiczeń z następujących przedmiotów:

- a) rysunek aktu, głowy
- b) malarstwo figuralne
- c) malarstwo pejzażowe i martwej natury
- d) podstawy perspektywy i liternictwa
- e) projektowanie brył i płaszczyzn
- f) rzeźba,
- g) historia sztuki
- h) anatomia plastyczna
- i) technologia materiałów
- j) zabytkoznawstwo i konserwatorstwo
- k) wstęp do historii sztuki.

Od III roku studiów słuchacze według swego wyboru wybierają specjalności:

- a) malarstwo figuralne
 - b) malarstwo dekoracyjne
 - c) malarstwo pejzażowe
 - d) grafikę
 - e) rzeźbę
 - f) witrażnictwo
 - g) zabytkoznawstwo i konserwatorstwo
 - h) projektowanie wnętrz.
-

WSTĘPNY ROK STUDIÓW

Kurs humanistyczny (dla wydziałów Humanistycznego, Prawno-Ekonomicznego i Sztuk Pięknych) obejmuje następujące przedmioty: język polski 6 godzin tygodniowo, język łaciński 6 g., język obcy nowożytny (angielski, francuski, niemiecki lub rosyjski do wyboru) 3 g., historia 6 g., geografia 2 g., matematyka 3 g. propedeutyka filozofii 4 g., razem 30 godzin tygodniowo.

Kurs matematyczno-przyrodniczy (dla wydziału Matematyczno-Przyrodniczego) dzieli się na sekcje, matematyczno-fizyczną i biologiczną. Sekcja matematyczno-fizyczna obejmuje przedmioty: matematyka 5 g., fizyka 4 g., chemia 4 g., biologia 3 g., astronomia 2 g., język polski 3 g., język obcy nowożytny 3 g., historia 3 g., propedeutyka 2 g., razem 29 godzin tygodniowo. Sekcja biologiczna obejmuje przedmioty: matematyka 3 g., fizyka 4 g., chemia 4 g., biologia 5 g., geografia 2 g., język polski 3 g., język obcy 3 g., historia 3 g., propedeutyka filozofii 2 g., razem 29 godzin tygodniowo.

Kierownik Prof. dr Władysław Dziewulski.

Wychowawcy: Kursu humanistycznego adiunkt dr Jan Gerlach,
Kursu matematyczno-przyrodniczego prof. gimn.
Jan Szczurkiewicz.

Wykładowcy: Mgr Indan Franciszek, propedeutyka filozofii.
Mgr Ciopa Aleksander, matematyka.
Prof. gimn. Szczurkiewicz Jan, matematyka.
Dr Szeligowski Stanisław, astronomia.
Prof. gimn. Kowal Jan, fizyka.
Mgr Ulińska Alina, chemia.
Dr Sienicka Antonina, biologia.
Dr Okołowicz Wincenty, geografia.
Dr Gerlach Jan, historia.
Dr Dygdała Adam, historia.
Dr Sławińska Irena, język polski.

Prof. gimn. Budkowska Janina, język polski.

Mgr Zgorzelski Czesław, język polski.

Prof. gimn. Neuman Zofia, język łaciński.

Żagiell Helena, język angielski.

Mgr Wołczacka Władysława, język francuski.

Dzikowska Herta, język rosyjski i język niemiecki.

Lekcje na kursach roku wstępnego odbywają się codziennie od godziny 15. do godziny 20 w salach I i II.



K. 1436/53

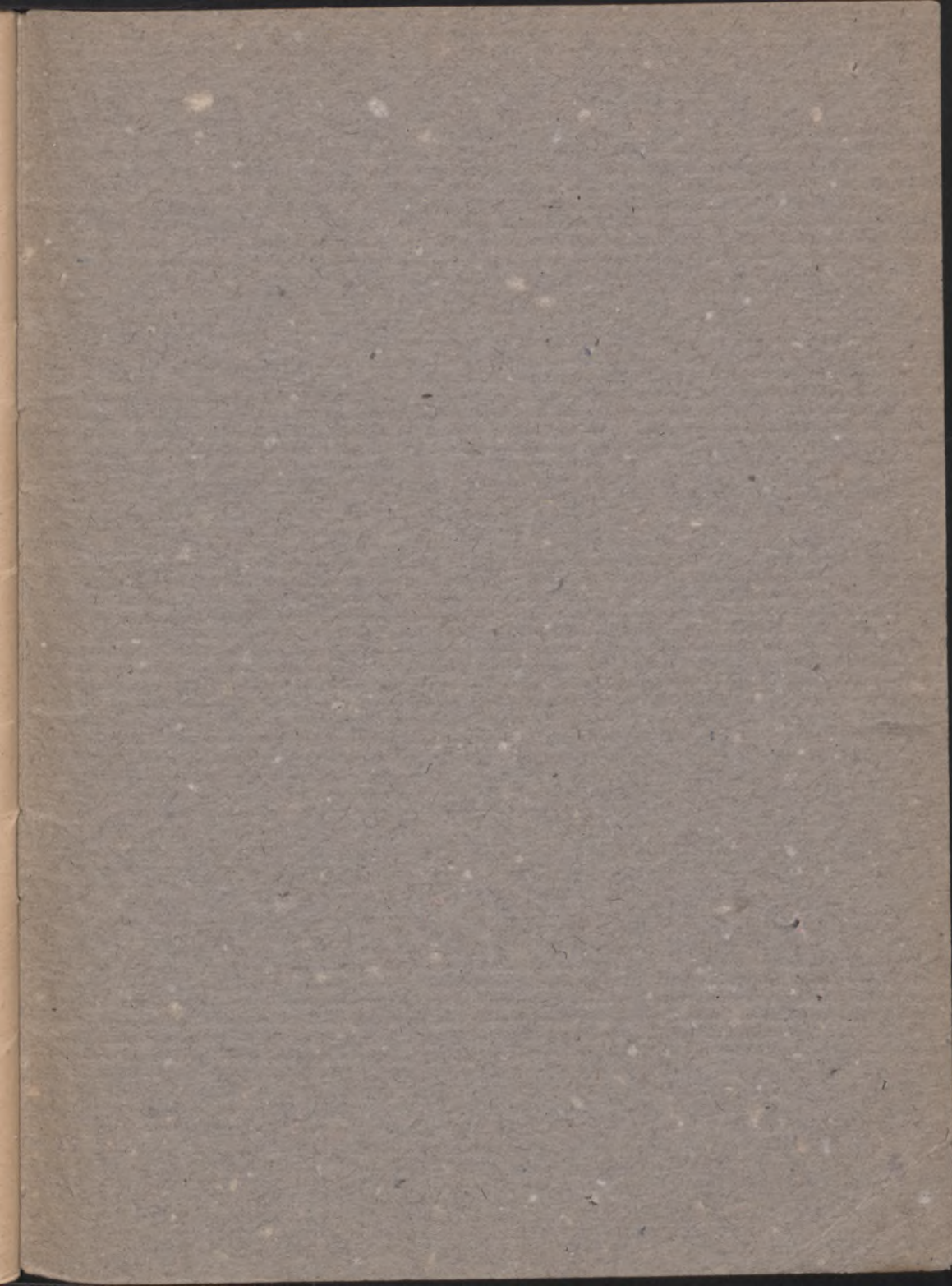
Biblioteka Główna UMK



300047542522

Treść

	str.
Senat Akademicki	3
Informacje ogólne	5
Warunki wstąpienia i wpis na wykłady	7
Wydział Humanistyczny	
Spis wykładów	9
Objaśnienia w sprawie studiów	25
Wydział Matematyczno-Przyrodniczy	
Spis wykładów	34
Objaśnienia w sprawie studiów	43
Wydział Prawno-Ekonomiczny	
Spis wykładów	49
Objaśnienia w sprawie studiów	54
Wydział Sztuk Pięknych	
Spis wykładów	56
Objaśnienia w sprawie studiów	61
Wstępny rok studiów	62



Biblioteka Główna UMK



300047542522