

02 4264 / 1948/49

UNIwersytet Mikołaja Kopernika w Toruniu

S P I S
W Y K Ł A D Ó W

NA ROK AKADEMICKI 1948/49

TORUŃ

1948

PAŃSTWOWE TORUŃSKIE ZAKŁADY GRAFICZNE TORUŃ, RABIAŃSKA 15/17

THE UNIVERSITY OF CHICAGO PRESS

UNIwersytet MIKOŁAJA KOPERNIKA W TORUNIU

S P I S
W Y K Ł A D Ó W

NA ROK AKADEMICKI 1948/49

TORUŃ

1948

PAŃSTWOWE TORUŃSKIE ZAKŁADY GRAFICZNE TORUŃ, RABIAŃSKA 15/17

024264

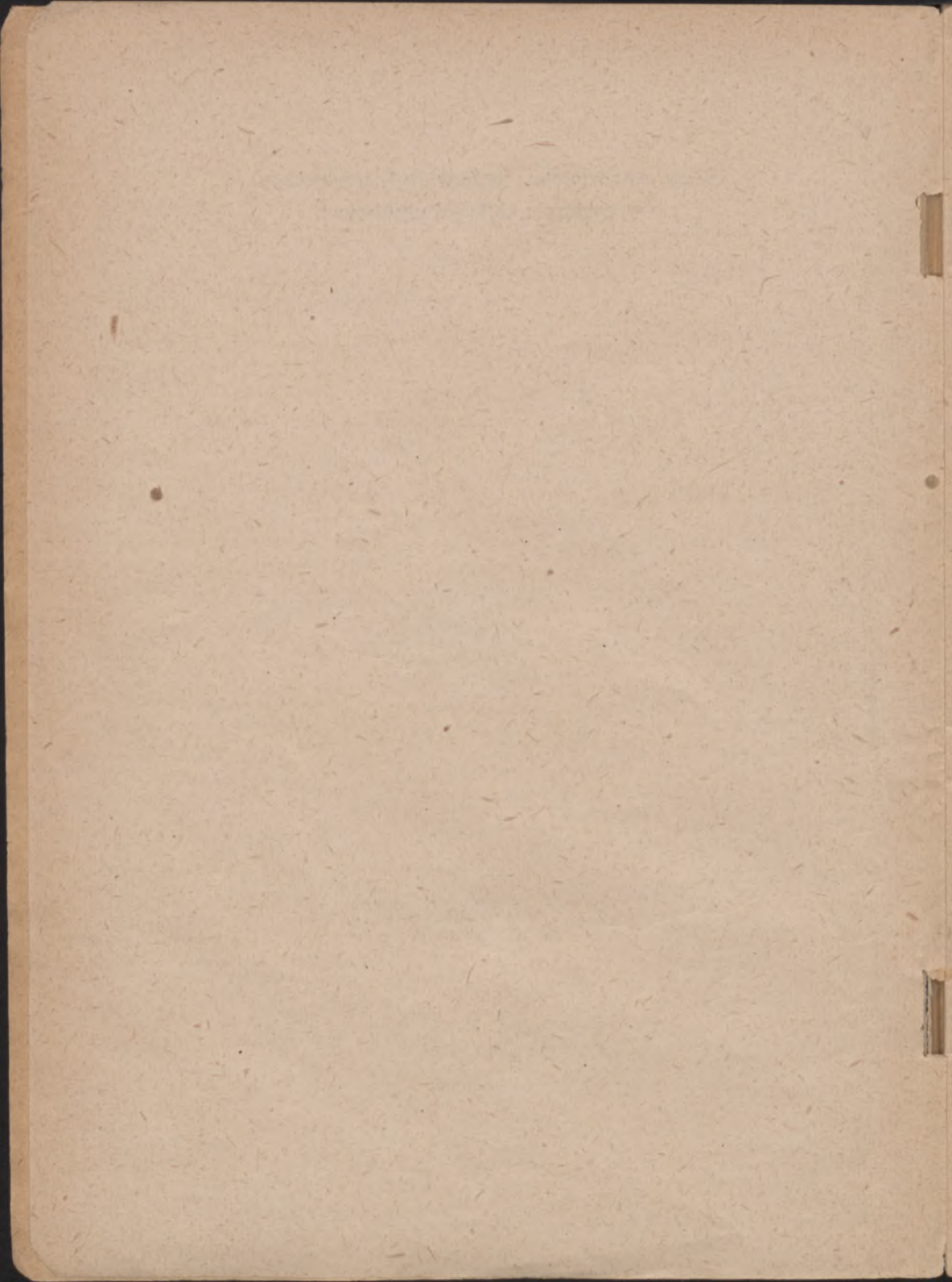


Zakład Prawa Karnego
Uniwersytetu M. Kopernika
w Toruniu

Nakład 3000 egz. — Papier druk. satyn. 70 g — Form. 61 x 86 cm
Nr zam. 2145 — 7. 8. 48

E-483951

Senat Akademicki i urzędy będą umieszczone
w osobnym składzie osobowym



INFORMACJE OGÓLNE

Rok akademicki rozpoczyna się 1 września i dzieli się na okresy wykładów i ćwiczeń oraz okresy ferii. Wykłady i ćwiczenia obejmują trzy trymestry. Pierwszy trwa od 1 października do 15 grudnia, drugi od 8 stycznia do 27 marca, trzeci od 25 kwietnia do końca czerwca.

Wolne od zajęć są niedziele i święta uroczyste (1 i 2 listopada, 8 grudnia, 2 lutego, Popielec, Wniebowstąpienie Pańskie, drugi dzień Zielonych Świąt, Boże Ciało i 29 czerwca). Wolne są też dni świąt narodowych i państwowych obchodzone uroczystościami. Poza tym Rektorowi przysługuje prawo wyznaczania trzech dni w ciągu roku jako wolnych od zajęć.

Zakłady naukowe oraz biura Uniwersytetu czynne są w ciągu całego roku.

BUDYNKI UNIWERSYTETU:

COLLEGIUM MAIUS, Fosa Staromiejska 3, mieści Rektorat, Dziekanaty i wszystkie biura uniwersyteckie, zakłady Wydziału Humanistycznego, Aulę i sale wykładowe I—VII.

COLLEGIUM MINUS, Fosa Staromiejska 1, mieści zakłady Wydziału Prawno-Ekonomicznego, Małą Aulę i sale wykładowe VIII—XI.

Zakłady Wydziału Matematyczno-Przyrodniczego mieszczą się przeważnie w gmachu przy ul. Sienkiewicza 30/32, obejmują sale wykładowe XII—XIV, nadto przy ul. Danielewskiego 6 (Zakład Zoologii), przy ul. Grudziądzkiej (róg Legionów) (Zakłady Chemiczne) oraz przy ul. Mickiewicza 61 (Zakłady Geografii).

Budynek przy ul. Moniuszki 10 zajęty jest przez Wydział Sztuk Pięknych.

Biblioteka Uniwersytecka mieści się przy ul. Szopena 12 - 18.

Zastrzega się możliwość zmian i uzupełnień w niniejszym spisie wykładów. Zmiany takie będą podawane do wiadomości ogólnej przez zawiadomienia na tablicach ogłoszeń dziekańskich.

Oznaczenie pory i miejsca wykładów, przy których nie podano godzin i sali, nastąpi w dodatkowych ogłoszeniach na tablicach po rozpoczęciu roku akademickiego.

WARUNKI WSTĄPIENIA NA UNIWERSYTET I WPIS NA WYKŁADY

I. Na podstawie Rozporządzenia Ministra Oświaty z dnia 19 maja 1948 r. Nr IV. R-3762/48 oraz Zarządzenia Ministra Oświaty z dnia 3 lipca 1948 r. Nr IV. R-5833/48 kandydaci ubiegający się o przyjęcie na I rok studiów w Uniwersytecie M. Kopernika w Toruniu winni w terminie od 15. VIII. do 28. VIII. 1948 r. złożyć podania we właściwych Dziekanatach Uniwersytetu o przyjęcie.

II. Podstawą przyjęcia na I rok studiów będzie na wszystkich Wydziałach egzamin wstępny:

- a) pisemny — na temat związany z kierunkiem studiów,
- b) ustny — z nauki o Polsce Współczesnej,
- c) na sekcjach matematyczno-fizycznych Wydziałów Matematyczno-Przyrodniczych — pisemny z matematyki.

Na Wydziale Sztuk Pięknych egzamin pisemny z rysunku odręcznego.

III. Od egzaminu są zwolnieni absolwenci wstępnego roku studiów, którzy zdali egzamin końcowy i zostali zakwalifikowani na dany Wydział, oraz kandydaci do kompanii akademickich, zakwalifikowani przez Ministerstwo Obrony Narodowej.

Absolwenci wstępnego roku i kandydaci do kompanii akademickich Ministerstwa Obrony Narodowej składają przy zgłoszeniu:

- a) świadectwo ukończenia wstępnego roku studiów lub zaświadczenie zakwalifikowania przez Ministerstwo Obrony Narodowej,
- b) kwestionariusz,
- c) kwit Kwestury z uiszczenia opłat manipulacyjnych,
- d) dokument wojskowy, jeżeli są w wieku poborowym,
- e) 3 fotografie.

IV. Wszyscy inni kandydaci załączają do podania o przyjęcie następujące dokumenty:

- a) własnoręcznie napisany życiorys,
- b) kwestionariusz,
- c) świadectwo dojrzałości albo zaświadczenie Państwowej Komisji Weryfikacyjno-Kwalifikacyjnej, stwierdzające prawo wstępu na I rok studiów, w oryginale lub odpisie (oryginał winien być złożony przed immatrykulacją). Kandydaci, którzy mają składać egzamin dojrzałości jako eksterni przed Komisją Egzaminacyjną przy Kuratorium w terminie jesiennym, winni przedstawić zaświadczenie z Kuratorium, że złożyli podanie o dopuszczenie do egzaminu.
- d) 3 fotografie,
- e) dokument wojskowy, jeżeli są w wieku poborowym,
- f) świadectwo moralności, wystawione przez Starostwo miejsca zamieszkania. Do złożenia świadectwa moralności nie są obowiązani kandydaci, którzy ukończyli liceum zwykle (nie dla roslých) w 1948 r.
- g) 1) kwit Kwestury z uiszczenia opłat manipulacyjnych,
2) kwit Kwestury z uiszczenia opłat za badanie lekarskie,
3) kwit Kwestury z uiszczenia opłat egzaminacyjnych lub udokumentowane podanie o zwolnienie od opłat,
- h) ponadto:
 - 1) dzieci robotników, chłopów oraz inteligencji pracującej ze środowisk o utrudnionym dostępie do kultury składają zaświadczenia wystawione przez organizacje lokalne, a poświadczone przez Komisje Okręgowe Związków Zawodowych, lub wojewódzkie zarządy Związków Samopomocy Chłopskiej.
Zaświadczenia te winny zawierać:
 - a) charakterystykę środowiska kandydata,
 - b) zawód i stan majątkowy rodziców,
 - c) charakterystykę kandydata.
 - 2) Młodzież autochtoniczna składa zaświadczenia Polskiego Związku Zachodniego.

- 3) Czynni i byli żołnierze z czasów wojny składają zaświadczenia władz wojskowych.
- 4) Zasłużeni w pracy społecznej, organizacjach młodzieżowych składają zaświadczenie wystawione przez władze lokalne a poświadczone przez organy wojewódzkie organizacji młodzieżowych, zawierające czasokres przynależności do danej organizacji oraz charakterystykę kandydata.
- 5) Osoby pracujące zawodowo lub mające poza sobą odbyłą praktykę zawodową związaną z kierunkiem studiów oraz nauczyciele składają zaświadczenia pracy lub odbytej praktyki. Zaświadczenia te winny zawierać charakterystykę kandydata oraz czasokres pracy lub odbytej praktyki.

V. Wszyscy kandydaci, także zwolnieni od egzaminu, wpłacają opłaty manipulacyjne w wysokości 150 zł.

Kandydaci poddający się badaniu lekarskiemu w Opiece Zdrowotnej (ul. Mickiewicza 2/4) wpłacają w kasie Kwestury 200 zł.

Kandydaci składający egzaminy wpłacają opłatę egzaminacyjną w wysokości 400 zł o ile składają egzamin z nie więcej jak z 2-ch przedmiotów, a w kwocie 500 zł o ile składają egzamin z 3-ch lub więcej przedmiotów.

Komisja może zwolnić od całej opłaty egzaminacyjnej 25% ogólnej liczby kandydatów, składających egzamin, względnie od połowy opłaty egzaminacyjnej 50% kandydatów.

VI. Egzaminy wstępne odbywają się w terminie od 3 do 20 września 1948 r.

Na Wydziałach (oddziałach, studiach), na których liczba przyjętych nie osiągnęła liczby ustalonej, przeprowadzi się dodatkowe wpisy dla tych kandydatów, którzy ubiegali się o przyjęcie na inne Wydziały (oddziały, studia) lub uczelnie w roku 1948 i zdali egzamin wstępny, a nie zostali przyjęci z powodu braku miejsc.

Zapisy dodatkowe odbywają się od dnia 27 września do dnia 9 października 1948 r.

Wszyscy kandydaci składają egzamin według poz. II niniejszych warunków wstąpienia z tym, że zwolnieni są od egzaminów z tych przedmiotów, z których otrzymali ocenę co najmniej dostateczną przy poprzednim egzaminie.

Egzaminy dodatkowe odbywają się w terminie od dnia 11 do 25 października 1948 r.

VII. Kandydaci zdają egzamin pisemny pod kontrolą przewodniczącego Komisji lub jego zastępcy i wyznaczonych przez niego członków Komisji.

Na każdy egzamin pisemny przeznaczają się 3 godziny bez wliczenia czasu zużytego na podyktowanie tematów i wybór tematu przez kandydatów. Czas przeznaczony na wybór tematu określi przewodniczący Komisji.

Zdającym nie wolno przynosić ze sobą na egzamin papieru ani pomocy naukowej za wyjątkiem potrzebnych do egzaminu przyborów rysunkowych i tablic logarytmicznych. Papier z pieczęcią szkoły otrzymują kandydaci z rąk Komisji na samych egzaminach. Przed opuszczeniem sali winni zwrócić wszystkie otrzymane arkusze.

Jeżeli kandydat podczas egzaminu korzysta z cudzej pomocy lub innym pomaga, przewodniczący winien skreślić go z listy zdających.

VIII. Dla kandydatów, którzy otrzymali ocenę niedostateczną z jednego lub dwóch przedmiotów z egzaminu pisemnego, przewodniczący wyznacza termin egzaminu ustnego z tych przedmiotów.

IX. Przyjęcia na I r. studiów dokonuje Dziekanat na podstawie list ustalonych przez Komisję.

Kandydatom, którzy nie dołączyli do podania o przyjęcie na studia oryginalnego świadectwa dojrzałości, względnie dokumentu zastępczego lub świadectwa moralności, albo nie złożyli świadectwa zdrowia, Dziekanat określi odpowiedni termin do złożenia tych dokumentów.

Kandydaci, którzy nie złożyli wyżej wymienionych dokumentów w terminie określonym przez Dziekana, zostają skreśleni z listy kandydatów zakwalifikowanych na podstawie wyniku egzaminu przez Komisję do przyjęcia na I rok studiów.

Kandydaci dopuszczeni do wstąpienia na Uniwersytet dokonują wpisu składając w Dziekanacie:

- 1) kartę indywidualną,
- 2) kartę wpisową,

- 3) indeks, do którego wpisują wykłady i ćwiczenia dokładnie w tym samym brzmieniu i porządku, co w karcie wpisowej,
- 4) kwit Kwestury ze złożenia opłaty kancelaryjnej.

Termin wpisu będzie podany osobno.

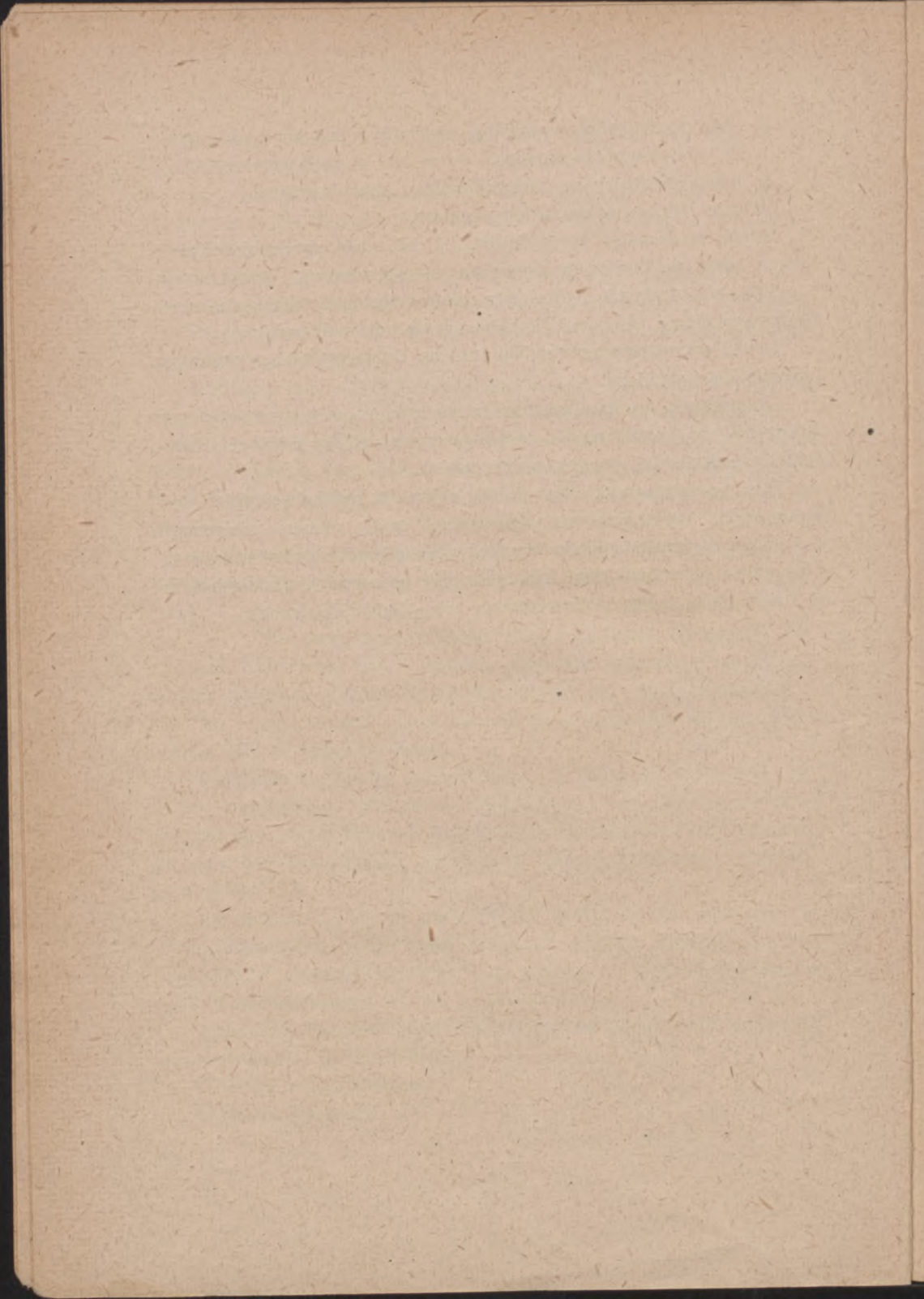
Studenci dawniej imatrykulowani dokonują wpisu na wyższe lata w terminie podanym oddzielnie w ogłoszeniach Dziekanatów.

Wpis na seminaria i inne zamknięte ćwiczenia wymaga uprzedniego zezwolenia profesora kierującego danym seminarium.

Druki wymagane przy wstąpieniu na Uniwersytet i przy wpisie nabywa się u portiera.

Dokumenty osobiste, złożone wraz z kartą rejestracyjną przy zgłoszeniu się do wstąpienia na Uniwersytet, należy odebrać z kancelarii dziekańskiej po dokonaniu wpisu.

Po rozpoczęciu wykładów należy zebrać w indeksie podpisy wykładających (potwierdzenie zgłoszenia, czyli nomen receiptum). Z końcem trymestru należy uzyskać poświadczenie uczęszczania na ćwiczenia i seminaria (tzw. frekwencja), po czym składa się indeks w Dziekanacie celem potwierdzenia roku (wiza Dziekana).



SPIS WYKŁADÓW

I. WYDZIAŁ HUMANISTYCZNY FILOZOFIA, PSYCHOLOGIA I PEDAGOGIKA

Prof. zwyczaj. dr Tadeusz Czeżowski.

- I. II. III. *Logika elementarna (Główne zasady nauk filozoficznych cz. II)*,
2 godz. tyg.: wtorki i czwartki 8—9, sala V.
- I. II. III. *Wybrane zagadnienia epistemologiczne*,
2 godz. tyg.: środy i soboty 8—9, Zakład Psychologii.
- I. II. III. *Proseminarium filozoficzne (ćwiczenia w analizie tekstów filozoficznych)*,
2 godz. tyg.: piątki 18—20, sala V.
- I. II. III. *Seminarium filozoficzne (wprowadzenie we współczesną literaturę filozoficzną). Wpis tylko w porozumieniu z profesorem*,
2 godz. tyg.: poniedziałki 18—20, sala III.

Prof. nadzw. dr Stanisław Jaśkowski.

- I. II. III. *Logika matematyczna*,
2 godz. tyg.: poniedziałki 8—10, sala II.
- I. II. III. *Ćwiczenia z logiki matematycznej*,
2 godz. tyg.: środy 16—17, Zakład Matematyczny.

Prof. zwyczaj. dr Henryk Elzenberg.

- I. II. III. *Filozofia starożytna w okresach hellenistycznym i rzymskim*,
2 godz. tyg.: wtorki i środy 9—10, sala I.
- I. *Teoria ekspresji estetycznej (dokończenie z roku akad. 1947/48)*,
2 godz. tyg.: czwartki i piątki 9—10, sala I.
- I. II. *Wybrane zagadnienia związane z pojęciem wartości*,
2 godz. tyg.: czwartki i piątki 9—10, sala I.

- I. II. III. *Proseminarium z etyki*,
2 godz. tyg.: piątki 10—12, sala III.
- I. II. III. *Seminarium z etyki i ogólnej filozofii wartości*,
2 godz. tyg.: wtorki 17—19, sala III.
- Zast. prof. dr Andrzej Lewicki.
- I. II. III. *Podstawy psychologii (ciąg dalszy)*,
2 godz. tyg.: poniedziałki i środy 16—17, Zakład Psychologii.
- I. II. III. *Ćwiczenia z psychologii eksperymentalnej, kurs niższy*,
4 godz. tyg.: 2 godz. piątki 15—17, 2 godz. po porozumieniu ze słuchaczami, Zakład Psychologii.
- I. II. III. *Ćwiczenia z psychologii eksperymentalnej, kurs wyższy*,
3 godz. tyg.: poniedziałki 17—18, 2 godz. po porozumieniu ze słuchaczami, Zakład Psychologii.
- I. II. III. *Prace samodzielne z psychologii eksperymentalnej*,
6 godz. tyg.: 2 godz. piątki 17—19, 4 godz. po porozumieniu ze słuchaczami, Zakład Psychologii.
- I. II. III. *Lektura i interpretacja dzieł psychologicznych*,
2 godz. tyg.: środy 18—20, Zakład Psychologii.
- Adiunkt dr Stanisław Gerstmann.
- I. II. III. *Zarys psychologii dziecka, cz. II, wiek szkolny*,
2 godz. tyg.: wtorki, czwartki 16—17, Zakład Psychologii.
- St. asyst. mgr Lidia Wołoszynowa.
- I. II. III. *Ćwiczenia z psychologii wychowawczej, kurs niższy*,
4 godz. tyg.: wtorki 18—20, 2 godz. po porozumieniu ze słuchaczami, Zakład Psychologii.
- Prof. nadzw. dr Kazimierz Sośnicki.
- I. II. III. *Pedagogika ogólna, cz. III*,
1 godz. tyg.: wtorki 17—18, sala V.
- I. II. III. *Nauka całościowa*,
1 godz. tyg.: środy 17—18, sala V.
- I. II. III. *Wychowawcza strona nauki*,
1 godz. tyg.: czwartki 17—18, sala V.
- I. II. III. *Matematyczne obliczenia w badaniach pedagogicznych*,
1 godz. tyg.: piątki 17—18, sala V.
- I. II. III. *Seminarium pedagogiczne niższe*,
2 godz. tyg.: poniedziałki 17—19, Zakład Pedagogiki.
Warunkiem przyjęcia jest ukończenie proseminarium.
- I. II. III. *Seminarium pedagogiczne wyższe*,
2 godz. tyg.: soboty 17—19, Zakład Pedagogiki.
Warunkiem przyjęcia jest ukończenie seminarium niższe-

go i złożenie egzaminów: z psychologii ogólnej, historii filozofii oraz logiki z metodologią i teorią poznania.

Adiunkt dr Stefan Wołoszyn.

- I. II. III. *Historia wychowania ogólna*,
2 godz. tyg.: dni, godziny i sala będą podane później.
I. II. III. *Proseminarium pedagogiczne*,
2 godz. tyg.: dni, godziny i sala będą podane później.

Adiunkt dr Jadwiga Lechicka.

- I. II. III. *Historia wychowania i oświaty w Polsce (czasy porozbiorowe)*,
2 godz. tyg.: czwartki 14—16, sala VI.
I. II. III. *Ćwiczenia z zakresu historii wychowania i oświaty w Polsce*,
2 godz. tyg.: poniedziałki 17—19, pokój nr 44.

Prof. nadzw. dr Tadeusz Szczurkiewicz.

- I. II. III. *Socjologia wychowawcza*,
2 godz. tyg.: dni, godziny i sala będą podane później.
I. II. III. *Ćwiczenia z socjologii wychowawczej*,
2 godz. tyg.: dni, godziny i sala będą podane później.

Dr Władysław Sperczyński.

- I. II. III. *Ustawodawstwo szkolne*,
2 godz. tyg.: dni, godziny i sala będą podane później.
I. II. III. *Organizacja szkolnictwa w Polsce i zagranicą*,
2 godz. tyg.: dni, godziny i sala będą podane później.

Adiunkt dr Jadwiga Lechicka.

- I. II. III. *Dydaktyka historii*,
2 godz. tyg.: poniedziałki, środy 15—16, sala VI.

Dr Maria Słuszkiewiczowa.

- I. II. III. *Dydaktyka języka polskiego*,
2 godz. tyg.: piątki 15—17, sala VI.

Mgr Kazimierz Suwała.

- I. II. III. *Dydaktyka matematyki*,
2 godz. tyg.: poniedziałki 16—18, sala II.

St. asyst. mgr Alina Ulińska.

- I. II. III. *Dydaktyka chemii*,
1 godz. tyg.: dni, godziny i sala będą podane później.

St. asyst. mgr Władysław Mrózek.

I. II. III. *Dydaktyka geografii*,
1 godz. tyg.: czwartki 17—18, Zakład Geografii.

Mgr Jan Lenczewski.

I. II. III. *Dydaktyka biologii*,
2 godz. tyg.: dni, godziny i sala będą podane później.

HISTORIA.

Prof. nadzw. dr Eugeniusz Słuszkiewicz.

I. II. III. *Dzieje starożytnego Wschodu i Grecji*,
2 godz. tyg.: dni, godziny i sala będą podane później.

Doc. dr Marian Gumowski.

I. II. III. *Dzieje starożytnego Rzymu*,
2 godz. tyg.: czwartki 12—14, sala VII.

I. II. III. *Reformy rolne w starożytnym Rzymie*,
1 godz. tyg.: środy 14—15, sala VII.

Prof. nadzw. dr Bronisław Włodarski.

I. II. III. *Odrodzenie Królestwa Polskiego za ostatnich Piastów*,
2 godz. tyg.: poniedziałki i środy 16—17, sala VII.

I. II. III. *Dzieje Czech za pierwszych Przemyslidów*,
1 godz. tyg.: poniedziałki 11—12, sala VII.

I. II. III. *Ćwiczenia proseminaryjne dla I roku (wspólne z adiunktem dr L. Żytkowiczem)*,
2 godz. tyg.: czwartki 18—20, sala I.

I. II. III. *Seminarium historii Polski średniowiecznej. Grupa młodszą*,
2 godz. tyg.: soboty 15—17, Zakład Historii.

I. II. III. *Seminarium historii Polski średniowiecznej. Grupa starszą*,
2 godz. tyg.: wtorki 15—17, Zakład Historii.

Prof. nadzw. dr Karol Górski.

I. II. III. *Rywalizacja cesarstwa i papieństwa w średniowieczu*,
2 godz. tyg.: czwartki 10—12, sala VII.

I. II. III. *Dzieje Prus Królewskich, cz. II*,
2 godz. tyg.: wtorki 17—18, środy 15—16, sala VII.

I. II. III. *Proseminarium historyczne (dla znających język niemiecki)*,
2 godz. tyg.: wtorki 15—17, pokój 5.

I. II. III. *Seminarium historyczne*,
2 godz. tyg.: czwartki 15—17, pokój 5.

Prof. zwycz. dr Ludwik Kolankowski.

- I. II. III. *Polska i Czechy w w. XV—XVII*,
3 godz. tyg.: środy 17—18, czwartki 17—19, sala VII.
I. II. III. *Królestwo Kongresowe*,
2 godz. tyg.: soboty 16—18, sala VII.
I. II. III. *Seminarium historyczne*,
2 godz. tyg.: piątki 11—13, Zakład Historii.

Prof. nadzw. dr Ryszard Mienicki.

- I. II. III. *Dzieje Inflant w XVII wieku*,
2 godz. tyg.: poniedziałki i wtorki 17—18, sala I.
I. II. III. *Rosja w epoce Piotra Wielkiego (1676—1725)*,
3 godz. tyg.: środy, czwartki i piątki 17—18, sala I.
I. II. III. *Seminarium historyczne*,
2 godz. tyg.: poniedziałki 18—20, Zakład Historii.

Doc. dr Bronisław Pawłowski.

- I. II. III. *Dzieje nowoczesne od Napoleona I*,
3 godz. tyg.: wtorki, czwartki i piątki 16—17, sala VII.
I. II. III. *Stosunki polsko-niemieckie od Fryderyka I*,
1 godz. tyg.: środy 12—13, sala VII.
I. II. III. *Ćwiczenia z historii nowożytnej*,
2 godz. tyg.: środy 16—18, Zakład Historii.
I. II. III. *Seminarium z historii nowożytnej*,
2 godz. tyg.: poniedziałki 16—18, Zakład Historii.

Adiunkt dr Jadwiga Lechicka.

- I. II. III. *Polska i Europa w pierwszej połowie XVII w.*,
2 godz. tyg.: poniedziałki i środy 12—13, sala VI.

Adiunkt dr Mateusz Puciata.

- I. II. III. *Przegląd dziejów Polski w latach 1830—1864*,
2 godz. tyg.: środy 17—18, czwartki 18—19, sala II.
I. II. III. *Polska myśl społeczna i polityczna w dobie Wiosny Ludów (ciąg dalszy)*,
1 godz. tyg.: piątki 17—18, sala VI.
I. II. III. *Szkoły historyczne w Polsce od czasów Askenazego*,
1 godz. tyg.: środy 11—12, sala I.
I. II. III. *Ćwiczenia z nowoczesnych (porozbiorowych) dziejów Polski*,
2 godz. tyg.: piątki 18—20, Zakład Historii.

Prof. zwycz. dr Kazimierz Hartleb.

- I. II. III. *Zarys historii kultury*,
3 godz. tyg.: wtorki, środy i soboty 18—19, sala VII.



I. II. III. *Kultura i sztuka włoskiego Renesansu*,
2 godz. tyg.: wtorki i środy 9—10, sala VII.

I. II. III. *Seminarium historyczne*,
2 godz. tyg.: czwartki 18—20, Zakład Historii.

Prof. nadzw. dr Stanisław Hoszowski.

I. II. III. *Historia gospodarcza XVIII—XX wieku*,
3 godz. tyg.: poniedziałki, 9—10, wtorki 10—11 i czwartki
9—10, sala VII.

I. II. III. *Demografia historyczna*,
1 godz. tyg.: poniedziałki 10—11, sala VII.

I. II. III. *Proseminarium historii społecznej i gospodarczej*,
2 godz. tyg.: środy 10—12, Zakład Historii.

I. II. III. *Seminarium historii społecznej i gospodarczej*,
2 godz. tyg.: poniedziałki 11—13, Zakład Historii.

Doc. dr Marian Gumowski.

I. II. III. *Polska numizmatyka średniowieczna*,
2 godz. tyg.: poniedziałki i wtorki 14—15, sala VII.

I. II. III. *Polska sfragistyka średniowieczna*,
2 godz. tyg.: poniedziałki i wtorki 15—16, sala VII.

I. II. III. *Ćwiczenia numizmatyczne*,
2 godz. tyg.: środy 10—12, sala VII.

Prof. zwycz. dr Michał Wyszynski.

I. II. III. *Paleografia łac.ńska*,
1 godz. tyg.: czwartki 14—15, sala VII.

I. II. III. *Ćwiczenia z paleografii*,
2 godz. tyg.: środy 18—20, sala I.

Adiunkt dr Zygmunt Wdowiszewski.

I. II. III. *Wstęp do dyplomatyki polskiej*,
1 godz. tyg.: czwartki 15—16, sala VII.

I. II. *Chronologia*,
1 godz. tyg.: piątki 9—10, sala VII.

III. *Archiwistyka*,
1 godz. tyg.: piątki 9—10, sala VII.

I. II. III. *Ćwiczenia z nauk pomocniczych historii*,
2 godz. tyg.: piątki 10—12, sala VII.

JĘZYKOZNAWSTWO OGÓLNE

Prof. nadzw. dr Eugeniusz Słuszkiewicz.

- I. II. III. *Gramatyka historyczna grecka, cz. II (dokończenie)*,
3 godz. tyg.: wtorki 15—16, piątki 16—18, sala II.
- I. II. III. *Gramatyka staroromiańska*,
1 godz. tyg.: czwartki 17—18, Zakład Językoznawstwa.
- I. II. III. *Lektura tekstów sanskryckich*,
2 godz. tyg.: wtorki 16—18, Zakład Językoznawstwa.
- I. II. III. *Ćwiczenia gockie*,
2 godz. tyg.: środy 10—12. Zakład Filologii Niemieckiej.

Lektor ks. Józef Lemańczyk.

- I. II. III. *Lektorat języka litewskiego*,
2 godz. tyg.: czwartki 8—10, sala III.

Lektor mgr Zbigniew Załęski.

- I. II. III. *Lektorat języka węgierskiego*,
2 godz. tyg.: piątki, 17—19, sala IV.

FILOLOGIA KLASYCZNA.

Prof. zwycz. dr Stanisław Skimina.

- I. *Liryka rzymska (część II)*,
3 godz. tyg.: dni, godziny i sala będą podane później.
- II. *Metryka rzymska*,
3 godz. tyg.: dni, godziny i sala będą podane później.
- III. *Dramat rzymski*,
3 godz. tyg.: dni, godziny i sala będą podane później.
- I. *Interpretacja poezji Katula*,
1 godz. tyg.: dni, godziny i sala będą podane później.
- II. *Interpretacja pieśni Horacego*,
1 godz. tyg.: dni, godziny i sala będą podane później.
- III. *Interpretacja Formiona Terencjusza*,
1 godz. tyg.: dni, godziny i sala będą podane później.
- I. II. III. *Proseminarium łacińskie*,
2 godz. tyg.: dni, godziny i sala będą podane później.
- I. II. III. *Seminarium łacińskie*,
2 godz. tyg.: dni, godziny i sala będą podane później.

Adiunkt dr Barbara Józefowiczowa.

- I. *Historiografia rzymska (II część)*,
2 godz. tyg.: wtorki 8—10, Zakład Filologii Klasycznej.

- II. III. *Interpretacja Lukrecjusza De rerum natura,*
2 godz. tyg.: wtorki 8—10, Zakład Filologii Klasycznej.
- I. II. III. *Ćwiczenia w przekładach łacińsko-polskich,*
2 godz. tyg.: piątki 8—10, Zakład Filologii Klasycznej.

Prof. zwyczaj. Stefan Srebrny.

- I. *Komedia nowoattycka,*
2 godz. tyg.: poniedziałki 16—18, sala VI.
- II. III. *Proza grecka epoki klasycznej,*
2 godz. tyg.: poniedziałki 16—18, sala VI.
- I. II. III. *„Król Edyp“ — dokończenie,*
2 godz. tyg.: wtorki 16—18, sala VI.
- I. II. *Zarys metryki greckiej,*
1 godz. tyg.: soboty 16—17, Zakład Filologii Klasycznej.
- III. *Ćwiczenia z metryki greckiej,*
2 godz. tyg.: soboty 16—18, Zakład Filologii Klasycznej.
- I. II. III. *Seminarium greckie: interpretacja i rekonstrukcja
fragmentów papirusowych,*
2 godz. tyg.: środy 16—18, Zakład Filologii Klasycznej.

Adiunkt dr Zofia Abramowiczówna.

- I. II. III. *Wstęp do studiów filologii klasycznej,*
2 godz. tyg.: środy 9—11, Zakład Filologii Klasycznej.
- I. II. III. *Proseminarium greckie,*
2 godz. tyg.: czwartki 16—18, Zakład Filologii Klasycznej.
- I. II. III. *Lektorat niższy języka greckiego,*
3 godz. tyg.: dni, godziny i sala po porozumieniu się ze
słuchaczami.
- I. II. III. *Lektorat wyższy języka greckiego,*
2 godz. tyg.: dni, godziny i sala po porozumieniu się ze
słuchaczami.

St. asyst. dr Leokadia Małunowicz-Niewiadomska.

- I. II. III. *Interpretacja wybranych tekstów patrystycznych łaciń-
skich.*
2 godz. tyg.: dni, godziny i sala będą podane później.
- I. II. III. *Lektorat niższy języka łacińskiego,*
4 godz. tyg.: dni, godziny i sala po porozumieniu się ze
słuchaczami.

- I. II. III. *Lektorat średni języka łacińskiego,*
4 godz. tyg.: dni, godziny i sala po porozumieniu się ze słuchaczami.
- I. II. III. *Lektorat wyższy języka łacińskiego,*
4 godz. tyg.: dni, godziny i sala po porozumieniu się ze słuchaczami.

FILOLOGIA POLSKA I SŁOWIAŃSKA.

Prof. zwyczaj. dr Eugeniusz Kucharski.

- I. II. III. *Teoria i analiza epiki,*
2 godz. tyg.: soboty 17—19, sala I.
- I. II. III. *Preromantyzm,*
2 godz. tyg.: środy 15—17, sala I.
- I. II. III. *Ćwiczenia w analizie literackiej,*
2 godz. tyg.: poniedziałki 11—13, sala I.
- I. II. III. *Seminarium wyższe,*
2 godz. tyg.: poniedziałki 13—15, Zakład Teorii Literatury.
- I. II. III. *Ćwiczenia z bibliografii czasopism (dla polonistów, historyków i kandydatów bibliotekarstwa) wspólnie ze st. asystentem dr Arturem Hutnikiewiczem,*
2 godz. tyg.: dni, godziny i sala po porozumieniu się ze słuchaczami.

Prof. zwyczaj. dr Konrad Górski.

- I. II. *Twórczość Mickiewicza (dokończenie),*
2 godz. tyg.: poniedziałki i czwartki 16—17, sala V.
- III. *Sielanka staropolska,*
2 godz. tyg.: poniedziałki i czwartki 16—17, sala V.
- I. II. III. *Twórczość Żeromskiego,*
2 godz. tyg.: wtorki i piątki 16—17, sala V.
- I. II. III. *Sem'narium niższe,*
2 godz. tyg.: poniedziałki 17—19, sala V.
- I. II. III. *Seminarium wyższe,*
2 godz. tyg.: wtorki 17—19, sala IV.

Prof. nadzw. dr Tadeusz Makowiecki.

- I. *Późna twórczość Norwida,*
3 godz. tyg.: środy 16—17, soboty 16—18, sala VI.
- II. III. *Literatura okresu Młodej Polski,*
3 godz. tyg.: środy 16—17, soboty 16—18, sala VI.

- I. II. III. *Twórczość Słowackiego (wybrane zagadnienia)*,
1 godz. tyg.: czwartki 15—16, sala V.
- I. II. III. *Seminarium niższe*,
2 godz. tyg.: środy 17—19, sala III.
- I. II. III. *Seminarium wyższe*,
2 godz. tyg.: piątki 17—19, Zakład Filologii Polskiej.
- St. asyst. dr Czesław Zgorzelski.
- I. II. III. *Proseminarium historyczno-literackie dla studentów
I roku*,
2 godz. tyg. czwartki 17—19, sala IV.
- St. asyst. dr Irena Sławińska.
- I. II. III. *Proseminarium historyczno-literackie dla studentów
I roku*,
2 godz. tyg.: czwartki 17—19, sala VI.
- Dr Maria Dunajówna.
- I. II. III. *Ćwiczenia bibliograficzne*,
2 godz. tyg.: dni, godziny i sala będą podane później.
- Adiunkt dr Zofia Abramowiczówna.
- I. II. III. *Lektorat języka greckiego dla polonistów*,
2 godz. tyg.: środy i soboty 8—9, sala V.
- Prof. nadzw. Karol Wiktor Zawodziński.
- I. II. III. *Historia literatury rosyjskiej nowożytnej w XVIII w.
(kurs systematyczny)*,
2 godz. tyg.: wtorki 19—21, sala IV.
- I. II. III. *Powieść rosyjska w epoce rozkwitu*,
2 godz. tyg.: środy 18—20, sala IV.
- I. II. III. *Wersyfikacja polska (Poezja nowożytna)*,
1 godz. tyg.: czwartki 12—13, Zakład Historii Literatur
Słowiańskich.
- I. II. III. *Ćwiczenia z poezji rosyjskiej po Puszkina*,
2 godz. tyg.: poniedziałki 19—21, Zakład Historii Lite-
ratur Słowiańskich.
- St. asyst. wolunt. dr Janina Budkowska.
- I. II. III. *Proseminarium z wersyfikacji polskiej*,
2 godz. tyg.: wtorki 9—11, Zakład Historii Literatur
Słowiańskich.
- St. asyst. mgr Leopold Rozental.
- I. II. III. *Proseminarium z historii literatury rosyjskiej*,
2 godz. tyg.: poniedziałki 11—13, Zakład Historii Lite-
ratur Słowiańskich.

Edward Rzeszowski.

- I. II. III. *Literatura Rusi kijowskiej (XI—XIII w.)*,
2 godz. tyg.: wtorki i środy 10—11, sala I.
I. II. III. *Literatura rosyjska ostatniej ćwierci XIX w.*,
(1875—1900),
2 godz. tyg.: soboty 9—11, sala I.

Prof. zwycz. dr Konrad Górski.

- I. II. III. *Zarys dziejów literatury czeskiej*,
2 godz. tyg.: czwartki i piątki 17—18, sala IV.

Adiunkt dr Halina Turska.

- I. II. III. *Fonetyka historyczna języka polskiego*,
2 godz. tyg.: wtorki i czwartki 10—11, sala III.
I. II. *Wstęp do historii języka polskiego*,
2 godz. tyg.: poniedziałki i środy 10—11, sala VI.
III. *Dialekty języka polskiego*,
2 godz. tyg.: poniedziałki i środy 10—11, sala VI.
I. II. III. *Proseminarium języka polskiego (dla słuchaczy I roku)*,
2 godz. tyg.: dni, godziny i sala będą podane później.
I. II. III. *Seminarium niższe języka polskiego (dla słuchaczy
II roku)*,
2 godz. tyg.: dni, godziny i sala będą podane później.

St. asystent dr Anatol Mirowicz.

- I. *Ćwiczenia z fonetyki opisowej języka polskiego, gr. I*,
2 godz. tyg.: czwartki 9—11, sala VI.
I. *Ćwiczenia z fonetyki opisowej języka polskiego, gr. II*,
2 godz. tyg.: piątki 9—11, sala VI.
II. III. *Proseminarium języka polskiego, gr. I*,
2 godz. tyg.: czwartki 9—11, sala VI.
II. III. *Proseminarium języka polskiego, gr. II*,
2 godz. tyg.: piątki 9—11, sala VI.

Zast. prof. dr Stefan Hrabec.

- I. II. III. *Gramatyka opisowa języka staro-cerkiewno-słowiańskiego*,
2 godz. tyg.: środy i piątki 12—13, sala IV.
I. *Historyczna fonetyka języka czeskiego*,
2 godz. tyg.: czwartki i piątki 11—12, sala IV.
II. III. *Dzieje języka polskiego*,
2 godz. tyg.: czwartki i piątki 11—12, sala IV.
I. II. III. *Seminarium słowiańskie niższe*,
2 godz. tyg.: wtorki 18—20, sala V.

- I. II. III. *Seminarium słowiańskie wyższe,*
2 godz. tyg.: wtorki 11—13, Zakład Filologii Słowiańskiej.

St. asyst. dr Anatol Mirowicz.

- I. II. III. *Ćwiczenia z języka staro - cerkiewno - słowiańskiego,*
2 godz. tyg.: wtorki 11—13, sala V.

St. asyst. mgr Leopold Rozental.

- I. II. III. *Lektorat języka rosyjskiego dla rusycystów,*
2 godz. tyg.: poniedziałki i wtorki 10—11, Zakład Historii Literatur Słowiańskich.

Lektor dr Eugeniusz Mancewicz.

- I. II. III. *Lektorat języka rosyjskiego, kurs niższy, ogólnouniwersytecki,*
2 godz. tyg.: soboty 10—12, sala VII.

- I. II. III. *Lektorat języka rosyjskiego, kurs niższy, ogólnouniwersytecki,*
2 godz. tyg.: poniedziałki 9—10, sala IV, środy 12—13, sala V.

FILOLOGIA ROMAŃSKA.

Prof. zwycz. dr Zygmunt Czerny.

- I. II. III. *Historia literatury francuskiej II cesarstwa (cz. II),*
3 godz. tyg.: poniedziałki, wtorki i środy 9—10, sala III.

- I. II. III. *Zarys historycznej składni francuskiej,*
2 godz. tyg.: poniedziałki i środy 8—9, sala III.

- I. II. III. *Wstęp do filologii romańskiej,*
1 godz. tyg.: wtorki 8—9, sala III.

- I. II. III. *Proseminarium filologii romańskiej,*
2 godz. tyg.: czwartki 8—10, Zakład Filologii Romańskiej.

- I. II. III. *Seminarium filologii romańskiej,*
2 godz. tyg.: wtorki 16—18, Zakład Filologii Romańskiej.

Adiunkt mgr Stefania Des Loges.

- I. II. III. *Wstęp do historii literatury francuskiej,*
2 godz. tyg.: piątki 17—19, sala III.

Dr Walerian Preisner.

- I. II. III. *Wybrane zagadnienia z historii literatury włoskiej z okresu Renesansu i Baroku,*
2 godz. tyg.: wtorki i piątki 14—15, sala III.

Adiunkt mgr Stefania Des Loges.

I. II. III. *Lektorat języka francuskiego, kurs średni dla romanistów,*
6 godz. tyg.: wtorki, środy, piątki 10—12, Zakład Filologii Romańskiej.

I. II. III. *Lektorat języka francuskiego, kurs wyższy, dla romanistów,*
4 godz. tyg.: czwartki i soboty 10—12, Zakład Filologii Romańskiej.

Mł. asyst. mgr Irena Tronowska.

I. II. III. *Lektorat języka francuskiego, kurs niższy dla romanistów,*
8 godz. tyg.: poniedziałki, środy, piątki i soboty 10—12, Zakład Filologii Romańskiej.

I. II. III. *Lektorat języka francuskiego ogólnouniwersytecki, kurs niższy,*
2 godz. tyg.: wtorki i czwartki 11—12, sala III.

I. II. III. *Lektorat języka francuskiego ogólnouniwersytecki, kurs wyższy,*
2 godz. tyg.: wtorki i czwartki 12—13, sala III.

Lektor dr Walerian Preisner.

I. II. III. *Lektorat języka włoskiego, kurs niższy, dla początkujących,*
2 godz. tyg.: środy i soboty 14—15, sala III.

I. II. III. *Lektorat języka włoskiego, kurs wyższy (gramatyka opisowa z ćwiczeniami, czytanie i objaśnianie tekstów),*
2 godz. tyg.: poniedziałki i czwartki 14—15, sala III.

Lektor Marian Sydow.

I. II. III. *Lektorat języka hiszpańskiego, kurs wyższy,*
4 godz. tyg.: poniedziałki, środy, piątki i soboty 15—16, sala III.

FILOLOGIA ANGIELSKA.

Zast. prof. Józef Szczepkowski.

I. *British Drama,*
2 godz. tyg.: wtorki i czwartki 8—9, sala IV.

II. III. *British Novel,*
2 godz. tyg.: wtorki i czwartki 8—9, sala IV.

- I. II. III. *British Life and Thought*,
1 godz. tyg.: piątki 8—9, sala IV.
- I. II. III. *Historical English Grammar-Phonology*,
1 godz. tyg.: środy 8—9, sala IV.
- I. II. III. *Proseminarium filologii angielskiej*,
2 godz. tyg.: czwartki 15—17, sala IV.
- I. II. III. *Seminarium filologii angielskiej*,
2 godz. tyg.: poniedziałki 15—17, sala IV.
- I. II. III. *Lektorat języka angielskiego (kurs wyższy dla anglistów)*,
4 godziny tyg.: dni, godziny i sala po porozumieniu się ze słuchaczami.

Zast. asyst. Adela Styczyńska.

- I. II. III. *Lektorat języka angielskiego, kurs niższy dla anglistów*,
6 godz. tyg.: dni, godziny i sala będą podane później.

Mł. asyst. mgr Katarzyna Drathówna.

- I. II. III. *Lektorat języka angielskiego, kurs średni dla anglistów*,
4 godziny tyg. dni, godziny i sala będą podane później.

St. asyst. mgr Maria Gerstmann.

- I. II. III. *Lektorat języka angielskiego ogólnouniwersytecki, kurs niższy*,
2 godz. tyg.: dni, godziny i sala będą podane później.
- I. II. III. *Lektorat języka angielskiego ogólnouniwersytecki, kurs wyższy*,
2 godz. tyg.: dni, godziny i sala będą podane później.

FILOLOGIA NIEMIECKA.

Prof. nadzw. dr Eugeniusz Śluszkiewicz.

- I. II. III. *Ćwiczenia gockie*,
2 godz. tyg.: środy 10—12, Zakład Filologii Niemieckiej.

St. asyst. dr Gustaw Foss.

- I. II. III. *Historia literatury niemieckiej od drugiej połowy w. XVIII do końca w. XIX*
2 godz. tyg.: wtorki, czwartki 12—13, sala II.
- I. *Zarys niemieckiej gramatyki historycznej, cz. II Fleksja (c. d.)*,
2 godz. tyg.: poniedziałki, środy 12—13, sala II.
- II. III. *Wstęp do filologii niemieckiej*,
2 godz. tyg.: poniedziałki, środy 12—13, sala II.

- I. II. III. *Ćwiczenia z gramatyki opisowej,*
2 godz. tyg.: poniedziałki 18—20, Zakład Filologii Niemieckiej.
- I. II. III. *Ćwiczenia literackie,*
2 godz. tyg.: piątki 17—19, Zakład Filologii Niemieckiej.
- I. II. III. *Lektorat języka niemieckiego, kurs wyższy,*
4 godz. tyg.: dni, godziny i sala będą podane później.

St. asyst. dr Anatol Mirowicz.

- I. II. III. *Lektorat języka niemieckiego, kurs średni.*
2 godz. tyg.: dni, godziny i sala będą podane później.

Lektorka Herta Dzikowska.

- I. II. III. *Lektorat języka niemieckiego, kurs niższy,*
4 godz. tyg.: poniedziałki, środy, czwartki i piątki
14—15, sala II.

ARCHEOLOGIA KLASYCZNA.

Prof. zwycz. dr Rajmund Gostkowski.

- I. *Sztuka grecka w okresie archaicznym,*
2 godz. tyg.: dni, godziny i sala będą podane później.
- II. *Sztuka grecka w okresie hellenistycznym,*
2 godz. tyg.: dni, godziny i sala będą podane później.
- III. *Sztuka grecka w okresie hellenistycznym,*
2 godz. tyg.: dni, godziny i sala będą podane później.
- I. II. III. *Ćwiczenia archeologiczne,*
2 godz. tyg.: dni, godziny i sala będą podane później.

PREHISTORIA.

Prof. nadzw. dr Roman Jakimowicz.

- I. II. III. *Prehistoria powszechna cz. III,*
3 godz. tyg.: poniedziałki, wtorki i środy 8—9, sala VII.
- I. II. *Sztuka prehistoryczna,*
1 godz. tyg.: poniedziałki 18—19, sala VII.
- III. *Pradzieje Prus Wschodnich,*
1 godz. tyg.: poniedziałki 18—19, sala VII.
- I. II. III. *Ćwiczenia dla początkujących połączone z wycieczkami terenowymi,*
2 godz. tyg.: wtorki 10—12, Zakład Prehistorii.
- I. II. III. *Seminarium prehistoryczne,*
2 godz. tyg.: poniedziałki 10—12, Zakład Prehistorii.

St. asyst. dr Włodzimierz Hołubowicz.

- II. III. *Metodologia i technika wykopalisk*,
2 godz. tyg.: dni, godziny i sala będą podane później.

HISTORIA SZTUKI.

Prof. kontr. Jerzy Remer.

- I. II. III. *Historia i sztuka (zagadnienia zabytkoznawcze)*,
1 godz. tyg.: wtorki 18—19, sala II.
I. II. III. *Polskie miasta zabytkowe*,
1 godz. tyg.: środy 18—19, sala II.
I. II. III. *Seminarium z historii sztuki*,
2 godz. tyg.: dni, godziny i sala będą podane później.

Prof. nadzw. dr Roman Jakimowicz.

- I. II. *Sztuka prehistoryczna*,
1 godz. tyg.: poniedziałki 18—19, sala VII.

Prof. zwycz. dr Kazimierz Hartleb.

- I. II. III. *Kultura i sztuka włoskiego Renesansu*,
2 godz. tyg.: wtorki i środy 9—10, sala VII.

Adiunkt dr Jadwiga Puciata-Pawłowska.

- I. II. III. *Wstęp do historii i sztuki*,
3 godz. tyg.: poniedziałki, wtorki i środy 19—20, sala VII.
I. II. III. *Ćwiczenia z historii sztuki*,
4 godz. tyg.: poniedziałki i piątki 17—19, sala VII.

Adiunkt dr Maria Znamierowska-Prüfferowa.

- II. III. *Muzeologia ogólna ze szczególnym uwzględnieniem
etnografii Pomorza*,
1 godz. tyg.: dni, godziny i sala będą podane później.
II. III. *Ćwiczenia z muzeologii*,
2 godz. tyg.: dni, godziny i sala będą podane później.

ANTROPOGEOGRAFIA.

Prof. nadzw. dr Maria Kiełczewska-Zaleska.

- I. II. III. *Antropogeografia ogólna*,
3 godz. tyg.: dni i godziny będą podane później, Zakład
Antropogeografii.

- I. II. III. *Geografia regionalna krajów bałtyckich*,
1 godz. tyg.: dni i godziny będą podane później, Zakład
Antropogeografii.
- I. II. III. *Ćwiczenia z antropogeografii*,
2 godz. tyg.: dni i godziny będą podane później, Zakład
Antropogeografii.
- I. II. III. *Seminarium geograficzne (łącznie z prof. dr Galonem)*,
2 godz. tyg.: dni i godziny będą podane później, Zakład
Antropogeografii.

ETNOLOGIA I ETNOGRAFIA.

Prof. nadzw. dr Bożena Stelmachowska.

- I. II. III. *Pierwotne kultury ludów azjatyckich*,
2 godz. tyg.: piątki 14—16, Zakład Etnologii i Etnografii.
- I. II. III. *Zdobnictwo ludowe*,
2 godz. tyg.: sobota 14—16, Zakład Etnologii i Etnografii.
- I. II. III. *Metodologia etnologii*,
1 godz. tyg.: czwartki 14—15, Zakład Etnologii i Etno-
grafii.
- I. II. III. *Ćwiczenia z etnologii*,
1 godz. tyg.: piątki 16—17, Zakład Etnologii i Etnografii.
- I. II. III. *Ćwiczenia z etnografii Polski*,
1 godz. tyg.: soboty 16—17, Zakład Etnologii i Etnografii.
- I. II. III. *Seminarium metodologiczne dla zaawansowanych*,
1 godz. tyg.: czwartki 15—16, Zakład Etnologii i Etno-
grafii.

MUZYKOLOGIA.

St. asyst. dr Leon Witkowski.

- I. II. III. *Dzieje muzyki europejskiej*,
2 godz. tyg.: środy 11—12, czwartki 12—13, sala VI.
- I. *Problemy folkloru muzycznego: muzyka narodów poza-
europejskich*,
1 godz. tyg.: wtorki 10—11, sala VI.
- II. III. *Problemy folkloru muzycznego: Folklor muzyczny
Polski*,
1 godz. tyg.: wtorki 10—11, sala VI.
- I. II. *Główne kierunki estetyki muzyki*,
1 godz. tyg.: czwartki 11—12, sala VI.

- III. *Psychologia muzyki*,
1 godz. tyg.: czwartki 11—12, sala VI.

WYCHOWANIE FIZYCZNE.

Lektor W. F. Jadwiga Zaleska.

- I. II. III. *Teoria wychowania fizycznego*,
1 godz. tyg.: środy 20—21, sala VII.
I. II. III. *Ćwiczenia fizyczne (grupa żeńska)*,
2 godz. tyg.: poniedziałki 19—21, sala gimnastyczna
U. M. K. ul. Sienkiewicza 30/32..

Lektor W. F. Jerzy Wigura.

- I. II. III. *Ćwiczenia fizyczne (grupa męska)*,
2 godz. tyg.: dni i godziny będą podane później. Sala
gimnastyczna U. M. K. ul. Sienkiewicza 30/32.

OBJAŚNIENIA.

w sprawie studiów na Wydziale Humanistycznym.

I.

Przepisy o studiach i egzaminach na Wydziale Humanistycznym zawierają się w Rozporządzeniu Ministra W. R. i O. P. z dnia 26 listopada 1925 r. (Dz. U. Min. W. R. i O. P. nr 8 z r. 1926, poz. 65) oraz w związanych z nim dalszych rozporządzeniach ministerialnych ogłoszonych jednocześnie i odnoszących się do poszczególnych nauk. Rozporządzenia te zostały zebrane razem w następujących wydawnictwach:

Zbiór ustaw i rozporządzeń o studiach uniwersyteckich... zebrał...
Dr Tadeusz Czeżowski, Wilno 1926.

Zbiór rozporządzeń w sprawie egzaminów na stopień magistra filozofii i egzaminów państwowych na nauczycieli szkół średnich,
Poznań 1931, Jan Jachowski, Księgarnia Uniwersytecka.

Zbiór przepisów o szkolnictwie akademickim... zebrał mgr
Adam Ostrowski, Lwów 1938, Książnica Atlas.

Student rozpoczynający studia akademickie na Wydziale Humanistycznym winien obrać sobie jako przedmiot studiów jedną z następujących grup nauk:

I. Przedmiot główny: Nauki Filozoficzne.

Przedmiot dodatkowy jeden z następujących do wyboru:

a) filologia polska, b) filologia klasyczna, c) filologia francuska,
d) filologia niemiecka, e) filologia angielska, f) filologia słowiańska,
g) językoznawstwo indoeuropejskie, h) historia sztuki, i) etnologia,
j) antropologia, k) socjologia, l) matematyka, ł) fizyka, m) chemia,
n) astronomia, o) biologia ogólna, p) botanika, r) zoologia, s) mineralogia, t) geografia, u) geologia.

II. Przedmiot główny: Pedagogika.

Przedmiot dodatkowy: filozofia oraz do wyboru jeden z następujących: a) filologia polska, b) filologia klasyczna, c) filologia francuska, d) filologia niemiecka, e) filologia angielska, f) filologia słowiańska, g) historia, h) socjologia, i) matematyka, j) fizyka, k) chemia, l) biologia, ł) botanika, m) zoologia, n) geografia, o) mineralogia, p) geologia.

III. Przedmiot główny: Filologia klasyczna (łacińska i grecka).

Przedmiot dodatkowy jeden z następujących do wyboru:

- a) filologia polska, b) filologia francuska, c) filologia niemiecka,
- d) filologia angielska, e) filologia słowiańska, f) historia starożytna,
- g) historia powszechna, h) historia sztuki.

IV. Przedmiot główny: Archeologia klasyczna.

Przedmiot dodatkowy:

A) dla wszystkich:

- a) prehistoria, b) historia starożytna, c) filologia klasyczna, d) historia sztuki.

B) do wyboru:

- a) archeologia starożytnego Wschodu, b) historia i kultura Bizancjum, c) egiptologia, d) asyriologia, e) etnologia, f) socjologia,
- g) antropologia.

V. Przedmiot główny: Filologia polska.

Przedmiot dodatkowy: historia Polski oraz jeden z następujących do wyboru: a) historia literatury starożytnej, greckiej i rzymskiej, b) historia jednej z literatur obcych nowożytnych, d) historia porównawcza literatur nowożytnych.

VI. Przedmiot główny: Filologia francuska.

Przedmiot dodatkowy jeden z następujących do wyboru:

- a) filologia łacińska, b) filologia klasyczna (łacińska i grecka), c) filologia polska, d) filologia włoska, e) filologia hiszpańska, f) filologia niemiecka, g) filologia angielska, h) historia, i) historia sztuki, j) jedna z nauk filozoficznych.

VII. Przedmiot główny: Filologia niemiecka.

Przedmiot dodatkowy jeden z następujących do wyboru:

- a) językoznawstwo indoeuropejskie, b) filologia klasyczna, c) filologia francuska, d) filologia angielska, e) filologia polska, f) filologia słowiańska, g) historia h) historia sztuki, i) jedna z nauk filozoficznych.

VIII. Przedmiot główny: Filologia angielska.

Przedmiot dodatkowy jeden z następujących do wyboru:

- a) językoznawstwo indoeuropejskie, b) filologia francuska, c) filologia klasyczna, d) filologia niemiecka, e) filologia polska, f) filologia słowiańska, g) historia, h) historia sztuki, i) jedna z nauk filozoficznych.

IX. Przedmiot główny: Filologia słowiańska.

Przedmiot dodatkowy filologia polska oraz jeden z następujących do wyboru: a) etnografia, b) prehistoria, c) antropologia, d) historia sztuki.

X. Przedmiot główny: Historia.

Przedmiot dodatkowy nie jest niezbędny, lecz zaleca się obrać ze względu na kwalifikacje do nauczania w szkołach średnich jeden z następujących do wyboru: a) geografia, b) jeden z przedmiotów filologicznych, c) nauki filozoficzne.

X. Przedmiot główny: Etnografia z etnologią.

Przedmiot dodatkowy:

- A) Trzy z następujących do wyboru w kursach elementarnych:
a) antropologia, b) prehistoria, c) psychologia, d) geologia, e) geografia, f) jedna z pozostałych nauk historycznych, filologicznych lub przyrodniczych.
- B) Jeden z następujących do wyboru w zarysie:
a) nauki filozoficzne, b) filologia polska, c) filologia klasyczna, d) filologia francuska, e) filologia niemiecka, f) filologia angielska, g) filologia słowiańska, h) językoznawstwo indoeuropejskie, i) historia sztuki, j) antropologia, k) prehistoria, l) biologia ogólna, ł) botanika, m) zoologia, n) geografia, o) geologia.

XII. Przedmiot główny: Prehistoria.

Przedmiot dodatkowy:

A) Trzy spośród następujących do wyboru w kursach elementarnych: a) antropologia, b) etnografia z etnologią, c) psychologia, d) geologia, e) geografia, f) jedna z pozostałych nauk historycznych, filologicznych lub przyrodniczych.

B) Jeden z następujących do wyboru w zarysie:

a) nauki filozoficzne, b) filologia polska, c) filologia klasyczna, d) filologia francuska, e) filologia niemiecka, f) filologia angielska, g) filologia słowiańska, h) językoznawstwo indoeuropejskie, i) historia sztuki, j) etnografia z etnologią, k) biologia ogólna, l) botanika, ł) zoologia, m) geografia, n) geologia.

XIII. Przedmiot główny: Historia sztuki.

Przedmiot dodatkowy jeden z następujących do wyboru:

a) historia jednej z literatur, b) historia powszechna polityczna lub historia kultury, c) nauki pomocnicze historii, d) etnologia, e) psychologia.

XIV. Przedmiot główny: Językoznawstwo indoeuropejskie.

Przedmiot dodatkowy: język łaciński i język grecki oraz jeden z pozostałych języków indoeuropejskich.

Nadto zaleca się przy wszystkich grupach, o ile nie obejmują nauk filozoficznych, uczęszczanie w ciągu roku na wykłady lub ćwiczenia filozoficzne, albowiem wszyscy studenci Wydziału Humanistycznego są obowiązani do złożenia egzaminu z głównych zasad nauk filozoficznych. Kandydatom do zawodu nauczycielskiego zaleca się przesłuchać wykłady z pedagogiki ogólnej, historii wychowania, psychologii pedagogicznej, higieny szkolnej, organizacji szkolnictwa i dydaktyki obranego przedmiotu nauczania.

Zalecana norma wykładów i ćwiczeń wynosi 20 godz. tygodniowo, w tym obowiązkowych 10 godz. wykładów i ćwiczeń z zakresu przedmiotów egzaminacyjnych.

II.

Studia obejmują uczęszczanie na wykłady, branie udziału w ćwiczeniach proseminaryjnych i seminaryjnych, lekturę dzieł naukowych i egzaminy. Ważnym środkiem pomocniczym w studiach są zebrania i dyskusje naukowe w konwersatoriach i kołach naukowych studentów. Dobór wykładów i ćwiczeń jest w szerokich granicach swobodny, w zasadzie każdy student ma prawo uczęszczać na wszelkie wykłady nie tylko w obrębie własnego wydziału, ale i na innych wydziałach uniwersytetu. Granice tej swobody dyktowane są jedynie względami na potrzebne przygotowanie naukowe i pojemnością pracowni. Dokładniejsze informacje są podane poniżej we wskazówkach szczegółowych.

Egzaminy są dwojakie: kolokwia i egzaminy magisterskie. Pierwsze są ściśle związane z treścią wykładów i ćwiczeń, mają na celu powtórzenie, zebranie i utrwalenie materiału naukowego podanego w wykładach i ćwiczeniach oraz kontrolę postępów w poszczególnych latach studiów. Nie są one nakazane przez przepisy o studiach, lecz zaleca się korzystać z nich w jak najszerszej mierze, gdyż są one skutecznym środkiem dydaktycznym. Egzaminy magisterskie nie są związane bezpośrednio z tokiem wykładów i ćwiczeń, lecz łączą się z nimi jedynie pośrednio. Cel studiów uniwersyteckich jest bowiem dwojaki i dwoistość ta odbija się w stosunku wzajemnym toku studiów z jednej strony i egzaminów magisterskich z drugiej. Tok studiów ma wprowadzać studenta w pracę naukową, wskazać mu, czym jest nauka, jak się tworzy, jakie są jej zagadnienia szczegółowe, jakie metody badania i środki ich zastosowania — a dowodem, że cel ten został osiągnięty i student dojrzał pod względem naukowym do uzyskania stopnia naukowego, jest napisanie rozprawy magisterskiej, przepisanej jako warunek dla osiągnięcia dyplomu. W związku z powyższym tok studiów ma charakter monograficzny, dotyczy zagadnień szczegółowych w nauce, nie obejmuje całości materiału egzaminacyjnego, może być rozpoczynany i układany najrozmaiciej. Uzupełnienie i powiązanie wiedzy monograficznej w całość systematyczną danej gałęzi wiedzy, jaką podają podręczniki naukowe, jest celem egzaminów magisterskich. Niezależnie przeto od ucze-

stnictwa w wykładach i ćwiczeniach winien student uzupełniać swą wiedzę lekturą najpierw rozpraw specjalnych i czasopism naukowych, następnie zaś podręczników egzaminacyjnych dla przygotowania się do egzaminów magisterskich. W doborze lektury należy kierować się zamięrowaniem, poza tym udzielają informacji profesorowie i asystenci.

WSKAZÓWKI SZCZEGÓŁOWE.

Przykłady rozkładu studiów dla niektórych grup nauk.

I. NAUKI FILOZOFICZNE

ROK I. Wykłady z zakresu nauk filozoficznych i przedmiotu dodatkowego. Proseminarium filozoficzne, ćwiczenia dla początkujących z psychologii i przedmiotu dodatkowego. Lektoraty języków klasycznych i obcych nowożytnych. W ciągu roku kolokwia z wykładów i ćwiczeń, z końcem roku egzamin z historii filozofii starożytnej i średniowiecznej.

ROK II. Wykłady jak wyżej. Seminarium filozoficzne, pierwsza praca seminaryjna, seminarium z przedmiotu dodatkowego, lektoraty języków, kolokwia j. w., z końcem roku egzamin z psychologii ogólnej oraz jeden z egzaminów częściowych przedmiotu dodatkowego.

ROK III. Wykłady i seminaria jak wyżej. Druga praca seminaryjna. Wykłady pedagogiczne dla kandydatów do zawodu nauczycielskiego. Kolokwia, z końcem roku egzaminy z logiki oraz przedmiotu dodatkowego.

ROK V. Wykłady i seminaria jak wyżej. Praca magisterska. W ciągu roku egzamin z historii filozofii nowożytnej, z końcem roku egzamin ostateczny, a mianowicie do wyboru jeden z następujących działów nauk filozoficznych: a) logika matematyczna i teoria mnogości, b) teoria poznania z metodologią nauk przyrodniczych lub humanistycznych, c) psychologia eksperymentalna wraz z jej metodyką i techniką, d) etyka wraz z psychologią uczuć i woli, teorią poznania lub logiką i metodologią, e) estetyka wraz z psychologią uczuć, teorią poznania lub logiką i metodologią.

II. PEDAGOGIKA

ROK I. Wykłady z zakresu pedagogiki, nauk filozoficznych i obranego przedmiotu dodatkowego. Proseminarium pedagogiczne, proseminarium filozoficzne i ćwiczenia dla początkujących z psy-

chologii i przedmiotu dodatkowego, lektoraty języka łacińskiego i obcych nowożytnych. Kolokwia. Z końcem roku egzaminy z historii filozofii w zarysie i psychologii ogólnej.

ROK II. Wykłady z pedagogiki, nauk filozoficznych wraz z psychologią i przedmiotu dodatkowego. Seminarium pedagogiczne niższe. Lektoraty języków. Kolokwia. Z końcem roku egzamin z historii wychowania oraz logiki z metodologią i teorią poznania.

ROK III. Wykłady i seminarium z pedagogiki, wykłady i seminarium z przedmiotu dodatkowego oraz psychologii wychowawczej. Lektoraty języków. Prace seminaryjne z pedagogiki i przedmiotu dodatkowego. Kolokwia. Z końcem roku egzamin z pedagogiki i dydaktyki ogólnej oraz przedmiotu dodatkowego. Na seminarium pedagogiczne wyższe można być przyjętym pod warunkiem odbycia przynajmniej 3 trymestrów seminarium niższego i złożenia egzaminów filozoficznych.

ROK III. Wykłady i seminarium z pedagogiki, wykłady i seminariów, praca magisterska. W ciągu roku egzamin z psychologii wychowawczej i pedagogiki eksperymentalnej. Z końcem roku egzamin ostateczny z jednego z następujących przedmiotów w szczegółowym opracowaniu: a) historia wychowania z uwzględnieniem historii wychowania w Polsce na tle rozwoju społecznego i prądów etycznych, b) pedagogika i dydaktyka wraz z przeglądem współczesnych kierunków w tych dziedzinach, c) psychologia wychowawcza i pedagogika eksperymentalna.

III. HISTORIA

Zaleca się następującą kolejność egzaminów: a) historia starożytna, b) historia średniowieczna, powszechna i polska, c) zasady metody badań historycznych oraz podstawowe wiadomości z nauk pomocniczych i źródeł historycznych w zakresie historii polskiej, d) historia nowożytna i nowoczesna, powszechna i polska, e) pogłębiony egzamin w zakresie specjalizacji.

Do egzaminów ad a) można przystąpić po wysłuchaniu przynajmniej 3 trymestrów wykładów, a więc najwcześniej z końcem I roku studiów.

Do egzaminu ad b) można przystąpić po wysłuchaniu przynajmniej 6 trymestrów wykładów w zakresie historii średniowiecznej, powszechnej oraz polskiej i Europy Wschodniej, a więc najwcześniej z końcem II roku studiów.

Do egzaminu ad c) można przystąpić po wysłuchaniu przynajmniej 3 trymestrów wykładów z nauk pomocniczych tudzież odpowiednich wykładów z zakresu całej historiografii polskiej oraz przeobrażeniu 3 trymestrów ćwiczeń proseminaryjnych, a więc najwcześniej z końcem II roku studiów.

Do egzaminu ad d) można przystąpić po wysłuchaniu przynajmniej 6 trymestrów wykładów z zakresu historii nowożytnej i nowoczesnej, powszechnej i polskiej, a więc najwcześniej z końcem III roku studiów.

Do egzaminów ad e) można przystąpić po złożeniu wszystkich wymienionych poprzednio egzaminów i wykonaniu pracy magisterskiej, a więc najwcześniej w końcu IV roku studiów.

Złożenie pracy magisterskiej może nastąpić dopiero po wykonaniu przynajmniej jednej pracy seminaryjnej.

Egzamin z głównych zasad nauk filozoficznych zaleca się składać nie wcześniej, niż po drugim roku studiów, po wysłuchaniu wykładów z zakresu filozofii lub uczestnictwie w proseminarium filozoficznym.

IV. FILOLOGIA POLSKA

Kolejność egzaminów:

ROK I. 1) gramatyka opisowa języka polskiego, 2) gramatyka opisowa języka staro-cerkiewno-słowiańskiego, 3) historia Polski.

ROK II. 4) Podstawowe wiadomości z historycznej gramatyki języka polskiego; 5) główne zasady nauk filozoficznych.

ROK III. 6) Historia literatury polskiej, 7) a) język staro-cerkiewno-słowiański (grupa języka polskiego) i b) historia literatury starożytnej greckiej i rzymskiej lub jednej z literatur obcych nowożytnych lub historia porównawcza literatur nowożytnych (grupa historii literatury).

ROK IV. Przygotowanie pracy magisterskiej. Egzaminy: a) dla grupy językowej: 8) porównawcza gramatyka języków słowiańskich, 9) gramatyka historyczna języka polskiego i dialektologia, b) dla grupy historii literatury: 10) historia literatury polskiej ze szczególnym uwzględnieniem jednej z epok.

V. FILOLOGIA FRANCUSKA

Po wysłuchaniu wykładów i odbyciu proseminarium filologii francuskiej, co najmniej w ciągu jednego roku, student może przystąpić do zdawania egzaminu z gramatyki opisowej francuskiej i z historii literatury francuskiej.

Najwcześniej po dwu latach studiów i dwu latach proseminarium student może przystąpić do egzaminu z gramatyki historycznej francuskiej. Po trzech latach studiów romańskich i odbycia co najmniej jednego roku seminarium filologii francuskiej student może przystąpić do wyższego egzaminu (B 5) z historii literatury francuskiej lub z historii i gramatyki historycznej języka francuskiego, wedle swego wyboru.

Egzamin z przedmiotu dodatkowego i egzamin z głównych zasad nauk filozoficznych student zdaje wedle swego uznania najlepiej po drugim lub trzecim roku studiów.

W drugiej części czwartego roku studiów student przygotowuje pracę magisterską.

WYDZIAŁ MATEM. - PRZYRODNICZY

MATEMATYKA.

Prof. nadzwycz. dr Stanisław Jaśkowski.

- I. II. III. *Rachunek różniczkowy i całkowy I*,
3 godz. tyg.: poniedziałki 10—11, wtorki 10—12, sala II.
- I. II. III. *Teoria mnogości*,
2 godz. tyg.: czwartki 8—10, sala II.
- I. II. III. *Logika matematyczna*,
2 godz. tyg.: poniedziałki 8—10, sala II.
- I. II. III. *Ćwiczenia z logiki matematycznej*,
1 godz. tyg.: środa 16—17, Zakład Matematyczny.
- I. II. III. *Ćwiczenia z rachunku różniczkowego i całkowego I łącznie ze st. asyst. mgr Aleksandrem Ciopą-Sniatyckim*,
4 godz. tyg.: poniedziałki 11—13, sala II, soboty 8—10, sala VI.
- I. II. III. *Ćwiczenia z zakresu matematyki elementarnej łącznie z ml. asyst. mgr Kazimierzem Suwałą*,
2 godz. tyg.: piątki 17—19, Zakład Matematyczny.
- I. II. III. *Seminarium matematyczne*,
2 godz. tyg.: środy 17—19, Zakład Matematyczny.

Nazwisko wykładowcy będzie podane później.

- I. II. III.* *Geometria analityczna*,
3 godz. tyg.: dni, godz. i sala będą podane później.
- I. II. III. *Algebra wyższa*,
2 godz. tyg.: dni, godz. i sala będą podane później.
- I. II. III. *Ćwiczenia z geometrii analitycznej*,
2 godz. tyg.: dni, godz. i sala będą podane później.

Adiunkt dr Leon Jeśmanowicz.

- I. II. III. *Rachunek różniczkowy i całkowy II*,
4 godz. tyg.: poniedziałki 10—12, sala IV, soboty 8—10, sala III.

- I. II. III. *Teoria wyznaczników i form kwadratowych (dla słuch. I roku),*
2 godz. tyg.: piątki 9—11, sala II.
- I. II. III. *Metody matematyczne w fizyce (dla stud. III i IV roku),*
2 godz. tyg.: wtorki 8—10, sala II.
- I. II. III. *Ćwiczenia z rachunku różniczkowego i całkowego II,*
4 godz. tyg.: środy 8—10, sala VI, soboty 10—12, sala III.
- I. II. III. *Ćwiczenia z metod matematycznych w fizyce,*
2 godz. tyg.: środy 10—12, sala II.

Prof. nadzwycz. dr Wilhelmina Iwanowska.

- I. II. III. *Matematyka dla przyrodników,*
2 godz. tyg.: czwartki 8—10, sala XIV.
- I. II. III. *Ćwiczenia z matematyki dla przyrodników,*
2 godz. tyg.: piątki 11—13, sala XIV.

Prof. nadzwycz. dr Kazimierz Sośnicki.

- I. II. III. *Elementy matematyki wyższej,*
3 godz. tyg.: czwartki 10—11, piątki 12—13, soboty 10—11, Zakład Chemii.

St. asyst. mgr Aleksander Ciopa-Śniatycki.

- I. II. III. *Ćwiczenia z elementów matematyki dla chemików,*
4 godz. tyg.: poniedziałki 17—19, piątki 16—18, Zakład Chemii.

Mł. asyst. mgr Kazimierz Suwała.

- I. II. III. *Dydaktyka matematyki,*
2 godz. tyg.: poniedziałki 16—18, sala II.

ASTRONOMIA I METEOROLOGIA.

Prof. zwycz. dr Władysław Dziewulski.

- I. II. III. *Astronomia ogólna (dla stud. I roku),*
2 godz. tyg.: czwartki 8—10, sala XIII.
- I. II. *Astronomia układu gwiazdowego (dla stud. II i III roku),*
2 godz. tyg.: piątki 11—13, pokój 212.
- III. *Astronomia teoretyczna (wyznaczanie orbit), (dla stud. II i III roku),*
2 godz. tyg.: piątki 11—13, pokój 212.
- I. II. III. *Ćwiczenia astronomiczne (dla stud. II i III roku),*
2 godz. tyg.: piątki 9—11, pokój 212.
- I. II. III. *Seminarium astronomiczne (dla stud. III i IV roku),*
2 godz. tyg.: czwartki 11—13, pokój 212.

- I. II. III. *Colloquium fizyczno-astronomiczne wspólnie z prof. dr A. Jabłońskim, prof. dr W. Iwanowską, zast. prof. dr J. Rayskim,*
2 godz. tyg.; czwartki 16—18, Zakład Fizyki.

Prof. nadzwycz. dr Wilhelmina Iwanowska.

- I. II. III. *Metody badań astrofizycznych (dla stud. II, III i IV roku),*
1 godz. tyg.: czwartki 10—11, Zakład Astronomii.
I. II. III. *Ćwiczenia z astronomii (dla stud. II roku),*
2 godz. tyg.: piątki 9—11, Zakład Astronomii.
I. II. III. *Seminarium astronomiczne (dla stud. II, III i IV roku),*
2 godz. tyg.: czwartki 11—13, Zakład Astronomii.
I. II. III. *Colloquium fizyczno-astronomiczne wspólnie z prof. dr Wł. Dziewulskim, prof. dr A. Jabłońskim, zast. prof. dr J. Rayskim,*
2 godz. tyg.: czwartki 16—18, Zakład Fizyki.

Adiunkt dr Stanisław Szeligowski.

- I. II. III. *Astronomia elementarna (dla geografów),*
w I trym. 3 godz. tyg.: poniedziałki 18—20, czwartki 16—17,
w II trym. 2 godz. tyg.: poniedziałki 18—20,
w III trym. 1 godz. tyg.: czwartki 16—17, Zakład Geograficzny.

Prof. zwycz. dr Władysław Gorczyński.

- I. II. III. *Meteorologia i klimatologia,*
4 godz. tyg.: poniedziałki 11—13, wtorki 17—19, sala XIII.
I. II. III. *Klimat ziem Polski,*
1 godz. tyg.: środy 16—17, sala XIII.
I. II. III. *Ćwiczenia z meteorologii i klimatologii,*
2 godz. tyg.: środy 17—19, sala XIII.

FIZYKA.

Prof. zwycz. dr Aleksander Jabłoński.

- I. II. III. *Fizyka doświadczalna I (dla stud. I roku),*
4 godz. tyg. środy, soboty 11—13, sala XII.
I. II. III. *Fizyka doświadczalna II (dla stud. II roku, fizyków, matematyków, chemików i astronomów),*
2 godz. tyg.: czwartki 11—13, sala XII.

- I. II. III. *Seminarium z fizyki doświadczalnej*,
2 godz. tyg.: czwartki 18—20. Zakład Fizyki Doświadczalnej.
- I. II. III. *Pracownia fizyczna I*,
3 godz. tyg.: (grupami) poniedziałki, wtorki, środy 15—18.
Pracownia fiz. I.
- I. II. III. *Pracownia fizyczna II*,
15 godz. tyg.: codziennie prócz sobót. Pracownia fiz. II.
- I. II. III. *Colloquium astronomiczno-fizyczne wspólnie z prof. dr. Wł. Dziewulskim, prof. dr W. Iwanowską i zast. prof. dr J. Rayskim.*
2 godz. tyg.: czwartki 16—18. Zakład Fizyki.

Zast. prof. dr Jerzy Rayski.

- I. II. III. *Fizyka teoretyczna*,
4 godz. tyg.: poniedziałki 11—13, wtorki 10—12, Zakład Fizyki Teoretycznej.
- I. II. III. *Ćwiczenia z fizyki teoretycznej*,
2 godz. tyg.: wtorki 12—14, Zakład Fizyki Teoretycznej.
- I. II. III. *Seminarium z fizyki teoretycznej wspólnie z zast. prof. dr Rzewuskim.*
2 godz. tyg.: poniedziałki 18—20, Zakład Fizyki Teoretycznej.

Zast. prof. dr Jan Rzewuski.

- I. II. III. *Mechanika teoretyczna*,
4 godz. tyg.: poniedziałki 15—18, wtorki 15—16, Sala XII.
- I. II. III. *Ćwiczenia z mechaniki teoretycznej*,
2 godz. tyg.: wtorki 16—18, Sala XII.
- I. II. III. *Seminarium z fizyki teoretycznej wspólnie z zast. prof. dr Rayskim*,
2 godz. tyg.: wtorki 18—20, Zakład Mechaniki Teoretycznej.

Adiunkt dr Waław Turczyński.

- I. II. III. *Fizyczne podstawy radiotechniki*,
1 godz. tyg.: poniedziałki 10—11, Sala XII.
- I. II. III. *Ćwiczenia rachunkowe z fizyki doświadczalnej*,
2 godz. tyg.: środy 16—18, sala XII.

CHEMIA I MINERALOGIA.

Prof. zwyczaj. dr Antoni Basiński.

- I. II. III. *Chemia ogólna i nieorganiczna*,
4 godz. tyg.: poniedziałki i czwartki 11—13, Collegium Chemicum.

- I. II. III. *Wybrane działy z chemii fizycznej,*
1 godz. tyg.: soboty 11—12, Collegium Chemicum.
- I. II. III. *Ćwiczenia z chemii analitycznej jakościowej,*
15 godz. tyg.: codziennie prócz sobót, 14—19 Collegium Chemicum.
- I. II. III. *Ćwiczenia z chemii analitycznej ilościowej,*
20 godz. tyg. codziennie prócz sobót, 14—19 Collegium Chemicum.
- I. II. III. *Seminarium chemiczne dla zaawansowanych,*
1 godz. tyg., dni i godz. do omówienia, Collegium Chemicum.

Prof. nadzwycz. dr Witold Zacharewicz.

- I. II. III. *Chemia organiczna (dla stud. II roku),*
4 godz. tyg.: poniedziałki i środy 9—11, Collegium Chemicum.
- I. II. III. *Wybrane rozdziały z chemii organicznej — terpeny (dla III i IV roku),*
1 godz. tyg.: piątki 9—10, Collegium Chemicum.
- I. II. III. *Ćwiczenia z chemii organicznej,*
20 godz. tyg.: wtorki, środy, czwartki i piątki 14—19, Collegium Chemicum.

Dr Ernest Pischinger.

- I. II. III. *Chemia techniczna (dla stud. III i IV roku),*
5 godz. tyg.: dzień i godz. po porozumieniu ze słuchaczami, Collegium Chemicum.
- I. II. III. *Ćwiczenia z chemii technicznej,*
2 godz. tyg.: dzień i godz. po porozumieniu ze słuchaczami, Collegium Chemicum.

St. asyst. mgr Alina Ulińska.

- I. II. III. *Chemia analityczna jakościowa,*
2 godz. tyg.: piątki 10—12, Collegium Chemicum.
- I. II. III. *Dydaktyka chemii,*
1 godz. tyg.: dzień i godz. po porozumieniu ze słuchaczami, Collegium Chemicum.

Prof. nadzw. dr Maria Kołaczowska.

- I. II. III. *Krystalografia i mineralogia,*
4 godz. tyg.: poniedziałki, wtorki, środy i piątki 9—10, sala XIV.

- I. II. III. *Chemia kryształów (dla zaawansowanych)*,
1 godz. tyg.: czwartki 9—10, Zakład Mineralogii.
- I. *Ćwiczenia krystalograficzne*,
3 godz. tyg.: czwartki 15—18, sala XIV.
- II. *Ćwiczenia ze struktury i optyki kryształów*,
3 godz. tyg.: czwartki 15—18, sala XIV.
- III. *Ćwiczenia mineralogiczne*,
3 godz. tyg.: czwartki 15—18, sala XIV.
- I. II. III. *Ćwiczenia z chemii kryształów*,
1 godz. tyg.: czwartki 10—11, Zakład Mineralogii.

Adiunkt dr Irena Kardymowicz.

- I. II. *Petrografia ogólna*,
1 godz. tyg.: sobota 9—10, Zakład Mineralogii.
- II. III. *Repetitorium z mineralogii dla chemików*,
w II trym. 1 godz. tyg.: poniedziałki 10—11,
w III trym. 2 godz. tyg.: soboty 8—10, sala XIV.
- I. *Ćwiczenia z petrografii dla geologów*,
3 godz. tyg.: wtorki 10—13, Zakład Mineralogii.
- II. III. *Ćwiczenia dmuchawkowe dla chemików II i III roku*,
3 godz. tyg.: wtorki 10—13, Zakład Mineralogii.

GEOGRAFIA.

Prof. nadzw. dr Rajmund Galon.

- I. II. III. *Geografia fizyczna, część I*,
2 godz. tyg.: wtorki 15—17, Zakład Geograficzny.
- I. II. III. *Morfologia dyluwialna*,
1 godz. tyg.: środy 18—19, Zakład Geograficzny.
- I. II. III. *Ćwiczenia geograficzne dla stud. II roku*,
2 godz. tyg.: soboty 10—12, Zakład Geograficzny.
- I. II. III. *Proseminarium geograficzne*,
2 godz. tyg.: poniedziałki 16—18, Zakład Geograficzny.
- I. II. III. *Seminarium geograficzne*,
2 godz. tyg.: poniedziałki 18—20, Zakład Geograficzny.

St. asyst. mgr Władysław Mrózek.

- I. II. III. *Dydaktyka geografii*,
1 godz. tyg.: czwartki 17—18, Zakład Geograficzny.
- I. II. III. *Wstęp do geografii regionalnej*,
2 godz. tyg.: piątki 17—19, Zakład Geograficzny.

Adiunkt dr Wincenty Okołowicz.

- I. II. III. *Kartografia*,
1 godz. tyg.: piątki 16—17, Zakład Geograficzny.
I. II. III. *Ćwiczenia z kartografii*,
2 godz. tyg.: soboty 8—10, Zakład Geograficzny.

GEOLOGIA I PALEONTOLOGIA.

Prof. zwyczaj. dr Edward Passendorfer.

- I. II. III. *Zasady geologii*,
4 godz. tyg.: wtorki, środy, czwartki i piątki 9—10, Zakład Geologii.
I. II. III. *Zarys budowy geologicznej Polski na tle geologii Europy*,
1 godz. tyg.: poniedziałki 9—10, Zakład Geologii.
I. II. III. *Ćwiczenia geologiczne dla geografów*,
2 godz. tyg.: środy 17—19, Zakład Geologii.
I. II. III. *Ćwiczenia geologiczne dla przyrodników*,
2 godz. tyg.: piątki 17—19, Zakład Geologii.
I. II. III. *Ćwiczenia geologiczne dla starszych (stratygraficzne)*,
4 godz. tyg.: czas po porozumieniu ze słuchaczami, Zakład Geologii.
III. *Wycieczki geologiczne*,
5 godz. tyg.: soboty.
Doc. dr Roman Kongiel.
I. II. III. *Wstęp do paleozoologii*,
2 godz. tyg.: piątki 15—17, Zakład Geologii.
I. II. III. *Ćwiczenia z paleozoologii*,
2 godz. tyg.: środy 15—17, Zakład Geologii.

BOTANIKA.

Prof. zwyczaj. dr Jan Zabłocki.

- I. II. III. *Botanika ogólna*,
4 godz. tyg.: poniedziałki, wtorki i piątki 9—10, czwartki 10—11, sala XIV.
I. II. *Paleobotanika (dokończenie)*,
1 godz. tyg.: czwartki 11—12, Zakład Botaniki Ogólnej.
I. II. III. *Ćwiczenia z anatomii roślin*,
4 godz. tyg.: piątki 16—20, Zakład Botaniki Ogólnej.
III. *Ćwiczenia z paleobotaniki*,
2 godz. tyg.: piątki 10—12, Zakład Botaniki Ogólnej.
I. II. III. *Ćwiczenia z fizjologii roślin*,
4 godz. tyg.: wtorki 16—20, Zakład Botaniki Ogólnej.

I. II. III. *Pracownia botaniczna,*
12 godz. tyg.: dni i godz. według umowy, Zakład Botani-
niki Ogólnej.

Prof. nadzw. dr Jan Walas.

I. II. *Morfologia i systematyka roślin kwiatowych,*
2 godz. tyg.: wtorki, środy 11—12, sala XIII.

I. *Zasięgi roślin, elementy geograficzne,*

II. *Przegląd państw roślinnych,*

III. *Geografia roślin Polski,*

po 3 godz. tyg. środy, czwartki i piątki 12—13, sala XIII.

III. *Socjologia roślin,*

2 godz. tyg.: wtorki, i środy 11—12, pokój 202.

I. II. III. *Ćwiczenia morfologiczno-systematyczne,*

4 godz. tyg.: środy 16—20, Zakład Botaniki Ogólnej.

III. *Ćwiczenia w oznaczaniu roślin kwiatowych,*

3 godz. tyg.: czwartki 16—19, Zakład Botaniki Ogólnej.

I. II. III. *Pracownia dla starszych,*

15 godz. tyg.: dni i godz. do omówienia. Zakład Systematyki Roślin.

III. *Wycieczki botaniczne,*

Pół — lub całodniowe wycieczki w soboty — każdorazowo ogłaszane.

Doc. dr Wanda Zabłocka.

I. II. III. *Zarys mykologii (dla stud. III roku),*

2 godz. tyg.: wtorki 10—11, czwartki 9—10, Zakład Botaniki Ogólnej.

I. II. III. *Patologia roślin (dla stud. IV roku),*

2 godz. tyg.: wtorki 11—12, piątki 10—11, Zakład Botaniki Ogólnej.

I. II. III. *Wybrane rozdziały z patologii roślin (dla stud. III i IV. roku),*

1 godz. tyg.: piątki 11—12, Zakład Botaniki Ogólnej.

I. II. III. *Ćwiczenia z patologii roślin i mykologii (dla stud. IV roku),*

2 godz. tyg.: wtorki 17—19, Zakład Botaniki Ogólnej.

ZOOLOGIA WRAZ Z ANATOMIĄ PORÓWNAWCZĄ I OCHRONA PRZYRODY WRAZ Z EKOLOGIĄ.

Prof. zwycz. dr Jan Prüffer.

I. II. III. *Zoologia ogólna,*

2 godz. tyg.: poniedziałki i piątki 10—11, sala XIV.

- I. II. III. *Zoologia systematyczna*,
3 godz. tyg.: wtorki, środy i czwartki 10—11, sala XIV.
- I. II. *Uzupełnienia z zoologii systematycznej*,
1 godz. tyg.: czwartki 11—12, sala XIV.
- I. II. III. *Ćwiczenia z zoologii systematycznej*,
3 godz. tyg. wtorki 16—19, pokój 202.

Prow. nadzw. dr Henryk Szarski.

- I. *Histologia*,
4 godz. tyg.: poniedziałki 8—9, wtorki 12—13, środy 10—11, czwartki 11—12, sala XIII.
- II. *Embriologia*,
4 godz. tyg.: poniedziałki 8—9, wtorki 12—13, środy 10—11, czwartki 11—12, sala XIII.
- III. *Systematyka kręgowców*,
4 godz. tyg.: poniedziałki 8—9, wtorki 12—13, środy 10—11, czwartki 11—12, sala XIII.
- I. II. III. *Ćwiczenia z zoologii kręgowców*,
4 godz. tyg.: piątki 9—13, pokój 202.

Prof. nadzw. dr Józef Mikulski.

- I. II. III. *Naukowe podstawy ochrony przyrody*,
I i II trym. 2 godz. tyg.: poniedziałki i wtorki 8—9,
III trym. 1 godz. tyg.: wtorki 8—9, sala XII.
- I. II. *Ekologia zwierząt ogólna i szczegółowa (Biocenologia)*,
3 godz. tyg. w I trym.: wtorki 9—10, czwartki i piątki 10—11; 2 godz. tyg. w II trym.: wtorki 9—10, czwartki 10—11, sala XIII.
- I. II. III. *Geografia zwierząt*,
1 godz. tyg.: piątki 12—13, sala XII.
- III. *Ćwiczenia terenowe z ekologii i ochrony przyrody*.
6 godz. tyg.: — dzień i godz. do ustalenia później.
- I. II. *Seminarium ochrony przyrody i ekologii*,
2 godz. tyg.: poniedziałki 16—18, pokój 202.
- I. II. III. *Pracownia zoologiczno-ekologiczna*,
15 godz. tyg.: pokój 202.

Adiunkt dr Maria Racięcka.

- III. *Metody konserwowania, preparowania i kolekcjonowania zwierząt*,
2 godz. tyg.: piątki 16—18, pokój 202.

Mgr Jan Lenczewski.

- I. II. III. *Dydaktyka biologii*,
2 godz. tyg.: miejsce i czas po porozumieniu ze studentami.

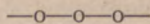
— FIZJOLOGIA I BIOLOGIA.

Prof. nadzw. dr Janina Hurynowicz.

- I. II. *Fizjologia porównawcza (dla stud. IV roku i psychologów)*,
4 godz. tyg.: wtorki i czwartki 12—14, Zakład Neurofizjologii.
- III. *Neurofizjologia oraz fizjologia porównawcza (dla stud. IV roku i psychologów)*,
4 godz. tyg.: wtorki i czwartki 12—14, Zakład Neurofizjologii.
- I. II. *Ćwiczenia z fizjologii porównawczej (dla stud. IV roku i psychologów)*,
4 godz. tyg.: poniedziałki 18—20 i wtorki 17—19, Zakład Neurofizjologii.
- II. III. *Ćwiczenia z neurofizjologii oraz fizjologii porównawczej (dla stud. IV roku i psychologów)*,
4 godz. tyg.: poniedziałki 18—20, wtorki 17—19, Zakład Neurofizjologii.

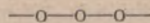
Prof. zwyczaj. dr Jan Wilczyński.

- I. *Wstęp do biologii ogólnej*,
5 godz. tyg.: środy i piątki 8—10, czwartki 8—9, sala XIII.
- II. *Wybrane działy biologii ogólnej (dla stud. III i IV roku)*,
5 godz. tyg.: środy i piątki 8—10, czwartki 8—9, sala XIII.
- III. *Teoria ewolucji (dla stud. III i IV roku)*,
5 godz. tyg.: środy i piątki 8—10, czwartki 8—9, sala XIII.
- I. II. III. *Seminarium biologiczne*,
2 godz. tyg.: środa 16—18, Zakład Biologii Ogólnej.



Wykłady z zakresu matematyki odbywać się będą w Collegium Maius, z zakresu chemii w Collegium Chemicum ul. Legionów, z zakresu geografii w Zakładzie Geograficznym, ul. Mickiewicza 61.

Wszystkie inne wykłady i ćwiczenia odbywać się będą w gmachu przy ul. Sienkiewicza 30/32, gdzie mieszczą się sale wykładowe XII, XIII i XIV.



OBJAŚNIENIA W SPRAWIE STUDIÓW NA WYDZIALE MATEMATYCZNO-PRZYRODNICZYM.

Na Wydziale Matematyczno-Przyrodniczym istnieje w zasadzie swoboda studiów, tzn. student ma prawo zapisywania się na dowolne wykłady i ćwiczenia. Ponieważ jednak 1) pewne dziedziny nauk wiążą się ze sobą i jest rzeczą pożądaną, by zachować kolejność studiów, 2) przepisy egzaminów magisterskich uzależniają przyjęcie do pracowni od przesłuchania pewnych wykładów i złożenia co najmniej kolokwium a czasami egzaminów, niniejsze wskazówki mają ułatwić studiującym odpowiedni wybór wykładów i ćwiczeń. Dotyczy to przede wszystkim studiujących na I i II roku, by przez niewłaściwy wybór nie przedłużali swych studiów. Na wyższych latach studenci mają większą swobodę, a zresztą zapoznają się już z wymaganiami i przepisami i zazwyczaj dobrze sobie radzą.

Zresztą już od początku studiów spotykamy się z pewną ich swobodą. Tak np. we wszystkich magisteriach Wydziału Matematyczno-Przyrodniczego obowiązuje egzamin z głównych zasad nauk filozoficznych (studiujący matematykę, fizykę, astronomię mogą zastąpić ten przedmiot przez logikę matematyczną). Słuchać tych wykładów można w dowolnym roku. Doświadczenie uczy, że studenci I roku mają zwykle wiele pracy spotykając się z nową metodą nauczania i uczenia się. Mogą więc na te wykłady zapisywać się np. na II lub III roku studiów.

Należy wreszcie zaznaczyć, że jest rzeczą niezwykle pożyteczną nauka jakiegoś języka obcego. W uniwersytecie są lektoraty wielu języków obcych. W miarę możliwości i czasu należy z nich korzystać; zdarza się bowiem nieraz, że są doskonałe podręczniki w językach obcych, a nieraz brakuje odpowiednich w języku polskim. Oprócz tego przy opracowywaniu tematu pracy magisterskiej zjawia się nieraz konieczność przeczytania prac napisanych w językach obcych. Zwłaszcza ci, którzy myślą w przyszłości o pracy naukowej, muszą władać nawet więcej niż jednym językiem obcym.

Pamiętać też trzeba, że studenci mają prawo uczęszczania na dowolne wykłady wszystkich wydziałów. Jeżeli więc interesują kogo

zagadnienia filozoficzne, czy też z dziedziny literatury lub historii, każdy ma prawo korzystania z wykładów, które go pociągają. Pożyteczniejszym jednak dodatkowe te studia przesunąć na wyższe lata.

Wskazówki dla studiujących matematykę.

Na I roku studiów należy przesłuchać: „Rachunek różniczkowy i całkowity ze wstępem do analizy“ i „Geometrię analityczną“ oraz przerobić odpowiednie ćwiczenia. Mogą być dodatkowe wykłady, jak np. „Teoria wyznaczników“. Specjalnie dla studiujących chemię bywa ogłoszony wykład pod różnymi nazwami („Matematyka dla przyrodników“, lub „Elementy matematyki wyższej“); ponieważ jednak przejście od lekcji licealnych do wykładów uniwersyteckich nastęrcza nieraz pewne trudności, zwłaszcza na I roku, przeto i ten wykład, jako przystępniejszy, można zalecić. Dalej należy przesłuchać „Fizykę doświadczalną“ i w III trymestrze rozpocząć ćwiczenia w pracowni. Pożytecznie jest przesłuchać „Astronomię ogólną“ (można i na II roku). Podobnie kto się interesuje chemią, może przesłuchać albo „Chemię ogólną“ albo „Chemię nieorganiczną“.

Na drugim roku studiów zaleca się „Algebrę wyższą“ i wykładane działy tzw. „Analizy matematycznej“ (według wskazówek profesorów¹, dalej „Mechanikę teoretyczną“ (ew. na III roku studiów); przerabiać ćwiczenia, związane z tymi przedmiotami, odrobić ćwiczenia z fizyki doświadczalnej ewentualnie ćwiczenia astronomiczne.

Na dalszych latach studenci spotykają się z wykładami z różnych dziedzin matematyki, odbywają seminaria, mają słuchać wykładów fizyki teoretycznej czy pewnych działów astronomii, logiki matematycznej itd. Poza tym mają możliwość rozpoczęcia pracy magisterskiej, którą należy ukończyć przed przystąpieniem do egzaminu ostatecznego.

Wskazówki dla studiujących fizykę.

Na I i II roku studiów wykłady i ćwiczenia są analogiczne do tych, jakie przewidziano dla matematyków. Wymagania z geometrii analitycznej są te same, co dla matematyków, z analizy wraz z elementami algebry wyższej — cokolwiek mniejsze, przy tym egzamin ten dzieli się na dwie części. Z fizyki doświadczalnej przerabiają

studenci ćwiczenia rachunkowe oraz pracownię I, studenci rozpoczynają pracownię I w III trym. I roku, po zakończeniu której — pracownię II. Ponieważ warunkiem dopuszczenia do pracowni II jest przesłuchanie wykładu chemii nieorganicznej i zaliczenie ćwiczeń z chemicznej analizy jakościowej, przeto na I roku studiów należy przesłuchać wykłady chemii i jak najwcześniej przerobić ćwiczenia. Dalej warunkiem dopuszczenia do egzaminu z fizyki doświadczalnej jest przesłuchanie wykładu i przerobienie ćwiczeń z krystalografii (w ciągu I trym.), przeto należy przerobić to na I lub II roku.

Wykładów z mechaniki teoretycznej słuchają fizycy wraz z matematykami.

Wykładów z fizyki teoretycznej słuchają studenci w ciągu 2 lat. Mogą zaczynać na II, ale lepiej na III roku studiów.

W III lub IV roku studiów studenci mogą przystąpić do pracy magisterskiej.

Wskazówki dla studiujących astronomię.

Na I i II roku studiów studenci słuchają wykładów wspólnie z matematykami zarówno z matematyki, jak i fizyki doświadczalnej, mechaniki teoretycznej, astronomii ogólnej i zdają odpowiednie egzaminy. Ponadto muszą przesłuchać astronomię sferyczną (najlepiej na II roku studiów), astronomię teoretyczną na III roku studiów; prócz tego słuchają wykładów, jakie są ogłoszone. Specjalizacja idzie w 3 kierunkach: 1) mechaniki niebios wraz z dodatkowymi przedmiotami, 2) astronomii praktycznej, 3) astrofizyki. Studiujących astronomię obowiązują ćwiczenia astronomiczne i seminaria. Ponieważ w Uniwerstytcie M. Kopernika będzie uprawiana przede wszystkim astrofizyka, przeto ten kierunek studiów będzie najczęściej spotykany. W tej mierze studiujący astronomię otrzymają wskazówki od profesorów.

Wskazówki dla studiujących chemię.

Na I roku studiów studenci powinni przesłuchać wykłady i przerobić ćwiczenia: z matematyki (zwykle bywa ogłoszony kurs specjalny), z fizyki doświadczalnej (ćwiczenia w drugiej połowie I roku i w II roku), z krystalografii i mineralogii, wreszcie z chemii nie-

organicznej i analitycznej (ćwiczenia z zakresu chemii ogólnej i chemii analitycznej). Odpowiednia ilość ćwiczeń bywa ogłaszana jako warunek dopuszczenia do egzaminu. Gdyby ilość wykładów i ćwiczeń była na I roku zbyt wielka, można niektóre przenieść na rok II.

Na rok II przypada chemia organiczna wraz z ćwiczeniami oraz dalszy ciąg ćwiczeń rozpoczętych na roku I, wreszcie te wykłady i ćwiczenia, których nie można było przerobić na roku I.

Na rok III i IV przypadają wykłady i ćwiczenia z różnych działów chemii fizycznej i technologii chemicznej.

Pracę magisterską można wykonywać ze wszystkich dziedzin chemii po porozumieniu z profesorem. Egzamin ostateczny pozostaje w związku z pracą magisterską.

Wskazówki dla studiujących geografję.

I ROK STUDIÓW.

Słuchacz geografii uczęszcza na wykłady z kartografii, geografii fizycznej i antropogeografii, odbywa ćwiczenia kartograficzne oraz wycieczki pomiarowe i geograficzne i bierze czynny udział w seminarium geograficznym. Po ukończeniu ćwiczeń kartograficznych składa odpowiednie kolokwium. Nadto słuchacz geografii uczęszcza na wykłady i ćwiczenia z przedmiotów pomocniczych, potrzebnych do uzyskania stopnia magistra geografii (astronomia ogólna, geologia, meteorologia, geografia roślin, wzgl. geografia zwierząt, etnologia lub antropologia, zasady nauk filozoficznych) i zdaje egzaminy z powyższych przedmiotów.

II ROK STUDIÓW.

Słuchacz geografii uczęszcza w dalszym ciągu na wykłady z geografii fizycznej i antropogeografii oraz na wykłady z geografii regionalnej, odbywa ćwiczenia wzgl. wycieczki geograficzne, przewidziane dla słuchaczy II roku studiów i bierze czynny udział w seminarium geograficznym. Nadto uczęszcza na wykłady i ćwiczenia z tych przedmiotów pomocniczych, wyżej wymienionych, z których nie zdał egzaminu, będąc na pierwszym roku studiów.

Po ukończeniu II roku i odbyciu egzaminów z przedmiotów pomocniczych słuchacz geografii zdaje egzamin z geografii ogólnej u profesora geografii fizycznej, poprzedzony kolokwium z antropo-

geografii, składanym u profesora antropogeografii. Po złożeniu egzaminu z geografii ogólnej, słuchacz geografii otrzymuje temat pracy magisterskiej.

III ROK STUDIÓW.

Słuchacz geografii uczęszcza na wykłady z geografii regionalnej, na wykłady i ćwiczenia przewidziane dla poszczególnych grup specjalizacyjnych (kartograficzna, geomorfologiczna, klimatologiczna i antropogeograficzna), na seminarium geograficzne oraz na wykłady i ćwiczenia z przedmiotu pomocniczego, obowiązującego przy danej specjalizacji (przy specjalizacji kartograficznej — matematyka dla przyrodników, przy specjalizacji geomorfologicznej — geologia regionalna, przy specjalizacji klimatologicznej — fizyka, a przy specjalizacji antropogeograficznej — ekonomia lub statystyka). Nadto słuchacz geografii uczęszcza na wykłady i ćwiczenia z przedmiotu, obranego przez niego jako poboczny przy nauczaniu w szkole średniej (np. historia, botanika, nauka o Polsce współczesnej). W ciągu III roku słuchacz geografii przygotowuje się do egzaminu z geografii regionalnej, który zdaje przy końcu III roku lub na początku IV roku studiów. Słuchacz III roku bierze także udział w większych wycieczkach geograficznych.

IV ROK STUDIÓW.

Słuchacz IV roku uczęszcza na wykłady, przewidziane dla jego specjalizacji, zdaje egzamin z przedmiotu pomocniczego, wymaganego przy danej specjalizacji (patrz III rok studiów), oraz egzamin z przedmiotu pobocznego. Nadto bierze czynny udział w seminarium geograficznym, przygotowuje pracę magisterską. Po uzyskaniu absolutorium słuchacz składa pracę magisterską do oceny w Komisji Egzaminacyjnej. Po przyjęciu pracy magisterskiej zdaje najpierw egzamin ze swej specjalizacji u profesora, pod którego kierunkiem wykonał pracę, a następnie poddaje się egzaminowi końcowemu wobec Komisji Egzaminacyjnej i uzyskuje dyplom magistra filozofii w zakresie geografii.

Wskazówki dla studiujących nauki biologiczne: botanikę, zoologię i biologię.

Studenci, pragnący składać egzamin magisterski z którejkolwiek grupy nauk biologicznych, powinni w zasadzie odbyć te same studia na latach początkowych, tj. na I i II roku studiów, a dopiero później uwzględnić wykłady i ćwiczenia specjalne.

Na pierwszym roku studiów student powinien dążyć do zdobycia, wzgl. uzupełnienia podstawowego wykształcenia przyrodniczego, a więc powinien wysłuchać kursu matematyki dla przyrodników, statystyki matematycznej, fizyki, chemii, botaniki ogólnej i anatomii człowieka itp. oraz odbyć ćwiczenia praktyczne z tych nauk, o ile są dla niego dostępne wprost, lub po uzyskaniu koniecznych do tego warunków (kolokwia i egzaminy).

Rok drugi powinien być poświęcony studiom geologii, zoologii systematycznej, botaniki systematycznej, embriologii ogólnej, oraz ćwiczeniom dalszym w zakresie tych nauk, a przede wszystkim winny być odrobione ćwiczenia z fizyki i chemii.

Dopiero lata trzeci i czwarty powinny być poświęcone wykładom specjalnym, przy tym specjalizacja może zdążać w kierunku osiągnięcia magisterium z botaniki, zoologii wraz z anatomią porównawczą lub biologii ogólnej. Dobór wykładów i ćwiczeń w zakresie każdej specjalności winien być dokonany w porozumieniu z profesorem reprezentującym główny kierunek specjalizacji.

Wskazówki dla studiujących geologię i paleontologię.

Studium geologii rozpada się na dwie części.

Część pierwsza, obejmująca dwa lata, stanowi podbudowę pod właściwe studium i w zasadzie nie odbiega od studiów biologicznych.

Część druga stanowi właściwe studium geologii.

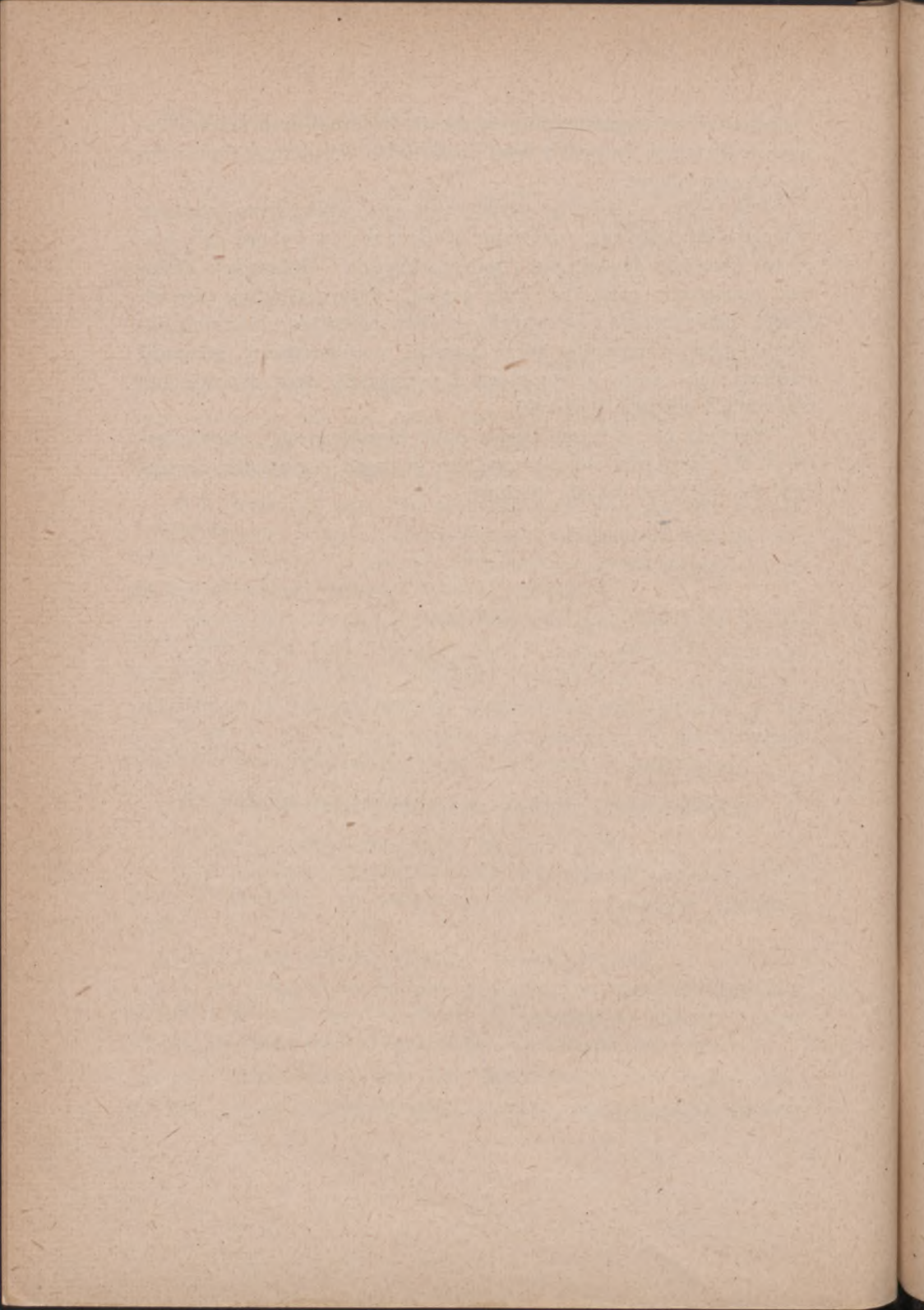
Na pierwszym roku studiów winien student przerobić kurs matematyki dla przyrodników, fizyki doświadczalnej, chemii, zoologii ogólnej, botaniki ogólnej, oraz odbyć przepisane ćwiczenia.

Rok drugi winien być poświęcony przerobieniu kursu zasad geologii, zoologii systematycznej, botaniki systematycznej, minera-

logii z optyką i krystalografią, geografii fizycznej oraz przewidzianych programem ćwiczeń i wycieczek, które warunkują dopuszczenie do egzaminów.

Rok trzeci i czwarty poświęcony jest właściwemu studium geologii i paleontologii, przy czym student ma do wyboru dwa kierunki: kierunek geologiczny i paleontologiczny. Obierający kierunek geologiczny przerabia: kurs geologii stratygraficznej, geologii Polski, paleontologii i petrografii, student obierający kierunek paleontologiczny przerabia kurs anatomii porównawczej, geografii zwierząt lub roślin, paleontologii i petrografii, oraz odpowiednie ćwiczenia i odbywa wycieczki.

Wykładu pt.: „Główne zasady nauk filozoficznych“, obowiązkowego dla uzyskania stopnia magistra geologii — najlepiej wysłuchać na wyższych latach studiów.



WYDZIAŁ PRAWNO-EKONOMICZNY

ROK I.

Prof. zwycz. dr Michał Wyszyński.

- I. *Wstęp do nauk prawnych,*
2 godz. tyg.: środy 10—12, Mała Aula.
- II. III. *Logika,*
2 godz. tyg.: środy 10—12, Mała Aula.
- II. III. *Ćwiczenia z logiki wspólnie z adiunktem Dr Waldemarem Voisé,*
2 godz. tyg.: (w grupach) dzień, godziny i sala będą podane później.
- I. II. III. *Seminarium z teorii prawa,*
2 godz. tyg.: dzień i godz. będą podane później, Zakład Teorii Prawa

Prof. zwycz. dr Michał Wyszyński.

- I. II. III. *Prawo rzymskie (Historia ustroju i inst. prawa prywatnego),*
4 godz. tyg.: dzień i godziny będą podane później, Mała Aula.
- I. II. III. *Ćwiczenia z prawa rzymskiego wspólnie ze st. asyt. mgr Eugenią Gumowską,*
2 godz. tyg.: (w grupach) dzień, godziny i sala będą podane później.
- I. II. III. *Seminarium z prawa rzymskiego,*
2 godz. tyg. dzień, godziny i sala będą podane później.

Prof. zwycz. dr Karol Koranyi.

- I. *Powszechna historia ustrojów państwowych i prawa sądowego, cz. I Starożytność,*
4 godz. tyg.: poniedziałki, wtorki, środy, czwartki 9—10, Mała Aula.

- II. III. *Powszechna historia ustrojów państwowych i prawa sądowego, cz. II, Średniowiecze i czasy nowożytne.*
4 godz. tyg.: poniedziałki, wtorki, środy, czwartki 9—10, Mała Aula.
- I. II. III. *Ćwiczenia z powszechnej historii ustrojów państwowych i prawa sądowego wspólnie z adiunktami dr Tadeuszem Cieślakiem, dr Zbigniewem Zdrójkowskim i asyst.-wolon. Stanisławem Matysikiem,*
2 godz. tyg.: (w grupach) dzień, godziny i sala będą podane później.
- I. II. III. *Seminarium z powszechnej historii ustrojów państwowych i prawa sądowego (dla studentów, którzy mają zdany I egzamin roczny),*
2 godz. tyg.: czwartki 16—18, Zakład.
- I. II. III. *Seminarium dla doktorantów,*
2 godz. tyg.: (dzień i godziny ustali się w porozumieniu z uczestnikami), Zakład.

Prof. zwyczaj. dr Wojciech Hejnosz.

- I. II. III. *Podstawowe zagadnienia z historii ustroju Polski,*
3 godz. tyg.: poniedziałki, wtorki, środy 8—9, Mała Aula.
- I. II. *Zarys wiadomości o źródłach dawnego prawa polskiego,*
1 godz. tyg.: czwartki 8—9, Mała Aula.
- III. *Dzieje wsi polskiej po rozbojach (w zarysie),*
1 godz. tyg.: czwartki 8—9, Mała Aula.
- I. II. III. *Ćwiczenia z historii prawa polskiego wspólnie z adiunktem dr Janem Gerlachem,*
2 godz. tyg.: (w grupach) dzień, godziny i sala będą podane później.
- I. II. III. *Seminarium historii ustroju i prawa polskiego,*
2 godz. tyg.: (w grupach) dzień, godziny i sala będą podane później.

Nazwisko wykładowcy będzie podane później.

- I. II. III. *Ekonomia cz. I.*
3 godz. tyg.: dzień i godziny będą podane później.
Mała Aula.
- I. II. III. *Ćwiczenia z ekonomii wspólnie ze st. asyt. mgr Albinem Holakiem,*
2 godz. tyg.: (w grupach) dzień, godziny i sala będą podane później.

Zast. prof. dr Włodzimierz Hagemejer.

- I. II. III. *Rozwój teorii wartości i ceny,*
1 godz. tyg.: soboty 10—11. Mała Aula.

WYKŁADY FAKULTATYWNE.
(Muszą być wysłuchane na I lub na II roku).

Adiunkt dr Waldemar Voisé.

- I. II. III. *Historia filozofii,*
2 godz. tyg.: czwartki 12—14. Mała Aula.

Prof. nadzw. dr Tadeusz Szczurkiewicz.

- I. II. III. *Socjologia. Zarys systematyczny,*
2 godz. tyg.: dzień, godziny i sala będą podane później.
- I. II. III. *Teoria dynamiki społecznej.*
1 godz. tyg.: dzień, godziny i sala będą podane później.
- I. II. III. *Procesy różnicowania się społecznego.*
1 godz. tyg.: dzień, godziny i sala będą podane później.
- I. II. III. *Ćwiczenia z socjologii dla początkujących wspólnie ze*
st. asyst. dr Heleną Przysławską,
2 godz. tyg.: dzień, godziny i sala będą podane później.
- I. II. III. *Seminarium socjologiczne dla słuchaczy zaawansowa-*
nych,
2 godz. tyg.: dzień, godziny i sala będą podane później.

Zast. prof. dr Stefan Prószyński.

- I. *Wstęp do statystyki.*
5 godz. tyg.: wtorki, czwartki 15—17, sala X, piątki
15—16, Mała Aula.
- II. *Statystyka matematyczna,*
5 godz. tyg.: wtorki, czwartki 15—17, sala X, piątki
15—16, Mała Aula.
- III. *Statystyka gospodarcza,*
5 godz. tyg.: wtorki, czwartki 15—17, sala X, piątki
15—16, Mała Aula.
- I. II. *Ćwiczenia ze statystyki wspólnie z adiunktem dr Wła-*
dysławem Kossem i ze st. asyst. mgr Tadeuszem Doba-
czewskim,
2 godz. tyg.: (w grupach) dzień, godziny i sala będą po-
dane później.

- III. *Ćwiczenia ze statystyki matematycznej wspólnie z asyst. wolont. Edmundem Józefowiczem i asyst. wolont. Franciszkiem Klonowskim.*
2 godz. tyg.: dzień, godziny i sala będą podane później.

ROK II.

Zast. prof. dr Włodzimierz Hagemeyer.

- I. II. II. *Ekonomia II. Teorie: pieniądza, kredytu, rozwoju gospodarczego, kryzysów kapitalistycznych, handlu zagranicznego,*
3 godz. tyg.: dzień, godziny i sala będą podane później.
- I. II. III. *Ćwiczenia z ekonomii wspólnie ze st. asyst. mgr Marianem Mederem.*
2 godz. tyg.: (w grupach) dzień, godziny i sala będą podane później.
- I. II. III. *Seminarium ekonomiczne (dla zaawansowanych),*
2 godz. tyg.: dzień, godziny i sala będą podane później.

Nazwisko wykładowcy będzie później podane.

- I. II. III. *Prawo państwowe,*
4 godz. tyg.: dzień, godziny i sala będą podane później.
- I. II. III. *Ćwiczenia z prawa państwowego wspólnie ze st. asyst. mgr Janem Grzęskim,*
2 godz. tyg.: (w grupach) dzień, godziny i sala będą podane później.

Prof. nadzw. dr Władysław Namysłowski.

- I. II. III. *Prawo narodów,*
3 godz. tyg.: poniedziałki, wtorki, środy 8—9, sala będzie podana później.
- I. II. III. *Prawo konsularne,*
2 godz. tyg.: wtorki, środy 9—10, sala będzie podana później.
- I. II. III. *Ćwiczenia z prawa narodów wspólnie ze st. asyst. mgr Otmarem Wandmayerem i mł. asyst. mgr Leonillą Król,*
2 godz. tyg.: (w grupach) dzień, godziny i sala będą podane później.

Prof. nadzw. dr Aleksander Kunicki.

- I. II. III. *Prawo cywilne cz. I,*
4 godz. tyg.: wtorki, piątki 17—19. Mała Aula.

- I. II. III. *Ćwiczenia z prawa cywilnego wspólnie ze st. asyst. mgr Janem Naziębto,*
2 godz. tyg.: dzień, godziny i sala będą podane później.

Adiunkt kontr. dr Tadeusz Cieślak.

- I. II. III. *Współczesne doktryny na tle rozwoju społecznego,*
2 godz. tyg.: dzień, godziny i sala będą podane później.

ROK III.

Prof. nadzw. dr Aleksander Kunicki.

- I. II. III. *Prawo cywilne cz. II,*
4 godz. tyg.: dzień, godziny i sala będą podane później.
I. II. III. *Ćwiczenia z prawa cywilnego wspólnie ze st. asyst. mgr Marianem Wilewskim,*
2 godz. tyg.: dzień, godziny i sala będą podane później.

Prof. kontr. dr Jerzy Śliwowski.

- I. *Prawo karne,*
3 godz. tyg.: poniedziałki, wtorki, środy 8—9, sala będzie podana później,
II. III. *Prawo karne,*
2 godz. tyg.: poniedziałki, wtorki 8—9, sala będzie podana później.
I. II. III. *Ćwiczenia z prawa karnego wspólnie ze st. asyst. mgr Glebiuszem Sotnikowem,*
2 godz. tyg.: (w grupach) dzień, godziny i sala będą podane później.

Prof. zwycz. dr Karol Koranyi.

- I. II. III. *Ustrój i prawo państw anglosaskich,*
2 godz. tyg.: piątki 9—11, sala V.

Prof. nadzw. dr Leon Kurowski.

- I II. *Nauka skarbowości,*
2 godz. tyg.: soboty 12—14. Mała Aula.
I. II. III. *Ćwiczenia ze skarbowości wspólnie ze st. asyst. dr Zbigniewem Jaśkiewiczem,*
2 godz. tyg.: (w grupach) piątki 16—18 i soboty 10—12. Sala VIII.

Prof. nadzw. dr Waclaw Brzeziński.

- I. II. II. *Nauka administracji cz. I,*
2 godz. tyg.: poniedziałki 9—11, sala V.

- I. II. III. *Prawo administracyjne cz. I,*
1 godz. tyg.: środa 10—11, sala V.
- I. II. III. *Ćwiczenia z prawa administracyjnego wspólnie z adiunktem mgr. Kazimierzem Sandem i mł. asyst. mgr. Ryszardem Rappé.*
2 godz. tyg.: (w grupach) dzień, godziny i sala będą podane później.

KIERUNKI SPECJALNE DLA III ROKU STUDIÓW.

I. KIERUNEK CYWILISTYCZNY.

Prof. nadzw. dr Władysław Namysłowski.

- I. II. III. *Prawo prywatne międzynarodowe,*
2 godz. tyg.: czwartki 9—11, sala będzie podana później.

Dr Wiktor Natanson.

- I. II. III. *Postępowanie niesporne,*
2 godz. tyg.: dzień, godziny i sala będą podane później.

Prof. nadzw. dr Aleksander Kunicki.

- I. II. III. *Proseminarium z prawa cywilnego (również dla stud. IV roku),*
2 godz. tyg.: dzień, godziny i sala będą podane później.

II. KIERUNEK KRYMINOLOGICZNY.

Dr Eugeniusz Mancewicz.

- I. II. III. *Medycyna sądowa,*
2 godz. tyg.: poniedziałki 12—13, środy 11—12, sala V.
- I. II. III. *Ćwiczenia sekcyjne i na preparatach,*
2 godz. tyg.: Prosektorium Szpitala Miejsk. na Mokrem, dzień i godziny będą podane później.

III. KIERUNEK ADMINISTRACYJNY.

Prof. nadzw. dr Władysław Namysłowski.

- I. II. III. *Prawo komunikacyjne,*
1 godz. tyg.: poniedziałki 11—12. Sala V.

Prof. nadzw. dr Leon Kurowski.

- III. *Finanse komunalne,*
2 godz. tyg.: soboty 12—14. Mała Aula.

Zast. prof. dr Stefan Buczkowski.

- I. II. *Prawo gospodarcze,*
2 godz. tyg.: soboty 16—18, sala będzie podana później.

ROK IV.

Prof. nadzw. dr Waław Brzeziński.

- I. II. III. *Nauka administracji cz. II,*
1 godz. tyg.: wtorki 17—18, sala V.
I. II. III. *Prawo administracyjne cz. II,*
1 godz. tyg.: środy 17—18, sala V.
I. II. III. *Problemy usprawnienia administracji publicznej (wykład zalecony),*
1 godz. tyg.: wtorki 18—19, sala V.
I. II. III. *Ćwiczenia z prawa administracyjnego wspólnie z adiunktem mgr Kazimierzem Sandem i mł. asyst. Ryszardem Rappé,*
2 godz. tyg.: (w grupach) piątki 18—20, sala będzie podana później.

Prof. nadzw. dr Leon Kurowski.

- I. II. *Prawo skarbowe,*
2 godz. tyg.: soboty 16—18. Mała Aula.
III. *Planowanie finansowe,*
2 godz. tyg.: soboty 16—18. Mała Aula.
I. II. III. *Seminarium ze skarbowości,*
2 godz. tyg.: soboty 18—20, sala VIII.
I. II. II. *Konwersatorium z prawa skarbowego — prowadzi st. asyst. dr Zbigniew Jaśkiewicz,*
2 godz. tyg.: czwartki 16—18, sala VIII.

Zast. prof. dr Stefan Buczkowski.

- I. II. III. *Prawo handlowe, wekslowe i czekowe,*
4 godz. tyg.: piątki, soboty 10—12, sala V.
III. *Prawo morskie prywatne,*
2 godz. tyg.: piątki 17—19, sala VIII.
I. II. III. *Proseminarium prawa handlowego i wekslowego, wspólnie ze st. asyst. mgr Czesławem Gilewiczem,*
2 godz. tyg.: dzień, godziny i sala będą podane później.
I. II. III. *Konwersatorium prawa handlowego i wekslowego, wspólnie ze st. asyst. mgr Czesławem Gilewiczem,*
2 godz. tyg.: środy 17—19, sala będzie podana później.

Prof. zwycz. dr Michał Wyszyński.

- I. II. III. *Teoria prawa*,
2 godz. tyg.: czwartki 15—17, sala będzie podana później.

Adiunkt mgr Kazimierz Sand.

- II. III. *Państwowe prawo wyznaniowe*,
2 godz. tyg.: piątki 12—14, sala będzie podana później.

Mgr Jerzy Licki.

- I. *Prawo pracy*,
2 godz. tyg.: dzień, godziny i sala będą podane później.
II. III. *Prawo pracy*,
1 godz. tyg.: dzień, godziny i sala będą podane później.

KIERUNKI SPECJALNE DLA IV ROKU STUDIÓW

I. KIERUNEK CYWILISTYCZNY.

Zast. prof. dr Witold Olszewski.

- I. II. III. *Postępowanie cywilne*,
4 godz. tyg.: dzień, godziny i sala będą podane później.
I. *Porównanie procesu polskiego, radzieckiego i angielskiego*,
1 godz. tyg.: dzień, godziny i sala będą podane później.
II. *Oczywistość w dowodzie sądowym*,
1 godz. tyg.: dzień, godziny i sala będą podane później.
III. *Psychologia zeznań świadka i stron w procesie (na tle Benthama — Dumont Rationale of evidence)*,
1 godz. tyg.: dzień, godziny i sala będą podane później.
I. II. III. *Ćwiczenia z postępowania cywilnego*,
2 godz. tyg.: dzień, godziny i sala będą podane później.

Dr Wiktor Natanson.

- I. II. III. *Postępowanie niesporne cz. II*,
1 godz. tyg.: dzień, godziny i sala będą podane później.

Prof. nadzw. dr Aleksander Kunicki.

- I. II. III. *Proseminarium prawa cywilnego (również dla studentów III roku)*,
2 godz. tyg.: dzień, godziny i sala będą podane później.

II. KIERUNEK KRYMINOLOGICZNY.

Mgr Antoni Balcerzyk. Prezes Sądu Apelacyjnego.

- I. *Postępowanie karne,*
2 godz. tyg.: dzień, godziny i sala będą podane później.
- II. III. *Postępowanie karne,*
3 godz. tyg.: dzień, godziny i sala będą podane później.

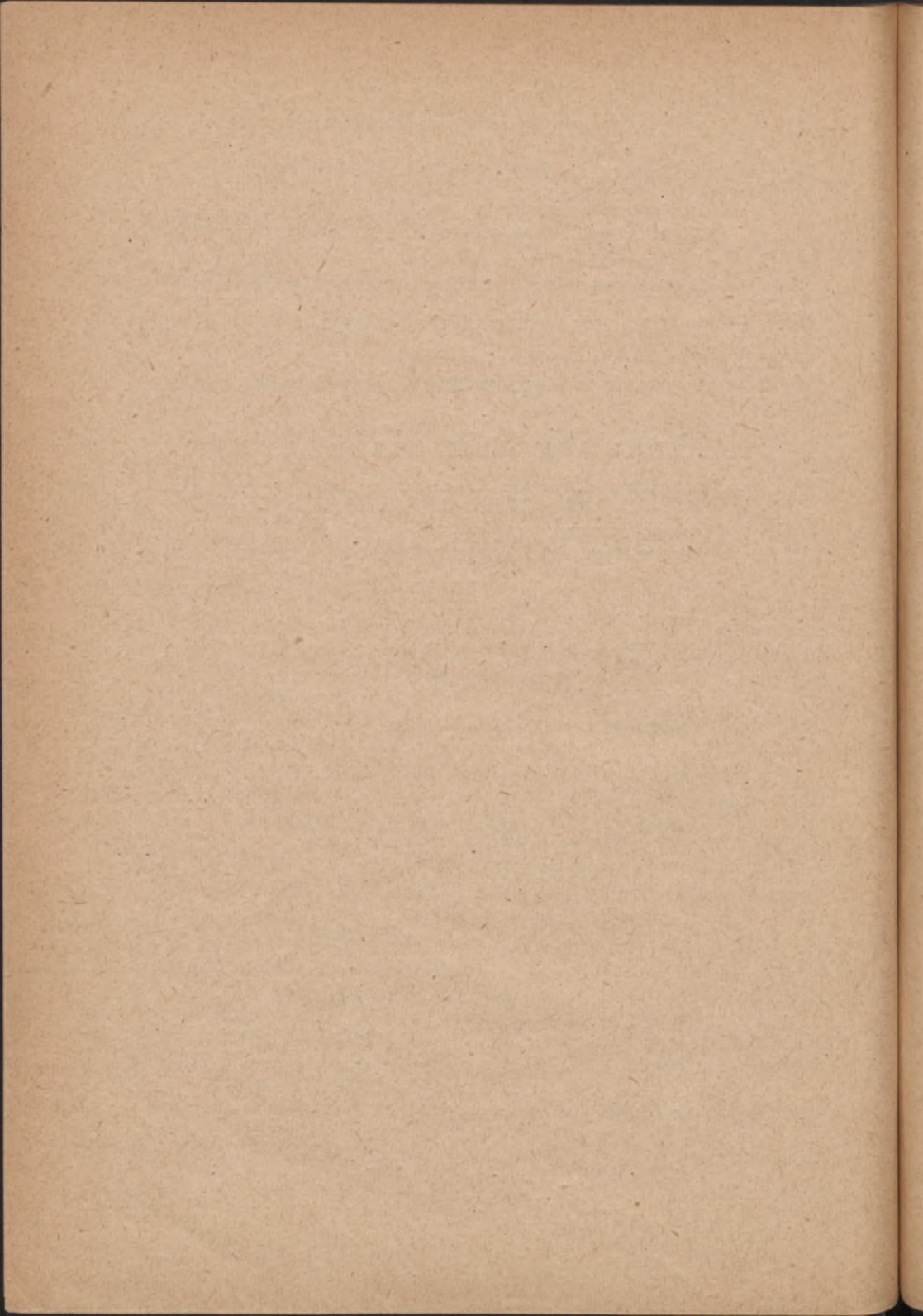
Nazwisko wykładowcy będzie później podane.

- I. II. III. *Wiadomości kryminologiczne,*
1 godz. tyg.: dzień, godziny i sala będą podane później.

III. KIERUNEK ADMINISTRACYJNY.

Nazwisko wykładowcy będzie później podane.

- I. II. *Prawo agrarne,*
1 godz. tyg.: dzień, godziny i sala będą podane później.



OBJAŚNIENIA.

I. Objąśnienia w sprawie studiów na Wydziale Prawno-Ekon.

Studium na Wydziale Prawno-Ekonomicznym trwa 4 lata.

Plan wykładów dla wszystkich studentów jest następujący:

Dla I roku (według ordynacji studiów z 1946 r.).

Wstęp do nauk prawnych	30	godzin
Logika	30	„
Prawo rzymskie	120	„
Powszechna historia ustrojów państwowych i prawa	120	„
Historia ustroju Polski i prawa polskiego	100	„
Ekonomia cz. I	80	„
Ćwiczenia z logiki i jednego z przedmiotów histo- ryczno-prawnych przez cały rok	120	„

Dla II roku (według ordynacji studiów z 1946 r.).

Współczesne doktryny społeczne na tle rozwoju społecznego	60	„
Ekonomia cz. II	120	„
Prawo państwowe	90	„
Prawo narodów	80	„
Prawo cywilne cz. I	120	„
Ćwiczenia z dwóch przedmiotów przez cały rok	120	„

Ponadto studenci obowiązani są wysłuchać na I-szym lub II-gim roku studiów wykłady z historii filozofii, albo z socjologii, albo ze statystyki.

Dla III i IV roku (według ordynacji studiów z 1946 r.).

Prawo cywilne	120	„
Prawo karne	100	„

Nauka administracji i prawo administracyjne w ciągu dwu lat	180	godzin
Wyznaniowe prawo państwowe	50	„
Prawo handlowe	80	„
Prawo pracy	40	„
Skarbowość i prawo skarbowe	100	„
Ustrój i prawo Z. S. R. R.	60	albo
Ustrój i prawo krajów anglosaskich	60	godzin
Teoria prawa	60	„
Ćwiczenia z dwóch przedmiotów przez cały rok po 120 godzin na każdym roku	240	„

Oprócz wymienionych wykładów studenci obowiązani są na III i IV roku wysłuchać wykłady jednego ze specjalnych kierunków, który dowolnie mogą wybrać, a to z kierunku cywilistycznego, kierunku kryminologicznego lub kierunku administracyjnego.

Na I roku studiów obowiązkowe są ćwiczenia z logiki oraz ćwiczenia z jednego z przedmiotów historyczno-prawnych (z powszechnej historii ustrojów państwowych i prawa, lub historii ustroju Polski i prawa polskiego, lub prawa rzymskiego), wedle wyboru studenta.

Ćwiczenia z wyboru mogą być zastąpione przez czynny udział w seminarium w tym samym wymiarze godzin.

Warunkiem przejścia na II i III rok studiów jest złożenie egzaminów grupowych i szczegółowych.

Ponadto warunkiem przejścia na III rok studiów jest wykazanie się znajomością jednego z języków obcych (angielskiego, rosyjskiego, francuskiego lub niemieckiego) w stopniu umożliwiającym korzystanie z dzieł prawnych i ekonomicznych pisanych w obcym języku.

Z końcem I roku studiów student zdaje:

Egzamin grupowy z prawa rzymskiego, z powszechnej historii ustrojów i prawa, z historii ustroju Polski i prawa polskiego, ekonomii oraz egzamin szczegółowy z logiki.

Egzamin szczegółowy ze wstępu do nauk prawnych zdaje student w ciągu roku po ukończeniu wykładów z tego przedmiotu.

Z końcem II roku student zdaje:

Egzamin grupowy z ekonomii, prawa państwowego, prawa narodów i prawa cywilnego.

Egzamin szczegółowy ze współczesnych doktryn społecznych zdaje student w ciągu roku po ukończeniu wykładów z tego przedmiotu.

Z przedmiotów fakultatywnych (z historii filozofii, socjologii, i statystyki) składa student egzamin szczegółowy z końcem roku, w którym wysłuchał wykładów.

Egzaminy grupowe roku I i II składa się w zasadzie w terminie letnim, w wyjątkowych przypadkach może przewodniczący komisji egzaminacyjnej przełożyć termin złożenia egzaminu na jesień.

Przepisy egzaminacyjne dla studentów III roku wedle ordynacji studiów z r. 1946 będą ustalone później osobnym rozporządzeniem Ministra Oświaty.

Po II lub III roku studiów studenci muszą odbyć praktykę wakacyjną w sądownictwie, administracji lub przedsiębiorstwach państwowych. Odbycie praktyki wakacyjnej jest jednym z warunków uzyskania stopnia magistra prawa.

II. Regulamin ćwiczeń obowiązkowych na Wydziale Prawno - Ekonomicznym U. M. K.

1. Każdy student obowiązany jest przez cały czas studiów brać każdego roku udział co najmniej w ćwiczeniach z dwóch przedmiotów w wymiarze po 2 godziny tygodniowo. Na rok I obowiązują ćwiczenia z logiki oraz z jednego z przedmiotów prawno-historycznych (z prawa rzymskiego, lub powszechnej historii ustrojów państwowych i prawa lub historii ustroju Polski i prawa polskiego).

2. Student obowiązany jest przed dopuszczeniem do egzaminu rocznego wykazać, że obowiązkowi temu uczynił zadość.

3. Dowód dopełnienia tego obowiązku zastąpić może także przedłożenie świadectwa seminaryjnego, że student w danym roku

pracował w seminarium z jakiegokolwiek przedmiotu, chociażby nie objętego egzaminem właściwego roku studiów.

4. Ćwiczenia, na które student został przyjęty, wpisuje się do indeksu przy wpisie normalnym lub dodatkowym (zmiana wpisów).

5. Student obowiązany jest do pilnego i stałego uczęszczania na ćwiczenia.

6. Obecność może być kontrolowana każdym razem przez odczytywanie listy imiennej lub przez podpis w liście kontrolnej.

Student, który nie dopełnia obowiązku określonego w ustępie 5, zostanie przez profesora z ćwiczeń skreślony.

W szczególności nastąpi wykreślenie:

a) po czterech absencjach, jeżeli okres obowiązkowych ćwiczeń obejmuje jeden trymestr,

b) po siedmiu absencjach, jeżeli okres ten obejmuje trzy trymestry,

c) skreślenie może nastąpić po jednej absencji, jeżeli dotyczy ona posiedzenia, na którym student miał przedstawić referat.

7. Student jest obowiązany do czynnego udziału w ćwiczeniach tj. do starannego i sumiennego przygotowania się z tematu podanego na każde zebranie.

8. Opracowanie tematu może być według zarządzenia profesora bądź ustne, bądź pisemne.

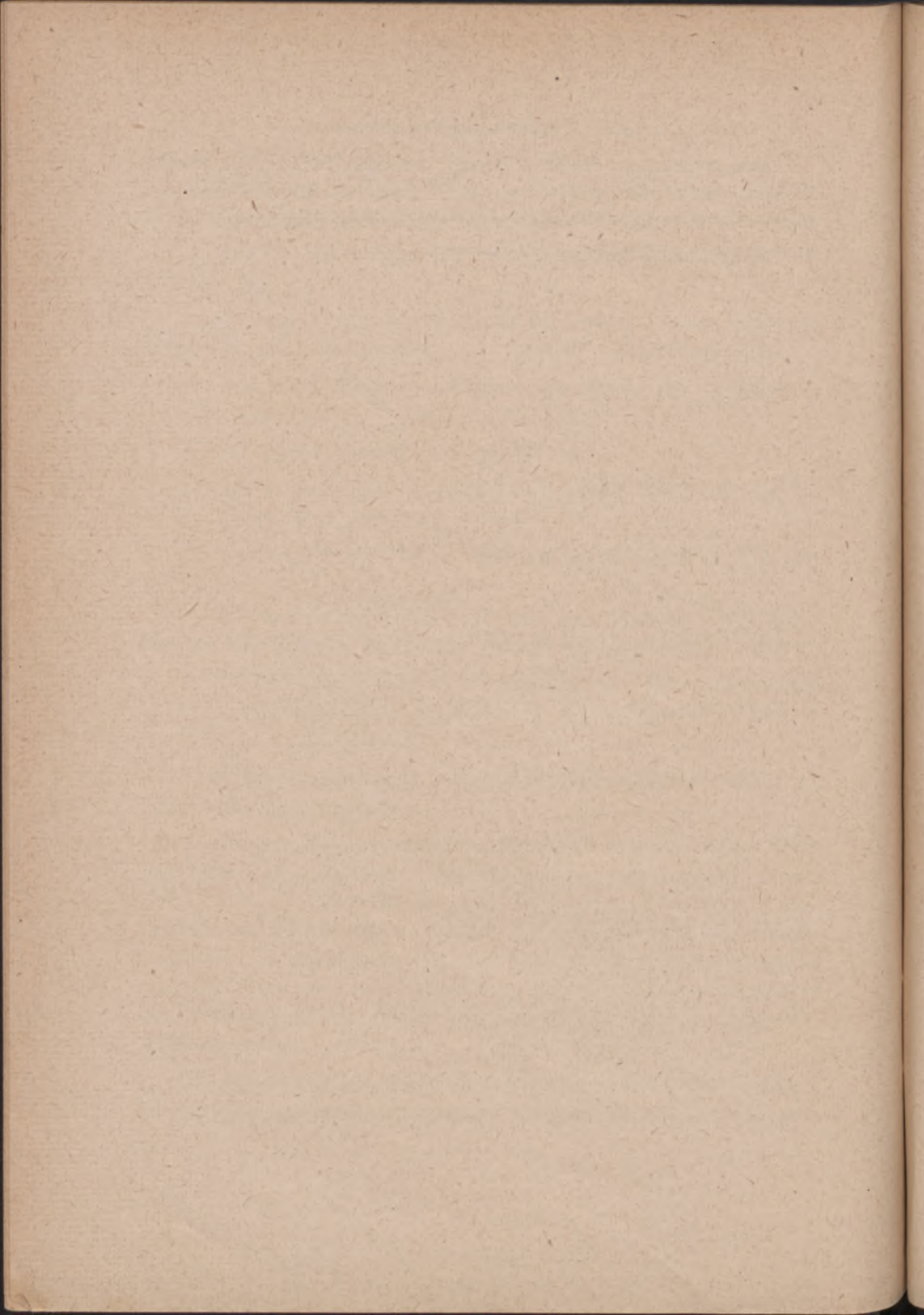
9. Student przyjęty na ćwiczenia ma prawo korzystania z urządzeń pracowni i biblioteki odnośnego zakładu (seminarium), winien jednak stosować się ściśle do przepisów porządkowych, wydanych przez kierownika zakładu. Za niestosowanie się, pomimo upomnienia, do tych przepisów, może profesor wyłączyć studenta od prawa korzystania z urządzeń zakładu stale lub czasowo, niezależnie od ewentualnego skierowania powyższych wykroczeń na drogę dyscyplinarną.

10. Student, który odbył prawidłowo przepisany kurs ćwiczeń, ma prawo do poświadczenia tego w indeksie (podpis frekwencji).

III. Objaśnienia dodatkowe.

Sale wykładowe dla II—IV roku, oraz sale ćwiczeń dla wszystkich lat, jak również godziny, w jakich będą się odbywać ćwiczenia, będą podane później do wiadomości osobnymi ogłoszeniami.

Mała Aula — aula Collegium Minus.



WYDZIAŁ SZTUK PIĘKNYCH

ROK I.

Prof. zwycz. Tymon Niesiołowski.

- I. II. III. *Ćwiczenia z malarstwa i rysunku,*
16 godz. tyg.: poniedziałki, wtorki, środy i czwartki od
9—13, Collegium Maius, pokój 65. (Obowiązuje 8 godz.
tyg.).

Prof. nadzw. Stanisław Borysowski.

- I. II. III. *Ćwiczenia z malarstwa i rysunku,*
16 godz. tyg.: poniedziałki, wtorki, środy i czwartki od
9—13, Collegium Maius, pokój 65. (Obowiązuje 8 godz.
tyg.).

Prof. zwycz. Bronisław Jamontt.

- I. II. III. *Ćwiczenia w malowaniu martwej natury i pejzażu,*
8 godz. tyg.: piątki i soboty od 9—13, Collegium Maius,
pokój 53.

Prof. nadzw. Konrad Dargiewicz.

- I. II. III. *Ćwiczenia z rysunku,*
10 godz. tyg.: codziennie prócz soboty od 15—17, Colle-
gium Maius, pokoje 65 i 59a.
I. II. III. *Anatomia plastyczna.*
2 godz. tyg.: czwartki 17—19, Collegium Maius, pokój 65.

Adiunkt Tadeusz Godziszewski.

- I. II. III. *Ćwiczenia z modelowania,*
8 godz. tyg.: ostatni tydzień miesiąca 9—14, ul. Moniuszki
10, pokój 2.

Prof. zwycz. inż. Stefan Narębski.

- I. II. III. *Nauka o stylach,*
1 godz. tyg.: soboty 17—18, ul. Moniuszki 10, pokój 9.

Prof. kontr. Jerzy Remer.

- I. II. III. *Wstęp do zabytkoznawstwa*,
1 godz. tyg.: poniedziałki 18—19, sala II.
I. II. III. *Teoretyczne podstawy konserwatorstwa*,
1 godz. tyg.: wtorki 17—18, sala II.

St. asyst. Leonard Torwirt.

- I. II. III. *Technologia malarska*,
1 godz. tyg.: poniedziałki 17—18, Collegium Maius, pokój 65.
I. II. III. *Ćwiczenia z technik malarskich*,
1 godz. tyg.: poniedziałki 18—19, Collegium Maius, pokój 65.

Adiunkt Józef Kozłowski.

- I. II. III. *Zasady perspektywy i inwentaryzacji*,
3 godz. tyg.: soboty 15—18, Moniuszki 10, pokój 9.

Adiunkt dr Jadwiga Puciata-Pawłowska.

- I. II. III. *Wstęp do historii sztuki*,
3 godz. tyg.: poniedziałki, wtorki, środy 19—20, sala VII.
I. II. III. *Ćwiczenia*,
4 godz. tyg.: poniedziałki i piątki 17—19, sala VII.

Prof. zwycz. dr Tadeusz Czeżowski.

- I. II. III. *Główne zasady nauk filozoficznych (część II)*,
2 godz. tyg.: wtorki i czwartki 8—9, sala VI.

ROK II.

Prof. zwycz. Tymon Niesiołowski.

- I. II. III. *Ćwiczenia z malarstwa i rysunku*,
16 godz. tyg.: poniedziałki, wtorki, środy i czwartki
9—13, Collegium Maius, pokój 65.

Prof. nadzw. Stanisław Borysowski.

- I. II. III. *Malarstwo dekoracyjne*,
20 godz. tyg.: codziennie prócz soboty 8—12, Moniuszki 10.
I. II. III. *Rysunek*,
12 godz. tyg.: codziennie 15—17, ul. Moniuszki 10.

Prof. zwycz. Bronisław Jamontt.

- I. II. III. *Ćwiczenia w malowaniu martwej natury i pejzażu*,
8 godz. tyg.: piątki i soboty 9—13, Collegium Maius,
pokój 53.

Prof. nadzw. Konrad Dargiewicz.

- I. II. III. *Ćwiczenia z rysunku*,
10 godz. tyg.: codziennie prócz sobót 15—17, Collegium
Maius, pokoje 65 i 59a.

Prof. nadzw. Stanisław Horno-Popławski.

- I. II. III. *Studium aktu i głowy, rzeźba*,
20 godz. tyg.: codziennie prócz sobót 9—13, ul. Mo-
niuszki 10, pokój 1.

I. *Rzeźba — kompozycja*,
4 godz. tyg.: soboty 9—13, ul. Moniuszki 10, pokój 1.

II. III. *Rzeźba w materiałach (kamień drzewo)*,
4 godz. tyg.: soboty 9—13, ul. Moniuszki 10, pokój 1.

Prof. nadzw. Jerzy Hoppen.

- I. II. III. *Wstępne ćwiczenia do grafiki i liternictwo*,
4 godz. tyg.: wtorki i soboty 17—19, Moniuszki 10, po-
kój 8.

Prof. zwycz. inż. Stefan Narewski.

- I. II. III. *Projektowanie brył i płaszczyzn*,
2 godz. tyg.: poniedziałki 17—19, ul. Moniuszki 10, po-
kój 9.

Prof. kontr. Jerzy Remer.

I. II. III. *Wstęp do zabytkoznawstwa*,
1 godz. tyg.: poniedziałki 18—19, sala II.

I. II. III. *Teoretyczne podstawy konserwatorstwa*,
1 godz. tyg.: wtorki 17—18, sala II.

St. asyst. Leonard Torwirt.

I. II. III. *Technologia malarska*,
1 godz. tyg.: środy 17—18, Collegium Maius, pokój 65.

I. II. III. *Ćwiczenia z technik malarskich*,
1 godz. tyg.: środy 18—19, Collegium Maius, pokój 65.

ROK III.

Prof. zwycz. Tymon Niesiołowski.

I. II. III. *Ćwiczenia z malarstwa*,
24 godz. tyg.: codziennie od 9—13, ul. Moniuszki 10,
pokój 10.

I. II. III. *Rysunek*,
12 godz. tyg.: codziennie od 15—17, ul. Moniuszki 10,
pokój 10.

Prof. nadzw. Stanisław Borysowski.

I. II. III. *Malarstwo dekoracyjne*,
24 godz. tyg.: codziennie od 8—12, ul. Moniuszki 10.

I. II. III. *Rysunek*,
12 godz. tyg.: codziennie od 15—17, ul. Moniuszki 10.

Prof. zwycz. Bronisław Jamontt.

I. II. III. *Malarstwo pejzażowe*,
24 godz. tyg.: codziennie od 9—13, Collegium Maius,
pokój 53.

Prof. nadzw. Konrad Dargiewicz.

I. II. III. *Ćwiczenia z rysunku*,
10 godz. tyg.: codziennie prócz sobót od 15—17, Colle-
gium Maius, pokoje 65 i 59a.

Prof. nadzw. Stanisław Horno-Popławski.

I. II. III. *Studium aktu i głowy, rzeźba*,
20 godz. tyg.: codziennie prócz sobót od 9—13, ul. Mo-
niuszki 10, pokój 1.

I. *Rzeźba — kompozycja*,
4 godz. tyg.: soboty 9—13, ul. Moniuszki 10, pokój 1.

II. III. *Rzeźba w materiałach (kamień, drzewo)*,
4 godz. tyg.: soboty 9—13, ul. Moniuszki 10, pokój 1.

Prof. nadzw. Jerzy Hoppen.

I. II. III. *Ćwiczenia z grafiki. Techniki trawione, drzeworyty, grafika użytkowa*,
20 godz. tyg.: poniedziałki 17—19, wtorki i środy 16—18,
czwartki 9—13 i 17—19, piątki i soboty 9—13, ul. Mo-
niuszki 10, pokój 8.

Prof. zwycz. inż. Stefan Narębski.

I. II. III. *Projektowanie wnętrz*,
14 godz. tyg.: poniedziałki 16—18, czwartki 9—13, piątki
9—13 i 16—18 i soboty 10—12, ul. Moniuszki 10, pokój 9.

I. II. III. *Rzeźba architektoniczna*,
4 godz. tyg.: poniedziałki i wtorki 11—13, ul. Moniusz-
ki 10, pokój 9.

Prof. kontr. Jerzy Remer.

I. II. III. *Teoretyczne podstawy konserwatorstwa (zagadnienia wybrane)*,
2 godz. tyg.: czwartki 17—19, Zakład Zabytkoznawstwa
i Konserwatorstwa, ul. Chełmińska 14, II p.

- I. II. III. *Historia i sztuka (zagadnienia zabytkoznawcze)*,
1 godz. tyg.: wtorki 18—19, sala II.
- I. II. III. *Polskie miasta zabytkowe*,
1 godz. tyg.: środy 18—19, sala II.
- I. II. III. *Seminarium zabytkoznawcze i konserwatorskie (inwentaryzacja i konserwacja)*,
2 godz. tyg.: piątki 17—19, Zakład Zabytkoznawstwa i Konserwatorstwa, ul. Chełmińska 14, II p.

St. asyst. Adam Krzemień.

- I. II. III. *Technologia materiałów rzeźbiarskich (wstęp)*,
2 godz. tyg.: poniedziałki 17—19, Zakład Zabytkoznawstwa i Konserwatorstwa, ul. Chełmińska 14, II p.

Prof. nadzw. dr Bożena Stelmachowska.

- I. II. III. *Etnografia Polski: zdobnictwo ludowe*,
2 godz. tyg.: soboty 14—16, Collegium Minus, Zakład Etnologii, pokój 63.

St. asyst. Leonard Torwirt.

- I. II. III. *Technologia malarska (studia szczegółowe)*,
1 godz. tyg.: piątki 18—19, ul. Moniuszki 10.
- I. II. III. *Ćwiczenia z technik malarskich*,
1 godz. tyg.: piątki 19—20, ul. Moniuszki 10.

Adiunkt Piotr Firlej.

- I. II. III. *Kompozycja plastyczna i ekspresja formy plastycznej*,
1 godz. tyg.: środy 9—10, ul. Moniuszki 10.

Prof. zwycz. dr Kazimierz Hartleb.

- I. II. III. *Zarys historii kultury*,
3 godz. tyg.: wtorki, środy i soboty 18—19, sala VII.
- I. II. III. *Kultura i sztuka włoskiego Renesansu*,
2 godz. tyg.: wtorki i środy 9—10, sala VII.

Prof. nadzw. dr Roman Jakimowicz.

- I. II. *Sztuka prehistoryczna*,
1 godz. tyg.: poniedziałki 18—19, sala VII.

ROK IV.

Prof. zwycz. Tymon Niesiołowski.

- I. II. III. *Ćwiczenia z malarstwa*,
24 godz. tyg.: codziennie od 9—13, ul. Moniuszki 10, pokój 10.

- I. II. III. *Rysunek*,
12 godz. tyg.: codziennie od 15—17, ul. Moniuszki 10,
pokój 10.

Prof. nadzw. Stanisław Borysowski.

- I. II. III. *Malarstwo dekoracyjne*,
24 godz. tyg.: codziennie od 8—12, ul. Moniuszki 10.

- I. II. III. *Rysunek*,
12 godz. tyg.: codziennie od 15—17, ul. Moniuszki 10.

Prof. zwyczaj. Bronisław Jamontt.

- I. II. III. *Malarstwo pejzażowe*,
24 godz. tyg.: codziennie od 9—13, Collegium Maius,
pokój 53.

Prof. nadzw. Konrad Dargiewicz.

- I. II. III. *Ćwiczenia z rysunku*,
10 godz. tyg.: codziennie prócz sobót od 15—17, Colle-
gium Maius, pokój 65.

Prof. nadzw. Stanisław Horno-Popławski.

- I. II. III. *Studium aktu i głowy, rzeźba*,
20 godz. tyg.: codziennie prócz sobót od 9—13, ul. Mo-
niuszki 10, pokój 1.

- I. *Rzeźba monumentalna*,
4 godz. tyg.: soboty 9—13, ul. Moniuszki 10, pokój 1.

- II. III. *Rzeźba w materiałach (kamień, drzewo)*,
4 godz. tyg.: soboty 9—13, ul. Moniuszki 10, pokój 1.

Prof. nadzw. Jerzy Hoppen.

- I. II. III. *Miedzioryty, drzeworyt sztorcowy, litografia, grafika
użytkowa, introligatorstwo, iluminowanie*,
20 godz. tyg.: poniedziałki 17—19, wtorki i środy 16—18,
czwartki 9—13 i 17—19 oraz piątki i soboty 9—13,
ul. Moniuszki 10, pokój 8.

Prof. zwyczaj. inż. Stefan Narębski.

- I. II. III. *Projektowanie wewnątrz*,
14 godz. tyg.: poniedziałki 16—18, czwartki 9—13, piątki
9—13 i 16—18 i soboty 10—12, ul. Moniuszki 10, pokój 9.

- I. II. III. *Rzeźba architektoniczna*,
4 godz. tyg.: poniedziałki i wtorki od 11—13, ul. Moniusz-
ki 10, pokój 9.

Prof. kontr. Jerzy Remer.

- I. II. III. *Teoretyczne podstawy konserwatorstwa (zagadnienia wybrane)*,
2 godz. tyg.: czwartki 17—19, Zakład Zabytkoznawstwa i Konserwatorstwa, ul. Chełmińska 14, II p.
- I. II. III. *Historia i sztuka (zagadnienia zabytkoznawcze)*,
1 godz. tyg.: wtorki 18—19, sala II.
- I. II. III. *Polskie miasta zabytkowe*,
1 godz. tyg.: środy 18—19, sala II.
- I. II. III. *Seminarium zabytkoznawcze i konserwatorskie*,
2 godz. tyg.: piątki 17—19, Zakład Zabytkoznawstwa i Konserwatorstwa.

St. asyst. Adam Krzemień.

- I. II. III. *Technologia materiałów rzeźbiarskich (część II)*,
2 godz. tyg.: soboty 17—19, Zakład Zabytkoznawstwa i Konserwatorstwa, ul. Chełmińska 14, II p.
- I. II. III. *Ćwiczenia z technologii materiałów rzeźbiarskich*,
2 godz. tyg.: soboty 11—13, Zakład Zabytkoznawstwa i Konserwatorstwa.

Prof. nadzw. dr Bożena Stelmachowska.

- I. II. III. *Etnografia Polski: zdobnictwo ludowe*,
2 godz. tyg.: soboty 14—16, Collegium Minus, Zakład Etnologii, pokój 63.

Adiunkt Piotr Firlej.

- I. II. III. *Kompozycja plastyczna i ekspresja formy plastycznej*,
1 godz. tyg.: środy 9—10, ul. Moniuszki 10.

Prof. zwyczaj. dr Kazimierz Hartleb.

- I. II. III. *Zarys historii kultury*,
3 godz. tyg.: wtorki, środy i soboty 18—19, sala VII.
- I. II. III. *Kultura i sztuka włoskiego Renesansu*,
2 godz. tyg.: wtorki i środy 9—10, sala VII.

Prof. nadzw. dr Roman Jakimowicz.

- I. II. *Sztuka prehistoryczna*,
1 godz. tyg.: poniedziałki 18—19, sala VII.

ROK V.

Prof. zwyczaj. Tymon Niesiołowski.

- I. II. III. *Ćwiczenia z malarstwa*,
24 godz. tyg.: codziennie od 9—13, ul. Moniuszki 10, pokój 10.

- I. II. III. *Rysunek*,
12 godz. tyg.: codziennie od 15—17, ul. Moniuszki 10,
pokój 10.

Prof. nadzw. Stanisław Borysowski.

- I. II. III. *Malarstwo dekoracyjne*,
24 godz. tyg.: codziennie od 8—12, ul. Moniuszki 10.
I. II. III. *Rysunek*,
12 godz. tyg.: codziennie od 15—17, ul. Moniuszki 10.

Prof. zwycz. Bronisław Jamontt.

- I. II. III. *Malarstwo pejzażowe*,
24 godz. tyg.: codziennie od 9—13, Collegium Maius,
pokój 53.

Prof. nadzw. Stanisław Horno-Popławski.

- I. II. III. *Studium aktu i głowy, rzeźba*,
20 godz. tyg.: codziennie prócz sobót od 9—13, ul. Mo-
niuszki 10, pokój 1.
I. *Rzeźba monumentalna*,
4 godz. tyg.: soboty 9—13, ul. Moniuszki 10, pokój 1.
II. III. *Rzeźba w materiałach (kamień, drzewo)*;
4 godz. tyg.: soboty 9—13, ul. Moniuszki 10, pokój 1.

Prof. nadzw. Jerzy Hoppen.

- I. II. III. *Miedzioryty barwne, tinty, grafika użytkowa*,
20 godz. tyg.: poniedziałki 17—19, wtorki i środy 16—18,
czwartki 9—13 i 17—19, piątki i soboty 9—13, ul. Mo-
niuszki 10, pokój 8.

Prof. zwycz. inż. Stefan Narębski.

- I. II. III. *Projektowanie wnętrza*,
18 godz. tyg.: poniedziałki 11—13 i 16—18, wtorki 11—13,
czwartki 9—13, piątki 9—13 i 16—18 oraz soboty 10—12,
ul. Moniuszki 10, pokój 9.

OBJAŚNIENIA

w sprawie studiów na Wydziale Sztuk Pięknych.

A. Przepisy ogólne.

Studia na Wydziale Sztuk Pięknych Uniwersytetu Mikołaja Kopernika są podstawą uzyskania:

I. niższego stopnia naukowego magistra sztuk plastycznych:

- a) w zakresie konserwatorstwa i muzealnictwa,
- b) w zakresie historii sztuki i technik artystycznych.

II. stopnia zawodowego:

- a) dyplomowanego artysty malarza,
- b) dyplomowanego artysty rzeźbiarza,
- c) dyplomowanego artysty grafika.

Warunkiem uzyskania stopnia naukowego jest:

- a) odbycie studiów na Wydziale Sztuk Pięknych Uniwersytetu Mikołaja Kopernika zgodnie z wymaganiami programów szczegółowych dla różnych dyplomów,
- b) złożenie egzaminów w myśl wymienionych programów,
- c) wykonanie pracy dyplomowej (magisterskiej).

Studia i egzaminy na innych Wydziałach polskich szkół akademickich są ważne w myśl wymagań niniejszego rozporządzenia, jeżeli odpowiadają wymienionym w szczegółowych przepisach wymaganiom, o czym orzeka Rada Wydziałowa.

Studia akademickie odbyte za granicą mogą być zaliczone przez Radę Wydziałową.

Egzaminy odbywają się corocznie w dwóch okresach egzaminacyjnych: wiosennym przy końcu roku akademickiego oraz jesiennym na początku roku następnego.

Egzaminy są ustne lub klauzurowe i ustne. Tematem egzaminu klauzurowego (pod nadzorem) jest bądź wypracowanie pisemne, bądź wykonanie zadania praktycznego. Egzamin klauzurowy tworzy jedną całość z egzaminem ustnym, do którego należy.

Praca dyplomowa magisterska jest bądź naukowym opracowaniem pewnego zagadnienia teoretycznego, bądź rozwiązaniem pewnego zadania praktycznego (projekt konserwatorski, plan urządzenia muzeum, ulepszenie w zakresie techniki artystycznej itp.). Pracą dyplomową dla uzyskania stopnia zawodowego jest obraz, rzeźba, projekt lub inne dzieło sztuki we właściwym zakresie.

Praca dyplomowa ma wykazać dojrzałość kandydata do samodzielnej twórczości w obranej przezeń dziedzinie.

W razie niedostatecznego wyniku egzaminu musi on być powtórzony, lecz nie wcześniej jak w czasie następnego okresu egzaminacyjnego. W razie trzykrotnego niepomyślnego wyniku egzaminu może on być powtórzony jeszcze raz tylko, jeżeli zezwoli na to uchwała Rady Wydziałowej.

To samo dotyczy ponownego opracowania ujemnie ocenionej pracy dyplomowej.

Nadanie stopnia naukowego magistra sztuk plastycznych lub stopnia zawodowego dyplomowanego artysty dokonywa Dziekan Wydziału w imieniu Rady Wydziałowej przez wręczenie kandydatowi dyplomu.

B. Przepisy szczegółowe.

Studia na Wydziale Sztuk Pięknych dzielą się na kurs ogólny, obejmujący pierwszy i drugi rok studiów i na kursy specjalne, obejmujące dalsze lata studiów.

I. Kurs ogólny.

W zakres kursu ogólnego wchodzi następujące egzaminy:

1. Wstęp do historii sztuk plastycznych oraz jej zarys wraz z nauką o stylach. Egzamin jest ustny. Warunkiem dopuszczenia do egzaminu jest uczęszczanie na wykłady lub ćwiczenia z zakresu

wymagań egzaminacyjnych przynajmniej po 2 godz. tyg. w ciągu 6-ciu trymestrów.

2. Podstawy technologii materiałów. Egzamin jest ustny. Warunkiem dopuszczenia do egzaminu jest odbycie ćwiczeń z zakresu technologii materiałów po 2 godz. tyg. przez 6 trymestrów.
3. Wstęp do zabytkoznawstwa. Egzamin jest ustny. Warunkiem dopuszczenia do egzaminu jest uczęszczanie na wykłady lub ćwiczenia z zakresu zabytkoznawstwa po 2 godz. tyg. w ciągu 6 trymestrów.
4. Główne zasady nauk filozoficznych wraz z elementami estetyki i psychologii twórczości. Warunkiem dopuszczenia do egzaminu jest uczęszczanie na wykłady lub ćwiczenia z zakresu nauk filozoficznych po 2 godz. tyg. w ciągu 6 trymestrów.

Nadto obowiązują wszystkich uczestników kursu ogólnego następujące ćwiczenia:

- a) Rysunek wieczorowy po 10 godz. tyg. w ciągu 6-ciu trymestrów.
- b) Malarstwo (akt i głowa oraz martwa natura i pejzaż) po 8 godz. tyg. przez ciąg 3 trymestrów dla wszystkich, następne 3 trymestry po 20 godz. tyg. dla specjalizujących się w malarstwie.
- c) Modelowanie — 3 trymestry po 8 godz. tyg. dla wszystkich następne 3 trymestry po 20 godz. dla specjalizujących się w rzeźbie.
- d) Grafika i liternictwo — 3 trymestry (IV, V, VI) po 4 godz. tyg.
- e) Rysunek inwentaryzacyjny i perspektywiczny — 2 godz. tyg. w ciągu 3 trymestrów (I, II, III).
- f) Kompozycja brył i płaszczyzn — 3 trymestry (IV, V, VI) po 2 godz. tyg.
- g) Anatomia plastyczna (wykład i ćwiczenia) — 2 godz. tyg. w ciągu 3 trymestrów (I, II, III).

2. STUDIA SPECJALNE

na stopień magistra sztuk plastycznych.

a. Konserwatorstwo i muzealnictwo.

Po ukończeniu kursu ogólnego obowiązują następujące egzaminy na stopień magistra sztuk plastycznych w zakresie konserwatorstwa i muzealnictwa:

1. Prehistoria polska. Egzamin jest ustny. Warunkiem dopuszczenia do egzaminu jest udział w wykładach lub ćwiczeniach z tego przedmiotu przez najmniej 2 godz. tyg. w ciągu 3 trymestrów.
2. Technologia malarska, rzeźbiarska, ogólny zarys technologii architektury i sprzętu. Egzamin jest ustny. Warunkiem dopuszczenia do egzaminu jest odbycie ćwiczeń przez 2 godz. tyg. w ciągu 6 trymestrów.
3. Historia sztuk plastycznych ze szczególnym uwzględnieniem dziejów sztuki polskiej wraz ze sztuką ludową; zarys heraldyki, numizmatyki i sfragistyki. Egzamin jest ustny. Warunkiem dopuszczenia do egzaminu jest uczestnictwo w wykładach lub ćwiczeniach z zakresu wymagań egzaminacyjnych łącznie po 4 godz. tyg. przez 6 trymestrów.
4. Zabytkoznawstwo, konserwatorstwo i muzealnictwo. Egzamin jest klauzurowy i ustny, jest to egzamin ostateczny. Warunkiem dopuszczenia do egzaminu jest uczestnictwo w wykładach lub ćwiczeniach z zakresu wymagań egzaminacyjnych łącznie po 4 godz. tyg. w ciągu 6 trymestrów i wykonanie pracy magisterskiej.

Nadto jest student obowiązany w każdym trymestrze studiów do ćwiczeń przez 12 godz. tyg. w jednej z następujących pracowni do wyboru: malarstwo, rzeźba, sztuka zdobnicza, grafika, dekoracja teatralna. Wreszcie winien każdy student tego kierunku studiów odbyć następujące ćwiczenia:

- a) inwentaryzacja zabytków — 4 godz. tyg. w ciągu 6 trymestrów.
- b) technologia i konserwacja — 2 godz. tyg. w ciągu 6 trymestrów.
- c) perspektywa i rysunek techniczny — 2 godz. tyg. w ciągu 3 trymestrów.
- d) fotografika i fotografia inwentaryzacyjna — 2 godz. tyg. w ciągu 3 trymestrów.

b. Historia sztuki i technik artystycznych.

Po ukończeniu kursu wstępnego obowiązują następujące egzaminy na stopień magistra sztuk plastycznych w zakresie historii sztuki i technik artystycznych:

1. Zarys archeologii klasycznej. Egzamin jest ustny. Warunkiem dopuszczenia do egzaminu jest udział w wykładach i ćwiczeniach z tego przedmiotu najmniej po 2 godz. tyg. w ciągu 3 trymestrów.
2. Prehistoria polska. Egzamin jest ustny. Warunkiem dopuszczenia do egzaminu jest udział w wykładach i ćwiczeniach z tego przedmiotu co najmniej po 2 godz. tyg. w ciągu 3 trymestrów.
3. Zarys powszechnej historii kultury. Egzamin jest ustny. Warunkiem dopuszczenia do egzaminu jest udział w wykładach lub ćwiczeniach z tego przedmiotu przez najmniej 2 godz. tyg. w ciągu 6 trymestrów.
4. Zarys zabytkoznawstwa, konserwatorstwa i muzealnictwa. Egzamin jest ustny. Warunkiem dopuszczenia do egzaminu jest udział w wykładach i ćwiczeniach z tego przedmiotu najmniej po 2 godz. tyg. w ciągu 3 trymestrów oraz w ćwiczeniach z fotografiki inwentaryzacyjnej przez 2 godz. tyg. w ciągu 3 trymestrów.
5. Historia sztuk plastycznych wraz z historią technik artystycznych, ze szczególnym uwzględnieniem historii sztuki w Polsce i polskiej sztuki ludowej. Egzamin jest pisemny pod nadzorem i ustny. Jest to egzamin ostateczny i składany być może dopiero po przyjęciu pracy magisterskiej. Warunkiem dopuszczenia do

egzaminu jest uczęszczanie na wykłady w zakresie wymagań egzaminacyjnych po 4 godz. tyg. przez 6 trymestrów, udział w seminarium z historii sztuki przez 6 trymestrów oraz odbycie ćwiczeń z technologii malarstwa, rzeźby, architektury i sprzętu po 5 godz. tyg. w ciągu 6 trymestrów.

Nadto student obowiązany jest w ciągu 6 trymestrów do ćwiczeń przez 12 godz. tyg. w jednej z następujących pracowni do wyboru: malarstwo, rzeźba, grafika, projektowanie wnętrz.

3. Studia specjalne na stopień dyplomowanego artysty.

Kandydaci ubiegający się o stopień dyplomowanego artysty obowiązani są po ukończeniu kursu wstępnego złożyć 2 egzaminy i przejść przez wymienione niżej pracownie artystyczne.

Egzaminy są następujące:

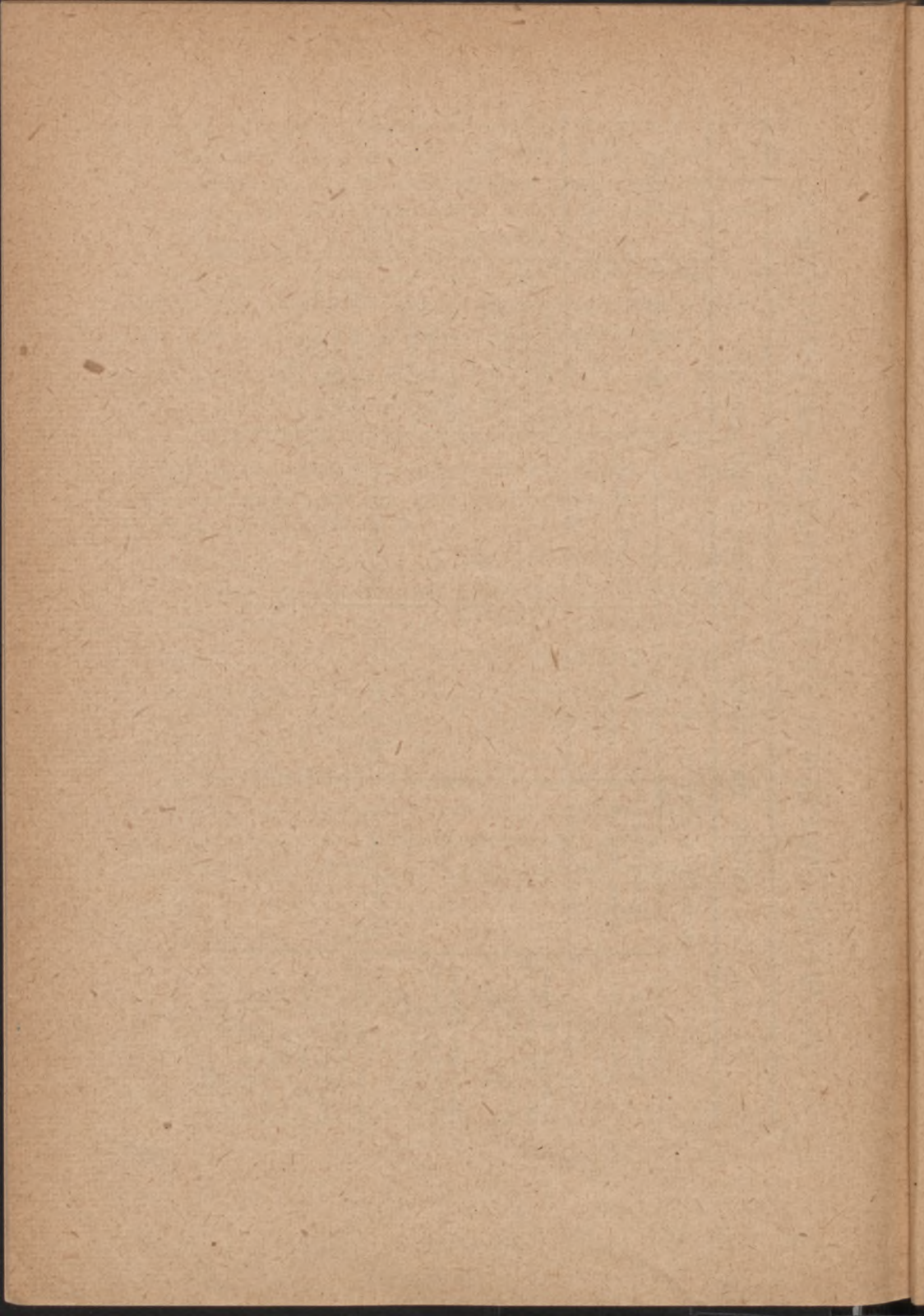
1. Technologia artystyczna. Egzamin jest ustny. Warunkiem dopuszczenia do egzaminu jest uczestnictwo w ćwiczeniach technologicznych po 2 godz. tyg. w ciągu 9 trymestrów.
2. Historia sztuki i kultury. Egzamin jest ustny. Warunkiem dopuszczenia do egzaminu jest wysłuchanie wykładów w zakresie przedmiotów egzaminacyjnych lub odbycie ćwiczeń przez 4 godz. tyg. w ciągu 6 trymestrów.

Po zadośćuczynieniu wymaganiom określonym wyżej oraz po wykonaniu pracy dyplomowej kandydat otrzymuje dyplom, nadający mu stopień zawodowy dyplomowanego artysty w zakresie wskazanym przez odbyte pracownie i pracę dyplomową.

ROZKŁAD ĆWICZEŃ W PRACOWNIACH ARTYSTYCZNYCH

Studia na stopień dyplomowanego artysty

m a l a r z a w d z i a l e					rzeźbiarza	grafika
malarstwa figuralnego	malarstwa dekoracyjnego	malarstwa pejzażowego	sztuki wnętrz			
1	2	3	4	5	6	
Rysunek wieczorowy 10 godz. tyg. przez 6 trym. (VII — XII)				Rysunek wieczorowy 10 godz. tyg. przez 6 trym. (VII — XII)		
Pracownia główna 20 godz. tyg. przez 9 trymestrów (VII — XV)				Rzeźba 25 godz. tyg. przez 9 trymestrów (VII — XV)		
Do wyboru jedna z pozostałych pracowni po 8 godz. tyg. i druga po 4 godz. tyg. lub jedna z nich po 12 godz. tyg. przez 7 trym. (VII — XIII)	Jak w rubryce 1	Jak w rubryce 1	Jak w rubryce 1	oraz rzeźba architektoniczna 4 godz. tyg. przez 6 trymestrów (VII — XII)	Jak w rubr. 1	



STUDIUM WSTĘPNE.

- Dyrektor:* Dr Helena Cehak-Hołużowiczowa, adiunkt U. M. K.
Opiekun Kursu Humanistycznego: Dr Adam Dygdała, adiunkt U. M. K.
Opiekun Kursu Prawno-Ekonom.: Mgr Idalia Pasternakiewiczowa,
prof. szkół średn.
Opiekun Kursu Mat.-Fizycznego: Dr Leon Jeśmanowicz, adiunkt
U. M. K.
Opiekun Kursu Przyrodniczego: Dr Antonina Sienicka, adiunkt
U. M. K.

Wykładowcy:

<i>Maria Bortnowska</i>	język polski.
<i>Mgr Stanisława Hrabcowa</i>	język polski.
<i>Mgr Idalia Pasternakiewiczowa</i>	język polski.
<i>Dr Adam Dygdała</i>	historia.
<i>Dr Jan Gerlach</i>	historia.
<i>Dr Maria Puciatowa</i>	historia.
<i>Dr Franciszek Indan</i>	nauka o Polsce współczesnej.
<i>Stanisław Kubacki</i>	nauka o Polsce współczesnej.
<i>Mgr Andrzej Szwalbe</i>	nauka o Polsce współczesnej.
<i>Bernadota Cywińska</i>	geografia.
<i>Dr Wincenty Okołowicz</i>	geografia.
<i>Dr Czesław Skopowski</i>	geografia.
<i>Mgr Aleksander Ciopa Śniatycki</i>	matematyka.
<i>Dr Leon Jeśmanowicz</i>	matematyka.
<i>Jan Szczurkiewicz</i>	matematyka.

Kazimierz Pfond
Mgr Apolonia Wrzesińska
Mgr Maria Hoszowska
Dr Antonina Sienicka
Mgr Zofia Tomaszewicz
Mgr Alina Ulińska
Zofia Neuman
Dr Jan Gerlach
Helena Zagiell
Mgr Irena Tronowska
Herta Dzikowska
Joanna Piekarska

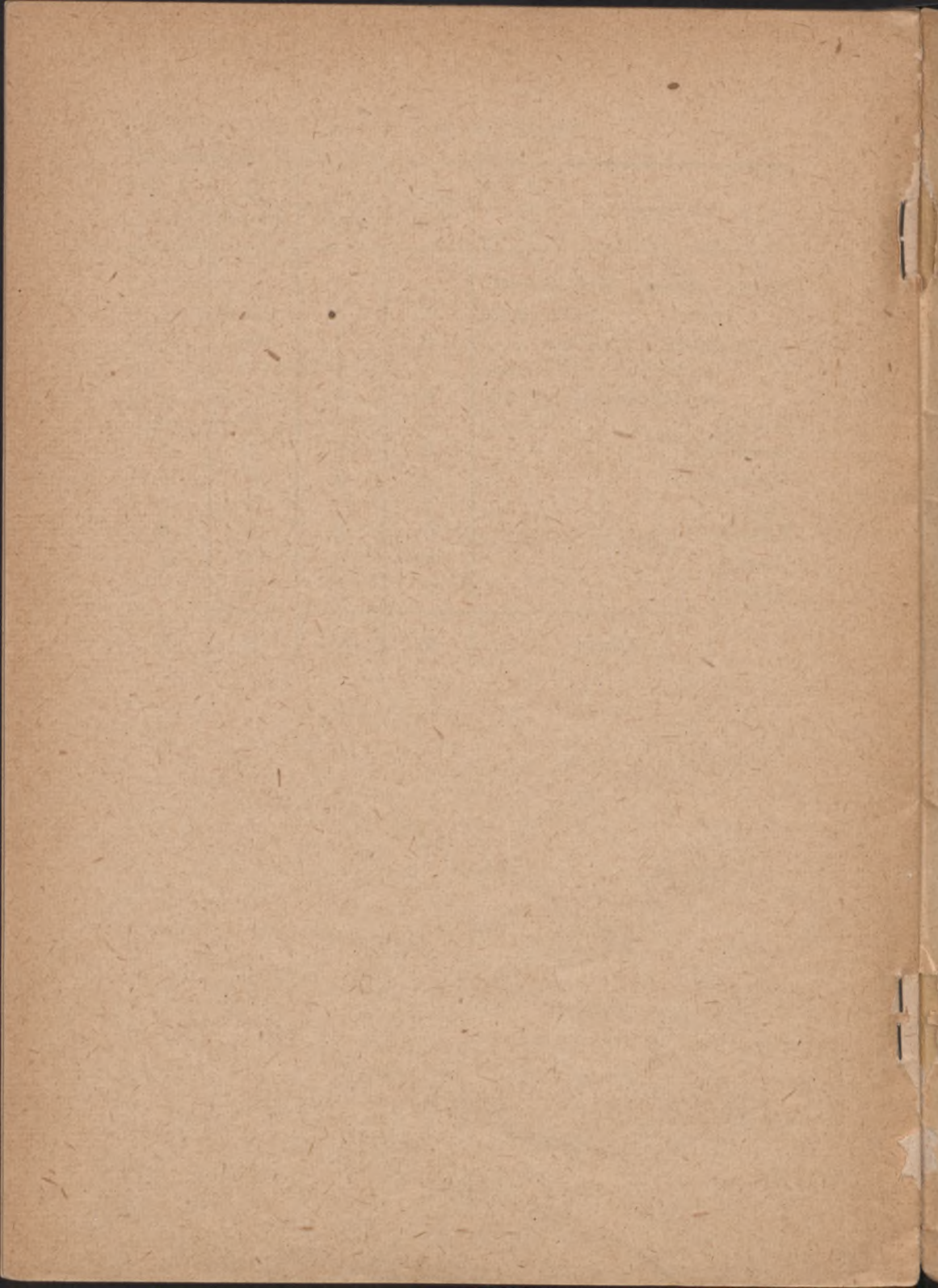
fizyka.
fizyka.
biologia.
biologia.
chemia.
chemia.
język łaciński.
język rosyjski.
język angielski.
język francuski.
język niemiecki.
rysunek.

Dep. 1070/53



Tygodniowy Plan Godzin

Przedmiot	Kurs hum.	Kurs praw.	Kurs mat.-fiz.	Kurs przyr.
Nauka o Polsce i świecie współ- czesnym	3	3	3	3
Język polski	6	6	5	5
„ łaciński	4	4	—	—
„ nowożytny	4	4	—	—
Historia	5	5	3	3
Geografia	2	2	2	3
Matematyka	2	2	9	5
Fizyka	2	2	6	4
Biologia	3	3	3	6
Chemia	2	2	3	4
Rysunek	2	2	2	2
Razem	35	35	36	35



Treść

Informacje ogólne	5
Warunki wstąpienia na Uniwersytet i wpis na wykłady	7
Spis wykładów	13—89
Wydział Humanistyczny	13
Objaśnienia w sprawie studiów	31
Wskazówki szczegółowe	37
Wydział Matematyczno-Przyrodniczy	41
Objaśnienia w sprawie studiów	51
Wydział Prawno-Ekonomiczny	59
Objaśnienia w sprawie studiów	69
Wydział Sztuk Pięknych	75
Objaśnienia w sprawie studiów	83
Studium wstępne	91

Biblioteka Główna UMK

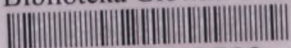


300047542500

Zakład Erawa Karnego
Uniwersytetu M. Kopernika
w Toruniu

Biblioteka Uniwersytecka ul. Fredry 12/18 otwarta codziennie od
8 — 20 oraz w miarę możliwości i potrzeb czytelników — także w nie-
dzielę i święta od 10 — 14.

Biblioteka Główna UMK



300047542500