



INFORMATOR MUZEUM W GRUDZIĄDZU

Rok VII, Nr 3 (69)

lipiec — wrzesień 1966 r.

Muzeum w Grudziądzu jest otwarte we wtorki w godz. 10.00—18.00, w środy, czwartki, piątki i soboty w godz. 10.00—15.00, w niedziele i święta w godz. 10.00—14.00. W poniedziałki i dni poświęcone Muzeum jest zamknięte. We wtorki wstęp bezpłatny. W pozostałe dni opłata wynosi: normalna — 1 zł, ulgowa — 0,50 zł, a dla grup powyżej 10 osób — 0,25 zł od osoby.

WYSTAWY STAŁE

- * PRADZIEJE ZIEMI CHELMIŃSKIEJ
- * HISTORIA GRUDZIĄDZA
- * KULTURA MATERIALNA OKOLIC GRUDZIĄDZA (W FORMIE ZMAGAZYNOWANEJ)
- * MALARSTWO POLSKIE XIX i XX WIEKU
- * SZTUKA ZIEMI BYDGOSKIEJ 1945—1964

WYSTAWY CZASOWE

MALARSTWO MAŁGORZATY WOLSCZAN-KUŹNIAROWEJ. Indywidualna wystawa malarstwa młodej autorki grudziądzkiej, zorganizowana wspólnie z Oddziałem Kujawsko-Pomorskiego Towarzystwa Kulturalnego w ramach cyklu ekspozycji prac grudziądzkich artystów-plastyków. Całość składała się z 28 obrazów olejnych, powstałych w ciągu ostatnich trzech lat (1963—1966). Uroczystość otwarcia wystawy połączona była ze spotkaniem z autorką prac. Ekspozycja była dostępna w salach grudziądzkiego Muzeum w okresie od 12 czerwca do 21 lipca 1966 r.

GRAFIKA ARTYSTÓW WOJEWÓDZTWA BYDGOSKIEGO. Ekspozycja zbiorowa prac graficznych współczesnych artystów naszego województwa, zorganizowana ze zbiorów własnych Muzeum i otwarta w dniu 21 lipca 1966 r. Wystawa obejmuje 31 prac 16 autorów (Brzeczkowski, Czamana, Teresy Jakubowskiej, Wojciecha Jakubowskiego, Jamontta, Izoldy, Józefa i Zygmunta Kotlarczyków, Krzywki, Kuczyńskiego, Narębskiej-Dębskiej, Niesiołowskiego, Nowickiego, Nowogródzkiej-Wadowskiej, Szczehówny i Wąsowskiej). Została ona zorganizowana w ramach stałego cyklu pt. „Sztuka Ziemi Bydgoskiej 1945—1964”.

WYSTAWY RUCHOME

BRON ŚIECZNA. Wystawa 17 eksponatów broni siecznej ze zbiorów grudziądzkiego Muzeum, czynna w lokalu Klubu przy ul. Jagiellończyka w Grudziądzu w okresie od 8 lutego do 26 kwietnia 1966 r.

wany w lokalu Klubu przy ul. Jagiellończyka w dniach od 27 kwietnia do 27 lipca 1966 r.

ORDERY I MEDALE POLSKI LUDOWEJ. Pokaz orderów i medali Polski Ludowej, złożony z 27 eksponatów ze zbiorów grudziądzkiego Muzeum, organizo-

ROSYJSKIE MALARSTWO RODZAJOWE W REPRODUKЦИИ. Oświatowy pokaz 6 reprodukcji malarstwa rosyjskiego, dostępny zwiedzającym w Szkole Podstawowej w Dusocinie, pow. Grudziądz, w okresie od 7 czerwca do 22 sierpnia 1966 r.

WYROBY LUDOWE Z DREWNA, KORZENI, ŁYKA I SŁOMY. Ekspozycja 20 ozdobnych wyrobów ludowych z różnych materiałów, zorganizowana w Klubie Szpitala przy ul. Świerczewskiego 57 w Grudziądzu od dnia 15 czerwca 1966 r.

WYROBY LUDOWE Z ROGU, DREWNA I GLINY. Wystawa etnograficzna ze zbiorów własnych Muzeum, zorganizowana w Klubie-Kawiarni „Ruch” w Nogacie, pow. Grudziądz. Całość, składającą się z 24 eksponatów, udostępniono zwiedzającym w czasie od 14 lipca do 22 sierpnia 1966 r.

OZDOBNA TKANINA LUDOWA. Pokaz ozdobnych samodziół ludowych z okolic Podkarpacia — obejmujący 18 tkanin — zorganizowany w Klubie przy ul. Jagiellończyka w Grudziądzu. Wystawę otwarto w dniu 23 lipca 1966 r.

GRAFIKA ARTYSTÓW WOJ. BYDGOSKIEGO. Wystawa 12 grafik dwóch artystów-plastyków naszego województwa: Stanisława Brzęczkowskiego (10 prac) i Stanisława Łuczaka (2 prace), zorganizowana w lokalu Klubu przy ul. Jagiellończyka w Grudziądzu i dostępna zwiedzającym od dnia 23 lipca 1966 r.

MODELE OZDÓB NASZCZYTOWYCH. Ekspozycja drewnianych modeli ozdób naszczytowych, zorganizowana w Klubie-Kawiarni „Ruch” w Nogacie, pow. Grudziądz. Wzory pokazane na wystawie — w ilości 21 modeli (wielkości naturalnej i kilka w zmniejszeniu) — spotykane były

JÓZEF BŁACHNIO

O ZBIORACH ETNOGRAFICZNYCH GRUDZIĄDZKIEGO MUZEUM

Artykuł ten ma na celu przedstawić krótki i niewyczerpujący zarys zbiorów etnograficznych Muzeum w Grudziądzu. Dotąd bowiem nie ukazała się żadna praca rozpatrująca całokształt zbiorów kultury ludowej zgromadzonych w grudziądzkim Muzeum.

**) Okolice Grudziądza to na ogół żyzne tereny położone po obu stronach Wisły i historycznej rzeki Osy, przepływającej m. in. przez Ziemie Michałowską i Chełmińską.*

na Ziemi Chełmińskiej pod nazwą „śpa-rogi” i „pazdury”. Wystawę uruchomiono w dniu 23 sierpnia 1966 r.

MALARSTWO PEJZAŻOWE WSPÓŁCZESNYCH ARTYSTÓW WOJ. BYDGOSKIEGO. Wystawa 7 obrazów współczesnych autorów naszego województwa (J. Stępienia, B. Pyszozy, F. Kossowskiej, S. Łuczaka, W. Frydrycha, H. Gilas i T. Błachowiaka) zorganizowana w Szkole Podstawowej w Dusocinie, pow. Grudziądz w dniu 9 września 1966 r.

MALARSTWO MAŁGORZATY KUŹNIAR (część I). Ekspozycja prac współczesnej malki grudziądzkiej, złożona z 12 obrazów, udostępniona zwiedzającym w Międzyzakładowym Klubie Zw. Zaw. Pracowników Przemysłu Spożywczego i Cukrowniczego w Grudziądzu. Wystawę otwarto w dniu 10 września 1966 r.

MALARSTWO MAŁGORZATY KUŹNIAR (część II). Indywidualna wystawa 11 obrazów olejnych Małgorzaty Kuźniar, czynna od dnia 27 września 1966 r. w Świetlicy Pomorskiej Odlewni i Emalierni w Grudziądzu, ul. 23 Stycznia 26. Na wystawę składają się pejzaże, portrety, martwe natury oraz malarstwo abstrakcyjne.

RZEMIEŚNICZA TWÓRCZOŚĆ ARTYSTYCZNA. Wystawa złożona z 24 eksponatów rzemiosła artystycznego, wykonanych w srebrze, cynie, miedzi, brązie i żelazie i pochodzących z okresu od XVIII do XX wieku. Zorganizowano ją w Technikum Mechanicznym w Grudziądzu od dnia 29 września 1966 r. Znajdują się na niej m. in. puchary, flakony, lichtarze, dzbany.

Zbiory, o których mowa poniżej, ilustrują przede wszystkim XIX i XX-wieczne formy duchowej i materialnej kultury ludowej okolic Grudziądza.*) Pierwsze eksponaty w ilości 6 przedmiotów, służących do obróbki przędzy i tkanin, pozyskano dla ówczesnego Muzeum Mie-



Deseczka rzeźbiona, malowana, tzw. kracek do nawijania kądzieli (Wdzydze, pow. Tuchola)

skiego 80 lat temu. Nieco później pozyskano dalsze przedmioty z tej samej dziedziny. Jednak z braku większego zainteresowania tymi zbiorami ze strony ówczesnego aktywnego miłośników zabytków — nie odegrały one poważniejszej roli w ekspozycji Muzeum.

W okresie międzywojennym, przez pierwsze 10-lecie Polski przedwrześniowej, ilościowy stan zbiorów etnograficznych nie uległ żadnej zmianie. Nastąpiło to dopiero w 1931 r., po zakupieniu od Franciszka Necla z Chmielna 22 przedmiotów ozdobnej ceramiki ludowej. Dalsze zbiory — 6 czepców ludowych — zakupiono w terenie w roku 1934. Od tej pory nabywano rocznie po kilka pozycji etnograficznych. Najwięcej, bo aż 17 pozycji katalogowych, zakupiono dopiero

w 1939 r. we wsi Białydwór, pow. Grudziądz. W tym czasie ogólny stan zbiorów etnograficznych, pochodzących z bliższych i dalszych okolic Grudziądza, liczył około 50 pozycji katalogowych. Z tej liczby tylko dwa eksponaty pozyskano bezpłatnie. Pozostałe zakupiono za pieniądze uzyskane ze sprzedaży biletów wstępu do Muzeum. Były to środki aż nader skromne; władze miejskie bowiem nie przydzielały na zakupy muzealiów żadnych kwot. Wiele więc wartościowych przedmiotów kultury ludowej regionu grudziądzkiego zginęło bezpowrotnie.

W okresie działań wojennych w 1945 r. zbiory etnograficzne grudziądzkiego Muzeum ucierpiały niewiele. Do najpoważniejszych strat należy zaliczyć 7 czepców (z miejscowości: Mirany, Papowo Toruńskie i Lebdowo), skrzynię ludową z Siemonia oraz 6 naczyń glinianych wyrobu Krzemkowskiego z Gruczna, pow. Świecie n. Wisłą. Pozostałe zbiory etnograficzne ówczesny niemiecki dyrektor grudziądzkiego Muzeum zmagazynował na strychu, gdzie nie konserwowane przeleżały aż do wyzwolenia miasta w roku 1945. Po zakończeniu działań wojennych zbiory te przeniesiono do magazynów mieszczących się w dolnej kondygnacji gmachu Muzeum. Po stwierdzeniu, że są one porażone szkodnikami (drewnojadami, a głównie kołatkiem), przystąpiono do długotrwałych zabiegów konserwatorskich.

Poza zbiorami etnograficznymi z Ziemi Chełmińskiej, Pomorza oraz kilku dalszych miejscowości ocalało w Muzeum również m. in. kilkadziesiąt przedmiotów egzotycznych jak naczynia drewniane, ozdoby, maski, podpórki pod głowę, broń (łuki, oszczepy, maczugi). Należały one do kolekcji, którą w roku 1888 nadesłał z Nowej Gwinei dr Bolumiński. Były one dobrze zakonserwowane i poza oczyszczeniem zewnętrznym nie wymagały specjalnych zabiegów.

W latach 1945—1954 ze względu na zaszłe przemiany społeczne i gospodarcze w naszym kraju, a także w związku z dużą migracją ludności okolic Grudziądza przed Muzeum stanęło palące zadanie ratowania ocalałych w terenie zabytków kultury ludowej. Dlatego też już od pierwszych tygodni po wyzwoleniu tych

obszarów spod okupacji hitlerowskiej autor niniejszego artykułu rozpoczął penetrację terenu. W związku jednak z innymi zadaniami jakie stanęły przed grudziądzkim Muzeum — nie była to penetracja systematyczna lecz dorywcza. Mimo to w wyniku tej akcji już w pierwszym roku pozyskano bezpłatnie ponad 100 przedmiotów dla Muzeum, w tym wiele dotyczących etnografii. Także w następnych latach liczne i coraz dłuższe penetracje terenu znacznie wzbogaciły zbiory Muzeum, w tym także zbiory etnograficzne.

W wyniku ożywionej akcji oświatowej na wsi Dział Etnograficzny pozyskał liczne dary w postaci sprzętu rybackiego, głównie z okolic Grudziądza (m. in. od Czesława Lesińskiego z Rudnika, Antoniego Karpińskiego z Szembruka, Bronisława i Wiktora Szymańskich z Plesewa, Leona Krause z Wąbrzeźna, Piotra Malinowskiego z Pniewitego).

Faktem, który poważnie wpłynął na wzrost zasobów Muzeum, było zakupienie w dniu 7 lipca 1947 r. przez specjalnie powołaną komisję bogatej kolekcji po grudziądzaninie — Henryku Gąsiorowskim (składającej się z 142 przedmiotów huculskiej sztuki ludowej, zwłaszcza ceramik, rzeźb i tkanin). Drugim zespołem tworzącym w Muzeum podstawę zabytków polskiej sztuki ludowej były zbiory sztuki kaszubskiej. Zespół ten, składający się z 14 ceramik z pracowni Necla, 11 naczyń plecionych z korzeni sosnowych oraz 8 sztuk sprzętu domowego, malowanego, ozdobionego ornamentem roślinnym, został zdeponowany w Muzeum przez Henryka Gąsiorowskiego, a po śmierci właściciela został przez spadkobierców ofiaro-



Ciężarki gliniane
(Plesewo, pow. Grudziądz)

wany na własność Muzeum. Obecnie w Dziale Etnograficznym nie ma żadnych depozytów.

Wspomniana wyżej kolekcja z zakresu etnografii pozaeuropejskiej — zgodnie z pismem Ministerstwa Kultury i Sztuki z dnia 19.IX.1951 r., L. dz. CZM-IV-88/18/51 — została przekazana do Państwowego Muzeum Etnograficznego w Warszawie.

POMIESZCZENIA

Pierwsze zbiory etnograficzne grudziądzkiego Muzeum mieściły się we wspólnej salce Szkoły dla Dziewcząt, mieszczącej się w byłym pałacu ksieni zakonu benedyktynek, przy ul. Klasztornej. Następnie zbiory te przeniesiono do gmachu Gimnazjum Królewskiego (obecnie I Liceum Ogólnokształcące im. B. Chrobrego przy ul. Sienkiewicza), gdzie

wraz z innymi zbiorami muzealnymi przeleżały 5 lat. Dopiero po wykupieniu przez miasto byłego kolegium jezuickiego na siedzibę magistratu, zbiory muzealne zostały przeniesione do skromnego pomieszczenia na I piętrze ratusza. Po wielu staraniach uzyskano dodatkowe pomieszczenie w dawniejszym refektarzu na parterze. Wówczas to wystawiono zbiory

etnograficzne w formie zmagazynowanej, obok szaf z zabytkami archeologicznymi. Z zachowanej fotografii tej sali wynika, że brak odpowiednich pomieszczeń uniemożliwiał rzeczową ekspozycję.

W roku 1911 zbiory grudziądzkiego Muzeum, w tym również etnograficzne, znalazły się w nowym pomieszczeniu. Był to specjalnie wybudowany gmach muzealny przy ul. Lipowej, obecnie Świerczewskiego. Lecz i tu zbiory etnograficzne nie miały odpowiedniego miejsca, umieszczone w salach przepełnionych szafami z eksponatami archeologicznymi i rzemiosłem artystycznym. Dopiero po roku 1930 większość zbiorów etnograficznych znalazła się w lepszych warunkach ekspozycyjnych.

W Polsce Ludowej, do roku 1955, zabytki etnograficzne zostały potraktowane na równi z innymi muzealiami, co stanowiło przełomowy moment w dotychczasowej ekspozycji zbiorów etnograficznych w Muzeum. Pierwsza opracowana tematycznie wystawa zbiorów dawała skromny wprawdzie ale interesujący materiał, ilustrujący ważniejsze dziedziny kultury ludowej podgrudziądzkich wsi.



Dzban gliniany, malowany i glazurowany
(W. Welcz, pow. Grudziądz)

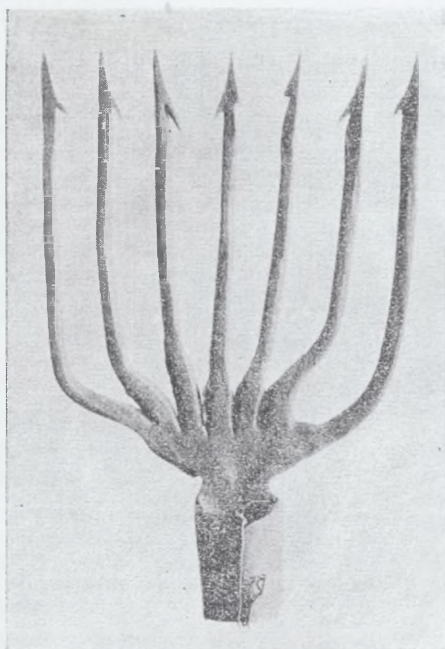
ZBIORY

Dawniejsze Muzeum Miejskie zaliczało się do rzędu muzeów obejmujących swym zasięgiem ograniczony teren działalności, najczęściej tylko okolice danej miejscowości. Przez okolice Grudziądza dr Władysław Łęga (długoletni kustosz grudziądzkiego Muzeum) rozumie „z jednej strony najbliższe zaplecze Grudziądza mianowicie powiaty: grudziądzki, chełmiński, wąbrzeski i toruński, z drugiej strony jednak także obszar położony naprzeciw Grudziądza, po drugiej stronie Wisły, mianowicie powiat świecki”.

Z tych też powiatów pochodziły nieliczne przedwojenne zbiory etnograficzne: ze Świerczynek i Papowa, pow. Toruń, Radowisk i Elgiszewa, pow. Wąbrzeźno, Bagniewa i Świekatowa, pow. Świecie. Wiele innych przedmiotów zakupiono w bardziej odległych miejscowościach: czepce ludowe — w Miranach, pow.

Sztum, róg do prochu — w Jaźwiskach, pow. Tczew, ul kłodowy stojak — w Miłkołajkach, pow. Tuchola itp. Tak więc zbiory etnograficzne w okresie przedwojennym reprezentowały w grudziądzkim Muzeum aż kilka grup etnicznych.

W okresie powojennym, z uwagi na to iż przy Muzeum w Toruniu powstał zakrojony na szeroką skalę Dział Etnograficzny, zasięg terytorialny działalności grudziądzkiego Muzeum ograniczony został do najbliższego zaplecza etnicznego Grudziądza, z całkowitym pominięciem powiatu toruńskiego. Natomiast rozszerzono zasięg terytorialny na wschód tj. na sąsiadujące z powiatem grudziądzkim obszary powiatów brodnickiego i nowomiejskiego. Po roku 1957 zainteresowano się również kilkoma miejscowościami położonymi na lewym brzegu Wisły, w powiecie świeckim. W przeszłości należały



Ość siedmioramienna kuta z żelaza
(Radzyn, pow. Wąbrzeźno)

one administracyjnie do starostwa grudziądzkiego. Stąd też, mimo że podstawowym zadaniem działu etnograficznego

grudziądzkiego Muzeum jest gromadzenie materiału z północnego obszaru Ziemi Chełmińskiej nie pomijano wytworów ludowych grup z obszarów przylegających bezpośrednio do powiatu grudziądzkiego.

Zamieszczone poniżej zestawienia obrazują ilościowy stan zbiorów etnograficznych grudziądzkiego Muzeum, ich wzrost w okresie 20-lecia PRL oraz podział według specjalności.

I. Ilościowy stan zbiorów według proveniencji

Województwo bydgoskie (powiaty)

brodnicki	— 45
chełmiński	— 131
chojnicki	— 3
grudziądzki	— 313
świecki	— 44
toruński	— 1
tucholski	— 38
wąbrzeski	— 39

Województwo olsztyńskie (powiat)

nowomiejski	— 37
-------------	------

Części kraju

Polska północna	— 7
„ południowa	— 149
„ środkowa	— 26
miejscowości bliżej nieznane	— 5
razem eksponatów	— 338

II. Ilościowy stan zbiorów według działów specjalistycznych

Dział	1945 r.	1954 r.	30.VII.1966 r.
Łowiectwo	2	5	13
Rybolówstwo	—	109	128
Hodowla zwierząt	—	—	15
Pszczelarstwo	3	12	25
Uprawa roślin	5	32	43
Przechowywanie żywności i przygotowywanie pokarmu	4	25	40
Obróbka drewna, korzeni	7	46	59
Obróbka włókna	2	57	63
Obróbka tkanin	—	5	10
Obróbka rogu	3	8	16
Obróbka gliny	3	65	80
Obróbka żelaza	1	67	72

Dział	1945 r.	1954 r.	30.VII.1966 r.
Odzież i ozdoby	—	17	23
Budownictwo	4	20	23
Sprzęty domowe	4	24	29
Transport i komunikacja	—	10	21
Sztuka ludowa	2	81	94
Instrumenty muzyczne	—	7	13
Zabawkarstwo	—	4	16
Przedmioty obrzędowe	1	9	9
Miary i wagi	2	9	9
Farbiarstwo	—	3	3
Wierzenia	1	9	9
Różne	1	8	15

A oto krótki przegląd działów specjalistycznych:

ŁOWIECTWO: łapki, paści skrzynkowe, klepce żelazne, strzelby jednorurki roboty kowalskiej, torba myśliwska, woreczek skórzany do śrutu, prochownice rogowe.

RYBOŁÓWSTWO: oście żelazne do klucia ryb, kaszorki, węcierze, żaki, sznury, raczniki do połowu raków, żabki do chodzenia po lodzie, narzędzia używane do zimowego połowu ryb m. in. pilśnię, szukarki i gaffe, pływaki różnych rodzajów, gręzy gliniane, ołowiane i cementowe.

HODOWLA ZWIERZĄT: koryta z pnia do pojenia zwierząt, podwójne jarzmo wołowe, podstawka do dyszla wozu, nosidla drewniane, chomąta i różek owczarski.

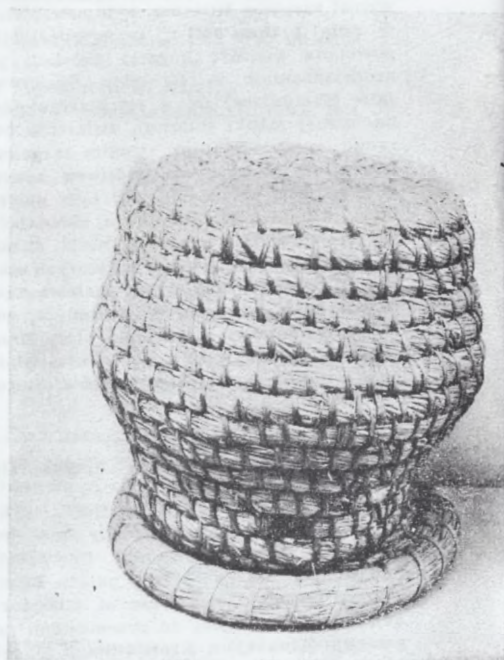
PSZCZELARSTWO: ule kładowe, wabik z pnia, słomiane koszki, ule wspólczesne z desek, drzewa i słomy.

UPRAWA ROŚLIN: radła, pielaki, brony drewniane, pług żelazny, kosy, sierpy, babki do kucia kosy, widły, grabie, cepy, szufle do przesytywania zboża.

PRZECHOWYWANIE ŻYWNOSCI: beczka dłubanka, beczka ze słomy pleciona techniką spiralną, stępy ręczne i żarna, koponki, maselniczka, kiżanka, trójnog żelazny do gotowania.

OBROBKA DREWNA I SŁOMY: tabakiery z kory wiśniowej, korki-drewniaki,

naczynia plecione z korzeni, przedmioty drążone w drewnie, wyroby z łyka, korzeni i słomy (łapcie, koszyki, kapelusze, miski, kubeczki, podstawki).



Ulik, zw. koszka (Dragacz, pow. Świecie n. Wistą)

OBRÓBKA WŁÓKNA: pełna kolekcja narzędzi do obróbki lnu, konopi i wełny, ilustrująca wszystkie etapy pracy — grzebień żelazny do obrywania torebek nasiennych lnu i konopi, międlice, cierlice, trzepaczki, szczotki do czesania wytrzebanego włókna, przęślice, kołowrotki, motowidła, snowadło i warsztat tkacki.

OBRÓBKA TKANINY: tkaniny lniane i wełniane, zapaski, dziobienki (przeważnie z huculczyzny).

OBRÓBKA ROGU, SKÓRY, SZCZECINY: kilka tabakierok, trzy różki do kielbas, róg do kluczy, torby ze skóry oraz szczotka do czesania lnu ze świńskiej szczeciny.

OBRÓBKA GLINY: komplet narzędzi garncarskich m. in. dwa koła garncarskie, żarna do rozcierania polewy, kolekcja garnków ze wsi Lipinki, pow. nowomiejski oraz z Cichego, pow. brodnicki, formy gipsowe i drewniane do wyrobu kafli i narożników do pieca.

OBRÓBKA ŻELAZA: narzędzia kowalskie i ciesielskie, kłódki, zamki, zawiasy do wrót i wrzeciądze, kraty do okien, kotwiczki, ozdobne okucia dysła itp.

ODZIEŻ I OZDOBY: fartuchy, chusteczki na głowę, bluzki, zapaski, tkane pasy i bogata kolekcja huculskich ozdób weselnych.

BUDOWNICTWO: deska dekarska, narzędzia ciesielskie z drzewa.

SPRZĘTY DOMOWE: stoły i stołki, szelbląg, skrzynie chełmińskie, komplet mebli wykonanych w stylu kaszubskim w pracowni Gulkowskich.

TRANSPORT I KOMUNIKACJA: płoty drewniane do przewożenia narzędzi rolnych i wody, łyżwy drewniane, żabki do chodzenia po lodzie, kije i laski, wiosła, kotwice, sadz na ryby.

SZTUKA LUDOWA: ozdobne wyroby z drewna, przęślica bogato rzeźbiona, śparogi i pazdury, ozdobna ceramika kaszubska i huculska, skrzynie wianowe oraz hafty.



*Kufel drążony w pniu brzozy
(Świecie n. Osą, pow. Grudziądz)*

INSTRUMENTY MUZYCZNE: fujarki, piszczałki, drumle.

ZABAWKARSTWO: niewielka kolekcja zabawek z drzewa.

**PRZEDMIOTY OBRĘDOWE I ZWY-
CZAJOWE:** kołatki wielkotygodniowe, palmy wielkanocne, pisanki.

MIARY I WAGI: korzec, półkorcze, wiertel i maca, bezmiany, waga szalkowa, pręt do mierzenia pól.

FARBIARSTWO: klocki do ozdabiania tkanin.

WIERZENIA: krzyżyki i medaliki z gliny, drzewa i metalu.

Większość tych działów posiada za-
hytki kultury ludowej pochodzące z XIX
i początków XX wieku. Wyjątkiem jest

tu dział obróbki włókna, ukazujący rozwój tkactwa (i to głównie we wsi Białydwór, pow. Grudziądz) już w XVIII i I poł. XIX wieku. Niektóre z tych przedmiotów są już bardzo stare np. szczotki metalowe do rozczesywania włókna z 1753 r., 1785 r., 1802 r., 1825 r., cierlica do łamania lnu z 1787 r., motowidło kołowe

z 1791 r., deseczka do tkania pasów z 1815 r.

Najskromniejsze w dziale etnograficznym jest archiwum folkloru. Ogranicza się ono do zapisków gwary ludności powiatów chełmińskiego i grudziądzkiego, notatek o zwyczajach żniwnych, zagadek, przysłów i pieśni.

INWENTARYZACJA

W okresie międzywojennym zbiory grudziądzkiego Muzeum nie posiadały naukowych katalogów, a wpisywano je do wspólnej dla wszystkich zbiorów księgi inwentarzowej (brulionu dużego formatu). Zawierała ona tylko cztery rubryki: numer, przedmiot, miejsce pochodzenia i nazwisko deponenta. Stąd opis był wówczas bardzo zwięzły np. ceramika przedhistoryczna albo chorągiewka żelazna. Natomiast znakowanie przedmiotu ograniczało się jedynie do numeru bieżącego inwentarza. Kart katalogowych wówczas nie prowadzono.

Obecnie każdy nowy przedmiot przechodzi przez ogólną dla całego Muzeum książkę akcesyjną, a dopiero później jest

rejestrowany w naukowym inwentarzu działowym. Książka akcesyjna i inwentarz działowy zawierają m. in. skrócone dane charakteryzujące obiekt i jego pochodzenie. Dział prowadzi ponadto katalog muzealiów etnograficznych — karty zawierające 26 pozycji umożliwiających dokładny opis przedmiotu.

Na zakończenie należy stwierdzić, że zgromadzone w grudziądzkim Muzeum zabytki kultury ludowej, przede wszystkim ludu chełmińskiego, stanowią niewątpliwie trwałe dokument, mówiący o silnych związkach tej ludności z pozostałymi ziemiami Polski, zwłaszcza z Wielkopolską i Mazowszem.

JÓZEF BŁACHNIO

Z NASZEGO MUZEUM

Czynną w okresie od 29 marca do 21 kwietnia 1966 roku indywidualną wystawę grafiki współczesnego plastyka włoskiego — Tranquillo Marangoniego — obejrzały w grudziądzkim Muzeum ogółem 1.603 osoby, w tym 38 wycieczek z 1.072 uczestnikami. Ekspozycja, sprowadzona do Polski przez Muzeum Zamkowe w Malborku, składała się ze 115 rycin umieszczonych na 73 planszach.

Frekwencja na indywidualnej wystawie malarstwa młodej autorki grudziądzkiej Małgorzaty Wolszczan-Kuźniarowej wyniosła (w dniach od 12 czerwca do 21 lipca 1966 r.) ogółem 2.875 osób, w tym 61 wycieczek z 2.008 uczestnikami.

W drugim kwartale bieżącego roku zbiory grudziądzkiego Muzeum w gmachu obejrzało łącznie 6.947 osób, w tym 164 wycieczki z 4.970 uczestnikami.

Szczegółowe zestawienie frekwencji wiedzających zbiory grudziądzkiego

Muzeum w pierwszym półroczu 1966 roku — zarówno w salach Muzeum jak i poza stałym terenem ekspozycyjnym — przedstawia się następująco:

A. WYSTAWY STAŁE W GMACHU MUZEUM.

1. Pradzieje Ziemi Chełmińskiej
2. Historia Grudziądza
3. Kultura materialna okolic Grudziądza (w formie zmagazynowanej)
4. Malarstwo polskie XIX i XX wieku
5. Sztuka Ziemi Bydgoskiej 1945—1964

B. WYSTAWY CZASOWE W GMACHU MUZEUM

1. „Morze w obiektywie marynarza”; 14.I. — 7.II.1966 r. — 978 osób (w tym 17 wycieczek z 690 uczestnikami).
2. „Grafika bułgarska”; 8 — 28.II.1966 r. — 1.560 osób (w tym 35 wycieczek z 892 uczestnikami).

3. „Drzeworyty Tranquillo Marangoniego”; 29.III.—21.IV.1966 r. — 1.603 osoby (w tym 38 wycieczek z 1.072 uczestnikami).
4. „Wystawa tkanin Haliny Sączokiej, ceramiki Wita Płażewskiego i malarstwa Tadeusza Malachowskiego”; 7.V.—8.VI.1966 r. 2.966 osób (w tym 67 wycieczek z 2.408 uczestnikami).
5. „Malarstwo Małgorzaty Wolszczan-Kuźniarowej”; 12.VI.—21.VII.199 r. r. — 2.875 osób (w tym 61 wycieczek z 2.008 uczestnikami).

C. WYSTAWY RUCHOME NA TERENIE MIASTA GRUDZIĄDZA

1. Klub Szpitala przy ul. Świerczewskiego.
 - a) „Ozdobna ceramika europejska”; 2.I.—10.VI.1966 r. — 4.650 osób.
 - b) „Ozdobne wyroby ludowe z drewna, korzeni, tyka i słomy”; wystawa czynna od dnia 15 czerwca 1966 r.
2. Klub przy ul. Jagiellończyka
 - a) „Broń sieczna”; 8.II.—26.IV.1966 r. — 300 osób.
 - b) „Ordery i medale Polski Ludowej”; 27.IV.—27.VII.1966 r. — 1.000 osób.
3. Klub Poligrafa przy pl. Wolności.
 - a) „Wystawa starodruków”; 2 — 23.V.1966 r. — 250 osób.

4. Technikum Mechaniczne przy ul. Warszawskiej.

- a) „Wyroby ludowe z drewna, korzeni i kory”; 2—23.V.1966 r. — 950 osób.
- b) „Ceramika ludowa”; 24.V.—20.VI.1966 r. — 992 osoby.

D. WYSTAWY RUCHOME NA TERENIE POWIATU GRUDZIĄDZKIEGO

1. Szkoła Podstawowa w Dusocinie.

- a) „Rosyjskie malarstwo rodzajowe w reprodukcji”; 7.VI.—22.VIII. 1966 r. — 250 osób.

Ogółem frekwencja zwiedzających zbiory grudziądzkiego Muzeum w pierwszym półroczu 1966 roku wynosi 20.367 osób; w samym gmachu Muzeum: 11.975 osób (w tym 239 wycieczek z 7.955 uczestnikami), natomiast na wystawach ruchomych 8.392 osoby. W związku z wyrażonym spadkiem frekwencji na wystawach ruchomych należy zaznaczyć, iż w I półroczu 1966 r. ilość tych wystaw była bardzo ograniczona (zaledwie 8 wystaw) i to w głównej mierze do terenu miasta Grudziądz (wyjątkiem jest tu tylko szkoła w Dusocinie). Wynikło to z długotrwałego remontu kapitałnego mikrobusu Muzeum „Nysa”, który — jak wiadomo — jest niezbędnym warunkiem kontynuowania i rozwoju akcji wystaw ruchomych w terenie.

(bos)

Z ŻYCIA KPTK

* Pod przewodnictwem mgra Bolesława Krzemienia obradowało w Muzeum w dniu 1 lipca 1966 r. walne zebranie sprawozdawczo-wyborcze grudziądzkiego Oddziału Kujawsko-Pomorskiego Towarzystwa Kulturalnego. Z ramienia Zarządu Głównego Towarzystwa w zgromadzeniu uczestniczył dyrektor biura — Jan Wojciechowski, a z Prezydium MRN — Jan Fabiszewski, kierownik Wydziału Kultury. Sprawozdanie z dotychczasowej działalności Oddziału złożył jego prezes — dr Stanisław Myśliwski-Wołoski. O planach pracy na najbliższy okres mówił wiceprezes — płk dr Zbigniew Kowalczyński. Dotychczasowa działalność gru-

działzkiego Oddziału KPTK została oceniona przez władze zwierzchnie bardzo pozytywnie i wysunęła go na jedno z czołowych miejsc w skali wojewódzkiej. W wyniku przeprowadzonych wyborów nowy zarząd Oddziału ukonstytuował się w następującym składzie: dr Stanisław Myśliwski-Wołoski — prezes, płk dr Zbigniew Kowalczyński — wiceprezes, mgr Brunon Klimek — sekretarz, p. Helena Minkiewicz — skarbniczka, mgr Bolesław Krzemień, mgr Bożena Sikorska-Nowacka i p. Krystyna Zaborowska — członkowie Zarządu, p. Zbigniew Szmidt — przew. komisji rewizyjnej, mgr Leon Wesolowski — przew. sądu koleżeńkiego.

* W dniu 19 lipca 1966 r. w wojewódzkiej akademii w Bydgoszczy z okazji Święta Odrodzenia uczestniczyli przedstawiciele grudziądzkiego Oddziału KPTK — dr Stanisław Myśluborski-Wolowski i plk dr Zbigniew Kowalczewski.

* Pierwsze zebranie nowego Zarządu Oddziału odbyło się w dniu 19 lipca 1966 r. w lokalu Klubu Szpitala przy ul. Świerczewskiego 57. Omawiano na nim sprawy bieżące: koncert Chóru pod dyr. Stefana Stuligrosza, propozycje dwóch konkursów — na wiersz i na piosenkę o Grudziądzu, publikację „Młody Grudziądz literacki” oraz problem grudziądzkiej Orkiestry Symfonicznej.

* W połowie sierpnia 1966 r. ukazał się drukiem tomik zawierający utwory współczesnych autorów grudziądzkich (pisarzy i poetów), zatytułowany „Młody Grudziądz literacki”, skupionych w klubie twórczym przy sekcji literackiej Oddziału KPTK w Grudziądzu. Tomik, wydany w nakładzie 1.000 egz., opatrzony przedśłowiem dra Stanisława Myśluborskiego-Wolowskiego, zawiera utwory następujących autorów: Heleny Jendy-Czemisow, Bogumily Dziekan, Leona Grajewskiego, Ryszarda Bruno-Milczewskiego, Stanisława Poręby i Zenona Zaremby. Cena 1 egz.: 5 zł. Wydawnictwo ukazało się nakładem grudziądzkiego Oddziału KPTK. Wyboru utworów do publikacji dokonał Krzysztof Nowicki, okładkę projektował Krzysztof Cander.

* Oddział grudziądzki KPTK ogłosił w sierpniu 1966 r. dwa konkursy: jeden na wiersz o Grudziądzu, a drugi na piosenkę o naszym mieście. Konkursy te mają na celu wzbogacenie dotychczasowych zbiorów twórczości o Grudziądzu.

* Również w sierpniu 1966 r. utworzony został w Grudziądzu klub literacki pod nazwą „Dziejba”, skupiający grudziądzkich poetów, pisarzy, krytyków, działaczy kultury. Kierownikiem Klubu został poeta Stanisław Poręba.

* W dniu 12 września 1966 r. odbył się w Teatrze Ziemi Pomorskiej w Grudziądzu koncert zespołu muzycznego z Halle — „Collegium Instrumentale Halle”. Zespół ten uczestniczył w Międzynarodo-

wym Festiwalu Muzyki Dawnej Krajów Europy Wschodniej i Środkowej w Bydgoszczy. W programie koncertu, wykonanego w Grudziądzu pod batutą Christiana Reddera, z udziałem solistów: Jutty Lechman i Heinera Maasema, znalazły się m. in. utwory Vivaldiego, Haendla, Röttgera i Brittena. Współorganizatorem koncertu była sekcja muzyczna grudziądzkiego Oddziału KPTK.

* Również sekcja muzyczna Oddziału przygotowała występ Chóru Chłopięcего i Męskiego z Filharmonii w Poznaniu pod dyr. Stefana Stuligrosza. Koncert ten — w którego programie przeważały utwory dawnych polskich mistrzów — odbył się w sali Państwowego Teatru Ziemi Pomorskiej w Grudziądzu w dniu 19 września 1966 r. oraz dwukrotnie w dniu 20 września 1966 r. Występy „Poznańskich Słowików” w naszym mieście, odbywające się za każdym razem przy pełnym audytorium, spotkały się z gorącym aplauzem grudziądzkiej publiczności, czego dowodem były m. in. długotrwałe owacje po koncertach oraz liczne kwiaty dla wykonawców.

* Wrzesień był ostatnim miesiącem konkursu ogłoszonego na wiosnę przez sekcję miłośników miasta Oddziału KPTK pod nazwą „Ozdabiamy domy kwiatami”. Przeprowadzone przez jurorów lustracje miasta pozwoliły na ocenę wyników konkursu, która wypadła nader pomyślnie. W bieżącym roku bowiem w konkursie uczestniczyło o 50% osób i instytucji więcej niż w roku ubiegłym. Ogółem nagrodzono 92 uczestników, w tym 5 instytucji. Wśród nagrodzonych nie brak zwycięzców ubiegłorocznych. A oto lista głównych nagrodzonych — za najpiękniej ukwiecony balkon: p. Zygmunt Angowski (ul. Sienkiewicza 9, II p.), p. Mikołaj Witko (ul. Kopernika 5), p. Florian Roszyk (ul. Świerczewskiego 27); za najładniej ukwiecone okno: p. Janina Bednarczyk (ul. Kościelna 22), p. Agnieszka Gosieniecka (ul. Klasztorna 3) i p. Helena Sosnowska (ul. Klasztorna 5). Wśród nagrodzonych instytucji znalazły się: Urząd Pocztowy (ul. Sienkiewicza 20), Spółdzielnia Mleczarska (ul. Rapackiego 12), Przedsiębiorstwo nr 4 (ul. Michajłowa 5). Fundatorami nagród (fotogramów i trwałych roślin ozdobnych) byli: Oddział KPTK, Pre-

zydium MRN, Zarząd Zieleni Miejskiej i Cech Rzemiosł Różnych. Spotkanie z nagrodzonymi uczestnikami konkursu, w którym wzięli udział współorganizatorzy tej imprezy, odbyło się w dniu 28 września 1966 r. w lokalu Cechu Rzemiosł Różnych w Grudziądzu, przy Pl. Wolności 5.

* Na wojewódzkim sejmiku obradującym w Bydgoszczy w dniu 10 września 1966 r. grudziądzki Obywatelski Klub Parlamentarny KPTK był reprezentowany przez p. Leona Minkiewicz oraz mgr Bożenę Ską-Nowacką.

(nowy)

WYDAWNICTWA NADEŚLANE

Artisti italiani d'oggi, Bukareszt 1966 (dar Muzeum w Wenecji -- Italia).

Fontes Archeologici Posnanienses, tom 16, Poznań 1965 (dar Muzeum Archeologicznego w Poznaniu).

Komentarze fromborskie, Olsztyn 1965 (dar Muzeum Mikołaja Fromborka we Fromborku).

Koptyjski zbiór Muzeum Ikon w Recklinghausen, Kraków 1966 (dar Muzeum Narodowego w Krakowie).

Membres d'Honneur de l'Association Internationale de Bibliophilie Jędrzejów 1965 (dar Muzeum Przyppkowskich w Jędrzejowie).

Neue Museumskunde, Rocznik 9, z. 2, 1966 r. (dar Zentrale Fachbibliothek für Heimatmuseen beim Ministerium für Kultur -- DDR-NRD, Berlin).

Opolski Rocznik Muzealny, tom 2, Kraków 1966 (dar Muzeum Narodowego w Opolu).

Rocznik Białostocki, tom. 6, Białystok 1966 (dar Muzeum w Białymostku).

Rocznik Muzealny, z. 1, Zabrze 1966 (dar Muzeum w Zabrzu).

XXXIII Biennale Internazionale d'Arte, Venezia 1966 (dar Muzeum w Wenecji -- Italia).

Temat muzyczny w polskiej plastyce współczesnej, katalog, Bydgoszcz 1966 r. (dar Biura Wystaw Artystycznych w Bydgoszczy).

Tymon Niesiołowski 1882—1965, katalog, Bydgoszcz 1966 (dar Muzeum Ziemi Bydgoskiej im. Leona Wyczółkowskiego w Bydgoszczy).

(nowy)

Wydawca: Muzeum w Grudziądzu, ul. Wodna 3/5, tel. 31-39
Redakcja: Dział naukowo-oświatowy Muzeum. Nakład 500 egz.

GrZGraf. 2740 - 12.9.66 - Fz-18/265/66 - 500 egz.

C

w
w
sp
O
rz
di
ni
W
Jz
K
di
—
O
w
cz

2: