

informator

MUZEUM W GRUDZIĄDZU

MUZEA UNIWERSYTETAMI KULTURY

Rok VIII, Nr 1 (71)

styczeń—marzec 1967 r.

Muzeum w Grudziądzu jest otwarte we wtorki w godz. 10.00—18.00, w środy, czwartki, piątki i soboty w godz. 10.00—15.00, w niedziele i święta w godz. 10.00—14.00. W poniedziałki i dni poświęczone Muzeum jest zamknięte. We wtorki wstęp bezpłatny. W pozostałe dni opłata wynosi: normalna — 1 zł, ulgowa — 0,50 zł, a dla grup powyżej 10 osób — 0,25 zł od osoby.

wystawy



← stałe

1. PRADZIEJE ZIEMI CHEŁMIŃSKIEJ
2. HISTORIA GRUDZIĄDZA
3. KULTURA MATERIALNA OKOLIC GRUDZIĄDZA (W FORMIE ZMAGAZYNOWANEJ)
4. MALARSTWO POLSKIE XIX I XX WIEKU
5. GALERIA WSPÓŁCZESNEGO MALARSTWA POMORSKIEGO

wystawy



czasowe

MALARSTWO ZDZISŁAWA PRZEBINDOWSKIEGO. Indywidualna wystawa twórczości malarskiej współczesnego autora, profesora Akademii Sztuk Pięknych w Krakowie. Ekspozycja — obejmująca 26 obrazów (martwych natur, pejzaży, portretów) — czynna była w Grudziądzkim Muzeum w okresie od 21 grudnia 1966 r. do 19 lutego 1967 r.

WYSTAWA PRAC HALINY KORBIK.

Kolejna ekspozycja indywidualna prac malarskich z cyklu permanentnych pokazów twórczości polskich artystów-plastyków. Obejmuje ona 13 obrazów olejnych Haliny Korbik — malarki z Łodzi. Wystawa została otwarta w grudziądzkim Muzeum dnia 22 lutego 1967 r. przy współudziale Biura Wystaw Artystycznych w Bydgoszczy, a zamknięta dnia 8 marca 1967 r.

wystawy



ruchome

MALARSTWO HALINY KORBIK. Wystawa 13 prac olejnych współczesnej malarki z Łodzi, zorganizowana z inicjatywy Muzeum w Grudziądzu i przy współudziale Biura Wystaw Artystycznych w Bydgoszczy, w Muzeum na Zamku w Kwidzynie. Ekspozycja była czynna w okresie od 22 grudnia 1966 r. do 18 lutego 1967 r.

MALARSTWO ZDZISŁAWA PRZEBINDOWSKIEGO. Indywidualna wystawa 26 prac olejnych profesora Akademii Sztuk Pięknych w Krakowie, urządzona z inicjatywy grudziądzkiego Muzeum w Muzeum na Zamku w Kwidzynie. Ekspozycja została otwarta w dniu 4 marca 1967 r.

WSPÓŁCZESNA GRAFIKA BYDGOSKA. Wystawa 11 prac współczesnych artystów-grafików województwa bydgos-

kiego, urządzona w Klubie przy ul. Jagiellończyka w Grudziądzu i dostępna zwiedzającym od dnia 8 marca 1967 r.

GRUDZIĄDZ W GRAFICE CECYLII WIŚNIEWSKIEJ. Ekspozycja 20 grafik współczesnej autorki — grudziądzanki z pochodzenia, zorganizowana w Powiatowym Domu Kultury w Świeciu, n. Wisłą. Wystawa, czynna od dnia 9 marca 1967 r., przedstawia zabytkową architekturę naszego miasta w grafice.

GRAFIKA ARTYSTÓW WOJ. BYDGOSKIEGO. Ekspozycja 7 prac graficznych (Eweliny Szezech, Stanisława Łuczaka, Marii Wąsowskiej, Barbary Narębskiej-Dębskiej i Zygmunta Kotlarczyka) urządzona w Szkole Podstawowej w Dusocinie, pow. Grudziądz. Zestaw udostępniono zwiedzającym w dniu 10 marca 1967 r.

GRAFIKA STANISŁAWA BRZĘCZKOWSKIEGO. Indywidualna wystawa 12 grafik, zorganizowana w dniu 10 marca 1967 r. w Międzyzakładowym Klubie Związku Zawodowego Pracowników Przemysłu Spożywczego i Cukrowniczego w Grudziądzu.

MALARSTWO ALEKSANDRA GIERYSKIEGO W REPRODUKCJI. Oświatowa wystawa malarstwa Aleksandra Gieryskiego, urządzona w świetlicy Pomorskiej Odlewni i Emalierni w Grudziądzu w dniu 10 marca 1967 r. Pokaz składa się z 15 kolorowych reprodukcji najwybitniejszych prac malarskich tego artysty.

WYROBY KOWALSKIE Z XVIII—XX WIEKU. Wystawa oświatowa wyrobów kowalskich — ze zbiorów grudziądzkiego Muzeum — czynna w okresie od 4 lutego do 20 marca 1967 r. w Klubie przy ul. Jagiellończyka w Grudziądzu. Całość składa się z 25 eksponatów (zamki żelazne, kłódki, siekiery, zawiasy, nożyce itp.).

JÓZEF BŁACHNIO

PRZYCZYNEK DO DZIEJÓW RZEMIOSŁA WIEJSKIEGO W XVI W. NA ZIEMI CHEŁMIŃSKIEJ

Późną jesienią 1964 r. Prezydium Gromadzkiej Rady Narodowej w Rudzie, pow. Grudziądz, telefonicznie powiadomiło Dyрекcję Muzeum w Grudziądzu o odkryciu we wsi Wałdowo Szlacheckie „starych naczyń i sześciu srebrnych, bardzo starych monet”¹⁾. Sprawą tą niezwłocznie zainteresował się niżej podpisany, a o wynikach wstępnych badań zasygnalizował na łamach miejscowej prasy (Ilustrowany Kurier Polski z 23 listopada i 13 grudnia 1964 r.).

Oto dalsze szczegóły tego intere-

POMOCNICZY SPRZĘT RYBACKI Z OKOLIC GRUDZIĄDZA. Oświatowy pokaz rybackiego sprzętu pomocniczego, zorganizowany w Technikum Mechanicznym w Grudziądzu. Wystawa, składająca się z 50 eksponatów (kleszczyki, pływaki, ciężarki, kotwiczki itp.), była dostępna dla zwiedzających w dniach od 7 lutego do 17 marca 1967 r.

POKAZ KASZUBSKIEJ SZTUKI LUDOWEJ. Wystawa 17 eksponatów kaszubskich wyrobów z korzeni (miski, garnuszki), rogu (tabakiery), gliny (flakony, spodeczki, solniczki) i drzewa (formy do pierników), zorganizowana w Klubie Poligrafa w Grudziądzu w dniach od 3 do 28 marca 1967 r.

MASKI PRZECIWGAZOWE. Pokaz 12 masek przeciwgazowych polskich i niemieckich z okresu I i II wojny światowej, urządzony w Technikum Mechanicznym w Grudziądzu i dostępny dla zwiedzających od dnia 17 marca 1967 r.

sującego z naukowego punktu widzenia odkrycia. Materiały, które znaleziono w Wałdowie, mogą stanowić nowe źródło studiów nad rzemiosłem wiejskim na Ziemi Chełmińskiej w XVI w. Bowiem — jak zdołaliśmy ustalić — w literaturze nie ma wzmianek o istnieniu wówczas, ani w latach późniejszych, w tej miejscowości warsztatu garncarskiego. Skąpe są też wiadomości o garncarstwie na Ziemi Chełmińskiej w przeszłości. Wzmiankuje o nim m. in. Stanisław Herbst²⁾, Józef Błachnio³⁾

¹⁾ Dwie spośród sześciu znalezionych przez Ob. Antoniego Wieczorka monet „zaginięły” zanim zdążyły być przekazane Muzeum.

²⁾ Toruńskie cechy rzemieślnicze, Toruń 1933, s. 186—189.

³⁾ Notatki etnograficzne powiatu chełmińskiego (na prawach rękopisu), Grudziądz 1951, s. 21.

i Władysław Łęga¹). Jest faktem, że o ile na tym obszarze około roku 1925 m. in. w Łasinie oraz Radzynie Chełmińskim znajdowały się dwa warsztaty garncarskie (Statystyka powiatu grudziądzkiego, Grudziądz 1925, s. 86), a w samym Grudziądzu w roku 1934 było zarejestrowanych pięć samodzielnych tego rodzaju rzemieślników (Grudziądz wczoraj, dziś, jutro, oprac. A. Nowicki, Grudziądz 1935, s. 12) to kilka lat później (ok. 1938 r.) nie było tam już ani jednego czynnego warsztatu garncarskiego (Wł. Łęga — Ziemia Chełmińska, s. 139). Po wojnie, przez lat z górą dwadzieścia, w Grudziądzu i jego okolicy nie było garncarza. Dopiero w 1966 r. osiedlił się w Owczarkach k. Grudziądza — na terenie nieczynnej cegielni — garncarz Albin Korwacki²).

Należy przypuszczać, że ze względu na szybki rozwój przemysłu oraz wieloletnią przerwę w produkcji naczyń glinianych na tym terenie zaprzestanie na wytwory garncarskie z każdym rokiem tu malało, aż wreszcie ich miejsce na półkach dawnych „szelbągów” zajęły fabryczne wyroby fajansowe. Obecnie jedynie w muzeach województwa bydgoskiego (Muzeum Etnograficznym w Toruniu oraz Muzeum w Grudziądzu) przechowuje się i eksponuje na wystawach czasowych wyroby dawnego garncarstwa na Ziemi Chełmińskiej.

Po wstępnych uwagach na temat garncarstwa nas interesującego przechodzimy do meritum sprawy.

Wałdowo Szlacheckie to wieś malowniczo położona na krawędzi Ba-

seny Grudziądzkiego, w odległości 10 km na południowy zachód od Grudziądza. Wokół tej miejscowości, należącej w II poł. XVI w. do F. Mełczyńskiego (M. Biskup: Rozmieszczenie własności ziemskiej na obszarze woj. chełmińskiego i malborskiego w II poł. XVI w., RTN 1955, z. 2, s. 43), w promieniu 10—18 km znajduje się 5 miast: Chełmno, Wąbrzeźno, Radzyń Chełmiński, Grudziądz i Świecie (położone już na lewym brzegu Wisły) oraz szereg wsi kościelnych jak np. Szynych, Okonin, Lisewo, Gruczno. Ponadto w przeszłości rozwinięto się w tej okolicy sporo folwarków — poważnych odbiorców różnego rodzaju wyrobów wiejskiego garncarstwa.

W okolicy Wałdowa występują liczne bogactwa naturalne, m. in. ility, gliny, żwirry, piaski rzeczne (St. Kopyczyński: Położenie geograficzne Grudziądza, Rocznik Grudziądzki 1960, s. 258). Największe ich złoża występują na rozciągającej się opodal Wysoczyźnie Chełmińskiej. Tak bogate zaplecze surowców naturalnych oraz korzystne położenie komunikacyjne niewątpliwie sprzyjały rozwojowi rzemiosła garncarskiego, a także ułatwiały zbyt wytworzonego towaru.

Sam teren, którego powierzchnię zrównano pod zabudowę magazynowo-suszarni w 1964 r. przy pomocy spychacza, znajduje się w pobliżu toru kolejowego, tuż przy szosie prowadzącej przez Białybór do Grudziądza. Około 100 m od tego miejsca przepływa struga, która uchodzi do rzeczki Rudnianki. Przed niwelacją terenu wznosił się tu od strony północnej niewielki, piaszczysty pagó-

¹) Ziemia Chełmińska, Wrocław 1961, s. 136.

²) Urodzony 20 sierpnia 1915 r. w Czarnowie, pow. Nowy Dwór Mazowiecki, jako syn garncarza Józefa Karwackiego z tejże miejscowości.

rek z małym, okrągłym wgłębieniem. W tym miejscu znaleziono największej fragmentów naczyń glinianych i kafli, kawałków wypalanej cegły czerwonej, bryłek gliny i węgla drzewnego.

W trakcie dwukrotnego powierzchniowego badania już zniwelowanego terenu zabezpieczono m. in. około 100 najciekawszych fragmentów naczyń, w szczególności pokrytych ozdobną glazurą. Podczas dodatkowego przekopywania łopatą dostrzegalnego jeszcze wgłębienia autor niniejszego znalazł jedną monetę srebrną oraz dwie bryły stopu, nieokreślonego bliżej metalu, z domieszką prawdopodobnie ołowiu względnie cyny.

Dalsze przeszukiwania terenu zostały przerwane ze względu na niesprzyjające warunki atmosferyczne (śnieg z deszczem). Kontynuowano je wiosną 1965 r. lecz tym razem nie udało się znaleźć nic charakterystycznego dla dalszych badań średniowiecznego garncarstwa wiejskiego na Ziemi Chełmińskiej. Niemniej jednak zabezpieczony w Muzeum i zapisany w inwentarzu zbiorów etnograficznych (pod nr 893) materiał pozwala — w wyniku powiązania pewnych szczegółów — wnioskować co następuje:

1. wśród pięciu monet — cztery egzemplarze to grosze Zygmunta I Starego (z 1526 r. — 1 i z 1530 r. — 3), piąty — szyling ks. Albrechta Hohenzollerna z 1545 r.¹⁾ (wg ustalenia prof. dra Mariana Gumowskiego);
2. zachowane we fragmentach wyroby gliniane reprezentują dwa

rodzaje wykonywanych przez garncarza wiejskiego przedmiotów: naczynia używane w gospodarstwie domowym np. miski, garnki, dzbany, flakony oraz kafle o kształcie wydłużonym, gładkie, nie malowane ani glazurowane;

3. niektóre fragmenty naczyń pozwalają ustalić ich kształt oraz stronę dekoracyjną, a więc to, co zalicza się do kultury materialnej i dziedziny sztuki ludowej. Obok małych „rondli” trójnożnych, glazurowanych, znajduje się duże niepolewane naczynie w rodzaju kamionki, o grubości czerepu 10 mm i średnicy dna 175 mm, bez ucha lecz z otworem służącym zapewne do przewlekania sznura; kilka innych fragmentów pochodzi z misy o średnicy 345 mm, o płytkim a szerokim dnie i lekko załamany na zewnątrz kołnierzu.

Na omawianych fragmentach naczyń występuje kilka różnych motywów: roślinny (jodełka), zwierzęcy (ptak), geometryczny (linia prosta, falista i punkty). I tak: na brzegu wzmiankowanej misy znajduje się motyw roślinny o jodełkowatym układzie liści, zakończonych serduszkami konturowym z dekoracją punktowaną; jeden z fragmentów trójnogu, wys. 93 mm jest w kolorze ciemnobrązowym (umbra palona); naczynie o wydłużonej szyjce (prawdopodobnie flakon) posiada glazurę z białej polewy;

4. kilkanaście różnych fragmentów garnków jest nieglazurowanych

¹⁾ patrz „Inwentarz zbiorów numizmatycznych”, poz. 4200.

- i posiada jedynie gęsto wytłaczany ornament w postaci poziomych kresek;
5. Nietrudno jest dostrzec, że do gliny dodawano drobno rozkruszony kamień polny, a naczynia toczono na kole garncarskim szybkoobrotowym. O sposobie suszenia i wypalania nic pewnego powiedzieć nie można, jak również i o samym piecu. Można tylko przypuszczać, że był on zbudowany z czerwonej cegły;
 6. formy naczyń i ich ornamentyka, a także znalezione przy nich monety, pozwalają przypuszczać, że przypadkowo odkryte stanowisko dawnego warsztatu garncarskiego w Waldowie Szlacheckim pochodzi z XVI w. Wykazuje też stosunkowo dobry poziom techniki produkcyjnej ówczesnego rzemieślnika wiejskiego;
 7. rzemieślnik ten łączył w swym ręku dwa dzisiejsze zawody —

garncarza i zduna, skoro bowiem wykonywał kafle to zapewne trudnił się też stawianiem pieców po chatach chłopskich i dworach;

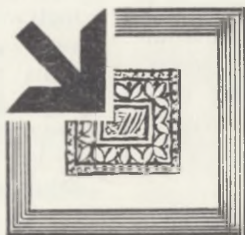
8. znalezienie drobnej monety zdawkowej może świadczyć o niskich zarobkach garncarzy w okresie feudalizmu, mimo że przemysł garncarski w XVI w. należał w Polsce do najbardziej rozwiniętych.

Należy mieć nadzieję, że z materiału wyżej wzmiankowanego będą korzystał inni, zwłaszcza ujmujący zagadnienie garncarstwa średniowiecznego na ziemiach polskich jako sztukę ludową w znaczeniu ogólnym.

Wreszcie warto w tym miejscu nadmienić, że Muzeum w Grudziądzu posiada również znaczną liczbę fragmentów ceramiki średniowiecznej, wykopaną na Górze Zamkowej w Grudziądzu. Z materiałem tym zapoznamy się w jednym z następnych numerów „Informatora Muzeum”.

JÓZEF BŁACHNIO

Z naszego



muzeum

Frekwencja zwiedzających zbiory grudziądzkiego Muzeum w **drugim półroczu 1966 r.** — zarówno w salach Muzeum jak i poza stałym terenem ekspozycyjnym — przedstawiała się następująco:

A. WYSTAWY STAŁE W GMACHU MUZEUM

1. Pradzieje Ziemi Chełmińskiej
2. Historia Grudziądza
3. Kultura materialna okolic Grudziądza (w formie zmagazynowanej)
4. Malarstwo polskie XIX i XX wieku
5. Galeria Współczesnego Malarstwa Pomorskiego

B. WYSTAWY CZASOWE W GMACHU MUZEUM

1. „Grafika artystów woj. bydgoskiego”; 21.VII.—9.X.1966 r. — 4.626 osób) w tym 74 wycieczki z 2.277 uczestnikami).
2. „Wycinanka łowicka na przestrzeni wieku”; 11.X.—15.XI.1966 r. — 3.016 osób (w tym 73 wycieczki z 2.370 uczestnikami).
3. „Malarstwo Zdzisława Przebindowskiego”; 21—31.XII.1966 r. — wystawa czynna nadal w roku 1967.

C. WYSTAWY RUCHOME NA TERENIE MIASTA GRUDZIĄDZA

1. **Klub Szpitala przy ulicy Świerczewskiego**
 - a) „Ozdobne wyroby ludowe z drewna, korzeni, łyka i słomy; — 15.VI.—21.XI.1966 r.; 1.200 osób.
2. **Klub przy ulicy Jagiellończyka**
 - a) „Ozdobna tkanina ludowa”; 28.VII.—3.X.1966 r. — 400 osób.
 - b) „Grafika artystów woj. bydgoskiego”; 28.VII.—21.XI.1966 r. — 460 osób.
 - c) „Współczesne malarstwo artystów woj. bydgoskiego”; 15.X.—15.XII. 1966 r. — 2.450 osób.
 - d) „Plakaty o ochronie zabytków”; 21.XI.—15.XII.1966 r. — 950 osób.
 - e) „Rozwój broni palnej”; 3.X.—21.XI.1966 r. — 200 osób.
 - f) „Maski przeciwgazowe”; 22.XI.—31.XII.1966 r. — 200 osób.
3. **Międzyzakładowy Klub Związku Zawodowego Pracowników Przemysłu Spożywczego i Cukrowniczego**
 - a) „Malarstwo Małgorzaty Kuźniar” (część I); 10.IX.—21.XI. 1966 r. — 3.000 osób.
 - b) „Współczesne malarstwo polskie”; 24.XI.—12.XII.1966 r. — 1.820 osób.
4. **Świetlica Pomorskiej Odlewni i Emalierni**
 - a) Malarstwo Małgorzaty Kuźniar” (część II); 27.IX.—10.XI.1966 r. — 1.500 osób.
 - b) „Grafika artystów woj. bydgoskiego”; 18.XI.—14.XII 1966 r. — 300 osób.
5. **Technikum Mechaniczne w Grudziądzu**
 - a) „Rzemieśnicza twórczość artystyczna”; 29.IX.—16.XII.1966 r. — 620 osób.
6. **Świetlica Spółdzielni Mieszkaniowej**
 - a) „Grafika współczesnych artystów woj. bydgoskiego”; 13.X.—17.XI.1966 r. — 120 osób.
7. **Bank PKO przy ulicy Wybickiego**
 - a) „Malarstwo współczesne”; 3.X.—29.XI.1966 r.
8. **Klub przy ulicy Lotniczej**
 - a) „Współczesna grafika”; 19.X.—14.XII.1966 r. — 900 osób.
9. **Klub przy ulicy Warszawskiej**
 - a) „Malarstwo artystów woj. bydgoskiego”; 24.X.—17.XII.1966 r. — 1.200 osób.

10. **Klub Czytelni POiE w Mniszku**

- a) „Dzieje cywilizacji w Polsce — Jana Matejki”; 7.XI—12.XII. 1966 r. — 3.600 osób.

D. WYSTAWY RUCHOME NA TERENIE POWIATU GRUDZIĄDZKIEGO

1. **Klub-Kawiarnia „Ruch” w Nogacie**

- a) „Wyroby ludowe z rogu, drewna i gliny” 14.VII.—22.VIII. 1966 r. — 200 osób.
b) „Modele ozdób naszytowych”; 23.VIII.—21.XI.1966 r. — 400 osób.

2. **Klub-Kawiarnia „Ruch” w Rudzie**

- a) Rosyjskie malarstwo pejzażowe w reprodukcji”; 20.IX.—12.XII. 1966 r. — 620 osób.

E. WYSTAWY RUCHOME POZA WOJEWÓDZTWE BYDGOSKIM

1. **Muzeum Regionalne w Kwidzynie — na Zamku**

- a) „Grudziądz w grafice Cecylii Wiśniewskiej”; 5.X.—16.XI.1966 r. — 3.500 osób.
b) „Malarstwo Haliny Korbik”; od 22.XII.1966 r. — czynna dalej w roku 1967 .

Ogółem frekwencja zwiedzających zbiory grudziądzkiego Muzeum na wszystkich wystawach czasowych i ruchomych, zarówno w samym gmachu jak i poza stałym terenem ekspozycyjnym, wynosi w drugim półroczu 1966 **35.611 osób**. Na tę liczbę składają się następujące cyfry: **zwiedzający w samym gmachu Muzeum — 11.971 osób** (w tym 212 wycieczek z 7.606 uczestnikami), **zwiedzający wystawy ruchome — 23.640 osób**.

Roczna frekwencja zwiedzających zbiory Muzeum wynosi w 1966 r. ogółem 55.978 osób, w tym 23.946 osób w samym gmachu, a 32.032 osoby na wystawach poza stałym terenem ekspozycyjnym.

W pierwszym kwartale 1967 r. czynne były w naszym Muzeum dwie wystawy czasowe: „Malarstwo Zdzisława Przebindowskiego” (21.XII.1966 r. — 19.II.1967 r.) oraz „Wystawa prac Haliny Korbik (22.II.—8.III.1967 r.), które obejrzało: pierwszą — 2.352 osoby, w tym 31 wycieczek z 1.349 uczestnikami; drugą — 881 osób, w tym 20 wycieczek z 356 uczestnikami.

Frekwencja zwiedzających zbiory Muzeum w I kwartale 1967 r. wynosi ogółem 3.180 osób, w tym 57 wycieczek z 1.281 uczestnikami.

W styczniu 1967 r. personel naukowy grudziądzkiego Muzeum powiększył się o dwóch nowych pracowników. Stanowisko archeologa — po zmarłym w listopadzie 1966 r. mgr Marianie Tuszyńskim — objął z dniem 1 stycznia 1967 r. absolwent UMK w Toruniu, z katedry Archeologii Polski ob. Ryszard Boguwolski. Będzie on m. in. kontynuował prace wykopaliskowe na wczesnośredniowiecznym cmentarzysku w Grucznie, pow. Świecie n. Wisłą.

Drugim nowym pracownikiem naszego Muzeum jest dyplomowany artysta-malarz — Krzysztof Cander, absolwent sopockiej Państwowej Wyższej Szkoły Sztuk Plastycznych. Jest on zatrudniony w grudziądzkim Muzeum od dnia 16 stycznia 1967 r. w charakterze plastyka. (bos)

z życia



W dniu 6 stycznia 1967 r. pod przewodnictwem dra Stanisława Myśluborskiego-Wołowskiego — prezesa odbyło się w Klubie Szpitala przy ul. Świerczewskiego pierwsze w tym roku zebranie Zarządu grudziądzkiego Oddziału KPTK. Omawiano na nim sprawę realizacji planów pracy poszczególnych sekcji. Do sekcji plastycznej przyjęto nową grupę twórczą: plastyków-amatorów, kierowaną przez Zenona Zarembe.

Dla sprawdzenia przebiegu realizacji planu pracy Oddziału oraz omówienia najpilniejszych problemów odbyło się w dniu 17 marca 1967 r. kolejne posiedzenie Zarządu — i tym razem w Klubie Szpitala przy ul. Świerczewskiego.

W Teatrze Ziemi Pomorskiej w Grudziądzu odbyła się w dniu 19 stycznia 1967 r. udana impreza słowno-muzyczna, zorganizowana przez sekcję muzyczną Oddziału. W programie koncertu pt. „Muzyka, słowo, śpiew”, w wykonaniu solistów i orkiestry Filharmonii Pomorskiej w Bydgoszczy pod dyr. Stanisława Gałońskiego, usłyszeliśmy m. in. utwory Mozarta oraz „Historię żołnierza” Igora Strawieńskiego. Atrakcyjności imprezie dodało uczestnictwo w niej wybitnego aktora scen warszawskich — Wojciecha Siemiona (recytacja). Poza tym wystąpili soliści: Bożena Banaś, Renata Janiszewska, Halina Maternowska, Irena Tkaczyk, Irena Domowicz, Alicja Pągowska, Edwin Borkowski, Henryk Herdzin, Andrzej Zborowski i Wiesław Brychcy.

W dniu 20 stycznia 1967 r. — korzystając z obecności w Grudziądzu Wojciecha Siemiona — Oddział KPTK zorganizował spotkanie młodzieży z tym popularnym aktorem.

„Grudziądz w wierszu i piosence” to tytuł wieczoru zorganizowanego przez Oddział KPTK i Wydział Kultury Prezydium MRN w dniu 30 stycznia 1967 r. w sali posiedzeń Prezydium. Podczas spotkania, poświęconego rozdaniu nagród oraz prezentacji nagrodzonych utworów w konkursie na wiersz i piosenkę o Grudziądzu, licznie zebrana publiczność z zainteresowaniem słuchała piosenek i wierszy o swoim mieście. Wykonawcami byli: zespół wokально-instrumentalny Prezydium MRN, kierowany przez Zbigniewa Waldeckera oraz zespół recytatorski Technikum Gospodarczego pod kierunkiem Heleny Czemisow. Poza nagrodami ufundowanymi przez Oddział KPTK Wydział Kultury Prezydium MRN przyznał dodatkowe nagrody specjalne — dla twórców grudziądzkich. Otrzymali je: Hubert Gumiński i Helena Czemisow — za piosenkę i tekst do niej (po 500 zł) oraz Helena Czemisow, Ryszard Milczewski-Bruno, Stanisław Poręba i Zenon Zarembe — za wiersze (po 250 zł).

Sekcja Literacka Oddziału zorganizowała w pierwszym kwartale 1967 r. szereg spotkań autorskich i wieczorów poezji, które odbywały się w Bibliotece Miejskiej w Grudziądzu — współinicjatorce tych imprez. Oto ich chronologiczne zestawienie:

20 stycznia br. — wieczór poświęcony twórczości poetyckiej Stanisława Piętaka. Prelekcję wygłosił Stanisław Poręba, a wiersze Piętaka recytowali członkowie zespołu recytatorskiego Technikum Gospodarczego.

1 lutego br. — prelekcja Jana Pawła Gąwlika z Krakowa — „Teatr polityczny”; niezwykle interesująca, z ożywioną dyskusją.

24 lutego br. — wieczór poświęcony twórczości Władysława Broniewskiego. Prelekcja Heleny Czemisow, recytacje zespołu Technikum Gospodarczego w Grudziądzu.

7 marca br. — spotkanie ze znanym autorem książek historycznych — pułkownikiem Załuskim, który mówił na temat września 1939 r.

Wieczór bardzo udany (współorganizatorem był ZMS), z niezwykle interesującą dyskusją.

10 marca br. — spotkanie autorskie z Witoldem Piechockim, tłumaczem i pisarzem regionalnym województwa olsztyńskiego, grudziądzaninem z pochodzenia.

(bos)

Wydawca: Muzeum w Grudziądzu, ul. Wodna 3/5, tel. 31-39.
Redaguje Dział Naukowo-Oświatowy Muzeum. Nakład 500 egz.

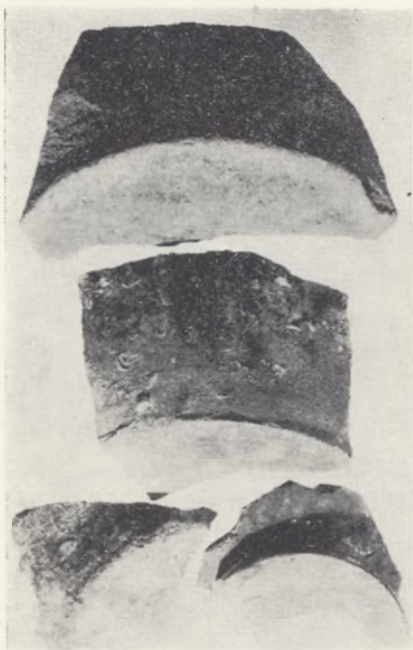
GrZGraf. 1754 - 29.5.67 - Lz-18/186 - 500



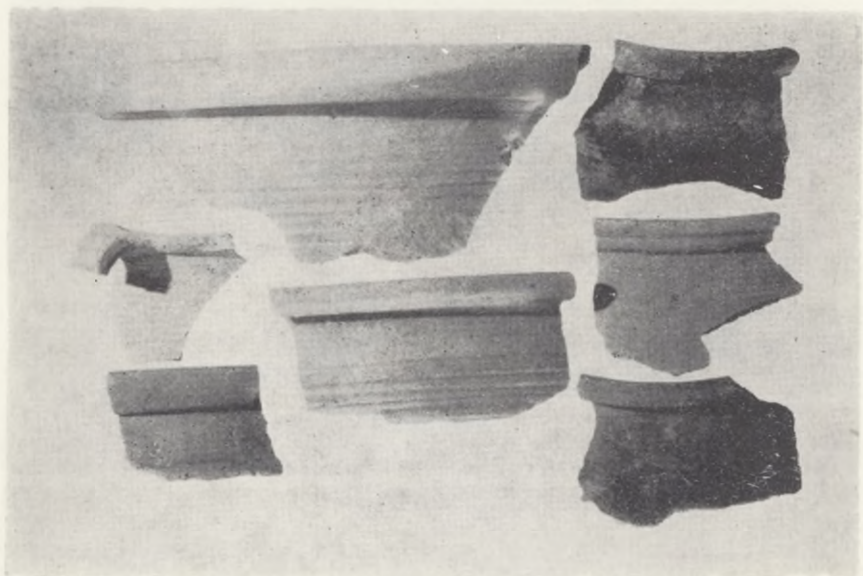
Fragmenty „rondli” trójnożnych, glazurowanych (Waldowo Szlach., pow. Grudziądz)



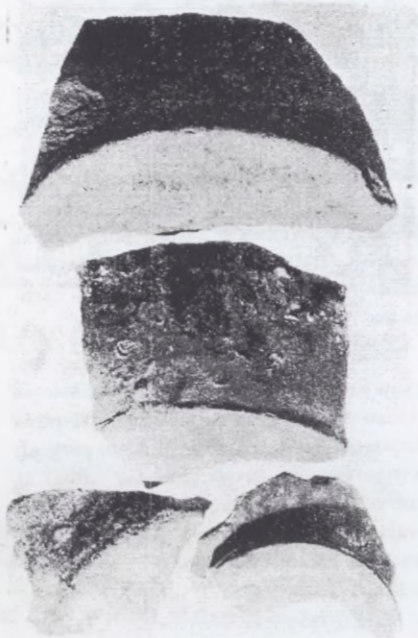
Fragmenty naczyń malowanych i glazurowanych (Waldowo Szlach., pow. Grudziądz)



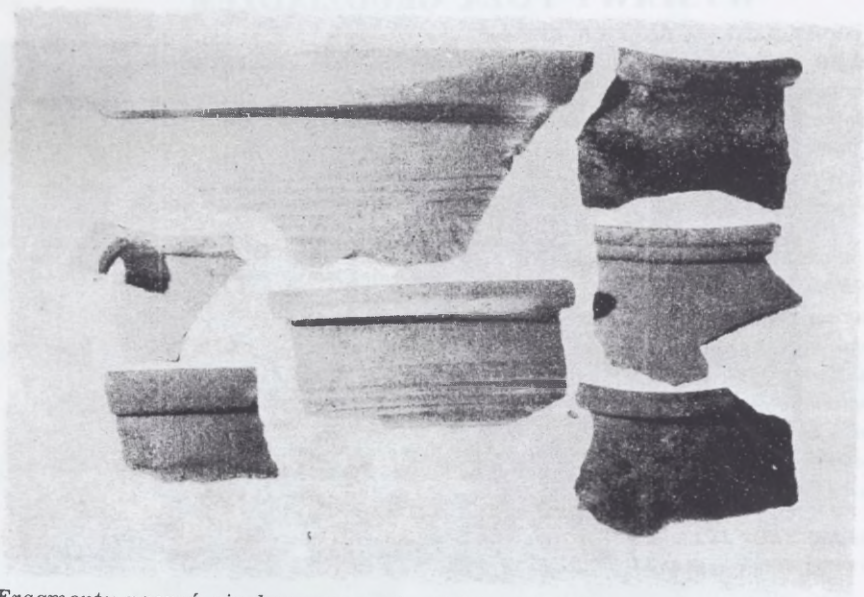
*Czerepy dolnej części dużego, niepo-
lewanego naczynia (Wałdowo Szlach.,
pow. Grudziądz)*



*Fragmenty naczyń nieglazurowanych, zdobionych wytłaczanym ornamentem
w postaci kresek (Wałdowo Szlach., pow. Grudziądz)*



*Czerepy dolnej części dużego, niepo-
lewanego naczynia (Wałdowo Szlach.,
pow. Grudziądz)*



*Fragmenty naczyń nieglazurowanych, zdobionych wytłaczanym ornamentem
w postaci kresek (Wałdowo Szlach., pow. Grudziądz)*