



in'formator' MUZEUM W GRUDZIĄDZU

MUZEA UNIWERSYTETAMI KULTURY

Rok IX, nr 4 (78)

październik—grudzień 1968

Muzeum w Grudziądzu jest otwarte: we wtorki w godz. 10.00—18.00, w środy, czwartki, piątki i soboty w godz. 10.00—15.00, w niedziele i święta w godz. 10.00—14.00. W poniedziałki i dni poświęczone Muzeum jest zamknięte. We wtorki wstęp bezpłatny. W pozostałe dni opłata wynosi: normalna — 1 zł, ulgowa — 0,50 zł, a dla grup powyżej 10 osób — 0,25 zł od osoby.

wystawy



← stałe

- + PRADZIEJE ZIEMI CHEŁMIŃSKIEJ
- + HISTORIA GRUDZIĄDZA
- + KULTURA MATERIALNA OKOLIC GRUDZIĄDZA

- + GALERIA WSPÓLCZESNEGO MA-LARSTWA POMORSKIEGO

wystawy



czasowe

MALARSTWO KAZIMIERZA OSTROWSKIEGO. Indywidualna wystawa malarstwa współczesnego artysty-plastyka z Gdyni, profesora Państwowej Wyższej Szkoły Sztuk Plastycznych w Gdańsku. Ekspozycję — złożoną z 22 prac olejnych i temper — udostępniono zwiedzającym w grudniowym Muzeum w okresie od 8 września do 10 października 1968 r.

OCHRONA ZABYTEKÓW KULTURY LUDOWEJ. Objazdowa wystawa etnograficzna — ze zbiorów Muzeum Etnograficznego w Toruniu — obejmująca kilkadziesiąt eksponatów z dziedziny kultury materialnej i sztuki ludowej ważniejszych regionów Polski, urozmaicona licznymi fotogramami. Ekspozycja była czynna w grudniowym Muzeum w dniach od 17 września do 15 października 1968 r.

WOJSKO WE WSPÓLCZESNEJ GRAFICE POLSKIEJ. Wystawa ze zbiorów Muzeum Wojska Polskiego w Warszawie, zorganizowana w grudniowym Muzeum w ramach ob-

chodów 25-lecia Ludowego Wojska Polskiego. Złożyło się na nią 31 prac graficznych współczesnych polskich artystów-plastyków m. in. Tadeusza Kulisiewicza, Benona Liberskiego, Leszka Róźgi, Jerzego Panka, Elżbiety i Ryszarda Borsów. Ekspozycja była otwarta w okresie od 12 do 27 października 1968 r.

MALARSTWO STEFANA STANKIEWICZA. Indywidualna wystawa malarstwa współczesnego artysty-plastyka Okręgu Gdańskiego ZPAP, czynna w grudniowym Muzeum od 29 października do 15 grudnia 1968 r. Na ekspozycję złożyły się 33 najnowsze prace malarskie autora.

MALARSTWO ZENONA KORYTOWSKIEGO I JÓZEFA FIGIELI. Ekspozycje twórczości malarskiej dwóch reprezentantów współczesnej polskiej plastyki — okręgów: Bydgoskiego (Z. Korytowski) i Gdańskiego ZPAP (J. Figiela). Wystawy składały się z 30 prac Zenona Korytowskiego i 23 obrazów Józefa Figieli. Uroczystość otwarcia obu wystaw odbyła się w dniu 22 grudnia 1968 r.

wystawy



ruhome

MALARSTWO ALEKSANDRA GIERYMSKIEGO (cykl A i B). Oświatowe pokazy reprodukcji malarstwa jednego z najwybitniejszych polskich mistrzów palety, zorganizowane: od dnia 1 września do 31 grudnia 1968 r. — w Klubie przy ul. Kwiatowej w Grudziądzu oraz od dnia 12 września do 31 grudnia 1968 r. — w Szkole Podstawowej w Dusocinie, pow. Grudziądz.

PEJZAŻE SZYSZKINA W REPRODUKCJI. Ekspozycja reprodukcji malarstwa słynnego pejzażysty rosyjskiego XIX w., czynna w okresie od 20 września do 31 grudnia 1968 r. w Klubie przy ul. 6 Marca w Grudziądzu.

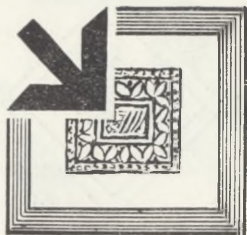
REPRODUKCJE MALARSTWA ROSYJSKIEGO I RADZIECKIEGO. Oświatowy pokaz reprodukcji malarstwa rosyjskiego i radzieckiego, zorganizowany w Małym Rudniku, pow. Grudziądz, z okazji otwarcia

Gromadzkiego Ośrodka Kultury w dniu 22 listopada 1968 r. Na wystawę złożyło się 40 reprodukcji obrazów wybitnych rosyjskich i radzieckich mistrzów pędzla. Ekspozycja była czynna do 31 grudnia 1968 r.

KOWALSTWO LUDOWE. Wystawa ze zbiorów etnograficznych grudziądzkiego Muzeum, dostępna młodzieży Technikum Mechanicznego w Grudziądzu w dniach od 6 września do 31 grudnia 1968 r. Składały się na nią narzędzia oraz żelazne przedmioty codziennego użytku wykonane przez wiejskich kowali naszego regionu.

CZASOPISMA XIX WIEKU. Pokaz kilku czasopism polskich, wychodzących w II połowie XIX wieku, urządzony w Technikum Ekonomicznym w Grudziądzu w okresie od 2 października do 31 grudnia 1968 r.

Z naszego



muzeum

► Zorganizowane przez Muzeum w Grudziądzu w IV kwartale 1968 r. wystawy współczesnej plastyki polskiej obejrzała następująca liczba osób:

1. MALARSTWO KAZIMIERZA OSTROWSKIEGO (8.IX.—10.X.) — 2.070 zwiedzających, w tym 30 wycieczek z 851 uczestnikami;
2. MALARSTWO STEFANA STANKIEWICZA (29.X.—15.XII.) — 4.099 zwiedzających, w tym 37 wycieczek z 1.954 uczestnikami;
3. MALARSTWO ZENONA KORYTOWSKIEGO I JÓZEFA FIGIELI (czynna od dnia 22 grudnia 1968 r.)

► Z okazji 25-lecia Ludowego Wojska Polskiego Muzeum nasze zorganizowało specjalne imprezy. Dzięki pomyślnie rozwijającej się współpracy z Muzeum Wojska Polskiego w Warszawie urządzono w salach grudziądzkiego Muzeum ekspozycję pod nazwą „Wojsko we współczesnej grafice polskiej” — ze zbiorów Muzeum WP w Warszawie. Wystawę — czynną w dniach od 12 do 27 października 1968 r. — obejrzały 724 osoby, w tym 10 wycieczek z 250 uczestnikami. Drugą z imprez zorganizowanych przez nasze Muzeum w ramach obchodów 25 rocznicy powstania Ludowego Wojska Polskiego było spotkanie w dniu 11 listopada 1968 r. młodzieży grudziądzkiej z kapitanem Janem Biesiągą. Prelegent mówił na temat powstania, walk i rozwoju Ludowego Lotnictwa Polskiego. W spotkaniu uczestniczyło 105 osób.

► Wystawę etnograficzną pn. „Ochrona zabytków kultury ludowej” (ze zbiorów Muzeum Etnograficznego w Toruniu), czynną w grudziądzkim Muzeum w okresie od 17 września do 15 października 1968 r. zwiedziły 1.674 osoby, w tym 25 wycieczek z 714 uczestnikami.



Słuchacze muzealnego „Uniwersytetu Kultury” przy grudziądzkim Muzeum podczas recytacji śpiewaczej Antoniny Kaweckiej

► W październiku 1968 r. zainauguował swoją działalność muzealny „Uniwersytet Kultury”. W jego programie znajdują się dwa cykle prelekcji z przezrociami: „XXV-lecie PRL — osiągnięcia w dziedzinie kultury” oraz „Przechadzka po muzeach świata”. W czwartym kwartale 1968 r. — zgodnie z harmonogramem — zorganizowano następujące prelekcje:

- 15. X. — mgr Halina Mikułowska — „Twórczość ludowa w XXV-leciu”;
- 22. X. — mgr Jerzy Frycz — „Muzea włoskie”;
- 5. XI. — mgr Bogusław Mansfeld — „Architektura wnętrz i wzornictwo przemysłowe w Polsce”;
- 19. XI. — mgr Jerzy Frycz — „Muzea skandynawskie”;
- 3.XII. — mgr Halina Załęska — „Polskie malarstwo współczesne”;
- 17.XII. — dr Zygmunt Ważbiński — „Muzea francuskie”.

► Zgodnie z wieloletnią już tradycją prelekcje muzealnego „Uniwersytetu Kultury” przy grudziądzkim Muzeum urozmaicane są koncertami muzyki kameralnej, nierzadko z udziałem znakomitych solistów. W czwartym kwartale 1968 r. odbyły się dwa kolejne koncerty w Muzeum, których współorganizatorami byli: sekcja muzyczna i Zarząd Oddziału Kujawsko-Pomorskiego Towarzystwa Kulturalnego. W dniu 3 października 1968 r. wystąpiła przed grudziądzkimi melomanami Orkiestra Kameralna Capella Bydgosciensis Filharmonii Pomorskiej w Bydgoszczy pod dyrekcją Stanisława Gałońskiego z udziałem solisty — Piotra Janowskiego, laureata V Międzynarodowego Konkursu Skrzypcowego im. H. Wieniawskiego w Poznaniu. W programie koncertu znalazły się utwory Vivaldiego, Bacha

i Mozarta. Poza skrzypkiem wystąpili jako soliści: Maria Rymarz — flet, Czesław Wrzos — obój i Piotr Prosowski — fagot. Koncert wzbudził duże zainteresowanie gruziadczyków (Piotr Janowski jest bowiem rodowitym gruziadczykiem) czego dowodem jest między innymi frekwencja słuchaczy — 216 osób. Na koncert do gruziadczyckiego Muzeum przybyła również współtwórczyni sukcesów Piotra Janowskiego — prof. Irena Dubiska.

Drugą imprezą muzyczną ostatniego kwartału 1968 r. w naszym Muzeum był recital wybitnej śpiewaczki Opery Poznańskiej — Antoniny Kaweckiej. Koncert ten odbył się w dniu 12 listopada 1968 r. przy wypełnionych po



Antonina Kaweckaja wykonuje jedną z arii operowych w czasie swego recitalu w gruziadczyckim Muzeum; akompaniuje Benon Biegoń (Hardy)

brzeży salach Muzeum. Solistce akompaniował Benon Hardy (znany z radia kierownik „Poznańskiej 15 Radiowej” i akompaniator „Poznańskich Słowiaków” Stefana Stuligrosza), a konferansjerem był Sławomir Pietras z Uniwersytetu Adama Mickiewicza w Poznaniu. W programie recitalu znalazły się pieśni i arie operowe takich kompozytorów jak: Haendel, Wolf, Karłowicz, Chopin, Szymanowski, Moniuszko, Puccini i innych.

► Pracownicy naszego Muzeum — kierownik mgr Jerzy Feldman i adiunkt mgr Bożena Sikorska-Nowacka uczestniczyli w ogólnopolskiej konferencji muzeologów, obradującej w Przemyślu w dniach 17—19 października 1968 r. Tematem konferencji, zorganizowanej pod egidą Ministerstwa Kultury i Sztuki Zarząd Muzeów i Ochrony Zabytków, były muzea jako ośrodki patriotycznego wychowania.

► W dniu 27 listopada 1968 r. odbyła się w Muzeum Kujawskim we Włocławku ogólnowojewódzka konferencja muzealna, poświęcona działalności i planom rozwoju Muzeum Kujawskiego. W konferencji — prowadzonej przez prof. Jerzego Remera, dyrektora Muzeum Okręgowego w Toruniu — uczestniczyli przedstawiciele wszystkich muzeów województwa bydgoskiego. Naszą instytucję reprezentowali: kierownik mgr Jerzy Feldman oraz adiunkci: mgr Bożena Sikorska-Nowacka, mgr Lesław Szolginia i Józef Błachnio.

► W ostatnich dniach października 1968 r. zakończono tegoroczny sezon archeologiczny, w którym kontynuowano prace wykopaliskowe w Grucznie, pow. Świecie n. Wisłą oraz prowadzono — wspólnie z Katedrą Archeologii UMK w Toruniu — badania weryfikacyjno-sondazowe na sześciu grodziskach powiatu świeckiego. Wyniki tegorocznych badań archeologicznych zostaną opublikowane w najbliższym numerze naszego „Informatora”.

► Frekwencja zwiedzających zbiory grudziądzkiego Muzeum — zarówno w salach Muzeum jak i poza stałym terenem ekspozycyjnym — przedstawiała się **w drugim półroczu 1968 r.** następująco:

A. WYSTAWY STAŁE W GMACHU MUZEUM

1. Pradzieje Ziemi Chełmińskiej
2. Historia Grudziądza
3. Kultura materialna okolic Grudziądza (w formie zmagazynowanej)
4. Galeria Współczesnego Malarstwa Pomorskiego

B. WYSTAWY CZASOWE W GMACHU MUZEUM

1. **Malarstwo Jacka Malczewskiego (1854—1929)**, (przedłużenie z czerwca 1968 r.) — 1.VII.—31.VII.1968 r.; 4.434 zwiedzających, w tym 65 wycieczek z 2.621 uczestnikami.
2. **Malarstwo Kazimierza Ostrowskiego** — 8.IX.—10.X.1968 r.; 2.070 zwiedzających, w tym 30 wycieczek z 851 uczestnikami.
3. **Ochrona zabytków kultury ludowej** — 17.IX.—15.X.1968 r.; 1.674 zwiedzających, w tym 25 wycieczek z 714 uczestnikami.
4. **Wojsko we współczesnej grafice polskiej** — 12—27.X.1968 r.; 724 osoby, w tym 10 wycieczek z 250 uczestnikami.
5. **Malarstwo Stefana Stankiewicza** — 29.X.—15.XII.1968 r.; 4.099 zwiedzających, w tym 37 wycieczek z 1.954 uczestnikami.
6. **Malarstwo Zenona Korytowskiego i Józefa Figieli** — 22—31.XII.1968 r.; 167 osób, w tym 3 wycieczki z 80 uczestnikami. Wystawa przedłużona na rok 1969.

C. WYSTAWY RUCHOME NA TERENIE MIASTA

1. **Klub przy ul. Kwiatowej**
 - a) **Malarstwo Aleksandra Gierymskiego w reprodukcji** — 1.IX.—31.XII.1968 r. — 1.120 osób.

2. **Klub przy ul. 6 Marca**
 - a) **Malarstwo Szyszkina w reprodukcji** — 20.IX.—31.XII.1968 r. —
— 4.800 osób.
3. **Technikum Mechaniczne**
 - a) **Kowalstwo ludowe ze zbiorów grudziądzkiego Muzeum** —
6.IX.—31.XII.1968 r. — 2.250 osób.
4. **Technikum Ekonomiczne**
 - a) **Czasopisma XIX wieku** — 2.X.—31.XII.1968 r. — 1.950 osób.

D. WYSTAWY RUCHOME POZA GRUDZIĄDZEM

1. **Szkoła Podstawowa w Dusocinie, pow. Grudziądz**
 - a) **Aleksander Gierymski w reprodukcji** — 12.IX.—31.XII.1968 r. —
800 osób.
2. **Gromadzki Ośrodek Kultury w Rudzie, pow. Grudziądz**
 - a) **Malarstwo rosyjskie i radzieckie w reprodukcji** — 22.XI.—
—31.XII.1968 r. — 1.300 osób.

Frekwencja zwiedzających zbiory Muzeum na wszystkich wystawach — stałych, czasowych i ruchomych — wynosi w **drugim półroczu 1968 r. ogółem 23.461 osób**. Na tę cyfrę składają się następujące dane: **11.241 zwiedzających w gmachu Muzeum** (w tym 122 wycieczki z 4.986 uczestnikami) oraz **12.220 osób poza stałym terenem ekspozycyjnym** (w różnych punktach miasta i powiatu).

W ciągu całego roku 1968 zanotowano ogółem 55.514 zwiedzających zbiory Muzeum na wszystkich wystawach. Na tę cyfrę składają się następujące dane: 23.064 zwiedzających w gmachu Muzeum (w tym 328 wycieczek z 12.410 uczestnikami) oraz 32.450 osób na wystawach ruchomych.

(bos).

NOWE DARY

W drugim półroczu 1968 r. Muzeum Grudziądzkie otrzymało dalsze ekspozyty ofiarowane przez mieszkańców naszego miasta lub osób z nim związanych. Oto nazwiska Ofiarodawców oraz złożone przez nich dary:

Ob. Mieczysław Kwaterski, obecnie zam. w Londynie — 15 egzemplarzy druków i dokumentów dotyczących służby wojskowej w okresie II wojny światowej.

Uczeń Henryk Otlewski z III kl. Szkoły Podstawowej nr 7 w Grudziądzu — medal brązowy z okazji mistrzostw Pomorza w Grudziądzu. Awers: **MISTRZOSTWA POMORZA GRUDZIĄDZ 1958**, rewers: **I miejsce Sztafeta 4×200 m.**

Uczeń A. Sieger z III kl. Szkoły Podstawowej nr 7 w Grudziądzu — krzyż żelazny z okresu I wojny światowej, niemiecki.

Uczeń Ryszard Gimiński z III kl. Szkoły Podstawowej nr 1 w Grudziądzu — lufy tzw. dwururki kapiszonowego pistoletu.

Ob. Jan Malendowicz z Grudziądza — maskę p.gazową S.W.W.S.P. 1929 nr 178 oraz bagnet francuski nr 19266 z metalową pochwą nr 20852.

Uczeń Jarosław Ossowski z V kl. Szkoły Podstawowej nr 15 w Grudziądzu — grosz Jana Kazimierza z 1666 r.

Ob. Stanisław Enerlich — polską ulotkę propagandową z marca 1945 r.

Uczenica Maria Koryziak z VI kl. Szkoły Podstawowej nr 7 w Grudziądzu — mosiężną łyżeczkę, posrebrzaną, z podobizną króla Danii 1912—1942.

Komitet Miasta i Powiatu PZPR w Grudziądzu — sztandar „PePeGe” z 1927 r.

Ob. Helena Glaza z Grudziądza — trzy odpisy dokumentów, dotyczących męża Ofiarodawczyni — Jana Glazy, straconego przez Niemców w dniu 4 sierpnia 1944 r.

Uczeń Waldemar Korczyński z Brodnicy — odznakę niemiecką z okresu II wojny światowej.

Ob. Jan Żelewski — niemiecką ulotkę drukowaną, zwalczającą obcą propagandę.

Ob. mgr Władysław Dobrowolski z Grudziądza — pamiątkową plaketkę Pomorskiej Odlewni i Emalierni w Grudziądzu, wydaną z okazji II Krajowej Konferencji Naukowo-Technicznej Odlewników Metodą Shaw'a.

Wydział Kultury Prezydium Miejskiej Rady Narodowej w Grudziądzu — żelazną matrycę do wytłaczania medalu 900-lecia Grudziądza 1065—1965.

Uczeń Marek Józefowicz z IV kl. Szkoły Podstawowej nr 4 w Grudziądzu — orła polskiego z koroną, odlew w metalu.

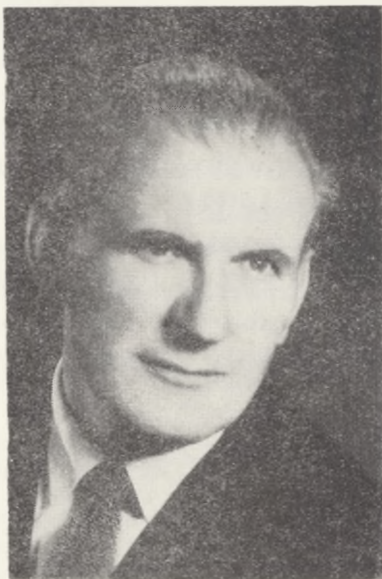
Uczeń Zbigniew Cisek z I kl. Technikum Mechanicznego w Grudziądzu — obraz olejny, o rozmiarach 33,5×42,5 ze sceną figuralną.

Ob. Michał Kuligowski z Zamościa — 14 różnych banknotów z XX w., w tym jugosłowiańskie, czeskie, niemieckie, rosyjskie, radzieckie i polskie.

Posterunek Milicji Obywatelskiej w Radzynie Chełmińskim — lufę karabinu ręcznego.

Wszystkim Ofiarodawcom kierownictwo Muzeum w Grudziądzu składa tą drogą serdeczne podziękowanie.

B.S.N.



W dniu 27 listopada 1968 r. — w wyniku katastrofy samochodowej, jakiej ulegli pracownicy grudziądzkiego Muzeum, wracający z konferencji muzealnej we Włocławku — zginął tragicznie adiunkt Muzeum JÓZEF BŁACHNIO. Ponieśliśmy ogromną stratę — odszedł od nas najstarszy, ceniony pracownik, o bogatym doświadczeniu zawodowym, dobry kolega, powszechnie znany na terenie miasta i powiatu działacz regionalny i społecznik. Śmierć zaskoczyła Go w szczególnie czynnym okresie życia: poza intensywną pracą zawodową i społeczną pomyślnie finalizował studia historyczne na Wydziale Humanistycznym Uniwersytetu Mikołaja Kopernika w Toruniu.

Józef Błachnio urodził się 21 sierpnia 1912 r. w Symferopolu (ZSRR). Od roku 1922 był związany z Grudziądzem. W roku 1939 brał udział w kampanii wrześniowej, a następnie aresztowany przez Gestapo (1940 r.) po czterech miesiącach zostaje wysiedlony do Generalnej Guberni. W roku 1944 wstąpił do II Armii Wojska Polskiego. Po wojnie wrócił do Grudziądza

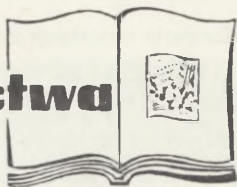
i tu przystąpił do zabezpieczania ocalałych zbiorów muzealnych. Z grudziądzkim Muzeum bowiem był już związany przed wojną jako współpracownik ówczesnego kustosa dra Władysława Łęgi. Od roku 1945 do chwili tragicznej śmierci pracował w Muzeum, pełniąc tu w latach 1945—1958 obowiązki kierownika, a następnie prowadząc działy historyczny i etnograficzny. W pierwszych latach po wojnie współpracował także przy reaktywowaniu Biblioteki Powiatowej w Grudziądzu oraz w latach 1949—1950 — na polecenie władz centralnych — dokonał rejestru i opiekował się zabezpieczonymi przez władze miejskie w Kwidzynie zbiorami muzealnymi. Równoległe z zainteresowaniami regionalisty i kolekcjonera uprawiał żywą działalność turystyczno-krajoznawczą. Do Polskiego Towarzystwa Krajoznawczego należał od roku 1928, a w roku 1953 był jednym z założycieli grudziądzkiego Oddziału Polskiego Towarzystwa Turystyczno-Krajoznawczego. Był także jednym z pierwszych i do ostatnich chwil swego życia czynnym przewodnikiem miejskim przy Oddziale PTTK. Sprawował wiele funkcji w tym Towarzystwie, ostatnio był wiceprzewodniczącym Okręgowej i przewodniczącym Oddziałowej Komisji Ochrony Zabytków. Józef Błachnio był także znanym popularyzatorem Grudziądza i okolic. Pozostawił po sobie szereg prac poświęconych miastu i powiatowi grudziądzkiemu jak „Monografia powiatu grudziądzkiego”, „Kronika miasta Grudziądza”, „20 lat powiatu grudziądzkiego w Polsce Ludowej”, „Przewodnik po Grudziądzu i okolicy” (kilka wydań), „Zabytki powiatu brodnickiego”, „Zabytki powiatu chełmińskiego” oraz liczne artykuły w miejscowej prasie, omawiające zagadnienia muzealnictwa i ochrony zabytków.

Zmarły był odznaczony medalem „X-lecia PRL”, medalem „1000-lecia Państwa Polskiego”, medalem „900-lecia Grudziądza”, złotą odznaką PTTK, oraz srebrną odznaką „Za Opiekę nad Zabytkami”.

W osobie Józefa Błachnio Muzeum grudziądzkie straciło sumiennego i zasłużonego pracownika, ofiarnego propagatora działalności naszej instytucji oraz idei ochrony zabytków.

CZEŚĆ JEGO PAMIĘCI!

wydawnictwa nadesłane



- Archiwa państwowe, informator, Warszawa 1968.
Artur Malawski — życie i twórczość (1904—1957), Przemyśl 1968.
Dzieje pszczelarstwa w Polsce, Szreniawa, br.
Informator Muzeum Pomorskiego w Gdańsku, Gdańsk 1968.
Jakubowska B. — Wim Zwiers, Holandia, Malbork 1968.
Jan Wysocki medale i plakiety, Bydgoszcz 1968.
Katalog wystawy grafiki angielskiej XVIII — I pół. XIX w., Bytom 1968.
Katalog wystawy grafiki angielskiej XVIII — I pół. XIX w., Bytom 1968.
KPP, PPR i PZPR w Wielkopolsce, Poznań 1968.
Kuba w grafice XIX w., Warszawa 1968.
Malarstwo Jana Góry, Poznań 1968.
Malarstwo Marii Dalebory, Bydgoszcz 1968.
Malarstwo, rysunek, grafika Grupy Kujawskiej, Włocławek 1968.
Malarstwo, rzeźba — Arkat, Warszawa 1968.
Materiały Muzeum Budownictwa Ludowego w Sanoku, nr 7 — 1968, Sanok 1968.
Muzeum Rolnictwa w Szreniawie, Szreniawa, br.
Myślińska J. — Szkoa artystyczne Henryka Tomaszewskiego, Toruń 1968.
Opolski Rocznik Muzealny, t. 3, Kraków 1968.
Plastyka płocka, Płock 1968.
Prace i Materiały Muzeum Archeologicznego i Etnograficznego w Łodzi, nr 12, Łódź 1968.
Rocznik Białostocki, t. 7, Białystok 1967.
Rzeźba i zabawki ludowe Białostocczyzny, Białystok 1968.
Stanisław K. Dawski, grafika, Warszawa 1968.
Stefańska Zofia — Katalog zbiorów, wiek XVII, Warszawa 1968.
VI wystawa prac malarzy realistów, Warszawa 1968.
Sztuka Berlina, Bydgoszcz 1968.
Sztuka ludowa mieszkańców dawnej Puszczy Kozińskiej, Radom 1968.
Teresa Roszkowska, malarstwo i rysunek, Warszawa 1968.
Waligóra Waclaw — Historia hodowli zwierząt, Szreniawa 1968.
Wczoraj i dziś. W 50 rocznicę odzyskania niepodległości, katalog wystawy, Bydgoszcz 1968 r.
Współpraca muzeów ze szkołami, Przemyśl 1968.
Wystawa fotografii amatorskiej Chojniczan, Bydgoszcz 1968.
Wystawa grafiki Januarego Gacy, Bydgoszcz 1968.
Wystawa grafiki Rajmunda Lewandowskiego, Bydgoszcz 1968.
Wystawa grupy Tendenzen z Monachium, Warszawa 1968.
Wystawa intarsji Edmunda Kapłońskiego, Bydgoszcz 1968.
Wystawa malarstwa i grafiki Henryka Głowacza, Bydgoszcz 1968.
Wystawa malarstwa Kazimierza Jułgi, Bydgoszcz 1968.
Wystawa rzeźby ceramicznej St. Zagajewskiego, Bydgoszcz 1968.
Wystawa tkanin pracowni doświadczalnej tkactwa artystycznego ZPAP, Warszawa 1968.
Zalęska H. — Pejzaż polski od poł. XVIII do pocz. XX w., Toruń 1968.
Zamek płocki i problem jego rekonstrukcji, sympozjum, Płock 1968. (bos.)

Wydawca: Muzeum w Grudziądzu, ul. Wodna 3/5, tel. 31-39

Redaguje Kolegium. Nakład 500 egz.

GrZGraf. 1119 - 17.3.69 - M-6/648 - 500 egz.