

in'formator'

MUZEUM W GRUDZIĄDZU

MUZEA UNIWERSYTETAMI KULTURY

ok XI, nr 2 (84)

kwiecień—czerwiec 1970

Muzeum w Grudziądzu jest otwarte: we wtorki w godz. 10.00—18.00, w środy, czwartki, piątki i soboty w godz. 10.00—15.00, w niedziele i święta w godz. 10.00—14.00, poniedziałki i dni poświęcane Muzeum jest zamknięte. We wtorki wstęp bezpłatny. W pozostałe dni opłata wynosi: normalna — 1 zł, ulgowa — 0,50 zł, a dla grup powyżej 10 osób — 0,25 zł od osoby.

Fragment obrazu Kazimierza Śramkiewicza „Port w Gdyni”



wystawy



← stałe

+ PRADZIEJE ZIEMI CHEŁMINSKIEJ
(od dnia 19 czerwca 1970 r. wystawa
poszerzona działem wykopalisk z Gru-
czna, pow. Świecie n. Wisłą).

+ GALERIA WSPÓŁCZESNEGO MA-
LARSTWA POMORSKIEGO
+ KULTURA MATERIALNA OKOŁI
GRUDZIĄDZA (w formie zmagazyn-
wanej)

wystawy



czasowe

OKRES CIERPIEŃ I WALKI 1939—1945
W MALARSTWIE, GRAFICE, RYSUNKU
I RZEźBIE. Wystawa zorganizowana w
salach grudziądzkiego Muzeum wspólnie
z Muzeum im. Leona Wyczółkowskiego
w Bydgoszczy, obejmująca prace nagro-
dzone i wyróżnione w wojewódzkim kon-
kursie na dzieła plastyczne o tematyce
martyrologicznej. Na całość ekspozycji
złożyły się 33 prace, z przewagą liczebną
obrazów olejnych i grafik. Wśród nich
znalazły się prace m.in. następujących
autorów: Bronisława Zygryda Nowic-
kiego, Andrzeja Nowackiego, Krystyny
Szalewskiej, Ryszarda Wieteckiego. Wy-
stawa była czynna w okresie od 3 marca
do 15 kwietnia 1970 r.

GENERAŁ KAROL ŚWIERCZEWSKI-
WALTER. Ekspozycja ze zbiorów Mu-
zeum Wojska Polskiego w Warszawie,
urządzona z okazji tegorocznych obcho-
dów 25 rocznicy zwycięstwa nad faszyz-
mem. Składała się na nią 25 dużych
plasz, z bogatym materiałem fotogra-
ficznym, a także prace rzeźbiarskie i gra-
ficzne współczesnych artystów plasty-
ków, poświęcone Generałowi Walterowi.
Wystawa była dostępna w grudziądzkim

Muzeum w okresie od 19 kwietnia do
czerwca 1970 r.

MALARSTWO KAZIMIERZA SRAJ
KIEWICZA. Indywidualna wystawa two-
żości plastycznej znanego malarza
Wybrzeża, profesora PWSSP w Gdańsku
zorganizowana w grudziądzkim Muzeum
— wspólnie z Biurem Wystaw Artystyc-
nych w Bydgoszczy i Muzeum Kujaw-
skim we Włocławku — z okazji „D
Oświaty, Książki i Prasy”. Ekspozyc-
ja obejmowała 30 prac olejnych, powstałych
w latach 1965—1969. Była ona czynna
w grudziądzkim Muzeum w dniach od
maja do 9 czerwca 1970 r.

LENIN A POLSKI RUCH REWOL-
UCYJNY. Wystawa ze zbiorów Muzeum
Historii Polskiego Ruchu Rewolucy-
jnego w Warszawie, otwarta w salach
grudziądzkiego Muzeum dla uczczenia
100 rocznicy urodzin W. I. Lenina. Ek-
spozycja składała się z kilkudziesięciu
plasz i gablot, zawierających dokume-
nty oryginalne, fotokopie, reprodukcje
związane z problematyką rewolucyjną
Polsce i Europie oraz z postacią wod-
za Rewolucji. Uroczystość otwarcia wyst-
wy odbyła się w dniu 17 czerwca 1970



Fragment wystawy pt. „Lenin a polski ruch rewolucyjny” w grudziądzkim Muzeum

wystawy



ruhome

- I. KLUB PRZY UL. 6 MARCA W GRUDZIĄDZU
 1. Temat muzyczny w grafice Stanisława Borysowskiego: 10.III.—8.VI.1970 r.
- II. KLUB MIĘDZYAKŁADOWY ZW. ZAW. PRACOWNIKÓW PRZEMYSŁU SPOŻYWCZEGO I CUKROWNICZEGO W GRUDZIĄDZU
 1. Grafika Stanisława Brzęczkowskiego: 7.IV.—30.VI.1970 r.
- III. KLUB PRZY UL. BEMA W GRUDZIĄDZU
 1. Szlakiem Wału Pomorskiego — grafika Stanisława Brzęczkowskiego: 5.II.—26.VI.1970 r.
- IV. KLUB PRZY UL. JAGIELLONCZYKA W GRUDZIĄDZU
 1. Lenin w Polsce: 27.III.—5.V.1970 r.
 2. Grudziądz 1945 w fotografii: 4.IV.—5.V.1970 r.
 3. Grudziądz w grafice Cecylii Wiśniewskiej: 15.IV.—30.VI.1970 r.
- V. KLUB POLIGRAFA PRZY PL. WOLNOŚCI W GRUDZIĄDZU
 1. Grudziądz w grafice Cecylii Wiśniewskiej: 13.V.—17.VI.1970 r.
- VI. LICEUM EKONOMICZNE W GRUDZIĄDZU
 1. Militaria ze zbiorów grudziądzkiego Muzeum: 24.II—12.VI.1970 r.
 2. Lenin w Polsce: 14.V.—16.VI.1970 r.

VII. LICEUM OGÓLNOKSZTAŁCĄCE II W GRUDZIĄDZU

1. Grafika Okręgu Bydgoskiego ZPAP: 23—25.V.1970 r.

2. Grudziądz 1945 w fotografii: 23—25.V.1970 r.

VIII. SZKOŁA PODSTAWOWA W DUSOCINIE, POW. GRUDZIĄDZ

1. Malarstwo Augusta Macke'a w reprodukcji: 5.I.—30.VI.1970 r.

BOŻENA SIKORSKA-NOWACKA

MALARSTWO

KAZIMIERZA ŚRAMKIEWICZA

impresje z wystawy czasowej grudziądzkiego Muzeum

Od roku 1960, a więc od chwili utworzenia Galerii Współczesnego Malarstwa Pomorskiego, grudziądzkie Muzeum konsekwentnie realizuje długofalową politykę systematycznej prezentacji indywidualnych wystaw współczesnych malarzy i grafików pomorskich¹⁾. Te większe lub mniejsze czasowe ekspozycje malarstwa i grafiki autorów reprezentowanych w stałej Galerii jedynie jedną lub dwiema pracami są dla odbiorcy dobrą i na naszym terenie jedyną okazją szerszego poznania dorobku artystycznego naszych współczesnych twórców. Pod tym względem grudziądzkie Muzeum spełnia niejako dodatkowo rolę Biura Wystaw Artystycznych, z którego Oddziałami w Bydgoszczy i Toruniu od wielu lat ściśle współpracuje.

W cyklu tych systematycznych większych prezentacji dorobku poszczególnych autorów zwiedzający grudziądzkie Muzeum mieli możliwość obejrzeć ostatnimi laty m.in. ekspozycje prac takich twórców pomorskich jak Stanisław Borysowski, Kazimierz Ostrowski, Tadeusz Mała-

chowski, Zygmunt Kotlarczyk, Krzysztof Cander, Józef Figiela, Ryszard Wieteci, Kazimierz Jułga, Jan Szkaradek, Anna Srocanka, Cecylia Wiśniewska, Zenon Korytowski. Prezentowane były również wystawy plastyków współczesnych z innych środowisk, np. krakowskiego (Maria Wróblewska, Jan Szancenbach, Zygmunt Flin, Stefania Dretler-Flin, Zdzisław Przebindowski), warszawskiego (na wystawach zbiorowych malarstwa i tkaniny), poznańskiego (Eugeniusz Gabryelski).

W maju 1970 r. grudziądzkie Muzeum gościło w swych salach kolejną tego rodzaju ekspozycję. Tym razem było to — po raz pierwszy w Grudziądzu — malarstwo KAZIMIERZA ŚRAMKIEWICZA z Okręgu Gdańskiego ZPAP.

Autor — o ustalonej już wysokiej randze — należy do tego pokolenia twórców (urodzony w roku 1914), którzy na skutek wojny mieli opóźniony okres nauki i debiutu artystycznego. W latach 1932—38 studiował na Wydziale Architektury Politechniki Lwowskiej, a następnie —

¹⁾ W zasięgu terytorialnym terminu „pomorski” znajdują się w tym przypadku województwa: bydgoskie, gdańskie, koszalińskie, szczecińskie.



Kazimierz Śramkiewicz w swojej pracowni

o chwili wybuchu wojny — pełnił funkcję asystenta w Katedrze Rysunku i Malarstwa. Po wojnie osiedlił się na Wybrzeżu i w latach 1945—51 był asystentem, później adiunktem w Katedrze Rysunku i Malarstwa na Wydziale Architektury Politechniki Gdańskiej. Równocześnie — w roku 1946 — podejmuje studia na Wydziale Sztuk Pięknych Uniwersytetu Mikołaja Kopernika w Toruniu, kończąc je dyplomem *nota bene* jest to pierwszy dyplom wydany przez ten Wydział) w roku 1947. Z czasem porzuca Politechnikę na rzecz nowo utworzonej Państwo-

wej Wyższej Szkoły Sztuk Plastycznych w Gdańsku, w której od roku 1950 jest wykładowcą, zastępcą profesora, później docentem, a od roku 1967 profesorem nadzwyczajnym Katedry Malarstwa i Rysunku.

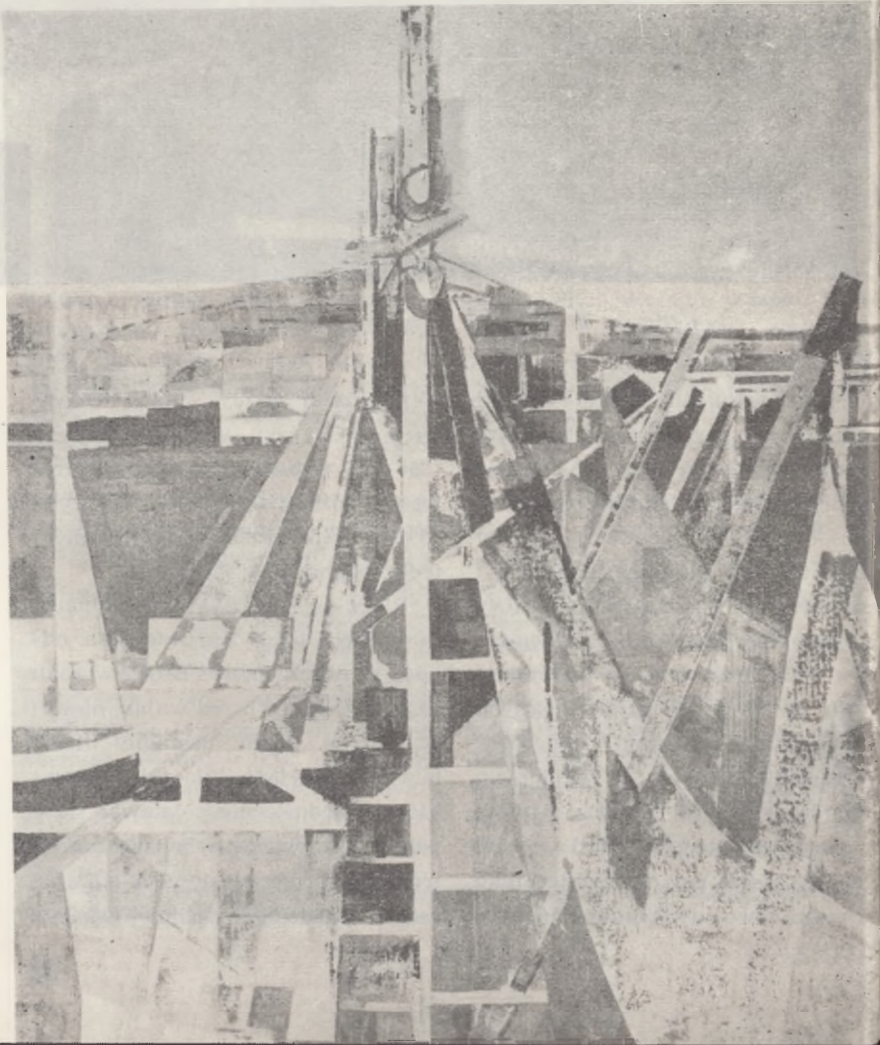
Pierwsza wystawa indywidualna prac Kazimierza Śramkiewicza odbyła się we Lwowie (TPSP) w roku 1939. Pierwsza i przed wojną, niestety, jedyna. Potem nastąpiły długie lata okupacyjnej tułaczki, podczas których jednak nie rozstawał się z paletą. Malowanie było ucieczką od tragicznej rzeczywistości i moralną ostoją „rysownika technicznego” w

urzędzie miejskim małego miasta w Poznańskim. Właściwym więc debiutem artystycznym Kazimierza Śramkiewicza (pomijając pierwszą po wojnie wystawę w szkole w Brześciu Kujawskim) był rok 1946 — udział w I Wystawie Wiosennej Obrazów i Rzeźb Okręgu Gdańskie-

go ZPAP — w Gdańsku oraz wystawy indywidualne — w Gdańsku, Toruniu i Bydgoszczy.

Odtąd — niejako dla zrehabilitowania utraconych lat wojennych — autor niezwykle dynamicznie i owocnie włącza się w działalność artystyczną środowiska twórczego Wy-

K. Śramkiewicz — „Sycylia IX 64”



brzeża. Uczestniczy co roku w licznych wystawach okręgowych, ogólnopolskich, ma wiele wystaw indywidualnych w rozmaitych miastach, zdobywa szereg nagród i wyróżnień, reprezentuje współczesną sztukę polską na licznych wystawach międzynarodowych w różnych krajach Europy, Azji i obu Ameryk. Jego prace znajdują się w zbiorach muzeów krajowych, zagranicznych oraz w kolekcjach prywatnych. Tej niezwykle ożywionej pracy artystycznej towarzyszy od lat wielostronna działalność dydaktyczna na gdańskiej uczelni oraz organizacyjna w Związku Polskich Artystów Plastyków. Wszystko to składa się na silną, indywidualną osobowość, która gwarantuje artyście poczesne miejsce w środowisku plastycznym nie tylko Wybrzeża.

Na grudziązką wystawę malarstwa Kazimierza Śramkiewicza złożyło się 30 prac, stanowiących część dorobku artystycznego z lat 1965—69. Nie była to więc wystawa retrospektywna ani pokaźna w liczbie eksponowanych obrazów. Jednak widzowi, który po raz pierwszy zetknął się z tym autorem, dawała wystarczająco dobre wyobrażenie o jego twórczości, zaś odbiorcy znającemu już to malarstwo ukazała najbardziej aktualne osiągnięcia artystyczne K. Śramkiewicza.

Jakie jest malarstwo tego autora pokazane na grudziądzkiej wystawie? W zakresie tematyki daje się w nim wyróżnić dwa zagadnienia: morze z jego pejzażem i ludźmi oraz muzykę. Ponadto na wystawie znalazły się też obrazy będące reminiscencjami licznych podróży zagranicznych autora. Sposób transkrybo-

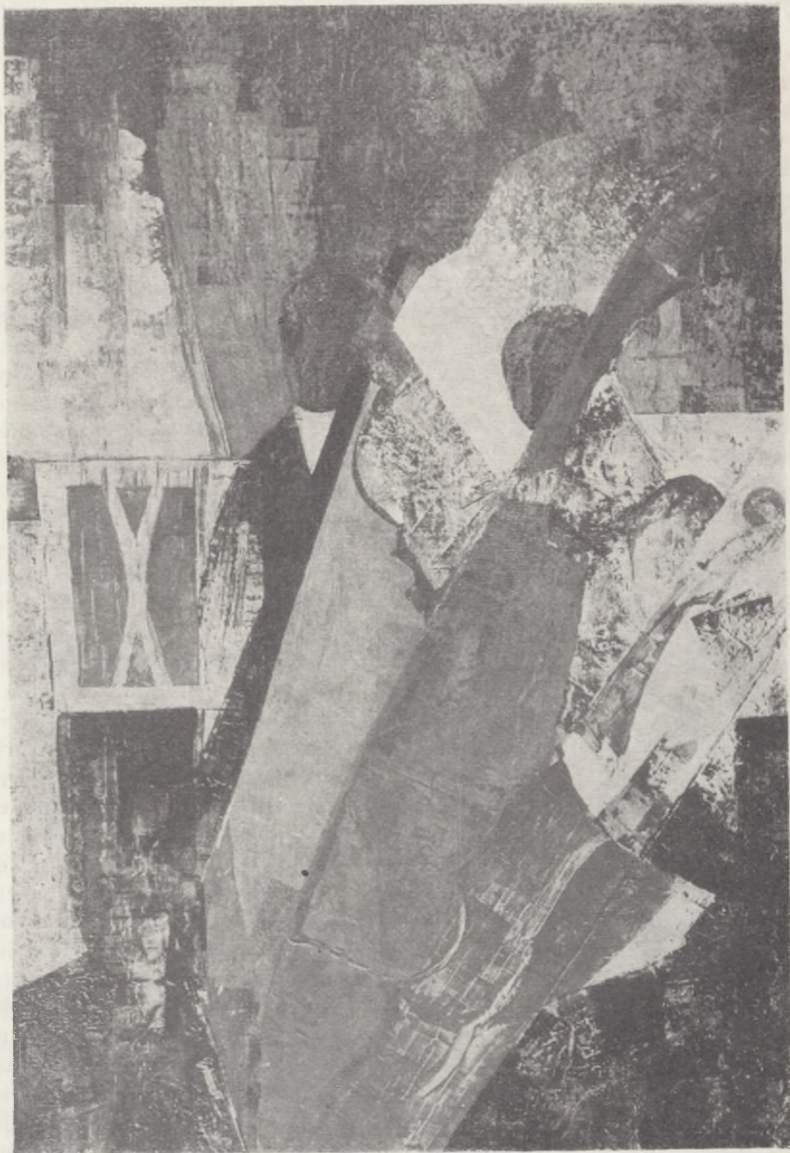
wania tych tematów na język malarstwa jest — przy zachowaniu realiów konkretnej rzeczywistości — bardzo nowoczesny. Jest to malarstwo dojrzałe i poważne, oddające nadmorski pejzaż, porty, stocznie i pracowników morza, a w obrazach muzycznych „ukazujący” muzykę poprzez instrumenty i grających — w formie abstrakcyjnych uogólnień. Artysta sam się uważa za realiste, jednak nie ma w jego malarstwie schematyzmu i naturalizmu, jest natomiast zawsze świadome dążenie do syntezy.

W zakresie tematyki marynistycznej — dominującej w twórczości Kazimierza Śramkiewicza — odnajdujemy w obrazach konkretny pejzaż polskiego uprzemysłowionego wybrzeża bałtyckiego, z monumentalnymi statkami, dźwigami, suwnicami, bojami, których formy zostały celowo zgeometryzowane. Nie ma w tych płótnach zachwyty nad pięknem wodnych bezkresów, romantycznej zadumy, czy grozy morza typowych np. w malarstwie znakomitego marynisty rosyjskiego Iwana Ajwazowskiego lub bliższego nam — Mariana Mokwy. Jest natomiast nowoczesnie potraktowany, rzeźbiarski pomnik naszej przemysłowej gospodarki morskiej. Wrażenie monumentalności osiąga autor m. in. dzięki malowanym szpachlą układom zgeometryzowanych płaszczyzn, powtarzającym się w pionach i poziomach („Motyw gdański”, „Port w Gdyni”, „Stocznia Gdańska I”). Nie bez wpływu na te wizje malarские pozostają pierwsze zainteresowania i studia autora — architektura. Kazimierz Śramkiewicz potrafi spojrzeć na krajobraz stoczni i portów jak inżynier, ukazać potęgę cywilizacji

technicznej, uwypuklić ludzką pracę. Jest to jednak spojrzenie artysty-inżyniera, operującego harmonijnie stonowaną gamą barw i dekoracyjnie

komponującego wielkie płaszczyzny kolorystyczne.

Drugą pasją K. Śramkiewicza jest — obok malarstwa — muzyka. Ar-



K. Śramkiewicz — „Koncert czerwony”

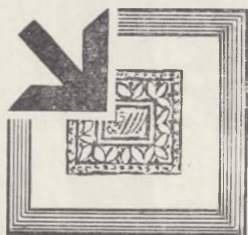
tysta ten maluje przy muzyce, która tak dalece wniknęła w jego osobowość, że temat muzyczny stał się niejako drugą dominantą tej twórczości. Powstał dzięki temu cykl obrazów, noszących najczęściej tytuły „Koncertów”, które w malarstwie polskim są zjawiskiem wyjątkowym. Autor chce w nich — jak sam mówi — „pokazać, jak słycać muzykę”. Wrażenia słuchowe oddawane więc są poprzez odpowiednio nasycone barwą instrumenty i osoby na nich grające. Kolorystyka i jej waga w tych obrazach są już podkreślone w tytule dzieła: „Koncert zielony”, „Kwintet czerwony”, „Koncert biały”, „Koncert czerwony”. Tak więc — obok instrumentów — na rodzaj muzyki wskazuje gama barwna obrazu: inna jest monochromatyka w koncercie muzyki klasycznej, inna w jazzowej. Obok barwy w obrazach tych artysta wykorzystuje dla oddania treści muzycznych

również kompozycję poszczególnych elementów (instrumentów, solistów i ich ruchów), podporządkowując je zasadom nutowego zapisu.

Grudziądzka wystawa malarstwa Kazimierza Śramkiewicza udowodniła odbiorcy, że sztuka tego artysty, kontemplacyjna, o cechach wyjątkowej wrażliwości, silnie związana z muzyką, charakteryzuje się wysokimi walorami artystycznymi i oryginalnym, indywidualnym przekazywaniem treści. Odbiorca nie pozostawał więc obojętny, bo frekwencja licznych zwiedzających wystawę w grudziądzkim Muzeum w pełni potwierdza fakt, że język malarskiej wypowiedzi autora został zrozumiany. Spełniła się też jedna z podstawowych intencji twórcy, który o swoim malarstwie mówi: „...jest ono dla mnie formą afirmacji życia, dialogiem z innymi ludźmi”.

Bożena Sikorska-Nowacka

Z naszego



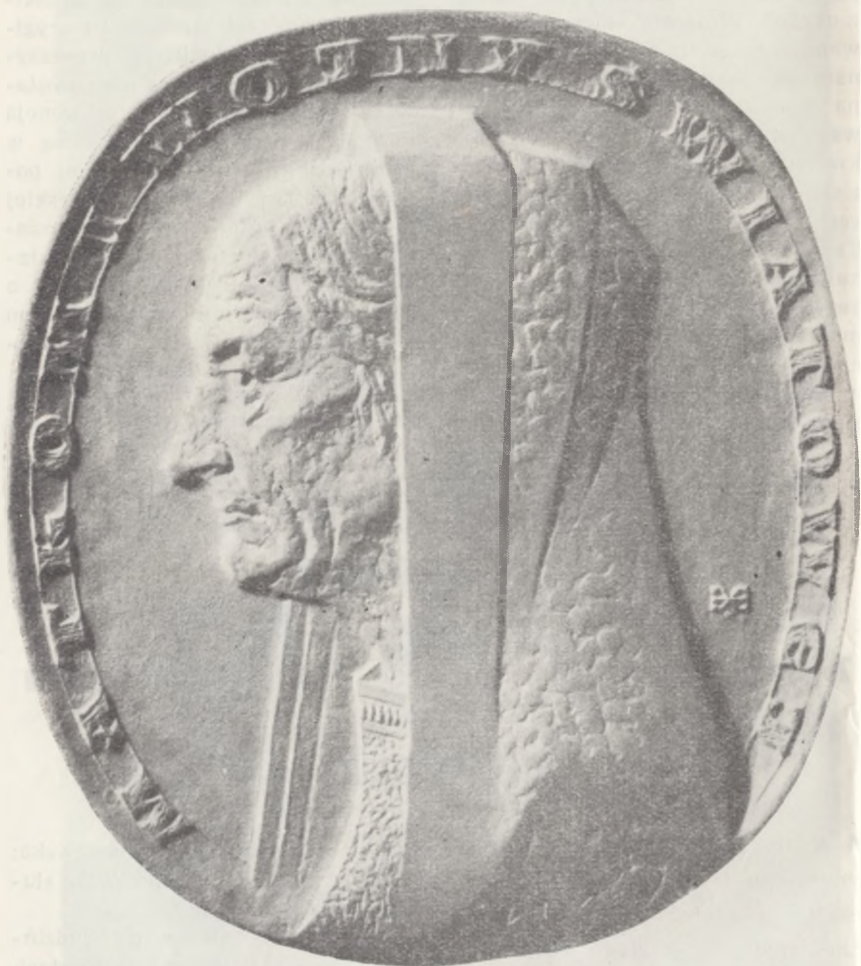
muzeum

◀ W drugim kwartale 1970 r. kontynuowano i zakończono cykl prelekcji z przeźroczami dla młodzieży szkół średnich. W ciągu kwietnia i maja odbyły się w Muzeum następujące wykłady:

- 23.IV. — Jadwiga Tomaszewska: „Style w sztuce” (38 słuchaczy)
- 9.V. — mgr Ryszard Brudziński: „Polacy na frontach II wojny światowej” (52 słuchaczy)

- 14.V. — mgr Ryszard Boguwołski: „Budownictwo wczesnośredniowieczne w Polsce” (42 osoby)
- 21.V. — Jadwiga Tomaszewska: „Symbolizm w malarstwie polskim” (37 słuchaczy).

Poza przedstawionym cyklem prelekcji — rozpoczętym w październiku 1969 r. — pracownicy nauki Muzeum wygłosili w II kwartale br. w świetlicach, klubach i szkołach na terenie Grudziądza ogółem 18 wykładów dla 880 słuchaczy. Ponadto w gmachu Muzeum zorganizowano



E. Gorol — „Matkom II wojny światowej”, medal lany w brązie; nowy nabytek grudziądzkiego Muzeum

w tym okresie 4 prelekcje wykładowców spoza Grudziądza i spotkania z autorami — dla łącznej liczby 835 uczestników tych imprez.

◀ Przedłużona na drugi kwartał br. wystawa z Muzeum im. Leona Wyczółkowskiego w Bydgoszczy pt. „Okres cierpień i walki 1939—1945 w malarstwie, grafice, rysunku i rzeźbie” została zamknięta w dniu 15 kwietnia br. Wzbudzała przez cały czas eksponowania duże zainteresowanie. Zwiedziło ją w ciągu 37 dni wystawowych ogółem 4.027 osób, w tym 80 wycieczek z 2.549 uczestnikami.

◀ Kolejna ekspozycja czasowa w naszym Muzeum — „General Karol Świerczewski-Walter” — ze zbiorów Muzeum Wojska Polskiego w Warszawie cieszyła się nie mniejszym powodzeniem. W okresie jej trwania, tj. od 19 kwietnia do 14 czerwca br. zanotowano w Muzeum 4.228 zwiedzających, w tym 100 wycieczek z 3.190 uczestnikami. Wśród zwiedzających przeważała młodzież szkolna i wojsko.

◀ Jedną z imprez zorganizowanych przez grudziądzkie Muzeum w ramach „Dni Oświaty, Książki i Prasy 1970” była wystawa indywidualna malarstwa Kazimierza Sramkiewicza. Stąd też jej otwarcie — w dniu 16 maja br. — miało specjalnie uroczysty charakter. Przybyli na nie przedstawiciele władz miejskich, instytucji kulturalnych, towarzystw naukowych, mieszkańcy naszego miasta oraz liczna grupa młodzieży ze szkół średnich, a także uczniowie ze Szkoły Podstawowej w Mokrem — podopiecznej instytucji naszego Muzeum. Na zaproszenie grudziądzkiego Muzeum przyjechał również

Kazimierz Sramkiewicz z małżonką. Organizatorzy wystawy połączyli więc tę imprezę ze spotkaniem z malarzem, podczas którego autor prac mówił obszernie o swym warsztacie twórczym. Oprowadził on także zebranych gości po wystawie, udzielając licznym pytającym odpowiedzi na temat eksponowanych obrazów. W uroczystości otwarcia wystawy oraz w spotkaniu z Kazimierzem Sramkiewiczem uczestniczyło 95 osób. Ekspozycja była czynna od 16 maja do 9 czerwca br. (20 dni wystawowych) i w tym czasie zwiedziły ją ogółem 1.943 osoby, w tym 39 wycieczek z 1.617 uczestnikami. Muzeum wydało do wystawy specjalny katalog, opracowany przez mgr Bożenę Sikorską-Nowacką, zawierający m. in. notę biograficzną malarza oraz reprodukcje jego obrazów. Katalog — w nakładzie 300 egz. — starannie wykonały Grudziądzkie Zakłady Graficzne.

◀ Muzeum w Grudziądzu — włączając się w ogólnopolskie obchody 100-lecia urodzin Włodzimierza Iljicza Lenina — otworzyło w dniu 17 czerwca br. wielką wystawę czasową pod nazwą „Lenin a polski ruch rewolucyjny”. Sprowadzono ją z Muzeum Historii Polskiego Ruchu Rewolucyjnego w Warszawie. Uroczystość otwarcia wystawy zgromadziła w Muzeum licznych gości, wśród nich przedstawiciele władz partyjnych i administracyjnych Grudziądza. Do zebranych przemówił sekretarz propagandy Komitetu Miasta i Powiatu PZPR tow. Marian Dybiński, podkreślając wagę wystawy w jubileuszowym Roku Leninowskim. Następnie mgr Teresa Karczewska, kustosz Działu Historii, oprowadziła



Płanşa z wystawy „Lenin a polski ruch rewolucyjny”

obecnych po nowo otwartej ekspozycji. Zgromadzone eksponaty, wśród których znalazło się wiele oryginałów, wzbudziły duże zainteresowanie zebranych. W uroczystości otwarcia wystawy uczestniczyło ponad 80 osób, a w ciągu 12 dni wystawowych w czerwcu br. zwiedziło ją ponad 1000 osób. Wystawa została przedłużona na lipiec br.

◀ Działalność kulturalno-oświatowa naszego Muzeum obejmowała też w II kwartale br. imprezy muzyczne, które zorganizowano bądź wspólnie z Oddziałem KPTK w Grudziądzu

bądź z toruńskim stowarzyszeniem „Pro Musica”. W dniu 14 kwietnia br. odbył się w gmachu Muzeum recital fortepianowy młodego utalentowanego pianisty z Czechosłowacji — **Ryszarda Kratzmanna**. Koncert ten był wynikiem współpracy KPTK i Ośrodkiem Kultury Czechosłowackiej w Warszawie. Pianista wykonał utwory: Janička (prawykonanie w Polsce), Schumanna i Musorgskiego. Wyслуchało ich w Muzeum 80 melomanów, którzy przyjęli występ solisty niezmiernie gorąco. Następną imprezą muzyczną została

organizowana z okazji tegorocznych dni Oświaty, Książki i Prasy”. Wyjątkiem podczas niej — w dniu 8 maja — młody lecz już szeroko znany w kraju i za granicą skrzypek **Robert Szreder**, przy akompaniamencie słynnie znanej pianistki młodego pokolenia — **Elżbiety Sobkowiez** — przyjechał z Warszawy. Imprezę prowadziła Maria Matusiak. W programie koncertu znalazły się utwory: Bacha, Brahmsa, Beethovena, Malawskiego, Bartoka oraz Paganiniego-Szymanowskiego (24 Kaprys na skrzypce). W obecności brani na koncercie słuchacze — w liczbie ponad 80 osób — zgotowali skrzypkowi i jego akompaniatorce ciepłą i zdecydowaną owację.

Dział Archeologii naszego Muzeum rozpoczął tegoroczny sezon wypraw paliskowy już w połowie maja. W dniach od 18 maja do 30 czerwca br. prowadzone były przez mgra Ryszarda Boguwolskiego badania systematyczne na stanowisku 2 w miejscowości Łucznie, pow. Świecie, n. Wisłą. W pracach tych uczestniczyli również przedstawiciele Katedry Antropologii Uniwersytetu Mikołaja Kopernika w Toruniu.

(now.)

Skrzypek Robert Szreder



Nowe nabytki

W pierwszym półroczu 1970 r. Muzeum w Grudziądzu wzbogaciło znacznie swoje zbiory. Gromadzenie zbiorów szło w trzech kierunkach: w dziale historycznym — militaria i numizmatyka, w dziale sztuki — Galeria Współczesnego Malarstwa Pomorskiego, w dziale etnograficznym — współczesna sztuka ludowa.

Dział historyczny został przeniesiony do spichrza, w którym kończy się prace adaptacyjne. W IV kwartale br. przewiduje się montaż starej wystawy historycznej; w przyszłym roku wystawa ta ulegnie modernizacji. W związku z tym



Rzeźby sakralne z nowych nabytków Muzeum



starano się powiększyć dział militariów, aby móc pokazać rozwój umundurowania i oręza polskiego na przestrzeni wieków. Grudziądzkiemu Muzeum przyszedł zbiór numizmatyczny o 14 medali z pomocą Ministerstwo Obrony Narodowej i 4 medale zakupione przez Ministerstwo Kultury i Sztuki z wystawy indywidualnej medali różnych epok historycznych. Jednocześnie nie zakupiono szable oficerskie z 1939 r.

maski przeciwgazowe, raketnicę z II wojny światowej, a ponadto otrzymano w darze kilka odznak pułkowych, co znacznie wzbogaci i urozmaici ekspozycje.

Zgodnie z założeniami powiększył się zbiór sztuki z wystawy indywidualnej medali Edwarda Gorola.

Dział sztuki powiększył swoje zbiory o 22 rzeźby sakralne, drewniane oraz krucyfiksy i lichtarze metalowe, barokowe, z byłego kościoła reformatów w Grudziądzu, przekazane do Muzeum przez grudziądzki Zakład Penitencjarny, na którego terenie znajduje się wymieniony obiekt. Rzeźby te, po przeprowadzeniu konserwacji, będą cenną ozdobą Muzeum. Natomiast Galeria Współczesnego Malarstwa Pomorskiego zyskała drogą zakupów 6 nowych prac: „MOLA” (olej, płótno, 87×66) — JÓZEFA FIGIELI, „PORT W GDYNI” (olej, płótno, 105×122), „GDANSK II” (olej, płótno, 98×140), „KWIECIE CZERWONY II” (olej, płótno, 81×100) — KAZIMIERZA ŚRAMKIEWICZA oraz „PEJZAŻ MORSKI” (olej, płótno, 60×80) i „KOMPOZYCJA” (olej, płótno, 95×130) — JERZEGO PUCIATY.

Cennymi pozycjami w zbiorach etnograficznych naszego Muzeum są zakupione rzeźby w drzewie dwóch współczesnych twórców-amatorów: WŁADYSŁAWA LICZY z Kaszub, zamieszkałego we Wdzydzach Tucholskich, pow. Chojnice (7 rzeźb) oraz JANA GAJDOWSKIEGO z Grudziądza (4 rzeźby).



Rzeźba sakralna z nowych nabytków Muzeum

Poza zbiorami muzealnymi powiększyła się także biblioteka podręczna Muzeum. W pierwszym półroczu 1970 r. zakupiono i otrzymano drogą wymiany wydawnictw 14 woluminy oraz 85 katalogów.

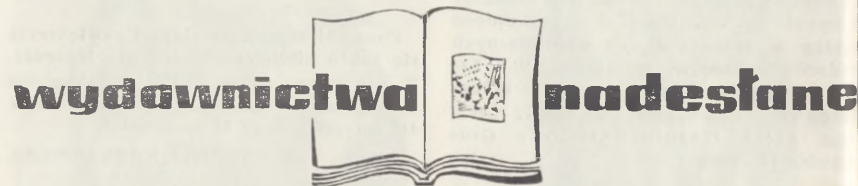
TERESA KARCZEWSKA



Grudziądzkie Muzeum otrzymało w pierwszym półroczu 1970 r. następujące dary od niżej wymienionych osób, którym tą drogą składamy serdeczne podziękowanie: Ob. Teofil Piątkowski z Grudziądza — akwarela W. Burzy przedstawiająca kościół św. Ducha w Grudziądzu.

- Ob. Piasecka z Grudziądza — rakieta z II wojny światowej.
- Ob. Halina Borkowska z Grudziądza — Dziennik Urzędowy woj. kaliskiego nr 13—14.
- Ob. Jerzy Sobocki z Grudziądza — 20 marek niemieckich z 1924 oraz krzyż hitlerowski z 1939 r.
- Ob. Alojzy Śliwiński z Grudziądza — 23 fotografie z walk wojsk polskich na zachodzie oraz książka „Obóz Szkolny Kawalerii”.
- Ob. Jerzy Kulpiński z Grudziądza — książka „16 Dywizja Piechoty Pomorskiej”.
- Ob. Zdzisław Krajewski z Grudziądza — książka „Dzieje Polski” z 1911 r.
- Uczeń Krzysztof Wrzesiński z IV kl. Szkoły Podstawowej nr 6 w Grudziądzu — niemiecki krzyż żelazny z 1914 r.
- Polski Związek Wędkarski Oddział w Grudziądzu — sztandar byłego Towarzystwa Wędkarskiego w Grudziądzu z 1939 r. wraz z 49 gwoździami z drzewca sztandaru.
- Ob. Cecylia Szamota z Mełna, pow. Grudziądz — 3 odznaki wojskowe, polskie, z okresu międzywojennego.
- Ob. Lech Raflewski z Grudziądza — banknot 100 zł z 1934 r.*)
- Ks. Krüger z Dąbrówki Królewskiej, pow. Grudziądz — hełm polski z 1939 r.
- Uczeń Waldemar Stankiewicz z II kl. Szkoły Podstawowej nr 7 w Grudziądzu — 2 bilety Polskiej Krajowej Kasy Pożyczkowej, 500 i 1000 marek z 1919 r.
- Ob. Marcin Szukała, obecnie zam. Melbourne (Australia) — medal „1000-lecie Państwa Polskiego”, wybity przez Polonię australijską.
- Ob. Bernard Jabłoński z Grudziądza — odznaka 65 pułku piechoty.
- Uczeń Wiesław Szynwałd ze Szkoły Podstawowej nr 17 w Grudziądzu — hełm niemiecki z II wojny światowej.

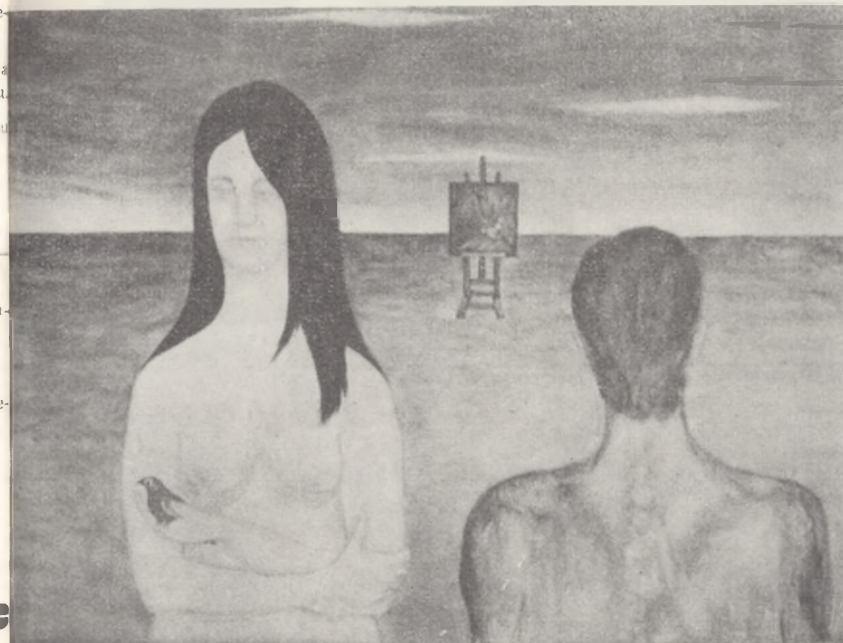
(T.K.)



- Anders D. — Medale miast polskich, Toruń 1969 (dar Muzeum Okręgowego w Toruniu).
- Archeologia, t. 4, 1950—1951, Warszawa 1953 (dar Państwowego Muzeum Archeologicznego w Warszawie).
- Człowiek i praca w Polsce Ludowej — wystawa pokonkursowa — malarstwo, rzeźba, grafika; katalog, Warszawa 1969 (dar CBWA w Warszawie).
- 25 lat rzeźby warszawskiej, katalog wystawy, Warszawa 1969 (dar CBWA w Warszawie).
- Estreicher K. — Polskie drzeworyty renesansowe, katalog wystawy, Rzeszów 1969 (dar Muzeum Okręgowego w Rzeszowie).

*) w „Informatorze” nr 4(82), 1969, s. 56 wkraśl się błąd w nazwisku Ofiarodawcy, za co Ob. Lecha Raflewskiego przepraszamy, a błąd prostujemy.

- Jugeniusz Eibisch — obrazy olejne, rysunki; katalog, Warszawa 1967 (dar Muzeum Narodowego w Warszawie).
- erdynand Ruszczyk, 1870—1963; katalog, Warszawa 1964 (dar Muzeum Narodowego w Warszawie).
- otografia Józefa Myszkowskiego; katalog, Inowrocław 1966 (dar Muzeum Miejskiego im. Jana Kasprówicza w Inowrocławiu).
- otografia Zofii i Jana Kiepuszewskich; katalog, Inowrocław 1967 (dar Muzeum Miejskiego im. Jana Kasprówicza w Inowrocławiu).



J. Feldman — „Kompozycja I” — nowy nabytek Galerii Współczesnego Malarstwa Pomorskiego

- Frankowska M., Kohutnicka B. — Indonezja, broń, rzemiosło, sztuka, Warszawa 1969 (dar Państwowego Muzeum Etnograficznego w Warszawie).
- Grafika Okręgu Toruńskiego i Bydgoskiego w 25-lecie PRL; katalog wystawy, Toruń 1970 (dar ZPAP w Toruniu).
- Informator Archeologiczny — badania 1969, Warszawa 1970 (dar Polskiego Towarzystwa Archeologicznego w Warszawie).
- Jakimowicz I. i 2 in. — Wacław Wąsowicz (1891—1942), katalog, Warszawa 1969 (dar Muzeum Narodowego w Warszawie).
- Jan Cybis — obrazy olejne, akwarele i rysunki; katalog, Warszawa 1965 (dar Muzeum Narodowego w Warszawie).
- Janina Pisarska-Nitowa, malarstwo, tkanina; katalog, Warszawa 1970 (dar CBWA w Warszawie).

- Jan Wodyński, malarstwo; katalog, Warszawa 1970 (dar CBWA w Warszawie).
- Kazimierz Pietkiewicz (1903—1965) — wystawa, rzeźba; katalog, Warszawa 1970 (dar CBWA w Warszawie).
- Kotula Fr. — Gorsety ludowe XVIII—XX w. z terenu województwa rzeszowskiego; Rzeszów 1970 r. (dar Muzeum Okręgowego w Rzeszowie).
- Malarstwo i rzeźba Stanisława Łuczaka; katalog, Inowrocław 1963 (dar Muzeum Miejskiego im. Jana Kasprowicza w Inowrocławiu).
- Malowany fajans wrocławski, katalog wystawy, Wrocław 1970 (dar Muzeum Kujawskiego we Wrocławku).
- Maria Anto, Krystyna Brzechwa, Anna Lisiewicz, Jerzy Wielicki, Grupa Neo-Neo-Neo — indywidualne wystawy malarstwa; katalog, Warszawa 1969—70 (dar CBWA w Warszawie).
- Moje miasto — wystawa prac konkursowych grafiki i rysunku zorganizowana z okazji 25 rocznicy wyzwolenia Bydgoszczy, Bydgoszcz 1970 (dar Muzeum im. L. Wyczołkowskiego w Bydgoszczy).
- Neue Museumskunde, R. 13, 1970 Berlin 1970 (dar Redakcji „Neue Museumskunde” w Berlinie).
- Ogólnopolska wystawa — 25-lecie Ludowego Wojska Polskiego w twórczości plastycznej; katalog, Warszawa 1968 (dar CBWA w Warszawie).
- Ogólnopolska wystawa fotografii artystycznej — portret; katalog, Warszawa 1970 (dar CBWA w Warszawie).
- V wystawa amatorskiej fotografii artystycznej, Inowrocław 1967/68, (dar Muzeum Miejskiego im. Jana Kasprowicza w Inowrocławiu).
- Rocznik muzeów województwa rzeszowskiego, Rzeszów 1968 (dar Muzeum Okręgowego w Rzeszowie).
- Rozprawy i Sprawozdania Muzeum Narodowego w Krakowie, Kraków 1970 (dar Muzeum Narodowego w Krakowie).
- Spotkanie — Janusz Przybylski, Ryszard Winierski; katalog, Warszawa 1970 (dar CBWA w Warszawie).
- Sprawozdanie z badań archeologicznych prowadzonych na terenie województwa koszalińskiego w latach 1967—1968, Koszalin 1969 (dar Prezydium WRN — Wojewódzki Konserwator Zabytków w Koszalinie).
- Stanisław Horno-Popławski — rzeźba; katalog, Warszawa 1970 (dar CBWA w Warszawie).
- Statys Krasauskas (Litewska SRR), autocynkotypia; katalog wystawy, Inowrocław 1967 (dar Muzeum Miejskiego im. Jana Kasprowicza w Inowrocławiu).
- Szelągowska I. — Architektura sakralna w starożytnej Grecji, Warszawa 1959 (dar Państwowego Muzeum Archeologicznego w Warszawie).
- Szkice Legnickie, t. 5, Wrocław 1969 (dar Muzeum w Legnicy).
- Szlakiem Sienkiewicza, Warszawa 1966 (dar Muzeum Henryka Sienkiewicza w Wolskiej Okręskiej).
- VI wystawa amatorskiej fotografii artystycznej, Inowrocław 1969 (dar Muzeum Miejskiego im. Jana Kasprowicza w Inowrocławiu).
- Sztuka ludowa w 25-leciu PRL, katalog wystawy, Warszawa 1970 (dar Państwowego Muzeum Etnograficznego w Warszawie).
- Sztuka warszawska od średniowiecza do połowy XX w., t. 1 i 2, katalog wystawy jubileuszowej, Warszawa 1962 (dar Muzeum Narodowego w Warszawie).



— „A. Dante” medal lany w brązie — nowy nabytek grudziądzkiego Muzeum

- Sztuka zdobnicza — dary i nabytki 1945—1964, katalog, Warszawa 1964 (dar Muzeum Narodowego w Warszawie).
- Wacław Taranczewski, wystawa obrazów, gwaszy i rysunków; katalog, Warszawa 1969 (dar CBWA w Warszawie).
- Walter H. — Wystawa grafiki Cecylii Wiśniewskiej; katalog, Inowrocław 1964 (dar Muzeum Miejskiego im. Jana Kasprowicza w Inowrocławiu).
- Werner J. — Łuk w rozwoju historycznym, Kraków 1969 (dar Muzeum Narodowego w Krakowie).
- Wiadomości Archeologiczne, t. 35, Warszawa 1970 (dar Państwowego Muzeum Archeologicznego w Warszawie).
- Wiszniewska D., Móravski K. — W trudzie i walce pokoleń — rewolucyjne i patriotyczne tradycje PZPR, przewodnik, Warszawa 1969 (dar Muzeum Historii Polskiego Ruchu Rewolucyjnego w Warszawie).
- Władysław Lam — malarstwo; katalog, Warszawa 1970 (dar CBWA w Warszawie).
- Wojtulewicz H. — Pieniądz Polski Ludowej 1944—1969, Lublin 1969 (dar Muzeum Okręgowego w Lublinie).
- Wójcik Z. — Od Tatr do Niżnych Tatr, Warszawa 1969 (dar Muzeum Ziemi PAN w Warszawie).
- Współczesna sztuka ludowa na Kujawach; katalog, Włocławek 1970 (dar Muzeum Kujawskiego we Włocławku).
- Wystawa archeologiczna — przewodnik, Łódź 1968 (dar Muzeum Archeologicznego i Etnograficznego w Łodzi).
- Wystawa grafiki Zofii Samusik-Zaremby; składanka, Toruń 1970 (dar Klubu MPiK „Ruch” w Toruniu).
- Wystawa grupy 66 — malarstwo, grafika, rysunek; katalog, Inowrocław 1967 (dar Muzeum Miejskiego im. Jana Kasprowicza w Inowrocławiu).
- Wystawa prac uczestników pleneru malarskiego w Wąbrzeźnie; katalog, Wąbrzeźno 1970 (dar Kujawsko-Pomorskiego Towarzystwa Kulturalnego w Bydgoszczy).
- Zamek w Nidzicy 1949—1969, bm. i r. (dar Muzeum w Tarnowie).
- Zbigniew Jaskierski 1928—1969 — malarstwo, rysunki; katalog, Warszawa 1970 (dar CBWA w Warszawie).
- Zbiory Muzeum Narodowego w Warszawie, informator, Warszawa 1962 (dar Muzeum Narodowego w Warszawie).
- Zeszyty Gliwickie, t. 7, Gliwice 1969 (dar Muzeum w Gliwicach).
- Ziawiec I. — Historia miasta Rzeszowa, komentarz do wystawy oświatowej, Rzeszów 1968 (dar Muzeum Okręgowego w Rzeszowie).

(bos.)



Redaguje Kolegium. Nakład 500 egz.

Wydawca: Muzeum w Grudziądz, ul. Wodna 35, tel. 31-39, 66-34

GrZGraf. 3936 - 2.9.70 - P-10/1713 - 500 egz.