

informato**r**

MUZEUM W GRUDZIĄDZU

MUZEUM UNIWERSYTETAMI KULTURY*

Rok XI, Nr 3 (85)

lipiec—wrzesień 1970 r.

* winieta zastępcza

Muzeum w Grudziądzu jest otwarte we wtorki: w godz. 10.00—18.00, w środy, czwartki, piątki i soboty w godz. 10.00—15.00, w niedziele i święta: w godz. 10.00—14.00. W poniedziałki i dni poświęczone Muzeum jest zamknięte. We wtorki wstęp bezpłatny. W pozostałe dni opłata wynosi (od 1 sierpnia br.): normalna — 4 zł, ulgowa — 2 zł, dla wycieczek szkolnych i grup żołnierzy (powyżej 10 osób) odbywających zasadniczą służbę wojskową — 1 zł od osoby.



Fragment wystawy biedermeierowskiej w grudziądzkim Muzeum (patrz artykuł Janiny Kruszelnickiej pt. „Biedermeier”, s. 44)

wystawy stałe

- + PRADZIEJE ZIEMI CHEŁMIŃSKIEJ (z działem wykopalisk z Gruczna, pow. Swiecie, n. Wisłą).
- + GALERIA WSPÓŁCZESNEGO MALARSTWA POMORSKIEGO.
- + KULTURA MATERIALNA OKOLIC GRUDZIĄDZA (w formie zmagazynowanej).

wystawy czasowe

LENIN A POLSKI RUCH REWOLUCYJNY. Wystawa ze zbiorów Muzeum Historii Polskiego Ruchu Rewolucyjnego w Warszawie, otwarta w salach grudziądzkiego Muzeum dla uczczenia 100 rocznicy urodzin Włodzimierza Iljicza Lenina. Ekspozycja składała się z kilkudziesięciu plansz i gablot, zawierających dokumenty oryginalne, fotokopie, reprodukcje oryginałów związanych z postacią Wodza Rewolucji oraz problematyką rewolucyjną w Polsce i Europie. Wystawa była czynna w okresie od 17 czerwca do 8 lipca 1970 r.

BIEDERMEIER. To tytuł kolejnej wystawy czasowej, tym razem ze zbiorów Muzeum Ckręgowego w Toruniu. Jej zadaniem jest prezentacja ogólna stylu biedermeierowskiego (poprzez meble, twórczość plastyczną, detale stroju i bibeloty) oraz przedstawienie go jako epoki w Polsce (poprzez grafiki, broń, numizmaty, literaturę). Ekspozycja — składająca się wyłącznie z oryginałów — została udostępniona grudziądzkiej publicz-

ności w dniu 7 lipca 1970 r. Autorką scenariusza wystawy jest mgr Janina Kruzelnicka.

ZIEMIA OGLĄDANA Z KOSMOSU. Wystawa czasowa sprowadzona z Muzeum Ziemi PAN w Warszawie i otwarta w naszym Muzeum dnia 30 września br. na inaugurację „Dni Astronautyki”, zorganizowanych przez grudziądzki Oddział Polskiego Towarzystwa Miłośników Astronomii. Ekspozycja ukazuje — poprzez bogaty materiał fotograficzny, uzupełniony rycinami, wykresami i komentarzem informacyjnym — aktualny stan wiedzy o naszej planecie, wzbogacony poprzez spojrzenie na nią z kosmosu. Do wystawy wykorzystano dokumentarne zdjęcia Ziemi wykonane podczas lotów różnych statków kosmicznych zarówno amerykańskich jak i radzieckich. Tematycznie uwypuklono zagadnienia astronomii, geologii, meteorologii, geofizyki i pokrewne. Autorką scenariusza wystawy jest dr Krystyna Nawara, natomiast plastycznie opracowali ją art. plast. K. i M. Kobyłkowie.



Fragment otwierający wystawę „Ziemia oglądana z Kosmosu”

wystawy ruchome

I. KLUB MIĘDZYKŁADOWY ZW. ZAW. PRACOWNIKÓW PRZEMYSŁU CUKROWNICZEGO I SPOŻYWCZEGO W GRUDZIĄDZU

1. Temat muzyczny w grafice Stanisława Borysowskiego: od 3.IX.1970 r.

II. KLUB PRZY UL. BEMA W GRUDZIĄDZU

1. Grafika Okręgu Bydgoskiego ZPAP: od 27.VI.1970 r.

III. KLUB POLIGRAFA PRZY PL. WOLNOŚCI W GRUDZIĄDZU

1. Malarstwo Aleksandra Gierymskiego w reprodukcji: od 25.IX.1970 r.

BIEDERMEIER

Wystawa pn. „Biedermeier” została zorganizowana przez Muzeum Okręgowe w Toruniu ze zbiorów tegoż Muzeum oraz — częściowo — ze zbiorów Książnicy Miejskiej im. Mikołaja Kopernika w Toruniu; jeden eksponat pochodził ze zbiorów Muzeum w Grudziądzu.

Wystawa miała charakter dydaktyczny; założeniem jej było ukazanie biedermeieru jako prądu kulturowego, bez zawężania tego terminu tylko do pojęcia stylu w sztukach plastycznych. Do koncepcji wystawy włączono również zagadnienie romantyzmu — jako postawy przeżywającej w tym okresie specjalnie bujny rozkwit. Tak rozszerzone pojęcie biedermeieru pozwoliło na wydobycie cech szczególnie charakterystycznych dla polskiego wariantu kultury tej epoki: „romantycznej” miłości ojczyzny i „romantycznych” zrywów niepodległościowych. Na tę właśnie problematykę — patriotyzmu polskiego — położono w ekspozycji specjalny nacisk. Oczywiście zakres poruszonych zagadnień był uwarunkowany posiadanym materiałem i powierzchnią ekspozycyjną.

Wystawa dzieliła się na dwie części: część „ogólną” i część „polską”; każda z tych części poprzedzał napis wprowadzający, konieczny przy wystawie tego typu.

Część „ogólna” utrzymana była w typie „ensemble”. Odtworzono tu fragment wnętrza mieszkalnego — tak znamiennego dla epoki, lubującej się w życiu rodzinnym i domowym zaciszu. Znajdował się więc na

wystawie komplet mebli zdobionej portretów demonstrował różne etapy mody biedermeierowskiej: od etapu najwcześniejszego, pozostającego jeszcze pod wpływami mody empiru (portret Febronii Kosińskiej), po portretów demonstrował różne etapy mody biedermeierowskiej: od etapu najwcześniejszego, pozostającego jeszcze pod wpływami mody empiru (portret Febronii Kosińskiej), po intarsją, pochodzący z lat ok. 1830 przez fazę dojrzałą z r. 1834, reprezentujący wariant romantyczny szlacie południowoniemieckim. Wnętry biedermeieru (portret nieznanego mężczyzny) — do skład kompletu wchodziła kanapa, dwa fotele, biurko, krzesła i oszklona witryna narożnikowa. W oknie zawieszono białą, tiulową firanę, upiętą na wzór firan biedermeierowskich. W witrynie ukazano bibeloty, charakterystyczne dla tego okresu: zasuszone kwiatki w ramce za szkłem, pudełka, teczkę do przechowywania listów, prasę do kawy, do gry, notesy i pamiętniki — wszystko ozdabiane haftem paciorkowym, krzyżkowym lub półkrzyżkowym na kanwie, sztucznymi kwiatkami albo naklejkami, barwnymi obrazkami. Znalazły się tu również wyroby z metali: tacka z nożycami do polajniania płomienia świecy i kalamarz z wyobrażeniem pośmiertnej maski Napoleona, a także wyroby ceramiczne.

Na ścianach zawieszono obrazy, głównie portrety. Ponieważ malarstwo biedermeieru posługiwało się formą tradycyjną, zaczerpniętą przeważnie z neoklasycyzmu, zaś obrazy stanowiące materiał ekspozycyjny nie odznaczały się szczególnymi walorami artystycznymi i były nieraz dziełami anonimowych twórców — owskiego dawała wyobrażenie gawieci przy doborze ich na wystawie kierowano się zasadniczo kryteriami treściowymi. Chodziło mianowicie o ukazanie stroju biedermeierowskiego, który — obok meblarstwa i kiego, który — obok meblarstwa i hafciarstwa — stanowił głównym widoczkiem Rynku Nowomiejskiego w Toruniu, kolczyki rzeźbio-

fazy schyłkowej (portret zbiorowy rodziny z r. 1843, pędzla L. Wüsta, ukazujący stroje damskie, męskie i dziecięce, oraz portret nieznanego mężczyzny). Na wystawie znajdowała się także — charakterystyczna dla tego okresu — miniatura sylwetkowa (portret burmistrza toruńskiego Melliena), wykonana techniką églomisé.



Fragment wnętrza mieszkalnego — z wystawy biedermeierowskiej w grudziądzkim Muzeum

O akcesoriach stroju biedermeierowskiego dawała wyobrażenie gawieci stojąca pod portretem zbiorowym. Widniały w niej trzewiczki do stroju ślubnego, czapeczka dziecięca, sakiewki, torebki damskie, okulary, ceramiczna główka fajki z malow-

ne w kości, modna podówczas biżuteria z drutu żelaznego i z włosów ludzkich; obok tej ostatniej umieszczono tablicę ze wzorami piecionek z włosów, według których splatano następnie naszyjniki i bransolety.

W drugiej gablocie pokazano biedermeierowskie hafty — wraz ze szkatułką zawierającą przybory do

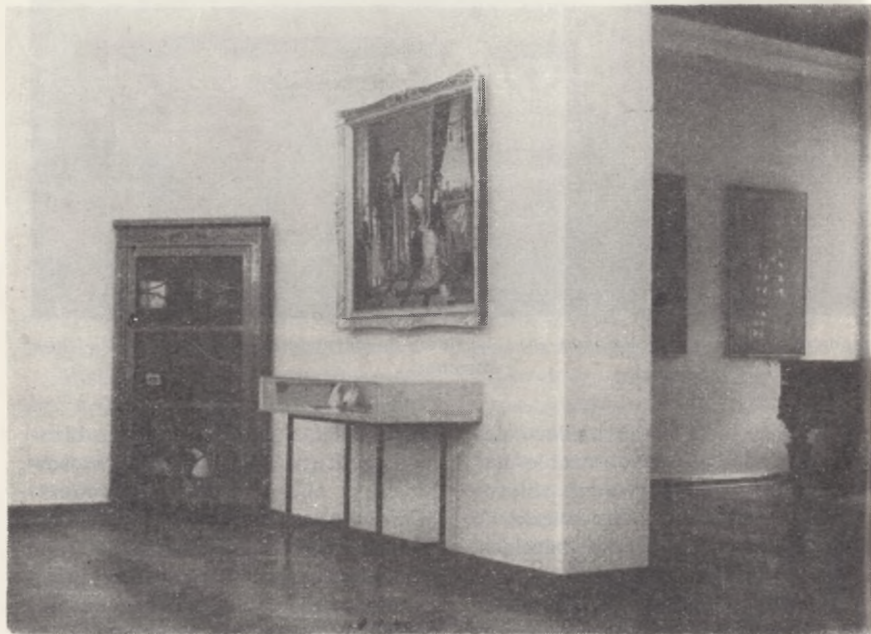
haftu paciorkowego, poduszczką do igieł i kanwą ze wzorami haftu krzyżkowego.

Wiszące na ścianie gwasze (kopie z gwaszów T. Radtkego), oprawne w ramki, ukazywały inny aspekt kultury biedermeyera. Przedstawiają one widoki zabytkowej architektury Torunia (Krzywa Wieża i fragment Rynku Staromiejskiego). Są to przejawy rodzącego się wówczas zabytkoznawstwa, zainteresowania pamiętkami przeszłości — wypływające z „romantycznego” umiłowania tradycji historycznej własnego kraju, regionu czy miasta.

W części dotyczącej polskiego wariantu biedermeyera, w napisie wprowadzającym zwrócono uwagę na specyficzną sytuację polityczną Polski w tym okresie i wynikające

stąd dążenia do odzyskania niepodległego bytu państwowego. Największy organizm państwowy na ziemiach polskich, posiadający do roku 1831 autonomiczny charakter polski — Królestwo Kongresowe — prezentowały ułożone w gablocie monety i łańcuch sędziowski. Ciekawą próbę dostosowania ogólnoeuropejskiej mody biedermeyerskiej do tradycji polskiego stroju szlacheckiego ukazywała litografia ręcznie barwiona (stronica z ówczesnego żurnala), przedstawiająca modele „polskiego stroju narodowego”.

Znajdujący się na wystawie portret Mikołaja Kopernika, pędzla F. Zehnera z r. 1820, będący kopią toruńskiego XVI-wiecznego portretu tego uczonego, informował o czej jaką ów „sławny Polak” cieszył się



Z wystawy biedermeyerskiej w grudziądzkim Muzeum

w tej epoce w patriotycznie nastawionym społeczeństwie polskim, szczytującym się osiągnięciami polskich uczonych i innych „sławnych polskich mężów”.

Na wystawie znalazła się ponadto broń (szable) z czasów Powstania Listopadowego oraz medale: francuskie, angielski i belgijski, gloryfikujące polski czyn powstańczy.

Zwrócono również uwagę na tragiczne dla społeczeństwa polskiego wydarzenie, jakim była Rzeź Galicyjska z 1846 r. — wynik konfliktu klasowego między pańszczyźnianymi chłopami a właścicielami ziemskimi: szlachtą. Na wystawie wypadki te upamiętniał medal, wybity przez polskie Towarzystwo Demokratyczne działające na terenie Francji, głoszące potrzebę reform społecznych.

Przejawem kultu narodowego bohatera polskiego: księcia Józefa Poniatowskiego, wstawionego walkami w czasach wojen napoleońskich — była zawieszona na ścianie makata, gloryfikująca jego osobę, powstała przez przeniesienie na tkaninę litografii Zygmunta Vogla. Widnieje na niej symboliczny pomnik nagrobny księcia Józefa z napisem ku czci jego i herbem rodzinnym: Ciołek, oraz scena bohaterskiej śmierci księcia w Elsterze.

Szczytowy punkt dążeń niepodległościowych, jakim był w Królestwie Kongresowym wybuch Powstania Listopadowego, demonstrowały na

naszej wystawie dwie ryciny (akwaforta z akwatintą), rytowane przez F. Dietricha według rysunków F. Piwarskiego. Jedna z nich przedstawia chwilę poprzedzającą bezpośrednio Powstanie: powstańców gotowych do akcji, zebranych w parku Łazienkowskim pod pomnikiem króla Jana Sobieskiego; druga rycina przedstawia atak na warszawski Belweder.

Obraz kultury polskiej epoki biedermeieru byłby niepełny, gdyby pominąć zagadnienie Wielkiej Emigracji po Powstaniu Listopadowym i rozkwitu na obczyźnie literatury polskiej, zwłaszcza poezji „romantycznej”. Problemy te ukazywała gablota z książkami i innymi drukami. Znajdowało się tu wydanie paryskie „Pana Tadeusza” A. Mickiewicza z r. 1834, „Irydion” Z. Krasińskiego w wydaniu z 1836 r., „Powieści” M. Czajkowskiego wydane w 1837 r., a ponadto druki o treści politycznej, wydawane przez Rząd Emigracyjny. Pokazano także charakterystyczną dla biedermeieru — okładkę książki zdobioną haftem paciorkowym.

Wystawa biedermeieru stanowiła próbę dydaktycznego ukazania — w wielkim skrócie i na przykładowie niektórych tylko zagadnień — tej interesującej epoki, dotychczas mało udostępnianej społeczeństwu polskiemu w formie ekspozycji muzealnych.

JANINA KRUSZEJNICKA

z naszego muzeum

Frekwencja zwiedzających zbiory grudziądzkiego Muzeum — zarówno w salach jak i poza stałym terenem ekspozycyjnym — przedstawiała się w pierwszym półroczu 1970 r. następująco:

A. WYSTAWY STAŁE W GMACHU MUZEUM

1. Pradzieje Ziemi Chełmińskiej.
2. Kultura materialna okolic Grudziądza (w formie zmagazynowanej).
3. Galeria Współczesnego Malarstwa Pomorskiego.

B. WYSTAWY CZASOWE W GMACHU MUZEUM

1. **Temat muzyczny w grafice współczesnej — wystawa międzynarodowa** (kontynuacja z 1969 r.) — 1—11.I.1970 r.; 443 zwiedzających, w tym 11 wycieczek z 309 uczestnikami.
2. **Temat muzyczny we współczesnym malarstwie — wystawa międzynarodowa** (kontynuacja z 1969 r.) — 1—11.I.1970 r.; 443 zwiedzających, w tym 11 wycieczek z 309 uczestnikami.
3. **Medale, medaliony i plakiety Edwarda Gorola** (kontynuacja z 1969 r.) — 1—13.I.1970 r.; 646 zwiedzających, w tym 13 wycieczek z 339 uczestnikami.
4. **Okres cierpień i walki 1939—1945 w malarstwie, grafice, rysunku i rzeźbie** — 3.III.—15.IV.1970 r.; 4.027 zwiedzających, w tym 80 wycieczek z 2.549 uczestnikami.
5. **Grudziądz 1945 w fotografii** — 6—31.III.1970 r.; 2.995 zwiedzających, w tym 67 wycieczek z 2.323 uczestnikami.
6. **Generał Karol Świerczewski-Walter** — 19.IV.—14.VI.1970 r.; 4.228 zwiedzających, w tym 100 wycieczek z 3.190 uczestnikami.
7. **Malarstwo Kazimierza Śramkiewicza** — 16.V.—9.VI.1970 r.; 1.943 zwiedzających, w tym 39 wycieczek z 1.617 uczestnikami.
8. **Lenin a polski ruch rewolucyjny** — 17—30.VI.1970 r. (przedłużona na lipiec br.); 1.350 zwiedzających, w tym 36 wycieczek z 1.269 uczestnikami.



Władysław Lica — „Św. Rodzina z Chrystusem” (olcha) —
z nowych nabytków Muzeum

C. WYSTAWY RUCHOME NA TERENIE MIASTA

I. KLUB PRZY UL. 6 MARCA

1. **Grafika Stanisława Bręczkowskiego** (kontynuacja z 1969 r.); 1.I.—10.III.1970 r.; 1.480 zwiedzających.
2. **Temat muzyczny w grafice Stanisława Borysowskiego**; 1.IV.—8.VI. 1970 r.; 800 zwiedzających.

MYSŁU SPOŻYWCZEGO I CUKROWNICZEGO

II. KLUB MIĘDZYAKŁADOWY ZW. ZAW. PRACOWNIKÓW PRZE-

1. **Grafika Stanisława Łuczaka** (kontynuacja z 1969 r.); 1.I.—31.III.1970 r.; 1.400 zwiedzających.
2. **Grafika Stanisława Brzęczkowskiego** 7.IV.—30.VI.1970 r. — 3.620 zwiedzających.

III. KLUB PRZY UL. BEMA

1. **Lenin w Polsce** (kontynuacja z 1969 r.); 1.I.—4.II.1970 r.; 1.450 zwiedzających.
2. **Szlakiem Wału Pomorskiego — grafika Stanisława Brzęczkowskiego** 5.II.—26.VI.1970 r.

IV. KLUB „BETONY” PRZY UL. ŚWIERCZEWSKIEGO

1. **Akwarele Stanisława Masłowskiego w reprodukcji** (kontynuacja z 1969 r.); 1.I.—31.III.1970 r.; 3.700 zwiedzających.

V. KLUB PRZY UL. JAGIELLOŃCZYKA

1. **Lenin w Polsce**; 27.III.—5.V.1970 r.; 1.000 zwiedzających.
2. **Grudziądz 1945 w fotografii**; 4.IV.—5.V.1970 r.; 1.500 zwiedzających.
3. **Grudziądz w grafice Cecylii Wiśniewskiej**; 15.IV.—30.VI.1970 r. 1.000 zwiedzających.

VI. KLUB POLIGRAFA PRZY PL. WOLNOŚCI

1. **Grudziądz w grafice Cecylii Wiśniewskiej**; 13.V.—17.VI.1970 r. 2.000 zwiedzających.

VII. LICEUM EKONOMICZNE

1. **Sztuka Dalekiego Wschodu** (kontynuacja z 1969 r.; 1.I.—24.II.1970 r.; 104 zwiedzających.
2. **Militaria ze zbiorów grudziądzkiego Muzeum**; 24.II.—12.VI.1970 r. 1.096 zwiedzających.
3. **Lenin w Polsce**; 14.V.—16.VI.1970 r.; 900 zwiedzających.

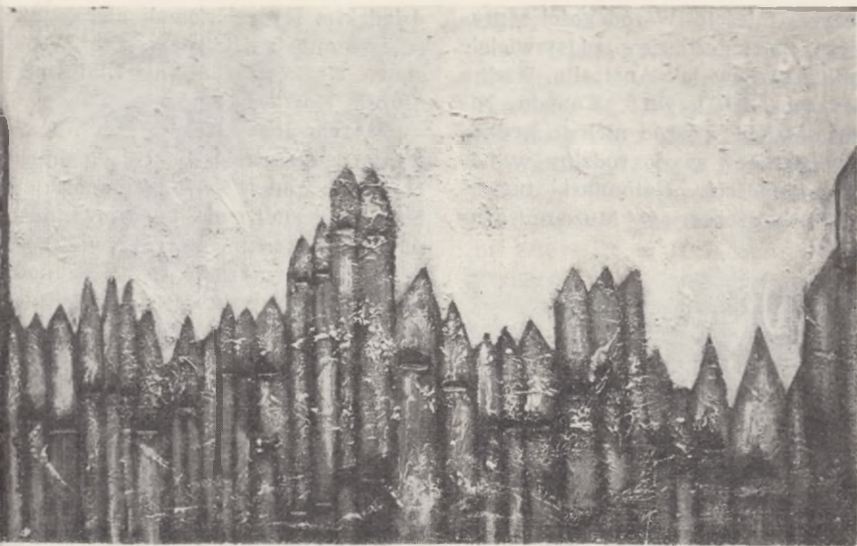
VIII. II LICEUM OGÓLNOKSZTAŁCĄCE

1. **Grafika Okręgu Bydgoskiego ZPAP**; 23—25.V.1970 r.; 450 zwiedzających.
2. **Grudziądz 1945 w fotografii**; 23—25.V.1970 r.; 450 zwiedzających.

D. WYSTAWY RUCHOME POZA GRUDZIĄDZEM

I. SZKOŁA PODSTAWOWA W MOKREM, POW. GRUDZIĄDZ

1. **Malarstwo Aleksandra Gieryskiego w reprodukcji** (kontynuacja z 1969 r.); 1.I.—31.III.1970 r. — (frekwencja doliczona do ubiegłorocznej).



J. Puciata — „Kompozycja” (olej) — z nowych nabytków Galerii Współczesnego Malarstwa Pomorskiego

II. SZKOŁA PODSTAWOWA W DUSOCINIE, POW. GRUDZIĄDZ

1. **Malarstwo Augusta Macke'a w reprodukcji**; 5.I.—30.VI.1970 r.; 284 zwiedzających.

III. MUZEUM NA ZAMKU W KWIDZYNIE

1. **Galeria Współczesnego Malarstwa Pomorskiego** (kontynuacja z 1969 r.); 1.I.—12.II.1970 r.; 876 zwiedzających.

Tak więc frekwencja zwiedzających zbiory grudziądzkiego Muzeum na wszystkich wystawach — stałych, czasowych i ruchomych — wyniosła w **I półroczu 1970 r. ogółem 37.735 osób**. Na tę cyfrę składają się: **10.275 zwiedzających w gmachu Muzeum** (w tym 231 wycieczek z 8.493 uczestnikami) oraz **27.460 zwiedzających wystawy poza stałym terenem ekspozycyjnym** — w różnych punktach miasta i powiatu.

◀ W dniu 8 lipca br. została zamknięta czasowa wystawa sprowadzona z Muzeum Historii Polskiego Ruchu Rewolucyjnego w Warszawie, zatytułowana „Lenin a polski ruch rewolucyjny”. W okresie 19 dni ekspozycyjnych (od 17 czerwca do 8 lipca br.) zwiedziło ją ogółem 1514 osób,

w tym 40 wycieczek (z przewagą wycieczek szkolnych) z 1391 uczestnikami.

◀ Tegoroczny sezon wakacyjny — podobnie jak co roku — ściągął do Muzeum wzmogoną liczbę turystów z całej Polski oraz przybyszów zagranicznych, zatrzymujących się w

naszym mieście. Wśród gości zagranicznych znaleźli się przedstawiciele takich krajów jak Australia, Wielka Brytania, NRD, NRF, Kanada, Nigeria. Wielu spośród nich to krewni odwiedzający swoje rodziny w naszym mieście. Natomiast turyści polscy goszczący w Muzeum gru-



Władysław Lica — „Kaszubka” (olcha) —
z nowych nabytków Muzeum

dziażdżkim reprezentowali nieraz tak odległe miasta jak Wałbrzych, Wrocław, Kraków, Lublin, Białystok, Słupsk, Koszalin, Szczecin.

◀ Archeolog naszego Muzeum mgr Ryszard Boguwolski w ciągu lipca br. uczestniczył w ogólnopolskiej archeologicznej akcji ratowniczej nad jez. Pakoskim w Janikowie (koło Inowrocławia). Prace te — pod auspicjami Instytutu Historii Kultury Materialnej PAN — miały na celu przebadanie 50 stanowisk archeologicznych położonych nad jeziorem, na którym wkrótce nastąpi spiętrzenie wód. Uczestniczyli w nich archeolodzy z różnych ośrodków. Mgr Ryszard Boguwolski na wyznaczonym obszarze odkrył dwie budowle typu półziemiankowego oraz liczne fragmenty naczyń glinianych.

W ciągu sierpnia br. kontynuowano prace wykopaliskowe na stanowisku 2 w Grucznie, pow. Świecie n. Wisłą. Współuczestnikami tych badań byli antropolodzy z UMK w Toruniu.

Wrzesień br. przeznaczony był na badania ratownicze na grodzisku wczesnośredniowiecznym w Michałowie koło Brodnicy. Prace prowadzono wspólnie z Katedrą Archeologii UMK w Toruniu. Głównym celem wyprawy było zbadanie terenów wokół przystani na Drwęcy. Jednak wysoki stan wody, utrzymujący się od dłuższego czasu, nie pozwolił na sfinalizowanie tych prac. Będą one kontynuowane w roku przyszłym. Tegoroczne badania pozwoliły określić chronologię grodziska na XI—XIII wiek.

◀ W trzecim kwartale br. gruzdziażdżkie Muzeum powiększyło swoje zbiory sztuki współczesnej o nowy

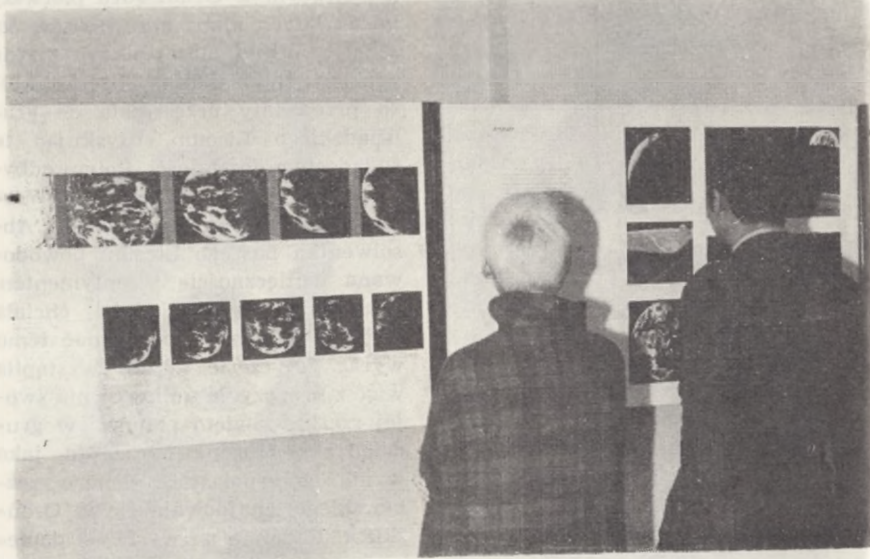


cenny nabytek. Jest to zakupiona przez Ministerstwo Kultury i Sztuki dla grudziądzkiej Galerii rzeźba ceramiczna pt. „Święto plonów”, wykonana przez współczesną rzeźbiarkę z Warszawy Janinę Mirecką. Interesujący jest sposób uzyskania tej rzeźby przez Muzeum. Otóż w maju br. odbył się w II Liceum Ogólnokształcącym w Grudziądzu pierwszy po 50 latach zjazd absolwentów tej szkoły. Wśród uczestników zjazdu znalazła się też Janina Mirecka, która przed laty uczęszczała do grudziądzkiego Liceum, uzyskując tu świadectwo dojrzałości. Potem odbyła wyższe studia artystyczne w Warszawie i tam mieszka do dzisiaj. Absolwentka naszego Liceum powodowana wdzięcznością i sentymentem dla miasta swej młodości, chciała w jakiś widoczny sposób dać temu wyraz. W czasie zjazdu wystąpiła więc z propozycją umieszczenia swojej rzeźby „Święto plonów” w grudziądzkim Muzeum. Praca ta, jako wynik ogólnopolskiego pleneru rzeźbiarskiego, znajdowała się w Orońsku k. Radomia na wystawie poplenerowej. Spotkała się z dużym uznaniem jurorów i została zakwalifikowana do zakupu. Dzięki inicjatywie autorki rzeźba — zakupiona przez Min. Kultury i Sztuki — znalazła się w grudziądzkim Muzeum. Praca ta przedstawia młodą dziewczynę w odświętnym ludowym stroju, trzymającą na ozdobnej serwecie bochen chleba — symbol urodzaju i święta plonów.

J. Mirecka — „Święto plonów” (rzeźba ceramiczna) — z nowych nabytków Muzeum

◀ Rok kulturalno-oświatowy 1970/71 rozpoczął się w naszym Muzeum z dniem 30 września 1970, inaugurując równocześnie miejskie „Dni Astronautyki”, organizowane przez Polskie Towarzystwo Miłośników Astronomii. W dniu tym w gmachu Muzeum odbyło się uroczyste posiedze-

nie Komitetu Obchodów Kopernikowskich, z udziałem miejskich władz partyjnych i administracyjnych. Po obradach Komitetu wyświetlono barwny film radziecki o lotach statków kosmicznych. Następnie odbyła się uroczystość otwarcia wystawy pn. „Ziemia oglądana z



Plansze z wystawy „Ziemia oglądana z Kosmosu”

Kosmosu”, sprowadzonej z Muzeum Ziemi PAN w Warszawie. Aktu otwarcia wystawy dokonał Przewodniczący Prezydium PRN w Grodzianku Antoni Wesołowski. Po ekspozycji oprowadzała autorka scenariusza — dr Krystyna Nawara z Muzeum Ziemi PAN, która wraz z artystką M. Kobyłką, autorem opracowania plastycznego wystawy, przybyła specjalnie na tę okazję do Gro-

dzianka. Licznie zebrani goście — dzięki fachowemu wyjaśnieniu dr K. Nawary — z zainteresowaniem obejrzeni przedstawione materiały. Wystawa „Ziemia oglądana z Kosmosu” od pierwszego dnia jej otwarcia przyciąga tłumy zwiedzających, głównie wycieczki młodzieży szkolnej.

(bos)

wydawnictwa

nadesłane

Andrusiak W. i 2 in. — Bibliografia Pomorza Gdańskiego za rok 1966 i 1967, Gdańsk 1969, 1970 (dar Biblioteki Miejskiej Polskiej Akademii Nauk w Gdańsku).

Bohdziewicz L. — Brzeg morski, Warszawa 1970 (dar Muzeum Ziemi PAN w Warszawie).

Chabros T., Ślusarski Z. — Muzea Lubelszczyzny, Lublin, 1969 (dar Muzeum Okręgowego w Lublinie).

Die Oberbank Linz — Präsentationen im Jubiläumsjahr 1969 Stadtmuseum Linz in den Räumen der Oberbank, Linz 1969 (dar Stadtmuseum w Linzu n. Dunajem — Austria).

Ewa Cofalik-Dobosz, Marian Matocha, Bogdan Frydrychowicz — malarstwo, katalog, Sopot 1970 (dar BWA w Sopocie).

Fotografika — Marian Murmań, katalog, Sopot 1970 (dar jw.).

Grabowska I. — Broń w dawnych wiekach, katalog, Malbork 1970 (dar Muzeum Zamkowego w Malborku).

Grafika Waltera Napieralskiego, katalog, Sopot 1970 (dar BWA w Sopocie).

Heweliusz J. — Epistola ad amicum de cometa anno 1677 Gedani observato, Gdańsk 1969 (dar Biblioteki Miejskiej PAN w Gdańsku).

Jadwiga Karwacka — malarstwo, Sopot 1970 (dar BWA w Sopocie).

Krystyna Skupin — malarstwo, Sopot 1970 (dar jw.).

Kwiatkowski S. — Gipsy, Warszawa 1970 (dar Muzeum Ziemi PAN w Warszawie).

Marek Sapetto, Wiesław Szamborski — malarstwo, Sopot 1970 (dar BWA w Sopocie).

Maria Fietkiewicz — malarstwo, ceramika, płaskorzeźba; Piotr Gogolewski — malarstwo, rzeźba, płaskorzeźba, Sopot 1970 (dar jw.).

Maryńska T. — O gadach bez sensacji, Warszawa 1970 (dar Muzeum Ziemi PAN w Warszawie).

Wiklewska J. — Kilka milionów lat historii lasów, Warszawa 1970 (dar jw.).

Wolska J. — Zabytkowe kafle w Muzeum w Jarosławiu, katalog, Rzeszów 1969 (dar Muzeum Okręgowego w Rzeszowie).

Pomorzanie Gdańskie, t. 6 — Kociewie, Gdańsk 1969 (dar Biblioteki Miejskiej PAN w Gdańsku).

Profesor Eleonora Plutyńska i jej krąg, katalog, Warszawa 1970 (dar Muzeum Historii Włókiennictwa w Łodzi).

Pracownik Białostocki, t. 9, Białystok 1970 (dar Muzeum w Białymstoku).

Pracownik Muzeum w Toruniu, t. 4, Toruń 1969 (dar Muzeum Okręgowego w Toruniu).

Pracownik Olsztyński, t. 9, Olsztyn 1970 (dar Muzeum Mazurskiego w Olsztynie).

Pracownik Skupin — collages, Sopot 1970 (dar BWA w Sopocie).

Pracownicy Muzeum w Wałbrzychu — Informator, Wałbrzych 1970 (dar Muzeum w Wałbrzychu).

Pracownicy Muzeum w Grodzisku Mazowieckim, t. 1 i 2 in. — Archeologia (składanka), Grodzisk Mazowiecki 1970 (dar Muzeum Regionalnego PTTK w Grodzisku Mazowieckim).

Pracownicy Muzeum Lenina w Warszawie, t. 1 i 2 in. — Wystawa malarstwa Włodzimierza Zakrzewskiego (W-wa) ze zbiorów Muzeum Lenina w Warszawie, katalog, Gdańsk 1970 (dar Muzeum Pomorskiego w Gdańsku).



Jan Gajdowski — „Skrzypaczka” i „Kleryk z krzyżem” (olcha) — z nowych nabytków Muzeum

- Olgiard Truszyński — wystawa rzeźby, Sopot 1970 (dar BWA w Sopocie).
- XIII settimana dei musei, 12—19 aprile 1970, Galleria Nazionale d'Arte Moderna, Rzym 1970 (dar Galleria Nazionale d'Arte Moderna w Rzymie).
- Wystawa malarstwa Krzysztofa Candra, katalog, Toruń 1970 (dar autora).
- Wystawa marynistyczna, katalog, Toruń 1970 (dar Klubu Międzynarodowej Prasy i Książki „Ruch” w Toruniu).
- Ziemia Gdańska w malarstwie — w 25-lecie wyzwolenia Sopotu, katalog, Sopot 1970 (dar BWA w Sopocie).
- Zofia Morasz-Skonka — malarstwo, Sopot 1970 (dar jw.).
- Żyrardów w okresie 25 lat Polski Ludowej, Żyrardów 1970 (dar Muzeum Historii Ruchu Robotniczego miasta Żyrardowa).

Redaguje Kolegium. Nakład 500 egz.

Wydawca: Muzeum w Grudziądzu, ul. Wodna 3/5, tel. 31-39, 66-34

Grudziądzkie Zakłady Graficzne, Grudziądz, plac Wolności 5 — 500 egz. — Zam. 5339
P-8/2532