

informator

MUZEUM W GRUDZIĄDZU

MUZEUM UNIWERSYTETAMI KULTURY*

Rok XI, nr 4 (86)

październik—grudzień 1970 r.

* winieta zastępcza

Muzeum w Grudziądzu jest otwarte: we wtorki w godz. 10.00—18.00, w środy, czwartki, piątki i soboty w godz. 10.00—15.00, w niedziele i święta w godz. 10.00—14.00. W poniedziałki i dni poświęczone Muzeum jest zamknięte. We wtorki wstęp bezpłatny. W pozostałe dni opłata wynosi: normalna — 4 zł, ulgowa — 2 zł, a dla młodzieży szkolnej i wojska w grupach powyżej 10 osób — 1 zł od osoby.



Zdj. nr 1. Bąkowo, pow. Świecie n.Wisłą. Grób skrzynkowy (patrz art. „Grób skrzynkowy kultury pomorskiej w Bąkowie, pow. Świecie n.Wisłą”, s. 62)

wystawy stałe

- + PRADZIEJE ZIEMI CHEŁMIŃSKIEJ (z działem wykopalisk z Gruczna, pow. Świecie n. Wisłą).
- + KULTURA MATERIALNA OKOLIC

GRUDZIĄDZA (w formie zmagazynowanej).

- + GALERIA WSPŁCZESNEGO MALARSTWA POMORSKIEGO.

wystawy czasowe

BIEDERMEIER. Wystawa czasowa ze zbiorów Muzeum Okręgowego w Toruniu, prezentująca ogólnie styl biedermeierowski (poprzez meble, twórczość plastyczną, detale stroju i bibeloty) oraz przedstawiająca go jako epokę w Polsce (poprzez grafikę, broń, numizmaty, literaturę). Całość — złożona wyłącznie z oryginałów — jest dostępna grudziądzkiej publiczności od dnia 7 lipca 1970 r.

ZIEMIA OGLĄDANA Z KOSMOSU. Wystawa ze zbiorów Muzeum Ziemi PAN

w Warszawie otwarta w grudziądzkim Muzeum w związku z ogólnomiejską inauguracją „Dni Astronautyki”. Poprzez bogaty materiał fotograficzny ukazywała aktualny stan wiedzy o naszej planecie, wzbogacony spojrzeniem na nią z Kosmosu. Do wystawy wykorzystano dokumentarne zdjęcia Ziemi wykonane podczas lotów różnych statków kosmicznych (amerykańskich i radzieckich). Ekspozycja była czynna w salach Muzeum od 30 września do 8 listopada 1970 r.



Fragment wystawy książki społeczno-politycznej w naszym Muzeum

WYSTAWA POKONKURSOWA PRAC PLASTYKÓW-AMATORÓW. Wystawa prac malarskich, graficznych i rysunkowych grudziądzkich artystów-amatorów, zgłoszonych i wyróżnionych w IV konkursie plastycznym Kujawsko-Pomorskiego Towarzystwa Kulturalnego. Ekspozycja — złożona z 75 prac — była dostępna dla zwiedzających w okresie od 15 listopada do 6 grudnia 1970 r. i należała do jednej z imprez zorganizowanych w ramach Dekady „Gazety Pomorskiej”.

WYSTAWA KSIĄŻKI SPOŁECZNO-POLITYCZNEJ. Wielka ekspozycja książek o tematyce społecznej i politycznej pod hasłem „Człowiek — Świat — Polityka”, zorganizowana wspólnie z Domem Książki z Bydgoszczy z okazji tegorocznej Dekady Książki Społeczno-Politycznej.

Składało się na nią kilkaset tytułów książek, zaprezentowanych zwiedzającym w kilkudziesięciu działach (np. współczesne wydarzenia polityczne, walka z faszyzmem, sprawy międzynarodowe — Wietnam, Izrael, NRF, walka o pokój, problematyka społeczna). Ekspozycja była czynna w dniach od 20 listopada do 6 grudnia 1970 r.

RYUNKI BOGDANA KRASNIEWSKIEGO. Indywidualna wystawa prac rysunkowych absolwenta Wydziału Sztuk Pięknych UMK w Toruniu, otwarta w salach grudziądzkiego Muzeum dnia 19 grudnia 1970 r. Autor — grudziądzanin z pochodzenia — prezentuje widzom 14 rysunków, powstałych w dwu minionych latach. Wystawa będzie dostępna także w styczniu przyszłego roku.

wystawy



ruchome

- I. KLUB MIĘDZYAKŁADOWY ZW. ZAW. PRACOWNIKÓW PRZEMYSŁU CUKROWNICZEGO I SPOŻYWCZEGO W GRUDZIĄDZU
 1. Temat muzyczny w grafice Stanisława Borysowskiego (kontynuacja) — 1.X—31.XII.1970 r.
- II. KLUB PRZY UL. BEMA W GRUDZIĄDZU
 1. Grafika Okręgu Bydgoskiego ZPAP (kontynuacja) — 1.X—31.XII.1970 r.
- III. KLUB POLIGRAFA PRZY PL. WOLNOŚCI W GRUDZIĄDZU
 1. Malarstwo Aleksandra Gierymskiego w reprodukcji (kontynuacja) — 1.—21.X.1970 r.
- IV. II LICEUM OGÓLNOKSZTAŁCĄCE W GRUDZIĄDZU
 1. Grafika Stanisława Brzęczkowskiego — 9—31.XII.1970 r.
- V. TECHNIKUM ROLNICZE W GRUDZIĄDZU
 1. Lenin w Polsce — 24.X—12.XI.1970 r.
 2. Malarstwo Aleksandra Gierymskiego w reprodukcji — 14.XI—16.XII.1970 r.
 3. Grafika Stanisława Brzęczkowskiego — 17.—31.XII.1970 r.
- VI. SZKOŁA PODSTAWOWA W DUSOCINIE, POW. GRUDZIĄDZ
 1. Grafika Stanisława Brzęczkowskiego — 1.X—31.XII.1970 r.
- VII. MUZEUM NA ZAMKU W KWIDZYNIE
 1. Malarstwo Tymona Niesiołowskiego — od 24 grudnia 1970 r.

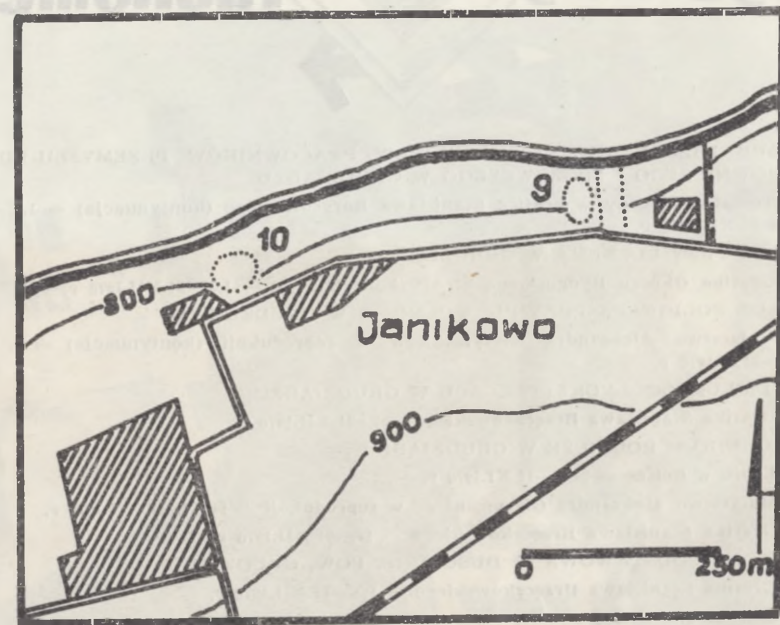
Sprawozdanie z badań archeologicznych na osadzie średniowiecznej w Janikowie, pow. Inowrocław

Archeologiczne prace wykopaliskowe na stanowisku 9 w Janikowie — prowadzone w związku z planowanym spiętrzeniem wód na jeziorze Pakoskim — trwały od 1 do 27 lipca 1970 r. Ze względu na swój ratowniczy charakter finansowane były przez Wojewódzkiego Konserwatora Zabytków w Bydgoszczy. Pracami tymi kierował w terenie autor sprawozdania pod nadzorem naukowym prof. dra Kazimierza Żurowskiego.

Stanowisko 9 znajduje się na terenie gruntów PGR Janikowo, w odległości 650 m na zachód od za-

budowań Osiedla Rolnego „Zgoda” (ryc. nr 1). Zajmuje ono wyniosłość morenową przy południowym brzegu jeziora Pakoskiego.

Badaniami objęto północną część osady, bezpośrednio zagrożoną przez zalanie. W tym celu wytyczono wykop zwiadowczo-sondżowy o wymiarach 2,5×40 m dla zorientowania się w charakterze stanowiska. Rezultatem tych prac było odstonięcie i wyeksploatowanie 4 jam odpadkowych, które zalegały na głębokości ca 60—70 cm. W rzucie poziomym miały kształt w przybliżeniu



Ryc. nr 1. Janikowo, pow. Inowrocław. Plan sytuacyjny osady

owalny o wymiarach wahających się w granicach 1 m × 1 m (jamy nr 2, 3, 4) (ryc. nr 2). Tylko jama nr 1 posiadała kształt w przybliżeniu prostokątny o wymiarach 2,5×2 m w jej górnej partii i 2,1×1,8 m u podstaw (ryc. nr 2). Zachowana miąższość wszystkich odkrytych obiektów wahała się w granicach 40—60 cm.

Jamy te zostały w znacznym stopniu zniszczone przez intensywne i długotrwałe prace polowe oraz denudację pochyłego terenu.

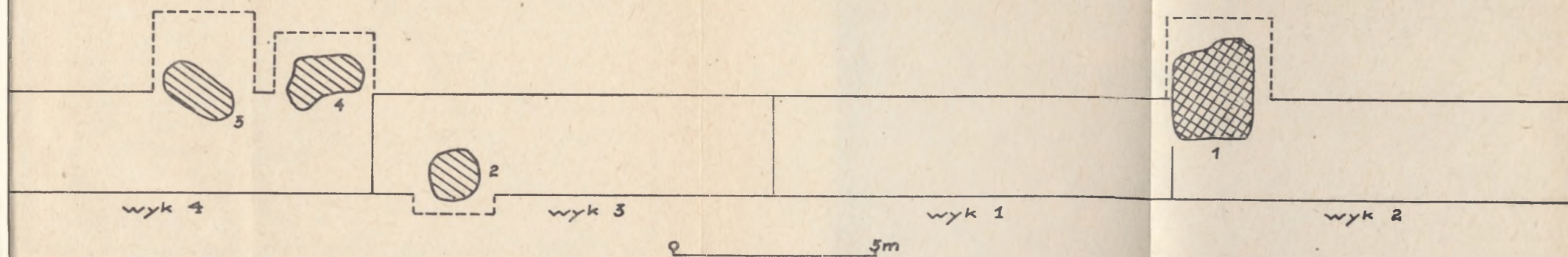
Wypełnisko jam stanowiła ciemnoszara przemieszana z gliną ziemia, ceramika, węgle drzewne oraz kamienie polne, często noszące ślady działania ognia. W przebadanej przestrzeni między poszczególnymi jamami, szczególnie w wykopie 3 i 4, nie stwierdzono śladów warstwy kulturowej. Ruchomy materiał archeologiczny występował jedynie w płytkiej warstwie czarnej oraz w rejonie zasięgu poszczególnych obiektów. W wykopie 1 i 2 występowanie materiału archeologicznego było raczej znikome. Zjawisko to zdaje się

wskazywać, iż mamy tu do czynienia z typową osadą jednowarstwową.

Materiał zabytkowy reprezentowany jest jedynie przez fragmenty naczyń glinianych. Niewielki jednak procent stanowią fragmenty charakterystyczne — przydenne i wylewy. Głównie występują fragmenty niecharakterystyczne, pochodzące z brzuśców naczyń. W materiale ceramicznym przeważają naczynia całkowicie toczone na kole, wykonane z gliny, z niewielką domieszką drobnoziarnistego piasku. Profile ich są esowate, wylewy przeważnie mocno wywinięte na zewnątrz, krawędzie zaokrąglone. Typowy ornament to żłobkowanie i linie poziome. Fragmenty te reprezentują różne typy naczyń: garnki, dzbany, misy oraz pewną grupę wyrobów o nieokreślonej funkcji.

Ścisłe wyznaczenie ram chronologicznych osady w Janikowie jest poważnie utrudnione z uwagi na brak innych materiałów zabytkowych poza ceramiką, którą roboczo można datować na XIV—XV wiek.

RYSZARD BOGUWOLSKI



Ryc. nr 2. Janikowo, pow. Inowrocław. Plan rozmieszczenia wykopów z naniesionymi obiektami archeologicznymi

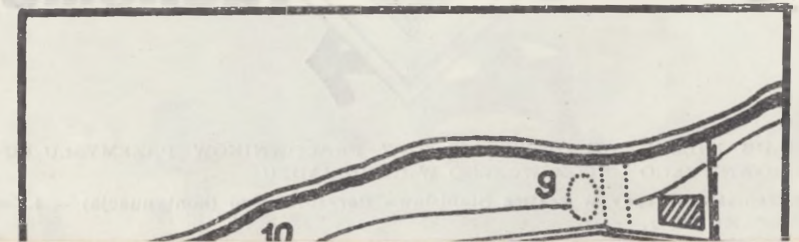
Sprawozdanie z badań archeologicznych na osadzie średniowiecznej w Janikowie, pow. Inowrocław

Archeologiczne prace wykopaliskowe na stanowisku 9 w Janikowie — prowadzone w związku z planowanym spiętrzeniem wód na jeziorze Pakoskim — trwały od 1 do 27 lipca 1970 r. Ze względu na swój ratowniczy charakter finansowane były przez Wojewódzkiego Konserwatora Zabytków w Bydgoszczy. Pracami tymi kierował w terenie autor sprawozdania pod nadzorem naukowym prof. dra Kazimierza Żurowskiego.

Stanowisko 9 znajduje się na terenie gruntów PGR Janikowo, w odległości 650 m na zachód od za-

budowań Osiedla Rolnego „Zgoda” (ryc. nr 1). Zajmuje ono wyniosłość morenową przy południowym brzegu jeziora Pakoskiego.

Badaniami objęto północną część osady, bezpośrednio zagrożoną przez zalanie. W tym celu wytyczono wykop zwiadowczo-sondażowy o wymiarach 2,5×40 m dla zorientowania się w charakterze stanowiska. Rezultatem tych prac było odsłonięcie i wyeksploatowanie 4 jam odpadkowych, które zalegały na głębokości ca 60—70 cm. W rzucie poziomym miały kształt w przybliżeniu



owalny o wymiarach wahających się w granicach 1 m × 1 m (jamy nr 2, 3, 4) (ryc. nr 2). Tylko jama nr 1 posiadała kształt w przybliżeniu prostokątny o wymiarach 2,5 × 2 m w jej górnej partii i 2,1 × 1,8 m u podstaw (ryc. nr 2). Zachowana miąższość wszystkich odkrytych obiektów wahała się w granicach 40—60 cm.

Jamy te zostały w znacznym stopniu zniszczone przez intensywne i długotrwałe prace polowe oraz denudację pochyłego terenu.

Wypełnisko jam stanowiła ciemnoszara przemieszana z gliną ziemia, ceramika, węgle drzewne oraz kamienie polne, często noszące ślady działania ognia. W przebadanej przestrzeni między poszczególnymi jamami, szczególnie w wykopie 3 i 4, nie stwierdzono śladów warstwy kulturowej. Ruchomy materiał archeologiczny występował jedynie w płytkiej warstwie czarnej oraz w rejonie zasięgu poszczególnych obiektów. W wykopie 1 i 2 występowanie materiału archeologicznego było raczej znikome. Zjawisko to zdaje się

wskazywać, iż mamy tu do czynienia z typową osadą jednowarstwową.

Materiał zabytkowy reprezentowany jest jedynie przez fragmenty naczyń glinianych. Niewielki jednak procent stanowią fragmenty charakterystyczne — przydenne i wylewy. Głównie występują fragmenty niecharakterystyczne, pochodzące z brzuśców naczyń. W materiale ceramicznym przeważają naczynia całkowicie toczone na kole, wykonane z gliny, z niewielką domieszką drobnoziarnistego piasku. Profile ich są esowate, wylewy przeważnie mocno wywinięte na zewnątrz, krawędzie zaokrąglone. Typowy ornament to żłobkowanie i linie poziome. Fragmenty te reprezentują różne typy naczyń: garnki, dzbany, misy oraz pewną grupę wyrobów o nieokreślonej funkcji.

Ścisłe wyznaczenie ram chronologicznych osady w Janikowie jest poważnie utrudnione z uwagi na brak innych materiałów zabytkowych poza ceramiką, którą roboczo można datować na XIV—XV wiek.

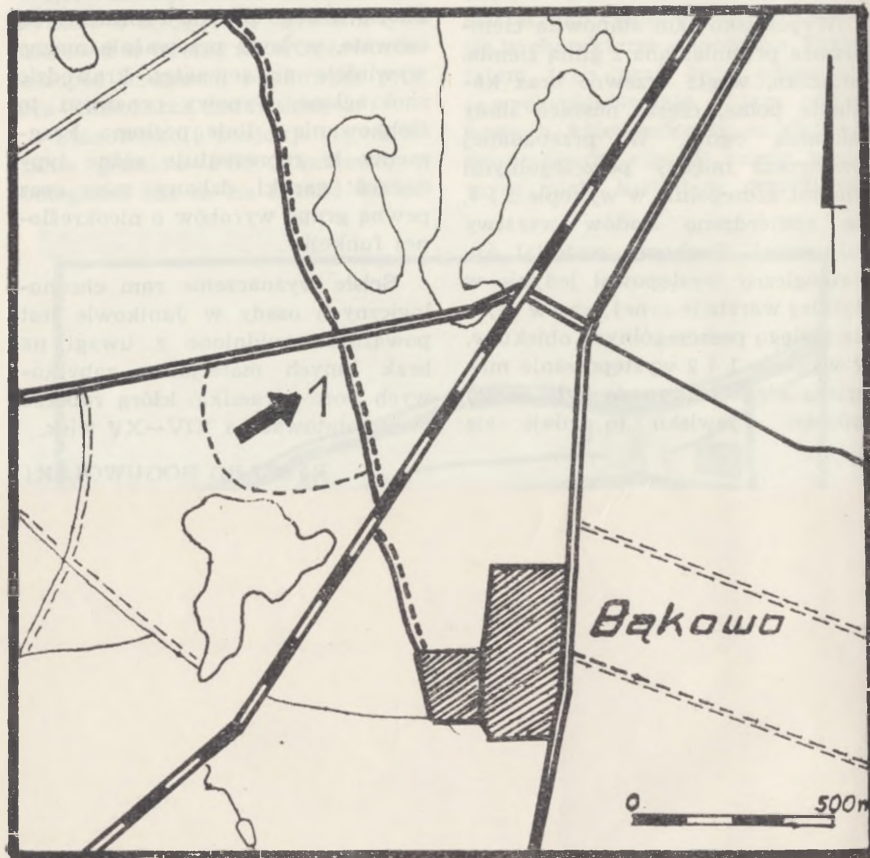
RYSZARD BOGUWOLSKI

Grób skrzynkowy kultury pomorskiej w Bąkowie, pow. Świecie n. Wisłą

W kwietniu 1969 r. Muzeum w Grudziądzu zostało powiadomione przez kierownictwo PGR w Bąkowie, pow. Świecie n. Wisłą o przypadkowym odkryciu grobu skrzynkowego, dokonany przez robotników w dniu 27 kwietnia podczas prac polowych. Przybyły na miejsce

następnego dnia pracownik Muzeum zastał skrzynię grobową, częściowo rozebraną, ze zniszczonym inwentarzem grobowym.

Stanowisko to zlokalizowane jest na małym wzniesieniu morenowym, w odległości 650 m na północny za-



Ryc. nr 3. Bąkowo, pow. Świecie n. Wisłą. Plan sytuacyjny cmentarzyska

chód od zabudowań PGR w Bąkowie i 100 m na południe od drogi z Warlubia do Bąkowskiego Młyna (ryc. nr 3). Grób usytuowany był dłuższą osią w kierunku N—S, z niewielkimi odchyleniami na wschód. Pierwotnie przykryty był dwiema dużymi łupanymi płytami, kształtu prostokątnego. Większa posiadała wymiary 120×110 cm, mniejsza 95×90 cm. Po zdjęciu pokryw ukazała się kamienna podłużna skrzynia grobowa, długości 180 cm i największej szerokości 120 cm (zdj. nr 1). Przeciętna głębokość grobu wynosiła 55 cm. Z trzech stron skrzynię zamykały pojedyncze płyty piaskowca, szczególnie przylegające w narożnikach, umocnione od zewnątrz dużymi kamieniami (zdj. nr 2). Natomiast z jednej strony, północnej, zamknięto ją jedną dużą płytą o szerokości 20 cm. Komora grobowa posiadała kształt prostokąta, o długości 155 cm i szerokości: w części północnej — 80 cm, w południowej — 75 cm. Wypełniała ją po pułap brunatna ziemia. Według relacji przypadkowych odkrywców zniszczone zostały — w czasie dzikiej penetracji — cztery popielnice i jedna przystawka grobowa. Z zachowanych fragmentów można było stwierdzić, że były to duże naczynia, o formach baniastych lub jajowatych, z krótką cylindryczną szyjką, o brzegach nieznacznie wychylonych na zewnątrz, z gładzoną lub chropowatą powierzchnią, koloru ceglastego.

W konsekwencji naruszenia grobu przez miejscową ludność eksploatacja pozostałych pięciu popielnic i trzech przystawek grobowych była bardzo utrudniona. W rezultacie jedynie dwa naczynia udało się wydobyc w całości.

Popielnica 1 kształtu baniastego, o lekko zaznaczonej wydłużonej szyjce, zwężającej się ku otworowi, z brzegiem nieznacznie wychylonym na zewnątrz. Powierzchnia gładzona, jasnobrunatna.

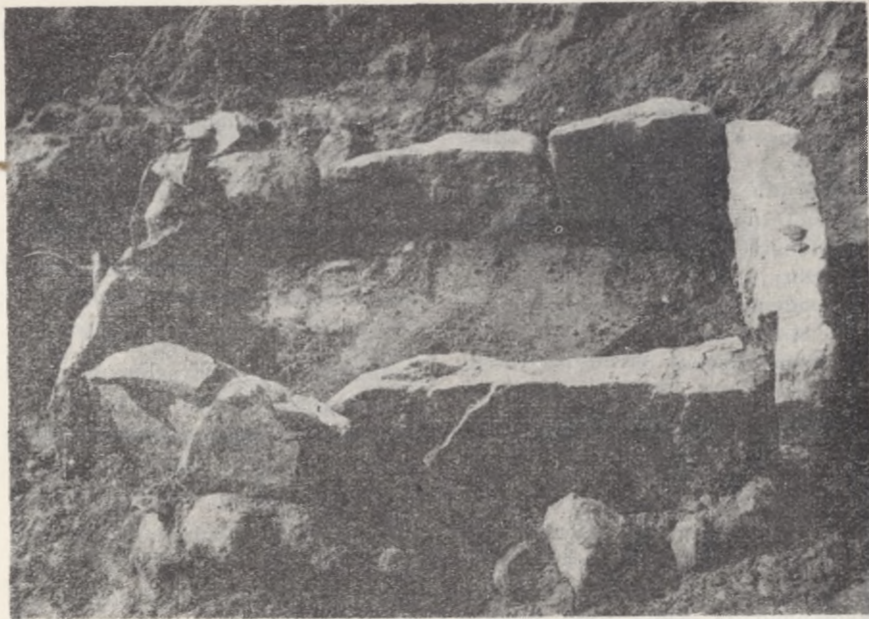
Popielnica 2 z brzuścem jajowatym, o krótkiej, stożkowej szyjce. Powierzchnia gładzona, brunatna.

Popielnica 3 w przybliżeniu dwustożkowata, z zaokrąglonym załomem brzuśca, krótką, lekko zwężającą się ku górze szyjką. Przebiegiem szyjki w brzusiec podkreślone załomem. Powierzchnia brzuśca chropowata, szyjki wygładzona. Po wydobyciu z komory grobowej rozsypała się. Udało się zrekonstruować jej dolną część.

Popielnica 4 to fragment z zachowaną górną częścią, o dość wysokiej stożkowej szyjce, z zaokrąglonym, nieco wychylonym brzegiem. Brzusiec kulisty, u nasady szyjki niewielki guzek. Powierzchnia gładzona, brunatna.

Popielnica 5 dwustożkowata, z zaokrąglonym załomem brzuśca, wysoką szyjką, oddzieloną od chropowatego brzuśca.

Każda z wymienionych popielnic wypełniona była w 2/3 przepalonymi kośćmi ludzkimi. Po wyeksplorowaniu popielnic stwierdzono, że dno komory grobowej tworzyły drobne dopasowane płyty piaskowca, a na nich leżały małe kamienie polne, tworzące podstawę dla den popielnic.



Zdj. nr 2. Bąkowo, pow. Swiecie n. Wisłą. Obstawa kamienna grobu skrzynkowego

Chronologię grobu, w cparciu o jego charakterystyczną formę skrzynkową z pochówkami zbiorowymi i ceramiką naczyniową, należy łączyć z ludnością kultury pomorskiej, a datować go można na wczesny i środkowy okres lateński.

Podobne dwa groby skrzynkowe z tej miejscowości odkryto również przypadkowo już w II połowie

XIX w.¹⁾. Choć lokalizacja tych grobów jest niedokładna można przypuszczać, że pochodzą one wszystkie z jednego cmentarzyska. W celu stwierdzenia, czy odkryty grób jest jednostkowy, czy też pochodzi z cmentarzyska, planowane są badania zwiadowcze w latach następnych.

RYSZARD BOGUWOLSKI

¹⁾ G. Ossowski, *Prusy Królewskie*, Kraków 1879, s. 79; tenże, *Mapa archeologiczna Prus Zachodnich*, Kraków 1881, s. 38; A. Lissauer, *Die praehistorischen Denkmäler der Provinz Westpreussen*, Gdańsk 1887, s. 90; L. Łuka, *Kultura wschodniopomorska na Pomorzu Gdańskim*, Gdańsk 1968, t. 1, s. 21.

z naszego muzeum

W dniu 20 listopada 1970 r. Muzeum w Grudziądzu było miejscem uroczystości związanych z wojewódzką inauguracją tegorocznej Dekady Książki Społeczno-Politycznej „Człowiek — Świat — Polityka”. Impreza ta, odbywająca się pod auspicjami wojewódzkich władz partyjnych i administracyjnych, zgromadziła w Muzeum liczne grono działaczy kultury z całego województwa i przedstawicieli władz. Wszystkich zebranych powitał przewodniczący Prezydium Miejskiej Rady Narodowej w Grudziądzu —



Moment otwarcia wystawy książki przez wiceprzewodniczącego Prezydium Wojewódzkiej Rady Narodowej w Bydgoszczy Włodzimierza Maksymowicza

Stanisław Paczkowski, wyrażając m. in. zadowolenie z faktu inauguracji Dekady właśnie w przemysłowym Grudziądzu. Otwarcia uroczystości, na którą złożyła się m. in. wystawa książki społeczno-politycznej, dokonał wiceprzewodniczący Prezydium Wojewódzkiej Rady Narodowej w Bydgoszczy — Włodzimierz Maksymowicz. Następnie uczestnicy wysłuchali referatów w ramach przygotowanej na tę okazję sesji popularno-naukowej, którą prowadził kierownik Wydziału Kultury WRN w Bydgoszczy — Czesław Kościecha. Pierwszy z referatów — dr Wojciech Pomykała, redaktor naczelny dwutygodnika „Wychowanie” — mówił o roli literatury społeczno-politycznej w kształtowaniu postaw socjalistycznych naszego społeczeństwa.

natomiast drugi referent — Edward Szymański, I sekretarz KMIP PZPR w Grudziądzu — podzielił się doświadczeniami w upowszechnianiu książki społeczno-politycznej na terenie Grudziądza i powiatu. Ekspozycja książek była dostępna w naszym Muzeum w okresie od 20.XI. do 6.XII. br. i cieszyła się dużym zainteresowaniem zwiedzających. Ogółem obejrzało ją 1.068 osób, w tym 22 wycieczki z 595 uczestnikami.

W ramach „Dekady Gazety Pomorskiej” zorganizowana została w salach naszego Muzeum wystawa pokonkursowa plastyków-amatorów, uczestników IV konkursu dla plastyków, ogłoszonego przez grudziądzki Oddział Kujawsko-Pomorskiego Towarzystwa Kulturalnego. Uroczystość otwarcia wystawy odbyła się w niedzielę, dnia 15 listopada 1970 r. Przybyli na nią przedstawiciele Zarządu KPTK, władz miejskich, uczestnicy konkursu oraz liczne grono grudziądzan. Uroczystość otwarcia wystawy połączono z wręczeniem nagród laureatom konkursu, którymi są: Jerzy Świątkowski i Zenon Zaremba — pierwsze nagrody, Zdzisław Sobocki i Marek Kunkel — drugie nagrody, Jerzy Świątkowski i Marek Kunkel — trzecie nagrody, Zenon Zaremba — czwarta nagroda oraz nagroda specjalna Wydziału Kultury Prezydium MRN w Grudziądzu za całokształt pracy plastycznej i upowszechnianie sztuki. Po



Sesję popularno-naukową, zorganizowaną z okazji wojewódzkiej inauguracji Dekady Książki Społeczno-Politycznej, prowadził w grudziądzkim Muzeum mgr Czesław Kościecha — kierownik Wydziału Kultury Prezydium WRN w Bydgoszczy. Referentami byli: dr Wojciech Pomykała, red. nac. dwutygodnika „Wychowanie” (w środku) i Edward Szymański, I sekretarz KMIP PZPR w Grudziądzu (pierwszy z lewej)

wręczeniu nagród przez prezesa grudziądzkiego Oddziału KPTK dra Stanisława Myśluborskiego-Wołoskiego oraz kierownika Wydziału Kultury PMRN mgra Jerzego Skowrońskiego nastąpiło zwiedzenie wystawy, po której oprowadzał zdobywca kilku nagród — Zenon Zaremba. Ekspozycja — czynna do dnia 6 grudnia 1970 r. — przyciągała wielu zwiedzających, o czym wymownie świadczy frekwencja: ogółem 1.422 osoby, w tym 31 wycieczek z 802 uczestnikami.

Czynną w okresie od 30 września do 8 listopada 1970 r. wystawę pt. „Ziemia oglądana z Kosmosu” ze zbiorów Muzeum Ziemi PAN w Warszawie obejrzało w grudziądzkim Muzeum ogółem 3.021 osób, w tym 79 wycieczek z 2.415 uczestnikami.

Ostatnim w bieżącym roku koncertem w grudziądzkim Muzeum była impreza słowno-muzyczna pod nazwą „Fryderyk Chopin w poezji i muzyce”, zorganizowana wspólnie z Oddziałem KPTK w dniu 18 grudnia br. Wykonawcami byli pedagodzy Państwowej Szkoły Muzycznej w Grudziądzu: M. Zaraś (fortepian), G. Buczkowska (recytacje i fortepian) i mgr E. Matuszewska (słowo wiążące). Impreza wzbudziła duże zainteresowanie mieszkańców naszego miasta, którzy w liczbie ponad 100 osób ze skupieniem wysłuchali wierszy o Chopinie i utworów fortepianowych tego kompozytora.

Frekwencja zwiedzających zbiory grudziądzkiego Muzeum — zarówno w salach jak i poza stałym terenem ekspozycyjnym — przedstawiała się w drugim półroczu 1970 r. następująco:

A. WYSTAWY STAŁE W GMACHU MUZEUM

1. Pradzieje Ziemi Chełmińskiej (z działem wykopalisk z Gruczna, pow. Świecie n. Wisłą).
2. Kultura materialna okolic Grudziądza (w formie zmagazynowanej).
3. Galeria Współczesnego Malarstwa Pomorskiego.

B. WYSTAWY CZASOWE W GMACHU MUZEUM

1. **Lenin a polski ruch rewolucyjny** (kontynuacja z I półroczu) — 1—8.VII.1970 r.; 164 zwiedzających, w tym 4 wycieczki z 122 uczestnikami.
2. **Biedermeier** — 7.VII.—31.XII.1970 r. (przedłużona na styczeń 1971 r.); 8.990 zwiedzających, w tym 73 wycieczki z 4.979 uczestnikami.
3. **Ziemia oglądana z Kosmosu** — 30.IX.—8.XI.1970 r.; 3.021 zwiedzających, w tym 79 wycieczek z 2.415 uczestnikami.
4. **Wystawa pokonkursowa prac plastyków-amatorów** — 15.XI.—6.XII.1970 r.; 1.422 zwiedzających, w tym 31 wycieczek z 802 uczestnikami.
5. **Wystawa Książki Społeczno-Politycznej** — 20.XI.—6.XII.1970 r.; 1.068 zwiedzających, w tym 22 wycieczki z 595 uczestnikami.
6. **Rysunki Bogdana Kraśniewskiego** — czynna od dnia 19.XII.1970 r.

C. WYSTAWY RUCHOME NA TERENIE MIASTA

I. KLUB PRZY UL. BEMA

1. **Grafika Okręgu Bydgoskiego ZPAP** — 27.VI.—31.XII.1970 r.; 4.250 zwiedzających.

II. KLUB MIĘDZYAKŁADOWY ZW. ZAW. PRACOWNIKÓW PRZEMYSŁU SPOŻYWCZEGO I CUKROWNICZEGO

1. **Temat muzyczny w grafice Stanisława Borysowskiego** — 3.IX.—31.XII.1970 r.; 4.700 zwiedzających.

III. KLUB POLIGRAFA PRZY PL. WOLNOSCI

1. **Malarstwo Aleksandra Gierymskiego w reprodukcji** — 25.IX.—21.X.1970 r.; 2.000 zwiedzających.

IV. II LICEUM OGÓLNOKSZTAŁCĄCE

1. **Grafika Stanisława Brzęczkowskiego** — 9—31.XII.1970 r.; 250 zwiedzających.

V. TECHNIKUM ROLNICZE

1. **Lenin w Polsce** — 24.X.—12.XI.1970 r.; 400 zwiedzających.
2. **Malarstwo Aleksandra Gierymskiego w reprodukcji** — 14.XI.—16.XII.1970 r.; 400 zwiedzających.
3. **Grafika Stanisława Brzęczkowskiego** — 17—31.XII.1970 r.; 400 zwiedzających.

D. WYSTAWY RUCHOME POZA GRUDZIĄDZEM

I. SZKOŁA PODSTAWOWA W DUSOCINIE, POW. GRUDZIĄDZ

1. **Grafika Stanisława Brzęczkowskiego** — 1.X.—31.XII.1970 r.; 284 zwiedzających.

II. MUZEUM NA ZAMKU W KWIDZYNIE

1. **Malarstwo Tymona Niesiołowskiego** — 24.XII.1970 r. (do 31.XII.1970 r. — 100 zwiedzających; wystawa przedłużona na styczeń 1971 r.).

Frekwencja zwiedzających zbiory grudziądzkiego Muzeum na wszystkich wystawach — stałych, czasowych i ruchomych — wyniosła w **drugim półroczu 1970 r. ogółem 22.137 osób**. Na tę cyfrę składają się: **9.353 zwiedzających w samym gmachu Muzeum** oraz 12.784 zwiedzających wystawy poza stałym terenem ekspozycyjnym — w różnych punktach miasta i poza nim.

(bos)



Muzeum w Grudziądzu otrzymało w drugiej połowie roku 1970 następujące dary od niżej wymienionych osób, którym tą drogą serdecznie dziękujemy:

Ob. **ALOJZY WOLNIKOWSKI** z Grudziądza — pistolet z II wojny światowej.

Ob. **dr STANISŁAW MYSLIBORSKI-WOŁOWSKI** z Grudziądza — plakat wojskowy z 1939 r.

Ob. **ANDRZEJ JĘDRZEJEWSKI** z Płocka — 5 pocztówek ze starymi widokami Grudziądza.

Ob. **PIOTR PASTERNAK** z Grudziądza — pistolet rosyjski.

Ob. **FRANCISZEK MIŁOCH** z Wielkich Łnisk — orzełek pruski.

Ob. **WŁADYSŁAW LICA** z Wdzydz Tucholskich — rzeźba Apolinarego Pastwy z Węglikowic, pow. Kościerzyna — „Kobieta”.

Ob. **MARIAN ROHN** z Grudziądza — stara książeczka wojskowa.

Ob. **ALOJZY SLIWINSKI** z Grudziądza — odznaka I Pułku Przeciwpancernego z 1937 r.

Ob. **STANISŁAW SZUK** z Grudziądza — przewodnik Zjazdowy Gazowników z 1937 r., rota przysięgi i zdjęcia z kursu sprzedawców.

Ob. **KRZYSZTOF JABŁOŃSKI** z Grudziądza — grosz Stanisława Augusta z 1767 r. (T. K.)

nowe nabytki

W drugim półroczu 1970 r. grudziądzkie Muzeum powiększyło swoje zbiory — zgodnie z założeniami — w trzech działach: historycznym (militaria i numizmatyka), sztuki (GWMP) i etnograficznym (sztuka ludowa).

Dział historyczny kładzie największy nacisk na rozbudowę zbioru

militariów. Z dużym zrozumieniem i wielką pomocą spotkaliśmy się ponownie ze strony Ministerstwa Obrony Narodowej, które przekazało nam dalsze pozycje dla celów ekspozycyjnych, m. in. pistolety maszynowe „Sten”, pistolet typu „Vis”, „Walter”, „Parabellum”, „Nagan”, wielkokalibrowy karabin maszynowy oraz ar-

matę przeciwpancerńą. Uzupełnione też zostały braki w posiadanym już przez Muzeum umundurowaniu przez zakup munduru szeregowca wojsk polskich na Zachodzie oraz szabli francuskiej z XIX w.

Z nabytków numizmatycznych warto wymienić kopie monet wydawane przez redakcję „Biuletynu Numizmatycznego” oraz kilka odznak wojskowych.

Cennym nabytkiem działu historycznego jest Sztandar Związku Inwalidów Wojennych z roku 1923.

Dział sztuki powiększył zbiory Galerii Współczesnego Malarstwa Pomorskiego o dwie prace, zakupione z budżetu Muzeum: „Półakt dziewczyny” Tymona Niesiołowskiego oraz „Kompozycja XXIII” Mieczysława Wiśniewskiego.

Dzięki funduszom Ministerstwa Kultury i Sztuki powiększone zostały zbiory etnograficzne o 4 nowe rzeźby artysty ludowego z Kaszub — Władysława Licy.

Teresa Karczewska

wydawnictwa nadesłane

- Elżbieta Szczodrowska — wystawa rzeźby, katalog, Sopot 1970 (dar Biura Wystaw Artystycznych w Sopocie).
- Fahnen und Textilien — Restaurierungs und Konservierungs Arbeiten von Clara Hahmann, Linz 1970 (dar Stadtmuseum Linz, Austria).
- Grafika Anatolija Kałasznikowa, katalog, Inowrocław 1970 (dar Muzeum Miejskiego im. Jana Kasprowicza w Inowrocławiu).
- Informator społecznych opiekunów zabytków, Bydgoszcz 1970 (dar Wojewódzkiego Konserwatora Zabytków w Bydgoszczy).
- Intarsje Edmunda Kapłońskiego, katalog, Bydgoszcz 1970 (dar Kujawsko-Pomorskiego Towarzystwa Kulturalnego w Bydgoszczy).
- Irena Kuran-Bogucka, grafika artystyczna — w XX-lecie twórczości plastycznej, katalog, Sopot 1970 (dar BWA w Sopocie).
- Jan Amos Komensky — nauczyciel narodów (1592—1670) — w 300 rocznicę śmierci, Warszawa 1970 (dar Ośrodka Kultury Czechosłowackiej w Warszawie).
- Jan Berdyszak — malarstwo, rzeźba, katalog, Sopot 1970 (dar BWA w Sopocie).
- Jolanta Owidzka — tkaniny, katalog, Sopot 1970 (dar BWA w Sopocie).
- Koniecznyńska J., Żurawska E. — Jędrzej Śniadecki, 1768—1839, bibliografia w wyborze, Żnin 1970 (dar Muzeum Regionalnego PTTK w Żnieniu).
- Kot Z. — Edward Gorol — medale medaliony, plakiety, katalog, Warszawa 1970 (dar Autora).
- Lenin i jego idea — wystawa polskiej plastyki współczesnej z okazji 100 rocznicy urodzin W. I. Lenina, katalog, Warszawa 1970 (dar Centralnego Biura Wystaw Artystycznych).
- Malarstwo — Halina Bajońska, katalog, Sopot 1970 (dar BWA w Sopocie).
- Małgorzata Zakolska — malarstwo, katalog, Sopot 1970 (dar BWA w Sopocie).
- Mamuszka F., Wąsowicz J. — Zeszyty Muzeum Pomorskiego, 1968 i 1969, Gdańsk 1969, 1970 (dar Muzeum Pomorskiego w Gdańsku).
- Maria Wlazłowska-Epstein — Miniatury i małe formy malarskie, katalog, Sopot 1970 (dar BWA w Sopocie).
- Materiały Muzeum Budownictwa Ludowego w Sanoku, nr 10, 1969, Sanok 1970 (dar Muzeum Budownictwa Ludowego w Sanoku).
- Muzea województwa bydgoskiego — informator, Toruń 1970 (dar Muzeum Okręgowego w Toruniu).



Inauguracja Dekady Książki Społeczno-Politycznej zgromadziła w grudziądzkim Muzeum licznych gości, a wśród nich (stoją od lewej): E. Szymańskiego — I sekretarza KMiP PZPR w Grudziądz, W. Maksymowicza — wiceprzewodniczącego Prezydium WRN w Bydgoszczy, K. Michorzewskiego — dyrektora handlowego Domu Książki w Bydgoszczy, S. Paczkowskiego — przewodniczącego Prezydium MRN w Grudziądzu, J. Garlickiego — redaktora naczelnego „Gazety Pomorskiej” w Bydgoszczy, Zofię Pietrzak — sekretarza WK ZZ w Bydgoszczy

Ogólnopolska wystawa młodego malarstwa, rzeźby i grafiki, katalog, Sopot 1970 (dar BWA w Sopocie).

Olga Pasternak (Buenos Aires — Argentyna) — malarstwo, katalog, Bydgoszcz 1970 (dar KPTK w Bydgoszczy).

Opolski Rocznik Muzealny, t. IV, cz. 1 i 2, Kraków 1970 (dar Muzeum Śląska Opolskiego w Opolu).

Pawęski F. — Polskie muzealnictwo przyrodnicze, Poznań 1970 (dar Muzeum Rolnictwa w Szreniawie).

Plastyka województwa bydgoskiego w 25-leciu PRL, katalog, Bydgoszcz 1970 (dar BWA w Bydgoszczy).

Polacy w Niemczech — wystawa pamiątek w 100 rocznicę wychodźstwa, katalog, Poznań 1970 (dar Muzeum Historii Ruchu Robotniczego w Poznaniu).

Prace i Materiały Muzeum Archeologicznego i Etnograficznego w Łodzi, nr 14, Łódź 1970 (dar Muzeum Archeologicznego i Etnograficznego w Łodzi).

Pytlińska-Spiss A. — Przegląd wybranej literatury z zakresu muzealnictwa skansenowskiego, Sanok 1970 (dar Muzeum Budownictwa Ludowego w Sanoku).

Rocznik muzeów województwa rzeszowskiego, t. 2, Rzeszów 1969 (dar Muzeum Okręgowego w Rzeszowie).

- Rocznik Muzeum Rolnictwa w Szreniawie, t. 2, Poznań 1970 (dar Muzeum Rolnictwa w Szreniawie).
- Rostowski M. — Pamięci Rembrandta — wystawa malarstwa polskiego w trzechsetną rocznicę śmierci artysty, katalog, Kraków 1969 (dar Muzeum Narodowego w Krakowie).
- Rzeszowskie zaprasza — informator pokonkursowej wystawy fotografii krajoznawczej, Rzeszów 1970 (dar Muzeum Okręgowego w Rzeszowie).
- Slawski T. — Stanisława Wyspiańskiego kontakty z Bieczem, Rzeszów 1969 (dar Muzeum Okręgowego w Rzeszowie).
- Stadtmuseum Linz — Neuerwerbungen, Linz 1968 (dar Stadtmuseum Linz, Austria).
- Stefan Stankiewicz, malarstwo, katalog, Sopot 1970 (dar BWA w Sopocie).
- Tobasz Z. — Zabytki archeologii peruwiańskiej w zbiorach Muzeum Archeologicznego w Krakowie, składanka, Rzeszów 1970 (dar Muzeum Okręgowego w Rzeszowie).
- Troje malarzy krakowskich, katalog, Sopot 1970 (dar BWA w Sopocie).
- III Międzynarodowe Biennale Plakatu, katalog, Warszawa 1970 (dar CBWA w Warszawie).
- Wincenty Lewandowski, wystawa retrospektywna — malarstwo, rzeźba, grafika, katalog, Sopot 1970 (dar BWA w Sopocie).
- Wiśniowska Z. — Staropolski toast, wystawa naczyń toastowych, katalog, Łańcut 1970 (dar Muzeum w Łańcucie).
- Wojna i pokój w twórczości plastycznej, katalog wystawy, Poznań 1970 (dar Muzeum Historii Ruchu Robotniczego w Poznaniu).
- Wystawa Malarstwa Andrzeja Burzyńskiego, katalog, Toruń 1970 (dar Klubu MPl „Ruch” w Toruniu).
- Wystawa prac Henryka Horosza, katalog, Sopot 1970 (dar BWA w Sopocie).
- Zajac J., Borowik J. — Malarstwo Zdzisława Kałędkiewicza, katalog, Częstochowa 1970 (dar Muzeum Regionalnego w Częstochowie).
- Zanoziński J., Salzmann S. — Przemysł i technika w malarstwie niemieckim od romantyzmu do współczesności, katalog, Warszawa 1970 (dar Muzeum Narodowego w Warszawie).

(now.)

Redaguje Kolegium. Nakład 500 egz.

Wydawca: Muzeum w Grudziądzu, ul. Wodna 3/5, tel. 31-39, 66-34