

INFORMATOR MUZEUM W GRUDZIĄDZU

Rok XIII, nr 1 (91)

styczeń—marzec 1972r.



Opracowanie redakcyjne: Bożena Sikorska-Nowacka
Opracowanie graficzne winiet: Krzysztof Cander
Zdjęcia: Cz. Jarmuż, K. Podhorodecki, O. Gałdyński, A. Sandauer,
A. Różycki

Muzeum w Grudziądzu jest otwarte: we wtorki w godz. 10.00—18.00, w środy, czwartki, piątki i soboty w godz. 10.00—15.00, w niedziele i święta w godz. 10.00—14.00. W poniedziałki i dni poświęteczne Muzeum jest zamknięte. We wtorki wstęp bezpłatny. W pozostałe dni opłata wynosi: normalna — 4 zł, ulgowa — 2 zł, a dla młodzieży szkolnej i wojska w grupach powyżej 10 osób — 1 zł od osoby.

WYSTAWY S-T-A-Ł-E

+ PRADZIEJE ZIEMI CHEŁMIŃSKIEJ
(z działem wykopalisk z Gruczna, pow.
Swiecie n. Wisłą).

+ KULTURA MATERIALNA OKOLIC

GRUDZIĄDZA (w formie zmagazyno-
wanej).

+ GALERIA WSPÓŁCZESNEGO MA-
LARSTWA POMORSKIEGO.

WYSTAWY C-Z-A-S-O-W-E

Kobieta w sztuce. Wystawa ze zbiorów Muzeum Okręgowego w Toruniu, przedstawiająca postać kobiecą w malarstwie i rzeźbie od XVII wieku po dzień dzisiejszy. Uzupełnieniem ekspozycji były detale stroju kobiecego, ozdoby, bibeloty i meble. Całość, obejmująca ponad 100 eksponatów, była dostępna zwiedzającym od 11 listopada 1971 r. do 29 lutego 1972 r.

W trudzie i walce pokoleń. Wystawa objazdowa ze zbiorów Muzeum Historii Polskiego Ruchu Rewolucyjnego w Warszawie, zorganizowana dla uczczenia 30 rocznicy powstania Polskiej Partii Robotniczej. Na podstawie fotokopii dokumentów, reprodukcji oraz materiałów oryginalnych obrazowała powstanie i działalność PPR w okresie minionych 30 lat. Historię PPR przedstawiono w ścisłym powiązaniu z dziejami państwa polskiego tego okresu. Wystawa była czynna od 2 do 15 lutego 1972 r.

Pomorski szlak Kopernika — grafika Cecylii Wiśniewskiej i rzeźba Hanny Brzuszkiewicz. Ekspozycja zorganizowana w grudziądzkim Muzeum wspólnie z Oddziałem Polskiego Towarzystwa Historycznego w ramach „Dni Kopernikowskich”, a obejmująca kilkadziesiąt prac graficznych (Cecylii Wiśniewskiej) i rzeźbiarskich (Hanny Brzuszkiewicz) poświęconych postaci Mikołaja Kopernika oraz miejscowościom, w których wielki uczony mieszkał lub przebywał (Chełmno, Toruń, Grudziądz, Malbork, Elbląg, Gdańsk, Olsztyn, Frombork, Lidzbark Warmiński). Otwarcie wystawy nastąpiło w dniu 15 marca br.

Monety epoki Kopernika. Wystawa ze zbiorów Muzeum Okręgowego w Toruniu zorganizowana w grudziądzkim Muzeum z okazji 450 rocznicy pobytu Mikołaja Kopernika w Grudziądzu i ogłoszenia przez wielkiego uczonego traktatu „De aesti-



Hanna Brzuszkiewicz oprowadza po wystawie swoich rzeźb

matione monetae". Ekspozycja składa się z oryginalnych monet XV i XVI-wiecznych, wśród których znajdują się: monety koronne bite w Krakowie, litewskie z Wilna, z Prus Królewskich bite w Toruniu oraz miejskie z Gdańska, Elbląga

i Torunia, monety krzyżackie. Ogółem na wystawie zgromadzono ponad 900 monet i to: denary, talary, szelągi, grosze, trojaki i inne. Uroczystość otwarcia ekspozycji odbyła się w dniu 20 marca br.

WYSTAWY RUCHOME

- I. KLUB „POLIGRAF” W GRUDZIĄDZU
 1. „Akwarele artystów województwa bydgoskiego” — od 16.II.72 r.
- II. KLUB PRZY CECHU RZEMIOŁ RÓŻNYCH W GRUDZIĄDZU
 1. „Grafika Stanisława Brzęczkowskiego” — 22.II.—23.III.72 r.
- III. LICEUM EKONOMICZNE W GRUDZIĄDZU
 1. „Mikołaj Kopernik w rysunkach Jana Marcina Szancera” — 22—25.II.72 r.
- IV. TECHNIKUM CHEMICZNE I ELEKTRYCZNE W GRUDZIĄDZU
 1. „Sztuka Wschodu w zbiorach grudziądzkiego Muzeum” — od 23.II.72 r.
- V. POWIATOWY DOM KULTURY W WĄBRZEŹNIE
 1. „Galeria Współczesnego Malarstwa Pomorskiego” — 14.II.—3.III.72 r.

Zabytki kultury ludowej z Podkarpacia w zbiorach etnograficznych Muzeum w Grudziądzu*

Część V — Ozdoby

Przy dość ubogiej liczbie ozdób noszonych przez mężczyzn wachlarz ozdób przeciętnej Hucułki był bardzo bogaty. Składały się nań ozdoby głowy, szyi, rąk: diademy, przepaski, naczelniki, naszyjniki, wisioriki, korale, kolczyki, pierścionki. Materiału używanego do wyrobu tych ozdób dostarczał świat roślinny — owce, lodygi, liście, kwiaty; świat zwierzęcy — kości, kły, pióra, ogony, muszle, rybie łuski, chrząszcze, a także wykorzystywano przetwory rąk ludzkich — szkło, metal, ceramikę. Najpopularniejsze były naszyjniki, korale i kolczyki, znajdujące się w posiadaniu każdej Hucułki. Powszechne naszyjniki siatkowe na taśmie i bezaśmowe, wykonane z drobnych, szklanych lub ceramicznych, wielobarwnych koralików, nanizanych na włosiu lub nitce, pochodzą — wg K. Moszyńskiego¹⁾ — z południowego Wschodu i Egiptu. Popularne korale huculskie składały się z paciorków dość pokaźnej wielkości (groch, czereśnia), nawleczonych na sznurki. Ilość i jakość noszonych sznurów świadczyły o zaможności ich właścicielek.



Fot. 1, 2.

W zbiorach etnograficznych grudziądzkiego Muzeum znajdują się trzy naszyjniki siatkowe, bezaśmowe, pochodzące z powiatu kosowskiego i jeden — różniący się kolorami i wielkością paciorków — z Żabia. Naszyjnik z Żabia (nr

*) Zakończenie artykułu z „Informatora” nr 4(90), październik — grudzień 1971 r.

¹⁾ K. Moszyński, *Kultura ludowa Słowian*, Warszawa 1968, s. 218.

inw. 581) wykonany jest z paciorków ceramicznych barwionych o różnej wielkości, tworzących w swym układzie pas 3 cm szerokości i 20 cm długości, zakończonych po obu stronach czterema rzędami nanizanych większych koralików. Koraliki tworzą wzór geometryczny — trójkolorowe (żółte, czerwone, zielone) romby, uzupełnione zewnętrznie przez trójkąty z białych paciorków. Całość ornamentu jest obrzeżona liniami z zielonych koralików (fot. 1).

Odmienne jest naszyjnik zakupiony w Kosowie w 1903 r. (nr inw. 578). Wykonano go z około 3000 wielobarwnych paciorków szklanych, wielkości maku lub gorczycy. Siatka koralikowa (szerokości 3 cm i długości około 30 cm) zawiera wzory roślinne: kwiaty, owoce, liście. Bardzo precyzyjnie ułożone koraliki białe tworzą tło deseni, w które misternie wkomponowano trójkolorowe kwiaty — bratki. Płatki kwiatu złożone są z koralików czerwono-brązowych, ośrodki z żółtych i mleczno-niebiesko-liliowych, zaś liście kwiatu z paciorków zielonych i granatowych, a owoce — z żółtych. Uzupełnieniem deseni są ornamenty w kształcie pięcioramiennej gwiazdy, wykonane z paciorków granatowych, żółtych i zielonych (fot. 2).

Węższy, bo tylko 2 cm szerokości, jest naszyjnik zakupiony w Jawo-

rowej (nr inw. 579). Paciorki wielkości maku, tworzą ornament geometryczny, złożony z rombów, trójkątów, krzyży. Zwracającą uwagę jest tu ilość i jakość kolorów paciorków: biały, mleczno-żółty, pomarańczowy, rubinowy, czerwony, zielony, jasnozielony, brązowy, granatowy, niebieski, mleczno-niebieski i szklany.

Pełnym innym zestawieniem kolorów prezentuje się naszyjnik z Kosowa, o szerokości 1 cm, z wzorami kwiatowymi i motywami geometrycznymi (nr inw. 658). Wykonawca użył do jego wyrobu paciorków barwionych, wielkości ziarna gorczycy i obok kolorów wymienionych wyżej wprowadził także koraliki czarne, stalowo-sine i bordowe.

Wśród posiadanych ozdób naszyjnych Muzeum dysponuje ciekawym okazem kunsztu zdobniczego w postaci przywieszki do zegarka lub guzikowej — do kołnierza koszuli czy bluzki. Wykonano ją w formie krótkiej zakładki do książki, zakończonej frędzelkami z nanizanych czerwonych i niebieskich koralików. Do wyrobu ozdoby użyto około 1600 koralików wielkości maku. Tworzą one gęstą ukośną siatkę, bardzo piękną dzięki skomplikowanemu i dyskretnemu układowi geometrycznemu barw (fot. 3).



Fot. 3.

W omawianych ozdobach, prawdziwych ręcznych arcydziełach, każdy paciorek spełnia właściwą funkcję, wpływając na rytmiczność i symetrię całego układu, dając zdumiewająco regularną a zarazem urozmaiconą grę barw. Desenie na naszyjnikach i przywieszkach żywo przypominają motywy hafciarskie, a sposób wykonania — technikę impresjonistów lub mozaikową. Ozdoby te noszono na szyi, jako ciasno opinające opaski, lub jako przywieszki do guzików, przepaski we włosach, ozdoby naczolne.

Mniej piękne i oryginalne są jedno- lub wielosnurowe korale tzw. „łyskawki”, wykonane ze szklanych paciorków kulkowych lub o kształtach geometrycznych. Paciorki o kolorach złotych, srebrnych, zielono- i liliowo-złotych miały narzucający się połysk, stąd ich wielka popularność na Rusi włącznie z Karpatami. Wzory tych „łyskawek” znajdują się w zbiorach grudziądzkiego Muzeum pod numerami 582, 584 i 585. Popularne były także na Huculszczyźnie korale wielosnurowe, wykonane z wielobarwnych paciorków, używanych do ozdób siatkowych. Poszczególne grupy paciorków oddzielane były rurkami szklanymi, stosowanymi także obecnie do naszywania gorsetów w strojach ludowych. Przeważały wśród barw kolory złoty i srebrny. Obok paciorków szklanych popularne były również ceramiczne, o różnych kształtach i barwach. Na przykład posiadane przez Muzeum korale jednosnurowe (nr inw. 577) wykonane są z paciorków cylindrycznego kształtu,

z których każdy ma inny wzór i kolor: motywy geometryczne, motywy trójki, koła, kwiatka, słońca, kreski oraz kędziory w różnych układach (fot. 4).

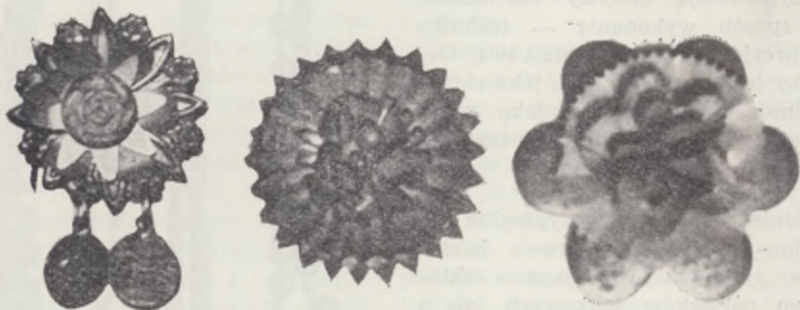


Fot. 4.

Z Kosowa pochodzą zakupione w 1904 r. szpilki ozdobne tzw. „cziczki”. Używały ich kobiety do „krasania”, a także mężczyźni noszący surduły i kapelusze. Cztery ozdobne szpilki (nr inw. 586) imitują kwiaty różnych kształtów, wykonane sposobem kilkuwarstwowego nakładania na siebie profilowanych blaszek. Podkład stanowi blaszka żółta lub srebrna, na której wykonawca umieścił kilka warstw (3—6) wycinanych z papieru i barwionego celofanu w formie kwiatu i profilowanych różnokolorowych liści. W układzie kwiatu przeważają liście czerwone. Jedna ze szpilek (nr inw. 586 d) stylizuje

kwiat róży, wykonany z barwionego na czerwono, usztywnionego atłasu oraz — górna część kwiatu i ośrodek — z zielonego, czerwonego i żółtego celofanu. Inna ozdobna szpilka w formie kwiatu (nr inw. 591) wykonana została z żółtej blaszki z wytłoczonym motywem kwiatowym.

Nalóżone na, nią dalsze warstwy kwiatu mocuje żółty ośrodek z masy w kształcie małej różyczki. Dodatkowym uzupełnieniem tej pięknej szpilki są przywieszki w kształcie medali, wykonane z mosiężnej blaszki, stemplowanej kółkami (fot. 5).



Fot. 5.

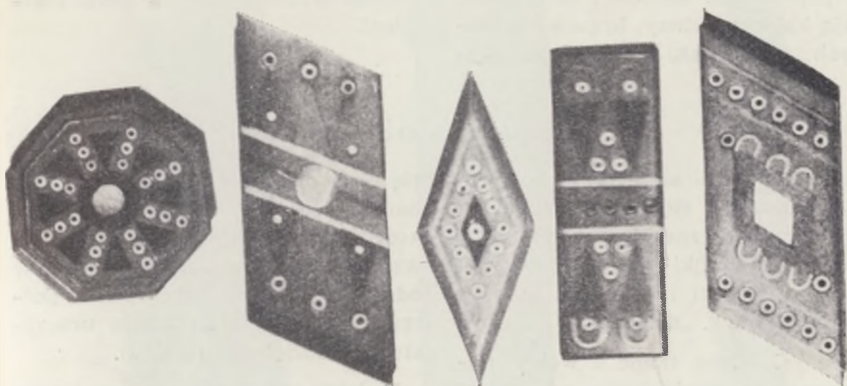
W grudziądzkim zbiorze ozdób huculskich znajdują się też tzw. „kohuty” i „pawuny”, zbliżone wyglądem do współcześnie sprzedawanych ozdób kwiatowych, wykonywanych z tworzywa sztucznego. Te huculskie kwiaty są wykonane z bardziej prymitywnego materiału: z nasączonego woskiem lub stearyną barwionego papieru, tkaniny i piór, owoce zaś — z gipsu powleczonego warstwą stearyny lub łożu. Ozdoby te — zakupione w Kosowie i Żabiu w latach 1903—1904 — straciły już dziś wiele ze swego artystycznego uroku.

Natomiast dobrze utrzymane i efektowne są ozdobne guziki drewniane (nr inw. 551—555), zakupione na „Święcie Huculszczyzny” w Żabiu.

Skupiają one w sobie wszelkie cechy kunsztu zdobniczego. Na uwagę zasługuje ich forma — romby, złożone trójkąty, figury ośmiokątne, a także umiejętny i gustowny dobór motywów. Swą precyzją, wręcz zegarmistrzowską pracą, stworzył nieznanego artysta małe arcydzieła. Poza przygotowaniem, obróbką i barwieniem drewna bardzo czasochłonne były tu wielobarwne intarsje i inkrustacje mosiężne, koralikowe i perłowe, zachwycające swym układem, kształtem, techniką (fot. 6).

W zbiorach huculskich grudziądzkiego Muzeum znajdują się także dwa obrazy, wykonane techniką olejną, подарowane tej instytucji w roku 1947 przez Henryka Gąsiorowskiego¹⁾. Pierwszy z obrazów —

¹⁾ patrz: „Informator Muzeum w Grudziądzu”, R. XII, 1971, nr 3(89), s. 32.



Fot. 6.

zatytułowany „Dzieci huculskie” — o wymiarach 23×32 cm, otrzymał zbieracz od spolonizowanego Hucula W. Sazańskiego. Dedykacja na obrazie brzmi: „Dzieci huculskie J. Wielmożnemu Panu Majorowi i Autorowi Przewodnika po Beskidak Wschodnik (pisownia oryginału — przyp. autora) ofiaruje swą pracę z górskim pozdrowieniem — W. Sazański.” Obraz przedstawia, zatrwożone czyżąc obecnością, rodzeństwo huculskie na tle rysujących się z dala gór. Dzieci ubrane są w typowy letni strój huculski: długie, sięgające połowy łydek koszule, haftowane na rękawach oraz zapaski tylne — biodrowe. Na drugim planie umieścił artysta prymitywny drewniany trzepak z przewieszoną tkaniną, a także stos drzewa przy krzyżaku (koźle) przygotowanym do pilowania. Pobliski las świerkowy roztapia się w tle zieloności odległych gór. Poza nielicznymi plamami białymi i sinoszarymi dominują na obrazie w całej gamie odcieni kolory zielony i brunatny.

Drugi obraz, w jesionowej, częściowo rzeźbionej ramie, przedstawia krajobraz wiejski: drewnianą chatę z czterospadowym dachem, krytą gontami, bróg i las świerkowy na tle zachodzącego słońca. Na pierwszym planie umieścił artysta siedzącą nad strumieniem, obok pochylonej wierzby, prądkę przy kołowrotku. Kobieta ubrana jest w długą, białą koszulę, wyszywaną na rękawach, podkasaną zapaskę tylną — biodrową oraz kożuszek wyszywany, bez rękawów, tzw. „kiptar”. Stroju dopełnia kwiecista, związana na tył głowy, chustka. Obraz — o wymiarach 29×17 cm — jest malowany farbami olejnymi na desce brzoowej. Siedzącą na pniu postać prądkę, kołowrotek, pochyloną wierzbę i chatę wykonał artysta z gliny. Wkomponowane w całość elementy tworzą jakby płaskorzeźbę, doskonale zharmonizowaną z resztą obrazu. Wypukły pierwszy jego plan stwarza lepszą perspektywę, powoduje większą głębię. Podobnie jak

w poprzednim obrazie i tu przeważają kolory: zielony, brązowy o różnych odcieniach, żółty oraz dys-

kretnie wprowadzone odcienie czerwieni.

Część VI — Odzież

Z odzieży — szczególnie kobiecej — zachowały się w grudziądzkim Muzeum nieliczne eksponaty. Są to różnorakie krajki (pasy kobiece), zapaski, fartuszki i torebki z tkaniny kilimowej tzw. „dziobeńki”.

Pasy kobiece, tkane z wełny, nazywane w odróżnieniu od pasów męskich „krajkami”, są szczególnym akcentem stroju kobiecego. W grudziądzkim Muzeum znajdują się krajki zakupione w latach 1903—1904 w Krzyworówni, Żabiu i Kosowie. Krajki nabyte w Żabiu i Krzyworówni wyróżniają się spośród innych żywymi kolorami i oryginalnością utkanych wzorów. Krajka o wymiarach 272×14 cm (nr inw. 559) wykonana jest z nici wełnianych grubszych, ma szersze pasy i wzory kilimowe — w odróżnieniu od krajki o wymiarach 320×5 cm (nr inw. 560), bardzo pstrej, o desieniu wężykowatym. Wąskie tkaniny, szczególnie pasy długie, wykonywano przy pomocy deseczki tkackiej krzyżową techniką przekładania nici. Krajki nabyte w Kosowie są nieco węższe i krótsze, o wymiarach 180×8—10 cm. Charakteryzują się kolorami spokojnymi: brązowym, białym, żółtym, z przewagą kakaowego i popielatego. Z Kosowa pochodzi także jednokolorowy, ciemnoczerwony pas (nr inw. 564), określony w protokole zakupów jako „pojas” męski. Omówione tu pasy są dość długie, można

się nimi owinać kilkakrotnie, są też bardzo rozmaite, zarówno w szerokości (od 4 do 14 cm) jak i układzie wzorów. Ozdobne pasy wełniane, w odróżnieniu od zwykłych pasów skórzanych, noszono do stroju uroczystego, niedzielnego (tabl. I).

Podobne do krajek są pasy przy torebkach, uszytych z tkaniny wełnianej, określanych jako „dziobeńka”. Muzeum w Grudziądzu posiada cztery „dziobeńka” zakupione w latach 1903—1904. „Dziobeńka” z Żabia — torby z pasami na ramię, o wymiarach 27—30×22—24 cm (nr inw. 586 i 588) — wykonano z tkaniny wełnianej o popularnym deseniu, bez ozdób i klap. Natomiast torba z Jaremca (nr inw. 569) uszyta została z tkaniny o poprzecznych pasach (2 cm szerokości), pomarańczowych i bordowych (fot. 7). Posiada ona klapę bogato zdobioną haftem, blaszkami srebrnymi i ozdobnymi blaszanymi guzikami. Bogate ozdoby kształtu kwiatów, z wielokolorowych nici wełnianych i srebrnego drutu, ma „dziobeńka” zakupiona w Kosowie (nr inw. 567). Uszyto ją z tkaniny w bardzo delikatną kratę (fot. 8). Na uwagę zasługuje też mała torebka wełniana z Kut, o wymiarach 17×13,5 cm (nr inw. 565). Wykonano ją z tkaniny kilimowej — jak określa się w protokole zakupu — „na wzór bukowiński” (fot. 9).

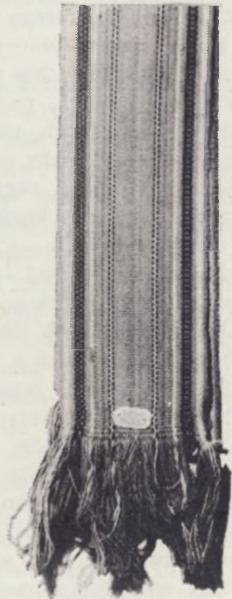
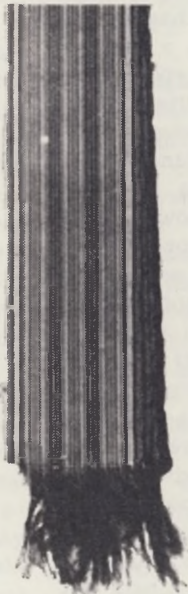
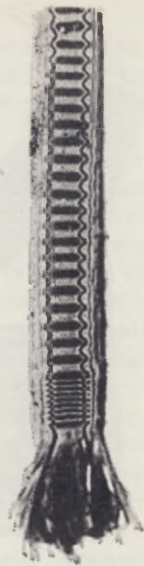
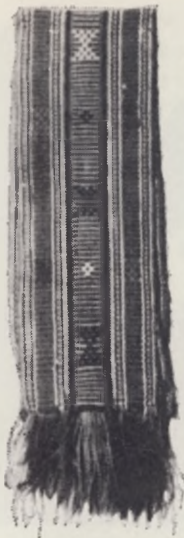
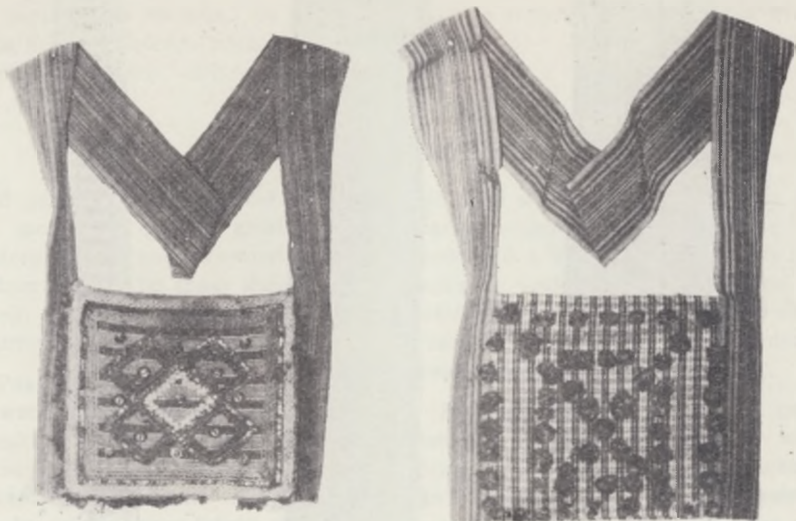


Таблица I.



Fot. 7, 8.

Z odzienia kobiecego zachowały się w grudziądzkich zbiorach z Huculszczyzny fartuchy. Nie przypominają nam one znanych, pospolitych fartuchów dzisiejszych, ponieważ są to prostokąty materiału, o różnej wielkości, służące do okrycia tułowia, zwane zapaskami. Występowały one w funkcji spódnic — wprowadzonych dopiero później — i wchodziły w skład stroju letniego kobiet.¹⁾ Zapaska zakupiona w Zabiui (nr inw. 573) została utkana z nici wełnianych i metalowych (srebrnych i złotych) w charakterystyczną jodełkę. W protokole zakupów określono ją jako zapaskę przednią podwójną, o wymiarach 195×68 cm, zakończoną obustronnie krótkimi frędzelkami. Nieco mniejsza, bo o wymiarach 110×50 cm, jest zapaska nabyta w



Fot. 9.

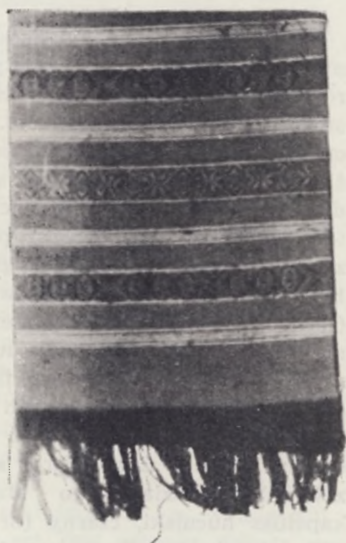
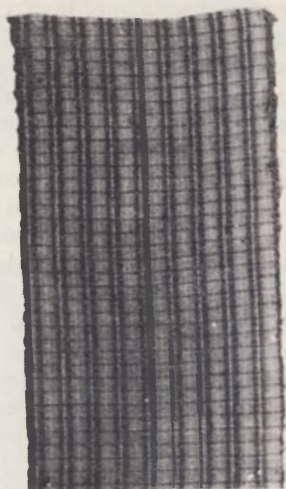
¹⁾ K. Moszyński, op. cit., s. 430.

Kosowie (nr inw. 571). Wykonano ją z czerwonej wełnianej tkaniny, przeplatanej poprzecznie pasami z nici metalowych — srebrnych i złotych, uzupełnianych zieloną, żółtą i białą wełną. Rodzajem małego fartuszka bez frędzli jest prostokąt o wymiarach 88×24 cm, z tzw. „dziobeńkowej materii” (nr inw. 570), zakupiony w Żabiu w roku 1904. Fartuszkiem większym jest pojedyncza zapaska z frędzlami u dołu (nr inw. 572) pochodząca z Kosowa. Oryginalności dodają jej ozdoby w poprzecznych pasach, wykonane techniką kilimową. Pasy z deseniami wykonano z nici metalowych — srebrnych i złotych oraz z jedwabnych — niebieskich, bordowych, białych i zielonych. Fartuszek ten był noszony obustronnie — na stronie lewej i prawej (tabl. II).

Z dodatków do ubioru zachowały się w grudziądzkich zbiorach rękawice damskie (nr inw. 574), nabyte w Żabiu w roku 1904. Wykonano je na drutach z grubej, farbowanej wełny owczej, nie dającym się ustalić ścięciem, w formie prymitywnego stożka, z nieodpowiednio umieszczonym kciukiem. Innym dodatkiem są torebki — poza omówionymi już „dziobeńkami” — ze skóry, ozdobne, wykonane w Kosowie w 1908 r. Torebki nr inw. 662, 663, 664, uszył kosowski kaletnik z białej cielęcej skóry, wprowadzając w szew zewnętrzny ozdobną, nabijaną nitami (kablzowaną) skórę oraz frędzle ujęte w przedziurawiony miedziany napaśtek. Zewnętrzna część torebki zdobiona jest nitami mosiężnymi oraz przytwierdzanymi takimi nitami aplikacjami ze skóry barwionej

na czerwono i zielono. Torebki te zamykano na „zasmyczkę” przez ściągnięcie rzemieni wprowadzonych w wycięcia w skórze. Noszono je na rzemieniu kablzowanym, używanym także do upiększania — „krasania”. Kształt dużego serca ma torebka wykonana z miękkiej, czerwonej skóry (nr inw. 665), zakupiona również w Kosowie. Podobnie jak poprzednie ozdobiona jest nitami i aplikacjami ze skóry w kształcie serca i kółek. W szew zewnętrzny — obok ozdobnie wycinanej skóry — wykonawca wprowadził nacinane zielone sukno. Klapka zamykająca torebkę na zatrzask ma naszywane i nitowane aplikacje skórzane. Noszona była na długim brązowym pasku, dość bogato wybijanym nitami z aplikacjami z różnokolorowej skóry.

Obok sporej liczby czapek o różnych kształtach, wykonywanych z różnego materiału, znano na Huculszczyźnie od dawna kapelusze. Były one używane w całej Słowiańszczyźnie dość wcześnie, bo już słynne drzwi gnieźnieńskie z XII wieku są tego dowodem (płaskorzeźby postaci z tego rodzaju nakryciem głowy). Kapelusz przechodził szereg ewolucji (zarówno kształtu jak i materiału), ale nasze kapelusznictwo ludowe nadal zachowuje tradycyjne fasony, oczywiście z uwzględnieniem późniejszych wpływów Wschodu i Zachodu Europy. Znajdujący się w zbiorach grudziądzkiego Muzeum kapelusz huculski, czarny (nr inw. 575), zakupiono w Kosowie w 1903 r. Charakteryzuje się on niską, półkolistą główką oraz szerokim, bo 12 cm,



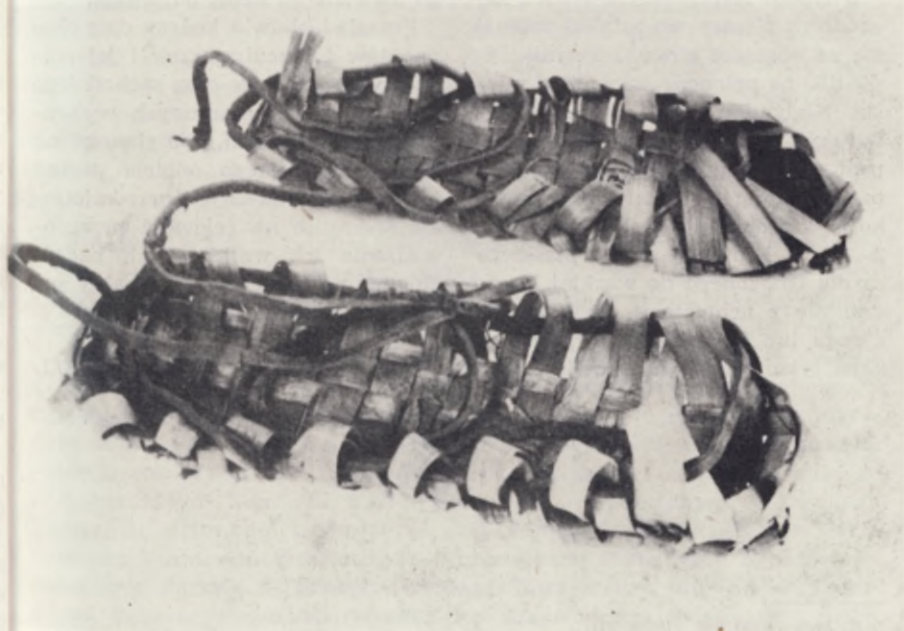
Tablica II.

rondem tzw. „kanią”. Rondo wygięte jest ku górze, brzeg jego obszyty taśmą — lamówką. Główka kapelusza obszyta jest „złotym” galonem, utkanym z żółtej wełny i cienkich złotych drucików. Na zakończenie galonu naszyto małe, różnokolorowe pomponiki wełniane. Z tego samego materiału wykonano frędzle zwane „bajorkami”, zdobiące wraz z piórem skroniową lewą stronę kapelusza.

Inny kapelusz huculski, typowo letni (nr inw. 576), zakupiony także w Kosowie w roku 1903, wykonany jest ze zszytych warkoczy słomianych. Główka kapelusza jest bardzo niska, o kształcie cylindrycznym, kania zaś — szerokości 10 cm — lekko podwinięta do góry. Elemen-

tem zdobniczym jest obszycie wykonane z trójkolorowego, włochatego sznurka, czterokrotnie okalającego głowę, kończące się „bajorkami”.

Zespół eksponatów odzieży huculskiej uzupełniają w grudziądzkim Muzeum „łapcie” i „chodaki”, nazywane inaczej „kierpcami”. Zapisy protokołu zakupów określają je mianem „postoly”. Wykonano je w Krasniku w 1905 r. z wołowej, brązowej skóry z takimiz sznurowadłami. Jest to obuwie typowe dla południowej Słowiańszczyzny, noszone przez górali huculskich na co dzień. Charakterystyczną cechą „chodaków” huculskich były marszczenia skóry na palcach i śródstopiu; częściowo zastępowały one szycia. W porównaniu



Fot. 10.

ze współczesnymi karpacczymi kierpcami mają one wydatnie zawinięty „nos” i kilkuścigowe szycie rzemieniem na pięcie (nr inw. 557).

Obok obuwia skórzanego Muzeum grudziądzkie posiada dwie pary „łapci” huculskich, które — jak ustala K. Moszyński¹⁾ — są raczej typowe dla obszarów północnej i północno-zachodniej Słowiańszczyzny. Wpleciono je techniką krzyżową. Ze względu na wykończenie i usytuowanie plecionki według wzdłużnej osi obuwia zaliczyć je należy do typów zachodnich²⁾ (fot. 10). Łapcie brązowe (nr inw. 135) wykonano z łyka lipowego, natomiast łapcie białe (nr inw. 136) zrobiono z przranych i dartych pasów z grubej kory lub drzewa, tzw. „lub”.

Z typem „łapci” wschodnich i zachodnich piszący ten artykuł zetknął się na obszarze obwodu Permskiego (ZSRR) na północny wschód od miasta Kudymkar. Tam też miejscowi, czyli „Permiacy”, wyplatali „łapcie” z łyka lipowego lub łoży czy brzozy. Odartą z młodych drzew korę krajano w paski szerokości 2—4 cm i przy pomocy płaskiego szydła (zbliżonego do wąskiej kleszczki ale z uchwytem), wykonanego z rogu lub kawałka żelaza, przetykano łyko. Łapcie są obuwem nie-

trwałym, dlatego na wędrowkę np. dwudniową, nawet po śniegu, zabierano zapas łyka i tzw. „szyło”, aby uzupełniać wytarte pasy. Z tego też powodu wyplatano podwójne i potrójne spody łapci lub podszywano je skórą. Przy noszeniu „łapci” nie używano skarpet ani pończoch; zastępowała je pokaźnej długości taśma — onuca, którą owijano nogę aż po kolano. Następnie nogę okrecano, w sposób krzyżowy, kolorowym (czerwonym) sznurkiem wciągniętym w ucha łapci, wystającym w okolicy kostki. Dane te oczywiście dotyczą całkiem innego etnicznie obszaru, nie mniej technika wyrobu i sposób noszenia tego rodzaju obuwia na terenie Słowiańszczyzny wschodniej i pogranicza azjatyckiego niewiele od siebie odbiegają.

Przegląd obuwia kończy opis eksponatów z Huculszczyzny i jej północno-wschodniego oraz zachodniego pogranicza, zgromadzonych w grudziądzkim Muzeum. Nie stanowi on wprawdzie pełnego odbicia piękna i wartości omówionych przedmiotów ale wskazuje na celowość przeprowadzenia ich wnikliwszych badań, głównie ze względu na unikalny już dzisiaj charakter zbioru.

JÓZEF DANIEL

¹⁾ K. Moszyński, op. cit., s. 471.

²⁾ j.w., s. 470.

Z NASZEGO MUZEUM

◀ Muzeum w Grudziądzu — włączając się do ogólnopolskich obchodów 30-lecia powstania Polskiej Partii Robotniczej — zorganizowało w swoich salach wystawę pt. „W trudzie i walce pokoleń”, sprowadzoną z Muzeum Historii Polskiego Ruchu Rewolucyjnego w Warszawie. Na podstawie oryginalnych dokumentów oraz licznych fotokopii i reprodukcji materiałów archiwalnych zobrazowano dzieje powstania i pierwsze, najtrudniejsze lata działania PPR aż po czasy najnowsze. Uroczystość otwarcia wystawy w dniu 2 lutego br. zgromadziła w Muzeum liczną grupę społeczeństwa miasta, głównie młodzież szkolną, dla której ekspozycja ta stanowiła dobrą pogłówną lekcję historii. Przybyli także przedstawiciele władz partyjnych i miejskich, m.in. z-ca kierownika Wydziału Propagandy KW PZPR w Bydgoszczy — Lesław Wagner, kierownik Ośrodka Propagandy Partyjnej KMiP PZPR w Grudziądzu — Marian Szczepkowski, z-ca przewodniczącego Prezydium MRN w Grudziądzu — mgr Bernard Wojda. Obecny był także weteran ruchu robotniczego, delegat na VI Zjazd PZPR — Stanisław Enerlich, który podzielił się swymi wspomnieniami z lat działalności w KPP i PPR oraz dokonał aktu otwarcia wystawy. Zwiedzanie ekspozycji było poprzedzone prelekcją mgra Mieczysława Skowrońskiego — przedstawiciela TKKS — na temat historii powstania oraz działalności PPR na ziemi grudziądzkiej. Wystawa „W trudzie i walce pokoleń” była czynna w grudziądzkim Muzeum od 2 do 15 lutego 1972 r. i w tym czasie obejrzało ją ogółem 3.798 osób, w tym 119 wycieczek z 3.488 uczestnikami.

◀ Uroczyste w tym roku „Dni Kopernikowskie” w Grudziądzu — w związku z 450 rocznicą pobytu w nim Mikołaja Kopernika i wygłoszenia przez wielkiego uczonego traktatu „De aestimatione monetarum” — zostały zainaugurowane w Muzeum dnia 18 lutego br., w przeddzień 499 rocznicy urodzin Astronoma. Wieczornica — pod auspicjami Społecznego Komitetu Obchodów Kopernikowskich w Grudziądzu — zgromadziła w Muzeum licznych uczestników, a wśród nich przedstawiciele władz partyjnych i administracyjnych miasta i powiatu z I sekretarzem KMiP PZPR Edwardem Szymańskim, sekretarzem MiPK SD Ireną Grabowską, przewodniczącymi Miejskiego i Powiatowego Komitetu FJN Henrykiem Wojtalewiczem i Edwinem Zarzyckim, przewodniczącymi Prezydium MRN i PRN Stanisławem Paczkowskim i Antonim Wesołowskim. Uczestnikami inauguracji byli również delegaci z Zarządu Głównego Polskiego Towarzystwa Miłośników Astronomii. Zebrani wysłuchali referatu doc. dra Andrzeja Woszczyka z UMK w Toruniu pt. „Problemy współczesnej astronomii” oraz obejrzała kolorową



Z uroczystości otwarcia wystawy „Pomorski szlak Kopernika” — prezes Oddziału PTH Adam Wolnikowski wygłasza prelekcję o związkach Kopernika z Grudziądzem. Obok prelegenta (na lewo) autorki eksponowanych prac — Hanna Brzuszkiewicz i Cecylia Wiśniewska.

filmową relację z dotychczasowego przebiegu obchodów kopernikowskich na naszym terenie, opracowaną przez Stefana Kowalskiego z Międzyszkolnego Koła Miłośników Astronomii. W hallu Muzeum zaprezentowano wiernie rekonstrukcje przyrządów obserwacyjnych M. Kopernika: kwadrant słoneczny, strefę armilarną i triquetrum, wykonane przez grudziądzkich rzemieślników dla budującego się z inicjatywy Oddziału PTMA obserwatorium i planetarium astronomicznego w Technikum Chemicznym i Elektrycznym w Grudziądzu. Na zakończenie uroczystości odbył się koncert pt. „Muzyka epoki Kopernika” w wykonaniu solistów i zespołu „Capella Bydgosiensis” pod dyrekcją Włodzimierza Szymańskiego. W uroczystej inauguracji „DNI” uczestniczyło w Muzeum ponad 120 osób.

◀ W związku z „Dniami Kopernikowskimi”, trwającymi od 18 lutego do 26 marca br., Muzeum grudziądzkie przygotowało dwie wystawy. Pierwsza z nich, zorganizowana wspólnie z Oddziałem Polskiego Towarzystwa Historycznego, zatytułowana „Pomorski szlak Kopernika”, obejmowała prace graficzne Cecylii Wiśniewskiej oraz rzeźby Hanny Brzuszkiewicz poświęcone Kopernikowi i miastom jego pobytu. Uroczystość otwarcia wystawy, połączona ze spotkaniem z autorkami prac, odbyła się w dniu 15 marca 1972 r. Do Muzeum przybyli przedstawiciele władz, towarzystw naukowych i kul-

turalnych oraz społeczeństwo naszego miasta. Komitet Obchodów Kopernikowskich w Grudziądzu był reprezentowany przez przewodniczącego MK Frontu Jedności Narodu mgra Henryka Wojtalewicza. Podczas otwarcia wystawy prezes grudziądzkiego Oddziału PTH — Adam Wolnikowski — wygłosił krótką prelekcję na temat związków Mikołaja Kopernika z Grudziądzem i Pomorzem. Po ekspozycji oprowadzały autorki prac, udzielając pytającym odpowiedzi i wyjaśnień. Muzeum wydało do wystawy dwukolorowy folder, opracowany przez mgr Bożenę Sikorską-Nowacką.

Drugą z wystaw przygotowanych w ramach „Dni Kopernikowskich” były „Monety epoki Kopernika” — ze zbiorów Muzeum Okręgowego w Toruniu. Otwarcie wystawy nastąpiło w dniu 20 marca 1972 r., w przeddzień ogólnopolskiego sympozjum pn. „Kopernik jako ekonomista”, przygotowanego w Grudziądzu z okazji 450-lecia wygłoszenia w naszym mieście traktatu Mikołaja Kopernika o monecie. Uroczystość w Muzeum zgromadziła więc — poza liczną grupą mieszkańców miasta — duże grono ekonomistów z całego kraju. Obecni z zainteresowaniem wysłuchali prelekcji mgr Danuty Anders z Działu Numizmatycznego Muzeum Okręgowego w Toruniu, która mówiła o eksponowanych zbiorach oraz zagadnieniach monetarnych interesujących Mikołaja Kopernika. Podobnie dużym zainteresowaniem cieszyła się nowo otwarta wystawa, złożona z około 900 monet, kilkunastu fotografów oraz



Zwiedzanie wystawy „Pomorski szlak Kopernika”

mapy Rzeczypospolitej z XV—XVI w. uwzględniającej ówczesne ośrodki mennicze. Muzeum Okręgowe w Toruniu wydało do tej ekspozycji specjalny katalog, opracowany przez mgr Danutę Anders, który był dostępny dla zwiedzających Muzeum w Grudziądzu.

◀ W dniu 27 lutego br. zamknięto w grudziądzkim Muzeum interesującą wystawę ze zbiorów Muzeum Okręgowego w Toruniu pt. „Kobieta w sztuce”. Była ona dostępna od dnia 11 listopada 1971 r. i w okresie do 27.II.72 zwiedziło ją ogółem 7.360 osób, w tym 186 wycieczek z 5.341 uczestnikami.

◀ Dział Naukowo-Oświatowy naszego Muzeum organizuje w bieżącym roku — w ramach Obchodów Kopernikowskich — cykl prelekcji pod ogólnym tytułem „Kultura artystyczna epoki Kopernika”. Złoży się nań 6 wykładów, połączonych z projekcją kolorowych przeźroczy, w następującej kolejności:

20 stycznia br. — „Renesans we Włoszech”

17 lutego br. — „Sztuka Krakowa XV—XVI w.”

16 marca br. — „Toruń czasów Kopernika”

13 kwietnia br. — „Grudziądz w roku 1522”

11 maja br. — „Domy i wnętrza mieszczańskie w czasach Kopernika”

8 czerwca br. — Portrety Kopernika i osób z jego otoczenia”

Wykładowcą będzie historyk sztuki — mgr Jerzy Frycz — pracownik naukowy PWSSP w Gdańsku, prezes toruńskiego Oddziału Stowarzyszenia Historyków Sztuki. Pierwsze trzy prelekcje — odbyte w I kwartale br. — cieszyły się dużym zainteresowaniem: frekwencja na nich wyniosła łącznie 178 słuchaczy.

◀ W pierwszym kwartale br. odbyły się w naszym Muzeum dwa koncerty. Pierwszy z nich — którego współorganizatorami byli: Stowarzyszenie Polskiej Młodzieży Muzycznej, Wydział Kultury PMRN i Muzeum — odbył się w dniu 14 stycznia br. Wystąpili w nim: toruński kwartet „Pro Musica” oraz duet gitar klasycznych z Warszawy. Kwartet „Pro Musica” w składzie: Włodzimierz Szost — I skrzypce, Wojciech Modrakowski — II skrzypce, Marek Wakarecy — altówka, Andrzej Łęcki — wiolonczela, wykonał utwory Mendelssohna, Mozarta i Borodina, natomiast duet gitarowy „Albert i Strobel” (Henryk Albert i Janusz Strobel) zaprezentował własne opracowania utworów Bacha, kompozytorów hiszpańskich oraz utwory jazzowe i w rytmie bossa-nova. Koncert spotkał się w Muzeum z ogromnym apłauzem tłumnie zgromadzonych słuchaczy (około 160 osób).

Drugim koncertem był występ zespołu i solistów Capella Bydgostiensis z Filharmonii Pomorskiej w Bydgoszczy, zatytułowany „Muzyka epoki Kopernika”, a zorganizowany w ramach inauguracji „Dni Kopernikowskich” w dniu 18 lutego br. Obok zespołu pod dyrekcją Włodzimierza Szymańskiego wystąpiły solistki: Anna Marchoń i Maria Szczucka (sopran) oraz Maria Głuszak i Ewa Wdowicka (mezzosopran). W programie koncertu znalazły się



Duet gitar klasycznych „Alber i Strobel”

utwory kompozytorów polskich i obcych XV—XVI w. I ten koncert — a rangę jego podnosiła jeszcze uroczystość, której towarzyszył — spotkał się z bardzo przychylnym przyjęciem licznie zebranych gości (ponad 130 osób).

◀ Sprzyjające warunki atmosferyczne pozwoliły Działowi Archeologii naszego Muzeum na wcześniejsze niż zazwyczaj podjęcie badań terenowych. W I kwartale br. archeolog Muzeum mgr Ryszard Boguwolski wspólnie z mgr Andrzejem Kołą — pracownikiem naukowym Katedry Archeologii UMK w Toruniu, przeprowadzili penetracje grodzisk wczesnośredniowiecznych w powiecie grudziądzkim.

(bos.)

WYDAWNICTWA NADESŁANE

Barbara Argasińska-Lozińska, malarstwo; składanka, Sopot 1971 (nadesłało Biuro Wystaw Artystycznych w Sopocie).

25 lat Państwowego Liceum Sztuk Plastycznych w Bydgoszczy, Bydgoszcz 1971 (nadesłało BWA w Bydgoszczy).

Fotografika Danuty Krywald; składanka, Sopot 1971 (nadesłało BWA w Sopocie).

H. Gawarecki, W. Podlewski — **Brama Krakowska** w Lublinie, Lublin 1971 (nadesłało Muzeum Okręgowe w Lublinie).

Grafika lubuska; składanka, Toruń 1971 nadesłał Klub MPiK „Ruch” w Toruniu).

Grafika Stanisława Borysowskiego, katalog wystawy, Toruń 1971 (nadesłało BWA w Bydgoszczy).

Ignacy Witz — malarstwo; katalog wystawy, Warszawa 1971 (nadesłało Centralne Biuro Wystaw Artystycznych w Warszawie).

Janina Karczewska, Stanisław Konieczny — wystawa; składanka, Sopot 1971 (nadesłało BWA w Sopocie).

Jerzy Krawczyk (1921—1969), malarstwo; katalog wystawy, Warszawa 1971 (nadesłało CBWA w Warszawie).

Jerzy Zabłocki — malarstwo; składanka, Toruń 1971 (nadesłał Klub MPiK „Ruch” w Toruniu).

Józef Pankiewicz (1866—1940) — katalog wystawy, Radom 1971 (nadesłało Muzeum Regionalne w Radomiu).

Kiejstut Bereźnicki — malarstwo, katalog wystawy, Warszawa 1971 (nadesłało CBWA w Warszawie).

Kluczbork. Studium geograficzno-ekonomiczne, Katowice 1970 (nadesłało Muzeum im. J. Dzierżona w Kluczborku).

J. Kruszelnicka, J. Myślińska, H. Załęska — **Kobieta w sztuce**, katalog wystawy, Toruń 1971 (nadesłało Muzeum Okręgowe w Toruniu).

Danuta Łuniewicz-Koper — **Wystawa „Teki Melpomeny”**. Karykatury teatralne, katalog, Toruń 1971 (nadesłało Muzeum Okręgowe w Toruniu).

Malarstwo — Jerzy Przybył; składanka, Sopot 1971 (nadesłało BWA w Sopocie).

Malarstwo — Jerzy Skrebec; składanka, Sopot 1971 (nadesłało BWA w Sopocie).

Malarstwo — Mieczysław Baryłko; składanka, Sopot 1971 (nadesłało BWA w Sopocie).

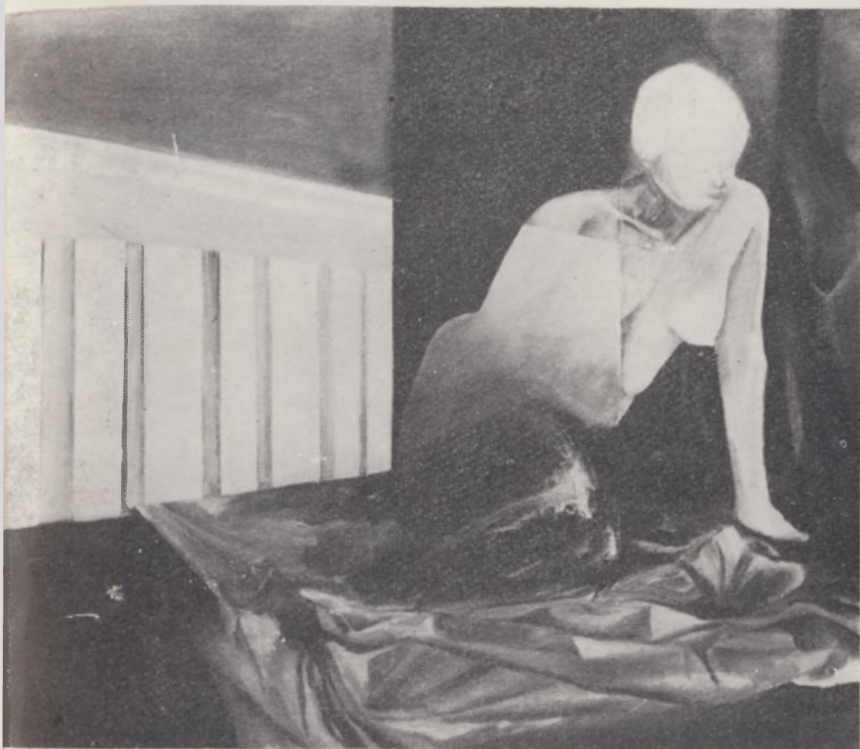
Materiały i Sprawozdania Rzeszowskiego Ośrodka Archeologicznego za rok 1967, Rzeszów 1971 (nadesłało Muzeum Okręgowe w Rzeszowie).

Materiały Muzeum Budownictwa Ludowego w Sanoku, nr 12, Sanok 1971 (nadesłało Muzeum Budownictwa Ludowego w Sanoku).

J. Mazurkiewicz — **Tematyka kopernikowska w medalierstwie i numizmatyce**, katalog wystawy, Toruń 1971 (nadesłało Muzeum Okręgowe w Toruniu).

Neue Museumskunde, R. 15, Berlin 1972 (nadesłała Redakcja „Neue Museumskunde” w Berlinie).

Ogólnopolska Wystawa Fotografii Artystycznej — Cykle, katalog, Warszawa 1971 (nadesłało CBWA w Warszawie).



Józef Pietrzak — Akt kobiecy; olej (z nowych nabytków Galerii Współczesnego Malarstwa Pomorskiego)

Organizacja muzeów na wolnym powietrzu. Cele i metody; Rzeszów 1970 (nadesłało Muzeum Budownictwa Ludowego w Sanoku).

Oryginał, replika, kopia; Warszawa 1971 (nadesłał Zarząd Główny Stowarzyszenia Historyków Sztuki w Warszawie).

I wystawa prac plastyków raciborskich, katalog, Racibórz 1970 (nadesłało Muzeum w Raciborzu).

Polskie malarstwo historyczne i batalistyczne XIX i XX w., katalog wystawy, Olsztyn 1965 (nadesłało Muzeum Mazurskie w Olsztynie).

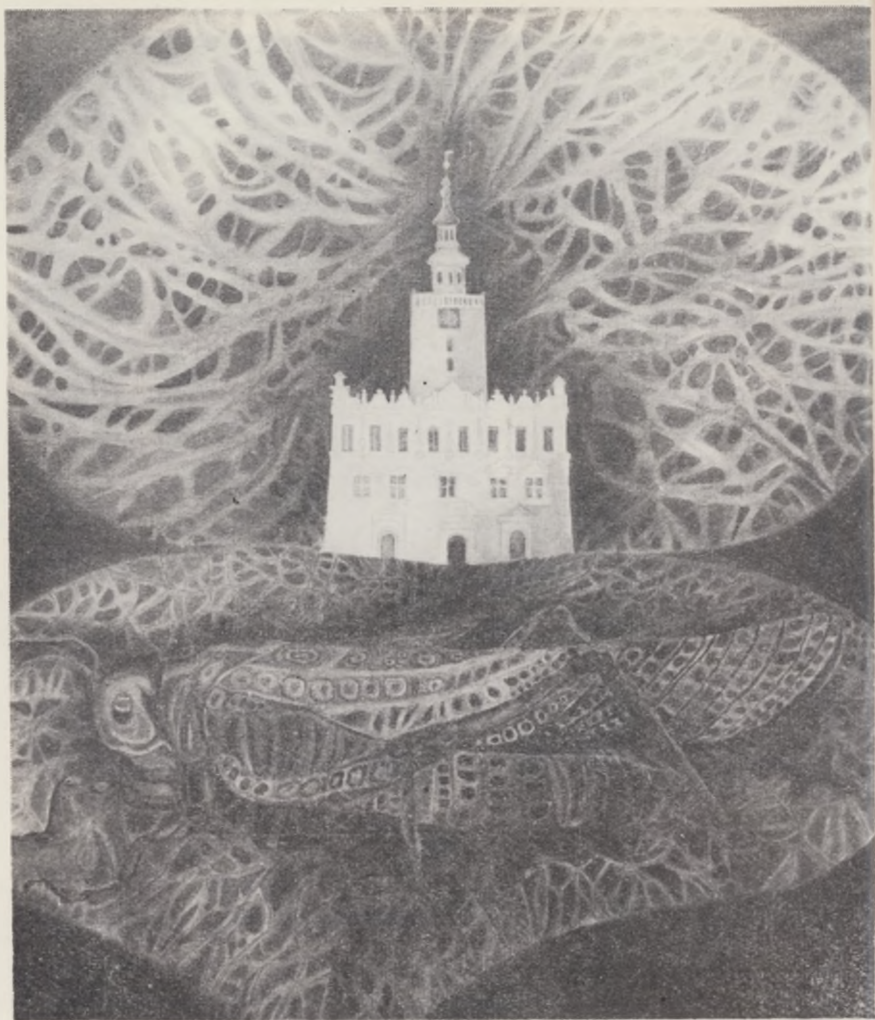
Prace Muzeum Ziemi, nr 18, cz. 1 i 2, Warszawa 1971 (nadesłało Muzeum Ziemi PAN w Warszawie).

Rzeźba pomnikowa i monumentalna w Polsce Ludowej, katalog wystawy, Wrocław 1971 (nadesłało CBWA w Warszawie).

Sasza Blonder — André Blonder (1909—1949), katalog wystawy, Kraków 1970 (nadesłało Muzeum Narodowe w Krakowie).

Sprawozdania Archeologiczne, t. XXIII, Wrocław 1971 (nadesłała Redakcja „Sprawozdań Archeologicznych” w Krakowie).

Studia i Materiały Lubelskie, t. 4, Lublin 1969 (nadesłało Muzeum Okręgowe w Lublinie).



Krystyna Szalewska — Upał; olej (z nowych nabytków Galerii Współczesnego Malarstwa Pomorskiego)

T. Szczepanek — Ikony Muzeum w Nowym Sączu, b.m. i r. (nadeszło Muzeum w Nowym Sączu).

H. Szustakowska — Marian Tomaszewski (1904—1968) — malarstwo, rysunek; katalog wystawy (nadeszło CBWA w Warszawie).

Wydawnictwo Muzeum w Grudziądzu, ul. Wodna 3/5, tel. 31-39, 66-34

GrZGraf. 2304 - 15.5.72 - 500 egz. Ep-21/197