

INFORMATOR
MUZEUM
W GRUDZIĄDZU

Rok XV, nr 1—2 (99—100) styczeń—czerwiec 1974



Opracowanie redakcyjne: Bożena Sikorska-Nowacka

Winiety: Krzysztof Cander

Zdjęcia: Ryszard Boguwolski, Piotr Biłski

Rysunki: Ryszard Boguwolski, Wiesława Matuszewska-Kola

Klische: Zakłady Graficzne RSW „Prasa” w Bydgoszczy

1.4. 1952 r. — 1.4. 1952 r. — 1.4. 1952 r. — 1.4. 1952 r.

Muzeum w Grudziądzu jest otwarte: we wtorki i piątki w godz. 10—18, w środy, czwartki i soboty w godz. 10—15, w niedziele i święta w godz. 10—14. W poniedziałki i dni poświęcane Muzeum jest zamknięte. We wtorki wstęp bezpłatny. W pozostałe dni opłata wynosi: normalna — 4 zł, ulgowa — 2 zł, a dla młodzieży szkolnej i wojska w grupach powyżej 10 osób — 1 zł od osoby.

WYSTAWY STAŁE

+ PRADZIEJE ZIEMI CHEŁMIŃSKIEJ
+ WCZESNOŚREDNIOWIECZNE GRU-
CZNO, pow. Świecie n. Wisłą
+ KULTURA MATERIALNA OKOLIC

GRUDZIĄDZA (w formie zmagazyno-
wanej)
+ GALERIA WSPÓŁCZESNEGO MALAR-
STWA POMORSKIEGO

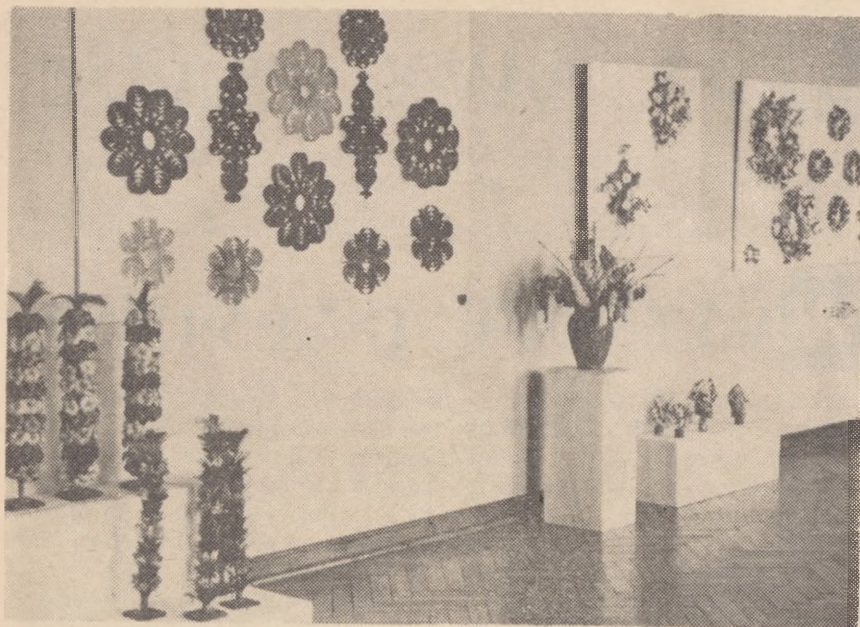
WYSTAWY CZASOWE

SZTUKA LUDOWA ZIEMI GDAŃ-
SKIEJ — KASZUBY, KOCIEWIE,
POWIŚLE WARMIŃSKIE Z ŻUŁA-
WAMI. Ekspozycja etnograficzna ze
zbiorów Wojewódzkiego Domu Kul-
tury w Gdańsku, prezentująca
współczesną sztukę ludową trzech

regionów ziemi gdańskiej. Składały
się na nią meble ludowe, rzeźba, ce-
ramika, malarstwo na szkle, hafty,
zabawki, wyroby z rogu. Wystawa
była czynna w grudziądzkim Muze-
um w okresie od 30 października 1973
do 9 stycznia 1974 r.



Fragment wystawy „Mikołaj Kopernik w rzeźbie ludowej” w salach grudziądzkiego Muzeum



Z ekspozycji „Polskie kwiaty ludowe” w salach naszego Muzeum

MIKOŁAJ KOPERNIK W RZEŹBIE LUDOWEJ. Wystawa ze zbiorów Muzeum Etnograficznego w Toruniu, stanowiąca plon ogólnopolskiego konkursu dla rzeźbiarzy-amatorów, ogłoszonego pod auspicjami Ministerstwa Kultury i Sztuki w Roku Kopernikowskim. Wśród ekspozowanych 90 prac znalazły się także dwie rzeźby grudziądzanina — Edwina Raszata, laureata III nagrody w wymienionym konkursie. Wystawa była dostępna w naszym Muzeum od 19 stycznia do 10 marca 1974 r.

WYSTAWA MALARSTWA I RYSUNKU KRZYSZTOFA CANDERA. Indywidualna wystawa dorobku twórczego grudziądzkiego artysty-plastyka, prezentująca obrazy i ry-

sunki z okresu ostatnich 6 lat. Na całość złożyło się ponad 60 prac, z których większość powstała w latach 1970—1973. Wystawa była czynna od 26 stycznia do 28 marca 1974 r.

POLSKIE KWIATY LUDOWE. Ekspozycja ze zbiorów warszawskiej Cepelii, dostępna w salach naszego Muzeum od 3 kwietnia do 24 maja 1974 r., prezentująca folklor kilku regionów Polski w zakresie zdobnictwa wnętrza. Złożyło się na nią ponad 150 różnego rodzaju ozdób, głównie kwiatów, wykonanych z rozmaitego materiału (papier, wełna, pióra, drewno i in.).

KSIĄŻKA W KRAKOWIE. Wystawa zorganizowana wspólnie z Klubem Międzynarodowej Książki i Pra-

sy „Ruch” w Grudziądzu z okazji tegorocznych „Dni Kultury, Oświaty, Książki i Prasy”. Stanowiła ona pogładową lekcję dziejów polskiego drukarstwa na przykładzie krakowskich oficyn wydawniczych od wieku XV po dzień dzisiejszy. Ponad 100 plasz obrazowało historię polskiej książki w Krakowie — według scenariusza prof. dra Kazimierza Wyki. Wystawa była czynna w grudziądzkim Muzeum od 3 maja do 2 czerwca 1974 r.

WYSTAWA MALARSTWA I RYSUNKU GRZEGORZA MORYCIŃSKIEGO. Indywidualna wystawa twórczości plastycznej przedstawiciela warszawskiego Okręgu ZPAP, absolwenta ASP (lata studiów 1956—1962). Całość — dostępna w salach naszego Muzeum od 30 maja do 7 lipca 1974 r. — obejmowała 30 obrazów powstałych w latach 1967—1974, z przewagą liczebną prac z lat 1973—1974.

WYSTAWY RUCHOME

- I. KLUB CECHU RZEMIOŁ RÓŻNYCH W GRUDZIĄDZU
 1. Grafika Leona Wyczółkowskiego (kontynuacja z 1973 r.) — 1.I.—28.II.1974 r.
- II. KLUB MIĘDZYAKŁADOWY ZW. ZAW. PRACOWNIKÓW PRZEMYSŁU SPOŻYWCZEGO I CUKROWNICZEGO W GRUDZIĄDZU
 1. Grafika Henryka Czamana (kontynuacja z 1973 r.) — 1.I.—11.IV.1974 r.
- III. KLUB POLIGRAFA W GRUDZIĄDZU
 1. Grafika Okręgu Bydgoskiego ZPAP — 5.II.—19.IV.1974 r.
- IV. KLUB ŻOŁNIERZA PRZY ul. JAGIELLONCZYKA W GRUDZIĄDZU
 1. Grafika Stanisława Brzęczkowskiego (kontynuacja z 1973 r.) — 1.I.—5.IV.1974 r.
 2. Malarstwo współczesne ze zbiorów Muzeum w Grudziądzu — od 5.IV.1974 r.
- V. SZKOŁA PODSTAWOWA NR 16 W GRUDZIĄDZU
 1. Wojsko polskie w latach 1939—1973 (kontynuacja z 1973 r.) — 1—28.I.1974 r.
- VI. KLUB ŻOŁNIERZA PRZY ul. WARSZAWSKIEJ W GRUDZIĄDZU
 1. Malarstwo rosyjskie w reprodukcji (kontynuacja z 1973 r.) — 1—7.I.1974 r.
- VII. GARNIZONOWY KLUB OFICERSKI W GRUDZIĄDZU
 1. Grafika Okręgu Bydgoskiego ZPAP (kontynuacja z 1973 r.) — 1—23.I.1974 r.
- VIII. KLUB PRZY SZPITALU MIEJSKIM W GRUDZIĄDZU
 1. Grafika Stanisława Brzęczkowskiego — 22.I.—30.VI.1974 r.
- IX. KLUB ZMS „ARABESKA” W GRUDZIĄDZU
 1. Grafika Leona Wyczółkowskiego w reprodukcji — 4.III.—3.IV.1974 r.
 2. Malarstwo Tadeusza Makowskiego w reprodukcji — od 3.IV.1974 r.
- X. KLUB „RUCHU” W MARUSZY, pow. GRUDZIĄDZ
 1. Pejzaże Iwana Szyszkina w reprodukcji (kontynuacja z 1973 r.) 1—9.I.1974 r.
 2. Malarstwo rosyjskie w reprodukcji — od 9.I.1974 r.
- XI. SZKOŁA GMINNA W OSIECZKU, pow. WĄBRZEŻNO
 1. Wyniki prac archeologicznych w powiecie wąbrzeskim — 15.II.—30.VI.1974 r.
- XII. MUZEUM REGIONALNE W BRODNICY
 1. Żołnierz polski na przestrzeni wieków — pokaz munduru, oporządzenia, uzbrojenia (kontynuacja z 1973 r.) — 1—25.I.1974 r.
 2. Malarstwo współczesne ze zbiorów Muzeum w Grudziądzu — od 29.I.1974 r.

XIII. MUZEUM REGIONALNE W CHOJNICACH

1. Żołnierz polski na przestrzeni wieków — pokaz munduru, oporządzenia, uzbrojenia — 13.II.—28.III.1974 r.

XIV. MUZEUM OKRĘGOWE W TORUNIU

1. Galeria Współczesnego Malarstwa Pomorskiego (na zbiorowej wystawie pn. „Muzea województwa bydgoskiego prezentują”) — od 22.V.1974 r.

RYSZARD BOGUWOLSKI

BADANIA ARCHEOLOGICZNE NA GRODZISKU I CMENTARZYSKU WCZESNOŚREDNIOWIECZNYM W OSIECZKU, POW. WĄBRZEŻNO W LATACH 1972—1973

Grodzisko w Osieczku znane jest w literaturze archeologicznej już od schyłku XIX wieku¹⁾. W okresie międzywojennym było ono wizytowane przez Wł. Łęgę, który przeprowadził tam badania typu powierzchniowego i wstępne pomiary²⁾.

Mimo znajomości tego stanowiska przez licznych badaczy i częstego wymieniania go w literaturze nie było ono jednak dotąd przedmiotem badań wykopaliskowych³⁾.

W roku 1972 podjęła je Katedra Archeologii Uniwersytetu Mikołaja Kopernika w Toruniu wspólnie z

Działem Archeologii Muzeum w Grudziądzu. Stanowiły one fragment realizowanych przez obie wymienione instytucje badań weryfikacyjno-sondazowych grodzisk powiatu wąbrzeskiego, dla uzyskania źródeł do opracowania tematu badawczego dotyczącego wczesnośredniowiecznego osadnictwa obronnego w ziemi chełmińskiej. W najbliższym rejonie objęto już wcześniej badaniami tego typu grodziska w Ryńsku⁴⁾, Wielądzu⁵⁾ i Gawłowicach⁶⁾ — wszystkie w powiecie wąbrzeskim.

1) Amtlicher Bericht über die Verwaltung der naturhistorischen, archaeologischen und ethnologischen Sammlungen des Westpreussischen Provinzial-Museums, Danzig 1896, s. 48.

2) Władysław Łęga, Kultura Pomorza we wczesnym średniowieczu na podstawie wykopalisk, Toruń 1930, s. 541.

3) Między innymi: Bonifacy Zielonka, Zabytki archeologiczne województwa bydgoskiego, Bydgoszcz 1959, s. 28; W. Antoniewicz, W. Wartałowska, Mapa grodzisk w Polsce, Wrocław 1964, s. 14

4) Andrzej Kola, Sprawozdanie z badań archeologicznych prowadzonych na grodzisku w Ryńsku, pow. Wąbrzeźno w roku 1971. Komunikaty Archeologiczne. Badania wykopaliskowe na terenie województwa bydgoskiego w latach 1970—1972, Bydgoszcz 1973 (w druku).

5) Wiesława Matuszewska-Kola, Wyniki prac wykopaliskowych prowadzonych na grodzisku w Wielądzu, pow. Wąbrzeźno w roku 1971. Komunikaty Archeologiczne. Badania... j.w.

6) Ryszard Boguwolski, Sprawozdanie z prac archeologicznych w Gawłowicach, pow. Wąbrzeźno w 1972 roku. Komunikaty Archeologiczne. Badania... j.w.



Zdjęcie nr 1. Osieczek, pow. Wąbrzeźno (stan 1). Ogólny widok grodziska od strony północno-zachodniej

W badaniach terenowych na grodzisku w Osieczku, które trwały od 15 sierpnia do 4 września 1972 r. i od 2 do 31 sierpnia 1973 r., udział wzięli: mgr mgr Wiesława Matuszewska-Kola i Andrzej Kola — z ramienia Katedry Archeologii UMK w Toruniu oraz mgr Ryszard Boguwolski — z ramienia Muzeum w Grudziądzu. Nadzór naukowy nad całością prac sprawował prof. dr Kazimierz Żurowski, a finansowały je wyżej wymienione instytucje oraz Prezydium PRN w Wąbrzeźnie¹⁾.

Badany obiekt położony jest na południowo-wschodnim brzegu jeziora Wielkiego, w odległości 350 m w kierunku północno-wschodnim od centrum wsi i 250 m w kierunku północnym od drogi z Wąbrzeźna do Brodnicy. Założony on został na planie regularnego owalu o wymiarach zewnętrznych na osi NS-55 m i WE-70 m. Bardzo wyraźnie gród ten rysuje się w terenie przez sztuczne uformowanie wału obronnego, który w chwili obecnej zachowany jest najlepiej od strony zachodniej, osią-

¹⁾ W tym miejscu instytucje prowadzące prace na terenie powiatu wąbrzeskiego pragną złożyć serdeczne podziękowanie Prezydium Powiatowej Rady Narodowej w Wąbrzeźnie za wszechstronną pomoc udzielaną ekspedycji podczas trwania prac.

gając wysokość zewnętrzną 7 m (zdj. nr 1). Powierzchnia majdanu, lekko wklęsła, na całej swej długości nieco opada w kierunku brzegu jeziora (zdj. nr 2). Od strony południowo-zachodniej, gdzie obiekt łączył się pierwotnie z trzonem wysoczyzny, zachowały się ślady fosy.

Celem podjętych prac badawczych było zapoznanie się ze stratygrafią nawarstwień osadniczych, uściślenie chronologii i określenie jego funkcji. W tym też celu założono przez środek obiektu ciąg wykopów w układzie szeregowym w pasie wschód — zachód. Osiem wykopów sondażowych, każdy o wymiarach 4×4 m,

usytuowano na majdanie, wykop V — o wymiarach 2×9 m — przecinał wewnętrzny stok wału w zachodniej jego części. Taka lokalizacja wykopów zapewniała wgląd we wszystkie istotne elementy osadnicze i konstrukcyjne tego grodu. W sondażach na majdanie układ stratygraficzny nawarstwień był analogiczny.

Warstwa I — brunatnoszary humus o miąższości ca 20 cm.

Warstwa II — geologicznie stanowiła ją ciemnoszara spiaszczona próchnica, która wystąpiła we wszystkich wykopach badawczych o miąższości przeciętnej ca 50 cm. Treść kulturowa tej warstwy to fragmen-

Zdjęcie nr 2. Osieczek, pow. Wąbrzeźno (stan. 1). Ogólny widok grodziska od strony wschodniej



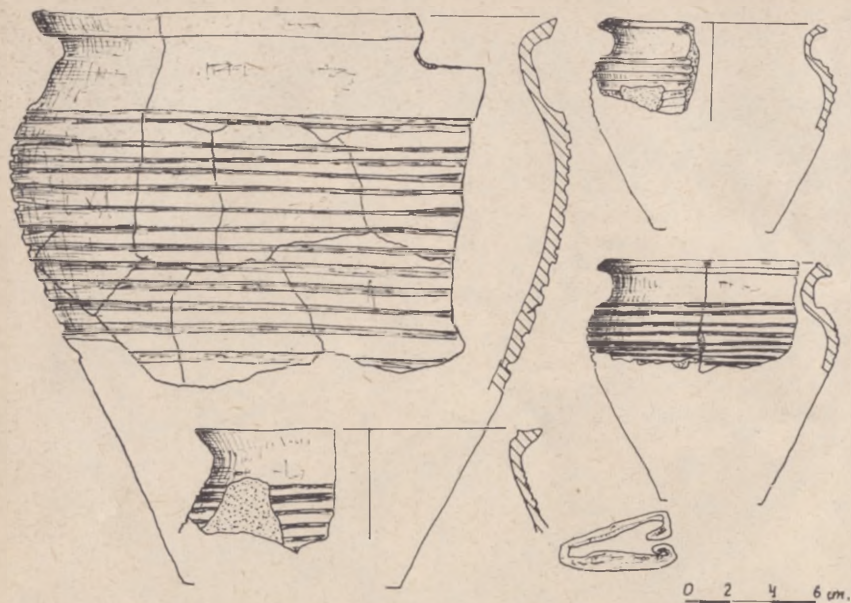


Zdjęcie nr 3. Osieczek, pow. Wąbrzeźno (stan. 1). Bruk kamienny w wykopie II

ty ceramiki wczesnośredniowiecznej, węgle drzewne i kości zwierzęce.

Warstwa III — właściwa warstwa kulturowa. Geologicznie stanowiła ją czarna spiaszczona próchnica o miąższości ca 45 cm (w środkowej części majdanu) do 120 cm (w partiach przywałowych). Na treść kulturową złożyła się duża ilość materiału ceramicznego, węgle drzewne, spalenizna, polepa i kości zwierzęce. Do stałych elementów osadniczych odkrytych w tej warstwie należy ziemianka odsłonięta w wykopach VIII i częściowo IX, usytuowanych przy wewnętrznej stopie wału, we wschodniej partii obiektu. W rzucie

poziomym na głębokości 130 cm zarysowała się ona w kształcie prostokąta. Z uwagi na małe wymiary wykopu badawczego udało się jedynie uchwycić częściowo jej wielkość (265×305 cm), dwie pozostałe ściany wchodziły w profil północny i wschodni. Spąg jej wystąpił na głębokości 195 cm, gdzie od strony ściany zachodniej odsłonięto piec utworzony z kamieni polnych, noszących ślady ognia. Treść geologiczna ziemianki to ciemnoszara, miejscami czarna, tłusta ziemia, a na jej zawartość kulturową złożyła się duża ilość materiału ceramicznego, kości zwierzęce, spalone drewno i polepa. Poza obrę-



Ryc. nr 1. Osieczek, pow. Wąbrzeźno (stan. 1). Fragmenty naczyń

bem chaty, w bezpośrednim sąsiedztwie jej ściany zachodniej, wystąpiły trzy ślady po słupach w postaci brunatnych, kolistych zacieków o średnicy 5 cm, zagłębionych 10 cm w gliniasty calec. W dolnych partiach omawianej warstwy, w wykopach II i III, usytuowanych w zachodniej partii obiektu, odsłonięto — prawie na całej powierzchni — bruk utworzony z kamieni polnych, zalegający w dwóch, a nawet trzech poziomach (zdjęcie nr 3). W pierwszej fazie badań przypuszczano, że wyłożony nim jest cały majdan grodu, a to ze względu na swe gliniaste podłoże¹⁾.

Ponieważ jednak podczas drugiego sezonu badań w następnych wykopach na majdanie on nie wystąpił wiązać go raczej trzeba z rozsypiskiem po kamiennym licowaniu wału.

Wykop V był szczególnie interesujący z powodu uzyskania w tym miejscu przekroju wału w partii wewnętrznej obiektu. Jądro wału stanowił nasyp ziemny z żółtopopielatego piasku i gliny. Jego szerokość w chwili odkrycia na badanej powierzchni wynosiła 7 m, zaś wysokość największej jego kulminacji dochodziła do 2,6 m. Wał wzmocniony był drewnianą konstrukcją przekładko-

¹⁾ Ryszard Boguwolski, Sprawozdanie z prac wykopaliskowych na grodzisku wczesnośredniowiecznym w Osieczku, pow. Wąbrzeźno w roku 1972. Komunikaty Archeologiczne. Badania... op. cit.

wą, której ślady zachowały się najlepiej w dolnych partiach. Na głębokości 2—2,6 m odsłonięto cztery poziomy słabo czytelnych w profilu konstrukcji drewnianych, zachowanych w postaci zwietrzałych bierwion o długości 85—210 cm i grubości 10—15 cm, przekładanych warstwami gliny i piasku. Pierwotnie ułożone były one prostopadłe do biegu wału. W partiach stropowych czytelne były jedynie w postaci smużek spopielałego drewna.

Wykopy IX i X przecinały wał i jego wewnętrzne rozsypisko we wschodniej części obiektu. W tej partii nasyp tworzący wał został całkowicie zniwelowany przez prace polowe i denudację, a obecna jego wysokość wynosi jedynie 95 cm.

Materiał ceramiczny uzyskany podczas dwóch sezonów prac badawczych, głównie z warstw II, III i wypełniska ziemianki, charakteryzują się ujednoliconą formą naczyń i techniką ich wykonania. Są to fragmenty naczyń obtaczane w całości na krążku szybkoobrotowym, którego wypukłość zaznaczona jest na dnach. Profile mają przeważnie esowate o zaokrąglonym załamie, krawędzie mocno wywinięte na zewnątrz. Dna naczyń w kilku przypadkach są proste lub ścięte, jedno z nich posiada znak garncarski w postaci krzyża. Ornament występujący powszechnie to żłobki poziome na całej powierzchni, nieraz z dodatkiem linii falistych lub skośnych kresek na załamie szyjki i brzuśca. Niektóre również zdobione są za pomocą narzędzia grzebykowatego. Posiadają one różne rozmiary, a najczęściej pocho-



Zdjęcie nr 4. Ościeżek, pow. Wąbrzeźno (stan. 3). Szkieletowy pochówek kobiety

dzą z naczyń o przeciętnej średnicy wylewu 22 cm i największej wydeutości brzuśca 20 cm. Wykonane są z gliny schudzonej piaskiem i średnioziarnistym tłucznem, a wypalone na kolor brunatny (ryc. nr 1).

Podczas kopania fundamentów, w odległości 300 m w kierunku południowo-zachodnim od grodziska, przypadkowo natrafiono na cmentarzysko szkieletowe (stanowisko 3). Materiał zabytkowy, który wystąpił przy jednym z trzech odkrytych pochówków (zdjęcie nr 4) — mały kabłeczek skroniowy i nóż żelazny — pozwala określić chronologię cmentarzyska na XII wiek, co funkcjonalnie powiązać można z osadnictwem badanego grodu.

Podczas badań powierzchniowych najbliższego zaplecza, w odległości 60 m na południowy zachód od grodu, zlokalizowano osadę otwartą (stanowisko 2). Nieliczny materiał ceramiczny, rozrzucony w promieniu 40 m, pochodzi od naczyń górą obtaczanych, o średnioziarnistej domieszce tłuczni i piasku, ornamentowanymi liniami falistą lub pionowymi i ukośnymi kreskami, wykonanymi przy pomocy grzebienia lub patyka. Na podstawie tego materiału, w świetle analogii z innych stanowisk pomorskich i wielkopolskich, odnieść można czas istnienia osady na I połowę X wieku. Osadnictwo to poprzedzało zapewne budowę samego grodu, którego czas funkcjonowania

również datować można wyłącznie na podstawie materiału ceramicznego i zamknąć w szerokich ramach chronologicznych X—XIII wieku. Na stanowisku 2 zebrano również kilka fragmentów ceramiki cienkościennej, toczonej na kole, tzw. „siwaków”, datowanych na II połowę XIII i XIV wiek. W tym czasie osadnictwo na grodzie już nie istniało, a przeniosło się na teren dzisiejszej wsi. Zgodne jest to ze źródłami historycznymi, gdyż pierwsza wzmianka o tej miejscowości występuje w dokumencie tzw. „ugody łowickiej” z 1222 r., kiedy to Konrad mazowiecki daruje tę miejscowość biskupowi pruskiemu Chrystianowi¹⁾.

Ryszard Boguwolski

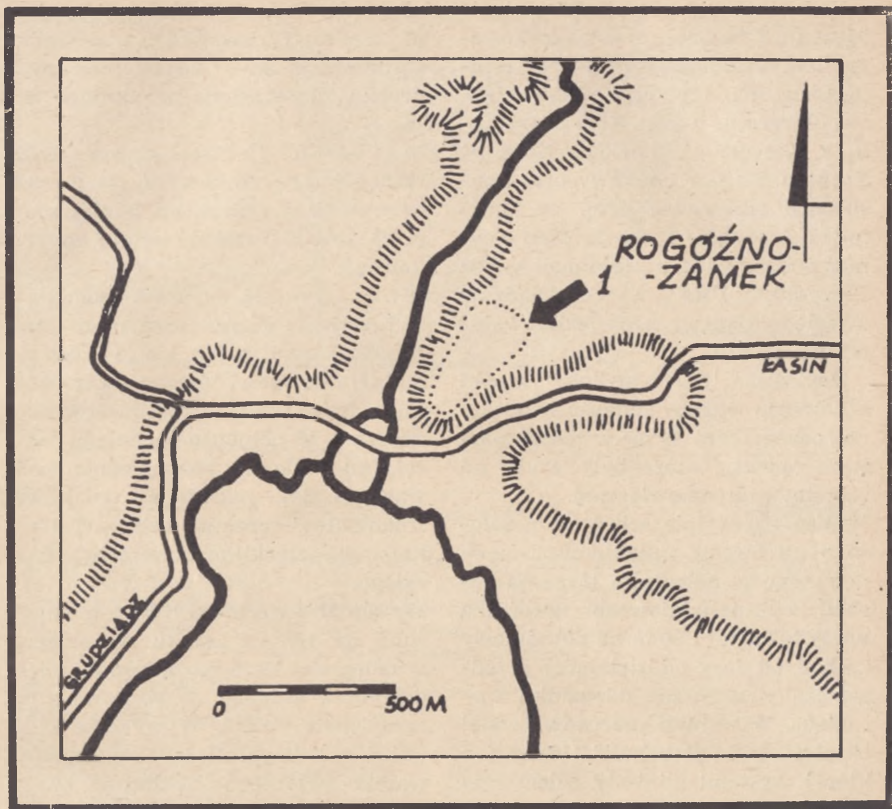
RYSZARD BOGUWOLSKI

SPRAWOZDANIE Z BADAŃ WYKOPALISKOWYCH NA POKRZYŻACKIM ZAMKU W ROGÓZNI, POW. GRUDZIĄDZ, W ROKU 1972 (st. 1)²⁾

Pokrzyżacki zamek w Rogóźnie, niejednokrotnie wzmiankowany w źródłach pisanych³⁾, doczekał się

szeregu opracowań historyczno-architektonicznych⁴⁾, w których to, szczególnie ostatnio, postulowano

-
- ¹⁾ Krystyna Porębska, Słownik historyczno-geograficzny ziemi chełmińskiej w średniowieczu, IHKM, 1971, s. 91.
 - ²⁾ Sprawozdanie to jest przedrukiem (z uzupełnieniami części ilustracyjnej) z Komunikatów Archeologicznych, t. II (w druku), wydawanych przez Biuro Badań i Dokumentacji Zabytków w Bydgoszczy.
 - ³⁾ Jedną z wcześniejszych jest praca X. Froelicha „Geschichte des Graudenzer Kreises”, Graudenz 1868 s. 273—277; II wydanie Danzig 1884, t. 1, s. 280—284.
 - ⁴⁾ Znacznie bardziej wyczerpująco historię zamku, z przeprowadzeniem szczegółowej inwentaryzacji opisowej zachowanych fragmentów, dał w 1882 r. M. Toeppen „Zur Brugeschichte der Ordens- und Bischofs-Schlösser in Preussen”, Zeitschrift des Westpreussischen Geschichts vereins, Danzig 1882, H. 7, s. 1, 64—78. Następnie: C. Steinbrecht, Die Baukunst des Deutschen Ritterordens in Preussen, Bd 2, Die Zeit der Landmeister, Berlin 1888, s. 48—52.; M. Rzezczołowska-Sławińska, Zamek pokrzyżacki w Rogóźnie, pow. Grudziądz, Rocznik Grudziądzki, t. V—VI Grudziądz 1970, s. 71—96.



Ryc. 1. Rogóźno-Zamek, pow. Grudziądz (stan. 1). Plan sytuacyjny

przeprowadzenie badań archeologicznych w celu uzyskania danych o ewentualnym wcześniejszym osadnictwie przedkrzyżackim.

Usytuowany jest on na naturalnym cyplu moreny o bardzo stromych zboczach, na północ od rozwidlenia rzek Osy i Gardęgi (ryc. 1). Od pozostałego trzonu wysoczyzny odcięty jest jednocześnie głęboką fosą. Rozdziela ona rozległe przedzamcze zewnętrzne — zachowane do dziś z zabudowaniami gospodarczymi — od

głównego trzonu zamkowego, składającego się z zamku wysokiego i przedzamcza wewnętrznego. Tak korzystne warunki terenowe sugerowały wielu badaczom możliwość istnienia wcześniejszego osadnictwa obronnego. Dlatego też generalnym założeniem badań wykopaliskowych prowadzonych tu w roku 1972 było udokumentowanie (na stanowisku 1) osadnictwa przedkrzyżackiego, głównie reliktyw domniemanego grodu z okresu wczesnego średniowiecza.

Badania te prowadził z ramienia Muzeum i Oddziału Polskiego Towarzystwa Archeologicznego w Grudziądzu mgr Ryszard Boguwolski, współpracując z mgr. Andrzejem Kołą z Katedry Archeologii UMK w Toruniu. Nadzór naukowy oraz konsultacje sprawował prof. dr Kazimierz Żurowski. Prace te miały również ścisły związek z planami władz Prezydium PRN w Grudziądzu¹⁾ uwzględniającymi zagospodarowanie terenu zamku.

Realizując przedstawiony aspekt sytuowano wykopy sondażowe o łącznej powierzchni 62 m² w takich partiach obiektu, które były wolne od zabudowy średniowiecznej.

Wykop I o wymiarach 5×5 m założono na terenie przedzamcza wewnętrznego w odległości 15 m na zachód od południowego narożnika wieży bramnej i 30 m na południowy zachód od fosy oddzielającej przedzamcze wewnętrzne od zamku wysokiego. W wyniku przeprowadzonej eksploracji do głębokości 110 cm (na której wystąpił gliniasty calec) wydzielono tu trzy warstwy kulturowe, datowane na okres średniowieczny i nowożytny.

Warstwa I sięgała do głębokości 60 cm. Jej treść geologiczną stanowiła ciemnoszara ziemia, w której stwierdzono występowanie nieokreślonych szczątków organicznych, nie-

wielką ilość gruzu ceglanego, kamieni, zaprawy wapiennej, ceramiki średniowiecznej i nowożytnej oraz drobne, nieokreślone przedmioty żelazne.

Warstwa II. Geologiczną treść stanowił żółty gliniasty il, miejscami przemieszany z piaskiem, o miąższości ca 20 cm. Brak materiału zabytkowego.

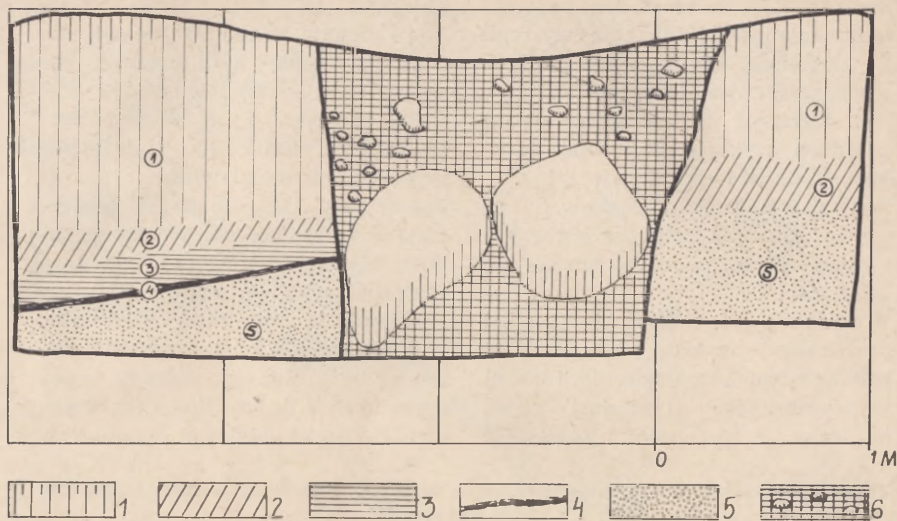
Warstwa III. Jej treść geologiczną stanowiła ciemnoszara, miejscami brunatnoszara próchnica o maksymalnej miąższości 30 cm, zawierająca kilka fragmentów ceramiki średniowiecznej. W północno-zachodnim narożniku wykopu, bezpośrednio pod warstwą III, natrafiono na kilka fragmentów ceramiki lużyckiej z okresu halsztackiego i wczesnolateńskiego.

Wykop II o rozmiarach 5×5 m założono na terenie zamku wysokiego, w odległości 10 m na zachód od miedzymurza górnego, w bezpośrednim sąsiedztwie studni. W wykopie tym układ stratygraficzny zalegania warstw był mocno zakłócony przez wkop²⁾, który przecinał go na szerokość 2 m. W miejscach nienaruszonych wyróżniono cztery zasadnicze warstwy kulturowe, zalegające na głębokości 133 cm (ryc. 2).

Warstwa I — mocno przemieszana z gruzem ceglanym szara ziemia, zawierająca poza tym kamienie

¹⁾ W kwietniu 1972 r. z inicjatywy Prezydium PRN w Grudziądzu były prowadzone prace niwelacyjno-porządkowe na terenie przedzamcza wewnętrznego zamku. Stąd zaistniała konieczność nadzoru archeologicznego, a dzięki przychylności władz powiatowych przeprowadzono przy tej okazji wstępne prace wykopaliskowe na tym obiekcie.

²⁾ Wkop ten pochodzi z prac prowadzonych tu przez H. Jacobiego w roku 1942 w związku z inwentaryzacją zachowanych murów zamku.



Ryc. 2. Rogóżno-Zamek, pow. Grudziądz (stan. 1). Profil południowo-wschodni wykopu II. Legenda: 1 — mocno przemieszana z gruzem ceglany szara ziemia; 2 — żółtogliniasty il przemieszany z piaskiem; 3 — ciemnoszara ziemia przemieszana z piaskiem; 4 — ciemnoszara ziemia, węgle drzewne; 5 — żółtopielata glina (calcec); 6 — ukop, gruz ceglany i kamienie

posadzki, zaprawę kamienną, kafle, szczątki organiczne, dość liczny materiał ceramiczny średniowieczny i nowożytny oraz nieokreślone przedmioty metalowe. Maksymalna miąższość dochodziła do 95 cm.

Warstwa II. Geologiczną treść warstwy stanowił żółty gliniasty il, miejscami przemieszany z piaskiem, bez ruchomego materiału zabytkowego. Przeciętna miąższość warstwy — 18 cm.

Warstwa III. Zalegała na głębokości 125 cm, a miąższość jej wynosiła 15 cm. Struktura geologiczna — ciemnoszara, miejscami brunatna ziemia przemieszana z piaskiem. Zawierała ona kilkanaście fragmentów ceramiki średniowiecznej z II połowy XIII i XIV w. Warstwę tę, podobnie

jak warstwę III z wykopu I, wiązać można z pierwszą fazą budowy zamku, przypadającą na schyłek XIII i I połowę XIV wieku.

Warstwa IV zalegająca bezpośrednio nad calcem o miąższości ca 5 cm zachowała się jedynie w południowo-wschodniej części wykopu. W ciemnoszarej ziemi, o dużej zawartości węglików drzewnych, natrafiono na kilka fragmentów ceramiki łużyckiej z okresu halsztackiego i wczesnolateńskiego.

Wykop III o wymiarach 6×2,5 m wytyczono w południowo-zachodniej części obiektu, na miedzymurzu zewnętrznym, w miejscu domniemanego wału obwodowego. Eksplorację prowadzono na całej długości wykopu do głębokości 2 m, następnie konty-

nuowano ją poprzecznym rowem kontrolnym, w którym calej wystąpił na głębokości 3,80 m. Wydzielono tu cztery zasadnicze warstwy kulturowe, wyraźnie zaznaczające się w profilach wykopu, datowane na okres średniowieczny i nowożytny.

Warstwa I. Gruz ceglany i zaprawa wapienna pochodzące głównie z muru międzymurza o przeciętnej miąższości 1 m.

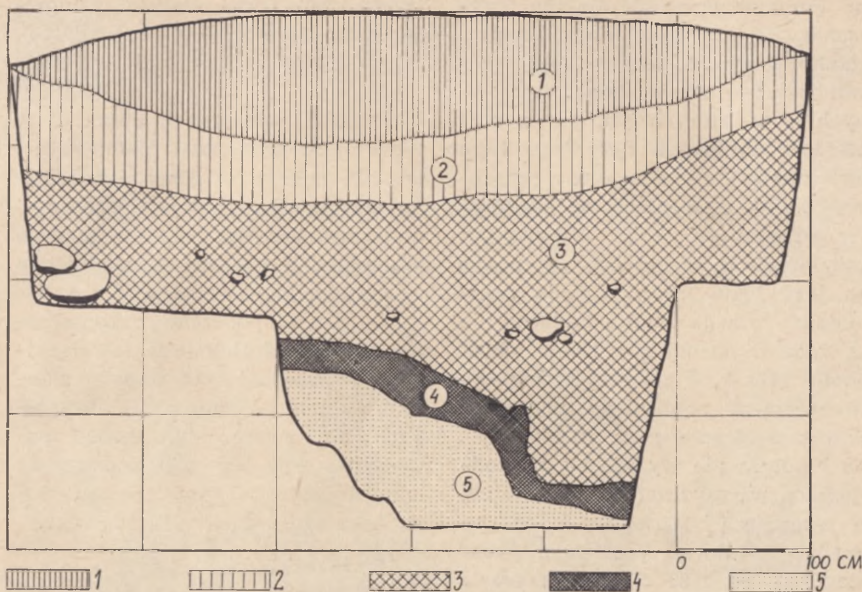
Warstwa II. Odkryto ją na całej powierzchni wykopu, bezpośrednio pod warstwą I. Geologicznie stanowił ją szarobrunatny ił gliniasty przemieszany z próchnicą. Zawartość

kulturowa tej warstwy była stosunkowo bogata. Składały się na nią fragmenty cegieł, kafli, ceramiki nowożytnej i średniowiecznej oraz silnie skorodowanych, niezinterpretowanych funkcyjnie drobnych przedmiotów metalowych.

Warstwa III. Spąg jej uchwycono w rowie kontrolnym na głębokości 255 cm. Została ona częściowo zakłócona wkopem warstwy II, który przecinał ją na całej szerokości. Składała się ona z żółtobrunatnej gliny z dużą ilością polepy, węgla drzewnych i kilku drobnych fragmentów cegieł. Materiał ceramiczny,

Zdjęcie 1. Rogóźno-Zamek, pow. Grudziądz (stan. 1). Wędzarnia średniowieczna odkryta w wykopie III





Ryc. 3. Rogóźno-Zamek, pow. Grudziądz (stan. 1). Profil północno-zachodni wykopu III. Legenda: 1 — gruz ceglany i zaprawa wapienna; 2 — szarobrunatny il gliniasty przemieszany z próchnicą; 3 — żółtobrunatna glina, węgle drzewne i cegła; 4 — szara glina z dużą ilością spalonego drewna; 5 — żółtopielata glina (calec)

który wystąpił dość licznie, to wyłączenie ceramika tzw. „siwa”. Bezpośrednio z tą warstwą łączyć należy wędzarnię, która w górnych swych partiach zarysowała się w rzucie poziomym na głębokości 2,6 m a wkopana była w żółty, mocno zbity piasek (calec) na głębokość 465 cm (zdjęcie 1). Na wypełnisko jej złożyło się zbutwiałe drewno, spalenizna, polepa i popiół roślinny. Interesująco przedstawiał się północno-zachodni profil tego wykopu. Na głębokości 245 cm bezpośrednio pod nawarstwieniami cegły, gruzu i kamieni (warstwa I—III) wystąpiła, wyraźnie rysując się w profilu, warstwa

szarej gliny o miąższości ca 40 cm, z dużą ilością spalonego drewna. Warstwę tę odsłonięto jedynie na odcinku rowu kontrolnego, gdzie wyraźnie opadała w kierunku wewnętrznym obiektu (ryc. 3). Występujące w niej fragmenty spalonego drewna sugerują obecność jakiejś konstrukcji drewnianej, zniszczonej przez pożar i częściową niwelację terenu. Ze stratygrafii tego profilu wynika, że przed wzniesieniem tu ceglano-kamiennego muru otaczającego międzymurze zamku wysokiego, teren ten był otoczony — przynajmniej od tej strony — wałem drewniano-ziemnym. Liczne analogie z te-

nu Pomorza poświadczają ten przypadek, że pierwszy etap budowy zamków krzyżackich charakteryzował się stawianiem obozów warownych¹⁾, w których jednym z elementów obronnych były tego typu umocnienia. Jest to zgodne z dotychczasowymi ustaleniami w literaturze przedmiotu, a C. Steinbrecht przyjmuje, że mogło ono przypadać na lata 1250—1260²⁾. Co do czasu budowy samego zamku badacze nie są zgodni. Jacobi przyjmuje okres około 1275 r. i uzasadnia budowę zniszczeniem pobliskiego zamku w Słupskim Młynie, pow. Grudziądz³⁾. Ta hipoteza nie wydaje się bezpodstawna, przypuszczać jednak można, że zasadniczą budowę ukończono po upadku wielkiego powstania pruskiego, tj. po 1283 r. W tym czasie

(1280—1290) widzi również budowę zamku C. Steinbrecht⁴⁾, natomiast J. Heise przesuwają ją na lata 1300—1310⁵⁾.

Podczas tegorocznych prac ani w założonych wykopach badawczych, ani też nadzorując prace niwelacyjno-porządkowe na terenie przedzamcza wewnętrznego, nie natrafiono na jakiegokolwiek ślady osadnictwa wczesnośredniowiecznego. Nie wydaje się prawdopodobne przypuszczenie, aby na skutek prac niwelacyjnych, poprzedzających budowę zamku krzyżackiego, mogły one ulec całkowitemu zniszczeniu. Wobec powyższego brak jest więc podstaw do lokalizowania w tym miejscu słowiańskiego osadnictwa grodowego.

Ryszard Boguwołski

¹⁾ J. Kostrzewski, *Kultura prapolska*, Poznań 1947, ss. 257 i dalsze.

²⁾ C. Steinbrecht, *op. cit.*, s. 129.

³⁾ M. Rzeczowska-Sławińska, *op. cit.*, s. 73.

⁴⁾ *j.w.*, s. 74.

⁵⁾ J. Heise, *Die Bau- und Kunstdenkmäler der Provinz Westpreussen — Kreis Graudenz*, Danzig 1894, H. 9, s. 576—583.

Z NASZEGO MUZEUM

+ W pierwszym półroczu 1974 r. zostały dokonane następujące zmiany wystaw czasowych:

1. Zamknięto ekspozycję pt. „Sztuka ludowa Ziemi Gdańskiej — Kaszuby, Kociewie, Powiśle Warmińskie z Żuławami”, czynną w salach grudziądzkiego Muzeum od 30 października 1973 r. do 9 stycznia 1974 r. W tym czasie zwiedziły ją ogółem 3.883 osoby, w tym 99 wycieczek z 2.632 uczestnikami.



Z otwarcia w naszym Muzeum wystawy „Mikołaj Kopernik w rzeźbie ludowej”. Oprowadzająca po ekspozycji mgr Halina Mikułowska — kustosz Muzeum Etnograficznego w Toruniu — w rozmowie z autorem pokazanej pracy, grudziądzaninem Edwinem Raszatem (pierwszy z lewej)

2. Zorganizowano wystawę pt. „Mikołaj Kopernik w rzeźbie ludowej”. W okresie od 19 stycznia do 10 marca 1974 r. obejrzało ją łącznie 3.499 osób, w tym 98 wycieczek z 2.454 uczestnikami.
3. Udostępniono indywidualną ekspozycję malarstwa i rysunku Krzysztofa Candra, której otwarcie w dniu 26 stycznia 1974 r. połączono ze spotkaniem z Autorem prac. W okresie trwania wystawy tj. od 26 stycznia do 28 marca 1974 r. zwiedziło ją ogółem 3.838 osób, w tym 110 wycieczek z 2.702 uczestnikami. Do wystawy grudziądzkie Muzeum wydało katalog w opracowaniu redakcyjnym Bożeny Sikorskiej-Nowackiej, ze wstępem Jerzego Frycza, notką biograficzną, spisem obrazów i rysunków oraz kilkunastoma reprodukcjami eksponowanych prac. Katalog — w nakładzie 300 egz. — wydrukowały Wąbrzeskie Zakłady Poligraficzne Zakład nr 9 w Grudziądzu, wykorzystując projekt szaty graficznej autorstwa Krzysztofa Candra.
4. Urządzono wystawę pt. „Polskie kwiaty ludowe”, którą obejrzało w okresie od 3 kwietnia do 24 maja 1974 r. ogółem 3.457 osób, w tym 88 wycieczek z 2.521 uczestnikami.
5. Otwarto ekspozycję pn. „Książka w Krakowie”, udostępniając ją zwiedzającym w dniach od 3 maja do 2 czerwca 1974 r. W tym czasie zanotowano w grudziądzkim Muzeum frekwencję 2.666 osób, w tym 69 wycieczek z 2.016 uczestnikami.



Dyrektor Książnicy Miejskiej w Toruniu mgr Alojzy Tujakowski oprowadza po wystawie „Książka w Krakowie” w dniu otwarcia ekspozycji w grudziądzkim Muzeum



Fragment wystawy malarstwa i rysunku Krzysztofa Candra



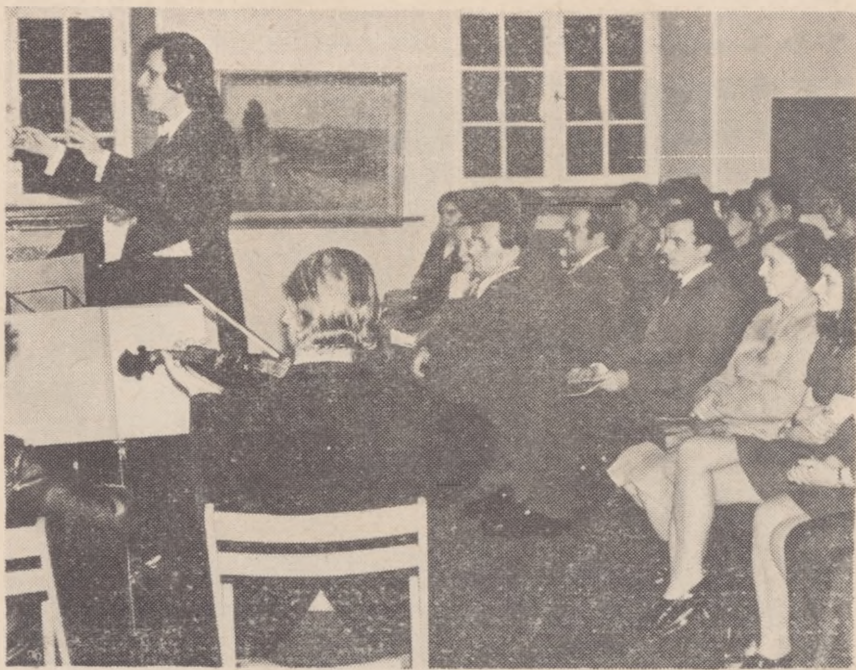
Grzegorz Moryciński (pierwszy z prawej) w rozmowie z Krzysztofem Canderem podczas swego spotkania autorskiego w grudziądzkim Muzeum

6. Udostępniono indywidualną wystawę malarstwa Grzegorza Morycińskiego, czynną od 30 maja do 7 lipca 1974 r., którą zwiedziły ogółem 1.633 osoby, w tym 37 wycieczek z 1.136 uczestnikami. Podczas otwarcia wystawy w dniu 30 maja br. odbyło się spotkanie z Autorem prac, który mówił o własnej twórczości, o problemach współczesnej sztuki oraz dzielił się wrażeniami ze swoich podróży artystycznych do Włoch i Anglii. Do wystawy została wydana przez grudziądzkie Muzeum składanka, zawierająca słowo wstępne Wiesławy Wierzchowskiej, sentencje własne autora obrazów, jego notę biograficzną, spis eksponowanych prac oraz kilka reprodukcji. Składankę — opracowaną przez Bożenę Sikorską-Nowacką — wydrukowały w nakładzie 200 egz. Grudziądzkie Zakłady Graficzne.

+ W ramach tradycyjnych już w naszym Muzeum „koncertów przy świecach” odbyły się w pierwszym półroczu 1974 r. następujące imprezy muzyczne:

26 stycznia 1974 r. — koncert kameralny zespołu „Capella Bydgestiensis” Filharmonii Pomorskiej im. I. Paderewskiego w Bydgoszczy pod dyktando Włodzimierza Szymańskiego, z udziałem solistów — wokalistów: Marii Paciuch (sopran), Ireny Tkaczyk (mezzosopran) i Piotra Gasdy (baryton). W programie koncertu znalazły się utwory dawnych mistrzów: Bacha, Haendla, Szarzyńskiego. Zgromadził on w Muzeum około 150 osób, które zarazem uczestniczyły w imprezie towarzyszącej koncertowi — otwarciu indywidualnej wystawy malarstwa i rysunku Krzysztofa Candra.

3 kwietnia 1974 r. — kolejny koncert kameralny tego samego zespołu, tym razem pod batutą Jana Roehla, z udziałem solistów-instrumentalistów: Krystyny Żurawskiej-Jaskuła (skrzypce) — Henryka Piszczeloka (obój). Na program występu złożyły się utwory Rameau, Bacha, Dwořaka, Borodina. I ten koncert — a zanotowano na nim ponad 100 słuchaczy — połączono z otwarciem wystawy czasowej zatytułowanej „Polskie kwiaty ludowe”.



Włodzimierz Szymański dyryguje zespołem „Capella Bydgestiensis” podczas koncertu w grudzińskim Muzeum dnia 26 stycznia br.

Szczególne nasilenie imprez muzycznych wystąpiło w naszym Muzeum w majowych Dniach Kultury, Oświaty, Książki i Prasy. Odbyły się wówczas trzy koncerty:

7 maja 1974 r. — wystąpił z inspiracji Pomorskiego Towarzystwa Muzycznego i Stowarzyszenia Polskiej Młodzieży Muzycznej w Toruniu — zespół Zygmunta Krauze pn. „Warsztat muzyczny”. Zaprezentował on słuchaczom najnowsze utwory współczesnych polskich kompozytorów: T. Sikorskiego, W. Szalonka, M. Góreckiego, W. Kazaneckiego, W. Kotońskiego, Z. Krauze i K. Serockiego. Słowo wiążące prowadził Marian Wallek-Walewski z Krakowa, ułatwiając zebranym w liczbie ponad 80 osób słuchaczom percepcję wykonywanych utworów.

14 maja 1974 r. — melomani grudziądzcy mieli okazję wysłuchania interesującego koncertu Moskiewskiego Kwartetu Smyczkowego, na który złożyły się arcydzieła rosyjskiej literatury kwartetowej (utwory: Prokofiewa, Szostakowicza i Czajkowskiego). W skład zespołu wykonawców wchodził: Rajmundus Katiljus — I skrzypce, Borys Kusznir — II skrzypce, Igor Sułyga — altówka, Aleksander Osokin — wiolonczela. Słuchaczami koncertu — zorganizowanego w naszym Muzeum przy współudziale Filharmonii Pomorskiej im. I Paderewskiego i grudziądzkiego Oddziału Kujawsko-Pomorskiego Towarzystwa Muzycznego — było ponad 120 osób.



Koncert Moskiewskiego Kwartetu Smyczkowego w naszym Muzeum

22 maja 1974 r. — z interesującym spektaklem wystąpił warszawski Teatr Pianisty i Aktora, prezentując program pt. „Chopin — człowiek i twórca”. Wykonawczynie programu: Lidia Grychtołówna — fortepian i Danuta Kraucka — aktor-autor przedstawiły zgromadzonym twórczość Chopina na tle jego biografii. Wysłuchano więc kilkunastu utworów fortepianowych (polonezy, mazurki, walce, nocturny i in.) przeplatanych słowem wiążącym autorki spektaklu, złożonym z fragmentów listów Chopina, wypowiedzi osób mu współczesnych oraz recytacji wiersza C. K. Norwida pt. „Fortepian Chopina”. Spektakl spotkał się z dużym aplauzem zgromadzonych (ponad 100 osób).

+ Oddział grudziądzki Polskiego Towarzystwa Archeologicznego i Numizmatycznego zorganizował wspólnie z naszym Muzeum dwie prelekcje dla miłośników tej problematyki:

5 marca 1974 r. — odczyt mgra Czesława Potemskiego pt. „Prasłowianie w rejonie Bydgoszczy” (35 słuchaczy)

12 marca 1974 r. — odczyt doc. dra Stanisława Suchodolskiego pt.: „Monyty sasko-polskie”, wygłoszony przy okazji zebrania sprawozdawczego grudziądzkiego Oddziału PTAIN (30 słuchaczy).

Poza tym odbyły się w Muzeum następujące prelekcje i spotkania autorskie: 26 stycznia 1974 r. — spotkanie autorskie z art. plast. Krzysztofem Cande-



Lidia Grychtołówna i Danuta Kraucka w czasie spektaklu „Chopin — człowiek i twórca” w salach grudziądzkiego Muzeum

rem z okazji otwarcia wystawy jego prac (150 osób).
3 maja 1974 r. — prelekcja mgra Alojzego Tujakowskiego, dyrektora Książnicy Miejskiej w Toruniu, zorganizowana z okazji otwarcia wystawy „Książka w Krakowie”, a poświęcona drukarstwu polskiemu — w ramach obchodów jego 500-lecia. Współorganizatorem prelekcji był KMPiK w Grudziądzu (40 słuchaczy).

30 maja 1974 r. — spotkanie autorskie z art. plast. Grzegorzem Morycińskim z okazji otwarcia wystawy jego prac (60 osób).

Ponadto pracownicy Muzeum wygłosili w pierwszym półroczu br. 12 prelekcji poza Muzeum (kluby żołnierskie, szkoły) dla łącznej liczby 670 osób.

+ Wzorem lat ubiegłych Dział Archeologii grudziądzkiego Muzeum wspólnie z Oddziałem PTAIN zorganizował na aktualnie badanym grodzisku w Szembruku, pow. Grudziądz, tradycyjne uroczystości sobótkowe. Odbyły się one w dniu 21 czerwca br., przy udziale ponad 40 osób, które wysłuchały informacji o prowadzonych na grodzisku pracach, przedstawionych przez mgra Ryszarda Boguwojskiego oraz pogadanki mgr Kaliny Antonowicz-Skłódowskiej, kustosa Muzeum Etnograficznego w Toruniu, na temat ludowych obrzędów nocy świętojańskiej. Nie zabrakło też tradycyjnego puszczania wianków na miejscowym jeziorze. Uroczystości sobótkowe trwały do późnej nocy, stanowiąc przyjemną, kształcącą lekcję poglądową o polskich zwyczajach ludowych.

(bos)



Grudziądzcy melomani podczas koncertu Moskiewskiego Kwartetu Smyczkowego w salach naszego Muzeum

WYDAWNICTWA NADE- SŁANE

Arkuszewski W. — Wiślane statki pasażerskie XIX i XX wieku. Prace Muzeum Morskiego, t. 5, Gdańsk 1973 (nadesłało Muzeum Morskie w Gdańsku).

Bazielich B. — Złote hafty w tradycyjnej odzieży na Śląsku. Rocznik Muzeum Górnośląskiego w Bytomiu. Etnografia, zeszyt nr 6, Bytom 1973 (nadesłało Muzeum Górnośląskie w Bytomiu).

Działalność oświatowa muzeów. Założenia teoretyczne i praktyka. Materiały ogólnopolskiej konferencji oświatowej. Poznań — Muzeum Narodowe 21—24.XI. 1972 r. Poznań 1973 (nadesłało Muzeum Narodowe w Poznaniu).

Głowacki K. i 2 in. — Kolekcja Ludwika Wiktora Kielbassa w Muzeum Świętokrzyskim, Kielce 1973 (nadesłało Muzeum Świętokrzyskie w Kielcach).

Groth P. i 3 in. — Bibliografia Pomorza Gdańskiego za rok 1970, Warszawa 1973 (nadesłała Biblioteka PAN w Gdańsku).

Informator Archeologiczny. Badania rok 1972, Warszawa 1973 (nadesłał Zarząd Główny PTA w Warszawie).

Kaczmarzyk D. — Rzeźba polska od XVI do pocz. XX w., katalog zbiorów, Warszawa 1973 (nadesłało Muzeum Narodowe w Warszawie).

Kłosińska J. — Ikony. Muzeum Narodowe w Krakowie, katalogi zbiorów, t. 1, Kraków 1973 (nadesłało Muzeum Narodowe w Krakowie).

Koperska T., Łukomska E. — Bibliografia do dziejów Muzeum Przemysłu i Rolnictwa za lata 1875—1939. Biblioteka Muzeum Rolnictwa w Szreniawie, t. 4, Warszawa 1973 (nadesłało Muzeum Rolnictwa w Szreniawie).

Koszy lińskie Zeszyty Muzealne, t. 2, Koszalin 1972 (nadesłało Muzeum Archeologiczno-Historyczne w Koszalinie).

Kunstjahrbuch der Stadt Linz 1972, Wiedeń 1973 (nadesłało Stadtmuseum Linz w Austrii).

Lachowicz Fr. — Dorobek archeologii koszalińskiej w latach 1945—1970, Koszalin 1973 (nadesłało Muzeum Archeologiczno-Historyczne w Koszalinie).

Libri Gedanenses, t. 4—5, Warszawa 1973 (nadesłała Biblioteka PAN w Gdańsku).

Lukę L. — Wierzenia pogańskie na Pomorzu Wschodnim w starożytności i we wczesnym średniowieczu, Wrocław 1973 (nadesłało Muzeum Archeologiczne w Gdańsku).

Materiały Muzeum Budownictwa Ludowego w Sanoku, nr 14, 15, 16, Rzeszów 1972—1973 (nadesłało Muzeum Budownictwa Ludowego w Sanoku).

Materiały Zachodniopomorskie, t. 17, Szczecin 1971 (nadesłało Muzeum Narodowe w Szczecinie).

Muzea Walki, t. 6, Warszawa 1973 (nadesłało Muzeum Historii Polskiego Ruchu Rewolucyjnego w Warszawie).

Neue Museumskunde, R. 17 — 1974, Berlin 1974 (nadesłała Redakcja „Neue Museumskunde”).

Pomorze pod zaborem pruskim, Gdańsk 1973 (nadesłała Biblioteka PAN w Gdańsku).

Prace Muzeum Ziemi, nr 21, cz. 1, 2, Warszawa 1973, 1974 (nadesłało Muzeum Ziemi PAN w Warszawie).

Rocznik Muzeum Świętokrzyskiego, t. VIII, Kraków 1973 (nadesłało Muzeum Świętokrzyskie w Kielcach).

Rocznik Muzeum w Toruniu, t. 5, Toruń 1973 (nadesłało Muzeum Okręgowe w Toruniu).

Satora K. — *Emblematy, godło i symbole GL i AL*, Warszawa 1973 (nadesłało Muzeum Wojska Polskiego w Warszawie.)

Sendek A. — *Flora synantropijna terenów kolejowych węzła kluczbersko-oleskiego*. Rocznik Muzeum Górnośląskiego w Bytomiu. Przyroda, zeszyt nr 6, Bytom 1973 (nadesłało Muzeum Górnośląskie w Bytomiu).

Sprawozdania Archeologiczne, t. 25, Wrocław 1973 (nadesłał Zakład Archeologii Małopolski IHKM PAN w Krakowie).

Studia i Materiały Lubelskie, t. 5, Lublin 1971 (nadesłało Muzeum Okręgowe w Lublinie).

Szkice Legnickie, t. 7, Wrocław 1973 (nadesłało Muzeum Miedzi w Legnicy).

Szychowska-Boebel B. — *Lecznictwo ludowe na Kujawach*, Toruń 1972 (nadesłało Muzeum Etnograficzne w Toruniu).

Sciepurowicz A. — *Czesław Wdowiszewski*; katalog wystawy, Toruń 1972 (nadesłało Muzeum Okręgowe w Toruniu.)

Sciepurowicz A. — *Wystawa malarstwa Henryka Wańka*; składanka, Toruń 1973 (nadesł. jw.).

Toutankhamon et son temps Petit Palais, Paris 1967 (nadesłała Biblioteka Muzeum Luwru w Paryżu).

Wiadomości Archeologiczne, t. 38, Warszawa 1973 (nadesłało Państwowe Muzeum Archeologiczne w Warszawie).

Władysław Jackiewicz — *malarstwo*; składanka, Toruń 1973 (nadesłał Klub Międzynarodowej Prasy i Książki „Ruch” w Toruniu).

Wystawa dzieł Aleksandra A. Dejneki (1899—1969); katalog, Warszawa 1972 (nadesłało Centralne Biuro Wystaw Artystycznych w Warszawie).

Wystawa pt. „Obraz i słowo” Janiny Pęcherskiej-Szczepskiej, malarstwo i rysunek; katalog, Bydgoszcz 1972 (nadesłało Biuro Wystaw Artystycznych w Bydgoszczy).

Wystawa tkaniny artystycznej — *Konfrontacje VII*; składanki, Łódź 1973 (nadesłało Muzeum Historii Włókiennictwa w Łodzi).

Wystawa współczesnej sztuki fińskiej; katalog, Warszawa 1973 (nadesłało Centralne Biuro Wystaw Artystycznych w Warszawie).

Zakrzewski T. i 2 in. — *Kopernik-Kosmos. Ogólnopolska wystawa malarstwa*; katalog, Toruń 1972—73 (nadesłało Muzeum Okręgowe w Toruniu).

Załęcka H. — *Malarstwo i rzeźba XVI—XIX w. Informator o zbiorach i wystawie stałej Działu Sztuki Muzeum Okręgowego w Toruniu*, Toruń 1973 (nadesł. jw.).

Zanoziński J. i 2 in. — *Sztuka starobułgarska*; katalog, Warszawa 1969 (nadesłało Muzeum Narodowe w Warszawie).

Zdzisław Kałędkiewicz — *malarstwo*; katalog, Warszawa 1972 (nadesłało Centralne Biuro Wystaw Artystycznych w Warszawie).

Zeszyt Muzeum Pomorskiego — 1971, Gdańsk 1972 (nadesłało Muzeum Narodowe w Gdańsku).

Zeszyty Gliwickie, t. 10, Gliwice 1973 (nadesłało Muzeum w Gliwicach).

(bos.)