

# INFORMATOR MUZEUM W GRUDZIĄDZU

Rok XVI, nr 1—2 (103—104) styczeń—czerwiec 1975



Opracowanie redakcyjne: Bożena Sikorska-Nowacka  
Winiety: Krzysztof Cander  
Zdjęcia: Piotr Bilski  
Klisy: Zakłady Graficzne RSW „Prasa—Książka—Ruch” w Bydgoszczy  
Druk: Grudziądzkie Zakłady Graficzne w Grudziądzu

*Szkło artystyczne Jerzego Stuczana-Orkusza w grudziądzkim Muzeum*



Muzeum w Grudziądzu przy ul. Wodnej 3/5 (Działy: Archeologii, Etnografii, Sztuki; Naukowo-Oświatowy) i ul. Spichrzowej 9 (Dział Historii) jest otwarte: we wtorki i piątki w godz. 10—18, w środy, czwartki i soboty w godz. 10—15 (w wolne soboty w godz. 11—19), w niedziele i święta w godz. 10—14. W poniedziałki i dni poświęczone Muzeum jest zamknięte. We wtorki wstęp bezpłatny. W pozostałe dni opłata wynosi: normalna — 4 zł, ulgowa — 2 zł, a dla młodzieży szkolnej i wojska w grupach powyżej 10 osób — 1 zł od osoby

# WYSTAWY S.T.A.Ł.E

- + PRADZIEJE ZIEMI CHEŁMIŃSKIEJ
- + KULTURA MATERIALNA OKOLIC GRUDZIĄDZA (w formie zmagazynowanej)
- + WCZESNOŚREDNIOWIECZNE GRUCZNO, pow. ŚWIECIE n. WISŁĄ
- + GALERIA WSPÓŁCZESNEGO MALARSTWA POMORSKIEGO
- + HISTORIA GRUDZIĄDZA

# WYSTAWY CZASOWE

**ARCHEOLOGIA NA CO DZIEŃ.** Wystawa zorganizowana ze zbiorów Muzeum Archeologicznego w Gdańsku i Muzeum w Grudziądzu. Na przykładzie oryginalnych eksponatów oraz plansz z ilustracjami i komentarzem słownym zapoznawała widza z pracą archeologa oraz obrazowała drogę zabytku od momentu jego znalezienia w terenie do wyeksponowania w muzealnej gablocie. Wystawa — kontynuacja z ubiegłego roku — była czynna od 13 sierpnia 1974 r. do 8 stycznia 1975 r.

**TRADYCYJNA TKANINA I STRÓJ BIAŁORUSKI.** To także kontynuacja ekspozycji z ubiegłego roku zorganizowanej ze zbiorów Muzeum Etnograficznego w Toruniu. Składały się na nią stroje ludowe kobiece i męskie, tkaniny dekoracyjne, wyroby tkackie codziennego użytku itp. — wszystkie z XIX i pocz. XX wieku. Wystawa była dostępna w dniach od 25 października 1974 r. do 10 stycznia 1975 r.

**GRAFIKA I RYSUNEK BRONISŁAWA ZYGFRYDA NOWICKIEGO.** Indywidualna wystawa twórczości plastycznej współczesnego grafika, członka Okręgu Bydgoskiego ZPAP, obejmująca ponad 100 prac z lat 1957—1973 (drzeworyty, linoryty, monotypie, rysunki). Ekspozycja była czynna — jako kontynuacja z ubiegłego roku — od 29 listopada 1974 r. do 23 lutego 1975 r.

**SZKŁO ARTYSTYCZNE JERZEGO SŁUCZANA-ORKUSZA.** Wystawa współczesnego szkła artystycznego prezentująca twórczość Jerzego Słuczana-Orkusza z Krakowa. Na całość złożyło się ponad 70 prac — różnych form szkła dekoracyjnego, użytkowego, architektonicznego i oświetleniowego. Wystawa była dostępna dla zwiedzających w okresie od 22 stycznia do 2 kwietnia 1975 r.

**GRUDZIĄDZ W FOTOGRAMACH ADAMA WOLNIKOWSKIEGO.** Wystawa ponad 100 prac grudziądzkiego fotografa, przedstawiająca miasto



*Fragment wystawy szkła artystycznego  
J. Siuczana-Orkusza*

w okresie powojennego 30-lecia, z uwypukleniem zmian zachodzących w rozwoju Grudziądza. Została ona otwarta dnia 3 marca 1975 r., w ramach zorganizowanej w Muzeum sesji naukowej poświęconej 30 rocznicy wyzwolenia miasta. Ekspozycja była czynna do dnia 2 kwietnia 1975 r.

**POLSKA W OCZACH DZIECKA.** To tytuł wystawy zorganizowanej w salach grudziądzkiego Muzeum przez Spółdzielnię Pracy Rękodzieła

Artystycznego „Artes” i redakcją miesięcznika „Polska”. Składała się na nią kolekcja gobelinów, wykonanych przez tkaczki Spółdzielni „Artes” w Gdańsku, w oparciu o rysunki dzieci z różnych krajów świata, nadesłane do Polski na międzynarodowy konkurs plastyczny pt. „Polska w oczach dziecka”. Ekspozycja, obejmująca 27 gobelinów i tyleż rysunków, była dostępna w okresie od 8 kwietnia do 5 czerwca 1975 r.

**GRUDZIĄDZ 1945 W RYSUNKACH TEODORA NOWAKA.** Pokaz 12 prac grudziądzkiego artysty malarza, powstałych bezpośrednio po wyzwoleniu w 1945 r., a obrazujących architekturę zniszczonego przez działania wojenne miasta. Wystawka została zorganizowana w ramach obchodów tegorocznego Dnia Zwycięstwa i była czynna w sali Muzeum od dnia 6 maja 1975 r.

**MOTYWY ARCHEOLOGICZNE W PLASTYCE UŻYTKOWEJ.** Wystawa — sprowadzona z Muzeum Archeologicznego w Gdańsku — prezentująca główne wątki zdobnicze kultury prapolskiej oraz możliwości ich wykorzystania we współczesnej plastyce użytkowej. Na całość złożyło się kilkadziesiąt eksponatów z zakresu wyrobów jubilerskich, ceramicznych i tkackich, wykonanych przez współczesnych artystów w oparciu o wzory i wątki zdobnicze kultury naszych przodków. Wystawa była czynna w salach grudziądzkiego Muzeum od 13 maja do 30 czerwca 1975 r. — z przedłużeniem na III kwartał 1975 r.

# WYSTAWY RUCHOME

## I. KLUB MIĘDZYAKŁADOWY ZW. ZAW. PRACOWNIKÓW PRZEMYSŁU SPOŻYWCZEGO I CUKROWNICZEGO W GRUDZIĄDZU

1. Malarstwo polskie w reprodukcji, zestaw I (kontynuacja z 1974 r.) — 1—31.I.1975 r.
2. Malarstwo polskie w reprodukcji, zestaw II — 31.I.—7.V.1975 r.
3. Polskie malarstwo batalistyczne w reprodukcji, zestaw I — od 7.V.1975 r.

## II. KLUB PRZY ul. JAGIELLONCZYKA W GRUDZIĄDZU

1. Moneta polska na przestrzeni wieków w fotogramach (kontynuacja z 1974 r.) — od 1.I.1975 r.
2. Malarstwo współczesne artystów woj. bydgoskiego ze zbiorów Muzeum w Grudziądzu, zestaw III (kontynuacja z 1974 r.) — 1.I.—7.V.1975 r.
3. Polskie malarstwo batalistyczne w reprodukcji, zestaw II — od 7.V.1975 r.
4. Malarstwo współczesne artystów woj. bydgoskiego ze zbiorów Muzeum w Grudziądzu, zestaw I — od 7.VI.1975 r.

## III. KLUB ZMS „ARABESKA” W GRUDZIĄDZU

1. Grafika Leona Wyczółkowskiego w reprodukcji, zestaw II (kontynuacja z 1974 r.) — 1.I.—30.VI.1975 r.

## IV. KLUB POLIGRAFA W GRUDZIĄDZU

1. Grudziądz 1945 w fotografii, zestaw II — 28.II.—22.IV.1975 r.

## V. KLUB PRZY ul. ŚWIERCZEWSKIEGO W GRUDZIĄDZU

1. Grudziądz w fotogramach Adama Wolnikowskiego — 17—30.IV.1975 r.
2. Malarstwo polskie w reprodukcji, zestaw I — od 19.VI.1975 r.

## VI. KLUB PRZY SPÓŁDZIELNI MIESZKANIOWEJ W GRUDZIĄDZU

1. Pejzaże Iwana Szyszkina w reprodukcji — 18.IV.—7.V.1975 r.
2. Grudziądz 1945 w fotografii — od 7.V.1975 r.

## VII. ZASADNICZA SZKOŁA BUDOWLANA DLA PRACUJĄCYCH W GRUDZIĄDZU

1. Kostium francuski z I poł. XIX wieku w reprodukcji — od 2.I.1975 r.

## VIII. KLUB „RUCHU” W MARUSZY k. GRUDZIĄDZA

1. Monety epoki Mikołaja Kopernika w fotogramach (kontynuacja z 1974 r.) — 1.I.—22.II.1975 r.
2. Grudziądz 1945 w fotografii, zestaw I — 22.II.—10.IV.1975 r.
3. Malarstwo rosyjskie w reprodukcji — 10.IV.—5.VI.1975 r.
4. Malarstwo polskie w reprodukcji, zestaw II — od 5.VI.1975 r.

## IX. MUZEUM REGIONALNE W BRODNICY

1. Malarstwo współczesne artystów woj. bydgoskiego ze zbiorów Muzeum w Grudziądzu, zestaw II (kontynuacja z 1974 r.) — od 1.I.1975 r.

JADWIGA DROZDOWSKA

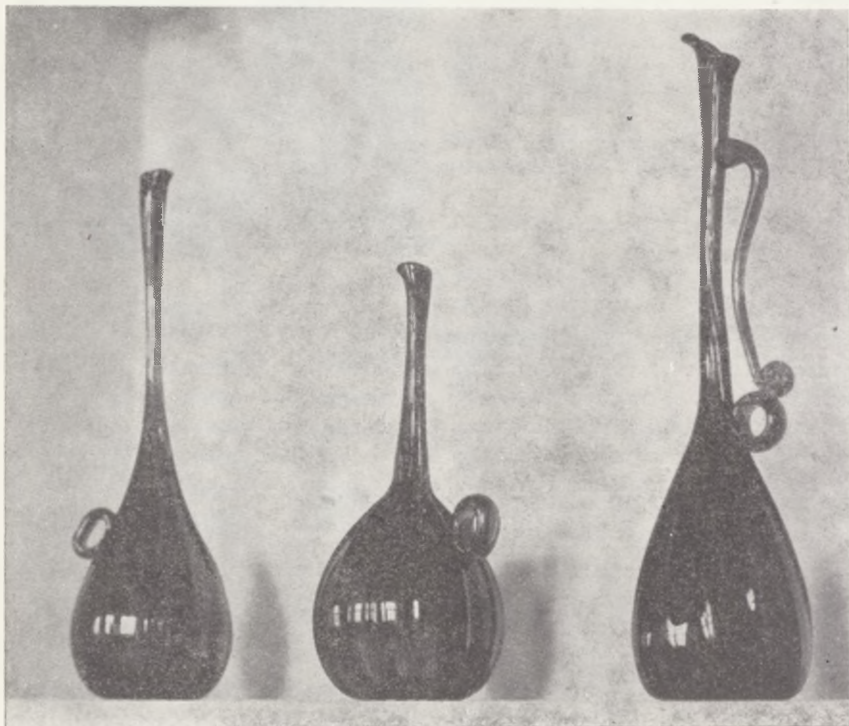
## S Z K Ł O   A R T Y S T Y C Z N E

(IMPRESJE NA TEMAT WYSTAWY PRAC  
JERZEGO ŚLUCZANA-ORKUSZA)

Szkło — traktowane jako materiał dający specjalne możliwości artystycznej wypowiedzi — przeżywa obecnie swój wielki renesans. Jeszcze w wydanej w 1923 r. „Wiedzy o sztuce” czytamy: „Szkło wulgaryzując się, stało się artykułem powszechnego użytku, o którego wartości estetycznej coraz mniej myśłano — tak dalece, że dziś nie mówi się

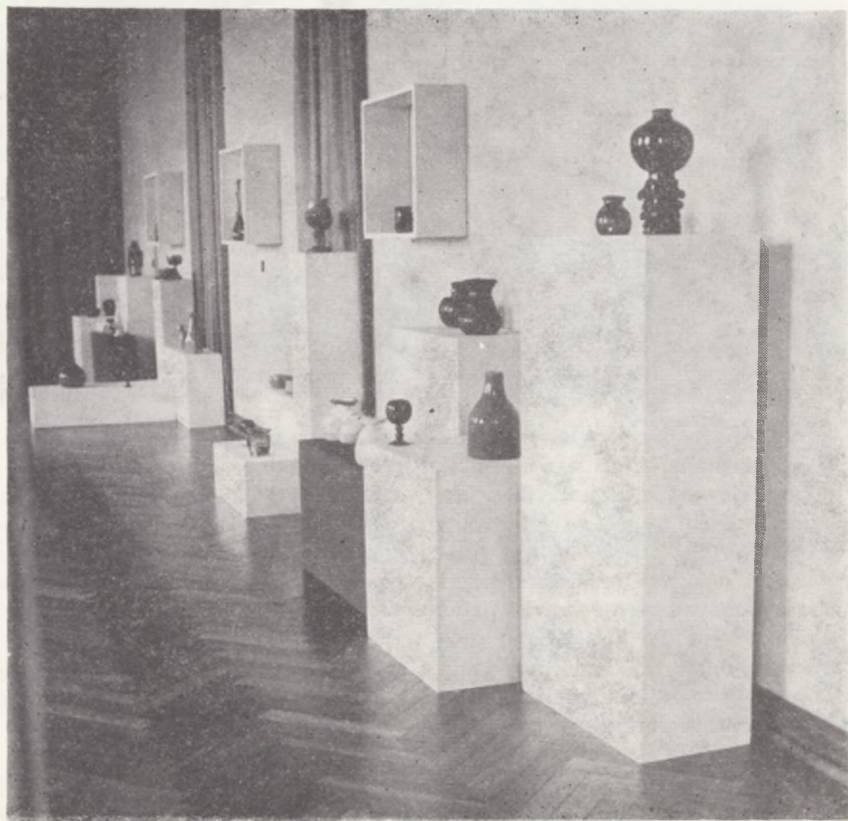
o nim nawet w historiach sztuki”. Minęło pół wieku — i oto znów mówi się o nim, i to coraz głośniejsze, na całym świecie.

W Polsce jest to zasługą wyspecjalizowanej w tej rzadkiej dziedzinie sztuki Państwowej Wyższej Szkoły Sztuk Plastycznych we Wrocławiu. Jednym z pierwszych absolwentów tejże uczelni jest Jerzy Śluczana-



-Orkus, artysta łączący w swoim programie propozycje dla przemysłu z poszukiwaniami czysto plastycznymi, realizowanymi w formach unikalnych. Zaraz po dyplomie, w 1953 roku, rozpoczyna pracę projektanta w hutach dolnośląskich, m.in. w Hucie „Julia” w Szklarskiej Porębie. Organizuje tam pierwszy w Polsce Ośrodek Wzorujący w przemyśle szklarskim i daje się poznać jako autor wielu udanych wzorów form i szlifów zdobniczych kryształów. Od roku 1959 związany z przemysłem oświe-

tleniowym (Huta Szkła „Nysa” w Pieńsku, Spółdzielnia Pracy „Lumet” w Poznaniu) projektuje wzory lamp wiszących i stołowych. W roku 1968 przenosi się do Krakowa i podejmuje pracę w Instytucie Szkła jako projektant i organizator Zakładu Wzornictwa. Koncentruje się przede wszystkim na doświadczeniach ze szkłem o szerszym zastosowaniu architektonicznym: w postaci pustaków, kształtek do wystroju wnętrz, a także współczesnych witraży.





Biografia twórcza Orkusza — jak już wspomniano — nie ogranicza się do projektowania form użytkowych, obwarowanych rygorami produkcji przemysłowej. Zafascynowany surowcem i jego możliwościami, wciąż jeszcze nie wyeksploatowanymi przez człowieka, pracuje nad szkłem unikatowym, dającym okazję rozwijania inwencji twórczej i nabierania biegłości w operowaniu masą szklaną.

Eksponowana w grudziądzkim Muzeum wystawa szkła artystycznego Jerzego Słuczana-Orkusza jest

właśnie tego dowodem. Zaprezentowane unikalne egzemplarze zachwycają bogactwem koloru i formy. Artysta urozmaica powierzchnię i widoki profilowe stosując nacieki i nakładki oraz dekoracyjnie potraktowane uchwyty na krawędziach i brzuścach naczyń. Szkło to jest masywne, czasem toporne. Pokazane kielichy, wazony, kufle, dzbany, świeczniki są ostentacyjnie chropowate, zabrudzone pęcherzykami powietrza, zakłócającymi klarowność surowca. Nieregularności, nierówno-



ści świadczą o tym, że szkło nie pochodzi z formy, ale wydmuchiwane jest swobodnie, ręcznie formowane, wykańczane za pomocą narzędzi najprostszych, takich, jakich używali dawni rzemieślnicy. W skomplikowanej linii profilów i śmiałym kształcie wydmuchu czuje się doświadczenie wielu wieków rzemiosła szklarzkiego.

Artysta pracuje w wielobarwnym szkle sodowym, o nieprawdopodobnym bogactwie odcieni. Efekty barwne uzyskuje dzięki skomplikowanej recepturze związków metali, stosowaniu materiału różnej gęstości, poprzez łączenie kilku kolorów. Masa szklana mieni się błękitami i fioletami, oranżem i czerwienią, kolorem

miodu oraz gamą zieleni. Barwna struktura niektórych prac nasuwa skojarzenia z powierzchniami ceramicznymi i kamieniami półszlachetnymi.

Imponująca jest biegłość Jerzego Słuczana-Orkusza w operowaniu zarówno masą szklaną jak i kolorem, biegłość dobywająca niezwykle umiejętnie podstawowe walory szkła. Widać, że to jego żywioł, że poznał wszystkie tajemnice tego tworzywa. Tak też odebrana została wystawa w grudziądzkim Muzeum, wzbudzająca od pierwszego dnia jej udostępnienia nienotowane od dawna zainteresowanie ekspozycją muzealną<sup>1)</sup>.

JADWIGA DROZDOWSKA

## **Z** NASZEGO MUZEUM

+ W pierwszym półroczu 1975 r. zaszły następujące zmiany w wystawach czasowych grudziądzkiego Muzeum:

— dnia 8 stycznia zamknięto wystawę pn. „Archeologia na codzień”, którą od dnia jej otwarcia tj. 13 sierpnia 1974 r. zwiedziło ogółem 11.789 osób, w tym 240 wycieczek z 6.613 uczestnikami. Ekspozycja była szczególnie chętnie oglądana przez młodzież szkolną, która odbywała w Muzeum lekcje poglądowe z zakresu historii. Pracownicy naszego Muzeum wygłosili — w oparciu o wystawę — kilkanaście prelekcji na temat pracy archeologa w terenie, ciesząc się dużym zainteresowaniem zarówno młodzieży jak i starszego społeczeństwa.

— dnia 10 stycznia zamknięto ekspozycję pn. „Tradycyjna tkanina i strój białoruski”, która była czynna od dnia 25 października 1974 r. Ogólna liczba zwiedzających, wśród których także przeważała młodzież szkolna, wyniosła 3.928 osób, w tym 69 wycieczek z 2.128 uczestnikami.

— dnia 23 lutego zamknięto wystawę grafiki i rysunku Bronisława Zygfryda Nowickiego, czynną w salach grudziądzkiego Muzeum od dnia 29 listopada 1974 r. Zwiedziły ją w tym okresie ogółem 5.252 osoby, w tym 89 wycieczek z 2.702 uczestnikami.

— dnia 22 stycznia nastąpiło uroczyste otwarcie indywidualnej wystawy szkła artystycznego współczesnego twórcy z Krakowa — Jerzego Słuczana-Orkusza. Szkło artystyczne zostało po raz pierwszy zaprezentowane w salach grudziądzkiego Muzeum, a dzięki wyjątkowej urodzie eksponatów i udanej aranżacji wystawy (wg projektu

<sup>1)</sup> Zdjęcie w artykule ukazują wystawę w grudziądzkim Muzeum



Moment otwarcia ekspozycji „Grudziądz w fotogramach Adama Wolnikowskiego” — kierownik Muzeum mgr Jerzy Feldman prezentuje zebranych Autora prac

mgr Jadwigi Drozdowskiej) oraz możliwości dokonania zakupu wybranych pozycji, codziennie przyciągało licznych zwiedzających. Do wystawy wydany został (w nakładzie 300 egz.) katalog w opracowaniu mgr Bożeny Sikorskiej-Nowackiej, wydrukowany przez Grudziądzkie Zakłady Graficzne. Ekspozycja była czynna do dnia 2 kwietnia 1975 r. i w tym czasie obejrzało ją ogółem 6.185 osób, w tym 112 wycieczek z 3.523 uczestnikami.

— kolejną wystawą czasową naszego Muzeum była ekspozycja pt. „Grudziądz w fotogramach Adama Wolnikowskiego”. Otwarto ją w dniu 3 marca jako imprezę towarzyszącą sesji naukowej poświęconej 30 rocznicy wyzwolenia miasta spod okupacji hitlerowskiej. Autor prac, od wielu lat związany z Grudziądzem, aktywny działacz Polskiego Towarzystwa Historycznego, z zamiłowaniem zajmujący się fotografią dokumentalną i reporterską, zaprezentował w ponad 100 fotogramach przeobrażenia miasta w minionym 30-leciu. Otwarcie wystawy było także okazją do spotkania z Adamem Wolnikowskim, który udzielał zainteresowanym szerszych wyjaśnień na temat poszczególnych fotogramów. Wydano także stosowną składankę z notą biograficzną autora, spisem prac oraz kilkoma reprodukcjami, opracowaną przez B. Sikorską-Nowacką i Adama Wolnikowskiego, którą w nakładzie 300 egz. wydrukowały Grudziądzkie Zakłady Graficzne. Ekspozycja była czynna do dnia 2 kwietnia 1975 r. i w tym czasie zwiedziło ją ogółem 2.469 osób, w tym 41 wycieczek z 1.473 uczestnikami.

— w dniu 8 kwietnia udostępniono, zwiedzającym grudziądzkie Muzeum, pełną uroku, niezwykle barwną wystawę gobelinów i rysunków pt. „Polska w oczach

dziecka", zorganizowaną przez Spółdzielnię Pracy Rękodzieła Artystycznego „Artes” w Gdańsku. Autorami rysunków byli dzieci z całego świata, które nadesłały swe prace na międzynarodowy konkurs plastyczny pod hasłem „Polska w oczach dziecka”, ogłoszony przez Spółdzielnię „Artes” i miesięcznik „Polska”. Natomiast gobeliny, będące replikami tych rysunków, wykonały tkaczki Spółdzielni. Ekspozycja — złożona z 27 rysunków i tyluż identycznych gobelinów — cieszyła się ogromnym powodzeniem. W okresie od 8 kwietnia do 5 czerwca 1975 r. zwiedziło ją ogółem 4.330 osób, w tym 95 wycieczek z 2.557 uczestnikami.

— w dniu 6 maja otwarto w naszym Muzeum wystawę pt. „Grudziądz 1945 w rysunkach Teodora Nowaka”, złożoną z 12 prac grudziądzkiego artysty malarza. Powstały one w 1945 r. i ukazują wojenne zniszczenia miasta. Dzięki wiernemu oddaniu fragmentów zburzonej architektury Grudziądza rysunki Teodora Nowaka mają już rangę dokumentu archiwalnego. Wystawa wzbudziła duże zainteresowanie społeczeństwa.

— w dniu 13 maja nastąpiło uroczyste otwarcie ekspozycji ze zbiorów Muzeum Archeologicznego w Gdańsku pt. „Motywy archeologiczne w plastyce użytkowej”, połączonej z kiermaszem prezentowanych wyrobów jubilerskich i ceramicznych. Podczas otwarcia wystawy odbyło się spotkanie z prof. dr Kazimierzem Żurowskim, kierownikiem Katedry Archeologii UMK w Toruniu, który wygłosił pogadankę na temat wątków zdobniczych w kulturze prapolskiej. W pierwszych tygodniach po otwarciu wystawy zwiedziło ją kilka tysięcy osób, w związku z czym postanowiono przedłużyć okres jej eksponowania na III kwartał br.

+ Z okazji 30 rocznicy wyzwolenia Grudziądza odbyła się w naszym Muzeum w dniu 3 marca 1975 r. sesja naukowa zorganizowana wspólnie z Oddziałem Polskiego



Zwiedzający wystawę „Polska w oczach dziecka” — w dniu jej otwarcia w naszym Muzeum



*Z uroczystości otwarcia w naszym Muzeum sesji naukowej poświęconej 30 rocznicy wyzwolenia Grudziądza — przy stole prezydialnym siedzą (od lewej): doc. dr hab. Jerzy Danielewicz, prof. dr Witold Łukaszewicz, inż. Stanisław Paczkowski (stoi), dr Stanisław Reszkowski, Stanisław Enerlich, doc. dr Henryk Bednarski i dr Ryszard Kozłowski*

Towarzystwa Historycznego i Ośrodkiem Propagandy Partyjnej KMiP PZPR. Sesję prowadził dr Stanisław Reszkowski, reprezentujący grudziądzki Oddział PTH. Licznie zebranych słuchaczy, a wśród nich kierownika Wydziału Nauki i Oświaty KW PZPR doc. dra Henryka Bednarskiego, powitał — w imieniu władz partyjnych i administracyjnych miasta — tow. Stanisław Paczkowski I sekretarz KMiP PZPR. Następnie przemawiał prof. dr Witold Łukaszewicz — rektor UMK w Toruniu, wprowadzając słuchaczy w główną problematykę obrad. Jej też poświęcone były dwa referaty naukowców z toruńskiego UMK: doc. dra hab. Jerzego Danielewicza pt. „Wyzwolenie miasta i powiatu grudziądzkiego w 1945 roku” oraz dra Ryszarda Kozłowskiego pt. „Kształtowanie się władzy ludowej w województwie pomorskim (bydgoskim)”. Po wygłoszonych referatach wywiązała się ożywiona dyskusja, wzbogacona relacjami świadków wydarzeń z pierwszych dni w wyzwolonym Grudziądzu i powiecie. Imprezą towarzyszącą sesji była wystawa fotografów Adama Wolnikowskiego, otwarta uroczystie na zakończenie obrad i uzupełniająca omawianą problematykę. Sesja naukowa poświęcona 30 rocznicy wyzwolenia Grudziądza, która ściągnęła do Muzeum licznych zainteresowanych (ogółem 120 osób), w tym również spoza naszego miasta, jak najbardziej spełniła swój cel: zarówno ideologiczno-wychowawczy, upamiętniając godne tego fakty i rocznice, jak i naukowo-badawczy, uzupełniając materiały historyczne o nieznanne a ważne wydarzenia zrelacjonowane przez ich uczestników lub naocznych świadków.

+ W ramach różnych form działalności oświatowej odbyły się w grudziądzkim Muzeum na przestrzeni pierwszego półrocza 1975 następujące prelekcje i spotkania autorskie:

- 21 lutego — prelekcja doc. dra Zbigniewa Bukowskiego z Instytutu Historii Kultury Materialnej PAN w Warszawie zatytułowana „Archeologia podwodna”, urozmaicona licznymi przezroczami. Współorganizatorem prelekcji był grudziądzki Oddział Polskiego Towarzystwa Archeologicznego i Numizmatycznego. (Frekwencja — 83 słuchaczy).
- 5 marca — odczyt mgra Rajmunda Kuczmy, dyrektora Muzeum im. Leona Wydzółkowskiego w Bydgoszczy, pt. „Wyzwolenie Pomorza w roku 1945”. (Frekwencja — 60 słuchaczy).
- 19 marca — odczyt dra Stefana Cackowskiego z UMK w Toruniu, zatytułowany „Udział Mikołaja Kopernika w życiu publicznym Prus Królewskich”. Prelekcja została zorganizowana przez grudziądzki Oddział Polskiego Towarzystwa Historycznego i Muzeum w ramach IV Dni Kopernikowskich. (Frekwencja — 60 słuchaczy).
- 4 kwietnia — spotkanie z dr Jadwigą Chudziakową z Katedry Archeologii UMK w Toruniu, zorganizowane wspólnie z grudziądzkim Oddziałem Polskiego Towarzystwa Archeologicznego i Numizmatycznego z okazji zebrania sprawozdawczo-wyborczego Oddziału Towarzystwa. Dr Jadwiga Chudziakowa mówiła o aktualnych wynikach prac wykopaliskowych prowadzonych od kilku lat w Mogilnie. (Frekwencja — 40 słuchaczy).
- 24 kwietnia — prelekcja Edmunda Mellerera — wicedyrektora Wydziału Kultury i Sztuki Urzędu Wojewódzkiego w Bydgoszczy — zorganizowana przez grudziądzkie Muzeum w ramach Dni Kultury Radzieckiej, a zatytułowana „Wrażenia z podróży po Związku Radzieckim — Moskwa, Leningrad, Kijów”. (Frekwencja — 50 słuchaczy).
- 13 maja — spotkanie z prof. dr Kazimierzem Żurowskim podczas otwarcia wystawy „Motywy archeologiczne w plastyce użytkowej”. (Frekwencja — 60 słuchaczy).

Poza tym w pierwszym półroczu 1975 pracownicy Muzeum wygłosili bądź byli współorganizatorami 63 prelekcji w klubach, świetlicach żołnierskich, szkołach i w gmachu Muzeum — dla łącznej liczby 2.763 osób.



Fragment sali obrad sesji naukowej w grudziądzkim Muzeum

+ Z innych form działalności kulturalno-oświatowej naszego Muzeum wymienić należy imprezy muzyczne, które od lat ściągają niezmiennie sporą grupę melomanów. W pierwszym półroczu odbyły się kolejno następujące:

- 26 stycznia — recital wiolonczelowy wybitnego polskiego artysty młodego pokolenia, laureata Międzynarodowego Konkursu Muzycznego w Dallas (Texas) w 1972 r. — ROMANA JABŁOŃSKIEGO. Solista wykonał — przy akompaniamencie fortepianowym Krystyny Borucińskiej — utwory Fr. Cauperina, P. Czajkowskiego i J. Brahmsa. (Frekwencja — 90 osób).
- 9 marca — koncert znakomitego drezdeńskiego kwartetu smyczkowego występującego pod nazwą „Kwartet Ulbricha” w składzie: Rudolf Ulbrich — I skrzypce, Wolfgang Bülow — II skrzypce, Joachim Zindler — altówka, Clemens Dillner — wiolonczela. Program koncertu obejmował kwartety J. Haydna, W. A. Mozarta i A. Dworzaka. (Frekwencja — 80 osób).
- 23 marca — koncert grudziądzkiego zespołu muzyki dawnej „Ad deliberandum” pod kierownictwem A. Mądzielewskiego, zorganizowany w Muzeum na zakończenie IV Dni Kopernikowskich. W programie koncertu znalazły się utwory dawnych mistrzów. (Frekwencja — 70 osób).
- 22 kwietnia — koncert zespołu kameralnego Filharmonii Pomorskiej im. I. Paderewskiego w Bydgoszczy „Capella Bydgostiensis”, przygotowany z okazji Dni Kultury Radzieckiej. Program koncertu obejmował: w pierwszej części — dwie symfonie W. A. Mozarta, wykonane przez Zespół pod batutą Wł. Szymańskiego, w drugiej — symfonię D. Szostakowicza, podczas której orkiestrą dyrygował J. Roehl (Frekwencja — 100 osób).
- 25 maja — koncert zespołu kameralnego „Triada” z Gdańska zorganizowany w Muzeum wspólnie z Wydziałem Oświaty i Kultury Urzędu Miejskiego w Grudziądzu z okazji uroczystości „Dnia Działacza Kultury”. W skład zespołu, który jest kwartetem fortepianowym, wchodzi absolwenci PWSM w Gdańsku. Podczas grudziądzkiego koncertu, obejmującego utwory muzyki dawnej i współczesnej, wystąpili: Krystyna Jurecka — I skrzypce, Anna Wolińska — II skrzypce, Krzysztof Sperski — wiolonczela, Anna Bruzdowicz — fortepian i Janusz Paterek — gitara. Koncert, który prowadził aktor Teatru Ziemi Pomorskiej w Grudziądzu — Zbigniew Jankowski, zgromadził w Muzeum ponad 100 słuchaczy.
- 13 czerwca — koncert zespołu kameralnego Miejskiej Orkiestry Symfonicznej w Grudziądzu, zorganizowany wspólnie z Państwową Szkołą Muzyczną I stopnia. Jako soliści wystąpili: Taimi Airola (mezzosopran) z Finlandii oraz Krzysztof Sperski (wiolonczela) i Anna Prabucka-Firlej (fortepian) z Gdańska. Program koncertu składał się z utworów Sibeliusa, Brahmsa, Vivaldiego i Cassado. (Frekwencja — 60 osób).

+ Tradycyjne uroczystości sobótkowe, organizowane przez nasze Muzeum i Oddział Polskiego Towarzystwa Archeologicznego i Numizmatycznego, odbyły się w tym roku w Słupskim Młynie, pow. Grudziądz, na badanym tam obiekcie wczesnośredniowiecznym. Zgromadziły one, jak co roku, liczne grono miłośników archeologii i folkloru, którzy z zainteresowaniem wysłuchali pogadanki mgr Kaliny Antonowicz-Skłódowskiej z Muzeum Etnograficznego w Toruniu na temat ludowych obrzędów sobótkowych. Wszyscy zebrani zapoznali się także z aktualnym stanem prac badawczych na tym stanowisku, a później uczestniczyli w wesołej zabawie nad płynącą w pobliżu Osą.

(bos.)

# WYDAWNICTWA NADESŁANE

Białostocki J. — Malarstwo niderlandzkie w zbiorach polskich 1450—1550, Warszawa 1960 (nadesłało Muzeum Narodowe w Warszawie).

Białostocki J. — Krajobrazy flamandzkie epoki manieryzmu, Warszawa 1951 (nadesł. j.w.).

Białostocki J. i 5 in. — Galeria malarstwa obcego, przewodnik, Warszawa 1964 (nadesł. j.w.).

Boldok S i 2 in. — Feliks Topolski. Prace w zbiorach Muzeum Narodowego w Warszawie, katalog, Warszawa 1965 (nadesł. j.w.).

Boldok S., Jerzmanowska K. — Zygmunt Waliszewski 1897—1936, prace młodzieńcze, Warszawa 1964 (nadesł. j.w.).

Bouchot-Saupique, Casson J. — Francuskie rysunki XVII—XX w. i tkaniny, katalog, Warszawa 1962 (nadesł. j.w.).

(Collomb) Paul Collomb — Paryż. Salon wystawowy BWA w Gdyni, składanka, Sopot 1973 (nadesł. Biuro Wystaw Artystycznych w Sopocie).

(Chromy) Bronisław Chromy — rzeźba, katalog, Bydgoszcz 1973 (nadesł. Biuro Wystaw Artystycznych w Bydgoszczy).

Ex libris w małej grafice, katalog, Budapeszt 1972 (nadesł. Zarząd Główny Stowarzyszenia Historyków Sztuki w Warszawie).

Galeria Sopocka BWA. Płaskorzeźba, wypuklorzeźba i medaliony, składanka, Sopot 1973 (nadesł. Biuro Wystaw Artystycznych w Sopocie).

(Goya) Francisco Goya y Lucientes „Caprichos”, Warszawa 1947 (nadesł. Muzeum Narodowe w Warszawie).

(Grabowski) Jerzy Grabowski, wystawa malarstwa, składanka, Sopot 1973 (nadesł. Biuro Wystaw Artystycznych w Sopocie).

Grupa Artystów Plastików „Powiśle”, Warszawa 1948 (nadesł. Muzeum Narodowe w Warszawie).

Hours M. — Rembrandt. Badania fotograficzne i radiograficzne w laboratorium Luwru, Warszawa 1958 (nadesł. j.w.).

Jakimowicz I. i 2 in. — Konstanty Brandel. Katalog wystawy grafiki i malarstwa, Warszawa 1958 (nadesł. j.w.).

(Janota) Andrzej Janota, malarstwo. Galeria Sopocka BWA, składanka, Sopot 1973 (nadesł. Biuro Wystaw Artystycznych w Sopocie).

Jaworska W. i 3 in. — Tadeusz Makowski (1882—1932) — malarstwo, rysunki, grafika, Warszawa 1960 (nadesł. Muzeum Narodowe w Warszawie).

Katalog wystawy „Lata wojny w obrazach i rysunkach”, Warszawa 1945 (nadesł. j.w.).

(Kierzkowska) Adela Kierzkowska — gobeliny, składanka, Sopot 1973 (nadesł. Biuro Wystaw Artystycznych w Sopocie).

Koloszyńska I. — Wystawa malarstwa rosyjskiego od XVIII do pocz. XX wieku, Warszawa 1961 (nadesł. Muzeum Narodowe w Warszawie).

Kowalstwo i ślusarstwo XII—XIX w., składanka, Będzin 1972 (nadesł. Muzeum Górnośląskie w Bytomiu).

Kozakiewicz S. — Malarstwo warszawskie w latach 1815—1850. Podłoże rozwoju. Odbitka z Rocznika Muzeum Narodowego w Warszawie, t. 6, 1961/62, Warszawa 1962 (nadesł. Muzeum Narodowe w Warszawie).

Król H. — Dawne kowalstwo i ślusarstwo, składanka, Bytom, b.r. (nadesł. Muzeum Górnośląskie w Bytomiu).

Lorentz E. — Narodowa galeria sztuki polskiej, Poznań 1953 (nadesł. Muzeum Narodowe w Warszawie).

- Lorentz E. — Kultura starożytnego Egiptu, składanka, Rzeszów 1973 (nadesł. Muzeum Okręgowe w Rzeszowie).
- Malarze polscy połowy XIX wieku, Warszawa 1948 (nadesł. Muzeum Narodowe w Warszawie).
- (Markiewicz) Tadeusz Markiewicz, rzeźba i obrazy, katalog, Sopot 1973 (nadesł. Biuro Wystaw Artystycznych w Sopocie).
- (Massalska) Barbara Massalska, malarstwo, składanka, Sopot 1973 (nadesł. j.w.).
- Michałkowa J. — Holenderskie i flamandzkie malarstwo rodzajowe XVII w., Warszawa 1955 (nadesł. Muzeum Narodowe w Warszawie).
- Michałowski K. — Sztuka starożytna, Warszawa 1955 (nadesł. j.w.).
- (Ogólnopolska) Pierwsza Ogólnopolska wystawa plastyków-amatorów, Warszawa 1949 (nadesł. j.w.).
- (Ogólnopolska) Pierwsza Ogólnopolska Wystawa Plastyki, Warszawa 1950 (nadesł. j.w.).
- (Ogólnopolski) IV Ogólnopolski Przegląd Plakatu Muzealnego i Ochrony Zabytków, Przemyśl 1972 (nadesł. Muzeum Ziemi Przemyskiej w Przemyślu).
- (Plewka-Schmidt) Urszula Plewka-Schmidt — kompozycje tkackie, składanka, Sopot 1973 (nadesł. Biuro Wystaw Artystycznych w Sopocie).
- Realści holenderscy XVII wieku, Warszawa 1950 (nadesł. Muzeum Narodowe w Warszawie).
- Salon Warszawski. Pierwszy Salon ZPAP Okręgu Warszawskiego w Muzeum Narodowym w Warszawie, Warszawa 1947 (nadesł. j.w.).
- Sroczyńska K. — Wybitni malarze polscy XIX wieku. Przewodnik po wystawie na Zamku w Lidzbarku, Warszawa 1959 (nadesł. j.w.).
- Sztuka gotycka w Muzeum Narodowym w Warszawie, Warszawa 1947 (nadesł. j.w.).
- Sztuka Majów, katalog wystawy, Warszawa 1973 (nadesł. Państwowe Muzeum Archeologiczne w Warszawie).
- Sztuka na ziemi bułgarskiej od czasów starożytnych do dnia dzisiejszego, katalog wystawy, Warszawa 1963 (nadesł. Muzeum Narodowe w Warszawie).
- Szydłowska E. — Gotyckie i renesansowe kafle w muzeach Górnego Śląska, katalog wystawy, Bytom 1973 (nadesł. Muzeum Górnośląskie w Bytomiu).
- Wegner J. — Józef Chełmoński 1849—1914, Warszawa 1949 (nadesł. Muzeum Narodowe w Warszawie).
- (Wieczorek) Sylwester Wieczorek 1924—1972. Galeria Sopocka BWA, składanka, Sopot 1973 (nadesł. Biuro Wystaw Artystycznych w Sopocie).
- Współczesna grafika angielska. Wystawa w Muzeum Narodowym w Warszawie, Warszawa 1947 (nadesł. Muzeum Narodowe w Warszawie).
- Wystawa Fotografii Artystycznej pod hasłem „Pokój zwycięża”, Warszawa 1949 (nadesł. j.w.).
- Wystawa grafiki — akwarel i rysunków artystów Związku Radzieckiego, Warszawa 1946 (nadesł. j.w.).
- Wystawa grafiki meksykańskiej, Warszawa 1949 (nadesł. j.w.).
- Wystawa obrazów wywiezionych przez hitlerowców z Galerii Wilanowskiej, uratowanych przez Armię Czerwoną i zwróconych Polsce, Warszawa 1951 (nadesł. j.w.).
- Wystawy dzieł sztuki zabezpieczonych przez ZSRR, Warszawa 1956 (nadesł. j.w.).

(now.)

Wydawnictwo Muzeum w Grudziądzu, 86-300 Grudziądz, ul. Wodna 3/5, tel. 31-39, 66-34.  
Nakład 400 egz.

Grudziądzkie Zakłady Graficzne-1486 - 22.4.76 - 400 - A-11