

**INFORMATOR
MUZEUM
W-GRUDZIĄDZU**

R. XVIII, Nr 3-4 (113-114) VII-XII 1977



Opracowanie redakcyjne: Bożena Sikorska-Nowacka

Winiety: Krzysztof Cander

Zdjęcia: Grudziądzkie Towarzystwo Fotograficzne „Kontrasty”

Klische: RSW „Prasa—Książka—Ruch” w Bydgoszczy

Druk: Zakłady Graficzne w Toruniu — Zakład nr 3 w Grudziądzu



Plansze przed gmachem Muzeum reklamujące aktualne wystawy czasowe

Muzeum w Grudziądzu, przy ul. Wodnej 3/5 (Działy: Archeologia, Etnografia, Sztuka, Naukowo-Oświatowy) i ul. Śpichrzowej 9 (Dział Historii) jest otwarte: we wtorki i piątki w godz. 10—18, w środy, czwartki i soboty w godz. 10—15 (w wolne soboty w godz. 11—19), w niedziele i święta w godz. 10—14. W poniedziałki i dni poświąteczne Muzeum jest zamknięte. We wtorki wstęp bezpłatny. W pozostałe dni opłata wynosi: normalna — 4 zł, ulgowa — 2 zł, a dla młodzieży szkolnej i wojska w grupach powyżej 10 osób — 1 zł od osoby. Wycieczkom i grupom zgłoszonym uprzednio w Dziale Naukowo-Oświatowym zapewnia się przewodnika.

WYSTAWY

S.T.A.Ł.E

+ NAJDAWNIEJSZE DZIEJE PÓLNO-
NEJ CZĘŚCI ZIEMI CHEŁMIŃSKIEJ
+ WCZESNOSREDNIOWIECZNE GRUCZ-
NO, gmina ŚWIECIE n. WISŁĄ

+ HISTORIA GRUDZIĄDZA
+ GALERIA WSPÓŁCZESNEGO MALAR-
STWA POMORSKIEGO

WYSTAWY

C.Z.A.S.O.W.E

KOBIETA W SZTUCE MEDA-
LIERSKIEJ. Wystawa ze zbiorów
Muzeum w Chorzowie, prezentująca
na przykładzie ponad 70 medali
przedobrażenia jakim ulegało przed-
stawianie wizerunku kobiety od wie-
ku XVII do naszych dni. Wśród auto-
rów projektów medali są m.in. J. Wy-
socki, J. Stasiński, J. Gosławski, F.
Habdas, J. Jarnuszkiewicz. Ekspo-
zycję wzbogacają portrety kobiet
(różnych autorów) ze zbiorów Mu-
zeum Okręgowego w Bydgoszczy.
Wystawa była czynna w grudziądz-
kim Muzeum od 26 maja do 7 paź-
dziernika 1977 r.

RZEŻBA I MEDALE JANINY
MIRECKIEJ. Indywidualna wystawa
prac współczesnej rzeźbiarki, absol-
wentki warszawskiej ASP z pracowni
prof. M. Wnuka. Złożyło się na nią
21 rzeźb (kamionka) oraz 20 medali
(brąz), obrazujących najnowszy doro-
stek artystki. Ekspozycja była dop-
stępna dla zwiedzających Muzeum w
okresie od 2 lipca do 8 listopada
1977 r.

LUDOWE WOJSKO POLSKIE W
MEDALIERSTWIE. Wystawa ze zbior-
ów Muzeum w Chorzowie (medale,
ordery, odznaczenia i odznaki Ludo-

wego Wojska Polskiego) oraz Mu-
zeum Wojska Polskiego w Warszawie
(grafiki współczesnych autorów te-
matycznie związane z Wojskiem
Polskim) zorganizowana przez gru-
dziądzkie Muzeum w ramach obcho-
dów Dnia Wojska Polskiego. Ekspo-
zycja — obejmująca ogółem ponad 350
egzemplarzy — była czynna w Mu-
zeum od 16 października do 31 grud-
nia 1977 r.

WYSTAWA MALARSTWA ZBIGN-
IEWA PRONASZKI. Indywidualna
ekspozycja retrospektywna malar-
stwa wybitnego artysty, zorganizowa-
na ze zbiorów Muzeum Narodowego
w Krakowie z okazji 60-lecia utwo-
rzenia grupy Formistów (listopad
1977 r.) oraz zbliżającej się 20 roc-
nicy śmierci Z. Pronaszki (luty 1978 r.).
Na całość złożyło się 40 obrazów: od
pierwszych prac z 1909 r. po ostat-
nie z roku 1957. Wystawa została
otwarta w grudziądzkim Muzeum w
dniu 18 października 1977 r. i była
eksponowana do końca roku — z
kontynuacją na rok 1978.

GRAFIKA WŁODZIMIERZA
ALEKSANDROWICZA WIETRO-
GOŃSKIEGO. Indywidualna wysta-
wa prac graficznych współczesnego

artysty z Leningradu, dziekana Wydziału Grafiki leningradzkiej Akademii, udostępniona w salach grudziądzkiego Muzeum z okazji obchodów 60 rocznicy Wielkiej Rewolucji Październikowej. Współorganizatorami wystawy — składającej się z 52 grafik powstałych w latach 1961—1974 — byli: Zarząd Główny TPPR w

Warszawie, Zarząd Miejski TPPR w Grudziądzu oraz Wydział Kultury, Kultury Fizycznej i Turystyki Urzędu Miejskiego. Uroczystość otwarcia ekspozycji odbyła się w dniu 11 listopada 1977 r. Wystawa była dostępna do końca roku i została przedłużona na rok następny.

W · V · S · T · A · W · V

RUCHO ME

- I. KLUB MIĘDZYKŁADOWY ZW. ZAW. PRACOWNIKÓW PRZEMYSŁU SPOŻYWCZEGO i CUKROWNICZEGÓ w GRUDZIĄDZU
 1. Pejzaże Iwana Szyszkina w reprodukcji — 1.I.—28.X.1977 r.
 2. Lenin w grafice polskiej (zestaw III) — 28.X.—31.XII.1977 r. (przedłużona na rok 1978).
- II. KLUB POLIGRAFA w GRUDZIĄDZU
 1. Kwiaty w malarstwie — 7.VI.—27.IX.1977 r.
 2. Lenin w grafice polskiej (zestaw II) — od 27.X.1977 r. (przedłużona na rok 1978).
- III. KLUB PRZY UL. JAGIELLOŃCZYKA w GRUDZIĄDZU
 1. Żołnierz polski w malarstwie — 4.I.—31.XII.1977 r. (przedłużona na rok 1978).
- IV. KLUB SPÓŁDZIELNI MIESZKANIOWEJ w GRUDZIĄDZU
 1. Lenin w grafice polskiej (zestaw IV) — 28.X.—29.XI.1977 r.
- V. KLUB „RUCHU” w MARUSZY k. GRUDZIĄDZA
 1. Grafika Leona Wyczółkowskiego w reprodukcji (zestaw II) — 26.III.—31.XII.1977 r. (przedłużona na rok 1978).
- VI. KLUB w GRUPIE k. GRUDZIĄDZA
 1. Współczesne malarstwo polskie — 27.V.—10.VII.1977 r.
 2. Współczesne malarstwo polskie (zestaw II) — 9.IX.—10.X.1977 r.
 3. Grafika Leona Wyczółkowskiego — 20.X.—25.X.1977 r.
 4. Lenin w grafice polskiej (zestaw I) — 25.X.—20.XI.1977 r.
- VII. GMINNY OŚRODEK KULTURY w ŁASINIE
 1. Lenin w grafice polskiej (zestaw V) — 29.X.—31.XII.1977 r. (przedłużona na rok 1978).

ŹRÓDŁA NUMIZMATYCZNE NA EKSPOZYCJI HISTORYCZNEJ W GRUDZIĄDZKIM MUZEUM

Celem niniejszej pracy była rozbudowa i wzbogacenie stałej ekspozycji Działu Historii Muzeum w Grudziądzu materiałem numizmatycznym.

Monety są źródłami historycznymi, które posiadają wszystkie trzy cechy przekazu historycznego, a więc pisane, materialne i ikonograficzne. Moneta jako bezpośredni dokument pisany to najdawniejszy ze znanych nam zapisów (wprawdzie w języku łacińskim) nazwy „Polska”. Dotarł on do naszych czasów na monetach wybitych przez Bolesława Chrobrego. Do czasu kiedy wynaleziono druk monety były jedynym środkiem masowego przekazu dla wszystkich użytkowników. Stanowiły także środek porozumienia ekonomicznego pomiędzy odległymi od siebie krajami. Moneta, przechodząc z rąk do rąk kolejnych właścicieli w różnych krajach, była nośnikiem wartości materialnej. Jednocześnie była nośnikiem treści ideologicznych, biorąc pod uwagę cechy zewnętrzne, a więc przedstawienia wyrażone na monecie, układ stempli, wielkość, wagę.

Historii pieniądza poświęcona jest odrębna dyscyplina naukowa, ale pieniądz nie może być omawiany w oderwaniu od całokształtu wydarzeń historycznych. Jest on przecież tylko jednym z wątków historycznego rozwoju społeczeństwa ukazującym zjawiska gospodarcze, polityczne, kulturalne i obyczajowe. Nie można w opisie historycznym pominąć takich kwestii jak praca, pożywienie, wymiana, tzn. tego wszystkiego, co dotyczy życia naszych przodków, a obecnie i nas samych.

Ekspozycja stała w Muzeum w Grudziądzu pt. „Historia Grudziądza” jest podsumowaniem stanu wiedzy w zakresie dziejów miasta od X wieku do 1945 roku.

Dzieje Grudziądza na przestrzeni wieków to zarówno sprawy dotyczące przemian politycznych, gospodarczych, społecznych i kulturalnych. Numizmaty na równi z innymi eksponatami ukazują nam obraz swojej epoki, a mianowicie życie

ówczesnych ludzi, ich zwyczaje, a także upodobania. Na stałej wystawie historycznej monety spełniają rolę pełnowartościowych źródeł i jako takie wykorzystane są w grudziądzkim Muzeum dla zilustrowania poszczególnych okresów rozwoju miasta.

Pierwsze monety pojawiły się na ziemiach Prasłowian w dorzeczu Wisły i Warty prawdopodobnie w IV lub III wieku p.n.e. Monety greckie, a potem w II i I w p.n.e. monety celtyckie nie od razu pełniły funkcję pieniądza na naszych ziemiach. Spełniały one rolę ozdób, amuletów, czy wręcz bryłki cennego kruszcu. Natomiast w wymianie handlowej rolę pieniądza pełniły skóry, płatki lniane, sól oraz broń.

Dopiero masowy napływ monet rzymskich wpłynął na ich upowszechnienie jako wygodnego środka płatniczego.

Okres najwyższych kontaktów handlowych połączonych z dużym napływem denarów rzymskich przypada na I i II wiek n. e., za panowania cesarzy: Wespazjana, Domicjana, Trajana, Hadriana, Marka Aureliusza.

Znaleziska monet rzymskich koncentrują się przede wszystkim na obszarach ciągnących się pasem przez środek ziem polskich od Śląska po Pomorze Wschodnie. Szlak ten nazwano „szlakiem burztynowym”, przy którym znajdował się również Grudziądz.

Napływ monet rzymskich zakończył się w III w.n.e.; przyczyną tego tkwiły w samym Cesarstwie, które przeżywało kryzys gospodarki pieniężnej.

PLACA DNIÓWKOWA ROBOTNIKÓW NAJEMNYCH — 301 r.n.e.

pastuch	— 20 denarów
robotnik rolny	— 25 denarów
piekarz	— 50 denarów
kamieniarz	— 50 denarów
malarz	— 75 denarów
artysta malarz	— 150 denarów

**SILA NABYWCZA DENARÓW
RZYMSKICH — 301 r.n.e.**

1 jajko	—	1 denar
250 g mąki pszennej	—	2 denary
40 g oliwy	—	3 denary
funt wołowy	—	8 denarów
plaszcz żołnierski	—	100 denarów
kurtka z futra zajęczego	—	6 000 denarów

Powstanie Grudziądz jako grodu pełniącego funkcję straży państwa piastowskiego datuje się na ok. X wiek.

Pierwsze monety rodzime zostały wybite w latach 80-tych X wieku z inicjatywy Mieszka I. Podstawą bicia monet za pierwszych Piastów był funt srebra ważący 408 g, z którego bito 240 denarów, każdy o wadze około 1,5 g. W tym okresie obok monet polskich kursowały denary obce. Przede wszystkim był duży napływ monet saskich, tzw. denarów krzyżowych. Pierwsza emisja monet polskich miała charakter polityczny. Przez bicie monety z własnym imieniem Mieszko I chciał podkreślić suwerenność swego państwa oraz niezależność jako władcy.

W okresie panowania Bolesława Chrobrego (992—1025) spotykamy już trzy typy monet rodzimych, które pod względem plastycznym nie ustępują ówczesnym monetom obcym. Pierwszy typ to denar z napisem **PRINCES POLONIE**, moneta ta jest najstarszym źródłem, na którym widnieje nazwa Polski. Bardzo ciekawym okazem jest denar z głową Bolesława Chrobrego, która wydaje się być prawdziwym portretem króla, a nie zwykłym schematem głowy panującego. Na rewersie wokół krzyża napis: **GNEZDYN CIVITAS**. Moneta ta jest związana z rokiem 1000, w którym odbył się zjazd w Gnieźnie. Trzeci typ to denar, na którym obok imienia króla widnieje wyraz — **REX** — król. Moneta ta ma związek z koronacją króla w 1025 r.

Za czasów panowania Bolesława Śmiałego (1058—1079) zmniejsza się zawartość czystego srebra w denarze i następuje spadek jego wartości. W tym czasie zmieniła się polska stopa mennicza. Funt karoliński zastąpiła grzywna o wadze około 213 g, bito z niej tak jak poprzednio 240 denarów. Waga denara wahała się w granicach od 0,7—0,8 g.

Wyraźne zmiany w emisji monet polskich występują w czasie panowania Bo-

lesława Krzywoustego (1102—1138). Obok denarów dwustronnych wybito dwie odmiany denarów jednostronnych, tzw. brakteatów. Pierwszy przedstawia stojącą postać św. Wojciecha, który był misjonarzem działającym w Prusach i tam został zamordowany. Drugi typ to brakteat tzw. „pokutniczy” — przedstawia postać klęczącego księcia i stojącą — biskupa. Scena na monecie wiąże się z kultem św. Wojciecha, któremu książę oddaje się pod opiekę.

SILA NABYWCZA MONETY NA ZIEMIACH POLSKICH W OKRESIE DENAROWYM X—XII wiek

niewolnik	—	240 denarów
miecz z pochwą skórzaną	—	150 denarów
krowa	—	90 denarów

Od Mieszka Starego (1173—1177) — (1194—1202) bito wyłącznie jednostronne brakteaty; waga ich wynosiła 0,1—0,2 g. Z grzywny bito do 2000 sztuk monet. Przyczyną zmniejszenia się wagi monet był fakt, że panujący ciągnęli duże zyski z produkcji menniczej.

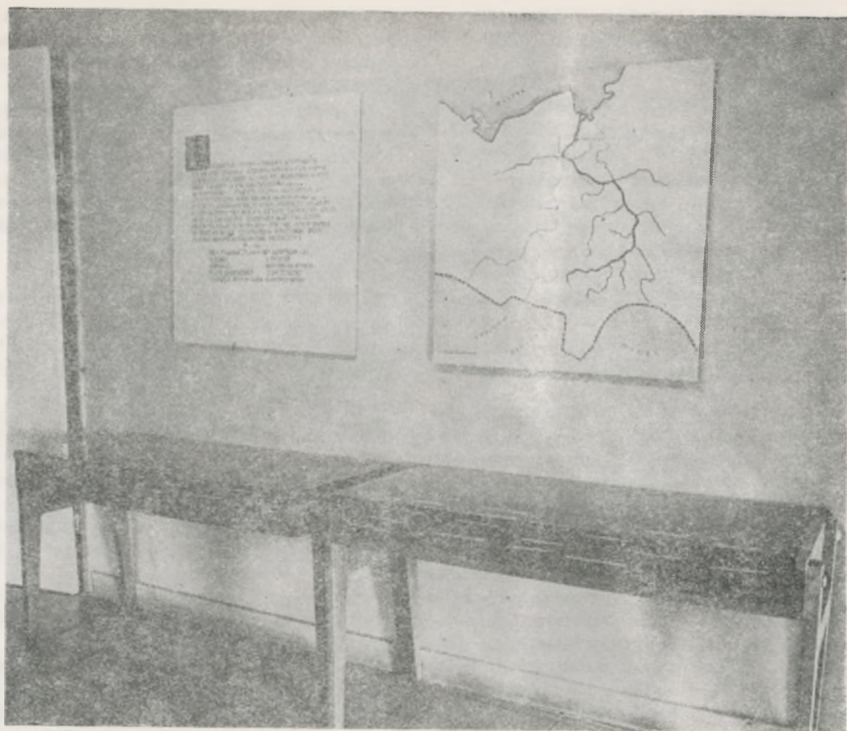
W latach 1225—1262 Konrad Mazowiecki sprowadził na teren Ziemi Chełmińskiej Zakon Krzyżacki. W roku 1231 Grudziądz stał się bazą wypadową Krzyżaków na ziemi pruskiej „Pomezani”. Krzyżacy przenieśli miasto na siedzibę komtura.

Podstawową jednostką obowiązującą w państwie krzyżackim od chwili zorganizowania w nim pierwszych mennic w 1233 roku była grzywna chełmińska. Grzywna chełmińska jako jednostka wagi ważyła około 190 g, natomiast jako jednostka obrachunkowa dzieliła się na:

60 szelągów	=	720 brakteatów
12 brakteatów	=	1 szeląg

Szeląg początkowo był tylko teoretyczną jednostką obliczeniową. Szelągi krzyżackie jako rzeczywista moneta zaczynają się pojawiać za rządów Wielkiego Miśtrza Winrycha von Kniprode (1351—1382) w roku 1360. Oprócz szelągów bito za jego panowania kwartniki i półskojsce.

W latach 1360—1525 szelągi krzyżackie były podstawową monetą ludności Ziemi Chełmińskiej i Grudziądz.



Fragment stałej wystawy historycznej — gabloty z numizmatami rzymskimi

SILA NABYWCZA SZELĄGÓW KRZYŻACKICH

- 1 laszt piwa elbląskiego — 120 szelągów
(2 grzywny)
- 1 kogut — 1 szeląg
- 1 funt cukru — 9 skojców (1 skojec =
2,5 szeląga)
- kopa śledzi — 4 szelągi
- 1 laszt — około 3840 litrów
- 1 funt — 380 g
- Roczna pensja lekarza w. mistrza —
30 grzywien.

W połowie XIV wieku sąsiadujące z Zakonem państwa, w tym także Polska za panowania Kazimierza Wielkiego (1333—1370), emitowały pierwsze polskie kwatniki i grosze, które dały początek drugiemu okresowi w dziejach numizmatyki polskiej. Emisję groszy w Polsce zaczęto w latach 1337—1338. Każda moneta ważyła około 3,5 g dobrej próby srebra. Reforma w roku 1338 nakazywała z grzywny

krakowskiej, która ważyła około 196 g, bicie 48 groszy lub 96 półgroszy.

1 grosz = 2 półgroszom = 12—18 denarom.

Pierwsi Jagiellonowie bili przede wszystkim denary i półgrosze. Władysław Jagiełło (1386—1434) w czasie swojego panowania zatroszczył się o rozwój mennicy krakowskiej. Wybijano w niej w dużych ilościach denary i półgrosze koronne. Obok mennicy krakowskiej czynne były również mennice we Lwowie i Wschowie.

SILA NABYWCZA GROSZA W LATACH 1380—1430

ćwiertnia pszenicy	8—10 groszy
ćwiertnia żyta	6— 8 groszy
korzec grochu	5 groszy
achtel piwa	12—25 groszy
kopa jaj	1,5—3,5 grosza
ćwiertnia	— około 128 litrów
korzec	— ponad 500 litrów
achtel	— około 16 litrów

**PRZYPRAWY SPROWADZANE
ZE WSCHODU — CENY W LATACH
1380—1430**

kamień rodzynek	— 100—130 groszy
funt szafranu	— 90—250 groszy
funt pieprzu	— 7— 25 groszy

kamień — około 96 kilogramów
funt — około 1/4 kilograma

CENY ODZIEŻY W LATACH 1380—1430

łokieć sukna	— 12—24 groszy
kożuch	— 12—27 groszy
para butów	— 12 groszy

łokieć — około 60 cm.

Na prośbę Stanów Pruskich Król Kazimierz Jagiellończyk (1447—1492) w roku 1457 nadał przywilej bicia monety najpierw w Gdańsku, a następnie w Toruniu, z czasem prawo takie usurpował sobie także Elbląg. W latach 1457—1466 bito w mennicach tych miast szelągi miejskie, które stanowiły wartość 1/3 grosza. Stemple tych szelągów, wykonane w czasie wojny, były bardzo niestaranne, natomiast po raz pierwszy widzimy na nich herby naszych miast pomorskich, które występują obok imienia królewskiego.

Ostatnie lata XV i początek XVI wieku to okres panowania Jana Olbrachta (1492—1501) i Aleksandra (1501—1506) Jagiellończyków. Za panowania pierwszego z nich czynna była mennica tylko w Krakowie; Aleksander uruchomił mennicę w Wilnie — bito w niej denary i półgrosze litewskie. Na awersie była Pogoń, Orła umieszczano na rewersie. Półgrosze bite w Krakowie miały orła na awersie, natomiast na rewersie umieszczano koronę.

Pierwszy zjazd Stanów Pruskich zwołany do Grudziądza 13 lipca 1454 roku zapoczątkował tradycję odbywania w jego murach zjazdów przedstawicieli rycerstwa i miast. W zjazdach tych dwukrotnie uczestniczył Mikołaj Kopernik. W 1521 roku jako rzecznik biskupstwa warmińskiego wystąpił on ze skargą na nadużycia Krzyżaków, a na zjeździe 1522 roku wygłosił rozprawę „De aestimatione monetarum”.

Mikołaj Kopernik odegrał ważną rolę w reformie monetarnej przeprowadzonej w 1528 roku w okresie rządów Zygmunta I.

Wpływ Odrodzenia nie ominął także mennictwa polskiego. W latach 20-tych

XVI wieku moneta polska zmieniała swój kształt plastyczny. Z nieudolnego srebrnego krążka wyrasta miniaturowe dzieło sztuki.

Zygmunt I Stary (1506—1548) w połowie swego panowania w latach 1526—1528 przeprowadził reformę monetarną, wprowadzając do obiegu nowe jednostki pieniężne: trojaki i szóstaki. Za podstawę bicia monet przyjęto grzywnę krakowska wagi około 204 g srebra.

Z grzywny bito:

48 groszy = 96 półgroszom = 144 szelągom =
= 288 tenerom = 864 denarom.

Na monetach wybijano datę emisji oraz piękny renesansowy portret króla, w otoku imię i tytuły.

W 1528 roku na sejmiku malborskim uchwalono osobną monetę dla Prus Królewskich.

Kurs tych monet wyglądał następująco:

1 złoty = 5 szóstakom = 10 trojakom = 30 groszom = 60 półgroszom = 90 szelągom = 180 tenerom = 540 denarom.

Na groszach, szelągach i denarach widniał herb Prus Królewskich: orzeł z ręką zbrojną w miecz nad głową orła.

W tym okresie Grudziądz stał się obok Torunia najważniejszym punktem przetadunków zbóż na terenie Ziemi Chełmińskiej. Kupcy grudziądzcy ustalili ceny wyższe od ogólnie istniejących, dowodem na to jest skarga z 12.X.1537 roku:

„...tymi swoimi cenami ponad przyzwoitość uciskają cały plebs, iż na ich towary musi niekiedy płacić 20 groszy więcej niż w Toruniu, gdy tymczasem oni sami kupują zboże o 2 szelągi taniej niż Torunianie...”

SIŁA NABYWICZA MONET ZYGMUNTA I

pszenicy korzec	Chełmno	— 7— 12 gr
piwa beczka	Toruń	— 7— 16 gr
buty pospolite	Toruń	— 10— 17 gr
mięsa beczka	Toruń	— 700—760 gr
korzec ok.	31 kg	
beczka ok.	160 litrów	
beczka ok.	72 garnce	

Już u schyłku rządów Zygmunta I Starego punkt ciężkości produkcji mennicznej przenosi się na Litwę do Wilna. Za panowania Zygmunta Augusta (1548—1572)

pieniądz z tej mennicy stał się podstawowym środkiem płatniczym na obszarze całego polsko-litewsko-ruskiego państwa. W tym czasie czynne były również mennice miejskie w Gdańsku i Elblągu. W 1552 roku Zygmunt August odwiedził Grudziądz.

Również Stefan Batory miał okazję poznać Grudziądz — w okresie zatargów ze zbuntowanym Gdańskiem — zatrzymawszy się w nim w czasie swej podróży dnia 2.IX.1576 roku.

Początek panowania Stefana Batorego (1576—1586) upamiętnił się w numizmatyce polskiej serią interesujących numizmatów, m.in. gdańską monetą obležniczą, którą miasto wybiło na spłacenie wojska zaciężnego.

W czasie panowania Stefana Batorego wszystkie monety królewskie otrzymały na rewersie wspólny herb: Orła i Pogoń, ustanowiony w czasie Unii Lubelskiej w 1569 r. Mennice koronne utworzono w Olkuszku i Krakowie. W obiegu były nowe typy monet: talary, szóstaki, trojaki i szelągi.

Pierwszy władca z dynastii Wazów — Zygmunt III aż czterokrotnie odwiedził Grudziądz w czasie swego panowania. W 1653 roku, w czasie drugiej wizyty, król potwierdził przywileje miejskie Grudziądza. Kolejny pobyt władcy w Grudziądzu pozostawił po sobie rachunek za wystawne przyjęcie w wysokości 525,5 grzywien.

W czasie 45-letnich rządów Zygmunta III (1587—1632) wybito ogromną ilość monet. Za jego panowania było czynnych 17 mennic. Wprowadzono do obiegu nowe gatunki monet: półtoraki (1,5 groszy), krucierze (3 grosze) i orły (7,5 grosze). Produkcja mennicza za panowania Zygmunta III znajduje się w fazie okresu złotowego, w którym złoty jest niezmienną jednostką obrachunkową = 30 groszom. Produkcji menniczej towarzyszy proces zaniżania wagi i zawartości srebra. W tej sytuacji rosła cena talarów i dukatów. Czerwony złoty ma wartość 56 groszy, pod koniec panowania — 165 groszy. Analogicznie cena talara z 35 groszy w 1587 roku wzrasta do 90 groszy w 1631 roku.

STAROSTWO GRUDZIĄDZKIE 1603 R.

SIŁA NABYWCZA PIENIĄDZA

miodu becza	40 gr
kura	10 gr
pszenicy ćwiertnia	36 gr
jęczmienia ćwiertnia	30 gr
żyta ćwiertnia	50 gr

Czysze z ogrodów i łąk — 5.IV.1602 r.		
Uelcher piekarz od stodoły	gr	den
i ogroda	22	9
Hans pracz od stodoły i ogroda	12	—
Bendikt rzeźnik od stodoły	1	12

Za panowania Jana Kazimierza (1648—1668) skarb państwa świeci pustkami. Żołnierze nie otrzymują żołdu. Sytuacja ta zmusiła króla do wprowadzenia szelągów miedzianych zwanych boratynkami oraz złotych srebrnych zwanych tyfmami. W początkowej fazie sytuacja skarbu uległa poprawie. W konsekwencji jednak nastąpiła wielka katastrofa ekonomiczna w Polsce. Faktyczna wartość złotówki wynosiła 12—14 groszy, cena talara wzrasta do 180 groszy, natomiast dukata do 360 groszy.

Następne panowania: Michała Korybuta (1669—1673), Jana III Sobieskiego (1674—1696) oraz saskie, nie są w stanie poprawić finansów państwa. August III (1733—1763) bił monety dla Polski w mennicach saskich. Nowością były grosze i szelągi bite z czystej miedzi.

SIŁA NABYWCZA PIENIĄDZA

W LATACH 1595—1700

1595 r. korzec żyta	Toruń	15— 55 gr
1599 r. korzec owsa	Toruń	24 gr
1600 r. para butów	Toruń	15— 80 gr
1650 r. korzec grochu	Toruń	78—300 gr
1700 r. para butów	Toruń	45—135 gr
1700 r. mendel jaj	Toruń	80— 90 gr

korzec — ok. 31 kg

mendel — 15 sztuk

UPOSAŻENIE, USŁUGI — XVII WIEK

1601 r. — posłaniec, chłop za milę drogi	Toruń	2—3 gr
1680—1700 r. — dniówka robotnika niewykwalifikowanego	Toruń	12—30 gr

W okresie feudalnej Rzeczypospolitej Grudziądz spadł do rzędu miast wegetujących. August II Sas próbował przyjąć

miastu z pomocą potwierdzając w 1698 roku nadane przywileje.

Wojna północna, siedmioletnia, kontrybucja i zaraza w latach 1708—1710 spowodowały całkowity upadek miasta. W latach 1758—1764 Grudziądz miał na utrzymaniu okupującą miasto załogę rosyjską, koszt roczny tego utrzymania wynosił 1.000 rubli, co na ówczesne czasy było ogromną sumą.

Kryzys pieniężny zahamował dopiero król Stanisław August Poniatowski (1764—1795). Za jego panowania przeprowadzono trzy ordynacje mennicze oraz rozpoczęła swoją działalność mennica warszawska. W 1766 roku wprowadzono w życie nową ustawę monetarną, która dała państwu dobrą monetę oraz unieważniła monety obce i fałszywe. Za podstawę bicia monet przyjęto grzywnę kolońską, której waga wynosiła 233,8 g srebra.

W nowo otwartej mennicy zaangażowano do pracy artystów medalierów, którzy projektowali stemple monet. Bito je w trzech metalach: miedzi, srebrze, złocie. Uregulowany system monetarny wpłynął na szybki rozwój handlu i przemysłu.

STAROSTWO GRUDZIĄDZKIE SIŁA NABYWCAZJA PIENIĄDZA W 1739 ROKU

gęś	4 gr
kapłon	2,5 gr
jaj mendel	5 gr

CZYNSZE

W STAROSTWIE GRUDZIĄDZKIM NA ŚW. MARCINA 1739 R.

	zł	gr
rybak z Tarpna	63	—
szewc z Tarpna	80	—
rybacy z Wisły z łososiami	86	—
miasto Grudziądz od ogrodów i sadów	33	3

Kontrakt stróża zamku grudziądzkiego — 1739 r.:

„Daję ten kontrakt Michałowi Masło na stróża zamku, który wiernie i poczciwie obiecuje służyć. Robota do niego będzie należała: drwa rąbać, w piecach palić, bramy zamykać i otwierać i innsze usługi gdzie potrzeba odprawić. Rok jego poczyna się od Nowego Roku. Za jego pracę ma mieć myta i ordynację: pieniędzy 30 żyta kor. 8

jęczmień kor.	2
grochu kor.	1
pszenicy kor.	1
solii achtel	1
śledzi 1/2 achtela	1/2
oleju sztof	1
stoniny poleć	1
sadła funtów	6
piwa beczek	2
masła 1/2 achtela	1/2
gomółek groszowych	1/2.”

SIŁA NABYWCAZJA PIENIĄDZA W LATACH 1765—1775

kopa jaj	12—15 zip.
funt cukru	6 zip.
para butów	3— 6 zip.
łokieć płótna	12—24 gr miedziane
<hr/>	
kopa — 60 sztuk	
funt — 434 g	
łokieć — 59,5 cm	

W 1772 roku Grudziądz z Prusami Królewskimi przeszedł pod panowanie Fryderyka II.

W pierwszych latach po rozbiore władze pruskie wprowadziły na zagarnięte tereny swój system pieniężny, nie wycofując całkowicie z obiegu dawnej monety polskiej. Rząd pruski, pragnąc stopniowo przyzwyczaić mieszkańców zagarniętych ziem polskich, wybijał w latach 1796—1798 według stopy polskiej specjalną monetę miedzianą w postaci szelągów, półgroszy, groszy i trojaków. Monety te posiadały znaki określające poszczególne mennice:

- A — berlińska
- B — wrocławska
- E — królewiecka

Po roku 1798 okupant jeszcze trzykrotnie emitował monety, a dwukrotnie banknoty specjalnie dla ziem polskich. W latach 1816—1817 mennice Fryderyka Wilhelma III Hohenzollerna we Wrocławiu i Berlinie wybiły niewielką ilość monet nawiązujących do monet Księstwa Warszawskiego, ale z napisem niemieckim. Były to miedziane grosze (1/180 część talara) i trojaki (1/60 część talara).

SIŁA NABYWCAZJA PIENIĄDZA POD ZABOREM NIEMIECKIM 1835—1845

masła funt	4 gr srebrne
mleka kwarta	1,5 gr srebrnego
stoniny funt	5 gr srebrnych
2-funtowy bochenek	
chleba	1,5 gr srebrnego

Placa za dniówkę (ok. 14 godzin)

1832—1845 r. robotnik rolny 9—12 gr srebr.

1845 r. najemca w zimie,
bez utrzymania 4 gr srebr.

Pieniądz zastępczy prywatny pojawił się w Grudziądzu już w XIX wieku. Wydawany był przez różne czynniki i instytucje. W tym okresie odczuwano bowiem brak drobnych pieniędzy zdawkowych tak potrzebnych w handlu codziennym.

Trzy najstarsze monety prywatne Grudziądza to: 10 fenigów Straży Pożarnej w Grudziądzu 1876 r., 15 fenigów Związku Stróżów Domowych XIX w. oraz 10 fenigów Dyrekcji Tramwajów Miejskich XIX w.

W czasie I wojny światowej (1914—1918) w Grudziądzu, podobnie jak w innych miejscowościach, doszło do prawie całkowitego zaniku w obiegu pieniędzy kruszcowych, nie tylko srebrnych i złotych ale także niklowych i miedzianych, pochowanych przez ludność do schowków. Brak tego środka płatniczego coraz dotkliwiej odczuwano w handlu i życiu codziennym. W związku z tym rząd pruski wydał okólnik w dniu 9 grudnia 1915 roku, w którym zalecił miastom i firmom handlowym przejście na monety metalowe.

Z tego okresu pochodzą monety Gazonni Miejskiej w Grudziądzu, trzy odmiany, a także monety tanich kuchni — dwie odmiany.

W 1918 roku w Grudziądzu doszło do wspólnej akcji Magistratu Miejskiego i Starostwa Państwowego celem wydania bonów papierowych mających obieg i wartość w mieście i powiecie. Bony te nosiły nazwę „Notgeldscheine”, czyli znaki pieniężne wydane w potrzebie. Znałe są trzy emisje bonów papierowych:

21.X.1918 r. — I emisja.

21.X.1918 r. — II emisja — zmieniony napis, zamiast „Notgeldscheine” nazwa „Kriegsnotgeld” czyli pieniądz wydany w potrzebie wojennej.

1920 r. — III emisja — na banknotach jest drukowana ta sama data. Emisja ta ma dodatkowo czerwony nadruk w języku polskim i niemieckim.

SILA NABYWCZA PIENIĘDZY
W GRUDZIĄDZU
ZAROBKI — 1908 ROK

robotnik zaciężny latem —
dniówka 70 fenigów

robotnik zaciężny zimą —
dniówka 1,20—1,50 mk.

kucharka — dniówka 40 fenigów

GRUDZIĄDZKIE CENY TOWAROWE
1914 ROK

kartofle	2,50—3 mk
masło	1 —1,1 mk
1 jajko	1,4 mk

GRUDZIĄDZKIE CENY TOWAROWE
LATA 1917—1918

miód 10 funtów	3 mk
śledzie — 1 puszka 4l.	2 mk
plaszcz	30 mk
para trzewików	3,5 mk
100 sztuk cygar	4,2 mk

Po klęsce Niemiec i zakończeniu I wojny światowej władze polskie przejęły Grudziądz w dniu 23 stycznia 1920 roku.

Ustawa z dnia 14 stycznia 1924 roku o naprawie państwa i reformie walutowej zapowiedziała ustalenie i wprowadzenie nowego systemu pieniężnego, opartego na monometaliźmie złotym. Polską jednostką monetarną stał się „złoty”=100 groszom. Rozporządzenie prezydenta Rzeczypospolitej z 17.IV.1924 roku ustaliło, że złoty zawiera 9/31 czystego złota.

W latach 1926—1939 w Grudziądzu władze wojskowe wydały marki kredytowe. Sama nazwa — marki kredytowe — wskazuje, że monety były wydawane w formie kredytów członkom spółdzielni wojskowych. Wydawano je w postaci monet, ponieważ było to wygodne w rozliczeniach. Kredytobiorca nie mógł gdzie indziej realizować otrzymanego kredytu, jak tylko w sklepie, który mu go udzielił.

Sila nabywcza monet kredytowych równała się sile nabywczej bilonu kursującego w państwie. Spółdzielnie wojskowe zamawiały w zależności od potrzeb jeden

z dwóch kompletów nominalów u grawerów specjalizujących się w ich produkcji (np. Grabski w Łodzi).

Komplet mały — 10, 20, 50 groszy i 1 złoty

Komplet duży — 10, 20, 50 groszy

1, 2, 5 złotych

**WYKAZ JEDNOSTEK WOJSKOWYCH
MIASTA GRUDZIĄDZA, W KTÓRYCH
KURSOWAŁ PIENIĄDZ KREDYTOWY**

18 Pułk Ułanów Pomorskich

Spółdzielnia — marka kredytowa 10, 20, 50 gr i 1 zł

64 Pułk Piechoty

Spółdzielnia 20, 50 gr

Kasyno Podoficerskie 1 zł

65 Pułk Piechoty „Mrozy”

Spółdzielnia Spożywców 10 gr

66 Pułk Piechoty

Spółdzielnia 10, 50 gr, 1, 5 zł

Centrum Wyszkożenia Kawalerii

Kasyno podoficerskie 50 gr

„Jazda” Centrum Wyszkożenia Kawalerii

Spółdzielnia 2, 5 zł

DIYON Szkolny Żandarmerii

Marka kredytowa 10 gr i 1 zł

16 P. A. P. Grudziądz

Spółdzielnia 5 gr

SIŁA NABYWCZA PIENIĄDZA

W GRUDZIĄDZU

1925 ROK

Towar	100 kg	cena zł gr
pszenica		58,—
żyto		52,25
groch		8,50
ziemniaki		5,75

1928 ROK

Towar	kg	cena zł gr
miód	3	9,50
mak	4	14,—

FIRMA A. KOWALSKI

CENY W ROKU 1930

Towar	kg	cena zł gr
ziemniaki	100	3,—
ziemniaki fab.	100	2,50

FIRMA ROSANOWSKI — GRUDZIĄDZ

CENY ZA ROK 1933

Towar	kg	cena zł gr
mąka pszenna		
luksusowa	100	63,—
kasza jęczmienna	100	32,—
pęczak	100	32,—

CENY NA RYNKU 2 III 1935 r.

1 kg masła	2,40—2,50 zł
1 kg gęsi	1,20—1,30 zł
1 kg kaczki	1,40 zł
1 kura	2,00 zł
1 mendel jaj	1,20—1,30 zł

CENY WĘDLIN 14 III 1938 r.

1 kg szynki gotowanej	2,20 zł
1 kg szynki westwalskiej	3,00 zł
1 kg poledwicy	4,00 zł

Przegrana kampania wrześniowa położyła kres mennictwu II Rzeczypospolitej Polskiej. Na ziemiach przyłączonych do hitlerowskiej Rzeszy pieniądź polski został unieważniony. Do obiegu wprowadzono marki i fenigi niemieckie. Na początku wojny (we wrześniu 1939 roku) i pod koniec (w II połowie 1944 roku) zniknęły z obiegu monety zdawkowe i wystąpiła konieczność emisji bonów zastępczych.

W okresie II wojny światowej Grudziądz nie emitował już miejskich pieniędzy prywatnych.

BOŻENA MICHALSKA-KACZOR

Bibliografia

1. *Inwentarz Starostwa Grudziądzkiego z roku 1605, oraz rejestr dochodów z lat 1601—1605*, wyd. St. Cackowski, Grudziądz 1965
2. *Inwentarz Starostwa Grudziądzkiego z roku 1759*, wyd. A. Wolnikowski, Grudziądz 1963
3. *Gazeta Grudziądzka* — 9 I 1914 r.
4. *Gazeta Grudziądzka* — 3 X 1918, 12 XII 1918 r.
5. *Gazeta Grudziądzka* — 12 VII 1919, 11 X 1919 r.
6. *Gazeta Grudziądzka* — 11 I 1925, 23 IV 1925 r.
7. *Gazeta Grudziądzka* — 2 XI 1928, 11 XII 1928 r.

8. *Gazeta Grudziądzka* — 2 XI 1930 r.
9. *Gazeta Grudziądzka* — 5 V 1933 r.
10. *Gazeta Grudziądzka* — 2 III 1935 r.
11. *Gazeta Grudziądzka* — 14 III 1938 r.
12. *Lustracja województwa malborskiego i chełmińskiego 1569 r.*, wyd. St. Hoszowski, Gdańsk 1961
13. *Bahrfeld, Die Münzen und Medaillen-Sammlung in der Marienburg, I Band, Münzen und Medaillen der Provinz Preussen von Begeinn der Prtügung bis zum Jahre 1701*, Danzig 1901
14. *Białkowski A., Monety ostatnich Jagiellonów*, Warszawa 1970
15. *Godłowski K., Kozłowski J., Historia starożytna ziem polskich*, Warszawa 1976
16. *Gumowski M., Handbuch der Polnischen Numismatik*, Graz 1960
17. *Gumowski M., Pieniądz prywatny w Grudziądzu i niektórych sąsiednich miastach*, *Rocznik Grudziądzki*, T. V—VI, Grudziądz 1970
18. *Hutten-Czapski, Catalogue de la Collection des medailles ed monnets polonaises*, T. I—V, Graz 1957
19. *Historia powszechna*, oprac. przez Akademię Nauk ZSRR, T. II, Warszawa 1964
20. *Katalog monet polskich 1764—1864*, oprac. Kamiński Cz., Kopicik E., Warszawa 1976
21. *Kiersnowski R., Początki pieniądza polskiego*, Warszawa 1962
22. *Kiersnowski R., Wstęp do numizmatyki polskiej*, Warszawa 1964
23. *Kiersnowski R., Pradzieje grosza*, Warszawa 1975
24. *Kunisz A., Kontakty ludności ziem polskich z imperium rzymskim w świetle znalezisk monetarnych*, *Wiadomości Numizmatyczne*, R. IX, Warszawa 1965
25. *Kunisz A., Pieniądz Republiki Rzymskiej*, Warszawa 1973
26. *Kunisz A., Mennictwo Cesarstwa Rzymskiego*, Warszawa 1973
27. *Szwagrzyk I. A., Pieniądz na ziemiach polskich X—XX wiek*, Warszawa 1973
28. *Zagórski I., Monety dawnej Polski, Tablice (I—IX)*, Warszawa 1969
29. *Zabiński Z., Próba ustalenia miernika siły nabywczej w Polsce przedrozbiorowej*, *Wiadomości Numizmatyczne*, Warszawa 1958

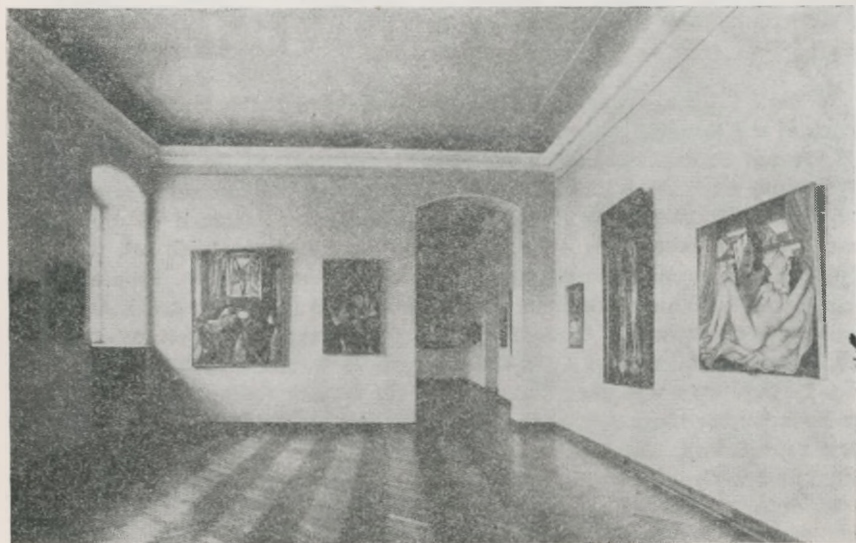
Z NASZEGO MUZEUM

* W dniu 2 lipca otwarto indywidualną wystawę rzeźb i medali Janiny Mireckiej z Warszawy, autorki związanej z Grudziądzem poprzez lata nauki w II Liceum Ogólnokształcącym im. Jana III Sobieskiego. Na otwarciu przybyły władze partyjne i administracyjne miasta, działacze kultury, reprezentanci środowisk twórczych i znajomi autorki. Janina Mirecka — osobiście uczestnicząca w wernisażu — zaprezentowała prace z ostatnich lat, w tym większość tematycznie związanych z Powstaniem Warszawskim. Spotkały się one z dużym uznaniem obecnych na otwarciu gości (ponad 60 osób), a przez cały okres ekspozycji tj. do 8 listopada przyciągały licznych zwiedzających, których ogółem było 4.937 osób, w tym 73 wycieczki z 2.161 uczestnikami. Do wystawy wydano katalog (pod red. Bożeny Sikorskiej-Nowackiej) zawierający notę biograficzną autorki, spis ekspozowanych prac oraz kilkanaście reprodukcji. Katalog, w nakładzie 200 egz., wydrukowały TZGraf. — Zakład nr 3 w Grudziądzu.

* W dniu 7 października zamknięto ekspozycję pn. „Kobieta w sztuce medalierskiej”, czynną od dnia 26 maja br. Obejrzało ją w tym czasie ogółem 5.471 osób, w tym 93 wycieczki z 2.764 uczestnikami.

* Podczas odbywającego się w Muzeum zebrania sprawozdawczo-wyborczego Oddziału PTH nastąpiło otwarcie wystawy ze zbiorów Muzeum w Chorzowie i Muzeum Wojska Polskiego w Warszawie pt. „Ludowe Wojsko Polskie w medalierstwie”. Zbiory chorzowskie składały się z 341 eksponatów w 2 zasadniczych grupach: 69 medali (bitych i lanych) oraz 272 orderów, odznaczeń i odznak LWP. Natomiast Muzeum Wojska Polskiego użyczyło 12 grafik współczesnych autorów, związanych tematycznie z wojskiem. Wprowadzeniem do wystawy był zestaw medali dotyczących kampanii wrześniowej 1939 r., a wśród nich unikalne medale autorstwa J. Gosławskiego i F. Habdasa. W grupie eksponatów związanych z LWP były medale upamiętniające bitwę pod Lenino i kolejne miejscowości na szlaku bojowym naszego wojska — aż po Berlin, a także ordery i odznaczenia — od najwyższych aż po odznaki wszystkich polskich szkół oficerskich. Wystawa — szczególnie chętnie zwiedzana przez młodzież szkolną i wojsko — była czynna w grudziądzkim Muzeum do końca roku 1977 i w tym czasie obejrzało ją ogółem 2.658 osób, w tym 44 wycieczki z 1.513 uczestnikami.

* W dniu 18 października otwarto wystawę retrospektywną malarstwa Zbigniewa Pronaszki ze zbiorów Muzeum Narodowego w Krakowie. Uroczystość zgromadziła w Muzeum przedstawicieli władz miejskich, towarzystw i instytucji kulturalnych, działaczy i twórców kultury oraz licznych miłośników malarstwa. W słowie wstępnym dyrektor Muzeum mgr Jerzy Feldman, który jest uczniem prof. Z. Pronaszki z krakowskiej ASP, przedstawił sylwetkę autora — artysty i pedagoga. Zaprezentował też kilka pamiątek po



Fragment wystawy malarstwa Zbigniewa Pronaszki w grudziądzkim Muzeum

swym nauczycielu — sztalugę, paletę, książki — umieszczone na grudziądzkiej wystawie. Uroczystość uświetnił koncert przy świecach, zorganizowany wspólnie z Wydziałem Kultury UM dla uczczenia 128 rocznicy śmierci Fryderyka Chopina. Wystąpił na nim Tadeusz Kerner, pianista amerykański polskiego pochodzenia, z programem zawierającym utwory Chopina, Albeniza i Gershwina. Po serdecznym przyjęciu, zgrotowanym przez liczne zgromadzonego słuchaczy (ponad 150 osób), pianista wykonał na bis utwory Gershwina i Chopina. Do wystawy malarstwa Zbigniewa Pronaszki Muzeum wydało obszerny katalog, opracowany wraz ze wstępem i licznymi reprodukcjami obrazów przez Barbarę Domańską z MN w Krakowie. Katalog (pod red. B. Sikorskiej-Nowackiej) wydrukowały w nakładzie 300 egz. TZGraf. — Zakład nr 3 w Grudziądzu.

* W dniu 11 listopada odbyła się w naszym Muzeum uroczystość związana z obchodami 60-lecia Wielkiej Rewolucji Październikowej — otwarcie wystawy grafiki Włodzimierza Aleksandrowicza Wietrogońskiego połączone ze spotkaniem z autorem prac. Zgromadziła ona przedstawicieli władz, działaczy społeczno-politycznych i kulturalnych, dziennikarzy oraz licznych mieszkańców Grudziądza. Przybyli z Leningradu W. A. Wietrogoński — przemawiając do zebranych — podkreślił szczególnie związki łączące go z naszym miastem, w którym był po raz pierwszy w marcu 1945 r. jako młody ochotnik walczący w szeregach Armii Czerwonej wyzwolającej Grudziądz. Obecna wizyta — w zupełnie odmiennych warunkach i z tak specjalnej okazji — dostarczyła naszemu gościowi wielu przeżyć i głębokich wzruszeń. Wernisaż w grudziądzkim Muzeum (w którym uczestniczyło ponad 130 osób) miał więc charakter spotkania autorskiego oraz wieczoru wspomnień byłego żołnierza walczącego o wolność naszego miasta. Do wystawy wydano składankę zawierającą notę biograficzną i spis eksponowanych grafik (pod red. B. Sikorskiej-Nowackiej), w nakładzie 500 egz., wydrukowaną przez TZGraf. — Zakład nr 3 w Grudziądzu. Na zakończenie uroczystości otwarcia wystawy odbył się w Muzeum recital fortepianowy Ireny Skabar, poświęcony muzyce polskiej i rosyjskiej. Pianistka wykonała utwory Chopina, Rachmaninowa, Prokofiewa, Skriabina, Chaczaturiana oraz Debussy'ego.

* W drugim półroczu 1977 r. zorganizowano w naszym Muzeum 24 prelekcje i spotkania autorskie, przygotowane przez pracowników Muzeum oraz zaproszonych autorów, dla łącznej liczby 1.612 słuchaczy.

* Frekwencja zwiedzających wystawy w gmachu Muzeum w ciągu II półroczu 1977 r. wyniosła ogółem 6.651 osób, w tym 102 wycieczki z 3.234 uczestnikami.

* Dział Archeologii naszego Muzeum przeprowadził w sezonie 1977 następujące badania terenowe, będące kontynuacją długofalowego planu prac nad osadnictwem obronnym w północnej części ziemi chełmińskiej:

— **Świecie n. Osą, stan. 1** — grodzisko wczesnośredniowieczne (kontynuacja prac systematycznych, prowadzonych wspólnie z Instytutem Archeologii i Etnografii UMK w Toruniu);

- **Plemięta, gmina Gruta, stan. 1** — późnośredniowieczny gródek rycerski (trzeci — ostatni — sezon badań);
- **Wydrzno, gmina Łasin, stan. 1** — grodzisko wczesnośredniowieczne (kontynuacja prac systematycznych).

Poza tym prowadzono także badania archeologiczno-architektoniczne późnośredniowiecznego zamku krzyżackiego w Nowem n. Wisłą.

(bos.)

WYDAWNICTWA NADEŚLANE

Badania archeologiczne prowadzone przez Muzeum Żup Krakowskich Wieliczka w 1976 roku; Wieliczka 1977 (nadesł. Muzeum Żup Krakowskich Wieliczka).

Czyżak B. i 2 in. — Koszalin w latach 1945—1977. Przewodnik po wystawie „Koszalin w Polsce Ludowej”; Koszalin 1977 (nadesł. Muzeum Okręgowe w Koszalinie).

Dekowski J., Urbanowska A. — Sprawozdanie z konkursu folklorystycznego „Na tropach folkloru miasta Kalisza”; Kalisz 1977 (nadesł. Muzeum Okręgowe Ziemi Kaliskiej w Kaliszu).

Haftka M. — Pradzieje Dolnego Powiśla. Przewodnik po stałej wystawie archeologicznej; Malbork 1976 (nadesł. Muzeum Zamkowe w Malborku).

Kaznowska B. — Polskie stroje ludowe; Radom 1976 (nadesł. Muzeum Okręgowe w Radomiu).

Kijak-Solowski E. — Wystawa sztuki ludowej ze zbiorów Ferdynanda Kijak-Solowskiego; Kraków 1977 (nadesł. Muzeum Etnograficzne w Krakowie).

Kloss A. — Narzędzia pracy w pradziejach; Lublin 1973 (nadesł. Muzeum Okręgowe w Lublinie).

Kotlińska E. — Łowiectwo regionu brodnickiego; Brodnica 1977 (nadesł. Muzeum Regionalne w Brodnicy).

Kowalski M. — Katalog wystawy zbiorów dra Mariana Kowalskiego — ordery, oznaczenia i znaki pieniężne ZSRR 1917—1977; Międzyrzec Podlaski 1977 (nadesł. Muzeum Okręgowe w Białej Podlaskiej).

Kroh A. — Współczesna rzeźba ludowa Karpat Polskich; Radom 1977 (nadesł. Muzeum Okręgowe w Radomiu).

Malinowski T. — Stan badań nad kulturą łużycką w północno-zachodniej Polsce; Słupsk 1976 (nadesł. Zakład Historii Wyższej Szkoły Pedagogicznej w Słupsku).

Mikułowska H. — Hafty kujawskie; Inowrocław 1977 (nadesł. Muzeum im. Jana Kasprowicza w Inowrocławiu).

Skarby Traków. Kultura i sztuka Traków na ziemiach bułgarskich. Katalog wystawy; Warszawa 1976 (nadesł. Państwowe Muzeum Archeologiczne w Warszawie).

Wieczorek B. — Muzeum Kaszubskie w Kartuzach. Informator; Gdańsk 1977 (nadesł. Muzeum Kaszubskie w Kartuzach).

Wojtulewicz H. — Polski pieniądz papierowy 1794—1965. Wystawa ze zbiorów Muzeum Okręgowego w Lublinie; Radom 1977 (nadesł. Muzeum Okręgowe w Radomiu).

Wykopaliska — najważniejsze odkrycia w Polsce 1976 r.; Warszawa, b.r. (nadesł. Państwowe Muzeum Archeologiczne w Warszawie).

Zurawski J. — Droga do zwyczajstwa. Wystawa czasowa; Bydgoszcz 1977 (nadesł. Muzeum Okręgowe w Bydgoszczy).

(now.)

Wydawnictwo Muzeum w Grudziądzu. Grudziądz 86-300, ul. Wodna 3/5, tel. 20207.
Nakład 400 egz.