

INFORMATOR  
MUZEUM  
W-GRUDZIĄDZU

R. XXIII, NR 1/129/

I-VI 1982



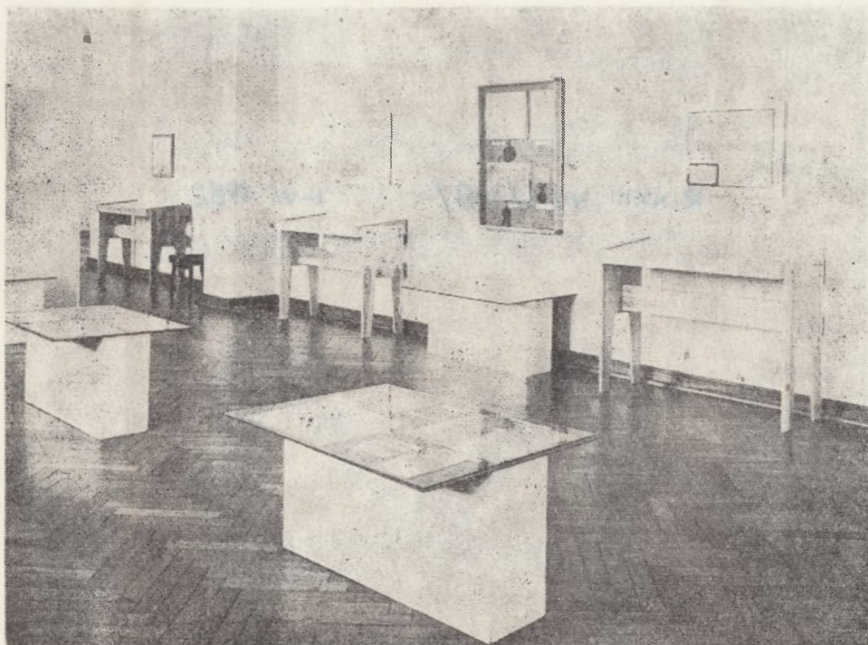
Redakcja: Bożena Sikorska-Nowacka

Winiety: Krzysztof Cander

Zdjęcia: Brygida Bruchwalska, Piotr Liedtke

Kłisze: Zakłady Graficzne w Toruniu, ul. Św. Katarzyny 4

Druk: TZGraf. — Zakład nr 3 w Grudziądzu, pl. Wolności 5



*Fragment wystawy „Grudziądz w dokumencie archiwalnym”*

Muzeum w Grudziądzu przy ul. Wodnej 3/5 (działy: Archeologia, Etnografia, Sztuka, Naukowo-Oświatowy) i ul. Spichrzowej nr 9 (Dział Historii) jest otwarte: we wtorki 10.00—18.00, środy, czwartki i soboty 10.00—15.00, w piątki 13.00—18.00, w wolne soboty 10.00—16.00, w niedziele i święta 10.00—14.00. W poniedziałki i dni poświęczone Muzeum jest zamknięte. We wtorki wstęp bezpłatny. W pozostałe dni opłata wynosi: normalna — 4 zł, ulgowa — 2 zł, a dla młodzieży szkolnej i wojska w grupach powyżej 10 osób — 1 zł od osoby. Wycieczkom i grupom zgłoszonym uprzednio w Dziale Naukowo-Oświatowym zapewnia się przewodnika.

# WYSTAWY S-T-A-Ł-E

- + NAJDAWNIEJSZE DZIEJE PÓŁNOCNEJ CZĘŚCI ZIEMI CHEŁMIŃSKIEJ
- + WCZESNOSREDNIOWIECZNE GRUCZNO, gm. SWIECIE n. WISŁĄ

- + HISTORIA GRUDZIĄDZA
- + GALERIA WSPÓŁCZESNEGO MALARSTWA POMORSKIEGO

# WYSTAWY CZASOWE

**MALARSTWO I RYSUNEK BOLESŁAWA ZACHARKA.** Wystawa indywidualna współczesnego toruńskiego artysty plastyka starszego pokolenia, absolwenta ASP w Krakowie i Wydziału Sztuk Pięknych UMK w Toruniu. Złożyło się na nią 50 prac z lat 1936—1981. Wystawa była czynna — jako kontynuacja z ubiegłego roku — od 19 stycznia do 7 marca 1982 r.

**GRUDZIĄDZ W DOKUMENCIE ARCHIWALNYM.** Wystawa archiwaliów ze zbiorów archiwów wojewódzkich Torunia, Bydgoszczy, Grudziądza, miejscowej biblioteki i muzeum, prezentująca ponad 120 dokumentów z różnych dziedzin życia miasta. W chronologicznym przeglądzie pokazywała archiwalia z okresu krzyżackiego (XIII—XIV w.), polskiego (do roku 1772), zaboru pruskiego (do roku 1918) oraz Polski Niepodległej (lata 1919—1920). Wystawa została otwarta w grudziądzkim Muzeum 14 marca i była czynna do 25 kwietnia 1982 r.

**POLSKI PORTRET WOJSKOWY XVIII—XIX WIEKU.** Wystawa ze zbiorów Muzeum Wojska Polskiego w Warszawie, złożona z 62 obrazów malarzy polskich i obcych XVIII i XIX wieku. Na przykładach wizerunków wojskowych, zarówno dowódców jak i szeregowych żołnierzy, ukazuje zmiany polskiego umundurowania, uzbrojenia i dystynkcji od okresu przedrozbiorowego, poprzez czasy Insurekcji Kościuszkowskiej, Księstwa Warszawskiego, Królestwa Polskiego, do Powstania Listopadowego. Wystawa została otwarta w salach grudziądzkiego Muzeum w dniu 27 maja br., uświetniając wojewódzki Dzień Działacza Kultury.

**KRÓTKA BROŃ PALNA — PIĘTOSTOLETY XVII—XIX WIEKU.** Pokaz 38 pistoletów ze zbiorów Muzeum Okręgowego w Toruniu, prezentujący na przykładach najcenniejszych okazów z XVII—XIX wieku, główne ich typy: kołowe, skałkowe i kapiszonowe. Wystawa została otwarta w salach naszego Muzeum w dniu 17 czerwca 1982 r.

# WYSTAWY RUCHOME

## I. KOMITET MIEJSKI ZSL W GRUDZIĄDZU

1. Wojsko Polskie w dobie Legionów — 2.II.—30.VI.1982 r.

## II. KLUB przy ul. KWIATOWEJ W GRUDZIĄDZU

1. Secesja — ze zbiorów Muzeum Mazowieckiego w Płocku (reprodukcje) 15.II.—30.VI.1982 r.

## III. KLUB „RUCHU” W MARUSZY K.GRUDZIĄDZA

1. Autoportrety malarzy polskich w reprodukcji — od 21.VI.1982 r.

## ANNA WAJLER

Adiunkt Muzeum w Grudziądzu

## STATUT CECHU SZEWCÓW W ŁASINIE Z 1702 ROKU

Muzeum w Grudziądzu wzbogaciło swoje zbiory archiwaliów o Statut Cechu Szewców w Łasynie z 1702 roku potwierdzony przez Augusta II. Dokument ten przekazał w darze dr Stanisław Myśliborski-Wołowski, któremu niniejszym składamy serdeczne podziękowanie.

Statut Cechu Szewców w Łasinie stanowi ciekawy przyczynek do historii rzemiosła, której poznanie jest równie potrzebne i ważne jak znajomość historii politycznej.

Statut spisany został na dwóch kartach papieru (cztery strony) o formacie 400×263 mm. Dokument ma wzmocnione krawędzie przez naklejenie pasków papieru. Przy krawędziach zewnętrznych ma liczne, drobne ubytki papieru i zabrudzenia. Papier jest miejscami poprzecierany, szczególnie w intytlacji. Tekst statutu jest czytelny, napisany brunatnym atramentem, w części zasadniczej — w języku polskim. Język łaciński zastosowano w intytlacji, inskrypcji i korroboracji. Dokument napisany jest ciągle, bez akapitów i podkreśleń. Na stronie czwartej, centralnie pod tekstem, znajduje się pieczęć opłatkowa Augusta II, przyklejona

woskiem czerwonym, oraz pieczęć opłatkowa miasta Łasina, przytwierdzona woskiem zielonym. Bezpośrednio pod datą umieszczono adnotację: No VI Regni Vero Nri VI. Pod pieczęcią z prawej strony: Michael Augustin Holve (...dalej ubytek papieru uniemożliwiający odczytanie) Sacrae Regiae MSTis Secretarius m.propria Confirmatio Articulorum Contubernio Sutor Scult. Lasinen. Adnotacje wykonane są innym odcieniem atramentu.

Niniejszą publikację oparto na obowiązującej instrukcji wydawniczej.<sup>1)</sup> Zmodernizowano jedynie pisownię źródła, którą charakteryzuje pisanie i zamiast j, y zamiast i, i zamiast y, sz zamiast ź, t zamiast cz. Zachowano staropolskie formy słowne i gramatyczne, oryginalną pisownię nazwisk i nazw geograficznych oraz ortografię w zakresie łącznej i rozdzielnej pisowni wyrazów. Znaki przestankowe zastosowano zgodnie z wymogami dzisiejszej pisowni w celu łatwiejszego zrozumienia tekstu. Zastosowano też własny układ graficzny, wyodrębniając poszczególne artykuły statutu, co zwiększyło przejrzystość tekstu.

*Augustus Secundus DEI Gratia Rex Poloniae, Magnus Dux Lithuaniae, Russiae, Prussiae, Masoviae, Samogitiae, Kyoviae, Volhyniae, Podoliae, Podlachiae, Livoniae, Smolensciae, Severiae, Czerniechoviae que, nec non Hereditarius Dux Saxoniae, et Princeps Elector etc. etc.*

*Significamus praesentibus Literis Nostris quorum interest Universis et Singulis Exhibitos Nobis esse Literas infra scriptas papyreas titulo Magistratus Civilis Lasinensis inscriptas atque eiusdem.*

<sup>1)</sup> Instrukcja wydawnicza dla źródeł historycznych od XVI do połowy XIX wieku, Wrocław 1953.

*Sigillo communitas sanas salvas et illaesas, omniq. suspicionis nota totaq. communitate Civitatis Lasinensis Contubernio Sutorum concessos. Supplicatumq. Nobis esse illorum Nomine ut easdem Literas Autoritate Nostra Regia approbare et confirmare dignaremur. Quarum quidem Literarum tenor est eiusmodi. In Nomine Sanctissime Trinitatis.*

My Burmistrzowie i Rada Miasta JKM Łasina wiadomo czyniemy i świadczemy jawnie, że przed nami stanęli uczeni magistrowie rzemiosła szwieckiego produkujący pisany porządek i statut Bractwa Rzemiosła Szwieckiego, według którego się oni i Bractwo z dawna od starych lat sprawowali i rządzili i uznawali, pilno prosząc żebyśmy im artykuły potwierdzili pieczęcią naszą, cośmy im odmówić nie mogli, który porządek albo ordynacja od słowa do słowa opisana to jest nauka i porządek uczeniowych mistrzów Bractwa Rzemiosła Szwieckiego w Łasinie. Roku Pańskiego Tysiącnego Siedemsetnego Wtóręgo Dnia Piętnastego Listopada.

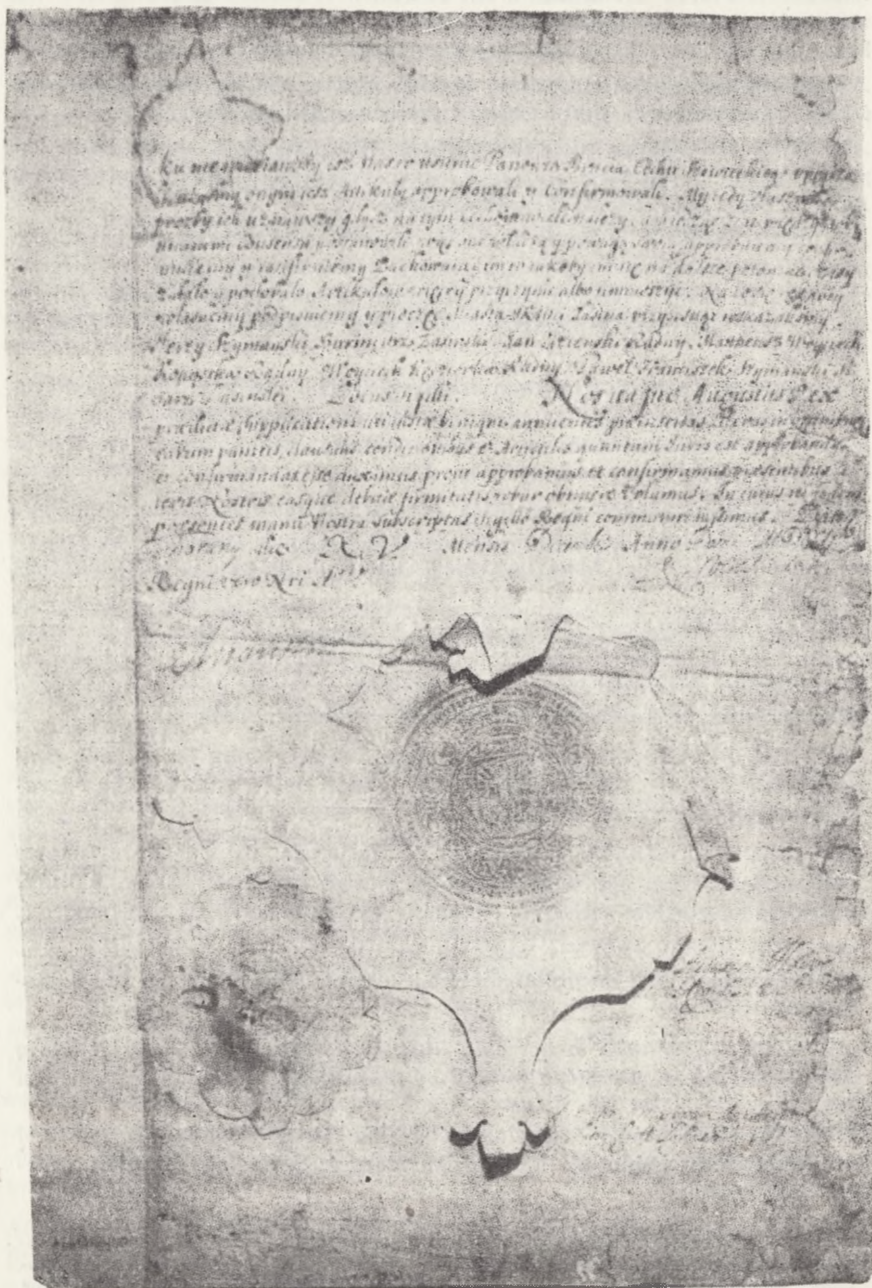
**ARTYKUŁ PIERWSZY** o robieniu sztuki. Naprzód, który chce naszym Bratem albo magistrem być, ten ma u jednego magistra rok cały robić i niedziel sześć. Po wyrobku roku i niedziel sześć powinien urodzenia i uczenia swego przynieść i miastu prezentować i miastu przysiąc. A co się tyczy sztuki magistrowskiej wystawienia albo krajania, naprzód powinien skórę dobrą kupić, tylko żeby żadna skaza albo zadra w niej nie była, po tym powinien ją wychędożyć słusnie i faldą ją podciągnąć, tylko tak żeby faldem w nią nie wciął, coby czernidło na obie strony nie przeszło, bo gdy to w niej będzie powinien znowu drugą skórę kupić, po tym gdy to już wystawi, wszystko powinien Braci opowiedzieć, albo poszedszy do Pana Starszego ma cech obestać na oglądanie teje skóry. Jeżeli się godzi do sztuki krajania, gdy się magistrum upodoba, powinien z niej sztukę krajać w cechu przy bytności wszystkich Braci. Sztuka taka ma być para botow na pięciu piędziach, o jednym szwie i dwie parze kordwonow na wkładach. Ta sztuka powinna być z jednej skóry tak wierzchy jak i podeszwy. Przy oglądaniu i krajaniu sztuki powinien dawać Bractwu piwa co potrzeba, pokiej teje sztuki nie wystawi, a gdy nie będzie mógł jej wystawić powinien znowu rok robić cały i sześć niedziel.

**ARTYKUŁ WTÓRY** o kolacji. Naprzód, który jest przychodniem ma dać fasę piwa, sześć funtów wosku, ćwierć mięsa wołowego, trzy pary kurow, chleba co potrzeba, świec co potrzeba do naszej Rady albo congregacji, gdy to wszystko wypełni co wyżej opisano.

**ARTYKUŁ TRZECI** o magistrowskich synach. Każdy magistrowski syn co się w Łasinie rodzi, a chce naszym Bratem być, ma też pół roka robić, sztukę też tak krajać i piwa co potrzeba przy wystawieniu tej sztuki. Kolacją także powinien jako się wyżej wyraziło.

**ARTYKUŁ CZWARTY** o benhazach. Także w mieście jako i na wsi żaden szwiec nie będący Bratem naszym w cechu nie powinien w robocie przeskadzać, także w całej Ekonomii Rogozinskiej, milę od zamku, także od miasta. A gdy się taki znajdzie, temuż powinien być towar zabrany do Pana Starszego. A gdyby chciał swój towar nazad odebrać, powinien naprzód Bractwu na wosk dać do kiercow złotych dwa, szpitalowi także złotych dwa i cech ukontentować.





Czwarta strona Statutu z widocznymi pieczęciami opłatkowymi — królewską (większą) i miejską (mniejszą, umieszczoną poniżej pieczęci królewskiej, z lewej strony)

ARTYKUŁ PIĄTY o odpustach. Nie powinien żaden szwiec przedawać botów z obcych szewców w mieście Łasinie pod czas odpustu S. Maryi Magdaleny<sup>2</sup> tylko swojej, także i w całej Ekonomii Rogozinskiej na odpustach.

ARTYKUŁ SZÓSTY o chłopcach. Każdy chłopiec ma się uczyć dwie lecie i kłodę piwa dać, trzy funty wosku i pięć grzywien do skrzywnki.

ARTYKUŁ SIÓDMY o niepostuszenstwie. Który by kolwiek Brat nie był postuszny za rozkazaniem starszych Braci, przepada ucziwej Radzie piwa kłodę, a Braci pół kłody za niepostuszenstwo.

ARTYKUŁ ÓSMY o cudzych na jarmarku albo wykraczających przeciwko prawu cechowemu cudzoziemcach. Każdy cudzoziemiec, który by przedawał boty w Łasinie, ten ma oddać Bractwu rzemiosła cztery skóry. Gdyby zaś w czym exorbitował powinien być według zdania starszych i słuszności sądzony.

ARTYKUŁ DZIEWIĄTY o złym towarze. Gdyby się jaki Brat rzemiosła szwieckiego miał poważzyć ze złym towarem do miasta JKMcI Łasina przyjechać albo przyjść, taki towar ma być odebrany i uznany przed wszystkiemi Bracią rzemiosła tego i tam do Pana Burmistrza odesłany.

ARTYKUŁ DZIESIĄTY o brackich kiercach. Brackich kierców ma być w kościele Farsteim Lasinsteim, na których kiercach powinny być świece ku czci i chwale Panu Bogu w Trójcy Świętej Jedynemu i Panny Przenajświętszej.

ARTYKUŁ JEDENASTY o Mszy Świętej Brackiej. Także kiedy się ma msza święta Bracka quartalna odprawować za przodków naszych, braci i siostry, a nie stanąby Brat albo Siostra za obesaniem cechu przez młodszego Brata będąc w domu, taki przepada wosku funt na chwałę Boską.

ARTYKUŁ DWANASTY o ofierze na Mszy Świętej. Który by kolwiek Brat będący w kościele, a nie siedłby na ofiarę kiedy się Msza S. Bracka odprawuje, przepada winy sześć pieniądżow.

ARTYKUŁ TRZYNASTY o umarłym w Bractwie. Gdyby także umarły w Bractwie naszym był, bądź Brat albo siostra Bractwa naszego, a który by Brat za obesaniem cechu nie stawiał się, przepada winy sześć pieniądżow.

ARTYKUŁ CZTERNASTY o noszeniu marow. Który by Brat za rozkazaniem starszych mary do grobu nieść nie chciał, przepada winy sześć pieniądżow.

ARTYKUŁ PIĘTNASTY o noszeniu kierców. Kiedy Bracia Starsi rozkażą młodszym do kierców nosić, a nie był by postuszny, przepada winy wosku funt.

ARTYKUŁ SZESNASTY o zapalaniu świec na kiercach. Kiedy Bracia Starsi naznaczą świece zapalać na kiercach młodszemu, a on by omieszkał, przepada funt wosku.

<sup>2)</sup> 22 lipca. Oprócz fary istniała w Łasinie prepozytura św. Marii Magdaleny usytuowana przed bramą malborską, połączona z miejskim szpitalem dla ubogich i chorych. Budynek uległ częściowemu zniszczeniu w 1670 roku, a w roku 1745 był już w ruinie — Słownik geograficzny Królestwa Polskiego i innych krajów słowiańskich, T. V, Warszawa 1884, s. 596.



ARTYKUŁ SIEDEMNASTY o zasiadaniu w cechu. Kiedy Bracia zasiądą pospołu w cechu, a mieliby co tajemnego między sobą, a znalazłby się taki coby wyjawiał, przepada winy wosku funtów dwa.

ARTYKUŁ OSMNASTY o obestaniu do congregacji cechu. Kiedy Bracia Starsi zasiądą do cechu i obeślą do congregacji, a który by Brat nie stawiał się wiedziawszy, że zasiedli pospołu, przepada winy szeląg.

ARTYKUŁ DZIEWIĘTNASTY o wyjawieniu w tajemnych rzeczach. Kiedy jeden drugiego swywołnie albo z rankoru w tajemnicach wyjawi, przepada winy funt wosku.

ARTYKUŁ DWUDZIESTY o rozmawianiu czeladnika. Który by kolwiek Brat Bratu rozmawiał czeladnika albo towarzysza będący na robocie, przepada winy ćwierć piwa.

ARTYKUŁ DWUDZIESTY PIERWSZY o przeświadczonych w tajemnicach. Który by Brat w tajemnicach dwiema albo trzema przeświadczony był świadkami, przepada winy uczciwej Radzie funtów dwa wosku, cechowi drugie dwa.

ARTYKUŁ DWUDZIESTY WTÓRY o robocie z spalonego rzemienia. Który by kolwiek Brat nasz z spalonego rzemienia robił powinien mu być wzięty, do Burmistrza oddany, a Braci winy funt wosku.

ARTYKUŁ DWUDZIESTY TRZECI o ławach. Także nie powinno być magistrów i ław magistrówskich więcej ani mniej tylko dwadzieścia cztery.

ARTYKUŁ DWUDZIESTY CZWARTY o robocie rzemienia. Każdy Brat nasz, także i z postronnych, który by ze złego rzemienia robił, powinien być wzięty do cechu.

ARTYKUŁ DWUDZIESTY PIĄTY o oglądaniu roboty. Kiedy magistrowie starsi naznaczą dwiema oglądać robotę, a byłiby od którego Brata zlemi słowy zelżeni, przepada taki funt wosku.

ARTYKUŁ DWUDZIESTY SZÓSTY o oglądaniu botów pod czas jarmarku. Którzykolwiek Bracia będą naznaczeni do oglądania botów pod czas jarmarku, a zamieszkają, przepada winy szeląg jeden.

ARTYKUŁ DWUDZIESTY SIÓDMY. Żaden Brat nie powinien podkupować w towarze różnym na jarmarku pod czas targu, tak w niedzielę jako i w święto u rzeźników, pod winą czterech funtów wosku.

ARTYKUŁ DWUDZIESTY ÓSMY o swywołnym odejściu z miasta. Który by kolwiek był Bratem naszym, a poszedłby z miasta swywołnie bez opowiedzi brackiej, a chciałby znowu przyjść do Bractwa naszego, taki powinien się znowu wkupić jakby nigdy Bratem naszym nie był, i list zachowania do-brego pokazać.

ARTYKUŁ DWUDZIESTY DZIEWIĄTY o kupieniu czegokolwiek w cechu. Kiedy Bracia kupią w cechu tran albo łoi albo co potrzebnego do rzemiosła szwieckiego, a rozebrali na borg na pieniądze, a nie oddałby którykolwiek z nich na dzień pewny postanowiony między sobą, przepada winy funt wosku.

ARTYKUŁ TRZYDZIESTY. Który by był Bratem naszym, a na wsi mieszkał, ten powinien, przez całą oktawę zarówno z nami Panu Bogu usługować na cześć i na chwałę, pod winą w wilkierzu cechowym opisaną.

ARTYKUŁ TRZYDZIESTY PIERWSZY o chowaniu towarzyszków. Żaden Brat nie powinien chować, jedno towarzyszkow trzech, ileby nad trzech chował czwartego, wieleby niedziel przerobił, tyle winy przepadać będzie według wilkierza cechowego. Pod takową winą cechową żaden magister nie powinien postempować czeladnikowi w ochłoniu, tylko jako postanowienie jest między Bracią.

ARTYKUŁ TRZYDZIESTY WTÓRY o poważeniu się robić botow w mieście i na wsi. Który by kolwiek poważył się w mieście jako i na wsi boty robić albo naprawiać co mu nie należy, powinien być wzięty na ratusz i odłożyć winę Radzie według uznania, także i Bractwu.

ARTYKUŁ TRZYDZIESTY TRZECI o niepotrzebnej kupi. Żaden Brat nie powinien botow kupować od cudzego Brata do przedawania pod winą trzech funtów wosku.

ARTYKUŁ TRZYDZIESTY CZWARTY o robieniu botow na wsiach. Żaden Brat nie powinien botow robić na wsiach oprócz własnemu Panu swemu i to za zapłatą, pod winą trzech funtów wosku.

ARTYKUŁ TRZYDZIESTY PIĄTY o sadzeniu towarzyszków do roboty. Żaden Brat nie powinien towarzysza sadzić do roboty, aż by się pierwszej wywiedział u magistrza jego przeszłego jeżeli się dobrze odprawił, pod winą w wilkierzu opisaną.

ARTYKUŁ TRZYDZIESTY SZÓSTY o odmawianiu kupca na jarmarku. Żaden Brat nie powinien odmawiać kupca na jarmarku albo na targu tak słowem, jako mrugnięciem, bo gdy będzie przeświadczony Bracią przepada winy funt wosku.

ARTYKUŁ TRZYDZIESTY SIÓDMY o wyjawieniu złych spraw. Który Brat Brata objawiłby z złych opisanych przyczyn i w sprawach, gdy będzie świadkami przeświadczony przepada funt wosku.

ARTYKUŁ TRZYDZIESTY ÓSMY o osiadłości. Który by Brat nie był osiadłym, ten ma rękomią stawić osiadłego człowieka, a gdyby swywołnie od Braci odszedł, ten przepada funt wosku.

ARTYKUŁ TRZYDZIESTY DZIEWIĄTY o wykładaniu roboty na jarmarku. Żaden Brat cudzy, który kolwiek przyjeżdża na jarmarki, nie powinien wykładać roboty wprzód, aż obaczy kiedy nasi Bracia wyłożą, pod winą dwa funtow wosku.

ARTYKUŁ CZTERDZIESTY o postanowieniu brackim. Cokolwiek Panowie Bracia Starsi ku podciwości Braci wszystkich postanowią, a miałby który z nich przeczyć, przepada winy funt wosku.

ARTYKUŁ CZTERDZIESTY PIERWSZY o popraszaniu do cechu. Którym kolwiek Panowie Bracia Starsi naznaczą z młodszych do cechu uczciwego rzemiosła szwieckiego, tak sławetnych panów radnych jako i braci i sióstr, który by był uporzeczywy tedy przepada winy funt wosku.

ARTYKUŁ CZTERDZIESTY WTÓRY o obieraniu starszego i approbacji tego. Uczciwy Cech Szwiecki powinien co rok w poniedziałek po oktawie Bożego Ciała Starszego sobie obierać i o approbacją obranego Burmistrza i Magistratu prosić, którą gdy otrzyma powinno go Bractwo całe w rzeczach słusznych cechowych słuchać.

ARTYKUŁ CZTERDZIESTY TRZECI. Każdy, który by się według sukcesji chciał bliskować do ław szwieckich i sukcesji ich, powinien za drugimi zároveň do wyjednania prawa i jego konserwacji się przykładać.

ARTYKUŁ CZTERDZIESTY CZWARTY o ciężkiej sprawie cechu. Gdyby się kiedykolwiek poważna i ciężka sprawa w cechu naszym przytrafić miała, tedy gdybyśmy ją sami przez się osądzić nie mogli, powinni będziemy sławetnego Pana Burmistrza o dwóch panów z Rady do osądzenia tej sprawy.

My tedy Burmistrzowie i Rada Miasta JKMcI Łasina niżej położone artykuły dobrze przejrawszy i u siebie uważywszy, żadnego w nich do nieporządku nie widziawszy, iż nas to usilnie panowie Bracia Cechu Szwieckiego upraszali, abyśmy onym też artykuły approbowali i confirmowali. My tedy słuszność prośby ich uznawszy, gdyż na tym cechom wiele należy, a wiedząc, że je między sobą unaniami consensu postanowili, więc one władzą i powagą swoją approbujemy, confirmujemy i ratyfikujemy zachowując im to jakoby im się na dalsze potomne czasy zdało i podobało artykułów więcej przyczynić albo umniejszyć. Na co się rękamy własnymi podpisujemy i pieczęć miasta JKMcI Łasina przycisnąć rozkazaliśmy. Jerzy Szymański Burmistrz Łasinski. Jan Lizieski Radny. Mattheusz Woyciech Kopystka Radny. Woyciech Kędziorka Radny. Paweł Franciszek Szymański Pisarz Łasinski: Locus Sigilli.

*Nos utaque Augustus Rex Praeducte Supplicationi uti iustae binique annuentes prae insertas literas in omnibus earum punctis, clausulis, conditionibus e. Articulis quantum Juris est approbandas et confirmandas esse duximus pro ut approbamus et confirmamus praesentibus Literis Nostris eas que debitae firmitatis robur obtinere volumus. In cuius rei fidem praesentes manu Nostra subscriptas sigillo Regni Communiri iussimu. Datt. Thoruni die XV Mensis Decembri Anno Domini MDCCII. Regni vero Nri. Augustus Rex*

#### Indeks nazw geograficznych występujących w intytlucji

Czerniechovia	— Czernihów	Prussia	— Prusy
Kyovia	— Kijów	Russia	— Ruś
Lithuania	— Litwa	Samogitia	— Zmudź
Livonia	— Inflanty	Saxonia	— Saksonia
Masovia	— Mazowsze	Severia	— Siewierz
Podlachia	— Podlasie	Smolenscia	— Smoleńsk
Podolia	— Podole	Volhynia	— Wołyń
Polonia	— Polska		

## Słowniczek wybranych terminów występujących w dokumencie

benhaza	— rzemieślnik, czeladnik pozostający poza cechem
fald	— powinno być „falc”: przyrząd do zrzynania skóry dla nadania jej odpowiedniej grubości
fasa	— beczka
kierca	— „postawnik” na świecie
kłoda	— miara zboża i piwa
magister	— mistrz, maister
pieniądz	— drobna moneta
piędź	— miara długości
rankor	— gniew
wilkierz	— zbiór praw miejskich

ANNA WAJLER

# Z NASZEGO MUZEUM

+ Frekwencja zwiedzających wystawy grudziądzkiego Muzeum w ciągu roku 1981 (I.I—13.XII.) — w gmachu głównym, spichrzu oraz poza stałym terenem ekspozycyjnym — wyniosła ogółem 19 084 osoby. Wystawy stałe i czasowe w salach muzealnych obejrzały ogółem 11 784 osoby (w tym 210 wycieczek z 5 958 uczestnikami), natomiast wystawy w terenie — 7 300 osób. Oto szczegółowe zestawienie frekwencji:

### A. WYSTAWY STAŁE (czynne cały rok)

1. Najdawniejsze dzieje północnej części ziemi chełmińskiej.
2. Wczesnośredniowieczne Gruczno, gm. Swiecie n. Wisłą.
3. Historia Grudziądza.
4. Galeria Współczesnego Malarstwa Pomorskiego.

### B. WYSTAWY CZASOWE (w salach Muzeum)

1. George Ivers-Iwaszkiewicz (USA) — wystawa grafiki (kontynuacja z 1980 r.) — 1.I.—3.III.1981 r.; 1 570 osób, w tym 14 wycieczek z 675 uczestnikami.
2. Sztuka ludowa ziemi chełmińskiej (kontynuacja z 1980 r.) — 1.I.—3.III.1981 r.; 1 570 osób, w tym 14 wycieczek z 675 uczestnikami.
3. Grafika Leona Wyczółkowskiego — 13.III.—26.IV.1981 r.; 1 445 osób, w tym 35 wycieczek z 911 uczestnikami.
4. Olga Boznańska (1865—1940) — 11.V.—4.IX.1981 r.; 4 826 osób, w tym 90 wycieczek z 2 556 uczestnikami.
5. Pieniędz PRL w latach 1944—1980 — 21.VII.—15.XI.1981 r.; 4 001 osoba, w tym 49 wycieczek z 1 390 uczestnikami.
6. Rysunki Jerzego Feldmana — 20.VIII.—15.XI.1981 r.; 2 941 osób, w tym 37 wycieczek z 1 095 uczestnikami.
7. Rysunki Stanisława Noakowskiego — 15.IX.—31.X.1981 r.; 1 781 osób, w tym 25 wycieczek z 716 uczestnikami.
8. Malarstwo i rysunek Bolesława Zacharka — 10.XI.—13.XII.1981 r.; 1 014 osób, w tym 19 wycieczek z 458 uczestnikami.

### C. WYSTAWY RUCHOME — OŚWIATOWE

#### I. KLUB MIĘDZYAKŁADOWY PRACOWNIKÓW PRZEMYSŁU SPOŻYWCZEGO I CUKROWNICZEGO W GRUDZIĄDZU

1. Kobieta w litografiach Henri Gravedona — 5.III—13.XII.1981 r.; 1 600 osób.

#### II. KOMITET MIEJSKI ZSL W GRUDZIĄDZU

1. Grudziądz 1945 w fotogramach — 5.III—13.XII.1981 r.; 400 osób.

#### III. KLUB przy ul. KWIATOWEJ W GRUDZIĄDZU

1. Malarstwo Jacka Malczewskiego w reprodukcji — 12.II—13.XII.1981 r.; 1 600 osób.

#### IV. KLUB „RUCHU” W MARUSZY K. GRUDZIĄDZA

1. Kobieta w litografiach Henri Gravedona — 5.III—13.XII.1981 r.; 600 osób.

#### V. GMINNY OŚRODEK KULTURY W ŁASINIE

1. Autoportrety malarzy polskich w reprodukcji — 11.II—17.III.1981 r.; 300 osób.

2. Kwiaty w malarstwie — 17.III—14.IV.1981 r.; 600 osób.

3. Warszawa w malarstwie — 14.IV—12.VI.1981 r.; 700 osób.

4. Secesja — zbiory Muzeum w Płocku w reprodukcji — 18.IX—23.X.1981 r.; 800 osób.

5. Wojsko Polskie w dobie Legionów (reprodukcje) — 23.X—13.XII.1981 r.; 700 osób.

+ W pierwszym półroczu 1982 r. dokonano następujących zmian wystaw czasowych w gmachu głównym Muzeum:

— w dniu 7 marca br. zamknięto wystawę malarstwa i rysunku Bolesława Zacharka, czynną od 10 listopada do 13 grudnia 1981 r. i dalej od 19 stycznia do 7 marca 1982 r. W okresie pierwszym zwiedziło ją ogółem 1 014 osób (w tym 19 wycieczek z 458 uczestnikami, w drugim natomiast 1 335 osób, z 681 uczestnikami w 25 wycieczkach; łącznie wystawę obejrzało 2 349 osób, w tym 44 wycieczki z 1 139 uczestnikami.

— w dniu 14 marca br. otwarto wystawę pt. „Grudziądz w dokumencie archiwalnym”, wykorzystując zbiory archiwów: toruńskiego z Oddziałem grudziądzkim, bydgoskiego, miejscowej biblioteki i muzeum. Otwarcie zgromadziło licznych zainteresowanych; przybyła też dr Karola Ciesielska — dyrektor Archiwum Wojewódzkiego w Toruniu. Zebranych powitał dyrektor grudziądzkiego Muzeum mgr Ryszard Boguwołski, podkreślając rangę wystawy oraz dziękując wszystkim instytucjom w niej uczestniczącym za udostępnienie cennych zbiorów. Po ekspozycji oprowadzili mgr Anna Wajler, adiunkt Muzeum i mgr Jerzy Warnieło, kierownik grudziądzkiego Oddziału Archiwum Wojewódzkiego w Toruniu. Na wystawie pokazano ponad 120 archiwaliów z różnych dziedzin życia Grudziądza (od XIII wieku do początku II Rzeczypospolitej), większość unikatów. Szczególną uwagę zwracały dokumenty i przywileje miejskie, księgi i dokumenty cechowe, akta Bractwa Kurkowego, materiały związane z rozwojem przemysłu w Grudziądzu, gazety wydawane w tym mieście (szczególnie „Gazeta Grudziądzka”), akta dotyczące Towarzystwa Starożytności, które dało początek grudziądzkiemu kolekcjonerstwu i muzealnictwu. Wystawa była czynna do 25 kwietnia br. i w tym okresie zwiedziło ją ogółem 2 688 osób, w tym 73 wycieczki z 1 963 uczestnikami. Szczególnie licznie zwiedzały ją grupy młodzieży szkolnej: na wystawie odbyło się 20 lekcji muzealnych dla 603 uczniów. Do ekspozycji została wydana (w nakładzie 500 egzemplarzy) ilustrowana składanka-zaproszenie (autorzy tekstu: Anna Wajler i Jerzy Warnieło, redakcja i oprac. graficzne: Bożena Sikorska-Nowacka), spełniająca rolę krótkiego przewodnika po wystawie.

— w dniu 27 maja br. odbyła się w naszym Muzeum, w odnowionych salach ekspozycyjnych na piętrze, wojewódzka uroczystość Dnia Działacza Kultury. Przybyli na nią przedstawiciele władz wojewódzkich i miejskich, instytucji i towarzystw naukowych, kulturalno-oświatowych, reprezentanci środowisk twórczych, prasy, radia oraz licznie zaproszeni pracownicy i działacze kultury. Po okolicznościowych wystąpieniach przedstawiciele władz nastąpiła dekoracja najbardziej zasłużonych pracowników i działaczy kultury województwa toruńskiego wysokimi odznaczeniami państwowymi, resortowymi i wojewódzkimi. Wśród wyróżnionych znalazło się także Muzeum w Grudziądzu jako instytucja oraz kilkunastu jego pracowników. Muzeum jako instytucja otrzymało dyplom honorowy Ministra Kultury i Sztuki za osiągnięcia w upowszechnianiu kultury, natomiast wśród wyróżnionych indywidualnie znaleźli się: st. kustosz mgr Jadwiga Drozdowska, wicedyrektor Muzeum (odznaka „Zasłużony Działacz Kultury”), st. kustosz mgr Ryszard Boguwołski, dyrektor Muzeum (dyplom honorowy za zasługi w rozwoju i upowszechnianiu kultury w województwie toruńskim i nagroda pieniężna wojewody toruńskiego) oraz 12 pomocników muzealnych, w tym dwie emerytki (nagrody pieniężne wojewody toruńskiego).

Wojewódzką uroczystość Dnia Działacza Kultury połączono z otwarciem w salach grudziądzkiego Muzeum nowej wystawy czasowej pn. „Polski portret wojskowy XVIII—XIX wieku” ze zbiorów Muzeum Wojska Polskiego w Warszawie. Ekspozycja, po której oprowadzała mgr Anna Wajler, wzbudziła duże zainteresowanie, tak ze względu na cenny zbiór 62 portretów pędzla malarzy polskich i obcych XVIII i XIX wieku, jak i ciekawą aranżacją. Do wystawy wydano — w nakładzie 300 egzemplarzy — stosowny katalog, z obszernym wstępem (autorstwa Wandy Bigoszewskiej z Muzeum Wojska Polskiego w Warszawie) i reprodukcjami niektórych obrazów. Katalog (pod redakcją i w opracowaniu graficznym B. Sikorskiej-Nowakiej) wydrukowały Zakłady Graficzne w Toruniu — Zakład nr 3 w Grudziądzu.

— w dniu 17 czerwca br. otwarto kolejną wystawę czasową, tym razem ze zbiorów Muzeum Okręgowego w Toruniu, zatytułowaną „Krótką broń palną — pistolety XVII—XIX wieku”. Słowo wstępne na temat dziejów broni palnej w Europie wygłosiła mgr Anna Wajler, która następnie oprowadziła po ekspozycji licznie zebranych uczestników otwarcia. Na wystawę złożyło się 38 pistoletów, niezwykle cennych, nierzadko już unikatowych. Zostały one wyeksponowane w gablotach z wykorzystaniem szkła powiększającego nad szczególnie interesującymi fragmentami lub detalami pistoletów. Pozwoliło to uwypuklić nie tylko ulepszenia techniczne broni palnej ale także jej bogate zdobnictwo. Wystawa miała też swój katalog i plakat — wydane przez Muzeum Okręgowe w Toruniu w roku 1980 z okazji jej eksponowania w Muzeum Sztuki Dalekiego Wschodu — Oddziale Muzeum Okręgowego w Toruniu.

+ W ramach tradycyjnych już „koncertów przy świecach” odbyły się w salach grudziądzkiego Muzeum — w pierwszym półroczu 1982 r. — następujące imprezy muzyczne:

— w dniu 29 stycznia br. — koncert zespołu Filharmonii Pomorskiej im. I. Paderewskiego w Bydgoszczy „Capella Bydostiensis” pod dyrekcją Witolda Krzemieńskiego, z udziałem solistów: Witolda Wojtala (fortepian) oraz śpiewaków — Czesławy Staniszwskiej (sopran), Ireny Tkaczyk (mezzosopran), Andrzeja Szwedę (tenor) i Jerzego Gruszczyńskiego (bas). Na program koncertu złożyły się utwory: W. A.



Capella Bydostiensis Filharmonii Pomorskiej podczas koncertu w grudziądzkim Muzeum

Mozarta — Koncert fortepianowy B-dur oraz J. S. Bacha — Oratorium na Boże Narodzenie. Współorganizatorem koncertu był Wydział Kultury, Kultury Fizycznej i Turystyki Urzędu Miejskiego w Grudziądzu. Frekwencja: 150 słuchaczy.

— w dniu 1 czerwca br. — koncert Państwowej Orkiestry Kameralnej w Toruniu pod dyktando Kazimierza Kryzy z udziałem solisty Krzysztofa Jakowicza (skrzypce). Zebrani w salach Muzeum melomani — około 80 osób — wysłuchali utworu Antonio Vivaldiego — „Cztery pory roku”. Aplauz słuchaczy zmusił wykonawców do dwukrotnych bisów. Współorganizatorem koncertu było tym razem Grudziądzkie Towarzystwo Kultury.



*Krzysztof Jakowicz i Państwowa Orkiestra Kameralna z Torunia w naszym Muzeum w dniu 1 czerwca 1982 r.*

+ W kontynuowanej przez grudziądzkie Muzeum stałej akcji odczytowej przeważały w pierwszym półroczu 1982 roku lekcje muzealne. Na ogólną liczbę wygłoszonych prelekcji — 57 dla łącznej liczby 1769 słuchaczy — aż 42 przypadają na lekcje przeprowadzone w Muzeum dla 1.165 uczniów. Ich przedmiotem były głównie wystawy czasowe: „Grudziądz w dokumencie archiwalnym”, „Polski portret wojskowy XVIII—XIX wieku” i „Krótka broń palna — pistolety XVII—XIX wieku”. Z wystaw stałych największym powodzeniem cieszy się „Historia Grudziądza”, eksponowana w spichrzu nr 9.

+ W ostatnim okresie powiększyła się liczba emerytów naszego Muzeum. Z dniem 31 grudnia 1981 r. przeszła na emeryturę **Ob. Władysława Nowakowska** wykwalifikowany opiekun ekspozycji muzealnych, która przepracowała w grudziądzkim Muzeum ponad 14 lat, natomiast z dniem 31 marca 1982 r. zakończyła swą ponad 11-letnią pracę w naszej instytucji **Wanda Sawicka**, również wykwalifikowany opiekun ekspozycji muzealnych. Obie pracownice zostały uhonorowane za swą długoletnią, nienaganną i ofiarną pracę nagrodami wojewódzkimi w Dniu Działacza Kultury. Ich praca również przyczyniła się do wyróżnienia grudziądzkiego Muzeum dyplomem Ministra Kultury i Sztuki.

(bos.)

# WYDAWNICTWA NADESŁANE

Burzyńska J. — VI Ogólnopolski Przegląd Plakatu Muzealnego i Ochrony Zabytków, Przemyśl 1977 (nadesł. Muzeum Okręgowe w Przemyślu).

Calder, Musée National d'Art Moderne, Paris 1965 (nadesł. Biblioteka Muzeum Luwru w Paryżu).

(Chomicz) Witold Chomicz — twórczość z lat 1927—1976. Malarstwo, grafika, Białystok 1977 (nadesł. Muzeum Okręgowe w Białymstoku).

Collection Jean Walter — Paul-Guillaume. Catalogue, Paris 1966 (nadesł. Biblioteka Muzeum Luwru w Paryżu).

(Czyszczon) Władysław Czyszczon — szkło artystyczne, Bolesławiec 1977 (nadesł. Muzeum Ceramiki w Bolesławcu).

(Czyż) Zygmunt Czyż — grafika, Rzeszów 1976 (nadesł. Muzeum Okręgowe w Rzeszowie).

Donation Pougny. Orangerie des Tuileries, Paris 1966 (nadesł. Biblioteka Muzeum Luwru w Paryżu).

Dwieście lat malarstwa amerykańskiego, Warszawa 1976 (nadesł. Centralne Biuro Wystaw Artystycznych w Warszawie).

Exposition Adam. Musée National d'Art Moderne, Paris 1966 (nadesł. Biblioteka Muzeum Luwru w Paryżu).

(Frycz) Władysław Dariusz Frycz — rzeźba. „Kuznia eksperymentów nad Łachą”, Warszawa 1976 (nadesł. CBWA w Warszawie).

Haulisch L., Devényi I. — Węgierskie malarstwo z Szentendre, Warszawa 1976 (nadesł. jw.).

Hermansdorfer M. — Alfons Mazurkiewicz, Wrocław 1976 (nadesł. Biuro Wystaw Artystycznych we Wrocławiu).

(Horno-Popławski) Stanisław Horno-Popławski — rzeźba, Warszawa 1977 (nadesł. CBWA w Warszawie).

(Lentz) Stanisław Lentz — 1861—1920. Katalog wystawy monograficznej, Warszawa 1976 (nadesł. Muzeum Narodowe w Warszawie).

(Lat) 30 Zwycięskich Lat. Międzynarodowa wystawa sztuki. Katalog i reprodukcje, Warszawa 1977 (nadesł. CBWA w Warszawie).

Malarstwo włoskie 1950—1970, Wrocław 1976 (nadesł. jw.).

Présentation de la Donation Braque. Musée du Louvre, Paris 1965 (nadesł. Biblioteka Muzeum Luwru w Paryżu).

Ruszel K. — Tematy ludowe w akwarelach, rysunkach i grafice XIX i pocz. XX wieku, Rzeszów 1976 (nadesł. Muzeum Okręgowe w Rzeszowie).

Rysunki Stanisława Noakowskiego ze zbiorów polskich i radzieckich. Katalog wystawy, Warszawa 1976 (nadesł. Muzeum Narodowe w Warszawie).

Sekunda W. — Supraśl — zespół klasztorny pobazyliński. Ekspozycja wewnątrz refektarza i kaplicy w dawnym pałacu archimandrytów, Białystok 1976 (nadesł. Muzeum Okręgowe w Białymstoku).

(Siedlecki) Jan Siedlecki — grafika, rysunek, szkło, Rzeszów 1977 (nadesł. Muzeum Okręgowe w Rzeszowie).

(Stasiński) Józef Stasiński — medale i rzeźby, katalog wystawy, Warszawa 1977 (nadesł. CBWA w Warszawie).

(Stojczew) Emil Stojczew (Bułgaria) — malarstwo, Warszawa 1976 (nadesł. CBWA w Warszawie).

Sroczyńska K. — Sala Jana Matejki, Warszawa 1977 (nadesł. Muzeum Narodowe w Warszawie).

(Szarek) Anna Maria Szarek — grafika, rysunek, Rzeszów 1976 (nadesł. Muzeum Okręgowe w Rzeszowie).

(now.)

Wydawnictwo Muzeum w Grudziądzu, 86-300 Grudziądz, ul. Wodna 3/5, tel. 202-07  
ZGT-3 - 2505 - 10.11.82 - 400 egz. - C-15 - Muzeum