

**INFORMATOR  
MUZEUM  
W GRUDZIĄDZU**

R. XXVI (nr 1/137)

1-VI 1985



E

cji:  
w.,  
lo-  
ru-  
ka  
ia-  
ta-  
12

—  
O-  
u-  
d-  
r-  
so,  
n-  
ej.  
ji  
e-  
ie  
a-  
e  
ci  
-  
a

]

Redakcja: Bożena Sikorska-Nowacka

Winiety: Krzysztof Cander

Zdjęcia i rysunki: Ryszard Boguwolski, Romuald Górecki, Wiesława Matuszewska-Kola, Gerard Szukay

Klische: Zakłady Graficzne w Toruniu

Druk: Grudziądzkie Zakłady Graficzne im. Wiktora Kulerskiego w Grudziądzu

# W · Ψ · S · T · A · W · Ψ   S · T · A · Ł · E

+ PRADZIEJE ZIEMI CHELMIŃSKIEJ  
+ ŚREDNIOWIECZNY GRÓDEK RYCER-  
SKI W PLEMĘCIACH

+ HISTORIA GRUDZIĄDZA  
+ GALERIA WSPÓŁCZESNEGO MA-  
LARSTWA POMORSKIEGO

Muzeum w Grudziądzu przy ul. Wodnej 3/5 (Działy: Sztuki, Etnografii i Naukowo-Oświatowy z Biblioteką), Spichrzowej 9 (Dział Historii) i Spichrzowej 13—15 (Dział Archeologii) jest otwarte: we wtorki (wstęp bezpłatny): 10—18, środy, czwartki i soboty robocze: 10—15, piątki: 13—18, wolne soboty: 10—16, niedziele i święta: 10—14. W poniedziałki i dni poświęczone Muzeum jest zamknięte. Opłata za wstęp wynosi: normalna — 8 zł, ulgowa — 6 zł, a dla młodzieży szkolnej i wojska w grupach powyżej 10 osób — 4 zł od osoby. Wycieczkom i grupom zgłoszonym uprzednio w Dziale Naukowo-Oświatowym zapewnia się przewodnika.

# WYSTAWY CZASOWE

MALARSTWO POLSKIE XIX i pocz. XX WIEKU. Wystawa malarstwa polskiego XIX i początków XX wieku ze zbiorów Muzeum Okręgowego w Toruniu, prezentująca twórczość ponad 80 najwybitniejszych polskich mistrzów. Ekspozycja, otwarta w salach grudziądzkiego Muzeum 20 lipca 1984 r., była czynna do dnia 31 marca 1985 r.

DZIEŁA KOSSAKÓW — JULIUSZA, WOJCIECHA I JERZEGO. Wystawa ze zbiorów Muzeum Narodowego w Warszawie, przedstawiająca twórczość znanego rodu artystycznego Kossaków: Juliusza — 21 prac, Wojciecha — 20 prac i Jerzego — 7 prac. Wystawa była dostępna w salach grudziądzkiego Muzeum od 30 października 1984 r. do 3 lutego 1985 r.

PAMIĄTKI WOLNOMULARSKIE. Wystawa ze zbiorów Muzeum Okręgowego w Toruniu, przybliżająca widzom główne idee wolnomularstwa polskiego i europejskiego. Wśród

ekspozatów — ogółem 47 pozycji: oznak masońskich z XIX i XX w., elementów stroju, druków, dyplomów i innych akcesoriów tego ruchu — znalazła się także oznaka grudziądzkiej loży masońskiej, działającej w latach 1797—1938. Wystawa była czynna od 15 lutego do 12 maja 1985 r.

MEDALE EDWARDA GOROLA — Z KOLEKCJI ZOFII OTREMBOWEJ. Wystawa zorganizowana na jubileusz 15-lecia grudziądzkiego Oddziału Polskiego Towarzystwa Archeologicznego i Numizmatycznego, prezentująca prywatne zbiory członka Oddziału — Zofii Otrembowej. Ekspozycja obejmuje 119 pozycji znanego współczesnego artysty-medaliera Edwarda Gorola, głównie medale portretowe wielkich Polaków, a także poświęcone tematyce sportowej, filatelistyce, obronności kraju i muzealnictwu. Otwarcie wystawy odbyło się w dniu 15 maja 1985 r.

# WYSTAWY RUCHOME

## I. KLUB „RUCHU” W MARUSZY k. GRUDZIĄDZA

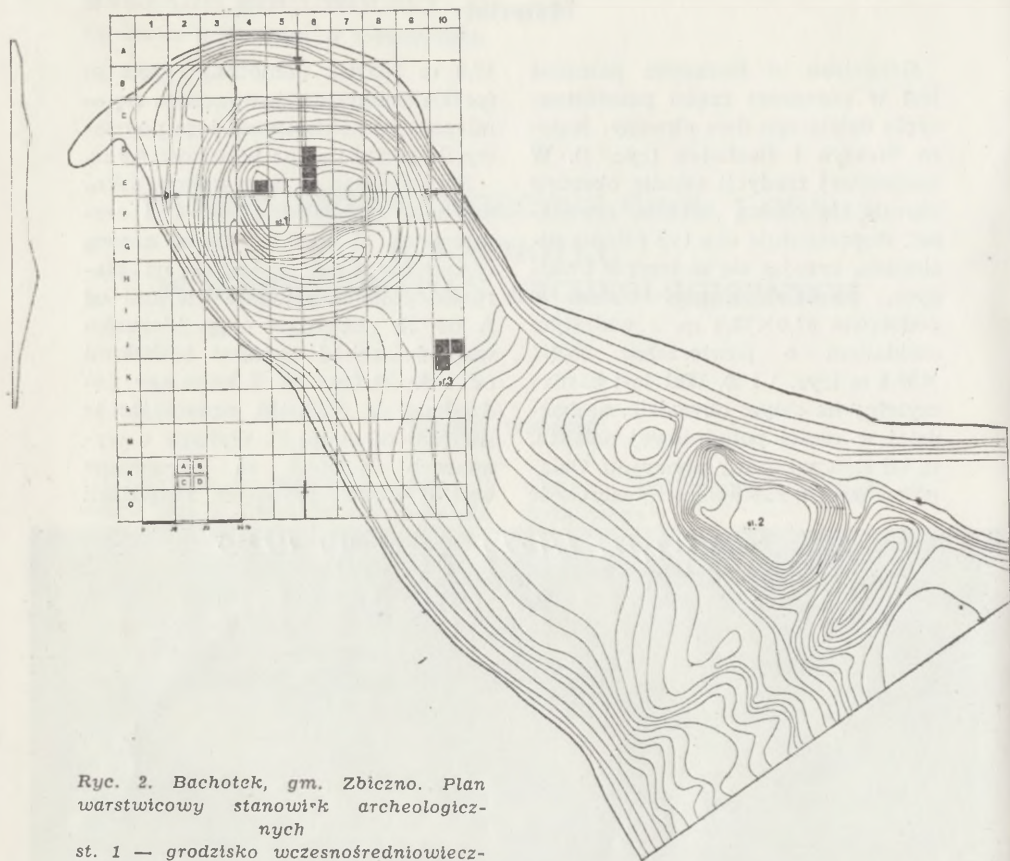
1. Lenin w grafice (kontynuacja z 1984 r.) — 1.I.—30.VI.1985 r.

## II. SZKOŁA PODSTAWOWA W DUSOCINIE

1. Żołnierz polski w malarstwie (kontynuacja z 1984 r.) — 1.I.—30.VI.1985 r.

## III. GMINNY OŚRODEK KULTURY W MAŁYM RUDNIKU k. GRUDZIĄDZA

1. Współczesne malarstwo polskie w reprodukcji (kontynuacja z 1984 r.) 1.I.—30.VI.1985 r.



*Ryc. 2. Bachotek, gm. Zbiczno. Plan warstwiczny stanowisk archeologicznych*

*st. 1 — grodzisko wczesnośredniowieczne;  
st. 2 — grodzisko średniowieczne;  
st. 3 — osada otwarta*

badawczych (NS i WE), dążąc do objęcia nimi wału, rejonu przywala, majdanu, aby tą metodą uchwycić elementy fortyfikacyjne i obiekty kulturowe w jego wnętrzu (ryc. 2).

W sezonie 1984 założono następujące wykopy — stanowisko 1 (grodzisko): ar D-6, ćw. C, ar E-6, ćw. A, ar E-6, ćw. C i ar E-4, ćw. D i stanowisko 3 (osada otwarta): ar J-10, ćw. C, ar J-10, ćw. D i ar K-10, ćw. A, eksplorując łącznie około 142 m<sup>2</sup>.

Niezależnie od badań wykopaliskowych przeprowadzono sondażowe badania wiertnicze, które w dużym stopniu przyczyniły się do skrócenia prac. Wykonano je wzdłuż magistrali N—S w kierunku północnym, przedłużając w ten sposób wykopy badawcze (ryc. 2). W drugim rzucie wykonano wiercenia zgrupowane w poszczególnych partiach grodziska; łącznie 12 odwiertów.

## Opis stratygrafii obiektu i zawartości warstw kulturowych

Warstwa I — humus współczesny — zalegała na całej badanej powierzchni obiektu. Na jej treść geologiczną składała się brunatna próchnica przemieszana z resztkami organicznymi. Miąższość warstwy we wnętrzu obiektu jak i na skłonach wału wynosiła od 0,1 do 0,2 m. Warstwa ta nie dostarczyła materiału zabytkowego (ryc. 3).

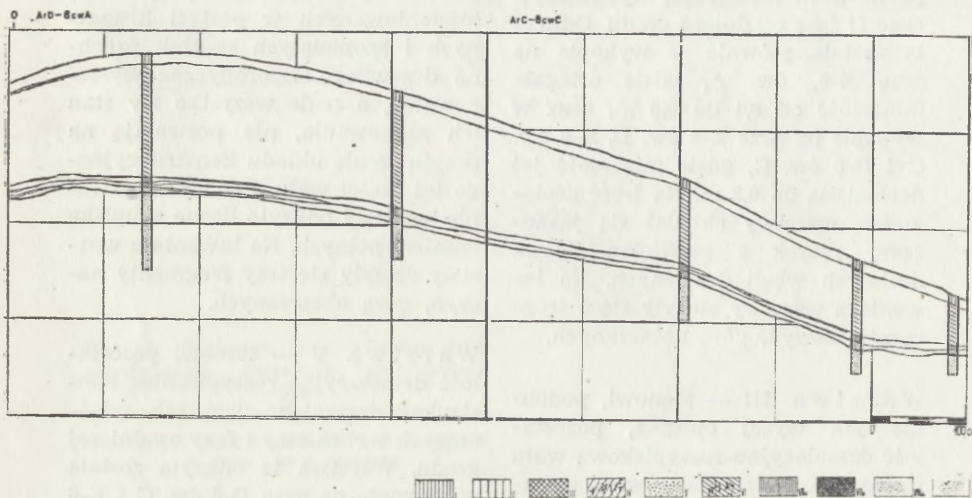
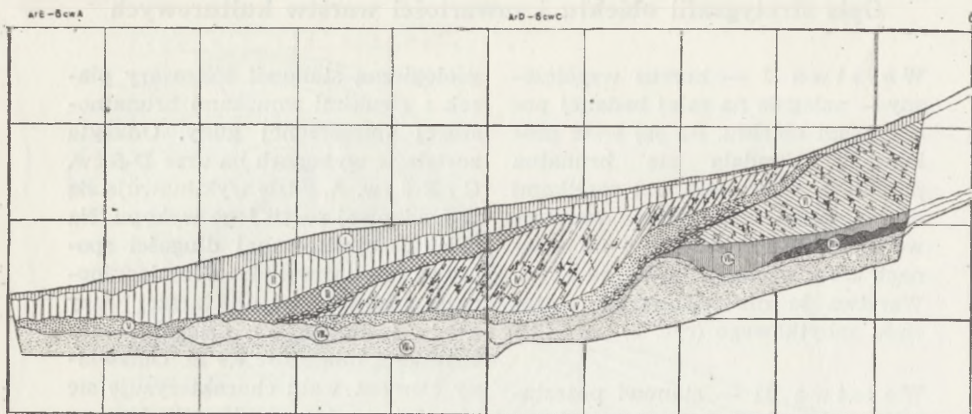
Warstwa II — stanowi pozostałość częściowego wysypiska górnej partii wału młodszego, wyznaczającego II fazę osadniczą grodu. Odkryta została głównie w wykopie na arze E-6, ćw. A, gdzie osiągała miąższość od 0,1 do 0,5 m, oraz w wykopie na arze E-4 ćw. D, E-6 ćw. C i D-6 ćw. C, gdzie miąższość jej dochodziła do 0,3 m. Na treść geologiczną warstwy składał się jasnoszary piasek z niewielką ilością drobnego węgla drzewnych. Na inwentarz warstwy złożyły się 4 fragmenty naczyń, górą obtaczanych.

Warstwa III — stanowi, podobnie jak wyżej opisana, pozostałość demolacyjno-rozrypiskową wału młodszego. Zadokumentowana została w wykopie na arze E-6 ćw. A oraz na arze E-4 ćw. D, gdzie osiąga miąższość od 0,1 do 0,3 m. Jej treść geologiczna to szara spiaszczona ziemia z dużą ilością węgla drzewnych i spalenizny. Warstwa ta nie dostarczyła materiału zabytkowego.

Warstwa IV — wyznacza nowy element konstrukcyjny wału obronnego, odpowiadający młodszej, II fazie osadniczej grodu. Jej treść

geologiczną stanowił żółtoszary piasek z cienkimi smużkami brunatnoszarej spiaszczonej gliny. Odkryta została w wykopach na arze D-6 ćw. C i E-6 ćw. A, gdzie wyklinowuje się w środkowej partii tego wykopu. Na całej zarejestrowanej długości spoczywa na warstwie demolacyjno-rozrypiskowej wału starszej fazy grodu (warstwa V), osiągając maksymalną miąższość 0,9 m. Omawiany element wału charakteryzuje się również występowaniem śladów po konstrukcjach drewnianych, zadokumentowanych w postaci brunatnych i spopielałych smużek próchna drzewnego. Sporadyczne występowanie, a nade wszystko zły stan ich zachowania, nie pozwalają na przesłedzenie układu konstrukcyjnego tej części wału. Ponadto na stropie warstwy odkryto liczne skupiska kamieni polnych. Na inwentarz warstwy złożyły się trzy fragmenty naczyń, górą obtaczanych.

Warstwa V — stanowi pozostałość demolacyjno-rozrypiskową konstrukcji drewniano-ziemnych, wieńczących wał starszy I fazy osadniczej grodu. Warstwa ta odkryta została w wykopie na arze D-6 ćw. C i E-6 ćw. A, gdzie wyklinowuje się w jego środkowej części. Zadokumentowano ją na długości 5,5 m, o przeciętnej miąższości 0,2 m, zalegającą bezpośrednio pod wałem wyznaczającym II fazę osadniczą grodu. Na treść geologiczną warstwy składała się szara, silnie spiaszczona glina z dużą ilością spalonego drewna, węgla drzewnych, które dokumentują ślady spalonych konstrukcji, tak wewnętrznej ściany wału, jak i wień-



Ryc. 3. Bachotek, gm. Zbiczno, stan 1. Profil zachodni głównej magistrali badawczej (wnętrze ogrodu i wał)

I — brunatna próchnica; II — jasnoszary piasek; III — szara, spieczona ziemia, węgle drzewne i spalenizna; IV — żółtoszary piasek z cienkimi smużkami brunatnoszarej, spieczonej gliny; V — szara, silnie spieczona glina z dużą ilością spalonego drewna i węgla drzewnych; VI — żółty piasek przewarstwiony soczewkami gliny; VIIa — ciemnoszary piasek z dużą ilością drobnych węglików drzewnych i spalenizny; VIIb — szaropopielaty piasek; VIIIA — pomarańczowożółty piasek; VIIIB — średnioziarnisty żwir

czących jego koronę. W partiach stropowych warstwy, w miejscu wyklinowania się wału, zalegały spalone bierwiona dużych rozmiarów, w układzie poprzecznym doliny wału. Tutaj również zadokumentowano szczególne natężenie spalenizny, będące efektem obsunięcia się umocnień konstrukcji wieńczących zapewne jego koronę. W partii spagowej warstwy zarejestrowano również kilkadziesiąt kamieni polnych, tworzących funkcjonalnie resztki liça wewnętrznego masywu wału. W warstwie tej odkryto dwa fragmenty naczyń, górą obtaczanych.

Warstwa VI — wyznacza jądro wału obronnego związanego z I fazą osadniczą grodu. Została ona odkryta na długości 2,5 m w północnej części wykopu na arze D-6 ćw. C i zadokumentowano ją na całej szerokości zalegania przy pomocy odwiertu na arze D-6 ćw. A i C-6 ćw. A i C. Trzon wału stanowił żółty piasek przewarstwiony soczewkami gliny. Szerokość nasypu jądra wału zarejestrowano na długości 14,5 m, zaś wysokość największej jego kulminacji od posadowienia wynosiła 1,3 m. W dolnych partiach nasypu zaobserwowano ślady w postaci nikłych smużek spopielalego drewna, zalegającego pierwotnie w układzie poziomym w kilku warstwach. Czytelność tych warstewek maleje ku górze i ginie już zupełnie w części środkowej trzonu wału. Warstewki te stanowią relikty drewna, którego użyto do wzmocnienia jądra wału; tworzy to charakterystyczną konstrukcję przekładkową. Na wewnętrznym skłonie wału odkryto ponadto bruk kamienny, będący pozostałością glińiano-kamiennego płaszczu wału. Na

inwentarz tej warstwy złożyły się trzy fragmenty naczyń, górą obtaczanych.

Warstwa VII a — wyznacza warstwę związaną z egzystencją osady otwartej, stanowiącą równocześnie I fazę osadniczą obiektu (osada otwarta). Została ona uchwycona na całej długości pod nasypem wału, zalegając bezpośrednio na stropie warstwy humusu pierwotnego (warstwa VII b). Na treść geologiczną warstwy złożył się ciemnoszary piasek, z dużą zawartością węgla drzewnych i spalenizny. Miąższość jej na całej długości osiągała ca 0,1 m, jedynie w wykopie na arze D-6 ćw. A przegłębienie jej wynosiło 0,3 m. Inwentarz ruchomy tej warstwy to 29 fragmentów naczyń, górą obtaczanych.

Warstwa VII b — stanowi warstwę humusu pierwotnego ze śladami osadnictwa otwartego. Zadokumentowana została w postaci szaropopielatego piasku w pasie 14 m szerokości, w wykopach na arze D-6 ćw. A i C i C-6 ćw. A i C, bezpośrednio pod nawarstwieniami osadnictwa otwartego (I fazy osadniczej obiektu). W spagowych partiach warstwy, w północno-wschodniej części wykopu na arze D-6 ćw. C, w rzucie poziomym zadokumentowano negatywy dwóch słupów o średnicy 0,1 m. Zagłębienie ich dochodziło do 0,4 m. Warstwa ta nie dostarczyła materiału zabytkowego.

Warstwa VIII a — pomarańczowo-żółty piasek (calec).

Warstwa VIII b — średnioziarnisty żwir (calec).

Wykopy i odwierty (ary E-4 ćw. C i D i E-5 ćw. C i D) zachodniej magistrali badawczej, założone na osi W-E, potwierdziły analogiczną str-

tygrafię nawarstwień osadniczych jak na głównej magistrali badawczej osi N-S (wnętrze grodu oraz wewnętrzna i zewnętrzna część wału).

## Podsumowanie

Na podstawie analizy stratygraficznej warstw i obiektów kulturowych na dwóch osiach badawczych grodziska i wykopach na osadzie otwartej wyróżniono 3 fazy osadnicze.

**I fazę** osadnictwa otwartego na tym obiekcie tworzą warstwy VII a (demolacyjno-pożarowa) i VII b (warstwa humusu pierwotnego ze śladami osadnictwa).

**II fazę** osadniczą obiektu — gród starszy — wyznacza jądro wału (warstwa VI) i warstwy demolacyjno-rozsypaniskowe konstrukcji drewniano-ziemnych wieńczących wał (warstwa V).

**III fazę** osadniczą obiektu — gród młodszy — tworzą warstwy wyznaczające nowy element konstrukcyjny wału (warstwa IV) i warstwy demolacyjno-rozsypaniskowe wału młodszego (warstwa III).

## Analiza materiału źródłowego

Na zawartość kulturową wydzielonych warstw złożył się tylko materiał ceramiczny. Stanowi on dość jednorodny zespół składający się przede wszystkim z drobnych fragmentów brzuśców, 23 małych fragmentów wylegów i 3 den, pochodzących z naczyń ręcznie lepionych, a następnie obtaczanych do połowy wysokości.

Analiza materiału ceramicznego ze zróżnicowanych stratygraficznie warstw i stanowisk (gród i osada otwarta) nie wykazała w zasadniczej swej masie czytelnych odmienności, zarówno technologicznych, jak i typologicznych. Wobec braku zasadniczych różnic formalno-typologicznych materiał analizowano łącznie, tym bardziej, że obiekt ten był użytkowany krótko i poza materiałem

ceramicznym nie dysponujemy żadnym innym wyznacznikiem chronologicznym.

Naczynia wykonane były z gliny zawierającej zarówno drobno-, średnio- jak i gruboziarnistą domieszkę schudzającą. Większość zachowanych fragmentów pochodziła z okazów mniejszych, cienkościennych (26 szt.), o grubości ścianek 0,6—0,8 cm, pozostałe (4 szt.) zaś z okazów o większej grubości ścianek do 1,2 cm. Naczynia te były lepione z taśm (widoczne są one na brzuścach, szczególnie naczyń grubościennych), prawdopodobnie za pomocą ugniecenia, a następnie obtaczania. Stopień obtaczania naczyń wykazuje ścisłą zależność od grubości i ilości domieszki oraz kształtu naczynia. Stwierdzono, że lepiej



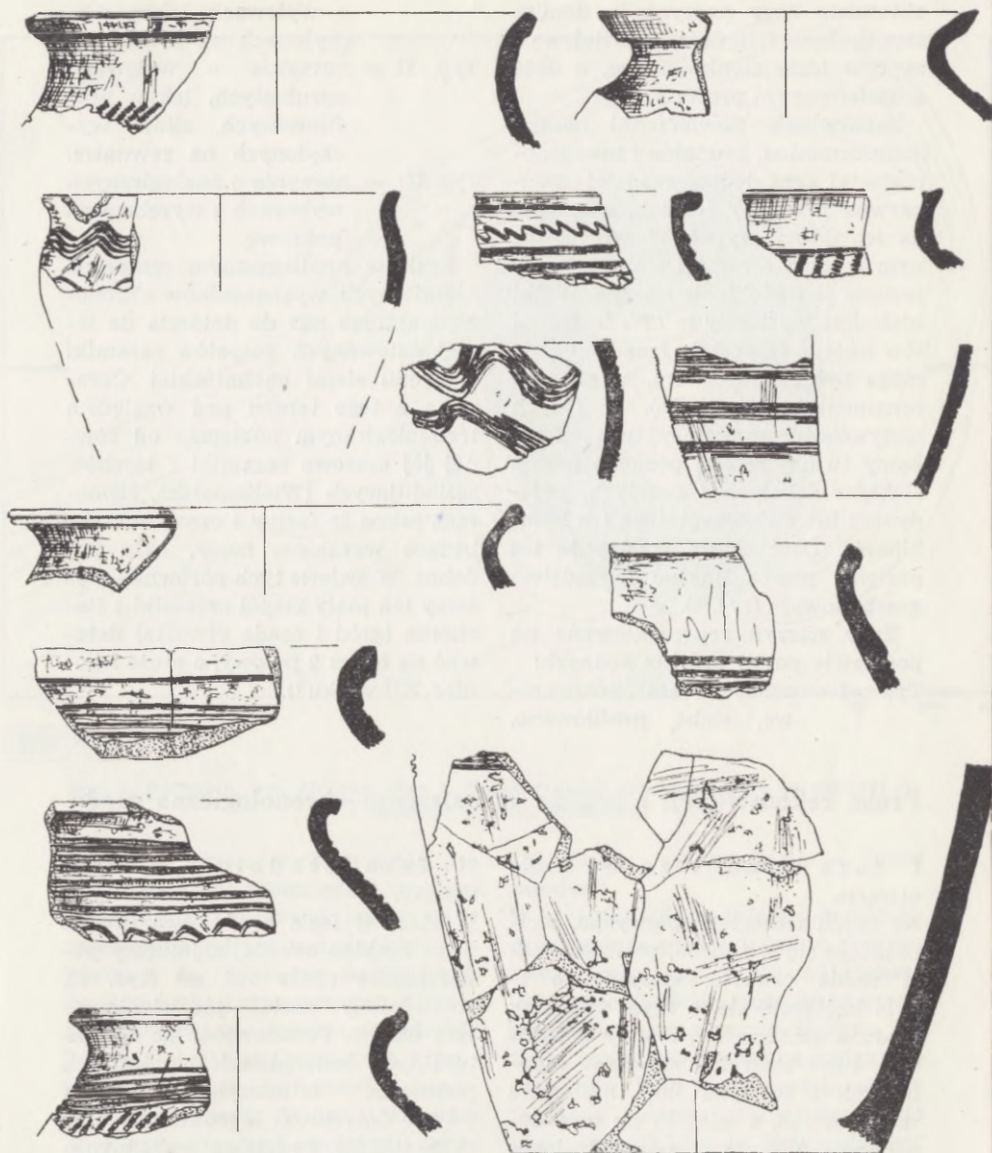


Fig. 4. Bachotek, gm. Zbiczno, stan. 1. Wybór ceramiki z trzech faz zasiedlania obiektu

obtaczane były naczynia o domieszce drobno- i średnioziarnistej, a co za tym idzie cienkościennie, o dość zróżnicowanym profilu.

Zabarwienie powierzchni naczyń (szarobrunatna, brunatna i brunatnoceglata) oraz jedno, rzadziej dwubarwne przełamy ścianek, wskazują na ich dobry wypał. W analizowanym zespole ceramiki słabo prezentowane jest zdobienie naczyń. Wątki zdobnicze wystąpiły w 72% fragmentów naczyń (pozostałe fragmenty nie mogą być świadectwem, że na nich ornamentyki nie było). Z rytych motywów ornamentacyjnych spotykamy tu najczęściej poziome pasma żłobków falistych i prostych, pojedyncze lub zwielokrotnione ich kombinacje. Dość często występują też poziome pasma nakłuć narzędziem grzebykowym (ryc. 4).

Typy naczyń reprezentowane na podstawie partii przykrawędnych:

Typ I — naczynia szerokootworowe, słabo profilowane,

o wylewach lekko wychylonych na zewnątrz.

Typ II — naczynia o wylewach zgrubiałych, lekko profilowanych, silnie wychylonych na zewnątrz.

Typ III — naczynia o analogicznych wylewach z wyrębem na pokrywę.

Brak w analizowanym materiale niezależnych wyznaczników chronologii zmusza nas do dotarcia do lepiej datowanych zespołów ceramiki z terenu ziemi chełmińskiej. Ceramika z tego terenu pod względem technologicznym odbiegała od równej jej czasowo ceramiki z terenów sąsiadujących (Wielkopolska, Pomorze), mimo że formy i ornamentacja, będące wynikiem mody, były podobne. W świetle tych porównań możemy ten mały zespół ceramiki z Bachotka (gród i osada otwarta) datować na okres 2 połowy, a może i koniec XII wieku<sup>7)</sup>.

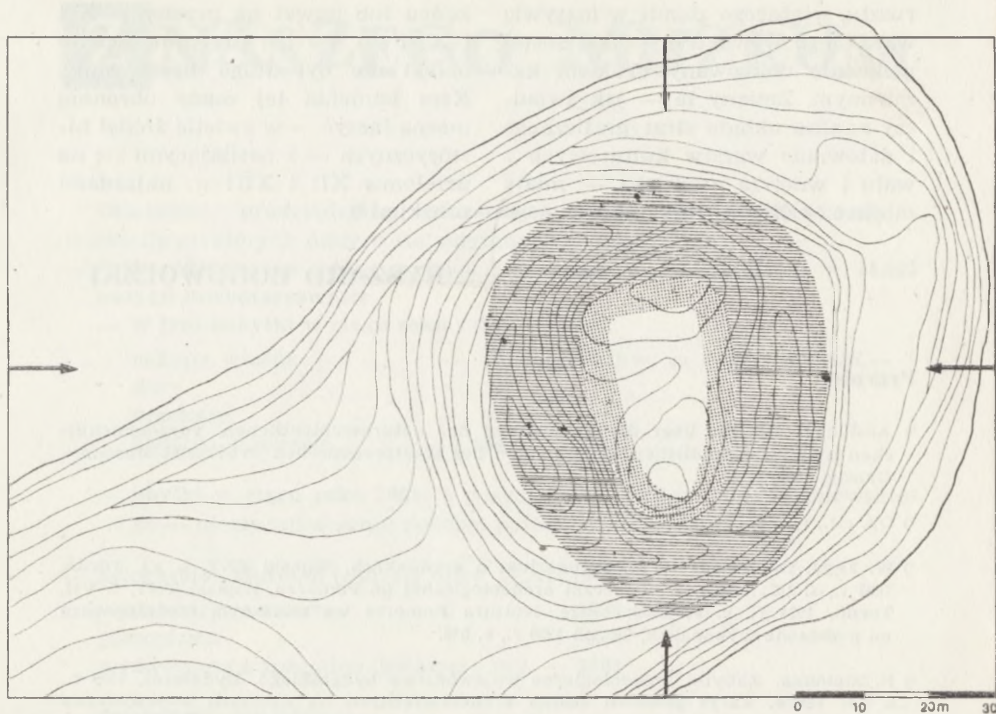
## Próba rekonstrukcji i analiza przestrzenno-chronologiczna grodu

I faza osadnicza — osada otwarta.

Na cyplu rozległego półwyspu, wcinającego się w jezioro, powstała mała osada otwarta. Osadnictwo to było krótkotrwałe, o czym świadczy nieduża miąższość warstwy osadniczej, brak stałych elementów osadniczych i znikoma ilość materiału zabytkowego, a wiązało się prawdopodobnie z pracami poprzedzającymi budowę osiedla obronnego. Dla ustalenia chronologii tej fazy osadniczej dysponujemy jedynie materiałem ceramicznym, który pozwala ją zamknąć w ramach XII wieku.

II faza osadnicza — gród starszy.

W starszej fazie osadnictwa grodowego majdan osiedla, zajmujący powierzchnię około 750 m<sup>2</sup> (ryc. 5), obwiedziony został pierścieniowatym wałem. Posadowiono go na naturalnych krawędziach wyniosłości, podnosząc sztuczным nasypem ostrość dotychczas łagodnie opadających stoków. Podstawa wału wynosiła od 13 do 15 m (por. ryc. 5). Jego jądro składało się z licznych przewarstwień piasku i gliny, umocnionych konstrukcjami drewnianymi. Wewnętrzny, a zapewne również ze-



Ryc. 5. Bachotek, gm. Zbiczno, stan 1. Rekonstrukcja przebiegu wału ze starszej (1) i młodszej (2) fazy grodowej.

wewnętrzny, skłon masywu wału został dodatkowo oblicowany brukiem kamiennym. Omawiane partie wału wyniesione były na wysokość co najmniej 2 m, nie licząc wieńczących go konstrukcji drewnianych. O niewątpliwym ich istnieniu świadczyła bowiem struktura kulturowa i geologiczna warstw demolacyjno-rumowiskowych wału. Wobec niezarejestrowania z tej fazy osadniczej zabudowy i warstw kulturowych z nią związanych, należy wnosić o bardzo krótkotrwałym okresie użytkowania obiektu. Egzystencję gród przerywa kataklizm zakończony pożarem.

III faza osadnicza — gród młodszy

W kolejnej, młodszej fazie osadniczej, gród zostaje przebudowany; podniesiono wał, przy czym największe wypiętrzenie dookólnego wału gród przesunięto do wnętrza obiektu. Po tych zmianach podstawa osiągnęła szerokość około 17 m, a powierzchnia majdanu uległa zmniejszeniu do około 450 m<sup>2</sup> (ryc. 5). Nowy element wału stanowił ponownie nasyp, zbudowany z przewarstwień gliny i piasku, umocniony mało regularną konstrukcją drewnianą, być może tworzącą rodzaj nieregularnego, luźnego

rusztu, wiążącego ziemię w masywie wału. Jego wewnętrzny skłon został ponownie obliczowany brykiem kamiennym. Zmiany te — jak świadczy analiza układu stratygraficznego i datowanie warstw kulturowych z wału i wnętrza grodziska — miały miejsce w XII w. (być może w jego

końcu lub nawet na przełomie XII i XIII w). Po ich przeprowadzeniu obiekt nie był długo użytkowany. Kres istnienia tej osady obronnej można łączyć — w świetle źródeł historycznych — z nasilającymi się na przełomie XII i XIII w. najazdami pruskimi<sup>8)</sup>.

## RYSZARD BOGUWOLSKI

### Przypisy:

- 1) Amtlicher Bericht über die Verwaltung der naturgeschichtlichen, vorgeschichtlichen und volkskundlichen Sammlungen des Westpreussischen Provinzial-Museums, Danzig, 1898, s. 46.
- 2) Op. cit., ryc. 27—28.
- 3) W. Łęga, Odpowiedź na kwestionariusz o grodziskach, Zapiski TNT, t. VI, Toruń, 1923 r., s. 192; tenże, Z wycieczki archeologicznej po Pomorzu, Zapiski TNT, t. VII, Toruń, 1924 r., s. 189—190; tenże, Kultura Pomorza we wczesnym średniowieczu na podstawie wykopalisk, Toruń 1930 r., s. 539.
- 4) B. Zielonka, Zabytki archeologiczne województwa bydgoskiego, Bydgoszcz, 1959 r., s. 19; tenże, Zarys polskich badań archeologicznych na ziemiach województwa bydgoskiego, Rocznik Muzeum w Toruniu, t. 1, 1963 r., s. 23; W. Antonowicz, Z. Wartałowska, Mapa grodzisk w Polsce, Ossolineum 1964 r., s. 52; U. Huszcza, Powiat brodnicki w starożytności i we wczesnym średniowieczu, Rocznik Muzeum w Toruniu, t. IV, 1969 r., s. 124.
- 5) Na terenie ziemi chełmińskiej w latach pięćdziesiątych prof. dr Kazimierz Żurowski rozpoczyna badania inwentaryzacyjne i weryfikacyjne grodzisk.
- 6) Weześniej objęto badaniami systematycznymi i weryfikacyjno-sondazowymi grodziska w ziemi chełmińskiej w następujących miejscowościach: Gruta, Płowęż, Słupski Młyn, Melno, Mędrzyce, Szembruk, Lisnowo, Świecie n. Osą i Plemięta — wyniki publikowane w Informatorze Muzeum w Grudziądzu i Komunikatach Archeologicznych wydawanych przez WKZ w Bydgoszczy, tom I i II, oraz wydawnictwach monograficznych.
- 7) R. Boguwolski, Dotychczasowe wyniki prac archeologicznych na grodzisku wczesnośredniowiecznym w Słupskim Młynie, pow. Grudziądz (stanowisko 3) w latach 1971—1973, Informator Muzeum w Grudziądzu 1974 r., s. 53—66; R. Boguwolski, A. Kola, Sprawozdanie z badań archeologicznych prowadzonych na wczesnośredniowiecznym grodzisku w Wydrznie gmina Łasin, woj. toruńskie w 1978 r., Informator Muzeum w Grudziądzu, 1978 r., s. 37—41.
- 8) J. Powierski, Kształtowanie się granicy pomorsko-pruskiej w okresie od XII do początków XIV w., Zapiski Historyczne, t. XXX, 1965 r., z. 2 i 3, tamże dalsza literatura.

# Z NASZEGO MUZEUM

Działalność grudziądzkiego Muzeum w roku 1984 przedstawia się — w świetle niektórych danych statystycznych — następująco:

— **liczba eksponatów** (stan na dzień 31.XII.1984 r.): 18.264 sztuki = 14.425 pozycji inwentarzowych

— w tym nabytki w ciągu roku 1984:

zakupy własne	— 97 pozycji inw. za sumę 1.016.658,—
dary	— 51 „ „
przekazy	— 63 „ „
badania terenowe	— 504 „ „

— **ubytki w ciągu roku 1984:** 4 pozycje inw. (4 obrazy M. Wiśniewskiego — uległy zniszczeniu podczas pożaru BWA w Sopocie)

— **księgozbiór Muzeum** (stan na dzień 31.XII.1984 r.):

wydawnictwa zwarte	— 3060 pozycji
czasopisma	— 219 „
wydawnictwa specjalne (katalogi i in.)	— 2884 „

— **działalność oświatowa:**

prelekcje	— 63 (23 tematy) dla 2.826 słuchaczy
lekcje muzealne	— 85 (11 tematów) dla 2.257 uczniów
koncerty	— 7 imprez dla 1.270 słuchaczy

— **działalność wystawiennicza i frekwencja**

**A. Wystawy stałe w gmachu głównym i spichrzach:**

1. Pradzieje ziemi chełmińskiej.
2. Średniowieczny gródek rycerski w Plemiętach.
3. Historia Grudziądza.
4. Galeria Współczesnego Malarstwa Pomorskiego.

**B. Wystawy czasowe (w gmachu głównym).**

1. **Medale Jana Wysockiego** (kontynuacja z 1983 r.) — 1.I.—15.II.1984 r.; 38 dni wystawowych; 2.327 zwiedzających, w tym 62 wycieczki z 1 608 uczestnikami.
2. **Broń biała** (kontynuacja z 1983 r.) — jak wyżej.
3. **Polska sztuka współczesna I** (kontynuacja z 1983 r.) — 1—24.VI.1984 r.; 142 dni wystawowe; 2 277 zwiedzających, w tym 204 wycieczki z 5 283 uczestnikami.

4. **Polska sztuka współczesna II** (kontynuacja z 1983 r.) — jak wyżej.
5. **Ludowe malarstwo na szkle** (kontynuacja z 1983 r.) — 1.I.—11.IV. 1984 r.; 86 dni wystawowych; 4 768 zwiedzających, w tym 124 wycieczki z 3 194 uczestnikami.
6. **Broń myśliwska** — ze zbiorów Muzeum Okręgowego w Toruniu — 28.II.—24.VI.1984 r.; 94 dni wystawowe; 5 713 zwiedzających, w tym 135 wycieczek z 3 504 uczestnikami.
7. **Polska wycinanka ludowa** — 18.IV.—24.VI.1984 r.; 50 dni wystawowych; 3 260 zwiedzających, w tym 70 wycieczek z 1 862 uczestnikami.
8. **Malarstwo polskie XIX i początków XX wieku** — 20.VII.—31.XII. 1984 r.; 138 dni wystawowych; 9 269 zwiedzających, w tym 196 wycieczek z 5 197 uczestnikami; wystawa przedłużona na rok 1985.
9. **Mennictwo Stanisława Augusta Poniatowskiego** — 20.VII.—23.X. 1984 r.; 80 dni wystawowych; 4 457 zwiedzających, w tym 32 wycieczki z 1 636 uczestnikami.
10. **Adaptacje grudziądzkich obiektów zabytkowych dla potrzeb Muzeum** — 27.IX.—25.X.1984 r.; 25 dni wystawowych; 1 323 zwiedzających, w tym 38 wycieczek z 965 uczestnikami.
11. **Wydawnictwa własne Muzeum w Grudziądzu w 40-leciu PRL** — jak wyżej.
12. **Dzieła Kossaków — Juliusza, Wojciecha i Jerzego** — 30.X.—31.XII. 1984 r.; 51 dni ekspozycyjnych; 4 497 zwiedzających, w tym 110 wycieczek z 2 918 uczestnikami; wystawa przedłużona na rok 1985.

### C. Wystawy ruchome (w terenie)

#### I. KLUB „RUCHU” W MARUSZY k. GRUDZIĄDZA

1. **Żołnierz w malarstwie polskim w reprodukcji** (zestaw II — kontynuacja z 1983 r.) — 1—27.I.1984 r.
2. **Warszawa w malarstwie** — 1.VII.—4.XI.1984 r.; 270 osób.
3. **Lenin w grafice** — 5.XI.—31.XII.1984 r.; 110 osób; (wystawa przedłużona na rok 1985).

#### II. SZKOŁA PODSTAWOWA W DUSOCINIE

1. **Dawne polskie militaria w reprodukcji** (kontynuacja z 1983 r.) — 1—27.I.1984 r.
2. **Autoportrety malarzy polskich w reprodukcji** — 27.I.—9.X.1984 r.; 250 osób.
3. **Żołnierz polski w malarstwie** — 10.X.—31.XII.1984 r.; 250 osób; (wystawa przedłużona na rok 1985).

### III. GMINNY OŚRODEK KULTURY W MAŁYM RUDNIKU k. GRUDZIĄDZA

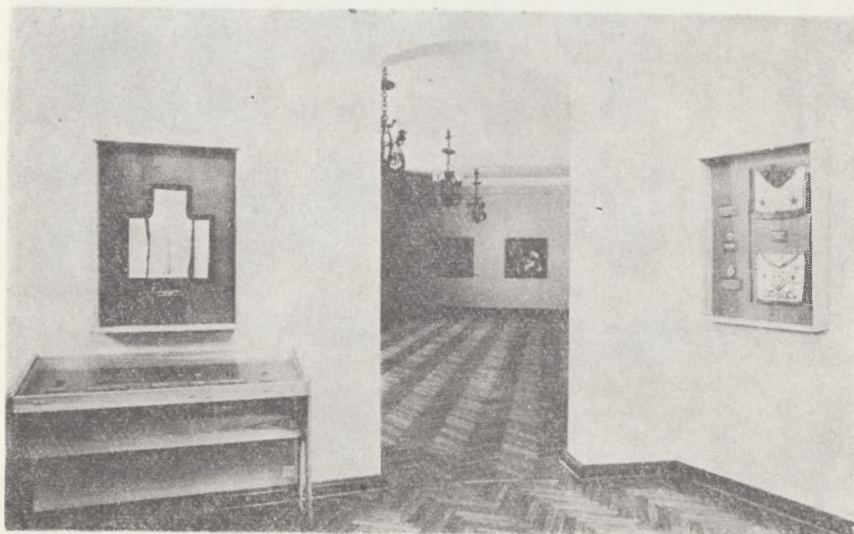
1. **Współczesne malarstwo polskie w reprodukcji** — 16.VII.—31.XII. 1984 r.; 150 osób; (wystawa przedłużona na rok 1985).

Ogólna frekwencja zwiedzających zbiory grudziądzkiego Muzeum — na wystawach stałych, czasowych i ruchomych — wyniosła w roku 1984: 20.131 osób. Wystawy w gmachach Muzeum obejrzało ogółem 19.101 osób, w tym 433 wycieczki z 11.407 uczestnikami, natomiast wystawy poza Muzeum — 1 030 osób. Wśród wycieczek zorganizowanych zanotowano: 381 grup szkolnych (9 819 uczniów) i 52 grupy środowiskowe dorosłych (1 588 osób).

+ W pierwszym półroczu 1985 r. dokonano następujących zmian wystaw czasowych w gmachu głównym Muzeum:

— w dniu 3 lutego zamknięto wystawę „**Dzieła Kossaków — Juliusza, Wojciecha i Jerzego**”, czynną od dnia 30 października 1984 r. W okresie od 30.X. do 31.XII.1984 r. (51 dni wystawowych) obejrzało ją 4 497 osób, w tym 110 wycieczek z 2 918 uczestnikami, a od 1.I. do 3.II.1985 r. (29 dni wystawowych) — 957 osób, w tym 19 wycieczek z 508 uczestnikami. Ogółem ekspozycję zwiedziło 5 454 osoby, w tym 129 wycieczek z 3 426 uczestnikami, w ciągu 80 dni wystawowych;

— w dniu 31 marca zamknięto wystawę „**Malarstwo polskie XIX i początków XX wieku**”, czynną od dnia 20 lipca 1984 r. W okresie od 20.VII. do 31.XII.1984 r. (138 dni wystawowych) zwiedziło ją 9 269 osób, w tym 196 wycieczek z 5 197 uczestnikami, a od 1.I. do 31.III.1985 r. (77 dni wystawo-



*Fragment wystawy „Pamiętki wolnomularskie” w grudziądzkim Muzeum*

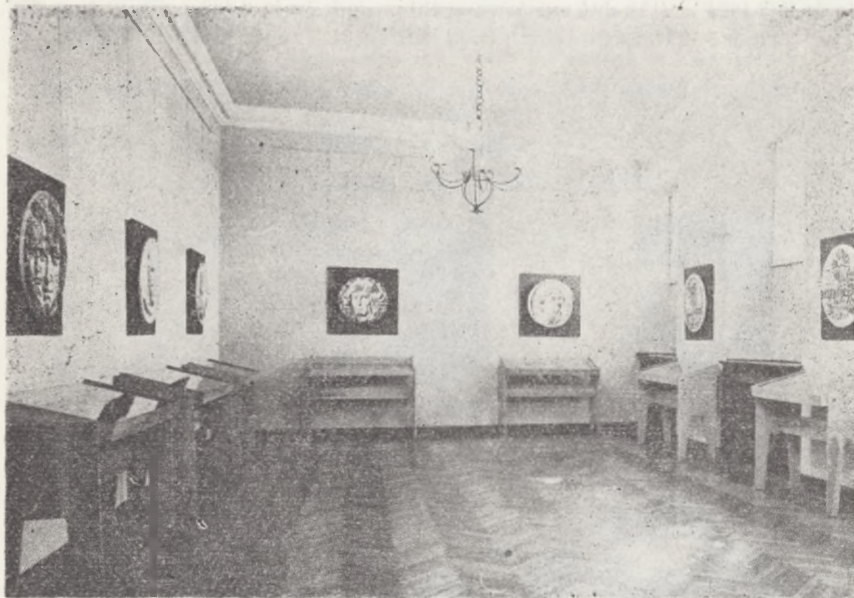
wych) — 3 893 osoby, w tym 85 wycieczek z 2 310 uczestnikami. Ogółem wystawę obejrzało 13 162 osoby, w tym 281 wycieczek z 7 507 uczestnikami, w ciągu 215 dni ekspozycyjnych;

— w dniu 15 lutego otwarto ekspozycję ze zbiorów Muzeum Okręgowego w Toruniu — „Pamiętki wolnomularskie”. Wystawa — przygotowana według scenariusza mgr Bożena Michalskiej-Kaczor — była dostępna do 12 maja 1985 r. (73 dni ekspozycyjne) i w tym czasie zwiedziły ją 3 573 osoby, w tym 88 wycieczek z 2 155 uczestnikami;

— w dniu 15 maja otwarto przygotowaną na jubileusz 15-lecia grudziądzkiego Oddziału PTAiN wystawę z prywatnej kolekcji Zofii Otrembowej, członka Oddziału, prezentującą „Medale Edwarda Gorola”. Ekspozycja, którą opracowała mgr Bożena Michalska-Kaczor, była czynna do końca czerwca i przedłużona na III kwartał 1985 r. Muzeum wydało do niej ilustrowaną składankę, zawierającą m.in. spis 119 prezentowanych medali, opracowaną przez mgr B. Michalską-Kaczor i mgr B. Sikorską-Nowacką, a wydrukowaną w nakładzie 400 egz. przez Grudziądzkie Zakłady Graficzne im. Wiktora Kulerskiego.

+ Sale grudziądzkiego Muzeum były w pierwszym półroczu 1985 r. miejscem następujących koncertów, sfinansowanych przez miejscowy Wydział Kultury i Sztuki:

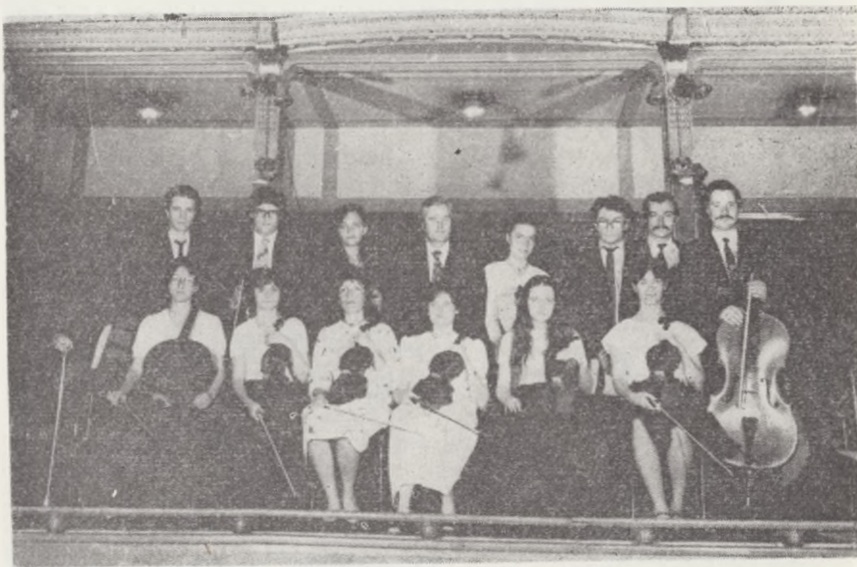
w dniu 23 stycznia — w 65 rocznicę powrotu Grudziądza do Macierzy wystąpiła **Capella Bydgostiensis** Filharmonii Pomor-



Medale Edwarda Gorola z kolekcji Zofii Otrembowej w salach naszego Muzeum.



- skiej pod dyрекcyj $\dot{a}$  **Bogusława Kręgielewskiego**, wykonuj $\acute{a}$ c utwory Henryka Czyż $\acute{a}$  (Canzona di barocco) i Wolfganga Amadeusza Mozarta (Eine kleine Nachtmusik oraz Missa brevis). Podziękowaniem za gor $\acute{a}$ ce przyj $\acute{e}$ cie przez ponad 90-osobow $\acute{a}$  publiczność bylo powtórzenie fragmentów Mozartowskiej Mszy.
- w dniu 8 marca — w ramach obchodów 40-lecia wyzwolenia Grudzi $\acute{a}$ dza spod okupacji hitlerowskiej odbył si $\acute{e}$  koncert w wykonaniu węgierskiego zespołu skrzypków pn. „Budapeszteńskie Smyczki” pod kierownictwem artystycznym **Karola Botvaya**. Znakomity zespół węgierskich muzyków wykonał utwory: Jana Sebastiana Bacha, Wolfganga Amadeusza Mozarta, Antonia Vivaldiego i Edwarda Griega. Koncert zgromadził 150 słuchaczy, z aplauzem oklaskuj $\acute{a}$ cych wykonawców, którzy w trzykrotnym bisie wykonali kolejno I, II i III cz. Divertimenta — Leo Weinera.
- w dniu 22 marca — wyst $\acute{a}$ piła Capella Bydgościensis pod dyrekcyj $\dot{a}$  **Włodzimierza Szymańskiego** oraz znany solista radziecki **Iwan Monighetti** (wiolonczela). Na program koncertu złożyły si $\acute{e}$  utwory Jana Sebastiana Bacha i Luigiiego Boccheriniego, wykonane z mistrzostwem, którego potwierdzeniem byly kolejne bisy dla licznie zebranych melomanów (ponad 120 osób).



Zespół węgierskich kameralistów „Budapeszteńskie Smyczki” i ich kierownik artystyczny **Károly Botvay** (stoi pośrodku)

+ Grudziądzkie Muzeum było miejscem jubileuszowej uroczystości 15-lecia Oddziału Polskiego Towarzystwa Archeologicznego i Numizmatycznego, ściśle związanego z naszą instytucją poprzez osobę prezesa Oddziału — mgra Ryszarda Boguwołskiego, dyrektora Muzeum i zarazem inicjatora reaktywowania Towarzystwa w roku 1970. Jubileuszowa uroczystość odbyła się w dniu 15 maja 1985 r., z udziałem ponad 70 osób, wśród których byli przedstawiciele władz miejskich, Oddziałów z sąsiadujących województw oraz Zarządu Głównego PTAiN w Warszawie. Po otwarciu wystawy pn. „Medale Edwarda Gorola z kolekcji Zofii Otrembowej”, nastąpiła część oficjalna uroczystości: sprawozdanie z 15-letniej działalności, podziękowania i gratulacje dla najaktywniejszych członków, wyrazy uznania oraz medale honorowe nadane Oddziałowi przez władze miejskie i Zarząd Główny, a także uhonorowanie członków Oddziału i zaproszonych gości pamiątkowym medalem 15-lecia Oddziału PTAiN w Grudziądzu i archiwalnym banknotem 20 złotych z rocznicowym nadrukiem. Następnie przedstawiciel Zarządu Głównego PTAiN w Warszawie płk Adam Zajac wygłosił prelekcję na temat „Systemu orderowego PRL”, ilustrując ją pokazem wszystkich omawianych orderów. Zarówno wykład jak i zaprezentowany zbiór wzbudziły duże zainteresowanie zebranych, którzy — po ożywionej dyskusji — opuszczali Muzeum z głębokim przeświadczeniem o celowości dalszego społecznego działania w grudziądzkim Oddziale PTAiN.

+ W ramach stałej akcji odczytowej odbyły się w pierwszym półroczu 1985 r. **34 spotkania środowiskowe z prelekcjami** (zarówno w Muzeum jak i poza nim — w szkołach, klubach żołnierskich) dla łącznej liczby **1515 słuchaczy**. Prelegentami byli pracownicy merytoryczni Muzeum oraz zaproszeni wykładowcy. W tym samym okresie odbyło się **57 lekcji muzealnych**, prowadzonych przez nauczycieli dla ogólnej liczby **1506 uczniów**. Najczęściej omawianymi tematami na lekcjach muzealnych były: malarstwo polskie XIX i XX wieku, wolnomularstwo i jego ideologia, historia Grudziądza oraz medale Edwarda Gorola — wszystkie oparte na materiałach ekspozycyjnych na aktualnych wystawach. Ponadto — kontynuując współpracę ze szkołami i władzami oświatowymi — zorganizowano w Muzeum, wspólnie z toruńskim Oddziałem Doskonalenia Nauczycieli, konferencję metodyczną dla nauczycieli historii i wiedzy o społeczeństwie. Uczestniczyli w niej nauczyciele szkół podstawowych z Grudziądza i okolic, w liczbie ponad 40 osób, zapoznając się z możliwością wykorzystania aktualnych wystaw i imprez muzealnych w nauczaniu swoich przedmiotów.

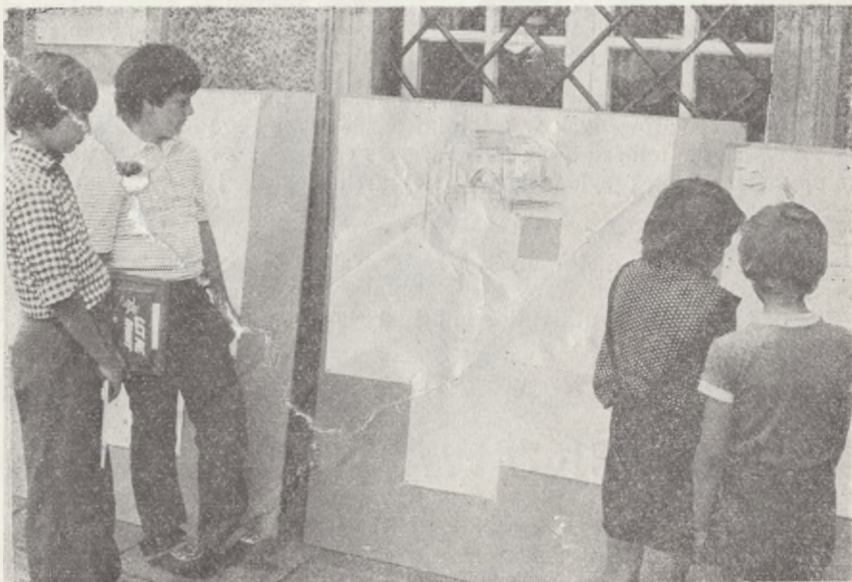
+ **W dniu 26 maja 1985 r.** zorganizowano w grudziądzkim Muzeum tradycyjną już w naszym województwie doroczną „**Niedzielę w Muzeum**”. W jej programie znalazły się imprezy adresowane do różnych kręgów społeczeństwa:

— **zgaduj — zgadula dla młodzieży pt. „Historia Grudziądza”**, będąca sprawdzianem wiadomości o dziejach naszego miasta w oparciu o stałą wystawę

historyczną w spichrzu nr 9. Spośród sporej grupy uczestników wyłoniono — po czterech etapach eliminacji punktowej — trójkę finalistów, którymi są: **Marlena Jaśniewicz** ze Szkoły Podstawowej nr 7, **Adam Orzechowicz** ze Szkoły Podstawowej nr 8 oraz **Grzegorz Zydlewski** ze Szkoły Podstawowej nr 16. Zostali oni uhonorowani nagrodami książkowymi, natomiast pozostali uczestnicy, z uwagi na wysoki i wyrównany poziom wiadomości, otrzymali pamiątkowe albumy i pamiętniki;

— **konkurs rysunkowy dla dzieci pn. „Ja w Muzeum”**, połączony z wystawą pokonkursową wszystkich prac. Najwyżej oceniono prace następujących dzieci: **Norberta Czajkowskiego** — I nagroda, **Agnieszki Zielonki** — II nagroda oraz **Hanny Ceglewskiej** — III nagroda — ze Szkół Podstawowych w Grudziądzu. Nagrodami były reprodukcje obrazów, natomiast pozostali autorzy prac konkursowych otrzymali „pamiątki uczestnictwa” (książki, albumy, wycinanki);

— **aukcja staroci** — dla wszystkich zainteresowanych — polegająca na licytacji przedmiotów z zakresu sztuki, rzemiosła artystycznego, numizmatyki, książek i nut wydanych do roku 1939, zdeponowanych w Muzeum i wycenionych przez komisję ekspertów (na aukcję zgłoszono 184 pozycje o łącznej wartości 402 020,—). Sumy uzyskane podczas licytacji ponad cenę wywoławczą postanowiono przeznaczyć na konto budowy Pomnika Żołnierza



Autorzy nagrodzonych prac w konkursie rysunkowym „Ja w Muzeum” — przed planszami ekspozycyjnymi.



*Aukcja staroci podczas grudziądzkiej „Niedzieli w Muzeum”*

Polskiego w Grudziądu. Ogółem sprzedano 45 pozycji za sumę 104 455,— (wartość wg cen wywoławczych = 100 000,—), z czego 4 455,—, jako nadwyżkę cen wywoławczych przekazano na konto budowy Pomnika;

- **jednodniowy pokaz rzeźb barokowych** z kościoła poreformackiego w Grudziądu, odrestaurowanych w ostatnim czasie przez PP PKZ w Toruniu;
- **prelekcja dla młodzieży** na temat „**Życie codzienne na ziemiach polskich w pradziejach**” na przykładzie wystawy archeologicznej w spichrzach;
- **porady ekspertów** w zakresie zabytkoznawstwa.

Różnorodność przygotowanych przez grudziądzkie Muzeum imprez przyciągnęła wielu zainteresowanych w różnym wieku — ogółem w tegorocznej „Niedzieli w Muzeum” uczestniczyło ponad 300 osób.

(bos.)

## WYDAWNICTWA NADESŁANE

Abramowicz L. — Elbląg w czasach Rzeczypospolitej 1454—1772. Przewodnik po wystawie, Elbląg 1982 (nadesł. Muzeum Okręgowe w Elblągu).

Acta Archaeologica Lodziensia, nr 30, Wrocław 1982 (nadesł. Katedra Archeologii Uniwersytetu Łódzkiego w Łodzi).

Acta Universitatis Lodziensia. Folia Archaeologica, nr 3, Łódź 1983 (nadesł. jw.).

Archeologia Polski, t. 27, z. 1 i 2, Wrocław 1982 (nadesł. Biblioteka Instytutu Historii Kultury Materialnej PAN w Warszawie).

Broń i Barwa Niepodległej Polski 1918—1978. Katalog wystawy, Elbląg 1978 (nadesł. Muzeum Okręgowe w Elblągu).

Cyrek K. — Obozowisko mezoalityczne w Kochlewie. Badania archeologiczne w Kochlewie. Muzeum w Sieradzu. Nr 4, b.m. i r. (nadesł. Muzeum Okręgowe w Sieradzu).

Dygaszewicz E., Krygier M. — Wyroby z brązu w pradziejach. Informator do wystawy, Bydgoszcz 1982 (nadesł. Muzeum Okręgowe im. Leona Wyczółkowskiego w Bydgoszczy).

Dzierzowska A. — Cmentarzysko ciałopalne w Małej Wsi z II—I w. p.n.e. Badania Archeologiczne w Małej Wsi. Muzeum w Sieradzu. Nr 3, b.m. i r. (nadesł. Muzeum Okręgowe w Sieradzu).

Dzierzowska A. — Cmentarzysko ciałopalne z epoki brązu w Niechmirowie. Badania archeologiczne w Niechmirowie. Muzeum w Sieradzu. Nr 5, b.m. i r. (nadesł. jw.).

Fontes Archaeologici Posnanienses, t. 31, Poznań 1982 (nadesł. Muzeum Archeologiczne w Poznaniu).

Greifswald-Stralsunder Jahrbuch, t. 12, Weimar 1979 (nadesł. Kulturhistorisches Museum Stralsund (NRD)).

Ikonografia monet starożytnych. Pokaz ze zbiorów Muzeum Okręgowe w Toruniu, b.m. i r. (nadesł. Muzeum Okręgowe w Toruniu).

Jazdźewska M. — Osada słowiańska w Siemiechowie z III—IV w. n.e. Badania archeologiczne w Siemiechowie. Muzeum w Sieradzu. Nr 6, b.m. i r. (nadesł. Muzeum Okręgowe w Sieradzu).

Kaczanowska A. — Malarstwo na szkle Katarzyny Zabierzewskiej. Wystawa zorganizowana z inicjatywy Oddziału Krakowskiego PTTK i Muzeum Etnograficznego w Krakowie z okazji Międzynarodowego Roku Turystyki 1977, Kraków 1977 (nadesł. Muzeum Etnograficzne w Krakowie).



Pokaz odrestaurowanych rzeźb barokowych przygotowany dla uczestników „Niedzieli w Muzeum”.

Kamocki J., Zachorowska M. — Kultury Czarnej Afryki. Katalog wystawy w Muzeum Etnograficznym w Krakowie, Kraków 1984 (nadesł. jw.).

Kępa E. — Zdobnictwo strojów ludowych na Lubelszczyźnie. Informator wystawy ze zbiorów Muzeum Okręgowego w Lublinie i Muzeum Wsi Lubelskiej w Lublinie, Lublin 1984 (nadesł. Muzeum Okręgowe w Lublinie).

Krasińska E. — Malarstwo Marii Wnęk. Muzeum Etnograficzne w Krakowie 1983, Kraków 1983 (nadesł. Muzeum Etnograficzne w Krakowie).

Krawczak T. — Dzieje zamku białskiego, Biała Podlaska 1982 (nadesł. Muzeum Okręgowe w Białej Podlaskiej).

Kroh M. — Sądceki Park Etnograficzny. Przewodnik. Muzeum Okręgowe w Nowym Sączu, Nowy Sącz 1984 (nadesł. Muzeum Okręgowe w Nowym Sączu).

Liszka E. — Stanisław Zagajewski. Rzeźba ceramiczna, Warszawa 1983 (nadesł. Muzeum Ziemi Kujawskiej i Dobrzyńskiej we Włocławku).

(Lurka) Józef Lurka 1927—1981. Katalog wystawy — Rzeźba Józefa Lurki — 21 luty — 30 kwiecień 1984, Świdnica 1984 (nadesł. Muzeum Dawnego Kupiectwa w Świdnicy).

Modrzyński J. — Medale o tematyce robotniczej. Katalog wystawy, Częstochowa 1982 (nadesł. Muzeum w Chorzowie).

Ołędzka H. — Polskie ludowe malarstwo na szkle. Wystawa ze zbiorów Państwowego Muzeum Etnograficznego w Warszawie. Ekspozycja czynna w Muzeum Okręgowym w Białej Podlaskiej w kwietniu 1984 r., Biała Podlaska 1984 (nadesł. Muzeum Okręgowe w Białej Podlaskiej).

Petera J. — Obrzędy i zwyczaje zimowe, Biała Podlaska 1983 (nadesł. jw.).

Sieklicki J. — Pradzieje Warszawy. Informator do wystawy, Biała Podlaska 1982 (nadesł. jw.).

Stankiewicz J. — Architektura Elbląga w fotografii archiwalnej. Informator do wystawy, Elbląg 1981 (nadesł. Muzeum Okręgowe w Elblągu).

Studia do dziejów dawnego uzbrojenia i ubioru wojskowego, t. 8, Kraków 1982 (nadesł. Muzeum Narodowe w Krakowie).

Szymczak A. — Dwór obronny w Budzynku. Badania archeologiczne w Budzynku. Muzeum w Sieradzu. Nr 8, b.m. i r. (nadesł. Muzeum Okręgowe w Sieradzu).

Świątkowski H. — Pięćdziesięciolecie twórczości Józefa Grzegorego. Rzeźba. Muzeum Narodowe w Warszawie Oddział w Łowiczu. 29 lipiec — 16 wrzesień 1984, Łowicz 1984 (nadesł. Muzeum w Łowiczu).

Wojtulewicz H. — Pieniądz na ziemiach polskich, Biała Podlaska 1932 (nadesł. Muzeum Okręgowe w Białej Podlaskiej).

Wolanin Z. — Malarstwo Władysławy Iwańskiej. Muzeum Okręgowe w Nowym Sączu. 15 październik — 15 grudzień 1983, Nowy Sącz 1983 (nadesł. Muzeum Okręgowe w Nowym Sączu).

Wrębiak C. — Rzeźba ludowa. Wystawa czynna w Oddziale Muzeum Okręgowego w Łosicach w okresie 15 listopad 1933 — 10 styczeń 1984, Biała Podlaska 1983 (nadesł. Muzeum Okręgowe w Białej Podlaskiej).

Wrębiak C. — Twórczość Franciszka Sadownika. Wystawa zorganizowana wspólnie z Podlaskim Towarzystwem Społeczno-Kulturalnym w Oddziale w Łosicach od 2.III.—4.V.84 r., Biała Podlaska 1984 (nadesł. jw.).

Wrębiak C. — Sztuka ludowa południowego Podlasia. Wystawa czynna w Muzeum Okręgowym w Białej Podlaskiej od 3 maja do 17 czerwca 1934 r., Biała Podlaska 1934 (nadesł. jw.).

Zajac Z. — Dzieje orla polskiego w metaloplastyce Zbigniewa Zająca. Katalog wystawy, Elbląg 1982 (nadesł. Muzeum Okręgowe w Elblągu).

(now.)

---

Wydawnictwo Muzeum w Grudziądzu, 86-300 Grudziądz, ul. Wodna 3/5, tel. 202-07. Grudziądzkie Zakłady Graficzne, im. W. Kulerskiego, Grudziądz, plac Wolności 5. Zam. 883 - 86.03.12 - 400 á 12 k. - M-15 - Muzeum