

**INFORMATOR
MUZEUM
W-GRUDZIĄDZU**

R. XXVI, Nr 2 (138)

VII-XII 1985



Redakcja: Bożena Sikorska-Nowacka

Winiety: Krzysztof Cander

Zdjęcia: Grudziądzkie Towarzystwo Fotograficzne „Kontrasty” i archiwum Muzeum

Klische: Zakłady Graficzne w Toruniu

Druk: Grudziądzkie Zakłady Graficzne im. Wiktora Kulerskiego w Grudziądzu

Muzeum w Grudziądzu, ul. Wodna 3/5 (działy: Sztuki, Etnografii i Naukowo-Oświatowy z Biblioteką) oraz ul. Spichrzowa 9 i 13—15 (działy: Historii i Archeologii) jest otwarte: we wtorki — 10—18 (wstęp bezpłatny), środy, czwartki i soboty — 10—15, piątki — 13—18, wolne soboty — 10—16, niedziele i święta — 10—14. W poniedziałki i dni poświęczone Muzeum jest zamknięte. Opłata za wstęp wynosi: normalna — 8 zł, ulgowa — 6 zł, a dla młodzieży szkolnej i wojska w grupach powyżej 10 osób — 4 zł od osoby. Wycieczkom i grupom zgłoszonym uprzednio w Dziale Naukowo-Oświatowym zapewnia się przewodnika.

WYSTAWY S-T-A-Ł-E

+ PRADZIEJE ZIEMI CHEŁMIŃSKIEJ
+ ŚREDNIOWIECZNY GRÓDEK RYCER-
SKI W PLEMIĘTACH

+ HISTORIA GRUDZIĄDZA
+ GALERIA WSPÓŁCZESNEGO MALAR-
STWA POMORSKIEGO

WYSTAWY C-Z-A-S-O-WE

MEDALE EDWARDA GOROLA — Z KOLEKCJI ZOFII OTREMBOWEJ. Wystawa z prywatnych zbiorów Z. Otrembowej, członka grudziądzkiego Oddziału Polskiego Towarzystwa Archeologicznego i Numizmatycznego, przygotowana z okazji 15-lecia Oddziału. Złożyły się na nią medale Edwarda Gorola, znanego współczesnego artysty medaliera, poświęcone sławnym Polakom, sportowi, filatelistyce, muzealnictwu i obronności kraju — łącznie 119 pozycji. Wystawa była czynna od 15 maja do 29 września 1985 r.

BRONŃ PALNA IGLICOWA W ZBIORACH MUZEUM W GRUDZIĄDZU. Ekspozycja części zbioru militariów naszego Muzeum, pokazująca — na 107 przykładach — rozwój broni palnej iglicowej od końca XIX wieku do lat 40-tych XX w.: od karabinów konstrukcji Dreysego, poprzez karabiny Chassepota, Mosina i Mauzera po pistolety maszynowe. Wysta-

wę uzupełniają bagnety związane z ręczną bronią palną. Otwarcie ekspozycji — przygotowanej na Dzień Wojska Polskiego — nastąpiło w dniu 4 października 1985 r.

40 LAT POLITYKI POKOJOWEJ PRL. Wystawa przygotowana przez Muzeum Okręgowe w Toruniu z okazji zbliżającego się Roku Pokoju i udostępniona w salach grudziądzkiego Muzeum w dniu 4 grudnia 1985 roku. Składają się na nią zarówno dzieła sztuki (głównie malarstwo, nawiązujące do martyrologii Polaków i innych narodów w czasie ostatniej wojny) jak i materiały dokumentalne, świadczące o udziale Polski i Polaków w działaniach na rzecz pokoju w skali światowej. Na wystawie znalazły się m.in. przedmioty związane z udziałem polskich żołnierzy w formacjach Polskich Wojskowych Jednostek Specjalnych Doraźnych Sił Zbrojnych ONZ w różnych częściach naszego globu.

WYSTAWY RUCHOME

I. SZKOŁA PODSTAWOWA W DUSOCINIE

1. Portret pięknej Polki w reprodukcji — 19.IX.—31.XII.1985 r.

ZARYS 100-LETNIEJ HISTORII MUZEUM W GRUDZIĄDZU

1884 — 1984¹⁾

Jubileuszowa uroczystość, gromadząca licznych i znamienitych gości, jest okazją do przedstawienia tak kompetentnemu gremium zarysu historycznego naszej instytucji. Ze zrozumiałych względów będzie to bardzo skondensowana historia zbiorów i działalności grudziądzkiego Muzeum na przestrzeni 100 lat, zależy nam bowiem na tym, by w pamięci słuchaczy pozostały fakty najważniejsze.

Muzeum w Grudziądzu — obok Muzeum Okręgowego w Toruniu — należy do najstarszych instytucji kulturotwórczych naszego województwa. Jego powstanie, integralnie związane z kształtowaniem się muzealnictwa na ziemiach dzisiejszej Polski północnej, poprzedziła działalność kolekcjonerska kilku mieszczan grudziądzkich m.in. Juliusza Scharlocka, Bohmeo i Konstantego Florkowskiego. Ich prywatne kolekcje, pochodzące głównie z wykopalisk i poszukiwań archeologicznych w okolicach Grudziądza, Chełmna, Paparzyna były zaczątkiem późniejszych zbiorów muzealnych.

Powstanie Muzeum wiąże się jednak ściśle z założeniem w Grudziądzu w dniu 24 listopada 1883 r. — Towarzystwa Starożytności (Altertumsgesellschaft), którego naczelnym statutowym zadaniem było gromadzenie zbiorów i utworzenie Muzeum. Inicjatorem Towarzystwa był **dr Zygfryd Anger**, dyrektor ówczesnego Gimnazjum Królewskiego, któremu udało się skupić niestrudzonych i ofiarnych społeczników grudziądzkich, żywo zainteresowanych „starożytnościami”. Efekty kilkumiesięcznej działalności Towarzystwa pozwoliły na udostępnienie zbiorów szerszej publiczności i otwarcie „Miejskiego Muzeum Starożytności” już w dniu 16 czerwca 1884 r. Umieszczono je na parterze ówczesnej średniej szkoły dla dziewcząt, w dawnym Pałacu Opatok, przy ul. Klasztornej.²⁾ Pierwsza wystawa, prezentująca plony archeologicznych prac poszukiwawczych i zbierackich, była w dużej mierze dziełem **Konstantego Florkowskiego**, zapalonego miłośnika archeologii. Związany z Towarzystwem i Muzeum od chwili ich powstania,

1) *Obszerne fragmenty referatu wygłoszonego przez autorkę na uroczystości 100-lecia zbiorów grudziądzkiego Muzeum — w dniu 27 września 1984 r.*

2) *Usytuowanie pierwszej ekspozycji muzealnej w Pałacu Opatok ma obecnie szczególną wymowę, gdyż potwierdza zasadność wieloletnich starań — ostatnio wwieńczonych sukcesem — o przekazanie i tego obiektu grudziądzkiemu Muzeum.*



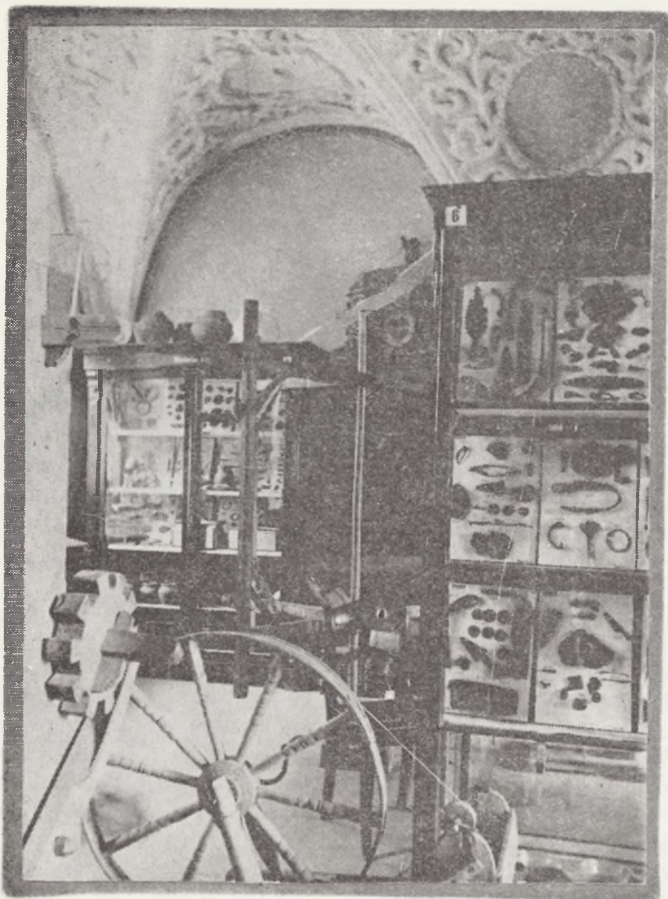
Pałac Opatek przy ul. Klasztornej, pierwsza siedziba grudziądzkiego Muzeum

pełnił przez 10 lat (aż do swej śmierci) funkcję honorowego kustosza-konserwatora Muzeum. Konstancy Florkowski prowadził prace wykopaliskowe m.in. w Chełmnie, Rządzu (wspólnie z dr. Zygfrydem Angerem eksplorował bogate cmentarzysko lateńsko-rzymskie) i na Górze Zamkowej w Grudziądzu.

Zbiory Muzeum systematycznie rosły: w dniu otwarcia było 741 eksponatów, po pięciu miesiącach już 841, a w następnych latach: w 1886 r. — 1 065, w 1887 r. — 1 161, w 1889 r. — 2 717, w 1890 r. — 3 116 pozycji. Składały się na nie — poza archeologicznymi — zabytki historyczne, artystyczne, etnograficzne, ikonografia. Na uwagę zasługiwała kolekcja etnograficzna z Nowej Gwinei, przywieziona do Grudziądza przez dra Bolumińskiego i zakupiona do zbiorów Muzeum w 1899 r. Problemem pierwszej wagi stają się pomieszczenia dla Muzeum. Nie rozwiązuje go przegna-

czenie na ten cel innego locum w Pałacu Opatek (złożonego z dwóch sal). Na zebraniu Towarzystwa w dniu 30 października 1889 r. po raz pierwszy zostaje wysunięty projekt budowy gmachu Muzeum. Tymczasem jednak sytuację pogarsza fakt przeniesienia i zmagazynowania zbiorów muzealnych w pomieszczeniach Gimnazjum Królewskiego, do czego zmusiły dra Angera wypadki losowe: pożar Ratusza w 1893 r. i konieczność umieszczenia biur Zarządu Miejskiego w Pałacu Opatek. „Tymczasowe” zamknięcie Muzeum trwało z górą pięć lat.

W roku 1898 — po wykupieniu przez miasto na siedzibę władz miejskich budynku byłego Kolegium Jezuickiego — poprawiły się warunki działalności Muzeum, którego zbiory umieszczono początkowo w sali na I piętrze, a później — na parterze, w znacznie większym, pięknym refektarzu Kolegium. W dniu 23 kwiet-



Fragment ekspozycji muzealnej w refektarzu Ratusza

nia 1899 r. otwarto ponownie „Miejskie Muzeum Starożytności”, prezentując zwiedzającym: zabytki archeologiczne (od epoki kamienia po wczesne średniowiecze), historyczne (od 1228 r. do współczesności), etnograficzne, wyroby sztuki cechowej i ryciny. W początkach XX wieku do grudziądzkiego Muzeum zaczynają napływać numizmaty, którymi od 17 stycznia 1902 r. aż do swej śmierci w 1908 r. zajmuje się **dr Ignacy**

Praetorius, profesor Gimnazjum Królewskiego. W roku 1908 zbiór numizmatyczny liczy już 4000 pozycji.

Koncepcja budowy odrębnego gmachu dla rosnących zbiorów Muzeum jest coraz bardziej aktualna. Urealni ją testamentowy zapis właściciela grudziądzkiej drukarni, bardzo zaangażowanego w pracach Towarzystwa i Muzeum — Gustawa Roethe (zmarłego 7.XII.1901 r.), przekazujący miastu w darze kwotę 60.000 marek na

budowę gmachu Muzeum i Biblioteki oraz rozwój tych placówek. Dla uzyskania pełnych funduszy na realizację projektu (ogólny koszt wyniósł ponad 100.000 marek) zwrócono się o pomoc do władz prowincji oraz miejskich. Ofiarna praca specjalnie powołanej komisji muzealnej przy Radzie Miejskiej, osobiste zaangażowanie prezesa Towarzystwa dra Angera, wielokrotne debaty (także publiczne) nad projektem budynku i jego wykorzystaniem (m.in. jeden z planów zakładał utworzenie obserwatorium lub planetarium astronomicznego w najwyższej kondygnacji) doprowadzają do sfinalizowania planów i budowy — w latach 1908—11 — gmachu przy obecnej ul. Świerczewskiego 28. Od roku 1912 Muzeum i Biblioteka,

działające pod auspicjami Towarzystwa Starożytności, zaczynają pracę w nowych, korzystnych warunkach. Na potrzeby Muzeum przeznaczono parter oraz 6 przestronnych sal wystawowych drugiego piętra, zapewniając ekspozycjom — poprzez przeszklony dach — nowoczesne górne oświetlenie. Zbiory Muzeum, przeniesione z przeladowanych pomieszczeń w dawnym Kolegium Jezuickim, liczyły już blisko 9 000 pozycji. Były wśród nich: cenne wykopaliska z Rządu, Cheimna, Topólna, Grabówna, Gruczna i Góry Zamkowej w Grudziądzu, archiwalia jak: dyplomy i patenty majstrów, umowa dzierżawna spisana w j. polskim w 1748 r. przez króla Augusta III Sasa z mieszkańcami pobliskich Owczarek (naj-

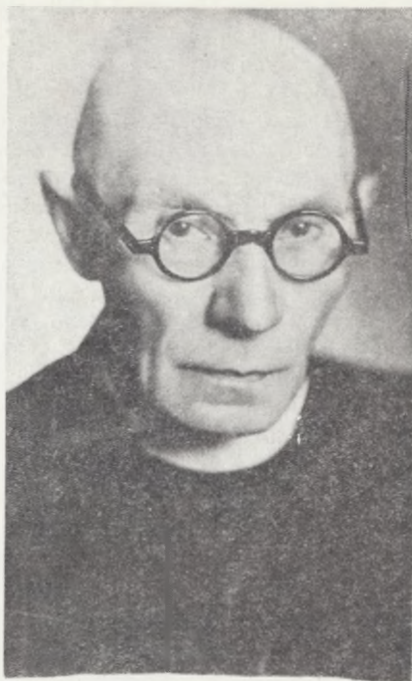


Budynek Muzeum i Biblioteki przy ul. Świerczewskiego 28

cenniejszy dokument w zbiorach), wytwory rzemiosła, zabytki etnograficzne z ziemi chełmińskiej, a także z egzotycznej Gwinei i Syrii oraz bogaty zbiór numizmatyczny, z cennymi egzemplarzami monet, medali i banknotów polskich i obcych.

Wybuch I wojny światowej znacznie osłabia działalność Muzeum i członków Towarzystwa Starożytności, które — po odzyskaniu przez Grudziądz niepodległości w dniu 23 stycznia 1920 r. — zostaje rozwiązane, a zbiory Muzeum wraz z Biblioteką przejęte przez Komitet Powiatowy Towarzystwa Czytelni Ludowych. Rozpoczyna się nowy okres w historii grudziądzkiego Muzeum.

Otwarcie Muzeum w polskim już Grudziądzu odbyło się — przy konsultacji i naukowej pomocy prof. dra Józefa Kostrzewskiego — w dniu 26 lipca 1921 r. Udostępniona społeczeństwu ekspozycja składała się z 6 działów: archeologicznego, historycznego, numizmatycznego, rzemiosła artystycznego, etnograficznego i przyrodniczego. Honorowe obowiązki kustosa Muzeum objął pod koniec 1922 r. kapelan wojskowy ksiądz **dr Władysław Jan Łęga** i pełnił je do września 1939 r. Był on znanym i cenionym badaczem z dziedziny archeologii, etnografii i historii średniowiecznej ziemi chełmińskiej, Pomorza i Powiśla, wybitnym znawcą regionu, autorem wielu cennych, niekiedy fundamentalnych prac naukowych, zapalonym krajoznawcą, nieustrudzonym popularyzatorem wiedzy historycznej, aktywnym członkiem wielu towarzystw naukowych (w Toruniu, Poznaniu i Gdańsku), a także publicystą i poetą. Swe rozległe zainteresowania humanistyczne łączył z ofiarną pracą społeczną. Z jego ini-



ks. dr Władysław Jan Łęga

cyatywy powstało w Grudziądzu w dniu 19 listopada 1922 r. Polskie Towarzystwo Krajoznawcze, z siedzibą w Muzeum, które działało w następujących sekcjach: muzealnej, odczytowej, wydawniczej, bibliotecznej i wycieczkowej. Prezes Towarzystwa ks. dr Władysław Łęga potrafił skupić wokół siebie najaktywniejszych działaczy kultury (m.in. Konstantego Ossowskiego, Henryka Gąsiorowskiego, Kazimierza Maja, Egona Tkaczyka, Dominika Bindera) i wspólnie z nimi prowadził ożywioną działalność popularyzującą wiedzę o regionie. Na przykład w latach 1923—1924 ogłoszono 99 pogadanek i odczytów dla ponad 11 000 słuchaczy, zamieszczano w czasopismach ogólnopolskich artykuły o tematyce grudziądz-

kiej (pisma „Ziemia”, „Orli Lot”), w tym wiele związanych z Muzeum i zabytkami, inspirowano wydawnictwa jak: przewodniki, albumy, serie pocztówek, mapę zabytków woj. pomorskiego. Sekcja muzealna PTK zgromadziła 186 eksponatów przyrodniczych i etnograficznych, które demonstrowała w jednej z sal muzealnych, a następnie przekazała do zbiorów Muzeum. Wobec braku funduszy na zakupy było to poważnym wzbogaceniem zasobów muzealiów, które zwiększały się głównie poprzez dary lub prywatne zakupy kustosa dra W. Łęgi. Ogółem stan posiadania zbiorów w okresie międzywojennym zwiększył się o 750 eksponatów.

W gmachu Muzeum mieściły się w tym czasie także inne instytucje kulturalne Grudziądza: Towarzystwo Czytelni Ludowych z okazałą Biblioteką, wspomniane już Polskie Towarzystwo Krajoznawcze, „Pomorska Szkoła Sztuk Pięknych” Wacława Szczeblewskiego (w latach 1922—1931) i „Szkoła Malarstwa i Sztuki Dekoracyjnej” Wacława Piórczyńskiego (w latach 1933—1937). Było więc Muzeum w tamtych latach interdyscyplinarnym centrum skupiającym miłośników historii, kultury, sztuki, krajoznawstwa i turystyki.

Swoistym spiritus movens wszystkich akcji naukowo-oświatowych, kolekcjonerskich i popularyzatorskich był kustosz ks. **dr Władysław Łęga**, syn nauczycielskiej rodziny, urodzony 4 czerwca 1889 r. w Miranach koło Sztumu na Powiślu. Po ukończeniu Szkoły Podstawowej w Miranach i gimnazjum w Rogoźnie (woj. poznańskie), gdzie należał do tajnego Koła Filomatów, wstąpił do Seminarium Duchownego w Pelplinie. Ukończył je w 1914 r., a w latach 1915—

—1919 uczestniczył w działaniach I wojny światowej. Po jej zakończeniu brał udział — z ramienia Komitetu Plebiscytowego w Sztumie — w akcji przygotowawczej wśród ludności polskiej na Powiślu. W latach 1920—1939 był kapelanem wojskowym w Grudziądzu. W tym czasie odbył studia na Wydziale Humanistycznym Uniwersytetu Poznańskiego w zakresie prehistorii i etnologii pod kierunkiem prof. dra Józefa Kostrzewskiego, uzyskując stopień doktora filozofii — w roku 1928 — za fundamentalną pracę pt. „Kultura Pomorza we wczesnym średniowieczu na podstawie wykopalisk”. Jako członek Zarządu Towarzystwa Naukowego w Toruniu pełnił od roku 1923 funkcję redaktora wydawnictwa Towarzystwa, a później — członka Komisji Redakcyjnej. Pracował też w innych stowarzyszeniach i organizacjach naukowych: od 1925 r. — w Komisji Konserwatorskiej przy Wojewodzie Poznańskim, od 1931 r. — w Komisji Archeologicznej Poznańskiego Towarzystwa Przyjaciół Nauk i Komisji Antropologii i Prehistorii Polskiej Akademii Umiejętności, od 1932 r. — jako członek-korespondent w Instytucie Bałtyckim w Toruniu, a ponadto w Grudziądzu — jako honorowy kustosz Muzeum, prezes Polskiego Towarzystwa Krajoznawczego, wiceprezes, a potem prezes Towarzystwa Czytelni Ludowych. Za swą działalność został uhonorowany w roku 1936 Złotym Krzyżem Zasługi. Po szczęśliwie przeżytej okupacji ks. dr W. Łęga osiada na stałe w Sopocie, zajmując się nadal pracą naukową. Rozwija badania nad dziejami Pomorza Gdańskiego w XII—XIII w., współpracuje z Instytutem Zachodnim w Poznaniu, współtworzy Oddział Polskiego To-



Fragment ekspozycji staley z okresu międzywojennego

warzystwa Archeologicznego w Gdańsku i kilka lat mu prezesuje, działa w gdańskim Oddziale Polskiego Towarzystwa Historycznego i Gdańskim Towarzystwie Naukowym, jest członkiem Towarzystwa Naukowego w Toruniu i Zarządu Głównego Polskiego Towarzystwa Archeologicznego w Warszawie. Praca naukowa dra W. Łęgi owocuje szeregiem opracowań i publikacji, głównie w wydawnictwach gdańskich, a także np. w „Roczniku Grudziądzkim”¹⁾. W uznaniu działalności i wybitnych osiągnięć naukowych dra W. Łęgi Gdańskie Towarzystwo Naukowe organizuje — na 50-lecie pracy badawczej i 70-lecie urodzin zasłużonego jubilatą — uroczystą sesję w dniu 4 grudnia 1959 r.,

dedykując mu specjalne wydawnictwo „Gdańsk wczesnośredniowieczny”. W pół roku później — 2 sierpnia 1960 r. — ks. dr W. Łęga umiera w Sopocie i tam zostaje pochowany.

Kolejnym etapem w dziejach grudziądzkiego Muzeum jest okres okupacji. Po wkroczeniu Niemców do miasta Muzeum zostaje zamknięte, a następnie przekształcone — po ponad rocznej pracy nad usuwaniem eksponatów świadczących o słowiańskości tych ziem i równoczesnym wypełnieniem tak powstałych luk zbrytkami pruskimi, głównie militariami — w ośrodek hitlerowskiej propagandy. Niemiecki dyrektor tak zaprogramowanego Muzeum dr Hans Bernhard Meyer, szczególnie skrzę-

¹⁾ Bibliografia prac dra W. Łęgi, zamieszczona w „Roczniku Grudziądzkim” t. II, 1961, obejmuje 92 pozycje oraz 44 recenzje.

nie skreślający z inwentarza zabytki kultury łużyckiej, polskie archiwalia i numizmaty, tak określa zadania Muzeum w dniu jego otwarcia 1 grudnia 1940 r.: „Muzeum w Grudziądzu zostało otwarte jako nowoczesne miejsce politycznego szkolenia w dziedzinie historii sztuki, historii kultury, historii wojen i uzbrojenia, jak też niemieckiego ludoznawstwa”. Dowodem na pozbawienie grudziądzkiego Muzeum wielu wartościowych pozycji jest m.in. informacja zamieszczona w niemieckim czasopiśmie archeologicznym „Gothiskandza” z 1941 roku, z której wynika, że z Grudziądza wywieziono w tym czasie: 5 naczyń z Malankowa, 4 urny z Fordonu, 18 naczyń z Klęczkowa, 33 — z Paparzyna, bogatą kolekcję zabytków z Chełmna, zabytki archeologiczne z Bąkowa, Marzy, Marianek i Osieka k. Świecia, wyroby z brązu i ceramikę z Gruzna i inne — ogółem ze 103 stanowisk archeologicznych. Lista bezpowrotnych strat grudziądzkiego Muzeum w czasie II wojny światowej jest bardzo długa. Jest na niej wiele obiektów historycznych, numizmatycznych, etnograficznych i artystycznych, jednak najdotkliwsze dotyczą zbiorów archeologicznych (a wśród nich ponad 1000 cennych obiektów z cmentarzyska lateńsko-rzymskiego w Rządzu k. Grudziądza). Dalszych zniszczeń zasobów muzealnych dokonały działania wojenne, które sprawiły, że z całości przedwojennych zbiorów ocalało zaledwie 30%. Zginęła też niemal cała ich dokumentacja jak: główna księga inwentarzowa, spis numizmatów, katalogi kartkowe, dokumentacja fotograficzna. Poważnego uszkodzenia doznał także gmach Muzeum.

Po wyzwoleniu miasta 6 marca 1945

roku przystąpiono do usuwania szkód, porządkowania ocalałych zbiorów i wstępnego ich ewidencjonowania. Pracami tymi kierował delegat Krajowej Rady Narodowej z Lublina — Z. Wiedeń, któremu szczególnej pomocy udzielali: artysta-malarz **Teodor Nowak**, pełniący wówczas obowiązki kierownika Wydziału Kultury, **Czesław Panfil**, pierwszy po wojnie woźny Muzeum oraz **Józef Błachnio**, wieloletni działacz Polskiego Towarzystwa Krajoznawczego, współpracownik dra W. Łęgi w okresie międzywojennym, zapalony miłośnik regionu, któremu w pierwszych dniach kwietnia 1945 r. delegat KRN powierzył obowiązki etatowego kierownika Muzeum. Józef Błachnio — z godnym podkreślenia zaangażowaniem i poświęceniem — przystąpił do organizowania Muzeum, doprowadzając do otwarcia pierwszych dwóch wystaw (w dwóch najmniej zdewastowanych salach I piętra gmachu Muzeum) już w IV kwartale 1945 r. Były to: ekspozycja 85 prac miejscowych plastyków (wychowanków Szkół Szczeblewskiego i Piórczyńskiego) oraz objazdowa wystawa pn. „Prochy mówią”, którą otwierał w Grudziądzu w dniu 23 listopada 1945 roku premier Rządu PRL Edward Osóbka-Morawski.

Właściwe otwarcie Muzeum, po zakończeniu prac remontowych i porządkowo-ewidencyjnych, nastąpiło w dniu 17 lutego 1946 r. Było to pierwsze w województwie i jedno z pierwszych w kraju muzeum prezentujące swe zbiory po II wojnie światowej. Nową stałą ekspozycję, złożoną ze zbiorów archeologicznych, historycznych oraz rzemiosła artystycznego, rozmieszczono w pięciu odnowionych salach na parterze. W dniu

4 sierpnia 1946 r. otwarto kolejne sale ekspozycyjne, prezentując w nich dzieła sztuki, numizmaty oraz zabytki etnograficzne.

Działalność Muzeum od pierwszych dni jego otwarcia wzbudzała duże zainteresowanie społeczeństwa, czego dowodem była frekwencja zwiedzających (w roku 1946 zanotowano około 7.000 osób), a także napływające dary i depozyty. Stan liczebny zbiorów wzrósł z 3.004 pozycji (bo tyle ocalało z pożogi wojennej) do 3.284 — w końcu roku 1945, 8.602 — w roku 1949 i 9.505 pozycji pod koniec roku 1955. Od 1946 r. prowadzono także akcję zakupów muzealiów, wzbogacając zbiory m.in. o cenne kolekcje ceramiki kaszubskiej oraz huculskiej sztuki ludowej, nabyte od rodziny znanego grudziądzkiego geografa, krajoznawcy i kolekcjonera — mjra Henryka Gąsiorowskiego. Znaczącym wydarzeniem było także odnalezienie w kasie panciernej dawnego magistratu cennych muzealiów, zabezpieczonych tam przez okupanta w obliczu nacierającego frontu wojsk radzieckich, jednak uszczuplonych o najwartościowsze pozycje jak złote numizmaty czy złota bransoleta żmijkowa z wykopalisk w Rządzu.

Pod koniec 1949 r. nastąpiło przejęcie Muzeum przez Ministerstwo Kultury i Sztuki, które z początkiem roku 1950 zleciło patronat naukowy i administracyjny nad grudziądzką placówką muzealną Muzeum Okręgowemu w Toruniu. Zwiększa się personel Muzeum (w roku 1955 zostaje zatrudniona mgr **Maria Kerner**, absolwentka historii UMK w Toruniu), rozwija się działalność oświato-

wa, rośnie frekwencja zwiedzających. Oto kilka liczb potwierdzających tę ocenę: w powojennym 10-leciu 1946—1956 Muzeum zorganizowało w swej siedzibie przy ul. Świerczewskiego 25 własnych wystaw czasowych i 19 objazdowych; pracownicy Muzeum ogłosili 39 odczytów dla 3.240 słuchaczy; w miejscowej prasie ukazało się ponad 50 artykułów o zbiorach Muzeum i historii miasta oraz wiele krótszych informacji i komunikatów; utrzymywano stałą współpracę z 11 największymi zakładami przemysłowymi w mieście oraz szkołami w mieście i powiecie; frekwencja roczna osiągnęła w roku 1955 cyfrę 30.000 osób. Inicjatorem tej owocnej działalności, wszystkich akcji popularyzujących kolekcjonerstwo i rozwijających zainteresowania regionem, był pierwszy kierownik Muzeum Józef Błachnio.

W roku 1956 Muzeum — zajmujące dotąd swój dawny budynek przy ul. Świerczewskiego 28 wspólnie z Biblioteką i Archiwum Miejskim — otrzymuje nową siedzibę: odrestaurowany i zaadaptowany na cele ekspozycyjne barokowy obiekt poklasztorny przy ul. Wodnej 3/5, w którym aktualnie się znajdujemy. Historii odbudowy tego zabytku, XVIII-wiecznego klasztoru benedyktyńskiej fundacji Justyny z Knutów Działyńskiej, poświęcona jest specjalna wystawa, przygotowana na jubileusz 100-lecia naszych zbiorów, którą za chwilę zaprezentujemy.¹⁾ Wystarczy tylko nadmienić, że projektanci Muzeum: mgr inż. arch. Stefan Klajbor (autor dokumentacji architektoniczno-budowlanej) oraz prof. dr Stefan Narębski

1) Wystawa zatytułowana „Adaptacje grudziądzkich obiektów zabytkowych dla potrzeb Muzeum” była czynna od 27 września do 25 października 1984 r.

(projektant wystroju wnętrza) uzyskali w roku 1956 za tę pracę nagrodę III stopnia w dziale konserwacji, przyznaną przez Komitet Budownictwa, Urbanistyki i Architektury.

W dniu 21 lipca 1956 r. w odrestaurowanym gmachu Muzeum zaprezentowano zwiedzającym dwie wystawy stałe: „Pradzieje ziemi chełmińskiej” i „Przyrodę ziemi chełmińskiej”, dwie wystawy czasowe: „Renesans w polsce” i „Malarstwo Tymona Niesiołowskiego” oraz — w formie ekspozycji zmagazynowanej — rzemiosło artystyczne, pamiątki cechowe, militaria i zbiory etnograficzne. Nowe, korzystniejsze warunki ekspozycyjne wpłynęły na częstszą wymianę wystaw czasowych (w latach 1956—59 urządzano średnio 12 wystaw rocznie), podniosły frekwen-

cję, głównie młodzieży szkolnej, nasiliły napływ nowych darów. Rozwijające się Muzeum uzyskało też nowe etaty, zarówno pracowników merytorycznych jak i pomocników muzealnych. W ramach przeprowadzonej przez Muzeum Okręgowe w Toruniu weryfikacji kadry nastąpiła zmiana na stanowisku kierownika grudziądzkiego Muzeum, którym w roku 1958 został etnograf **mgr Herbert Wilczewski** z Kwidzyna. Objął on zarazem prowadzenie **Działu Etnograficznego**, natomiast **Józef Błachnio** przejął **Dział Historii**, a od jesieni 1960 r. (po odejściu mgra H. Wilczewskiego) również **Dział Etnografii**. Z dniem 1.I. 1960 r. do utworzonego **Działu Sztuki** zaangażowano absolwenta krakowskiej ASP artystę malarza **Jerzego Feldmana** (pracującego na tym sta-



Klasztor benedyktynek, obecna siedziba Muzeum przy ul. Wodnej 3/5

nowisku do 1961 r.); od 1.IV.1960 r. **Dział Archeologii** objęła absolwentka poznańskiego Uniwersytetu Adama Mickiewicza **mgr Krystyna Walska-Andersz**¹⁾ (pełniąca tę funkcję do sierpnia 1961 r.); w maju 1960 r. utworzono **Dział Naukowo-Oświatowy**, angażując do niego absolwentkę polonistyki UMK w Toruniu **mgr Bożenę Sikorską-Nowacką**, kierującą tym Działem do dziś. Dzięki tak poważnie zwiększonemu personelowi i nowej strukturze organizacyjnej grudziądzkie Muzeum rozpoczęło nowy etap działalności. Sprzyjała też temu ministerialna decyzja o decentralizacji muzealnictwa, w której wyniku nasze Muzeum stało się wielodziałową instytucją podlegającą administracyjnie władzom miejskim, przy zachowanym nadzorze merytorycznym Muzeum Okręgowego w Toruniu. Fakt ten przyniósł szczególne korzyści w rozwoju bazy materialnej w całym następnym 25-leciu.

W listopadzie 1960 r. funkcję dyrektora Muzeum obejmuje **mgr Zbigniew Czernski**, absolwent Wydziału Sztuk Pięknych UMK w Toruniu, który kieruje grudziądzką placówką do 31.XII.1964 r. Rozwinął on — wraz z 4-osobowym zespołem pracowników merytorycznych — działalność grudziądzkiego Muzeum na skalę dotąd nie notowaną. Dotyczyło to wystawiennictwa, pracy naukowo-oświatowej i popularyzacji w szerokim zakresie.

Z inicjatywy dyrekcji Muzeum i redakcji „Spojrzeń” (tygodniowego dodatku „Gazety Pomorskiej” w Bydgoszczy) utworzono w Muzeum i otwarto w dniu 7 maja 1961 r. — po półrocznych intensywnych pracach

organizacyjnych prowadzonych pod merytorycznym nadzorem dziekana Wydziału Sztuk Pięknych UMK w Toruniu, znanego malarza prof. Stanisława Borysowskiego — stałą **Galerię Współczesnego Malarstwa Pomorskiego**. W chwili otwarcia liczyła ona 139 prac 46 autorów mieszkających w ówczesnym województwie bydgoskim, a w następnych latach była systematycznie wzbogacana o nowe zakupy i depozyty, także od autorów z województw sąsiednich. Galeria była eksponowana również w innych miastach Polski i za granicą (NRD, Francja), a obecnie — znacznie poszerzona dzięki zakupom z Funduszu Zamówień Plastycznych Ministerstwa Kultury i Sztuki — stanowi główny zbiór Działu Sztuki.

Równocześnie opracowano scenariusze nowych wystaw stałych w Muzeum, udostępniając zwiedzającym ekspozycję poświęconą historii miasta pn. „IX wieków Grudziądza” oraz etnografii regionu pn. „Kultura materialna okolic Grudziądza”, którą otwarto w zaadaptowanych do tego celu piwnicach Muzeum. Do Grudziądza sprowadzono cenne wystawy z Muzeów Narodowych Warszawy, Krakowa, Poznania (m.in. malarstwo polskie XIX w., malarstwo rosyjskie XIX i pocz. XX w., gobeliny wawelskie, arrasy jagiellońskie, współczesną plastykę Czechosłowacji, Bułgarii, Włoch, NRD). Dział Sztuki, kierowany w latach 1962—1966 przez artystę malarza **Bolesława Zacharka** z Torunia, rozwinął też akcję wystaw oświatowych w terenie, organizując średnio ponad 20 wystaw rocznie.

W tym czasie została także nawiązana współpraca grudziądzkiego Mu-

¹⁾ Niedawno doszła nas wiadomość o Jej przedwczesnej śmierci — zmarła w Poznaniu 5.VIII.1984 r.

zeum z zagranicą i to zarówno w zakresie wymiany wystaw, wydawnictw jak i kontaktów osobistych. Galeria Współczesnego Malarstwa Pomorskiego była eksponowana w Stralsundzie (NRD) i Lunéville (Francja), wystawa „Toruńskiej Grafiki Artystycznej”, przygotowana ze zbiorów Muzeum oraz depozytów autorских, odwiedziła podczas ponad rocznego wojażu kilka miast Francji. W Grudziądzu natomiast prezentowano wystawę malarstwa i grafiki ze zbiorów Kulturhistorisches Museum w Stralsundzie. W ramach współpracy kilkakrotnie goszczono w Grudziądzu przedstawicieli Muzeum ze Stralsundu, dokąd także wyjeżdżali pracownicy naszego Muzeum. Dyrektor grudziądzkiego Muzeum był ponadto na stypendium we Włoszech oraz uczestniczył w otwarciach naszych wystaw we Francji i NRD.

Od lat 60-tych datuje się też działalność wydawnicza grudziądzkiego Muzeum, prowadzona przez Dział Naukowo-Oświatowy. Obok wydawanego od maja 1960 r. stałego czasopisma „Informatora Muzeum w Grudziądzu”, który — początkowo jako miesięcznik, potem dwumiesięcznik, a ostatnio kwartalnik — ukazał się już w liczbie 135 numerów, opracowywano i wydawano drukiem ilustrowane przewodniki i katalogi do wystaw stałych i czasowych (w tym obcojęzyczne z okazji naszych ekspozycji za granicą), składanki i foldery do wystaw czasowych, zaproszenia i plakaty, druki związane z konkursami i badaniami socjologicznymi prowadzonymi przez Muzeum. Dzięki ożywionej wymianie wydawnictw —

także z muzeami za granicą — znacznie wzbogacono zbiory biblioteczne Muzeum. Poznanie dorobku wydawniczego grudziądzkiego Muzeum w powojennym 40-leciu umożliwi wystawa¹⁾, którą specjalnie z okazji jubileuszu przygotowaliśmy.

Również od lat 60-tych rozwija się systematyczna działalność naukowo-badawcza naszego Muzeum w dziedzinie archeologii, dla której bodźcem były efektywne prace poszukiwawcze założycieli Muzeum w końcu XIX w., a w latach międzywojennych — kustosa ks. dra W. Łęgi. Po wyjeździe z Grudziądza mgr Krystyny Walskiej-Andersz w Muzeum zostaje zatrudniony archeolog **mgr Marian Tuszyński**, także absolwent Uniwersytetu Adama Mickiewicza w Poznaniu, który pracuje w naszej placówce od listopada 1960 r. do chwili swej śmierci w dniu 17 listopada 1966 r. Prowadzi on badania na terenie grudziądzkiej Góry Zamkowej, cmentarzysku kultury pomorskiej w Podwiesku (k. Chełmna) i — najowocniejsze w tym czasie — na cmentarzysku wczesnośredniowiecznym w Grucznie k. Świecia nad Wisłą. Pozyskane w trakcie badań znaleziska, szczególnie zaś cenne wykopiska z Gruczna, poważnie wzbogacają zbiory muzealne. Będą też później — dzięki kontynuacji i rozszerzeniu programu badań — tematem specjalnych wystaw i opracowań naukowych.

W pracy oświatowej grudziądzkiego Muzeum wprowadzono w tych latach nowe formy (nie rezygnując z tradycyjnego oprowadzania i prelekcji)

1) Wystawa pt. „Wydawnictwa własne Muzeum w Grudziądzu w 40-leciu PRL” była czynna w salach Muzeum od 27. września do 25. października 1984 r.

jak: **cykle wykładów** w ramach „Studium Wychowania Estetycznego” i „Studium Wiedzy o Sztuce” czy „Uniwersytetu Kultury”; **filmy oświatowe**, zarówno w gmachu Muzeum jak i w ośrodkach kultury powiatu grudziądzkiego, dzięki uzyskanemu wyposażeniu technicznemu (projektor filmowy i mikrobüs „Nysa”); **koncerty kameralne przy świecach i imprezy słowno-muzyczne**¹⁾; **sesje popularno-naukowe** (np. udana ogólnopolska sesja na temat problemów współczesnej plastyki, zorganizowana w listopadzie 1964 r. z okazji otwarcia wystawy pn. „Sztuka ziemi bydgoskiej 1945—1964”, obradująca — z udziałem licznych polskich znawców tematu — pod kierunkiem prof. Ksawerego Piwockiego. Materiały z sesji, łącznie z dyskusją, zostały opublikowane w „Informatorze Muzeum w Grudziądzu”); **konferencje metodyczne dla nauczycieli; konkursy plastyczne; spotkania autorskie.**

Działalność grudziądzkiego Muzeum zwracała uwagę prasy, radia i telewizji, które swą reklamą przyczyniały się do wzrostu zainteresowania naszą instytucją. W latach 60-tych notowano największą w 100-leciu frekwencję, która — łącznie z widzami w terenie — osiągnęła cyfrę kilkudziesięciu tysięcy osób rocznie, a w roku 1962 przekroczyła 100.000, co w przypadku muzeum regionalnego jest ewenementem w skali kraju.

Rosnące zbiory Muzeum wymagały większych pomieszczeń, a utworzone działy — pracowni i magazynów.

Podjęto więc starania o uzyskanie dla potrzeb Muzeum sąsiadującego z nim zabytkowego spichrza przy ul. Spichrzowej 9. Dzięki poparciu władz miejskich i wojewódzkich, w tym także konserwatorskich, rozpoczęto w 1962 r. prace adaptacyjno-konserwatorskie, zmierzające do zorganizowania w spichrzu magazynów i pracowni naukowych. Rozważano też możliwość poszerzenia powierzchni ekspozycyjnej przez zaadaptowanie na te cele poddasza gmachu głównego Muzeum. Na dziedzińcu zbudowano garaż i magazyn gospodarczy. Rok 1964 Muzeum zamykało pomyślnymi rezultatami, z dobrymi perspektywami rozwojowymi.

Z dniem 15 kwietnia 1965 r. stanowisko dyrektora Muzeum — po odejściu z Grudziądza mgra Zbigniewa Czerskiego — powierzono **mgr. Jerzemu Feldmanowi**, asystentowi Działu Sztuki w latach 1960—61. Rozpoczął on swą dyrekturę od uporządkowania podstaw prawnych działalności instytucji uzyskując — zatwierdzony w dniu 13 czerwca 1966 r. na posiedzeniu Prezydiów Miejskiej i Powiatowej Rad Narodowych w Grudziądzu — statut Muzeum. Następnie kontynuował zasadnicze formy pracy naukowo-badawczej i oświatowej Muzeum rozwinięte przez poprzednika, z wyraźnym naciskiem na generalną inwentaryzację muzealiów i opracowywanie zbiorów, wzbogacanie ich liczby drogą nowych, poważnych zakupów (m.in. do Działów Sztuki i Historii) oraz etnograficzne

¹⁾ Pierwszy koncert — w dniu 16 grudnia 1962 r. — wykonany przez zespół Filharmonii Pomorskiej w Bydgoszczy pn. „Capella Bydgosiensis pro Musica Antiqua” pod dyрекcją Stanisława Gatońskiego towarzyszył pięknej wystawie gobelinów wawelskich i poprzedził utworzenie w Grudziądzu — z tymczasową siedzibą w Muzeum — Oddziału Kujawsko-Pomorskiego Towarzystwa Kulturalnego (obecnego Grudziądzkiego Towarzystwa Kultury).



Zabytkowe spichrze po konserwacji i adaptacji dla potrzeb Muzeum

i archeologiczne badania terenowe.

Badania archeologiczne grudziądzkiego Muzeum zostały ujęte w długofalowym programie poświęconym osadnictwu obronnemu w północnej części ziemi chełmińskiej we wczesnym średniowieczu i średniowieczu. Dzięki ich kontynuowaniu przez **mgra Ryszarda Boguwolskiego**, absolwenta archeologii UMK w Toruniu, prowadzącego **Dział Archeologii** w naszym Muzeum od dnia 1 stycznia 1967 r. po dzień dzisiejszy, przyniosły owocne wyniki. Wykopaliska prowadzone najczęściej przy współ-

pracy Instytutu Archeologii, a w Grucznie także Instytutu Antropologii UMK w Toruniu, pod stałym nadzorem prof. dra Kazimierza Żurowskiego, obejmujące miasto Grudziądz oraz powiaty: grudziądzki, wąbrzeski, brodnicki i świecki, ze średniowiecznym gródkiem rycerskim w Plemiętach na czele, są dziś powodem do prawdziwej satysfakcji. Ich efekty — w postaci nowych stałych ekspozycji, których otwarcie w nowych obiektach, odrestaurowanych zabytkowych spichrzach nr 13—15, właśnie na dziś przygotowaliśmy¹⁾ — pozwolą

1) Głównym punktem jubileuszowych uroczystości w dniu 27 września 1984 r. było oddanie do użytku dwóch kolejnych spichrzy z nowymi stałymi wystawami archeologicznymi: „Pradzieje ziemi chełmińskiej” i „Średniowieczny gródek rycerski w Plemiętach”.

Państwu zorientować się w skali prowadzonych prac. Tak intensywny rozwój badań archeologicznych był możliwy dzięki stałemu rozwojowi bazy materialnej oraz zaplecza technicznego Muzeum (uzyskiwanie dodatkowych środków finansowych, systematyczne wzbogacanie wyposażenia ekspedycji archeologicznych jak np. zakup barakowozów, sprzętu pomiarowego wysokiej klasy itp.).

Z kronikarskiego obowiązku należy wspomnieć tragiczny dla nas dzień 27 listopada 1968 r., w którym — w wyniku katastrofy samochodowej podczas wyjazdu służbowego na konferencję muzeologów we Włocławku — zginął Józef Błachnio, zasłużony, długoletni pracownik Muzeum, pierwszy powojenny jego kierownik, ostatnio prowadzący działy historii i etnografii i równoległe pomyślnie finalizujący studia historyczne na Wydziale Humanistycznym UMK w Toruniu. Troje innych pracowników Muzeum, w tym dyrektor mgr Jerzy Feldman, odniosło poważne obrażenia, wykluczające ich na wiele miesięcy (a mgra Lesława Szolgińię, konserwatora pracującego w Dziale Sztuki Muzeum od 1966 r. — na zawsze) z pracy w Muzeum. Uszczuplony personel o najbardziej doświadczonych pracownikach, z kadrą o bardzo krótkim stażu pracy, musiał podolać licznym obowiązkom wynikającym z normalnego funkcjonowania instytucji. Okres ten (koniec roku 1968 i 1969) cechuje więc pewien spadek intensywności działania, płynność kadry (okresy krótkotrwałych zatrudnień pracowników merytorycz-

nych spoza Grudziądza), niższa frekwencja zwiedzających. Jednak już w drugim półroczu 1969 r. działalność grudziądzkiego Muzeum wyraźnie wzrasta, a od 1970 r. rozszerza się jej zasięg. Przyczynia się do tego m.in. reaktywowanie w dniu 20 stycznia 1970 r. (założonego w marcu 1961 r. z inicjatywy ówczesnego archeologa Muzeum mgr Krystyny Walskiej-Andersz i działającego do czasu jej wyjazdu z Grudziądza w sierpniu tegoż roku) **Oddziału Polskiego Towarzystwa Archeologicznego**. Prezesem Oddziału zostaje archeolog Muzeum mgr Ryszard Boguwolski, pełniący tę funkcję po dziś dzień. Od 15 lat datuje się ścisła współpraca Polskiego Towarzystwa Archeologicznego i Numizmatycznego z Muzeum, m.in. przy organizowaniu takich wystaw czasowych jak „Grudziądzkie kolekcje numizmatyczne”, „Medale grudziądzkich kolekcjonerów”, „Odznaki Polskich Sił Zbrojnych na Zachodzie w okresie II wojny światowej”.

Również do ściśle z Muzeum współpracujących — poza wymienionym — należą: Oddział Polskiego Towarzystwa Historycznego, współorganizator sesji popularno-naukowych i wystaw, Grudziądzkie Towarzystwo Kultury (dawne KPTK), finansujące liczne koncerty kameralne w salach Muzeum, o których randze i liczbie mówi kronika koncertów z lat 1962—1983, zamieszczona w R. XXIV „Informatora Muzeum w Grudziądzu”.¹⁾

Działalnością wystawienniczą Muzeum w latach 1965—1979 kierowali:

1) „Informator” łącznie z innymi publikacjami Muzeum został wręczony w specjalnych tezkach z wydawnictwami wszystkim uczestnikom jubileuszowych uroczystości.

art. mal. **Bolesław Zacharek**, w latach 1966—1968 **mgr Lesław Szolginia**, absolwent wydziału konserwatorstwa Akademii Sztuk Pięknych w Krakowie, a od 4.XI.1968 nieprzerwanie do dziś — **mgr Jadwiga Drozdowska**, absolwentka kierunku konserwatorsko-zabytkoznawczego Wydziału Sztuk Pięknych UMK w Toruniu. W wystawach czasowych położono nacisk na monograficzne prezentacje dorobku twórczego naszych wielkich artystów dawnych epok (np. Jacka Malczewskiego, Zbigniewa Pronaszki — ze zbiorów Muzeów Narodowych Warszawy, Krakowa i Poznania), twórców współczesnych średniego i młodszego pokolenia (np. Zdzisława Przebindowskiego, Stanisława Borysowskiego, Kazimierza Ostrowskiego, Kazimierza Śramkiewicza, Mariana Turwida, Kiejstuta Bereźnickiego, Grzegorza Morycińskiego), a także prezentowanie zbiorów prywatnych. Godnym przykładem tej ostatniej formy pracy była ekspozycja malarstwa Czesława Rzepińskiego z prywatnej kolekcji znakomitego śpiewaka Wiesława Ochmana i jego żony Krystyny. Uroczystość jej otwarcia w dniu 23 czerwca 1979 r., połączona ze spotkaniem z autorem prac, właścicielami kolekcji oraz recitalem wokalnym Wiesława Ochmana, była w grudniowym Muzeum wydarzeniem niecodziennym.

Ewidentnym dorobkiem Muzeum w zakresie poszerzania powierzchni ekspozycyjnej i magazynowej w latach 70-tych są zabytkowe spichrze, sąsiadujące — poprzez Bramę Wodną — z gmachem głównym. Zapoczątkowane przez dyrektora Z. Czernskiego starania o rozwój bazy Muzeum zo-

stały przez dyrektora J. Feldmana intensywnie rozwinięte. Z jego inicjatywy zmieniono poprzednią koncepcję zagospodarowania **spichrza nr 9**, otwierając w nim 17 lipca 1974 r. **Dział Historii**, z nową stałą ekspozycją pt. „**Historia Grudziądza**”, magazynami i pracowniami naukowymi¹⁾ dla już dwóch pracowników merytorycznych Działu, absolwentek Wydziału Historii UMK w Toruniu: **mgr Bożeny Michalskiej-Kaczor** (zatrudnionej od sierpnia 1971 r. i aktualnie prowadzącej gabinet numizmatyczny) i **mgr Anny Wajler** (zatrudnionej od sierpnia 1973 r., aktualnie kierującej Działem). Uzyskano także dla potrzeb Muzeum kolejne zabytkowe spichrze, których adaptacja jest już pomyślnie finalizowana.

Równoległe z rozwojem bazy w latach 70-tych wzrastał liczebnie personel Muzeum: nowy etat uzyskał **Dział Archeologii**, co pozwoliło zatrudnić w latach 1976—1979 **mgra Mariana Kochanowskiego**, a od roku 1980 do chwili obecnej — **mgra Ryszarda Kirkowskiego** — absolwentów archeologii poznańskiego UAM. Kolejny nowy etat w tym Dziale objęła **mgr Małgorzata Kurzyńska**, absolwentka archeologii UMK w Toruniu, zatrudniona od lipca 1984 r. Umożliwiło to m.in. aktywne włączenie się grudziądzkiego Muzeum w prace badawcze w ramach Archeologicznego Zdjęcia Polski. Do **Działu Etnografii** zaangażowano w 1971 r. **mgra Józefa Daniela**, absolwenta Podyplomowego Studium Etnograficznego przy UMK w Toruniu, który — z dłuższymi przerwami — pracuje w Muzeum do dziś. Utworzono pracownię plastycz-

¹⁾ Ogólna powierzchnia wszystkich pomieszczeń spichrza wynosi 572 m².

ną, zatrudniając w niej najpierw **art. malarza Krzysztofa Candra** (1967—68), a od października 1972 r. nieprzerwanie do dziś — **st. plastyka Józefa Mrotka**, absolwenta bydgoskiej Państwowej Szkoły Sztuk Plastycznych. Zorganizowano pracownię fotograficzną oraz warsztaty stolarskie i ślusarskie, poszerzono liczbę pomocników muzealnych, a także uzyskano usamodzielnienie księgowości Muzeum, zatrudniając w styczniu 1976 r. **gł. księgową**, której obowiązki pełni nieprzerwanie do dziś **Wiesława Szulc**.

W czerwcu 1979 r. — na skutek długotrwałej choroby — odchodzi ze stanowiska dyrektora mgr **Jerzy Feldman**, a jego obowiązki powierza prezydent miasta starszemu kustoszom grudziądzkiego Muzeum: **mgr. Ryszardowi Boguwolskiemu** — funkcję dyrektora, z równoległym prowadzeniem Działu Archeologii, **mgr Jadwidge Drozdowskiej** — funkcję wicedyrektora, z jednoczesnym prowadzeniem Działu Sztuki. Zasadnicze kierunki i formy działalności Muzeum pozostają bez zmian. Kontynuowana jest — zgodnie ze znowelizowanym i uaktualnionym Statutem Muzeum w styczniu 1982 r. — praca Działów: Archeologii, Historii, Sztuki, Naukowo-Oświatowego i Etnograficznego. W najbliższych planach przewiduje się utworzenie Działu Dokumentacji z Biblioteką (aktualnie włączoną do Działu Naukowo-Oświatowego).

W działalności ekspozycyjnej ostatniego 5-lecia — obok systematycznej prezentacji różnych rodzajów sztuki polskiej, zarówno dawnej jak i współczesnej (m.in. na wystawach „Rysunki Jana Matejki”, „Malarstwo Olgi Boznańskiej”, „Kapiści”, „Kobieta w sztuce medalierskiej”, „Polski por-

tret wojskowy XVIII i XIX wieku”) — podkreślano problematykę historyczną i regionalną. Z ważniejszych przykładów warto wymienić wystawy zorganizowane głównie ze zbiorów własnych Muzeum oraz prywatnych kolekcji grudziądzan „Grudziądz w dokumencie archiwalnym”, „Życie kulturalne Grudziądza w okresie międzywojennym”.

W ostatnim 5-leciu wzrósł znacznie personel Muzeum: w **Dziale Sztuki** zatrudniono w 1983 r. absolwenta historii sztuki UAM w Poznaniu **mgra Grzegorza Sprusika**, powiększono liczbę laborantów, rzemieślników i pomocników muzealnych — ogółem o 7 osób. Przyczyniło się to m.in. do zakończenia wieloletnich robót konserwatorsko-adaptacyjnych w zabytkowych spichrzach i oddania do użytku kolejnych obiektów: **spichrza nr 11** — z pracowniami i magazynami Działów Sztuki i Archeologii, pracownią plastyczną, magazynem gospodarczym i warsztatem ślusarskim (o łącznej powierzchni 430,5 m²); połączonych **spichrzy nr 13—15** (o powierzchni 673 m²) — z nowymi stałymi ekspozycjami archeologicznymi, których otwarcie odbędzie się podczas dzisiejszej uroczystości; **spichrza nr 17** (o powierzchni 532 m²) — przeznaczony na ekspozycje czasowe (po podłączeniu go do miejskiej sieci ciepłowniczej). Problemy nie mniej trudne do pokonania wiązały się także z wyposażeniem tych obiektów, głównie zaś z urządzeniem w nich wystaw stałych: „**Pradzieje ziemi chełmińskiej**” i „**Sredniowieczny gródek rycerski w Plemiętach**”. Odpowiedni więc tu moment, by podkreślić ogromną pomoc, także finansową, świadczoną nam przez władze, zarówno miejskie, jak wojewódzkie

i centralne na wszystkich etapach prac.

Sprawozdawczy charakter niniejszego opracowania oraz szczególny, bo jubileuszowy rok, jaki aktualnie obchodzi nasz kraj, obligują do przedstawienia chociaż niektórych liczb z powojennej 40-letniej działalności grudziądzkiego Muzeum. Oto one:

- ogólny stan zbiorów na dzień 31.XII.1983 r. — 13 714 pozycji
- liczba wystaw czasowych w gmachu Muzeum — 240
- liczba wystaw poza Muzeum — 417
- frekwencja zwiedzających w 40-leciu — 1 443 376 osób
- liczba prelekcji — 1 047
- liczba koncertów — 124
- liczba wydanych publikacji — 58
- liczba wydanych numerów stałego „Informatora Muzeum w Grudziądzu”¹⁾ — 134 w 24 rocznikach

Ponadto wydaliśmy ponad 150 zaproszeń na wystawy i inne imprezy w Muzeum, kilka barwnych plakatów (w tym wydany ostatnio z okazji jubileuszu), kilkadziesiąt afiszy i innych druków reklamujących akcje muzealne oraz — przygotowaną również z okazji jubileuszu 100-lecia zbiorów — tekę z reprodukcjami 4 grafik przedstawiających widoki Grudziądza z XIX i XX wieku.

Dorobek naukowy Działu Archeologii — pominięty tu w cyfrach — obrazują nowe stałe wystawy archeologiczne w spichrzach, nieszablono

zaaranżowane, prezentujące bogate plony prac wykopaliskowych, w tym unikatowe znaleziska z gródka w Plemiętach.

Przedstawione liczby z powojennego 40-lecia działalności grudziądzkiego Muzeum to wynik pracy raczej niewielu osób: od 3 pracowników w roku 1946, do 5 w latach 50-tych, 8—10 w latach 60-tych (w tym 4 merytorycznych), 15—20 osób w latach 70-tych i obecnie 34 osób, w tym 9 pracowników merytorycznych.

Obok osób już wymienionych przy omawianiu poszczególnych etapów działalności Muzeum z wdzięcznością wspominamy długoletnich pracowników administracji i obsługi, aktualnie emerytów: pp. **Łucję Kolasińską**, małżeństwo **Agnieszki i Franciszka Wolfów**, **Annę Liegman**, **Władysława Nowakowską**, **Wandę Sawicką**, a także sekretarki Muzeum, które tu rozpoczęły swą pracę zawodową: **Krystynę Kalicką**, **mgr Bożenę Czyż-Bortowską**, **Wiesławę Tyburską**. Aktualnie Muzeum funkcjonuje sprawnie również dzięki wieloletniej, ofiarnej pracy takich pracowników jak: wykwalifikowani opiekunowie ekspozycji — **Wanda Kortas** (ponad 19 lat pracy w Muzeum), **Jadwiga Podlińska**, **Krystyna Rąbalska**, **Leokadia Błachnio** (ponad 10 lat pracy), st. pomoce muzealne — **Krystyna Spsychalska**, **Alicja Krostkowska**, **Urszula Renkiewicz** (ponad 5 lat pracy), palacze, rzemieślnicy, kierowca.

Przedstawiony zarys 100-letniej historii zbiorów i działalności grudziądzkiego Muzeum, z konieczności

¹⁾ Muzeum w Grudziądzu jest bodaj jedynym muzeum regionalnym w kraju wywołującym nieprzerwanie od 24 lat stały periodyk, będący swoistą dokumentacją działalności tej instytucji.

skondensowany, wydać się może zbyt „personalny”, odnoszący dzieje instytucji do pracy poszczególnych osób. Ale to właśnie konkretni, wymienieni tu pracownicy, przez wiele lat z oddaniem pełniący swą służbę, przyczynili się do osiągnięcia rangi, jaką aktualnie grudziądzkie Muzeum posiada. Praca tych osób przyczyniła się bowiem do wysokiej oceny Muzeum

przez Ministra Kultury i Sztuki, który w dniu 27 maja 1982 r. nadał nam Dyplom Honorowy za Zasługi w Upowszechnianiu Kultury oraz przez Prezydium Miejskiej Rady Narodowej w Grudziądzu, które uhonorowało naszą instytucję podczas Święta Odrodzenia w lipcu 1984 r. Medalem Honorowym Grudziądza za Wybitne Osiągnięcia w Rozwoju Miasta.

BOŻENA SIKORSKA-NOWACKA

Z NASZEGO MUZEUM

+ W drugim półroczu 1985 r. zmieniono następujące wystawy czasowe w gmachu głównym Muzeum:

— w dniu 29 września zamknięto wystawę „Medale Edwarda Gorola z kolekcji Zofii Otrembowej”, czynną od 15 maja br. W okresie 120 dni ekspozycyjnych zwiedziło ją ogółem 5 581 osób, w tym 97 wycieczek z 2 926 uczestnikami;

— w dniu 4 października otwarto ekspozycję pt. „Broń palna iglicowa w zbiorach Muzeum w Grudziądzu”, przygotowaną ze zbiorów własnych według scenariusza mgr Anny Wajler, kierownika Działu Historii. Do wystawy wydano obszerny katalog, bogato ilustrowany, opracowany przez autorkę scenariusza, a wydrukowany w nakładzie 300 egz. przez Grudziądzkie Zakłady Graficzne im. W. Kulerskiego. Otwarcie wystawy — z udziałem władz miejskich, przedstawicieli towarzystw kulturalnych i oświatowych, współpracujących z naszym Muzeum pokrewnych instytucji, młodzieży, a także grupy osób prywatnych zainteresowanych bronią palną — nawiązywało do zbliżającego się Dnia Wojska Polskiego. Słowo wprowadzające do wystawy wygłosiła mgr Anna Wajler, która także oprowadziła po ekspozycji. Komentarz oprowadzającej był wzbogacony dyskusją, jaka spontanicznie wywiązała się między obecnymi na otwarciu członkami kół łowieckich, zainteresowanymi okazami broni myśliwskiej. Wystawa była czynna do końca roku 1985 i przedłużona na I kwartał 1986 r.;

— w dniu 4 grudnia nastąpiło otwarcie wystawy zatytułowanej „40 lat polityki pokojowej PRL”, przygotowanej przez Muzeum Okręgowe w Toruniu i uprzednio tam eksponowanej. Zgromadziło ono licznych gości, wśród



Z otwarcia wystawy „Broń palna iglicowa w zbiorach Muzeum w Grudziądzu”
— 4 października 1985 r.

których byli przedstawiciele władz miejskich, pokrewnych instytucji, młodzież szkolna. Muzeum Okręgowe w Toruniu reprezentował mgr Bogdan Uziembło z Działu Historii Najnowszej, który — po otwarciu wystawy przez dyrektora grudziądzkiego Muzeum mgra Ryszarda Boguwojskiego — oprowadził obecnych po ekspozycji. Wystawa była dostępna do końca bieżącego roku i przedłużona na początek roku przyszłego.

+ Dział Archeologii grudziądzkiego Muzeum prowadził w sezonie archeologicznym 1985 następujące badania terenowe: w ramach tematu badawczego poświęconego osadnictwu obronnemu w północnej części ziemi chełmińskiej eksplorowano grodzisko późnośredniowieczne w **Słupskim Młynie (stan. 1)**; kontynuowano także badania nad neolitycznym osadnictwem tych ziem — w **Wichorzu (stan. 24)**, **Cepnie (stan. 2)** i **Krusinie (stan. 8)**; w ramach Archeologicznego Zdjęcia Polski przeprowadzono badania powierzchniowe na obszarze o powierzchni 90 km², lokalizując 409 nowych stanowisk archeologicznych.

+ W drugim półroczu 1985 zorganizowano w naszym Muzeum — dzięki subsydiom Grudziądzkiego Towarzystwa Kultury oraz miejscowego Wydziału Kultury i Sztuki — następujące koncerty:

7 września — **koncert festiwalowy** w ramach organizowanego przez Filharmonię Pomorską w Bydgoszczy Międzynarodo-

wego Festiwalu Muzyki Dawnej Krajów Europy Środkowej i Wschodniej. Wystąpił na nim szkocki zespół instrumentalno-wokalny **SCOTTISH EARLY MUSIC CONSORT** z Glasgow, prezentując średniowieczne pieśni miłości i wojny. Frekwencja słuchaczy: 90 osób;

- 15 września** — drugi koncert festiwalowy w grudziądzkim Muzeum, tym razem w wykonaniu polskiego Zespołu Instrumentów Dawnych Warszawskiego Towarzystwa Muzycznego **ARS NOVA**. W programie koncertu znalazły się średniowieczne pieśni maryjne polskie i hiszpańskie. Frekwencja słuchaczy: 90 osób;
- 22 października** — koncert uświetniający wieczornicę ku czci Wiktora Kulerskiego, zorganizowaną przez GTK w 50 rocznicę śmierci zasłużonego redaktora i wydawcy m.in. „Gazety Grudziądzkiej”. Na program wieczornicy złożyły się: prelekcja mgr Anny Wajler o działalności W. Kulerskiego oraz koncert kameralny w wykonaniu zespołu z RFN — **BERLINER KLAVIER TRIO** — w składzie: **Tomasz Tomaszewski** — skrzypce, **Michael Hussla** — wiolonczela, **Jerzy Tosik-Warszawiak** — fortepian. Program koncertu obejmował utwory: F. Chopina — Trio g-moll, op. 8 i M. Ravela — Trio a-moll. Frekwencja słuchaczy: 100 osób;
- 29 listopada** — koncert w 155 rocznicę Powstania Listopadowego. Wykonawcami byli: **Państwowa Orkiestra Kameralna w Toruniu pod dyрекcją Stanisława Welanika** oraz solista — **Krzysztof Wroniszewski** (obój). W programie koncertu znalazły się utwory: T. Albiniego — Koncert obojowy, A. Dwořaka — Serenada E-dur, op. 22, T. Bairda — Suita „Colas Breugnon”. Frekwencja słuchaczy: 90 osób.

+ W ramach stałych akcji oświatowych odbyły się w drugim półroczu 1985 — zarówno w gmachu Muzeum jak i poza nim — następujące wykłady i spotkania środowiskowe: **31 prelekcji dla łącznej liczby 1 125 słuchaczy, 70 lekcji muzealnych dla 1 788 uczniów, kilka spotkań z przedszkolakami w Muzeum oraz spotkania — w sezonie archeologicznym — z mieszkańcami miejscowości, w których prowadzono badania wykopaliskowe. Tematem prelekcji oraz lekcji muzealnych były najczęściej aktualne wystawy, głównie czasowe: „Broń palna iglicowa w zbiorach Muzeum w Grudziądzu” oraz „40 lat polityki pokojowej PRL”.**

+ **Dla upamiętnienia jubileuszu 100-lecia zbiorów Muzeum w Grudziądzu, obchodzonego we wrześniu 1984 r., został wybity przez Mennicę Pań-**



Medal pamiątkowy wybity na 100-lecie zbiorów Muzeum w Grudziądzu
(awers i rewers)

stwową w Warszawie medal według projektu Stanisławy Wątróbskiej-Frindt. Jest to pierwszy medal wydany przez nasze Muzeum. Wybito go w dwu wersjach: patynowanej — w nakładzie 600 sztuk oraz posrebrzanej — w nakładzie 400 sztuk; średnica — 70 mm. Na awersie medalu widnieje pieczęć miasta Grudziądza z 1693 r. (centralnie postać biskupa, w szatach pontyfikalnych, na tle architektury murów miejskich. W otoku napis: SIGILLUM · CIVITATIS · GRAUDENTINENSIS · MAIUS 1693). Na rewersie — zachodnia fasada głównego gmachu Muzeum (dawnego klasztoru benedyktynek), Brama Wodna oraz spichrz nr 9, w którym obecnie mieści się Dział Historii Muzeum. U dołu w półkołu napis: MUZEUM W GRUDZIĄDZU 1884—1984. Medal — do nabycia w grudziądzkim Muzeum w cenie 600 zł — jest także przeznaczony do międzymuzealnej wymiany. Zainteresowane muzea mogą zgłaszać swoje oferty w Dziale Historii.

+ W roku 1985 minęło 25 lat nieprzerwanej pracy w grudziądzkim Muzeum mgr **Bożeny Sikorskiej-Nowackiej**, kierującej Działem Naukowo-Oświatowym od momentu jego utworzenia w maju 1960 r., początkowo na stanowisku asystenta, potem st. asystenta, adiunkta i aktualnie kustosa tego Działu. Z okazji jubileuszu mgr Bożena Sikorska-Nowacka została uhonorowana dyplomem z wyrazami uznania i podziękowania od Prezydenta Miasta Grudziądza, wręczonym podczas uroczystości otwarcia wystawy w dniu 4 października br. oraz medalem „100-lecie zbiorów Muzeum w Grudziądzu”, nadanym przez Dyрекcję Muzeum.

(bos.)

NOWE DARY

Grudziądzkie Muzeum w roku 1985 otrzymało następujące dary od wymienionych niżej Osób i Instytucji, którym tą drogą składamy wyrazy podziękowania:

od **Ob. Brunona Czaplewskiego ze Szczecina** — legitymację członkowską Związku Uczestników Strajku Szkolnego na Pomorzu z lat 1906/1907, dyplom pamiątkowy Komitetu Wykonawczego Zjazdu Uczestników Strajku Szkolnego na Pomorzu z lat 1906/1907 — Kowalewo 1937 r. oraz Akt Wydziału Weryfikacyjnego Komitetu Wykonawczego Zjazdu o nadaniu dyplomu pamiątkowego Uczestników Strajku Szkolnego na Pomorzu z lat 1906/1907 — Tczew 1938 r.;

od **Ob. Urszuli Huszczy z Torunia** — pocztówkę z widokiem na Bramę Wodną i spichrze od strony Wisły w Grudziądzu;

od **Ob. Leszka Kołodziejskiego z Grudziądza** — grudziądzką Księgę Adresową z lat 1927—1928;

od **Ob. Mieczysława Kwaterskiego**, grudziądzanina, zamieszkałego obecnie w Londynie — trzy medale pamiątkowe wybite z okazji: ślubu następcy tronu brytyjskiego, 150-lecia Scotland Yardu oraz wizyty papieża Jana Pawła II w Wielkiej Brytanii;

od **Ob. Teodora Nowaka z Grudziądza** — miniaturę portretową;

od **Ob. Stanisława Reszkowskiego z Grudziądza** — plaketę okolicznościową wydaną w 1978 r. z okazji 100-lecia Kolei Żelaznej w Grudziądzu oraz fotografię i 4 pocztówki z widokiem nie istniejącego dziś kościoła garnizonowego w Grudziądzu;

od **Ob. Anieli Sobocińskiej z Grudziądza** — dwie broszury: Odczyt o Henryku Sienkiewiczu na uroczystość sprowadzenia zwłok z Szwajcarii (...), wyd. Towarzystwo Pobudka, Grudziądz 1924 r. i Zarys historii wojennej 64-go grudziądzkiego p.p., Warszawa 1929 r.;

od **Ob. Anny Wajler z Grudziądza** — fotografię radcy szkolnego w Grudziądzu z ok. 1913 r.;

od **Ob. Mieczysława Weissa z Grudziądza** — broszkę metalową z okresu międzywojennego;

od **Dyrekcji II Liceum Ogólnokształcącego im. Jana III Sobieskiego w Grudziądzu** — medal pamiątkowy wybity w 1980 r. z okazji 60-lecia Liceum;

od **Oddziału Polskiego Towarzystwa Archeologicznego i Numizmatycznego w Grudziądzu** — medal: XV-lecie Oddziału PTAiN w Grudziądzu 1985 r., banknot 20-złotowy z okolicznościowym nadrukiem z okazji XV-lecia Oddziału oraz medal wybity w 1985 r. dla upamiętnienia 65 rocznicy powrotu Grudziądza do Macierzy i 40-lecia wyzwolenia spod okupacji hitlerowskiej;

od **grudziądzkiego Oddziału Polskiego Towarzystwa Historycznego** — medal wydany w 1981 r. z okazji XXV-lecia Oddziału PTH w Grudziądzu;

ze **Skarbcza Emisyjnego Narodowego Banku Polskiego w Warszawie** — 18 monet próbnych srebrnych i niklowych z lat 1982/83 oraz 8 monet obiegowych srebrnych i miedzioniklowych z 1976 r. i 1983 r.;

z **Urzędu Miejskiego w Grudziądzu** — sztandar Towarzystwa Urzędników Komunalnych w Grudziądzu z 1920 r., cztery fotografie ul. Spichrzowej w Grudziądzu wykonane przed 1939 r. oraz obraz olejny Oswalda Gette z 1906 r. przedstawiający brzeg Wisły w Grudziądzu.

(J. D.)

NOWE NABYTKI

Zbiory grudziądzkiego Muzeum w 1985 r. powiększyły się o 137 eksponatów zakupionych do działów historycznego i sztuki.

Do działu historycznego nabyto m.in. sztandar Organizacji Pomocy Ojczyźnie, założonej w latach 1941—1942 przez polskich komunistów i działaczy związko-

wych we Francji; kurtkę oficerską, pas podoficerski, ostrogi, chlebak, maskę przeciwgazową i bagnet z pochwą z okresu międzywojennego. Zbiór archiwaliów tego działu poszerzono o protokolarze Towarzystwa Przemysłowego w Grudziądzu z lat 1888—1908 i spisy członków tego Towarzystwa z lat 1898—1917. Wzbogacono też zbiór medali o 72 medale współczesne w większości projektowane przez Stanisławę Wątróbską-Frindt z Warszawy.

W dziale sztuki — głównie dzięki przekazom Wydziału Kultury i Sztuki Urzędu Wojewódzkiego w Toruniu — powiększono kolekcję malarstwa i grafiki współczesnej o 23 prace plastyków toruńskich. Są wśród nich obrazy: Krystyny Dąbro-

wiekiej-Borysowskiej, Stanisława Laskowskiego, Romana Michałowskiego, Jana P. Pręgowskiego, Krzysztofa Pituly, Mieczysława Wiśniewskiego, Waldemara Woźniaka i Mieczysława Ziomka oraz grafiki: Marii Wąsowskiej, Krystyny Szalewskiej, Bogumiły Pręgowskiej, Jana Baczyńskiego, Stanisława Borysowskiego, Ryszarda Krzywki, Włodzimierza Machnickiego, Jerzego Z. Moryto, Mirosława Piotrowskiego, Bogdana Przybylińskiego i Jana Szafrąńskiego. Ponadto zbiory tego działu wzbogacono o meble z XIX wieku i tacę pamiątkową (firma B. Henneberg, Warszawa) z inskrypcją: Cech Piekarski w Grudziądzu 1912—1937.

(drozd.)

WYDAWNICTWA NADEŚLANE

Ananicz Z. — Afgańska czajniacha, Muzeum Azji i Pacyfiku, Warszawa 1984 (nadesł. Muzeum Azji i Pacyfiku w Warszawie).

Bielecka-Kaczmarek E. — O młynarstwie na Warmii i Mazurach, Olsztynek 1985 (nadesł. Park Etnograficzny w Olsztynku).

Błaszczyk-Zurowska H. — Czas stroju podhalańskiego, Zakopane 1984 (nadesł. Muzeum Tatrzańskie im. Tytusa Chałubińskiego w Zakopanem).

Dekowski J. — Łęczycki strój ludowy, Łęczyca 1983 (nadesł. Muzeum w Łęczycy).
Dzieła i twórcy ludowi w czterdziestoleciu PRL, oprac. zbiorowe, Kraków 1984 (nadesł. Muzeum Etnograficzne w Krakowie).

Ehrenkreutz-Jasińska M. — Puszcza Biała. Charakterystyka regionu i jego kultury, Ostrołęka 1984 (nadesł. Muzeum Okręgowe w Ostrołęce).

Kielak B. — Artyści ludowi województwa ostrołęckiego. Katalog, Ostrołęka 1984 (nadesł. jw.).

Kielak B. — Rok obrzędowy Puszczy Zielonej, Ostrołęka 1984 (nadesł. jw.).

(Kolberg) — Laureaci Nagrody Oskara Kolberga „Kolberg 1974—1984”, Almanach czasopisma „Barwy”, Warszawa 1984 (nadesł. Redakcja miesięcznika społeczno-kulturalnego „Barwy”).

Kowalewska A. — Tradycje ruchu robotniczego Włocławka, Włocławek 1982 (nadesł. Muzeum Ziemi Kujawskiej i Dobrzyńskiej we Włocławku).

Kroh A., Trochanowski P., Brylak-Zaluska M. — Łemkowie. Katalog wystawy, Nowy Sącz 1984 (nadesł. Muzeum Okręgowe w Nowym Sączu).

Libuchowa T. — Polski portret wojskowy od XVII—XIX w., Biała Podlaska 1983 (nadesł. Muzeum Okręgowe w Białej Podlaskiej).

Lipa-Kuczyńska M. — Tradycyjne złotnictwo cieszyńskie. Wystawa w Muzeum Okręgowym w Białymstoku ze zbiorów Muzeum Górnośląskiego w Bytomiu, Białystok 1978 (nadesł. Muzeum Okręgowe w Białymstoku).

Lewczuk G. — Skarb monet z XVII—XVIII w. z Terespoli, Biała Podlaska 1983 (nadesł. Muzeum Okręgowe w Białej Podlaskiej).

Łowietwo i ochrona zwierzyny. Wystawa pokonkursowa wrocławskich plastyków amatorów, Szreniawa 1984 nadesł. Muzeum Narodowe Rolnictwa w Szreniawie).

Łuczkowski J. — Dni Folkloru Ziemi Opoczyńskiej, Opoczno 1985 (nadesł. Muzeum Regionalne w Opocznie).

Łuczkowski J. — Pieśni ludowe regionu opoczyńskiego, Łódź 1985 (nadesł. jw.).

- Maciejewski S. — Zagroda Korkoszów w Czarnej Górze. Oddział Muzeum Tatrzańskiego w Zakopanem, Zakopane 1984 (nadesł. Muzeum Tatrzańskie w Zakopanem).
- Malarstwo nieprofesjonalne w zbiorach Muzeum Okręgowego w Radomiu. Katalog, Radom 1984 (nadesł. Muzeum Okręgowe w Radomiu).
- Markowski A. — O barciach i bartnikach w Zagajnicy Ostrołęckiej, Ostrołęka 1982 (nadesł. Muzeum Okręgowe w Ostrołęce).
- (Marks) Karol Marks — życie i dzieło. Wystawa, Lublin 1983 (nadesł. Muzeum Okręgowe w Lublinie).
- (Minkiewicz) Dwa wieki munduru polskiej kawalerii i artylerii konnej w akwarelach Jana Minkiewicza, Bolesławiec 1982 (nadesł. Muzeum Ceramiki w Bolesławcu).
- Moniak A. — Społeczność wiejska a tradycja kulturowa (z badań wsi w województwie koszalińskim), Muzeum Okręgowe i Koszaliński Ośrodek Naukowo-Badawczy, Koszalin 1984 (nadesł. Muzeum Okręgowe w Koszalinie).
- Muzeum Powstania Chochołowskiego w Chochołowie. Oddział Muzeum Tatrzańskiego im. Tytusa Chałubińskiego w Zakopanem. Przewodnik, Zakopane 1982 (nadesł. Muzeum Tatrzańskie w Zakopanem).
- Olgay-Stawikowska K. — Batiki jawajskie. Muzeum Azji i Pacyfiku, Warszawa 1985 (nadesł. Muzeum Azji i Pacyfiku w Warszawie).
- Skowronek J. — Powstanie styczniowe na Podlasiu, Biała Podlaska 1983 (nadesł. Muzeum Okręgowe w Białej Podlaskiej).
- Surmańska H. — Historia uprawy buraka cukrowego w Polsce, folder, Poznań b.r. (nadesł. Muzeum Narodowe Rolnictwa w Szreniawie).
- Sztuka ludowa w bielowickich kręgach rodzinnych, b.m. i r. (nadesł. Muzeum Regionalne w Opocznie).
- Tyborska W. — 40-lecie działalności twórczej Bronisławy Bajgot hafciarki ludowej, Chojnice 1984 (nadesł. Muzeum Historyczno-Etnograficzne w Chojnicach).
- Wałkowiak M. — Historia transportu wiejskiego. Ekspozycja stała, Poznań 1985 (nadesł. Muzeum Narodowe Rolnictwa w Szreniawie).
- Wieczerek-Wołodźko J. — Sztuka ludowa na Warmii, Mazurach i Powiślu 1945—1985, Olsztynek 1985 (nadesł. Park Etnograficzny w Olsztynku).
- Wieża Zamkowa w Lublinie, Lublin 1982 (nadesł. Muzeum Okręgowe w Lublinie).
- Wolanin Z. — IV Konkurs współczesnej rzeźby ludowej Karpat polskich. Katalog, Nowy Sącz 1985 (nadesł. Muzeum Okręgowe w Nowym Sączu).
- Wrębiak C. — Strój podlaski, Biała Podlaska 1985 (nadesł. Muzeum Okręgowe w Białej Podlaskiej).
- Wrębiak C. — Sztuka ludowa południowego Podlasia '85 i '86, Biała Podlaska 1985 i 1986 (nadesł. j.w.).
- Zachorowska M., Kamocki J. — Stefan Szolc-Rogoziński. Badania i kolekcja afrykańska z lat 1882—1890. Muzeum Etnograficzne w Krakowie, Kraków 1984 (nadesł. Muzeum Etnograficzne w Krakowie).
- Zając E. — Katalog wystawy prac Robotniczego Stowarzyszenia Twórców Kultury w Sanoku, Sanok 1985 (nadesł. Muzeum Historyczne w Sanoku).
- (Zapusty) Pierwszy przegląd kujawskich grup z maskarami zapustnymi „Zapusty '86”, Włocławek 1986 (nadesł. Muzeum Ziemi Kujawskiej i Dobrzyńskiej we Włocławku).
- (Zaniewski) Mieczysław Zaniewski. Wystawa prac kowalstwa ludowego i artystycznego, Ciechanowiec 1985 (nadesł. Muzeum Rolnictwa im. K. Kluka w Ciechanowcu).
- Zimowa plastyka obrzędowa wsi przemyskiej, Przemyśl 1985 (nadesł. Muzeum Narodowe Ziemi Przemyskiej w Przemyślu).

(bos.)