



BIULETYN

KOŁA MIŁOŚNIKÓW DZIEJÓW GRUDZIĄDZA
KLUB „CENTRUM” SPÓŁDZIELNI MIESZKANIOWEJ



Al. 23 Stycznia
sprzed wojny

Rok XVIII: 2020

Grudziądz, dnia 26.08.2020 r.

Nr 35 (650)

1197. spotkanie

Marek Szajerka

Toruńskie Przedmieście – zapomniane miasto z 1 poł. XIII w. na terenie ziemi chełmińskiej

Tytuł tego artykułu może czytelnika zaskakiwać. Kilka lat temu Dawid Schoenwald, kierownik działu historii Muzeum im. ks. dr. Władysława Łęgi w Grudziądzu napisał w moim odczuciu przełomową pracę naukową o Toruńskim Przedmieściu¹. Z uwagi na dobrze zachowane akta budowlane pokazał precyzyjnie historię tego obszaru dla XIX-XX w. Cenne jest opracowanie przez tego Autora zmian urbanistycznych od XIII w.

Bez żadnej przesady można napisać, że tym, czym dla Torunia jest reprezentacyjna ul. Szeroka tym dla Grudziądza była do 1945 r. al. 23 Stycznia. Zniszczenie tego założenia urbanistycznego niewątpliwie wpłynęło po 1945 r. na postrzeganie Grudziądza w przeszłości. Tym bardziej, że inicjatywę badań nad dziejami miasta zaraz po 1945 r. przejęły osoby spoza Grudziądza, nie znające go sprzed wojny, jak np. J. Frycz, ur. w 1927 r. w Lublinie. Na Pomorze przybył w 1949 r. i w 1952 r. awansował na stanowisko wojewódzkiego konserwatora zabytków.

Za pośrednictwem artykułu w *Roczniku Grudziądzkim* 1960 wywarł decydujący wpływ na współczesną historiografię Grudziądza.

Do tego dochodziła fascynacja naukowców Toruniem i Chełmnem, że inne miasta do nich porównywali i stawiali za wzorzec do rekonstrukcji. Tamte miasta nie ucierpiały w czasie II wojny światowej. Grudziądz został zniszczony szacunkowo w 70 %. Zakorzeniona już przed wojną degradacja zabytków Grudziądza w porównaniu z Toruniem i Chełmnem, spowodowała, że w Polsce Ludowej nadano temu miastu charakter proletariacki. W zasadzie poza *Rocznikiem Grudziądzkim* z 1960 r. w następnych latach koncentrowano się na tematach z historii ruchu robotniczego.

¹ D. Schoenwald, *Ulice i zaułki Grudziądza. Aleja 23 Stycznia i okolice*. Grudziądz 2012, ss. 133. Dziękuję Autorowi i Dyrekcji Muzeum im. ks. dr. Władysława Łęgi za wyrażenie zgody na wykorzystanie ilustracji z tej pracy do artykułu w Biuletynie Koła Miłośników Dziejów Grudziądza.

Wymowna jest praca zbiorowa *Sztuka Torunia i ziemi chełmińskiej 1233-1815. Materiały z sesji naukowej zorganizowanej dla uczczenia 750-lecia Torunia w dniach 18-20 IV 1983*. Nie ma tam żadnego referatu związanego z Grudziądzem².

Z. Nawrocki, pisząc o pierwszoplanowej roli Torunia napisał m.in.: [...] *Ryzykowne jest porównanie wymuszonego układu regularnego z układem miast niewątpliwie regularnych, ale lokowanych około 20 lat później, jak np. translokowane Chełmno, Chełmża, Grudziądz, Nowe Miasto Toruń i inne.* [...]³.

W XXI w. dawne tezy o pionierskiej roli Starego Miasta Torunia mogą być przesadne. Odkrycie ok. 10 km do niego Starego Torunia, obwałowanego, o wielkości ok. 200 m x 500 m, z murowanym kościołem przeczy tej tezie. Oczywiście naukowcy toruńscy nadal będą bronić tej tezy a odkrycie w Starym Toruniu traktować, jako ciekawostkę naukową. Czy jednak dałoby się zbudować przez 3 lata miasto, po to by je dosłownie zaraz po zbudowaniu porzucić i przenieść w inne miejsce a pierwotną lokację przypisywać wyłącznie Krzyżakom.

Widziałbym tu analogię do grudziądzkiego Toruńskiego Przedmieścia. W swoim pierwotnym założeniu były to zapewne miasta z piastowskim rodowodem. Wielu badaczy czasami zapomina, że prawo polskie, było prawem zwyczajowym, niepisanym, na tzw. gębę.

Również rozmiary Starego Torunia są zbliżone do Przedmieścia Toruńskiego. Już kiedyś pisałem w Biuletynie Koła Miłośników Dziejów Grudziądza, że Stare Miasto Toruń w XIII w., w przeciwieństwie do Nowego Miasta Torunia nie posiadało nawet pieczęci ze słowem *civitas*. W odnowionym *Przywileju Chełmińskim* z 1251 r. nie uwzględniono żadnych zmian topograficznych. Natomiast w przypadku Chełmna takie zmiany poczyniono. Przykładowo wyciąg z przywileju lokacyjnego Grudziądza, wystawionego w XIII w. a sporządzony w 1 poł. XV w. zawiera zmiany topograficzne, które zaszły w XIV w.

Punkt 2 tego przywileju wskazuje, że w latach 1233-1251 po północnej stronie pojawił się dla Chełmna nieznany z nazwy konkurent. Jezioro Rządź stało się granicznym dla Chełmna i innego podmiotu. Ta rola graniczna Jeziora Rządź jest wyartykułowana w przywileju lokacyjnym Grudziądza, uprawomocnionym przez Wielkiego Mistrza Konrada v. Jungingena z 1404⁴. Wg lustracji z 1664 r. honorowane były tylko trzy dokumenty dotyczące lokacji z 1240 r., 1404 r. i 1526 r.

² J. Poklewski [red.], *Sztuka Torunia i ziemi chełmińskiej 1233-1815. Materiały z sesji naukowej zorganizowanej dla uczczenia 750-lecia Torunia w dniach 18-20 IV 1983*. Warszawa – Poznań – Toruń 1986, ss. 314.

³ Ibidem, s. 26, przyp. 34.

⁴ Popularny tekst przywileju lokacyjnego z 1291, jako taki nie jest pełnoprawnym dokumentem. To jest tylko wyciąg z dokumentu. Nawet można byłoby go analizować pod kątem falsyfikatu. Punkt wyjścia do rozważań, dlaczego wystawił go Mistrz Krajowy Pruski, skoro w tym czasie był Komtur Krajowy Ziemi Chełmińskiej. Mistrz Krajowy Pruski ingerował w sprawy ziemi chełmińskiej? Fakt, że jeden był komturem krajowym a drugi mistrzem krajowym. Por. S. Józwiak,

Innego wymiaru nabiera w tej sytuacji informacja o dokumencie z 1240 r. W 1664 r. mieszczanie grudziądzcy nie honorowali przywileju lokacyjnego z 1290-1291 r.

W świetle wiedzy, która posiadał lustrator kościelny kanonik Ludwik Strzesz w 1667 r. Meinhard z Kwerfurtu nie założył miasta Grudziądza tylko je powiększył:

Grudziądz,

Po niemiecku (germańsku) Graudenz

Plemiona pruskie początki jego (łączy) z rokiem 1058, z czasami Bolesława Śmiałego. Zabudowały one miejsce i nazwały Gródek, stąd wywodzi się nazwa Grudziądz, gdzie na wyniosłym brzegu Wisły wybudowały małą warownię.

Potem w roku 1222 z całością dóbr przekazany przez księcia Mazowsza Konrada Chrystianowi, pierwszemu biskupowi Prus, następnie przypadł Krzyżakom. Meinhard z Querfurtu, wielki mistrz powiększył miasto położone na wyniosłym brzegu Wisły i połączył wzgórze z niżej położonym miastem dla jego obrony, 1291⁵.

Tekst oryginału:

Graudentum

Teutonice Graudentz

Pruteni gentiles primordia ipsius Boleslai Adaucis temporibus circa annum salutis 1058, imposita ripae Vistulae forti munitiuncula exitarum locumque Grodek nucuparunt, unde derivatur Grudziądz. Postea cum universitatis bono rum a duce Masovie Cuonrado 1222 collata da Christianum Primus episcopium Prussiae, devenit, ac postmodum Crucigeris cedit. Unde Meinhardus Querensfordtt, Crucigerorum generalis magister civitatem in editore Vistulae ripa sitam excoluit et ampliavit arcemque ipsi cum valido propugnaculo anno 1291 imposuit, quae substratam planicem et ima civitatis est apta tueri

Centralne i terytorialne organy władzy zakonu krzyżackiego w Prusach w latach 1228 -1410. Rozwój – Przekształcenia – kompetencje. Toruń 2001, s. 45-48 i 133-138. Do tego jeszcze doszła aktualizacja topografii terenu. Dla wiernej kopii oryginału, nawet jego fragmentu takiego zniekształcenia nie powinno moim zdaniem być. W przypadku innych dokumentów średniowiecznych takie niuanse są tematem wieloletnich dyskusji historyków. Tzw. dokument lokacyjny z 1291 r. powoduje odcinanie się od ponad 50. letniej, udokumentowanej źródła historii miasta Grudziądza.

⁵ Tłumaczenie z j. łacińskiego. Oryginał zob. <https://kpbc.umk.pl/dlibra/publication/2083>

Tytuł: *Visitationes episcopatus Culmensis Andrea Olszowski Episcopo A. 1667-1672 factae.* [Z. 1-5]

Data wydania:

1902-1906

Typ zasobu:

książka

Przekazy źródłowe z 2 poł. XVII w. informują jednoznacznie, że lokacja Grudziądza miała miejsce po południowej stronie odnogi Osy. Wiedział to również Szwed Eryk J. Dahlbergh, który na planie załączonym do panoramy Grudziądza w 1655 r. nałożył indeksy *Civitas* oraz *Graudenz*, przedzielone ciekim wodnym⁶.

Co to oznacza, że Stare Miasto Toruń było dobrze rozwijającą się kolonią w XIII w., ale nie pełnoprawnym miastem. Miastem macierzystym był Stary Toruń, oddalony od niego ok. 10 km.

Analogiczna jest sytuacja dla parafii miasta Grudziądza. Chociaż kościół św. Mikołaja jest okazały, ale nie był on kościołem parafialnym od średniowiecza. Prawnie do 1618 r. nominalnym kościołem parafialnym był kościół św. Jerzego na Rybakach.

W tym artykule zrezygnowałem z obszernego aparatu przypisów, gdyż wątek Toruńskiego Przedmieścia przewinął się w kilkudziesięciu Biuletynach Koła Miłośników Dziejów Grudziądza. Najnowszą, podsumowującą ten dorobek badawczy jest wydana w okresie pandemii koronawirusa praca *Grudziądz. Od miasta – klasztoru do zamku. Pierwotny cysterski zamek krzyżackich w Prusach z 1 poł. XIII w.*⁷

Ten obszar dla okresu średniowiecza posiada elementy charakterystyczne dla miasta:

1. W wersjach dokumentów lokacyjnych Grudziądza z XV-XVI w. punkty topograficzne są po stronie południowej od murów obronnych, właśnie na tym obszarze. Są to:
 - a. Młyny Górny i Dolny na rzece zwanej Ossa.
 - b. Rowy stary i nowy stykają się przy moście, w okolicy obecnej mleczarni.
2. Na tym terenie był kościół parafialny p.w. św. Jerzego.
3. Przy tym kościele była siedziba ławy miejskiej. Wiarygodne informacje o ratuszu na terenie Grudziądza w obrębie murów są dopiero od lat 90. XVI w.
4. Karczma, wymieniona w przywileju lokacyjnym znajdowała się w pobliżu wylotu obecnej ul. Toruńskiej, w części południowo-zachodniej średniowiecznego placu targowego.
5. Plac targowy, zwany w czasach późniejszych Rynkiem Zbożowym, miał ok. 250 m długości i szerokości ok. 40 – 60 m. Ten targ był nad brzegiem granicznej z Prusami rzeki Ossy.

⁶ Por. J. Drozodowska, *Grudziądz. Widoki miasta*, Grudziądz 2001, widok 3.

⁷ M. Szajerka, *Od miasta – klasztoru do zamku. Pierwotny cysterski zamek krzyżackich w Prusach z 1 poł. XIII w.* R. XVIII: 2020, numery 16-35, wydane 29.04 – 19.08.2020. Bibliografia opublikowana w numerze 35. Całość jest dostępna w Kujawsko-Pomorskiej Bibliotece Cyfrowej: <https://kpbc.umk.pl/dlibra/publication/219974#structure>

Zamieszczone w pracy D. Schoenwalda plany pokazują charakterystyczną ulicówkę, (ryc. 1-2)⁸. Plan z 1811 r. pokazuje, że szerokość parceli była porównywalna z szerokością tych na terenie miasta w obrębie murów. Plan ten zawiera bardzo dużo szczegółowych informacji, które prawdopodobnie nie zostały jeszcze do końca przez historyków wyluskane.

Wg danych zaczerpniętych z pracy X. Froelicha na tym terenie mieszkało więcej osób, jak na terenie w obrębie murów.

Wg zestawienia X. Froelicha na terenie Toruńskiego i Boczego Przedmieścia mieszkało w 1804 r. 1517 osób. Natomiast w ścisłym mieście 1390. Ogółem razem z Kwidzińskim Przedmieściem i Fryta Grudziądz liczył 3874 osoby. Z tego zestawienia wynika, że ok. 39 % grudziądzan mieszkało na tym obszarze.

Plany pokazane przez D. Schoenwalda pokazują po stronie południowej osiedle o charakterze ulicówki.

Ulicówka, to typ wsi, jednodrożnej. Przypomina miejską ulicę. Przypuszczalnie ten charakter zabudowy Toruńskiego Przedmieścia był od czasów X. Froelicha, czyli od ok. 150 lat przyczyną jego degradacji przez historyków. W powszechnej świadomości miasta na terenie ziemi chełmińskiej miały mury obronne a tu takich nie ma. Za to obok miniaturowy obszar o wymiarach ok. 180 m x 360 m (wymiary wyidealizowane przez autora artykułu).

Zabudowa z XIX w. dla Toruńskiego Przedmieścia i obok w obrębie murów średniowiecznych budowle z czasów średniowiecza i nowożytnych a na Górze Zamkowej Zamek pokrzyżacki. Idealne skojarzenie dla wizji lokalnej pioniera badań dziejów Grudziądza X. Froelicha (1822-1898).

To skojarzenie o mieście lokacyjnym w obrębie murów, wprowadzone do historiografii jest tak silne, że nawet w XXI w. badacze nie potrafią z niego zrezygnować. Po 1945 r. pusta przestrzeń na tym obszarze, gdzie od strony wschodniej, z odległości kilkuset metrów widać mury obronne z Basztą Katowską tylko jeszcze bardziej podkreśla to skojarzenie sprzed ok. 150 lat.

90 lat temu O. Sosnowski uznał, że plan Starej Warszawy jest powieleniem Grudziądza. Ten pogląd w XXI w. uzyskał materialne wsparcie. Okazuje się, że Grudziądz i Warszawa posiadają identyczne mosty średniowieczne, obecnie przez specjalistów budownictwa mostowego uznane za najstarsze w Polsce.

O Moście Bramy Toruńskiej Ł. Madej napisał:

1. *Most ceglany w Grudziądzu – najstarszy most w Polsce*

⁸ D. Schoenwald, s. 22, *Wycinek mapy Plan der Stadt und Festung Graudenz in West=Preussen, 1811 r.* [...]

Ceglana przeprawa pochodzi z pierwszej połowy XIII w. **To najprawdopodobniej najstarszy zachowany most w Polsce.** Obiekt ten był częścią zespołu Bramy Toruńskiej w Grudziądzu (nie jest zachowana). Najstarszym elementem mostu jest łukowa arkada, zbudowana z cienkiej tzn. oliwskiej cegły, materiału charakterystycznego dla pierwszej połowy XIII w. (tak samo jak płyty ceglane, także wykorzystane przy budowie). W XIV w. obiekt musiał przejść modernizację – na ten wiek datuje się łuki wykonane z grubszej cegły, tzn. palcówki, oraz przypory podtrzymujące przęsła. Wybudowano go wcześniej niż Bramę Toruńską. Prawdopodobnie był pierwowzorem dla ceglano- kamiennego mostu na Placu Zamkowym w Warszawie [...] ⁹.

Do tego zagadnienia istnienia mostu w 1 poł. XIII w. można jeszcze dorzucić retoryczne pytanie: Murowany most z osady rybackiej dokąd i do tego ulica z tej osada omija most dużym łukiem? ¹⁰

Dla zagadnienia miasta o założeniu urbanistycznym ulicówki w przypadku Toruńskiego Przedmieścia trzeba poszukać przekonującej analogii.

Uważam, że odpowiednim przykładem jest Śródka, osada targowa, która jest załącznikiem lokacji Poznania, (ryc. 3).

Tu posłużę się hasłem **Miasto – układ przestrzenny**, zawartym w *Encyklopedii Historii Gospodarczej Polski do 1945 r.* ¹¹ Warto w tym miejscu zapoznać się, kim był T. Lalik, autor hasła, odsyłam do przypisu na stronę Polskiej Akademii Nauk ¹².

⁹ Zob. Najstarsze mosty w Polsce. Gdzie się znajdują?

<https://inzynieria.com/mosty/rankingi/56967,najstarsze-mosty-w-polsce-gdzie-prof.-znajduja>

¹⁰ Po ok. 20 latach od spopularyzowania grudziądzkich mostów, wielu naukowców w Polsce przestało mieć wątpliwości, że są one najstarsze w Polsce. Na pewno nie miała ich, zmarła w 2018 r. K. Białokórska, pracownik Polskiej Akademii Nauk, badaczka architektury cysterskiej. Most grudziądzki oglądała osobiście w obecności autora tego artykułu.

¹¹ T. Lalik, miasto – układ przestrzenny, *Encyklopedia Historii Gospodarczej Polski do 1945 roku*. A•N, Warszawa 1981, s. 538-539.

¹² **Tadeusz Lalik (1928–2000)**

Urodził się 28 maja 1928 r. w Skolimowie jako jedyny syn Zygmunta Lalika, fizyka, nauczyciela szkół średnich i adiunkta na Politechnice Warszawskiej, i Ireny z Polów. Podczas okupacji uczył się na kompletach. Wiosną 1946 r. ukończył Liceum im. Tadeusza Reytana. W latach 1946–1950 odbył studia historyczne na Uniwersytecie Warszawskim. Magisterium filozofii w zakresie historii uzyskał na podstawie pracy napisanej pod kierownictwem prof. Mariana Małowista, w której przedstawił niedostrzeżoną uprzednio specyfikę mazowieckiego eksportu, tj. spławu drewna do wielkich miast krzyżackich, co zajmowało przodujące miejsce na przelomie XIV i XV w., okresie, w którym z innych ziem polskich wywożono wówczas przede wszystkim zboże. W latach 1951–1953 był aspirantem na Uniwersytecie Warszawskim. Uczęszczał wtedy na seminaria u prof. Tadeusza Manteuffla, a także prof. Aleksandra Gieysztor, podczas których zainteresował się historią kultury materialnej. Efektem była publikacja pt. *Przegląd badań nad rozplanowaniem osad wiejskich w Polsce* (1953), dzięki której wszedł w skład zespołu redagującego „Kwartalnik Historii Kultury Materialnej”, gdzie działał w latach 1953–1969*. 1 października 1953 r. został zatrudniony w Instytucie Historii PAN na stanowisku pracownika naukowego w Dziale I, a następnie w Pracowni Kultury Średniowiecznej. Od 1 września 1954 r. pracował jako starszy asystent. 28 listopada 1957 r. obronił rozprawę doktorską, pt. „Kształtowanie się wielkiej własności na terenie Sandomierszczyzny wczesnośredniowiecznej”, napisanej pod kierownictwem prof. Aleksandra Gieysztor. 1 kwietnia 1958 r. przeszedł w IH PAN na stanowisko adiunkta, na którym pracował do końca 1973 r. W tym czasie brał udział w pracach zespołowych w ramach IH PAN, w tym w opraco-

Podanie obszernego biogramu T. Lalika jest bardzo istotne dla rozważań o Grudziądzu.

Warto przytoczyć fragment opracowania T. Lalika odnośnie lokacji Poznania i roli Śródki.

[...] *Reforma stosunków własnościowych i potrzeba znalezienia dostatecznie rozległego terenu do założenia dużej gminy miejskiej często powodowała przeniesienie ośrodka miejskiego, co łączyło się z nowym rozplanowaniem siedzib miejskich. W ten sposób starszy ośrodek lub wcześniejsza gmina miejska uzyskiwały w potocznym języku określenie starego miasta (antiqua civitas). Przeniesienia takie stanowiły zjawisko typowe dla całej środkowo-wschodniej Europy; w przypadku największych miast, jak np. Kraków i Wrocław, zaś poza Polską Praga i Ostrzyhom, było to raczej rozszerzenie siedzib gmin miejskich; w małych ośrodkach przeniesienia występowały często, ale nie były regułą. Dokonano np. tego w Poznaniu, gdzie starsza gmina miejska była usytuowana na wschód od katedry, na terenie tzw. Śródki (zapewne nazwa pochodzi od targu środowego), natomiast nowsza powstała 1253 na zachód od Ostrowa Tumskiego na lewym brzegu Warty. [...]*¹³.

Zawarty w artykule plan pokazuje, że Śródka była ulicówką, podobnie jak grudziądzkie Toruńskie Przedmieście, (ryc. 3).

Dla terenu ziemi chełmińskiej nieomal obligatoryjnie narzuca się wzorce z Chełmna i Torunia o ulicach wychodzących od centralnego rynku. To jest powodem, że ulicówka Toruńskiego Przedmieścia w ocenie historyków nadal dyskwalifikuje ten obszar jako pełnoprawny miejski. Trzeba poszukać przykładu miasta o układzie ulicówki z terenu państwa krzyżackiego. Takim niepodważalnym przykładem jest Elk, lokowany w 1435 r. Pomocne są tu plany z książki M. Haftki, (ryc. 4-5)¹⁴.

waniu pierwszego tomu *Historii Polski*, a następnie pierwszego tomu *Historii Kultury Polski Średniowiecznej*, pod kierunkiem prof. Tadeusza Manteuffla, po śmierci którego redakcję przejął prof. Stanisław Trawkowski. W związku z tymi ostatnimi pracami prowadził studia porównawcze nad kształtowaniem się społeczeństw średniowiecznych Europy Środkowo-Wschodniej, ze szczególnym uwzględnieniem Polski i Czech. Współuczestniczył w pracach zespołowych także poza IH PAN. Przez wiele lat współpracował z zespołem badań nad polskim średniowieczem Uniwersytetu Warszawskiego i Politechniki Warszawskiej, zwłaszcza w badaniach nad średniowieczną Wiślicą (*Początki kapituły wiślickiej na tle kształtowania się kolegiat polskich w XII wieku*, 1963). Współpracował również m.in. z Zakładem Etnografii UW, przede wszystkim w ramach prac nad historią osadnictwa wiejskiego i kultury społeczności wiejskiej, Mazowieckim Ośrodkiem Badań Naukowych i stacją archeologiczną w Sandomierzu, kierowaną przez prof. Stanisława Tabaczyńskiego. Naukowo interesował się wspólnotami monastycznymi i kanonicznymi oraz genezą miast na ziemiach polskich w kontekście powstawania i początkowych faz rozwoju miast w środkowej Europie na północ od Dunaju, między Renem i Dnieprem. Specjalizował się w krótkich formach: recenzjach i artykułach recenzyjnych. Napisał wiele not do *Wielkiej Encyklopedii Powszechnej PWN* i leksykonów specjalistycznych, jak *Słownik Starożytności Słowiańskich* czy *Encyklopedia historii gospodarczej Polski do 1945 r.* Za: <https://ihpan.edu.pl/zmarli/lalik-tadeusz-1928-2000/>

¹³ T. Lalik, *miasto – układ przestrzenny*, Encyklopedia Historii Gospodarczej Polski do 1945 roku, A-N, s. 539.

¹⁴ M Haftka, *Zamki krzyżackie w Polsce. Szkice z dziejów*, Malbork – Płock 1999, s. 86-87.

Skoro w tym artykule stanowcza została postawiona teza, że nie było lokacji miejskiej w obrębie murów, autor postawił się w kontrze przeciw wielu pokoleniom badaczy Grudziądza, łącznie z K. Zielińską – Melkowską i jej pracą *Lokacja Grudziądz w 1291 r.*¹⁵

By odpowiedzieć na postawione pytanie, trzeba sięgnąć do ogólnego podręcznika akademickiego, autorstwa St. Szczura¹⁶.

Autor podręcznika wglębił się w pojęcia katedra, funkcjonujące w średniowieczu.

Oto fragment jego tekstu:

[...] *Świątynie katedralne należały do obiektów monumentalnych. Budowano je z kamienia, któremu nadawano kształt kwadratowej, starannie obrobionej kostki. Żadna z tych budowli nie dotrwała w pierwotnej formie do naszych czasów a ich ówczesny wygląd jest rekonstruowany na podstawie fragmentów, które przetrwały w późniejszych przeróbkach i przebudowach. Trzeba pamiętać, że świątynie były najczęściej elementami większych założeń architektonicznych, zwanych zespołami katedralnymi, gdyż średniowieczny termin „katedra” nie oznaczał jedynie budowli sakralnej, ale określano nim cały kompleks budynków o różnym przeznaczeniu. W jego skład wchodziła również siedziba biskupa, pomieszczenia zajmowane przez jego otoczenie, szkołę katedralną i hospicjum. Śladów takiego zespołu nie udało się jednak do tej pory odnaleźć. Być może w polskich warunkach zespół katedralny był zredukowany do minimum i dostosowany do miejscowych potrzeb. [...].*

Podana przez St. Szczura średniowieczna definicja pojęcia katedry odpowiada rozplanowaniu siedziby biskupa Chrystiana w Grudziądzu z 1 poł. XIII w., budowanej w stylu romańskim przez ok. 30 lat, niedokończonej, z następującymi elementami:

1. Rezydencja mieszkalna na Górze Zamkowej.
2. Kościół katedralny, (nigdy niedokończony).
3. Kampus szkolny.
4. Hospicjum.

Uważam, że X. Froelich w 1868 r. miał rację, akcentując tezę, iż dla 1 poł. XIII w. Christburg to Grudziądz. Wymownym elementem słuszności tej tezy jest Chrystus Król z tympanonu, pierwotnie z Zamku Wysokiego. Można to zapewne bezpośrednio kojarzyć z nazwą Christburg. Chrystus Król – patron Christburga, ale też i bezpośrednio patron osobisty biskupa Chrystiana – założyciela Grudziądza.

¹⁵ K. Zielińska – Melkowska, *Lokacja Grudziądz w roku 1291. Studium historyczno-archiwalne*, Toruń 1991.

¹⁶ St. Szczur, *Historia Polski. Średniowiecze*. VIII. Recepcja kultury Łacińskiej w Polsce w wiekach XI i XII; 1. Budownictwo romańskie, s. 191.

Z późniejszych czasów jest to analogia do zespołu katedralnego we Fromborku. Trzeba jednak pamiętać, że ceglany zespół katedralny biskupa misyjnego Prus jest ok. 100 lat starszy od zespołu katedralnego we Fromborku. Ponadto tym zespołem, jako zamkiem w 1255 r. podzielili się Krzyżacy z biskupem chełmińskim a dotychczasowy właściciel biskup pomezkański przeniósł swoją siedzibę do Kwidzyna. Krzyżacy część tego zamku (niedokończonego klasztoru cysterskiego) wydzierżawili mieszczanom, łącznie ze spichrzami nad Wisłą, którzy nazywali je Miastem Spichrzowym, Miastem Wewnętrzny.

Dlatego takie zdziwienie budzą spichrze, teoretycznie w mieście średniowiecznym, a faktycznie są charakterystyczne dla klasztorów i zamków. Bez postawienia na właściwym miejscu Przedmieścia Toruńskiego zagadka monumentalnych spichrzy jest moim zdaniem nie do rozwiązania.

Praca D. Schoenwalda podaje wiele przykładów wysokiej rangi tego terenu w porównaniu z miastem w obrębie murów u schyłku XVIII w. i 1 poł. XIX w.

Ciekawa jest np. informacja, że siedziba sądu powiatowego była do l. 60. XX w. Przy ul. Górnotoruńskiej¹⁷, w pobliżu bramy fabryki HV, która stylowo nawiązywała do architektury średniowiecznej, (ryc. 6). Budynek z 1906 r. z neogotycką bramą, niejako podkreślał średniowieczne korzenie tego obszaru¹⁸. X. Froelich swojej pracy z 1868 r. napisał o Bramie Wałowej w pobliżu Bramy Toruńskiej. Z tego by wynikało, że ten wytrawny badacz ewentualną jeszcze bramę średniowieczną widział.

Na tym obszarze są uwidocznione dwie kamienice, które nie pasują do secesyjnej zabudowy. Są to z wyglądu neogotycka kamieniczka na wprost Mostu Bramy Toruńskiej¹⁹ oraz stylowo barokowa kamieniczka u wylotu ul. Sienkiewicza, (ryc. 7)²⁰, wzmiankowana w 1828 r. Pochodzi ona z 1723 r.²¹ Barokowa kamieniczka wśród łąk? Stanowiła ona kontrast w dla domów przy ul. Rybackiej²².

Kamieniczka, wyglądająca na neogotycką, zapewne była częścią Mostu Bramy Toruńskiej i prowadziła na teren młyna zamkowego²³. Młyn w średniowieczu to nie tylko teren u ujścia Osy. Nieprzypadkowo ul. Rybacka nie łączy się z mostem

¹⁷ D. Schoenwald s.52.

¹⁸ Ibidem, s. 54.

¹⁹ Schoenwald, s. 48.

²⁰ Ibidem s. 67.

²¹ Ibidem, s. 18.

²² Por. ibidem s. 41.

²³ Z tą kamienicą łączy się anegdota, zasłyszana przeze mnie w l. 80. XX w. Pewnego razu jej lokator zszedł do piwnicy po węgiel a węgla nie ma. Pomyślał, że został okradziony. Okazało się, że posadzka w tym pomieszczeniu była sklepieniem jeszcze jednej piwnicy niżej. Sklepienie się zawaliło i węgiel spadł niżej.

a skręca na wschód, w kierunku ul. Groblowej²⁴. Na terenie młyna stale przebywał jeden z rycerzy zakonnych.

Na planie pokazanym przez D. Schoenwalda (ryc. 1), po wschodniej stronie Kanału Trynka (ryc. 1) pokazane są rozproszone budynki. W 1990 roku zniszczono piwnicę budynku stojącego po lewej stronie obecnego gmachu PKO. Przez wiele lat, po zniszczeniach z 1945 r. był tam pusty plac. W czasie budowy pawilonu handlowego okazało się, że są tam piwnice ze sklepieniami kolebkowymi. Raczej nie było tam jakiś prac archeologicznych. Mury pochodziły najpóźniej z czasów nowożytnych. W świetle planu z 1811 r. wynika, że murowany budynek już wtedy tam istniał. Rzutuje to na skrupulatność autora/autorów planu inwentaryzacyjnego.

Po tych dotychczasowych rozważaniach nasuwa się pytanie dlaczego to pierwotna nazwa miasta Grudziądz uległa zapomnieniu.

Historię tworzą ludzie i ją piszą.

Odpowiedź jest w Biuletynie Koła Miłośników Dziejów Grudziądz, w artykule J. Szulc²⁵.

Poniżej fragment o zarazach w Grudziądzu:

*[...] W 1521 roku z powodu morowego powietrza odwołano w Grudziądzu Sejmik Pruski i przesunięto go na marzec roku następnego, a we wrześniu 1534 r. panująca w Grudziądzu zaraza spowodowała przeniesienie sejmiku generalnego do Nowego Miasta. Najstraszliwsze „powietrze” nawiedziło nasze miasto w roku 1564. Dżuma uśmierciła ponad dwa tysiące osób, przy życiu – jak informują przekazy źródłowe – pozostawiając niewielką liczbę mieszkańców. Szerzeniu się różnego rodzaju chorób i rozprzestrzenianiu epidemii sprzyjały działania wojenne i przemaszane wojska. Latem 1629 r., gdy na Pomorzu trwały walki ze Szwedami – w Grudziądzu wybuchła zaraza i trwała kilka miesięcy. Z tej przyczyny oddziały polskie wyprowadzono poza miasto, do obozów w okolicy. Morowe powietrze szalało od sierpnia do grudnia 1656 r. i uśmierciło do tysiąca osób, w tym burmistrza Bordina. Kolejna fala niewidzialnej śmierci uderzyła na miasto w pierwszych latach XVIII wieku, gdy przez ziemie bezwzględnej Rzeczypospolitej przewalały się wojska: szwedzkie, saskie, rosyjskie. Dżumę do Grudziądza przywlekli także żołnierze szwedzcy we wrześniu 1708 r. W XVII wieku morowe powietrze pojawiało się dość często, nie tylko w okresie wojen. [...]*²⁶.

Z tego tekstu jednoznacznie wynika, że rozmiar liczby zgonów w krótkim czasie wskazuje, że np. dosłownie zaczęto chować zmarłych na terenie spalonego przez Szwedów Toruńskiego Przedmieścia. Przypomina to pochówki w Warszawie w czasie powstania warszawskiego w 1944 r. Chowano gdziekolwiek, byle szybko,

²⁴ Gdy 7 lat temu modernizowano linię tramwajową i ukazał się profil glebowy wylotu ul. Rybackiej, można było zobaczyć niezbyt głębokie zagłębienie, wypełnione ciemną ziemią a po bokach zapewne calej.

²⁵ J. Szulc, *Medycyna średniowieczna i nie tylko w Grudziądzu*, Biuletyn Koła Miłośników Dziejów Grudziądz, R. XV: 2017, nr 30 (527).

²⁶ Ibidem, s. 3.

np. na trawnikach. Tylko, że w XX w., w trakcie odbudowy miasta ciała ekshumowano a w XVI–XVII w. znaczna część miasta z rodowodem średniowiecznym stała się cmentarzem. Dlatego nie ma się co dziwić, że w 2 połowie XIX w. powstała tam odlewnia i emaliernia, w tej najstarszej części cmentarza. Ten teren nie nadawał się na domy mieszkalne. Pokazany przez D. Schonwalda plan z 1811 r. , porównanie oznaczeń z terenem Grudziądza w obrębie murów wskazuje jednoznacznie, że mamy do czynienia z „wymarłym” miastem. Już W XVI w. Kacper Henenberger na mapie Prus, w okresie dla siebie współczesnym, naniósł na tym obszarze parochia vastata, czyli parafia zniszczona. Natomiast na mapie rekonstrukcyjnej w tym miejscu naniósł miejscowość Gródek. Rozróżniał nazwy topograficzne *Gródek* i współczesną sobie Graudenz. Opuszczoną parafię umieścił między Jeziorem Rządź a południową odnogą Osy.

Czynnik drugi, który zapewne przyczynił się do zaniku pamięci o tym obszarze, jako pierwotnej lokacji Grudziądza, to szeroka definicja znaczenia słowa przedmieście. X. Froelich, jako Niemiec nie musiał znać języka staropolskiego i znaczenia tego słowa, jak również miasta, ale bez murów.

W tej sytuacji, nie ma co gdybać, że w przypadku Grudziądza nie są znane dokumenty odnośnie budowy murów obronnych. Znamienne jest to, że w sporze sądowym Miasta z benedyktyнками, w XVIII w. miasto odcinało się od prawa własności murów obronnych przylegających do klasztoru wskazywało na starostę, jako właściciela. Pamiętać, trzeba, że prawo w tamtych czasach było bardzo stabilne i obowiązywały dokumenty jeszcze z czasów średniowiecza.

Kończąc te rozważania warto pamiętać o tej faktycznej lokacji, np. podczas planowanej przebudowy torowiska tramwajowego. Nie powinno się bagatelizować tego obszaru, jako dosłownej kolebki Grudziądza.

Warto również oficjalnie przywrócić historyczną nazwę Krowiego Mostu. Zlewaniem się w tym miejscu razem rowów Tuszewskiego (starego) i Hermana (nowego) jest to trwała pamiątka po lokacji kolebki Grudziądza – Toruńskiego Przedmieścia, miasta nieobronnego, bez wałów, jakby to zdefiniował torunianin Samuel Linde w 1 poł. XIX w.

Warto również po 8 latach od wydania pracy Dawida Schoenwalda zauważyć, jak w odbiorze społecznym ta praca w jakimś stopniu przez naukowców została nie w pełni doceniona. Autor dowiódł np., że Rynek Zbożowy wybrukowano w 1843 r.²⁷ Natomiast nadal z J. Fryczem, sprzed 60 lat powiela się informacje o wybrukowaniu Rynku Starego Miasta.

Praca ta pochodzi z początku działalności naukowej D. Schoenwalda. Po 8 latach pracy naukowej jego baza źródłowa znacznie się powiększyła. Jest ona nie-

²⁷ D. Schoenwald, s. 18.

zwykle twórcza i pobudzająca do dalszych analiz, czego przykładem jest ten mój przyczynkowski artykuł w Biuletynie Koła Miłośników Grudziądza.

W tym miejscu dziękuję Panu Dawidowi Schoenwaldowi za otwartość do dyskusji i że stworzył w Muzeum takie swoiste Archiwum X, wracając do pozornie zamkniętych tematów do badań, z wykorzystaniem nowoczesnych technik badawczych, na miarę XXI wieku.

Aneks. Ilustracje i plany

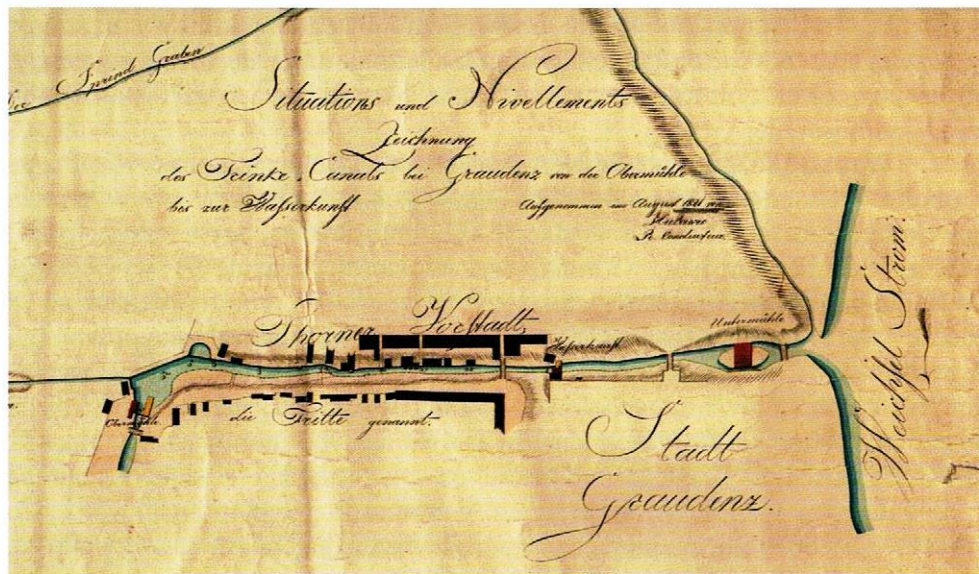


Okienko. Al. 23 Stycznia w 1936 r. Fot. Ze zbiorów rodzinnych autora.



Wycinek mapy *Plan der Stadt und Festung Graudenz in West=Preussen*, 1811 r. Zbiory Muzeum im. ks. dr. W. Łęgi w Grudziądzu, sygn. MG IK 15

Ryc. 1. Fragment planu Grudziądza i twierdzy z 1811 r.
Za: D. Schoenwaldem.

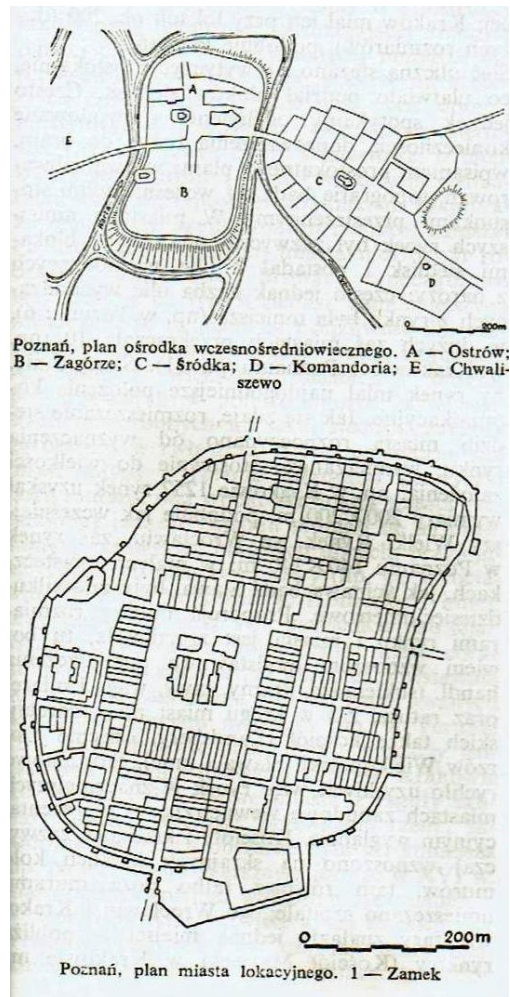


Wycinek mapy przedstawiający plan sytuacyjny kanału Trynka oraz zabudowań na Przedmieściu Toruńskim *Situations und Nivellements Zeichnung des Trinke Canals bei Graudenz von der Obermühle bis zur Wasserkunst*, 1821 r. Zbiory Muzeum im. ks. dr. W. Łęgi w Grudziądzu, sygn. MG IK 1909

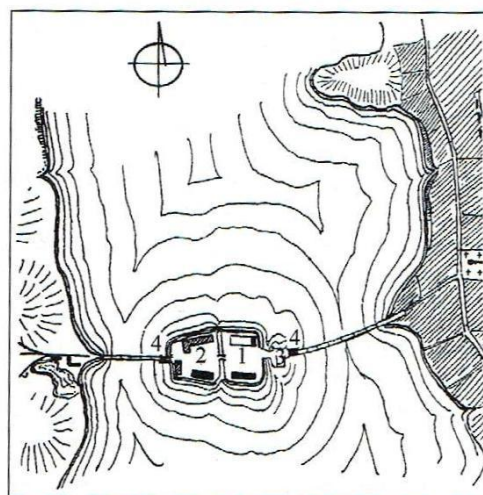


Wycinek mapy „Obleżenie twierdzy Grudziądz w 1807 r.”. Mapa wykreślona ręcznie barwnym tuszem, po prawej stronie widoczny teren dzisiejszej alei 23 Stycznia. Zbiory Muzeum im. ks. dr. W. Łęgi w Grudziądzu, sygn. MG IK 1908

Ryc. 2. Fragmenty planów Grudziądz z 1807 r. i 1821 r.
Za. D. Schonwaldem.

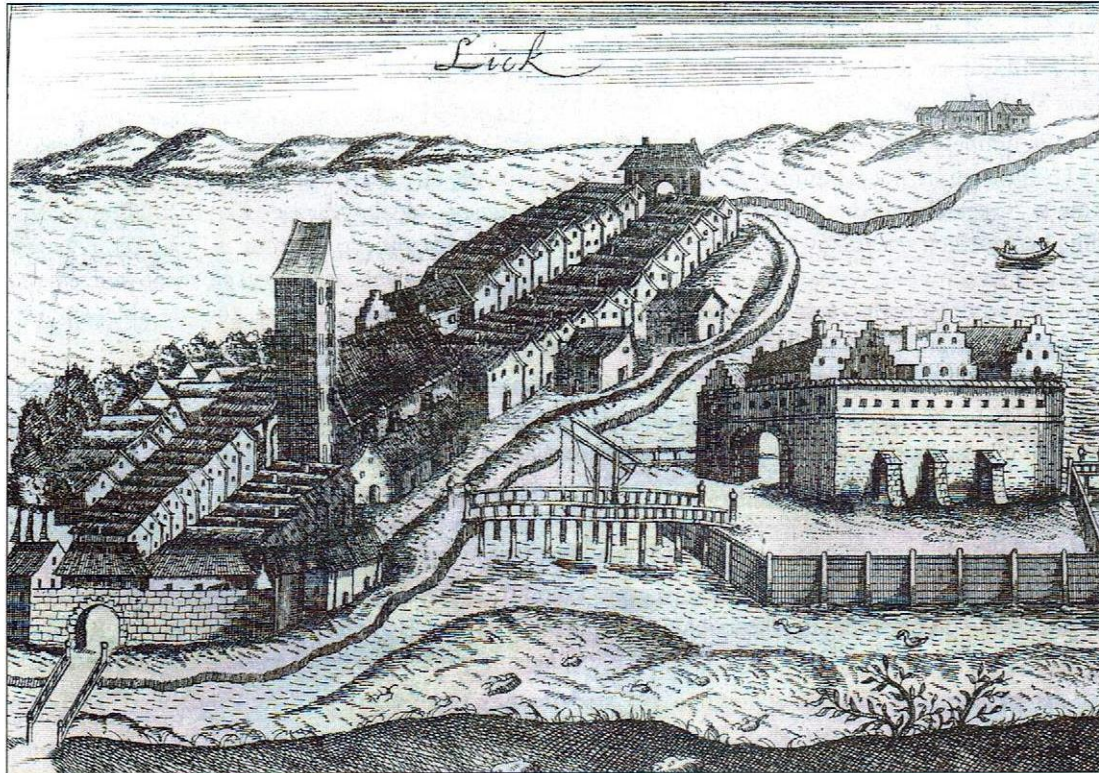


Ryc. 3. Poznań przed lokacją z osadą targową Śródka i po lokacji.
Za: *Encyklopedią Historii Gospodarczej do 1945 roku.*



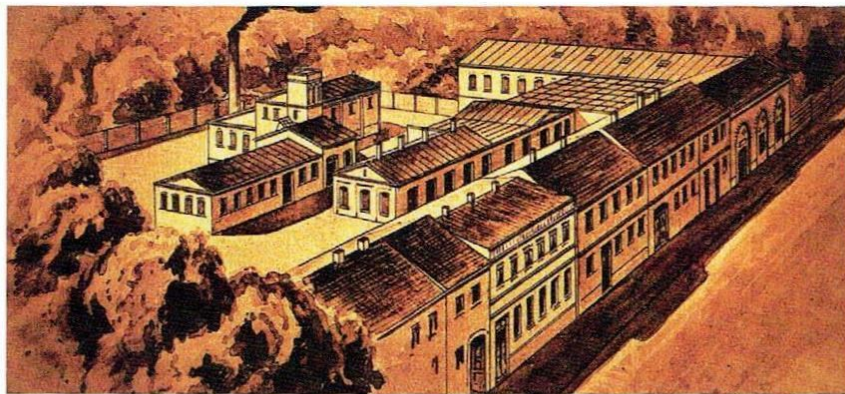
Plan sytuacyjny zamku z lat 1826-1828 (wg T. Ch. Giese'go; za: A. Boetticher'em): 1 — zamek główny, 2 przedzamcze, 3 — przedbramie, 4 — zwodzone mosty

Ryc. 4. Plan zamku w Elku z miastem. Za. M. Haftka.



Panorama miasta i zamku z 1684 roku (wg Ch. Hartknoch'a)

Ryc. 5. Panorama Elku w XVII w. razem z zamkiem. Za: M. Haftka.



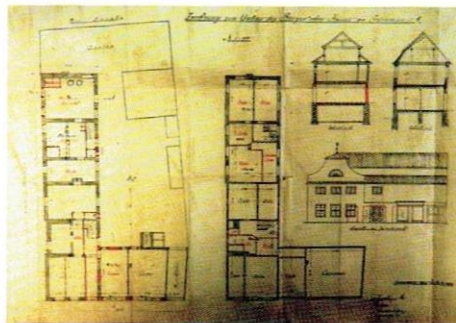
Rysunek przedstawiający zabudowania firmy Herzfeld & Victorius oraz wycinek Oberthornerstrasse, 1869 r. W pierwszym domu po prawej stronie (numer 9) mieściły się początkowo biura firmy HV. Obok widoczny budynek, w którym do lat 60. XIX w. mieścił się sąd powiatowy. *Herzfeld und Victorius Eisengieserei und Emaillier-Werk Graudenz 1862–1912*, Graudenz 1912, s. 7

Ryc. 6. Ul. Górnotoruńska w 1869 r. Za: D. Schoenwaldem.

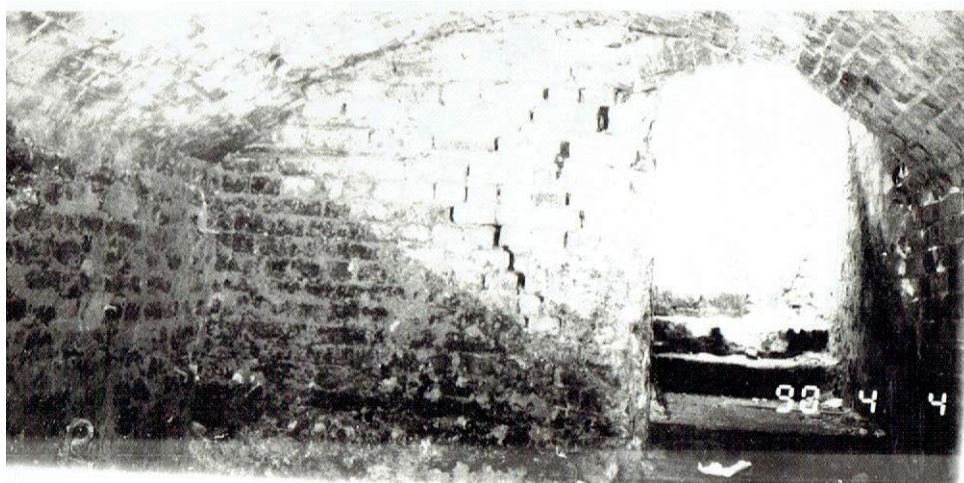
Zdjęcie narożnego domu przy Getreidemarkt 31, do 1920 r. należącego do rodziny Börgenów, 1915 r. Zbiory Muzeum im. ks. dr. W. Łęgi w Grudziądzu, sygn. MG IK 999



Plan przebudowy parteru budynku przy Getreidemarkt 31 (błędnie wpisany numer 1), 1914 r. Archiwum Państwowe w Toruniu, Akta budowlane miasta Grudziądza, sygn. 2747



Ryc. 7. Barokowa kamieniczka u wylotu ul. Sienkiewicza. Za. D. Schoenwaldem.



Ryc. 8. Piwnica budynku u wylotu ul. Mickiewicza, po lewej stronie. Obecnie pawilon handlowy. Stan 4.04.1990 r. Fot. M. Szajerka

Notatki

Notatki

Notatki

(L.B.S.)

Redakcja: Tadeusz Rauchfleisch, Janusz Hinz. Logo KMDG wykonał Grzegorz H. Rygielski.