

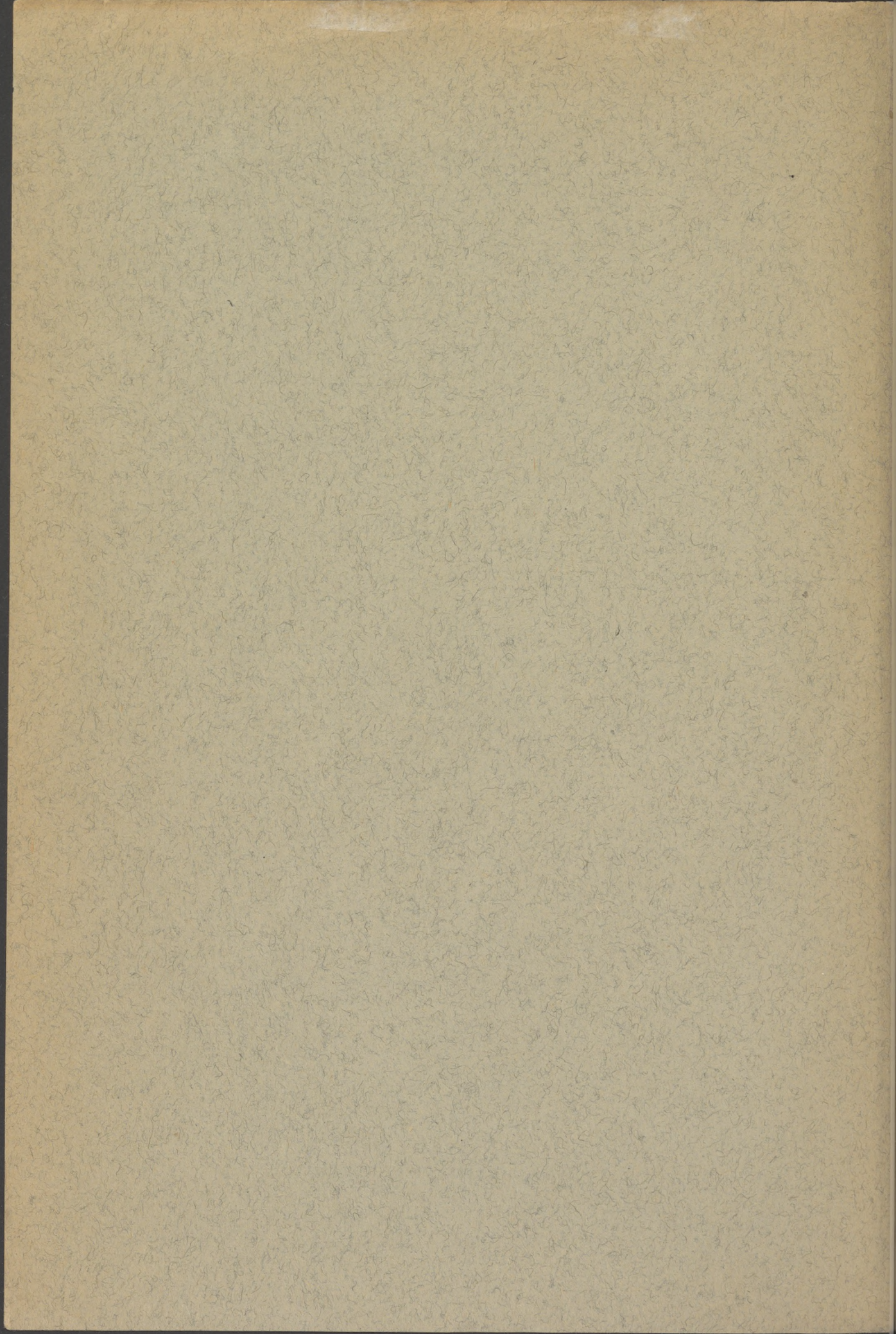
ZYGMUNT LASOCKI

ERAZM GLICZNER „SKRZETUSKI“



POLSKIE TOWARZYSTWO HERALDYCZNE  
WARSZAWA

1937



ZYGMUNT LASOŃKI

ERAZM GLICZNER „SKRZETUSKI“



PÓLSKIE TOWARZYSTWO HERALDYCZNE

WARSZAWA

1937

Odbitka z „Miesięcznika Heraldycznego”  
№ 3. Rok 1937.

K. 21/42



W życiorysie Erazma Glicznera<sup>1</sup> wywodzi go Rudolf Ottmann z szlacheckiej rodziny Skrzetuskich herbu Jastrzębiec, osiadłej w Skrzetuszu w wojew. poznań. Zaznacza przytem, iż nazwisko Gliczner, niemieckie, jest raczej przydomkiem. Wywód ten opiera Ottman na zapisce w aktach grodz. krakow. z r. 1593, w której jest wzmianka o „nobilis Erasmus Gliczner Skrzethuszki“. Krytyczniej na tę kwestię zapatruje się autor innej biografii Glicznera, Antoni Danysz. Spotykając się w jego pismach tylko z nazwiskiem Gliczner, wyraża on pewne powątpiewanie, czy ten był rzeczywiście szlachcicem polskim, Skrzetuskim, „albowiem zagadkową jest zmiana polskiego nazwiska na niemieckie w czasie, kiedy nazwiska łatinizowano, ale chyba nie germanizowano“.

Ojcem Erazma był Jakób Gliczner, mieszczanin ze Żnina, żyjący w pierwszych dziesiątkach XVI w. Był on może potomkiem mieszczanina gnieźnien. Glicznara, po którym pozostała wdowa prawuje się na sądach królew. w Gnieźnie, w r. 1398, ze szlachcianką Przybysławą Sikorzyną<sup>2</sup>. Jakób, żonaty z Dorotą z Ninińskich, miał 4 synów: Mikołaja, Erazma, Hieronima i Jakóba. Dwaj młodsi pozostali w mieście rodzinnym, gdzie Jakób posiadał dom i młodo umarł w r. 1572, zaś Hieronim został burmistrzem. Starsi kształcili się zagranicą. Mikołaj był pastorem protestanckim od

<sup>1</sup> O Erazmie Glicznerze istnieją monografie: Ottmann R., „Erazm Gliczner-Skrzetuski“, Przewodnik nauk.-literac., Lwów, 1880; Danysz A., „Erazm Gliczner jako pedagog“, Poznań 1912; Wotschke T., „Erasmus Gliczner. Ein Superintendent der grosspoln. lutherischen Kirche“, w czasopiśmie „Aus Posen kirchlicher Vergangenheit“, Poznań 1918, s. 1—73; dalej artykuł w Encykloped. Orgelbranda IX; tudzież liczne wzmianki w pracach prof. Haleckiego O., „Zgoda Sandomierska 1570 r.“; Grabowskiego T., „Literatura Luterska w Polsce w XVI w.“; w wydawnictwie prof. Kota S. „Reformacja w Polsce“. <sup>2</sup> Lekszycki, „Die ältesten grosspoln. Grodbücher“, II nr. 1151.

r. 1549 w Prusach Królew. w różnych miejscowościach, m. in. w Brodnicy, później w Poznaniu.

Erazm Gliczner, ur. koło r. 1535<sup>3</sup>, pobierał najpierw nauki w Goldbergu na Śląsku, następnie zapisał się w r. 1554 na studia w Królewcu jako „Erasmus Glitzner Znanius Polonus“. Cieszył się opieką Symeona ks. Słuckiego, a w r. 1558, przebywając w Krakowie jako student Akademii krakow., otrzymał od księcia polecenie oddania do druku tłumaczenia z dzieła Lorichiusa, które Stanisław Koszucki był dedykował Słuckiemu. Zaskarżony przez drukarza Mikołaja Scharfenberga o zapłacenie reszty kosztów druku w kwocie 248 fl. 15 gr. bronił się tym, iż działał imieniem księcia Słuckiego. W akcie sporu toczącego się w grodzie krakow. nazwany jest „ingenuus Erasmus Gliczner“<sup>4</sup>. Przedtem, w r. 1556, podpisuje się w piśmie dziękczynnym do ks. Albrechta pruskiego, Erasmus Glitznerus<sup>5</sup>. Później w licznych pracach swoich pedagogicznych, teologicznych protestanckich i polemiczno-religijnych, wydanych drukiem w latach 1558—1598, nazywa się sam Gliczner, Gliczner Znenensis, raz Glitzner<sup>6</sup>.

Od r. 1558 występuje Gliczner bardzo często jako jeden z najwybitniejszych i najruchliwszych przedstawicieli Reformacji w Polsce. W r. 1559 przystąpił do kościoła reformowanego (kalwińskiego) w Małopolsce. Był pastorem w Chmielniku, następnie w Bobowej r. 1561. W roku następnym przeniósł się do Wielkopolski, jako pastor luterański w Sieradzu, został superintendentem wyznania augsburskiego dla Wielkopolski w r. 1565. Odgrywał znaczną rolę na synodzie sandomierskim, mającym na celu zjednoczenie wyznań protestanckich i podpisał „Zgodę sandomierską“ w r. 1570.

Nie jest celem niniejszej pracy opisywać obszerniej działalność publiczną Glicznera, tego „ministra luterańskiego, co Kalwinem tchnie“, interesują mnie tu głównie jego stosunki rodzinne.

Erazm Gliczner był dwukrotnie żonaty. Pierwszą żonę Annę Leksycką (Lexicką), ze szlacheckiej rodziny małopolskiej, poślubił zapewne, gdy był pastorem w Małopolsce. Z tego małżeństwa syn Jan i córki Zofia, wydana za Feliksa Konopkę, i Anna za Janem Rybińskim. Anna z Leksyckich umarła 13.III.1572. Drugą małżonkę, nieznanego nazwiska, poślubił Gliczner w r. 1585. Z nią miał synów Andrzeja i Bartłomieja. Erazm Gliczner umarł 26.I.1603 w Brodnicy, w Prusach Królew., gdzie od r. 1591 pełnił obowiązki duchowne, powołany tam przez Zofię z Zamoyskich Działyńską, wdowę po Łukaszu, podczaszym kor., a siostrę kanclerza Jana Zamoyskiego<sup>7</sup>.

Aż do r. 1592 niema żadnego śladu, by Erazm Gliczner lub ktoś z jego rodziny używał nazwiska „Skrzetuski“ lub tytułatury szlacheckiej.

Dopiero w r. 1592 Jan i zamężne siostry jego, dzieci „nobilis Erazmi Skrzietuski Gliczner ex nobili olim Anna sorore legitima nobilis olim Severini Lexicki“ pozywają, w sprawie po zmarłym wuju Sewerynie Leksyckim, szl. Hilarego Dombrowskiego i uzyskują wyrok skazujący go na infamię<sup>8</sup>. W r. 1593 Jan podpisuje się

<sup>3</sup> Jako datę urodzin E. Glicznera podaje Wotschke r. 1530, Ottmann 1535, zaś Estreicher 1541, a to zapewne ze względu na zapisanie się jego na uniwersytet krakow. w r. 1558. Estreicher nie uwzględnił jednak tego, iż już poprzednio, w r. 1554. studjował w Królewcu. Wotschke wnioskuje z faktu, iż Gliczner, udając się na studia do Królewca, zaopatrzone był w list polecający ks. Słuckiego do Albrechta ks. pruskiego, iż był on domownikiem ks. Słuckiego już w r. 1554. Z tego zapewne powodu przypisuje mu wcześniejszą datę urodzin. Zdaje się jednak, iż data 1535, którą podaje Ottmann, będzie najprawdopodobniejszą. <sup>4</sup> Arch. ziem. Krakow., Inscr. castr. cracovien. ks. 77 p. 476. <sup>5</sup> Wotschke 5. <sup>6</sup> Estreicher, Biblijografja. <sup>7</sup> Wotschke 43, 53. <sup>8</sup> Arch. główn. warszaw., Conventionalia grod. warszaw. ks. p. 440 — 443 i 483 — 486.

w epigramie na pochwałę dziełka swojego szwagra, Jana Rybińskiego, „Joannes Gliczner de Skrzetusz”<sup>9</sup>. W tym samym roku występuje w sprawie spadkowej po wspomnianym wuju Leksyckim, dziedzicu działów w Szczodrkowicach w Proszowskim, przed aktami grodz. krakow. ten Jan, w pozwie, który wnosi imieniem własnym i siostr, jako „nobilis - Joannes Gliczner Skrzethuszki nec non nobilis Zophia Konopczyna, nobilis Foelicis Konopka, ac Anna Rybińska, nobilis Joannis Rybinszki consortes legitimae, filius ac filiae nobilis Erasmi Gliczner Skrzethuszki ex nobili olim Anna Lexsiczka coniuge ipsius legitima”<sup>10</sup>. Zapewne na podstawie tego aktu, znanego Ottmannowi i Wotschkemu, doszli oni do przekonania, iż Erazm Gliczner należał do szlacheckiej rodziny Skrzetuskich, i że nazwisko Gliczner było raczej przydomkiem.

Jest to jednak nieprawdopodobne, gdyż w XVI w. ani Jakób Gliczner, ani jego synowie z pewnością nie byliby zaniechali używania w Polsce nazwiska i tytułatury szlacheckich, gdyby tylko mieli do tego prawo. Nie znalazłem również śladu, by Erazm Gliczner został nobilitowany.

O rzekomym jego szlachectwie pisze prof. A. Brückner: „...z Glicznera robią szlachcica, ależ takim on się dopiero przy końcu życia (żeby dorównać żonie — szlachciance) okazał, dawniej mu się o „nobilis“ ani śniło i nie wiem, czy nie wilczem prawem ta nobilitacja (Skrzetuski) doszła”<sup>11</sup>. Zdaje mi się jednak, że to nie Erazm Gliczner robił z siebie szlachcica, lecz tylko syn jego, Jan, którego matka i babki — tak ojczysta, jak i zapewne macierzysta — były szlachciankami.

Być może, że Erazm Gliczner nabył od kogoś z zagonowej szlachty Skrzetuskich, jego dział w Skrzetuszu, i stąd syn jego Jan zaczął się pisać Skrzetuskim i szlachcicem.

Szlachectwo szwagra Jana Skrzetuskiego, Rybińskiego, było więcej jak wątpliwe, Jan Rybiński, znany poeta, był synem Jana, rodem Czecha, który się nazywał Ryba, a przybywszy do Polski zamienił nazwisko na Rybiński. Był on ministrem braci czeskich i sprawował obowiązki duchowne w różnych miejscowościach, umarł 17.III.1596. Jan Rybiński młodszy, zięć Erazma Glicznera, bawił za młodu w domach polskich panów i od nich często wysyłany był na dwór królewski. W r. 1589 był profesorem gimnazjum w Gdańsku, później sekretarzem miasta Torunia w r. 1592, lecz w następnym roku opuścił tę posadę. „Poeta laureatus“, autor licznych utworów poetyckich, wydanych między r. 1583 a 1600. Cieszył się opieką kanclerza Zamoyckiego i innych możnowładców<sup>12</sup>.

Szlachectwo drugiego zięcia Erazma Glicznera, Feliksa Konopki, nie jest zupełnie pewne. Konopkowie różnych herbów, pochodzący z Konopek w ziemi łomż, byli szlachtą mazowiecką. Natomiast w Krakowskim, znajdowali się Konopkowie, o których autor „Liber Chamorum“ pisze: „Konopkowie są kuźnicy pod Olsztynem y tak zawsze tę kuźnicę zowią Konopkowską ...będą się zwać szlachtą. Konopka był też mieszczanin circa 1610. Są jego potomkowie“. Do tych Konopków odnosi się zapewne następująca wzmianka w Bonieckim: „Michał i żona jego Anna posiadali 1577 kopalnie żelazne w starostwie olsztyń. (Metr. Kor. ks. 115 f. 157)“. Niewia-

<sup>9</sup> Rybiński J., Geśli Roznorymnych księga I, Toruń 1593. U Ottmana mylnie „Joannes Gliczner de Skrzetusz“ zamiast „de Skrzetusz“. <sup>10</sup> Arch. ziem. krak., Relat. Castr. Cracov, ks. 19 p. 646. <sup>11</sup> Reformacja w Polsce I 240. <sup>12</sup> Encyklop. Orgelbranda XXII 571; Wotschke 44, 53; Grabowski, Literat. Luter. 178, mylił się jednak, gdy Jana Glicznera czynił bratem Erazma, a tego ostatniego szlachcicem (s. 163).

domo z jakiej rodziny pochodził zięć E. Glicznera, jest mało prawdopodobnym, by należał do Konopków z Łomżyńskiego.

Przy wyrobionych stosunkach Erazma Glicznera i Rybińskich, i opiece możnowładców, jaką się cieszyli, nietrudno im było wsunąć się w szeregi szlachty. Zdaje się jednak, iż sam Gliczner o to się nie ubiegał. Synowie jego z drugiego małżeństwa używają bowiem jeszcze przez dłuższy czas po śmierci ojca nazwiska Glitzner. Andrzej był wójtem w Brodnicy, ożenił się w r. 1607 z Anną, córką kaznodzieji Andrzeja Thammitiusa, otrzymał w r. 1626 glejt królewski w swoim sporze ze starostą brodnickim.

Drugi syn Erazma, Bartłomiej, zapisał się do wyższej szkoły w Królewcu w r. 1607 jako „Bartholomeus Glitzner Strasburgensis Borussus“ (Strasburg = Brodnica w Prusach Królew.). Później był nauczycielem w domach szlacheckich. W r. 1622 towarzyszył Andrzejowi i Łukaszowi Górskim, synom dziedzica Miłosławia, w ich podróży na uniwersytet w Frankfurcie. Tam zapisuje się jako „Bartholomeus Brodnicki“<sup>13</sup>, według miejsca długoletniego pobytu swojego ojca, stryja i starszego brata

Być może, iż pojawiający się w r. 1624 w aktach kcyńskich „generosus Bartholomeus Skrzetuski olim generosi Erasmi Skrzetuski filius“, dysponujący znacznieszą gotówką<sup>14</sup>, jest synem Erazma Glicznera, który, idąc za przykładem brata swojego przyrodniego, Jana, powróciwszy z zagranicy do Polski, zmienił—po raz trzeci—swoje nazwisko.

W roku następnym „generosus“ Bartłomiej Skrzetuski zaskarżył szlachcica Jana Haraburdę przed sądem sejmowym, ponieważ ten ośmielił się w różnych miejscach zniesławiać go w sprawie jego szlachectwa (quia ipse ausus est variis in locis eundem actorem in derogationem diminutionemque ipsius nobilitatis diffamare i uzskał na niego wyrok zaoczny)<sup>15</sup>.

Sprawa ta jednak, w której p. Bartłomiej sam nie przeprowadził wywodu szlachectwa, wcale jeszcze nie przesądza, by on był rzeczywiście szlachcicem. Tego rodzaju sprawy, nieraz ukartowane pomiędzy powodem a pozwanym, były bowiem jednym ze sposobów „przez który plebeani do Szlachectwa przyść rozumieją“, na który gorzko się żali zawzięty wróg plebejuszów podszywających się pod szlachectwo, autor „Liber Chamorum“.

Jan pojawia się jeszcze w r. 1599 jako Skrzetuski, wraz ze siostrami swoimi Konopkową i Rybińską, w tej samej sprawie spadkowej po wuju Leksyckim<sup>16</sup> (Leksyckim), o której poprzednio była mowa.

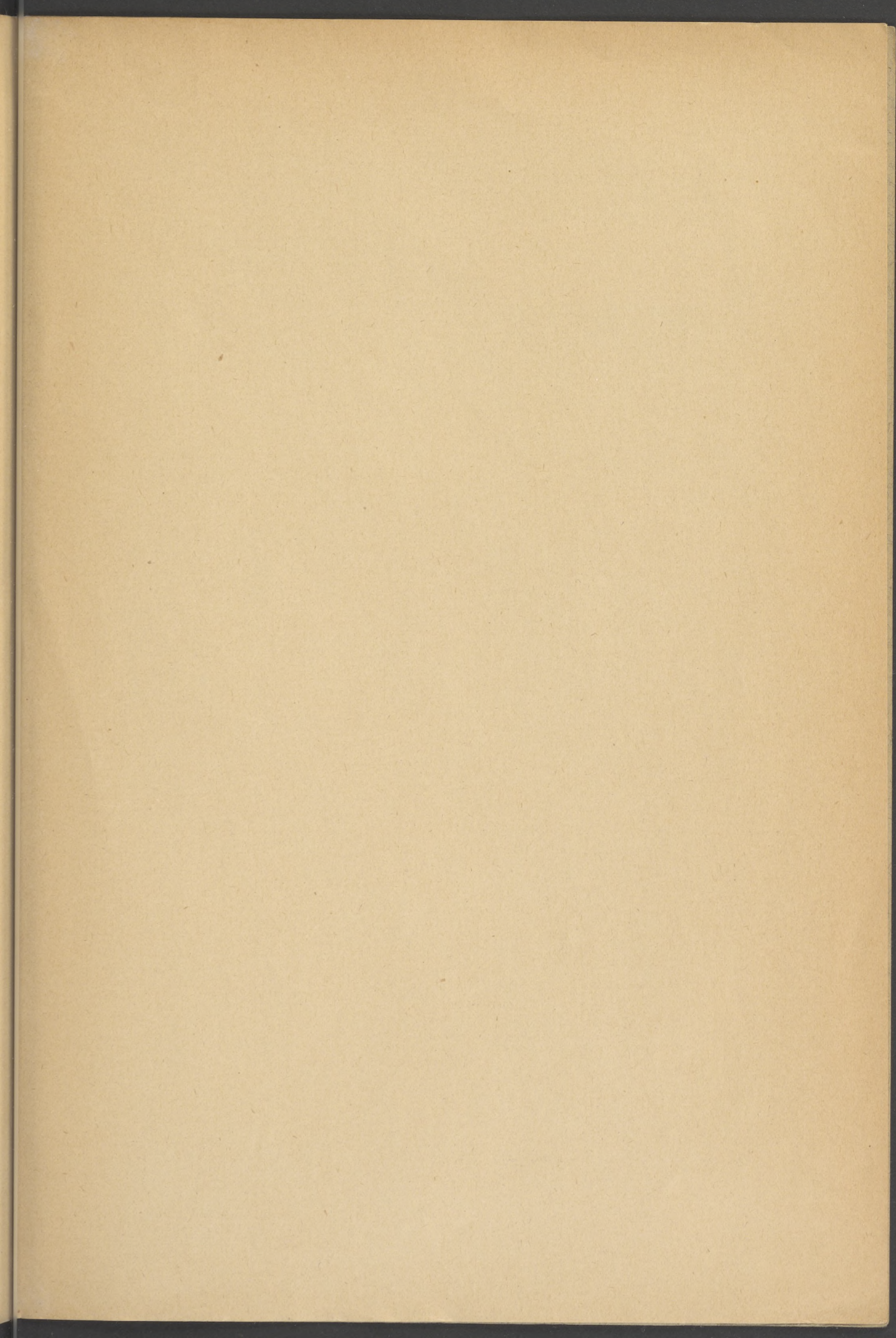
O rodzinie szlacheckiej Skrzetuskich h. Jastrzębiec, z których pochodził bohater z pod Zbaraża, pomówimy kiedyindziej.

U. 10242

<sup>13</sup> Wotschke 53. <sup>14</sup> Arch. poznań., Kcyń. ks. 19 f. 373 — 374. <sup>15</sup> Arch. główn. warszaw. Conventionalia grod. warszaw. ks. 23 p. 501. <sup>16</sup> Boniecki XIV 71.



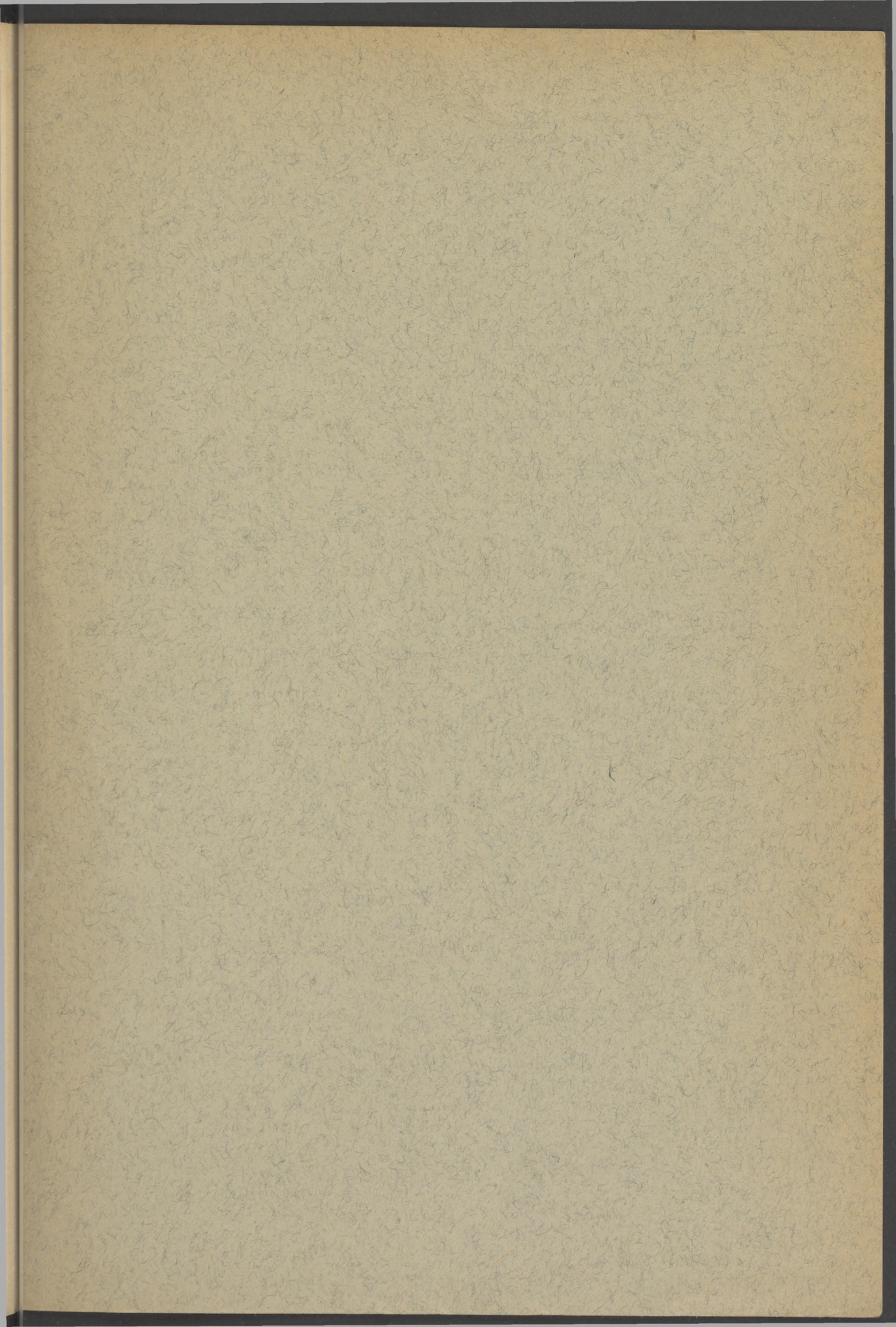




Biblioteka Główna UMK



**300020714882**



10212