



BIULETYN



KOŁA MIŁOŚNIKÓW DZIEJÓW GRUDZIĄDZA
KLUB „CENTRUM” SPÓŁDZIELNI MIESZKANIOWEJ

Rok XIX: 2021

Grudziądz, dnia 17.06.2021 r.

Nr 22 (700)

1244. spotkanie

dr Jerzy Krzys

OSTATNI ETAT CENTRUM WYSZKOLENIA KAWALERII

Od 1 kwietnia 1939 roku, w CWK zaczął obowiązywać nowy etat organizacyjny, przysłany w całości z Departamentu Kawalerii Ministerstwa Spraw Wojskowych. Określał on szczegółowo strukturę Centrum w przededniu II wojny światowej i jakby ono funkcjonowało w latach czterdziestych gdyby wojny nie było. Prześledźmy jego główne założenia, które wydają się dziwne i przestarzałe w dobie motoryzacji wojsk i rozwoju broni pancernej. W CWK nadal dominowała kawaleria, no i koń.

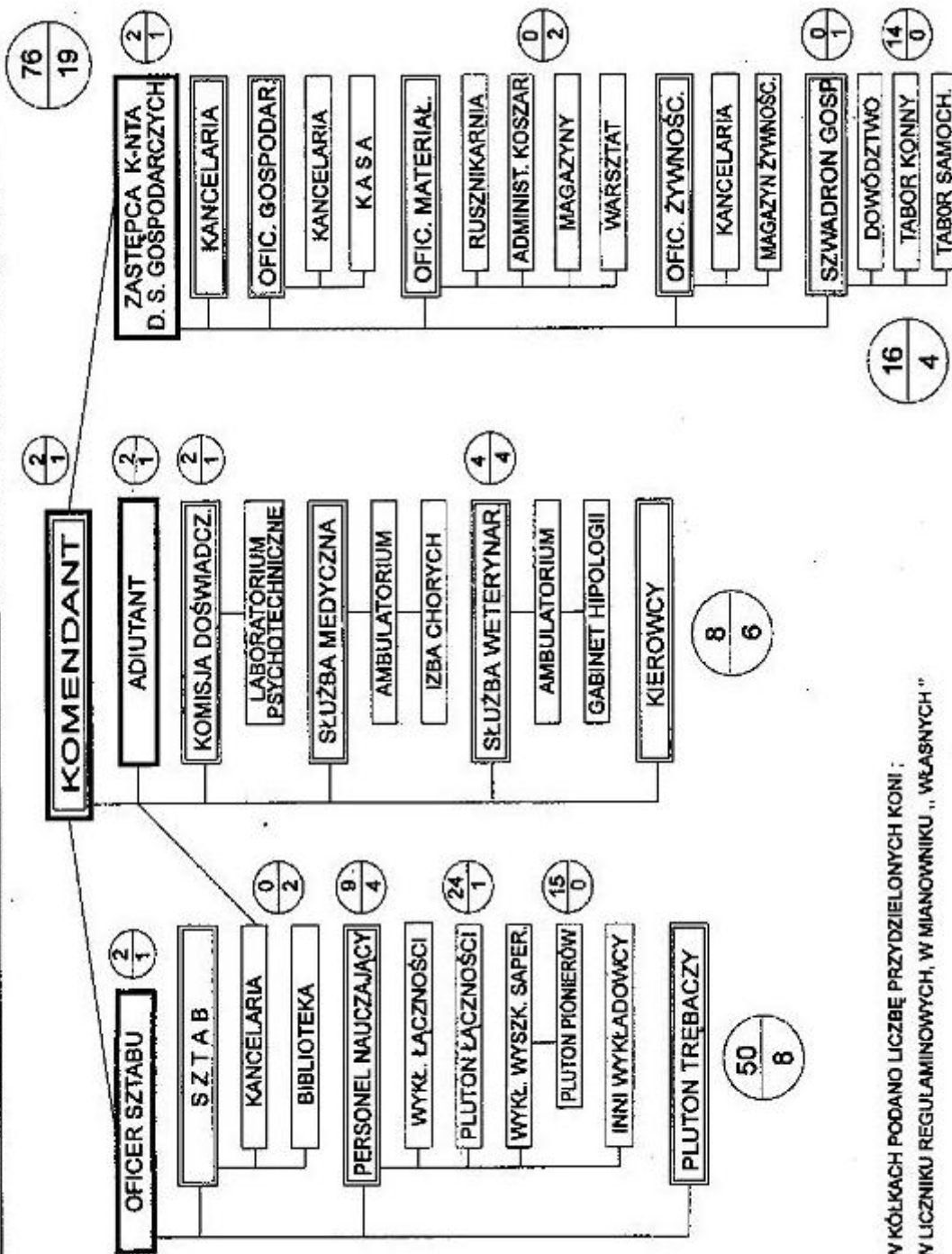
CWK nadal składało się z czterech, częściowo samodzielnych szkół i Grupy Sportu Konnego, w których przewidziano stanowiska dla 106 oficerów, 166 podoficerów zawodowych i nadterminowych oraz 939 szeregowych ułanów, oraz 39 stałych pracowników cywilnych. Większość oficerów należała do tzw. „stanu zmiennego”, to jest oddelegowanych z pułków na kilka lat do CWK. Przez ten czas pozostawali w barwach swojego pułku i od stopnia rotmistrza mieli prawo do posiadania oprócz konia regulaminowego z CWK z ułanem-luzakiem także konia „własnego” czyli pułkowego, ujeżdżonego przez siebie. Innym z kadry stale służącym w CWK i podchorążym przysługiwały barwy ogólnie kawaleryjskie, to jest granatowo-amarantowe emblematów.

Struktura Komendy CWK

Na jej czele stał komendant, mający etat generała. Sama komenda była bardzo rozbudowana, ale można w niej wyróżnić trzy grupy. Pierwsza podlegała szefowi sztabu, a to kancelaria, biblioteka i personel nauczający, a w nim wykładowca łączności z plutonem łączności (patrole telefoniczne, radiowe i gońcy) i wykładowca wyszkolenia saperskiego z plutonem saperów oraz pluton trębaczy (6 podoficerów zawodowych i 18 szkolących się sygnalistów). Druga grupa podlegała bezpośrednio komendantowi, a byli w niej adiutant, doświadczalna komisja psychotekniczna, służba medyczna (z ambulatorium i izbą chorych, a w nich dwóch lekarzy, cywilny stomatolog, 2 podoficerów sanitarnych i dwóch sanitariuszy), służba we-

SZKIC NR 1

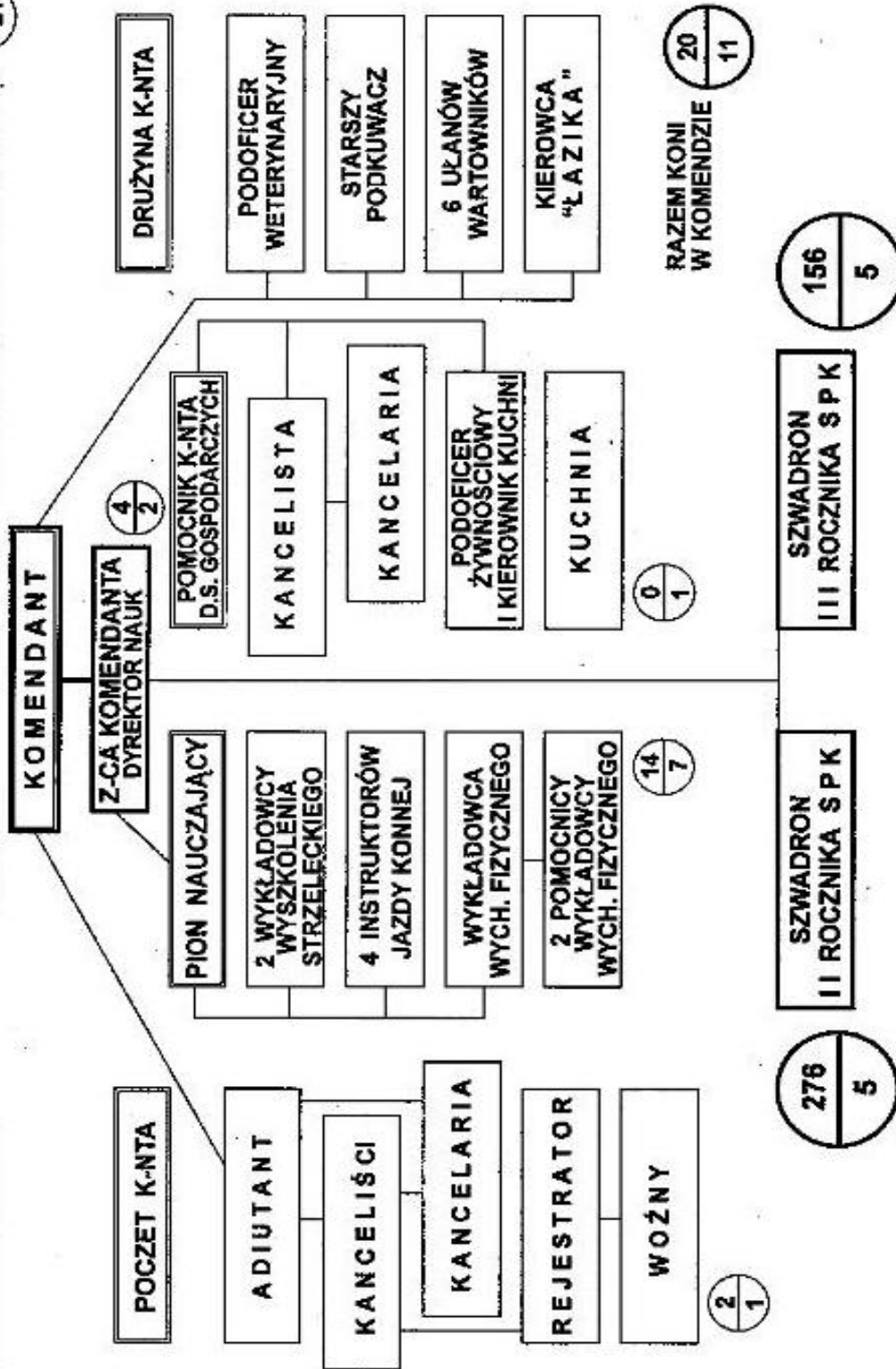
RAMOWA STRUKTURA KOMENDY CENTRUM WYSZKOLENIA KAWALERII



W KÓŁKACH PODANO LICZBĘ PRZYDZIELONYCH KONI :
W LICZNIKU REGULAMINOWYCH, W MIANOWNIKU „ WŁASNYCH ”

terynaryjna (4 lekarzy weterynarii z ambulatorium i gabinetem hipologii) i dwóch kierowców cywilnych dla samochodów komendy: osobowego i „łazika”. Etabelacja nie była, a służbę duszpasterską sprawowała parafia garnizonowa. Trzecia grupa podlegała zastępcy komendanta do spraw gospodarczych (kwaterymistrzowi), a więc skarbnik, kasa, rusznikarnia, administracja koszar, magazyny, warsztaty, oficer żywnościowy z magazynem żywności oraz odrębny szwadron gospodarczy (a w nim 7 dwukonnych wozów taborowych, 6 samochodów ciężarowych i 3 autobusy z kierowcami cywilnymi dla przewozu podchorążych i kursantów na zajęcia dalej w terenie i na ostre strzelania w Grupie). Nowy etat przewidywał w kome

SCHEMAT ORGANIZACYJNY KOMENDY SZKOŁY PODCHORAŻYCH KAWALERII

452
21

W KÓŁKACH PODANO LICZBĘ PRZYDZIELONYCH KONI. W LICZNIKU UWZGLĘDNIONO KONIE REGULAMINOWE, A W MIANOWNIKU WIERZCHOWCE WŁASNE.

dzie etat dla 27 oficerów, 52 podoficerów zawodowych i nadterminowych, 25 pracowników cywilnych oraz dla około stu ulanów służby zasadniczej. Dla kadry komendy przewidziano 76 koni regulaminowych i 19 koni własnych. Podkreślić należy, że lekarze medycyny nie mieli przydziału żadnych koni służbowych, a lekarze

weterynarii mieli ich osiem. W etacie nie było ani konnego wozu ambulansowego, ani samochodu sanitarnego.

Struktura Szkoły Podchorążych Kawalerii SPK

Na czele SPK stał komendant na etacie przewidzianym dla pułkownika dyplomowanego, a jego zastępcą dyrektor nauk dowodzący pionem nauczającym. Ten

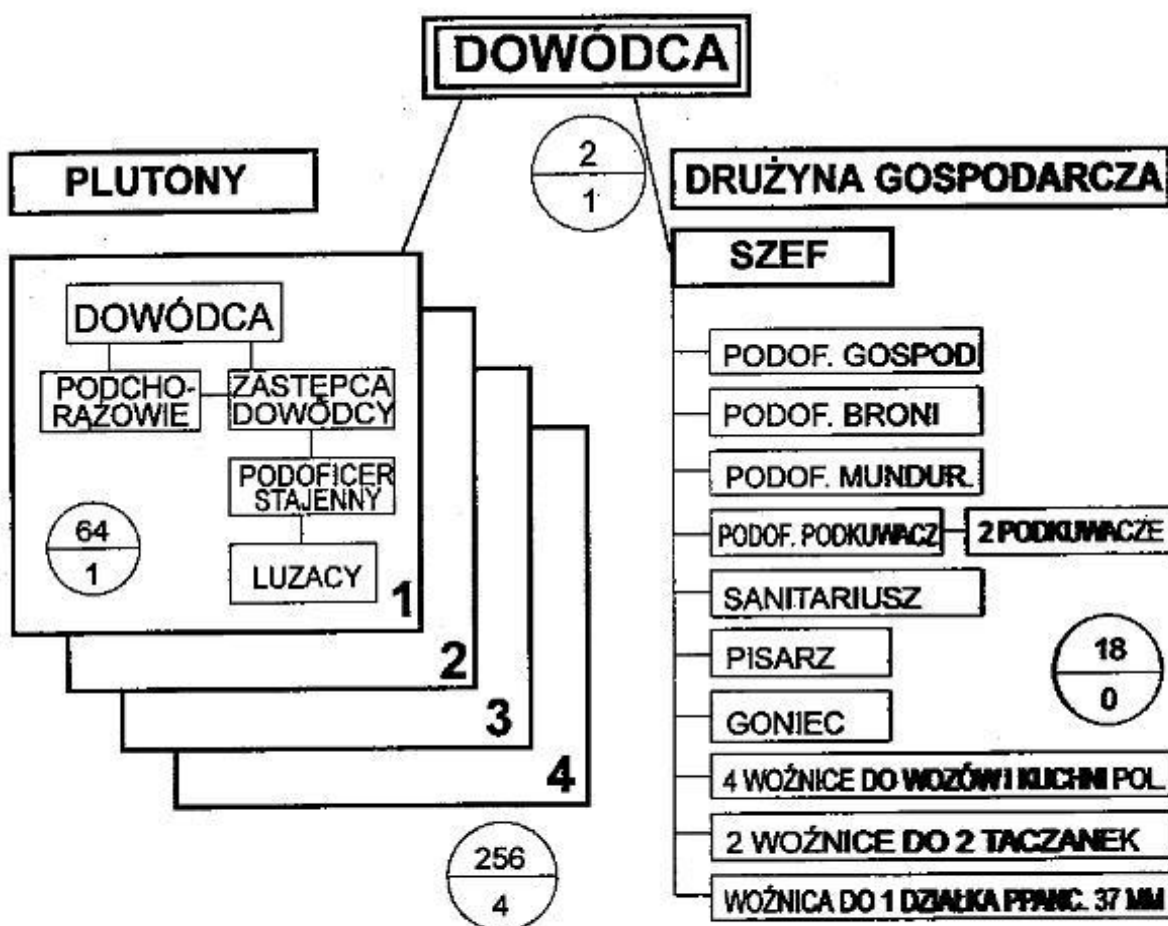
SZKIC NR 3

RAZEM KONI
W SZWADRONIE

276
5

SCHEMAT ORGANIZACYJNY

II ROCZNIKA SPK



W KÓŁKACH PODANO LICZBĘ KONI. W LICZNIKU UWZGLĘDNIONO KONIE REGULAMINOWE, A W MIANOWNIKU "WŁASNE".

pion nauczający stanowili: 2 wykładowcy wychowania strzeleckiego, 4 instruktorów jazdy konnej, wykładowca wychowania fizycznego z 2 pomocnikami. Bezpośrednio komendantowi podlegał poczet komendanta (adiutant, kanceliści, rejestrator i woź-

ny) i drużyna komendanta (podoficer weterynaryjny, starszy podkuwacz, 6 ułanów wartowników i kierowca łaźnika. Pion gospodarczy tworzyli: pomocnik komendanta SPK do spraw gospodarczych (o etacie rotmistrza), wachmistrz-kancelista, podoficer żywnościowy, który równocześnie był kierownikiem dużej kuchni dla podchorążych, luzaków i pracowników cywilnych, 2 kontraktowych kucharzy zawodowych, 6 ułanów pomocników, liczne pomoce kuchenne i kelnerki, angażowane według potrzeb. Podchorążowie mieli odrębne, obfite wyżywienie według norm szkolnych. Posiłki podawano im w jadalni. Przy jadalni znajdowały się pomieszczenia klubowe, pokój muzyczny, biblioteka. W sumie w samej komendzie SPK było etatów dla 9 oficerów, 8 podoficerów i 20 ułanów. Przysługiwało im 20 koni regulaminowych i 11 własnych. Podchorążowie II i III rocznika tworzyli dwa szwadrony szkolne z dowódcą, czterema plutonami podchorążych z luzakami i drużyną gospodarczą. W skład tej ostatniej wchodził szef, podoficer gospodarczy, podoficer broni, podoficer mundurowy, podoficer podkuwacz z dwoma pomocnikami, sanitariusz, pisarz, goniec, 4 woźnice do kuchni polowej i wozów, 2 woźnice do 2 trzykonných taczanek pod ciężkie karabiny maszynowe i woźnica zaprzęgu działka przeciwpancernego 37mm. Każdy z plutonów liczył dowódcę i jego zastępcę, 30 podchorążych i 32 ułanów luzaków pod rozkazami podoficera stajennego. Każdemu z podchorążych II rocznika „młodszeo” przysługiwało po 2 konie z zapasów CWK, jeden do jazdy maneżowej w ujeżdżalni, drugi do służby polowej. W sumie w pełnym szwadronie II roku było aż 281 koni, a dla zabezpieczenia szkolenia przewidziano 5 oficerów, 9 podoficerów i 145 ułanów służby zasadniczej. Razem z podchorążymi szwadron II rocznika liczył 279 szabel a uzbrojenie w ciężką broń powodowało, że był on samodzielnym pododdziałem bojowym. Natomiast w szwadronie III rocznika, „starszeo” było mniej koni regulaminowych, gdyż tylko 156, bo podchorążowie mieli jako drugie konie, konie dojezdki z pułków. Nie były one liczone, gdyż nie były własnością CWK. W sumie szwadron III rocznika liczył 5 oficerów, 9 podoficerów, 85 ułanów szeregowych oraz 156 wierzchowców regulaminowych i 5 koni własnych. Wszystkie konie były znakomitymi wierzchowcami w wieku 6-16 lat, doskonale ujeżdżonymi. W sumie było ich w SPK 452 regulaminowych i 21 własnych.

Struktura Szkoły Podchorążych Rezerwy Kawalerii SPRK

Na czele SPRK był komendant o etacie pułkownika, któremu podlegał bezpośrednio adiutant (z kancelarią zatrudniającą 3 podoficerów i 2 pracowników cywilnych) i drużyna komendanta (podoficer weterynaryjny, 6 wartowników, kierowca łaźnika), a także dyrektor nauk. Jemu podlegali tylko wykładowca wychowania strzeleckiego i wykładowca WF z dwoma podoficerami. Reszta wykładowców pochodziła z komendy CWK. Dużo liczniejszy personel podlegał pomocnikowi komendanta do spraw gospodarczych, a byli to podoficer-kancelista oraz podoficer-szef kuchni, w której pracowało 2 kucharzy cywilnych, 13 kucharzy-żołnierzy, liczne pomocnice kuchenne i kelnerki. W SPRK były trzy szwadrony liniowe i 4. szwadron specjalistów. Szwadron liniowy składał się z pocztu dowódcy (a w nim wach-

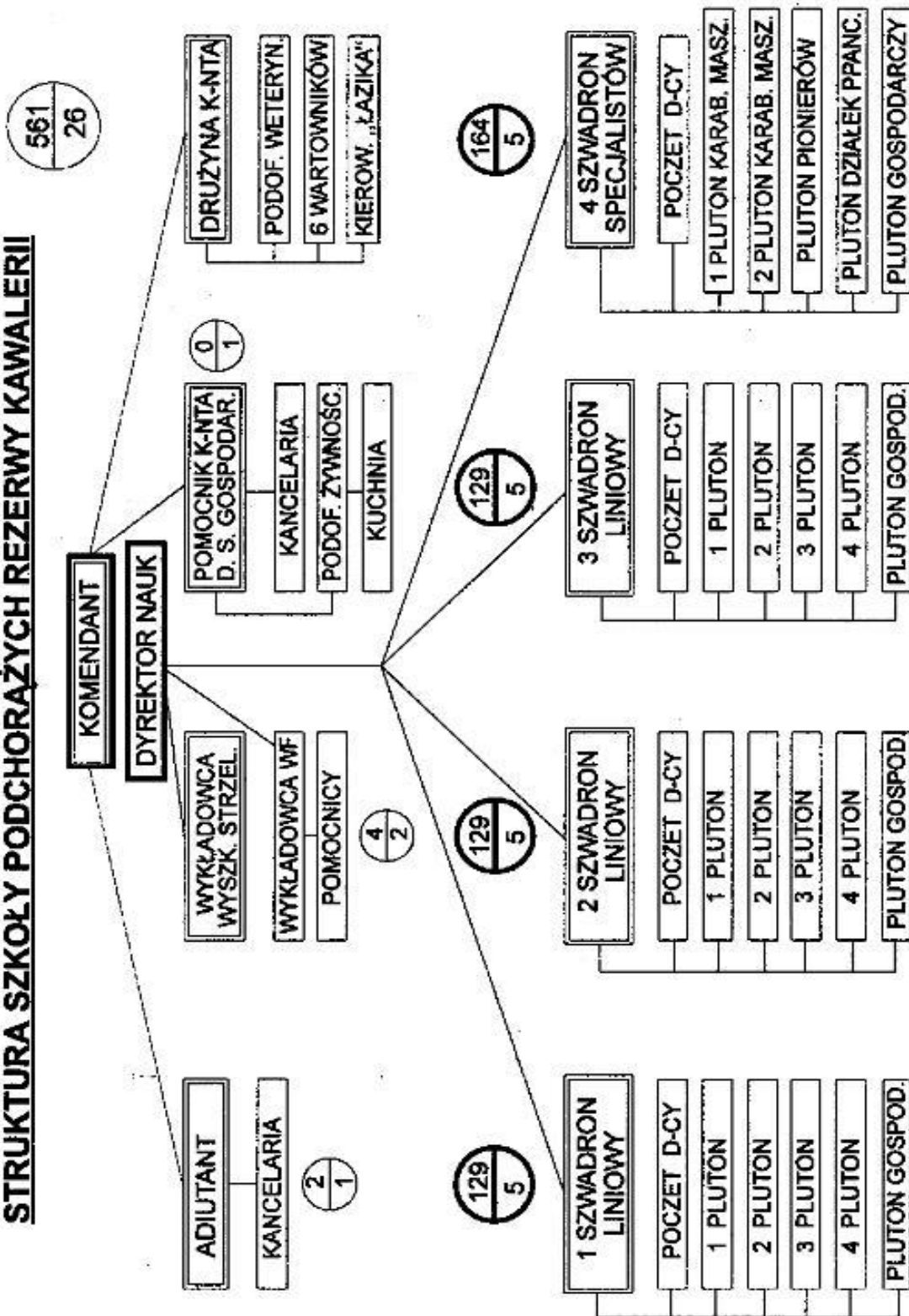
mistrz-szef, podoficer gospodarczy, podoficer broni, pisarz i goniec), czterech plutonów liniowych (d-ca o etacie rotmistrza, wachmistrz-szef i 27 podchorążych z cenzusem) oraz plutonu gospodarczego, którym dowodził chorąży z zastępcą, a podlegali im 2 podoficerowie zawodowi, 4 służby zasadniczej i 61 ułanów luzaków. Tabor każdego ze szwadronów (1., 2. i 3.) składał się z trzech wozów dwukonnych, powożonych przez 3 woźniców. Razem cały szwadron liniowy liczył 5 oficerów, 11 podoficerów 108 ułanów z cenzusem i 77 ułanów służby zasadniczej. Na stanie szwadronu było 129 koni regulaminowych i 5 własnych. Szwadron specjalistów miał pięć plutonów, a to dwa plutony karabinów maszynowych (2 trzykonne taczanki z dwoma woźnicami i 4 juczne konie w każdym) liczące po 3 członków kadry i 30 ułanów z cenzusem. Kolejnym trzecim plutonem był pluton pionierów (dowódca, zastępca i 33 ułanów z cenzusem). A czwartym, pluton działek przeciwpancernych z dwoma trzykonnymi działkami przeciwpancernymi 37 mm z obsługą: 2 woźniców, 20 podchorążych i trzech dowodzących. Piąty pluton był bardzo liczny. W skład jego wchodził dowódca (chorąży), zastępca podoficer gospodarczy, starszy i trzech młodszych podkuwaczy, 3 stajennych ze służby zasadniczej, sanitariusz, 65 luzaków i 4 woźniców do wozów i kuchni polowych. Razem w całym szwadronie specjalistów przewidziano 5 oficerów, 13 podoficerów, 113 ułanów z cenzusem i 89 ułanów-szeregowych służby zasadniczej. A w stanie były 164 konie regulaminowe i 5 koni własnych oficerów.

Cała SPRK była teraz ogromną „machiną” dydaktyczną, liczebniejsza niż pułk liniowy kawalerii. Ustawa przewidywała w Szkole 26 oficerów, 54 podoficerów zawodowych i nadterminowych, 437 ułanów z cenzusem i 344 ułanów służby zasadniczej oraz 561 koni regulaminowych, 26 oficerskich koni własnych i jednego „łazika”.

S t r u k t u r a S z k o ł y D o s k o n a l e n i a O f i c e r ó w i P o d o f i c e r ó w S D O i P

Komendantowi o etacie pułkownika podlegała bezpośrednio kancelaria, personel nauczający w składzie: 5 wykładowców i trzech pomocników wyszkolenia bojowego i strzeleckiego i 2 wytrawnych instruktorów jazdy konnej oraz liczna drużyna komendanta, mająca szefa, podoficera gospodarczego, 2 podoficerów komendantów stajni, starszego podkuwacza z pomocnikiem i 22 ułanów służby zasadniczej jako obsługę dwóch działek przeciwpancernych i dwóch taczanek. Razem w tym plutonie było 46 koni i 1 samochód typu łazik. W Szkole organizowano szereg różnych kursów doskonalących. Najsłynniejszym był Kurs Dowódców Szwadronów, popularny KDS, dla wysłużonych poruczników przed awansem na rotmistrza oraz dla plutonowych przed awansem na wachmistrza. Kursy te prowadził dyrektor nauk, zastępca komendanta. Wszyscy kursanci przybywali z dwoma końmi pułkowymi i luzakiem, także stan koni w stajniach wzrastał niepomniernie. Ale to wszystko było już przewidziane.

S t r u k t u r a S z k o ł y J a z d y K o n n e j S J K

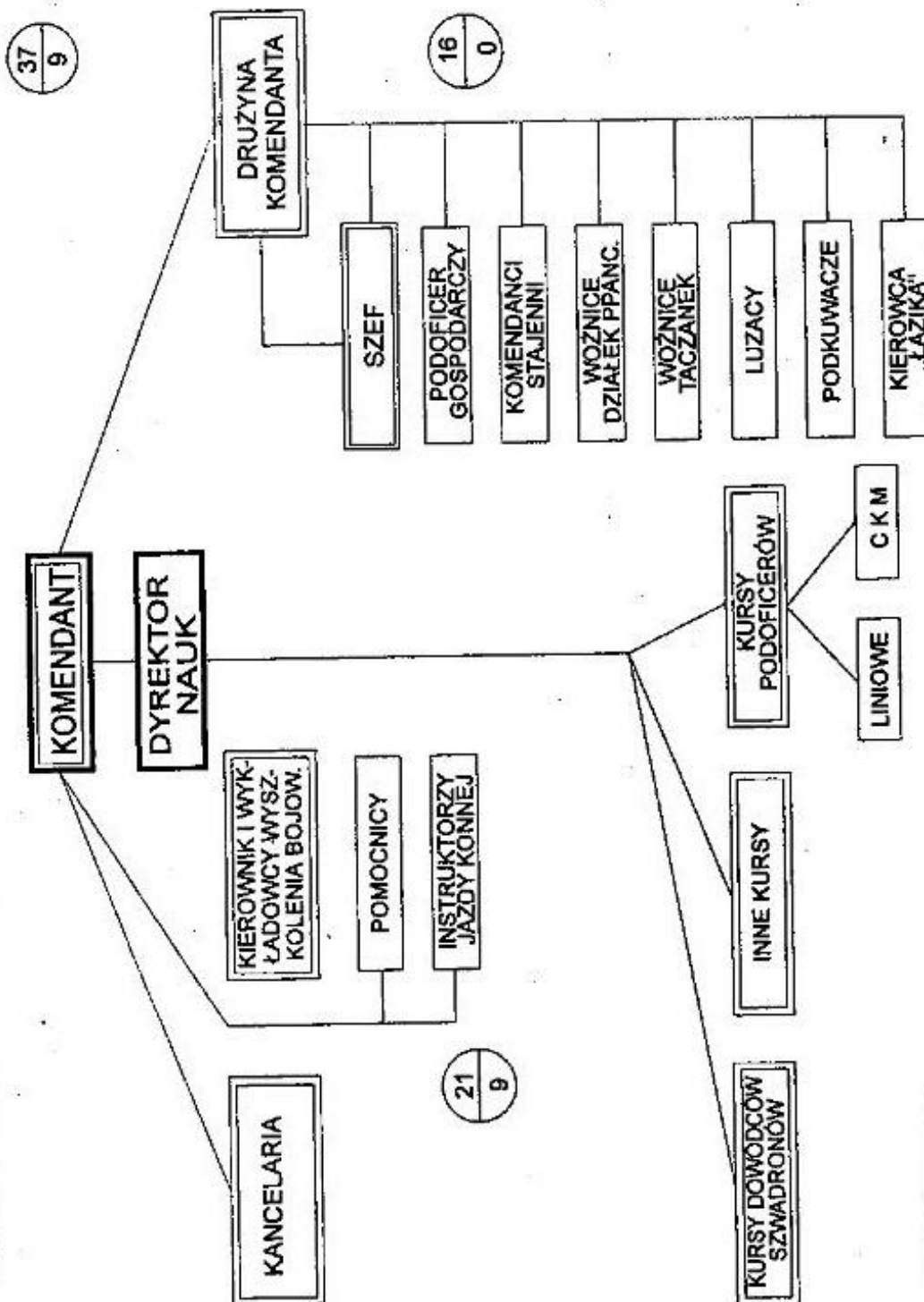
STRUKTURA SZKOŁY PODCHORAŻYCH REZERWY KAWALERII

Czwarta szkoła CWK miała ważne zdanie jednolitego wykształcenia jeździeckiego wszystkich kawalerzystów WP. Na jej czele stał komendant, zwany powszechnie szefem ekwitacji, Prowadził on wraz z instruktorem dziesięciomiesięczne kursy dla 15 młodych przodujących w jeździe oficerów, którzy potem byli sami instruktorami w pułkach. Szefowi ekwitacji podlegał komendant podobnego kursu dla podoficerów, który z 2 instruktorami i czterema ujeżdżaczami doskonalił

podinstruktorów jazdy konnej, którzy przy tym ujeżdżali fachowo z ułanami obsługi podjezdki (110 młodych koni) oraz dojezdki CWK (110 koni po rocznym ujeżdżaniu), i pielęgowali dwa konie wołyżerskie.

SZKIC NR 5

STRUKTURA SZKOŁY DOSKONALENIA OFICERÓW I PODOFICERÓW CWK

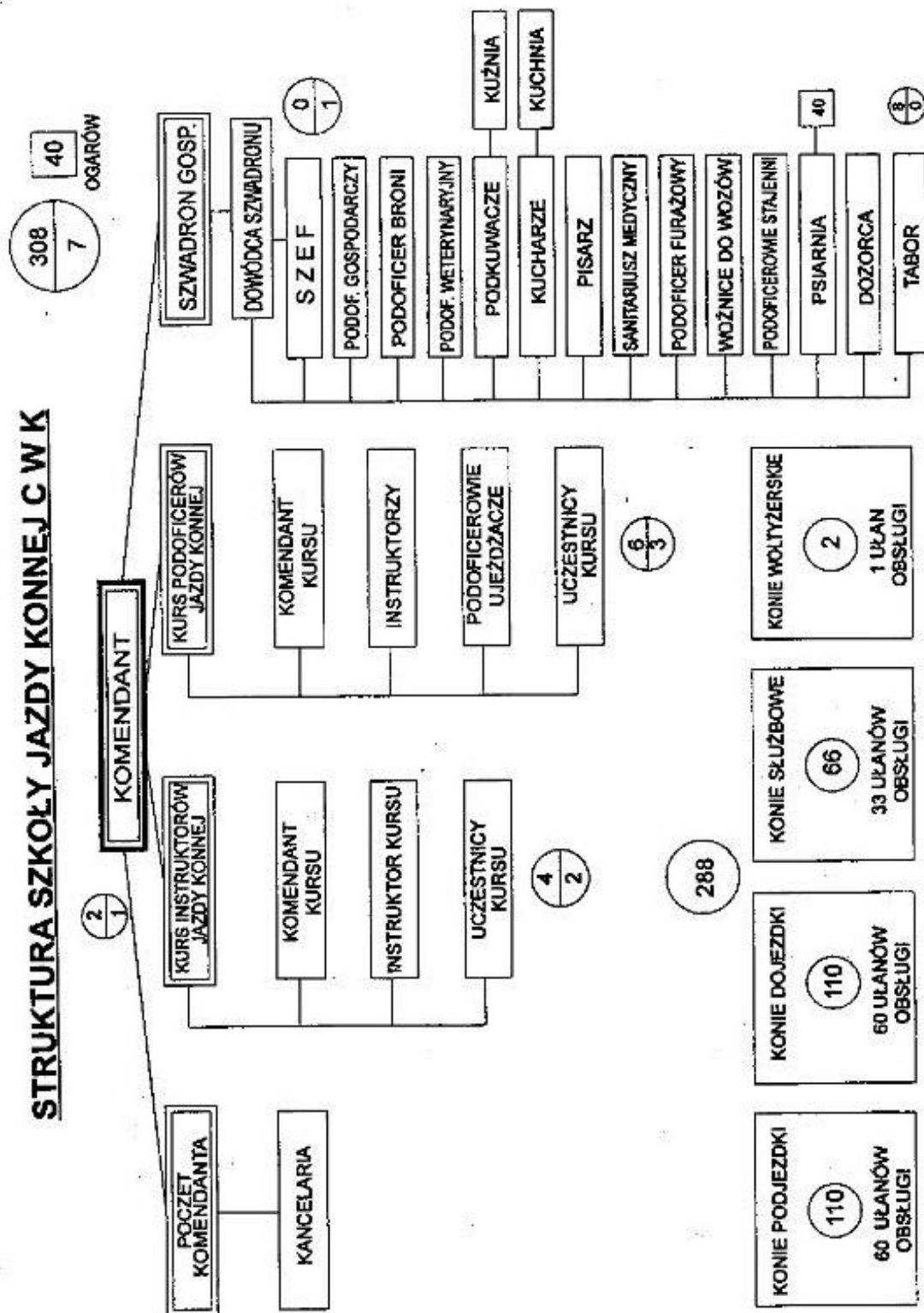


OBJAŚNIENIA W TEKŚCIE.

Głównym pododdziałem SJK był szwadron gospodarczy, który liczył 1 oficera 11 podoficerów i 179 ułanów służby zasadniczej, którzy mieli pod opieką 315 koni całej SJK. Wśród podoficerów byli szef, podoficer gospodarczy, broni i wete

SZKIC NR 6

STRUKTURA SZKOŁY JAZDY KONNEJ C W K



OBJAŚNIENIA W TEKŚCIE.

rynaryjny, podoficer furazowy i podoficerowie stajenni, a wśród szeregowych ulanów funkcyjnych znajdowali się pisarz, sanitariusz medyczny, dwóch sanitariuszy weterynaryjnych, 5 pomocników podkuwaczy i 3 kucharzy, którzy pracowali pod kierunkiem starszego kucharza-pracownika cywilnego. Tabor szwadronu stanowiły 4 wozy dwukonne z 4 woźnicami. Powyższy szwadron gospodarczy miał na swoim utrzymaniu wszystkie konie SJK.

70
3

SCHEMAT ORGANIZACYJNY**GRUPY SPORTU KONNEGO PRZY CWK**

Struktura Grupy Sportu Konnego GSK

Zadaniem przyłączonej do CWK samodzielnej GSK była „zaprawa jeździecka oficerów celem przygotowania jeźdźców i koni do międzynarodowych zawodów konnych”. Na czele Grupy był „kierownik”, o etacie majora, który równocześnie był głównym instruktorem. Podlegał bezpośrednio komendantowi CWK.

Do pomocy miał 2 rutynowanych instruktorów-rotmistrzów i 8 podoficerów ujeżdżaczy. Nad zdrowiem rumaków czuwał podoficer weterynaryjny z 2 pomocnikami. Instruktorzy trenowali kadre 12 młodych oficerów (na etacie poruczników), w przyszłości zawodników. Nowy etat przewidywał posiadanie 20 koni „szampionowanych”, 16 wyścigowych i 28 koni „skoczków” oraz 6 koni regulaminowych i 3 własnych koni oficerów. Razem więc 73 wysokiej klasy wierzchowców. Na podstawie ustalenia tak ścisłego etatów koni w nowych przepisach czy możemy odpowiedzieć na nurtujące niejednego, pytanie: ile w CWK było koni? Otóż według nowej organizacji miało ich być tysiąc pięćset cztery! Ale do tego trzeba dodać dojezdki z pułków III rocznika SPK i zmienne stany wierzchowców pułkowych kursantów. Liczba ogólna wzrośnie niepomiarowo, a o ile znowu nie wiadomo.

Przedstawione powyżej przepisy nowej organizacji CWK, obowiązujące od 01 IV 1939 roku, świadczą niezbicie o konserwatyźmie Departamentu Kawalerii MSW i dalsze hołdowanie „doktrynie kawaleryjskiej”, która już wtedy była wysoce przestarzała. Wojska wielu armii państw sąsiednich zmotoryzowały się i rozbudowywały broń pancerną, a w CWK rozszerzano szkolenie kawalerzystów zwłaszcza w SPRK. Zemściło się to we wrześniu 1939 roku. Ale z drugiej strony, każdy z czytelników może dojść do wniosku, że CWK było osobliwą uczelnią kawaleryjską, godną miana ALMA MATER EQUITUM! Takiego lub podobnego zespołu szkół kawaleryjskich nie było nigdy wcześniej w dziejach Polski i już na pewno nie będzie, gdyż era kawalerii dawno minęła. Ale sympatia do niej trwa nadal, o czym świadczy trwałość działalności grudziądzkiej Fundacji na Rzecz Tradycji Jazdy Polskiej. Ona była, jest i będzie!

OBSADA OFICERÓW CWK 1 KWIEŃNIA 1939 ROKU

Komendant: płk Tadeusz Komorowski

Oficer sztabu: płk dypl. Witold Sawicki

Adiutant: rtm. Zygmunt Szydek

Kierownik Komisji Doświadczalnej: płk dypl. Jerzy Zaleski

Zastępca komendanta do spraw gospodarczych (kwatermistrz):

mjr Bolesław Kentro

Komendant SPK: ppłk Józef Mularczyk

Komendant SPRK: ppłk Edward Wania

Komendant SDOiP: płk dypl. Józef Świerczyński

Komendant SJK: mjr Adam Królikiewicz

Kierownik GSK: mjr Kazimierz Szosland

Notatki

(L.B.S.)

Redakcja: Tadeusz Rauchfleisch, Janusz Hinz. Logo KMDG wykonał Grzegorz H. Rygielski.