

Czyt. Pomorz.

Biblioteka

Główna

UMK Toruń

1424815

Jacek Klajna



# Chojnice

na starych fotografiach

Tom II







Jacek Klajna

CHOJNICE  
NA STARYCH  
FOTOGRAFIACH

Tom II

(1920–1948)



**Redakcja i opracowanie graficzne:**

**Jacek Klajna**

**Koordynator projektu:**

dr Przemysław Zientkowski

**Kolegium wydawnicze:**

przewodniczący – dr Arseniusz Finster,  
prof. Jacek Knopek, dr hab. Janusz Gierszewski,

**Przygotowanie techniczne fotografii:**

Agencja Interaktywna Inpero.pl Sp. z o.o.  
[www.inpero.pl](http://www.inpero.pl)

**Konsultacja historyczna:**

Kazimierz Ostrowski  
Kazimierz Jaruszewski

**Korekta:**

Maria Eichler

**Projekt okładki:**

Jacek Klajna

**Wydawca:**

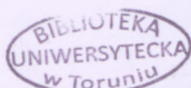
Urząd Miejski w Chojnicach

**ISBN 978-83-954258-8-2**

© Copyright by Jacek Klajna, Chojnice 2020

© Copyright by Urząd Miejski, Chojnice 2020

Wydanie I, 2020



1424815

E, 4956120

# CHOJNICE NA STARYCH FOTOGRAFIACH

W 100. rocznicę  
powrotu Chojnic do Macierzy

1920 - 2020



*Tym, który oddali życie  
za wolne Chojnice*

*Jacek Klajme*

## SPIS TREŚCI

1.	Wstęp	<i>Burmistrz Chojnic, dr Arseniusz Finster</i>	5
2.	Rozdział I	Dwudziestolecie międzywojenne	7
3.	Rozdział II	II wojna światowa i jej skutki	143
4.	Rozdział III	Aneks do tomu I	201
5.	O albumie słów kilka	<i>Jacek Klajna</i>	219
6.	Źródła fotografii	Wykaz	223





## WSTĘP

*Wśród licznych wartościowych publikacji, które ukazały się na lokalnym rynku wydawniczym w ostatnich latach, książka Jacka Klajny pod wieloma względami jest wyjątkowa.*

*Album ten przenosi nas w czasy nie tak odległe, ale przez historyczne wydarzenia jawiące się jako niezwykle trudne, a jednocześnie osobliwe i bardzo ciekawe. Oto bowiem zakończyła się I wojna światowa, Polska odzyskała niepodległość, Chojnice wróciły do Macierzy, na gruzach starego świata zaczęto budować nowy porządek, w którym dominować miały pokój i międzynarodowa współpraca na rzecz braterstwa wszystkich ludzi dobrej woli.*

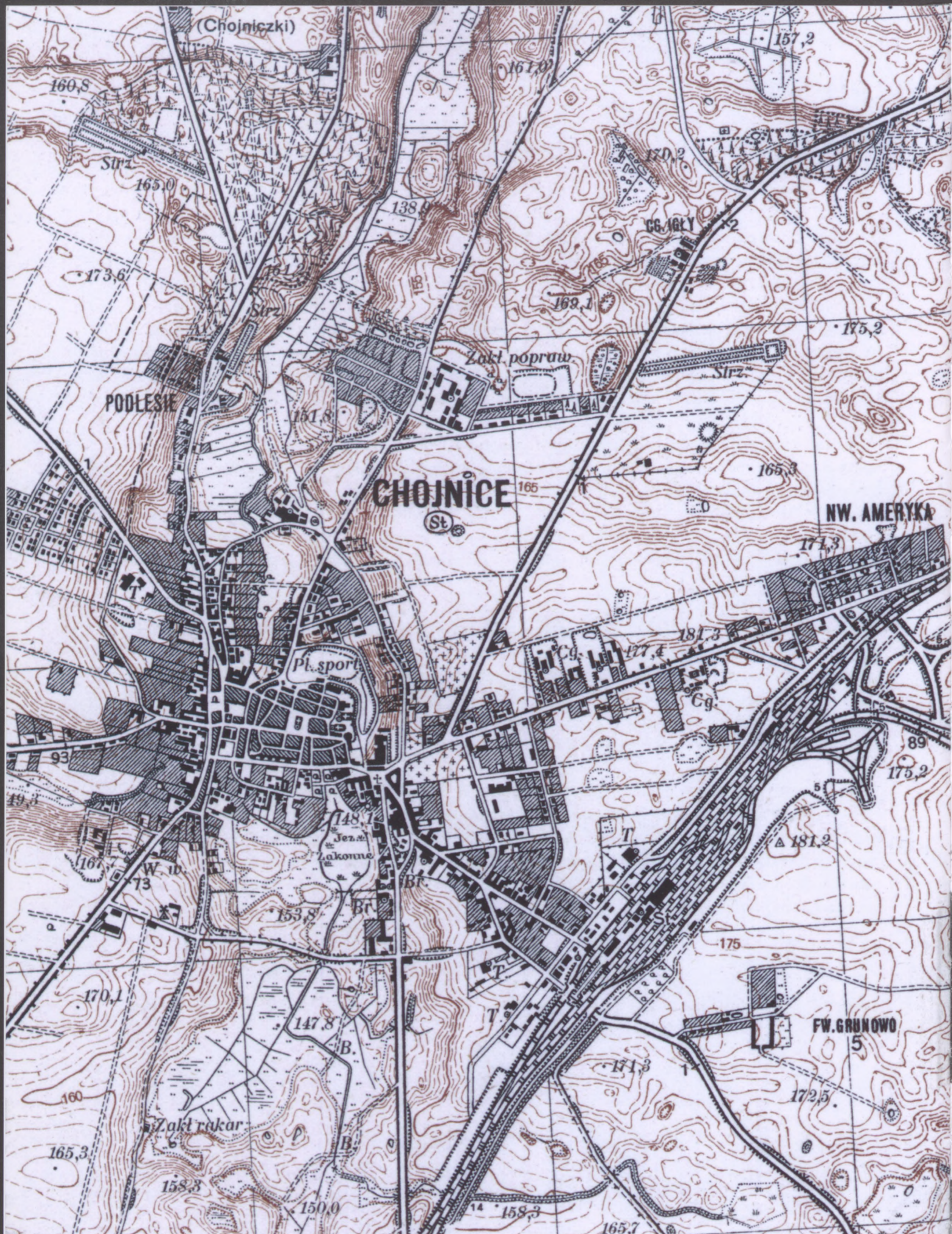
*W czasie tym próbowano odzyskać, co stracono, odbudować, co zniszczono i odnaleźć, co zagubiono. Starano się tworzyć nową rzeczywistość, pielęgnowano sąsiedzkie relacje z nadzieją na przebaczenie krzywd, puszczania w niepamięć zła i niesprawiedliwości.*

*Mieszkańcy Chojnic z wiarą w lepsze jutro, z determinacją, na przekór wspomnieniom wznosili nowe budynki, otwierali sklepy, zakłady usługowe. Pracowali, uczyli się, organizowali życie kulturalne i towarzyskie...*

*Niestety, ich plany i marzenia o godnym i spokojnym życiu po niespełna dwudziestu latach legły w gruzach. We wrześniu 1939 roku Polska i Polacy ponownie doświadczyli dramatu wojny. Z zachodniej, a później i wschodniej granicy doszło do napaści, wskutek której i nasze miasto nie zostało oszczędzone. Przez sześć lat wojny zniszczono wiele pięknych i wartościowych chojnickich budynków. Części z nich nigdy już nie odbudowano, część z pietyzmem odrestaurowano, a części zwyczajnie nadano zupełnie inny wygląd...*

*I o tym właśnie jest ta książka. Historyczny album, w którym znajdują Państwo zdjęcia budynków, których już nie ma, i ludzi, którzy przeminęli. Jacek Klajna po raz kolejny ocalił od zapomnienia miniony wygląd miasta i świat, który przeminął. Jestem Autorowi za tę pracę niesamowicie wdzięczny. Wiem, ile czasu, sił i środków poświęcił, aby to zadanie zrealizować. Tym samym pragnę Jackowi w imieniu swoim i mieszkańców Chojnic serdecznie podziękować i pogratulować, a Państwu z radością przekazać w ręce tę jakże cenną publikację.*

dr Arseniusz Finster  
burmistrz Chojnic



Mapa topograficzna z roku 1937.

# DWUDZIEŚTOLECIE MIĘDZYWOJENNE





Panorama miasta od strony południowo-zachodniej.



Panorama miasta od strony południowej.



Panorama miasta z ulicy Strzeleckiej.



Panorama miasta od strony północno-zachodniej.



Plac Piastowski. Dach remizy Ochotniczej Straży Pożarnej i wieża ćwiczeń strażackich.



Widok na miasto od strony wieży ciśień.



Panorama Chojnic z okolicy obecnej ulicy Karnowskiego.



Ulica Brzozowa była kiedyś polną drogą.



Budynki elektrowni miejskiej, gazowni i wodociągów.  
Dawny szpital miejski jeszcze w pierwotnej formie architektonicznej.





Widok na centrum miasta z dachu kamienicy przy ulicy Piłsudskiego.



Ulica Prochowa.



Tereny po osuszonym Jeziorze Cegielnianym. Początek lat 30.  
Osuszanie jezior nastąpiło w ostatniej dekadzie XIX wieku.



Widok na dzisiejszy park 1000-lecia z ulicy Zaborskiej. Widać wznoszone domy na ulicy Prochowej.



Chojnickie kościoły: fara pw. Ścięcia św. Jana Chrzciciela i kościół pw. Zwiastowania Najświętszej Maryi Panny.





Te same kościoły widziane z innego ujęcia.  
Zwraca uwagę stara zabudowa na murze miejskim, w miejscu, gdzie w 1937 r. powstanie nowa plebania.



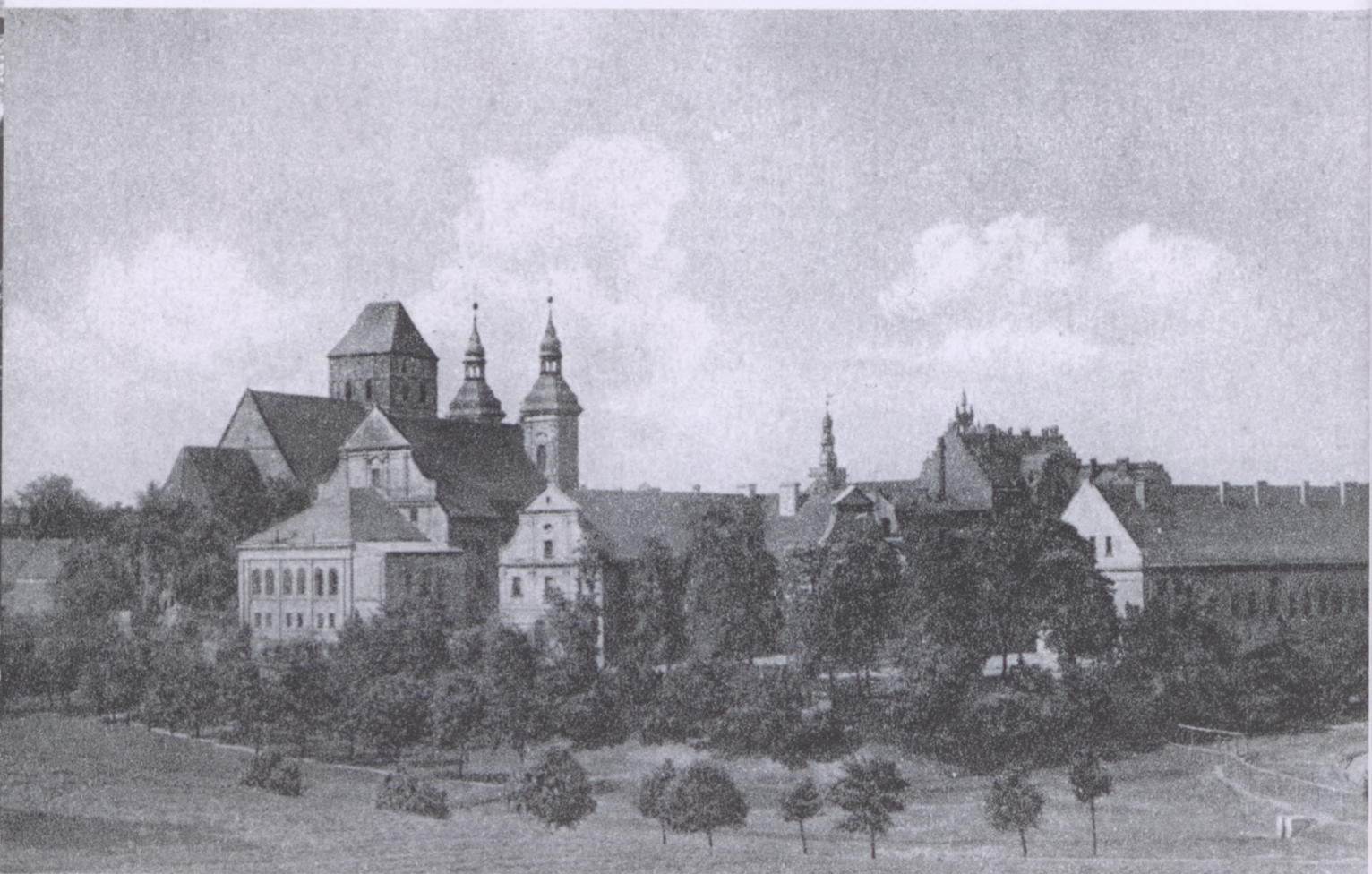


Klasyka chojnickich widoków. Dwa najcenniejsze kościoły. Fara pw. Ścięcia św. Jana Chrzyciela  
Zwracają uwagę różne style zabudowy. Gotyk nadwiślański

oraz kościół Zwiastowania Najświętszej Maryi Panny. Po prawej Królewskie Katolickie Gimnazjum w Chojnicach.  
w farze, neorenesans w auli liceum oraz barok w kościele ZNMP.



Panorama od strony ulicy Wysokiej. Dzisiejszy plac Emsdetten.



Po prawej stronie pruskie koszary wojskowe, wybudowane w 1786 roku. Wschodnia połowa budynku należała do gimnazjum od 1881 roku. W dwudziestoleciu międzywojennym budynek mieścił gimnazjum i mieszkanie dyrektora. Część zachodnia pozostała we władaniu władz wojskowych do lat 50. XX wieku.



Starą plebanię i basztę kościelną okalał wysoki ceglany mur.



W miejscu dzisiejszego placu Emsdetten rosła kapusta.



Ogrody sióstr franciszkanek okalał solidny płot.



Pomiędzy kościołami widać drzewa rosnące na dawnym cmentarzu przykościelnym.





Rok 1938. W krajobrazie centrum pojawiła się nowa plebania.



Nowa plebania zastąpiła prezbiterium fary i i trwale zmieniła wygląd kompleksu gimnazjalnego.



Ratusz w latach 30.





Około południa na ratuszu widać było cień rzucany przez bryłę kościoła św. Trójcy.





Dzień targowy na chojnickim rynku. Lata 20.



Lata 30.



Rok 1938.



Dzień targowy – rok 1938.



Postój taksówek przed pocztą główną. Przełom lat 20. i 30.



Północna strona rynku. Doskonale widać wielowiekowy bruk.





To samo miejsce. Widać doskonale kamienice północnej pierzei rynku i początek ulicy Gimnazjalnej.



Zabudowania wschodniej pierzei rynku.



Lata 30.



Rynek w latach 30. Widać zmieniające się szyldy nad sklepami.



W narożnej kamienicy (Rynek 18) widać nowo założoną drogerię Franciszka Grabowskiego.





Rynek, rok 1938.





Portal zewnętrzny Bramy Człuchowskiej.  
Widać pokrywy systemu kanalizacji miejskiej.



Witryna redakcji „Dziennika Pomorskiego”.  
Dzisiaj ul. 31 Stycznia 13.



Dwie fotografie ulicy Człuchowskiej (obecnie 31 Stycznia) – w stronę Starego Rynku.





Brama Człuchowska w latach 30. Na murze bramy plakat LOPP.

Liga Obrony Powietrznej i Przeciwgazowej – masowa polska organizacja paramilitarna, powstała w roku 1928 z połączenia założonej w roku 1923 Ligi Obrony Powietrznej Państwa i założonego w roku 1922 Towarzystwa Obrony Przeciwgazowej.





Ulica Człuchowska (obecnie 31 Stycznia).



Widać szczegóły architektoniczne kamienic wybudowanych po pożarze, który wybuchł w 1742 roku.





Fotografia ulicy Człuchowskiej wykonana z balkonu kamienicy na Rynku 11.



Doskonale widać szczegóły architektoniczne narożnej kamienicy – Rynek 10.





Początek ulicy Człuchowskiej. Po prawej w kamienicy na Rynku 10 mieściła się „Księgarnia Polska”.



Ulica Człuchowska nr 16 – bryczka właściciela dworku w Chojnatach, Macieja Potczyńskiego. Stangret Józef Cieślik. Lata 1930–1939.





Ulica Człuchowska, 1938 rok.



Kamienica Juliusza Schreibera. Rynek 17.



Chojnicka fara.



Wnętrze „Składu Bławatów” Juliusza Schreibera w trakcie trwania „Białego Tygodnia” – luty 1928 rok.



Kościół gimnazjalny, ok. 1938 r. Zwraca uwagę brak drzwi, które dzisiaj prowadzą do podziemi i na poddasze.



Ulica Gimnazjalna widziana z terenu gimnazjum.



Kościół gimnazjalny – widok na prezbiterium.



Kościół gimnazjalny – wnętrze.



Ewangelicki kościół św. Trójcy.



Południowa część Starego Rynku w dzień targowy. Rok 1938.







Wnętrze cukierni Romana Judka – ul. Człuchowska 22.



Sklep mięsny.



Sklep firmowy, założonej w 1920 r., Bydgoskiej Fabryki Cukrów, Czekolady i Kakao „Lukullus” Franza Lehmana.  
Ulica Gdańska 3 (obecnie T. Kościuszki). Rok 1931.



Widok na Bramę Człuchowską z ulicy Gdańskiej. 1938 rok.



Dorożka przed kamienicą (Gdańska 16).



Pracownicy Domu mód J. Jączyńskiego podczas obchodów 50-lecia firmy – 1937 roku. Ul. Gdańska 21 (obecnie Kościuszki 21).



Zaprzęg konny przejeżdżający ulicą Gdańską. Girlandy świadczą, że jest to zaprzęg weselny.



Budynek Komunalnej Kasy Oszczędności powiatu chojnickiego. Gdańska 23 – wczesne lata 20.  
Dzisiaj swoją siedzibę ma tu Bank Spółdzielczy.





Kamienica w całej okazałości w pierwotnej formie architektonicznej.



Mieszkańcy Chojnic.



Marianna Fryckowska z córką Jadwigą.



Ulica Gdańska (obecnie Kościuszki), 1938 rok. Doskonale widać styl budowy chojnickich chodników. Takie chodniki istniały jeszcze na początku lat 80. XX wieku.





Sklep z charakterystycznym szyldem „Edward Źmuda-Trzebiatowski” istniał do lat 80. XX wieku, zachowując swój niepowtarzalny wygląd i zapach.

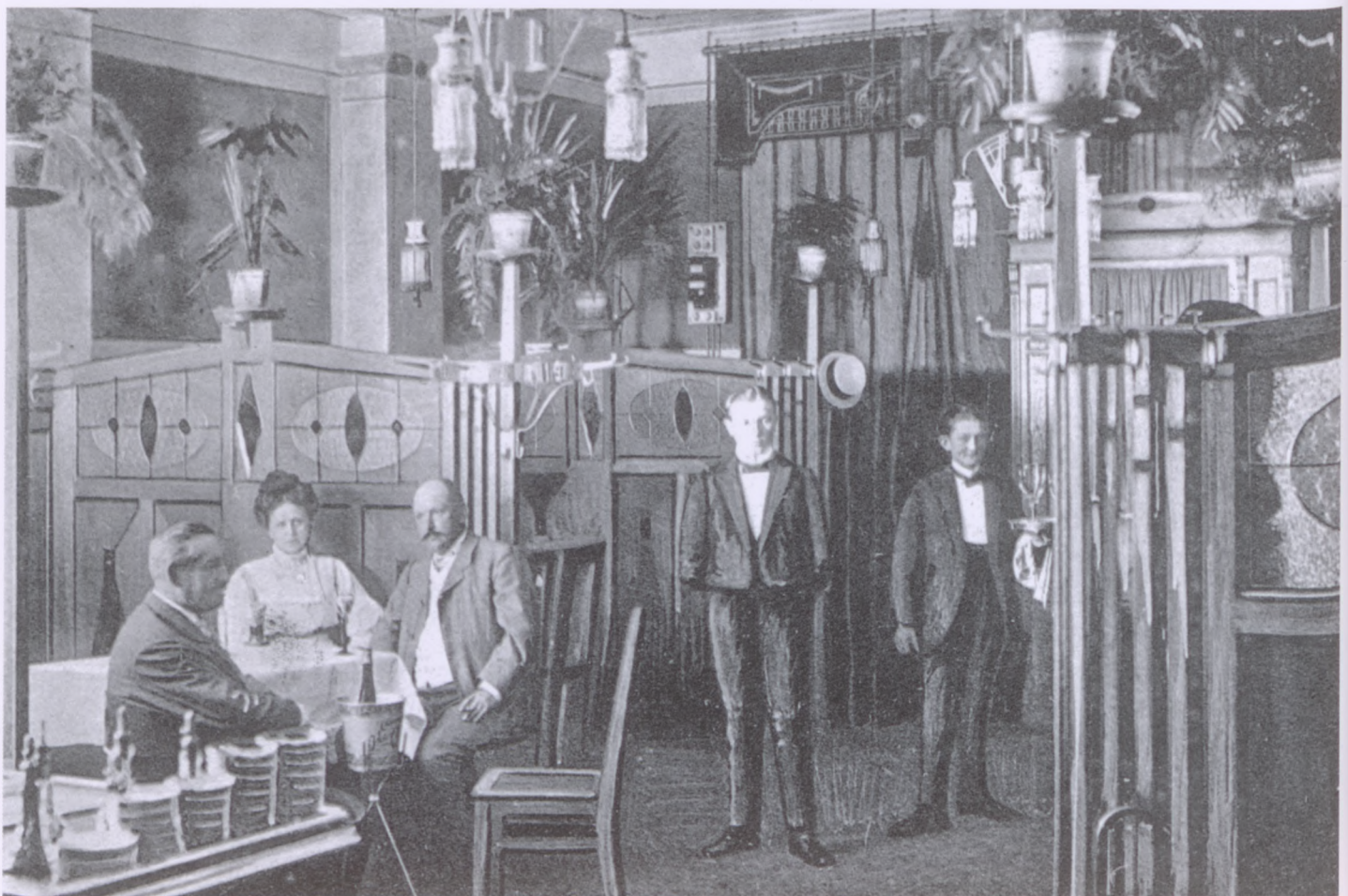


Ulica Młyńska w 1938 rok.





Apteka Radziecka – Rynek 7.



Wnętrze hotelu „Engel”.



Początek ulicy Młyńskiej.



Starosta człuchowski opuszcza hotel Priebe.



Jedynе znane zdjęcie przedstawiające wewnętrzny dziedzińiec poczty.



*Obchody 3. maja 1923*

Obchody 3 Maja w roku 1923.



*Obchód 3. Maja 1923*





Wizyta prezydenta RP Stanisława Wojciechowskiego 6 sierpnia 1924 r.





Wizyta prezydenta RP Ignacego Mościckiego 6 sierpnia 1927 r.





Boże Ciało 1928 r.



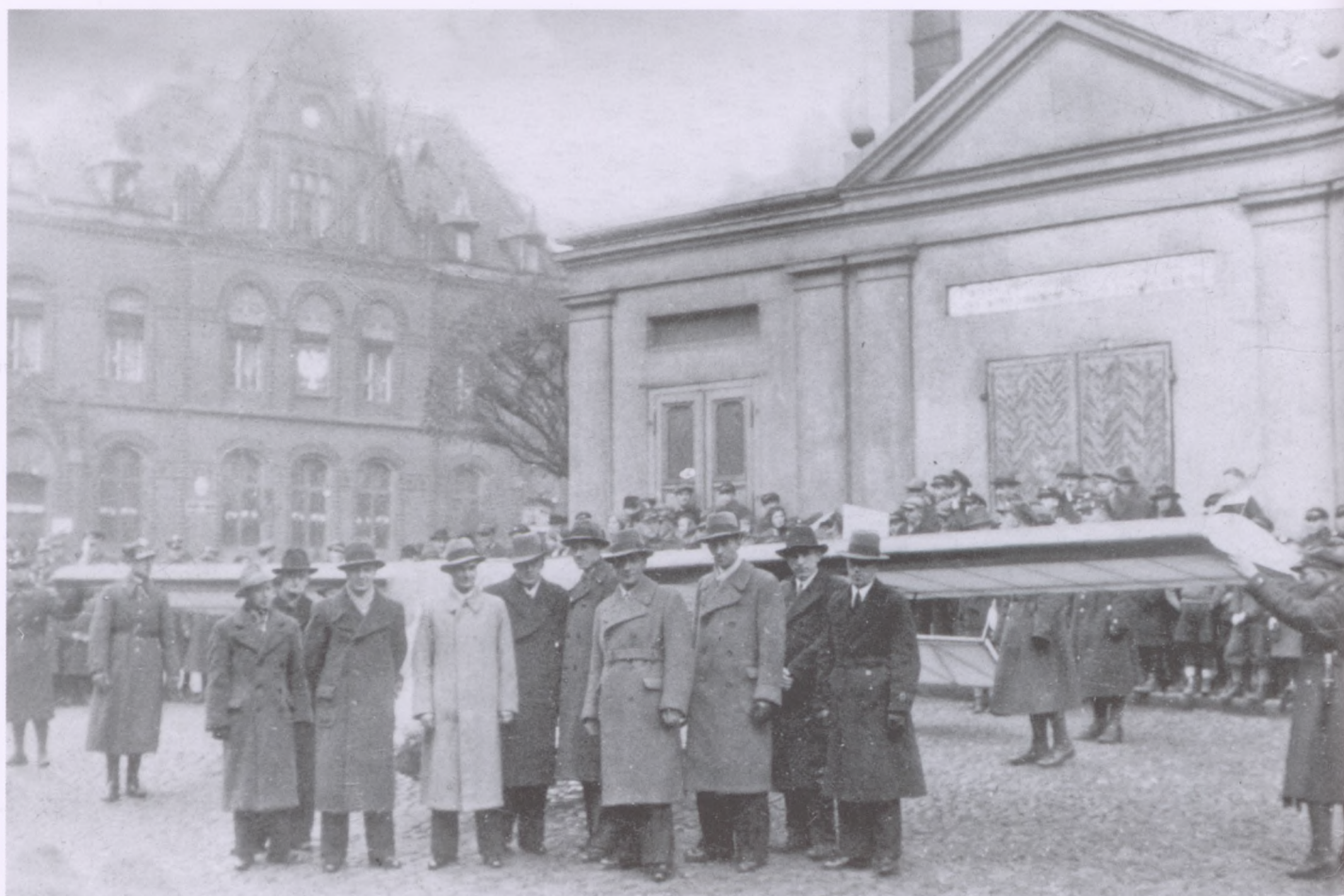
Obchody Święta Niepodległości – 11 listopada 1936 r.



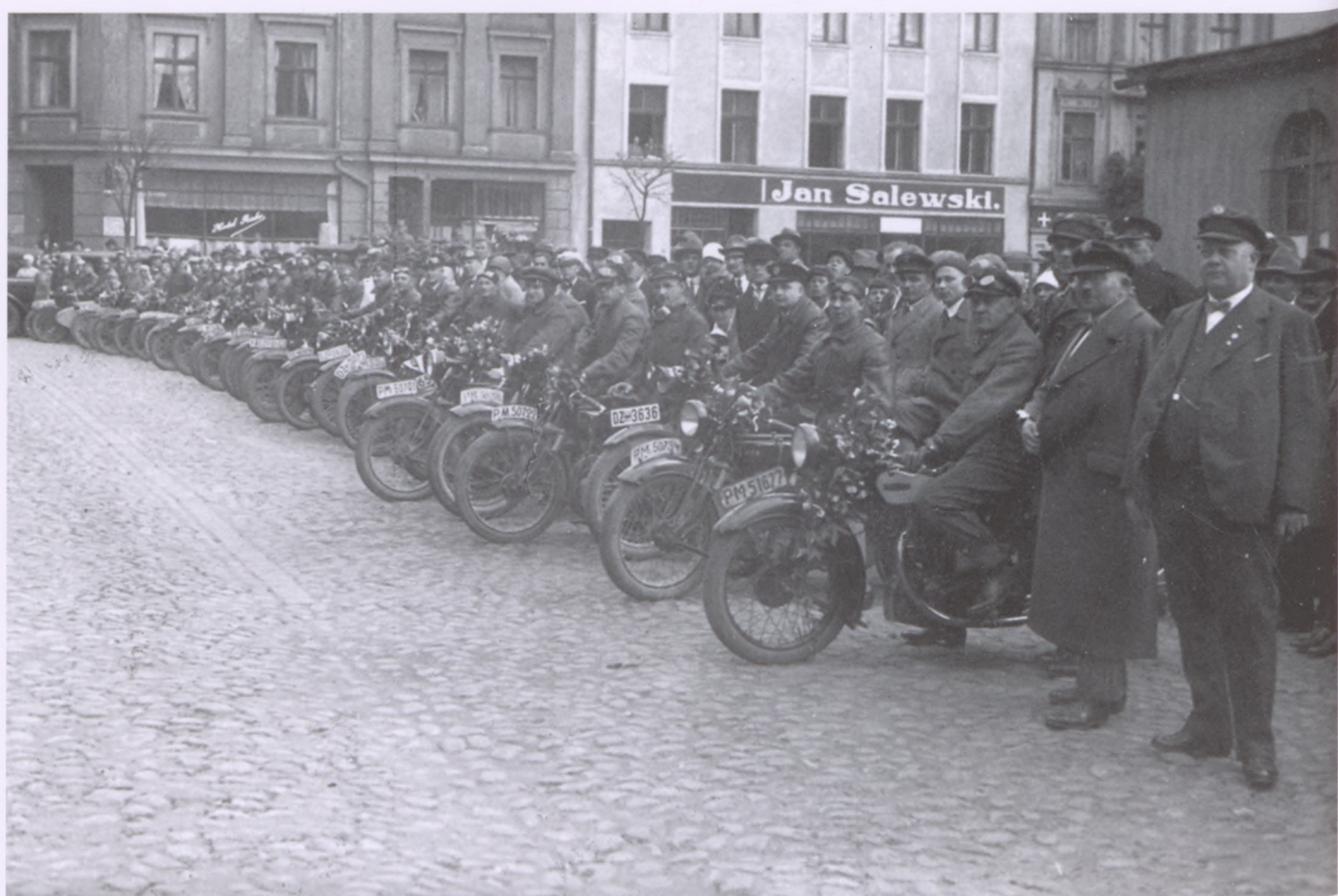


Defilada z okazji 3 Maja 1934 r.  
Na czele kolumny podoficer 1. Batalionu Strzelców Jan Stromski.





Poświęcenie szybowca chojnickiego koła szybowcowego. 11 listopada 1935 r. Trener – dr Jan Łukowicz.



Rok 1929.





Obchody Święta Niepodległości – 11 listopada 1929 r.



Ulica Gdańska widziana z balkonu Domu mój J. Jączyńskiego. Początek lat 20.



Zakręt ulicy Gdańskiej. Na rogu kamienica nr 19 zniszczona podczas walk o miasto w 1945 r.  
W tej kamienicy swoją księgarnię i firmę produkującą pocztówki miał G. Wieczorkiewicz.



Widok z placu Królowej Jadwigi na wjazd do ścisłego centrum miasta. Rok 1938.



Ulica Gdańska widziana z placu Królowej Jadwigi.



Na dawnym postumencie Wilhelma I umiejscowiono figurę Chrystusa Króla.



Kompleks starego szpitala widziany z dzisiejszego placu Emsdetten.



Po dawnym jeziorze pozostał mały staw.



Szkoła Gospodarstwa Domowego i Dom św. Franciszka. Na sąsiedniej stronie wnętrza szkoły.



Zakład Karola Boromeusza prowadzony przez siostry franciszkanki. Początek lat 20.



Szwalnia



Refektarz



Aula



Sala naukowa



Schody



Prasownia



Kuchnia





Skład surowców włókienniczych i pierza. Plac św. Jerzego 2.  
Dzisiaj znajduje się tu zakład optyczny Grzegorza Klofczyńskiego.



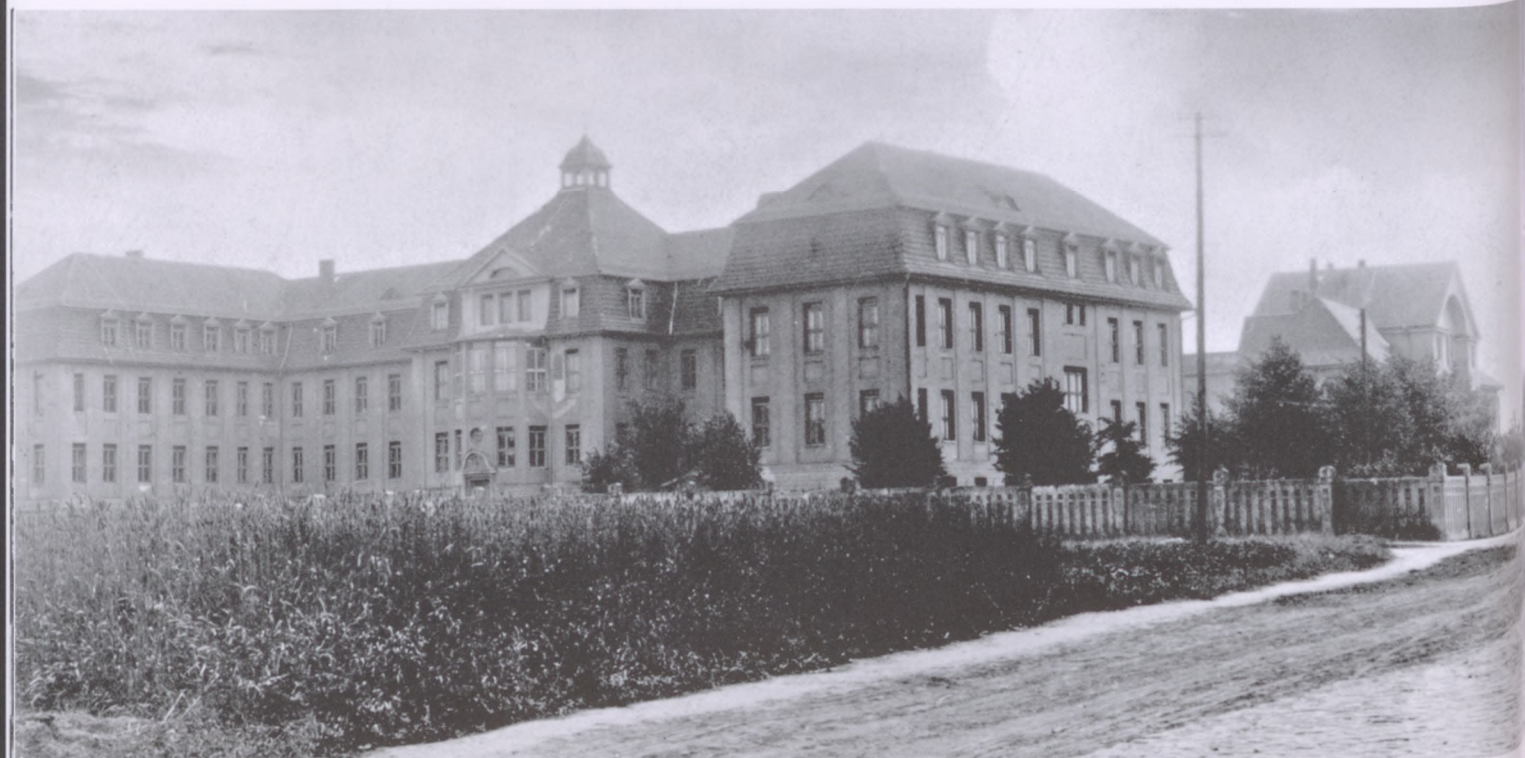
Obchody jubileuszu 50-lecia Zakładu Karola Boromeusza.



Pogrzeb proboszcza fary ks. Bolesława Makowskiego – rok 1934.



Plac św. Jerzego. Na obu zdjęciach widać ściany frontowe kamienic przy ulicy Klasztornej.  
Wszystkie konduktów pogrzebowe przechodziły tą ulicą w drodze z fary na cmentarz.

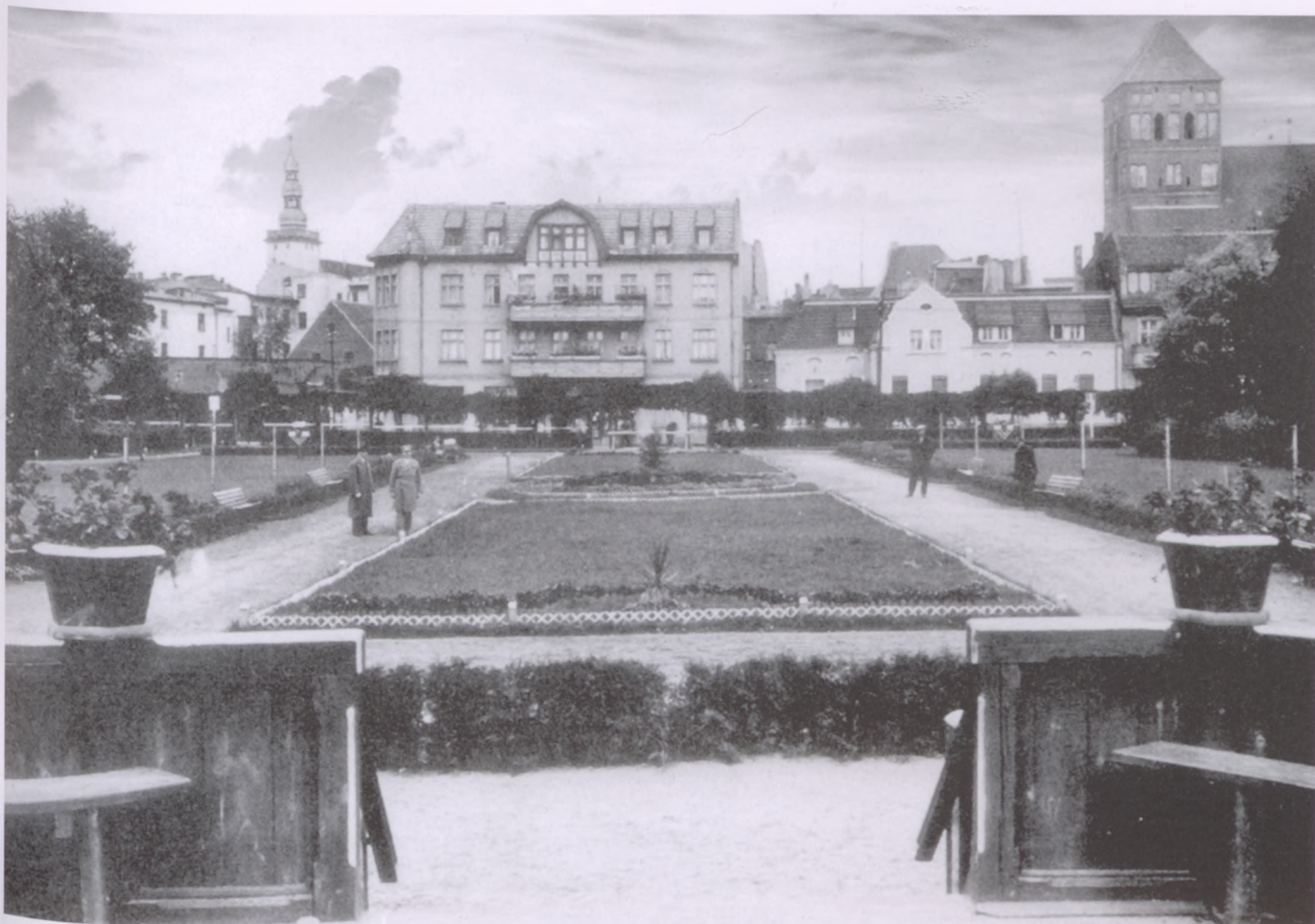


Wybudowany w 1914 r. nowy szpital miejski, w związku z wybuchem I wojny światowej, nigdy nie doczekał się wyposażenia. W czasie obu wojen służył za koszary i lazaret. Po wojnie były to koszary 31. Pułku Artylerii Pancерnej. Obecnie siedziba II Liceum Ogólnokształcącego.



Narożny budynek - Szosa Gdańska 22. Fotografia po roku 1914. Zwraca uwagę brak dużej kamienicy nr 20. Dzisiaj róg ulic: M. Drzymały i Gdańskiej.





Widok na kamienice nr 8 i 6 przy ulicy Pierackiego (obecnie Sukienników).  
Większa kamienica nr 8 spłonęła w lutym 1945 r., w mniejszej jest dzisiaj bank Millennium.



Skwer założono w latach 30. Nosił nazwę Marii Curie-Skłodowskiej.



Chojnicka fara.  
Poniżej zakład ślusarski Tomasza Szycy przy ulicy Krętej.



Konwikt, 1938 r.  
Dawniej kościół augustiański.



Widok na konwikt i dawny dom rybaka od strony ul. Pierackiego (Sukienników).



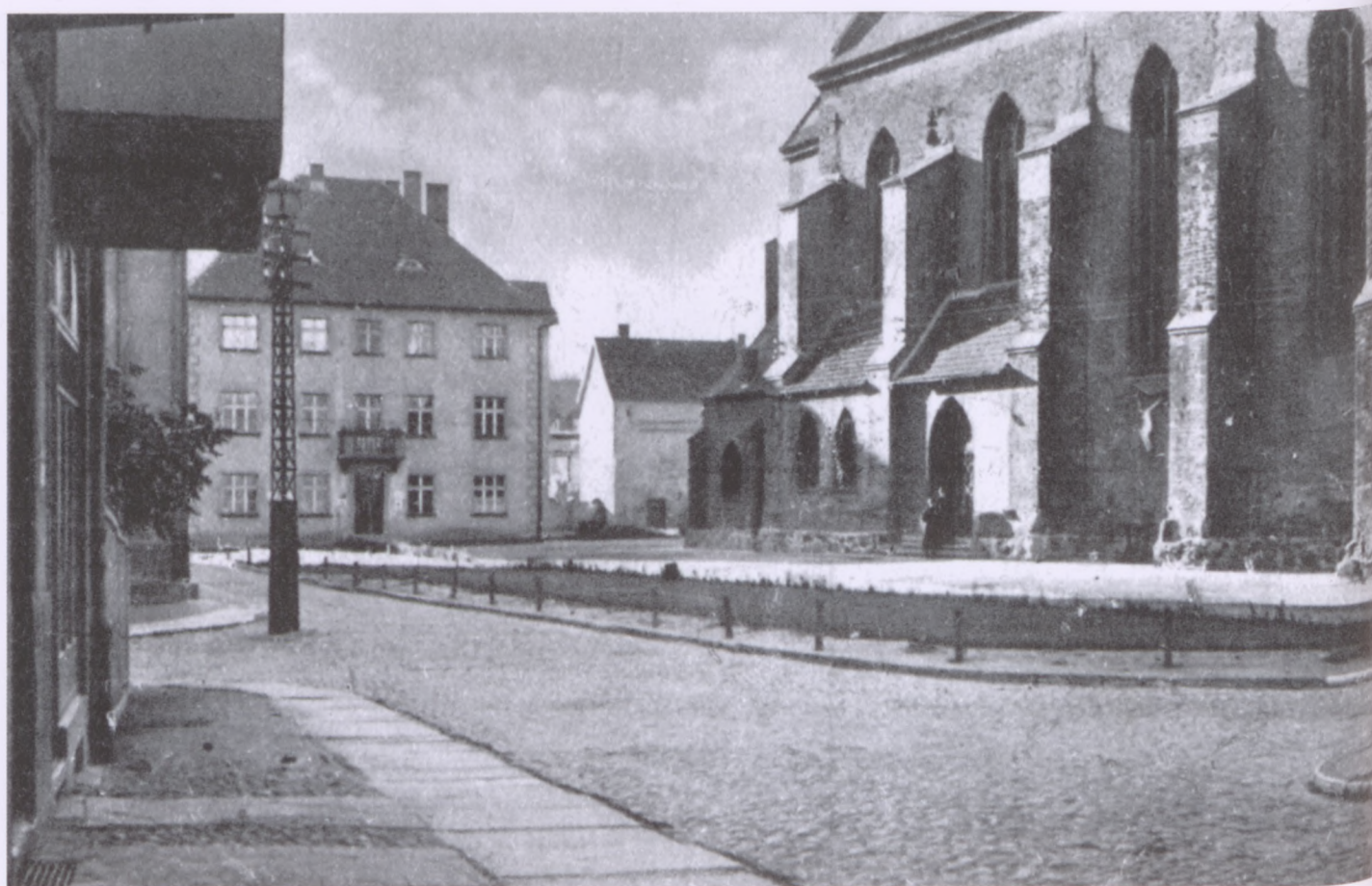
Ogród wokół konwiktu.



Ulica Błóń Zakonna. Dzisiaj Grunwaldzka.



Ulica Błoń Zakonna. Z lewej strony plot okalający siedzibę Łoży Masońskiej. Fotografia z 1938 r.  
Łoża chojnicka powstała 13 maja 1787 r., a zlikwidowana została 14 kwietnia 1938 r.



Plac kościelny. Wycięto drzewa porastające stary cmentarz.



Widok na centrum z ulicy Pierackiego. Dawniej ulica Rahme, dzisiaj Sukienników.  
Fare przysłania potężna oficyna kamienicy przy ul. Gdańskiej 10.



Ulica Szewska nr 16.





Ulica Szewska w roku 1938. Widać fasady barokowych kamieniczek nr 10 i 14.



W miejscu warsztatu szewskiego jest dzisiaj dom handlowy „Resler”. Zwraca uwagę wyprofilowanie bruku. To pozostałość po dawnych rynsztokach, które odprowadzały nieczystości przed „epoką kanalizacji”.



Ulica Szewska, bliżej Bramy Człuchowskiej.  
Doskonale widać budowę miejskiej ulicy z wyniesionym brukiem i dwoma rynsztokami po bokach.





Ta sama ulica sfotografowana w kierunku ulicy Młyńskiej.



Ulica Starszkołna.



Ulica Podmurna.



Kuchnia w kamienicy, ul. Strzelecka 24.



Plac zabaw i domek gospodarczy opiekuna lasu w Lasku Miejskim.



Inne ujęcie domku w Lasku Miejskim.



Portal wejściowy kamienicy przy ul. Strzeleckiej 24.



Wnętrze mieszkania Franciszka Pabicha. Na ścianie wisi rysunek Pabicha przedstawiający gen. Hallera.



Ulica Szpitalna.  
Widoczny kościół św. Ducha.



Ostatni chojnicki wiatrak.  
Okolice skrzyżowania ulic Brzozowej i Waryńskiego.



Skrzyżowanie ulic: Strzeleckiej i Bytowskiej. Dzisiaj w tym miejscu jest rondo.  
Po lewej spalona w lutym 1945 r. kamienica na ulicy Strzeleckiej 15.







Boisko „czerwonej szkoły dla dziewcząt”. Dzisiaj boisko SP nr 1.



Samochód ciężarowy browaru A. Sixa



Ulica Młyńska. Fotografia pokazuje pięć kamieniczek (od lewej 18, 16, 14, 12 i 10), które uległy zniszczeniu.

W kamienicy nr 10 po wojennej odbudowie nadal był sklep Jana Rudnika.





Ulica Młyńska.





Widok na oficyny kamienic przy ulicy Człuchowskiej (obecnie 31 Stycznia).  
U dołu zdjęcia zabudowa ulicy Szewskiej.



Kamienica na ulicy Młyńskiej 16 pokazana z dachu kamienicy przy Szewskiej.



Jeszcze jedno ujęcie nieistniejących kamieniczek przy Młyńskiej.



Pracownicy hurtowni Kaźmierskiego. Ulica Młyńska 13 (obecnie 15).



Plac Jagielloński na początku lat 20.  
Pomnik został pozbawiony pruskiego orła i przemianowany na pomnik Nieznanego Żołnierza.



Członkowie Towarzystwa Gimnastycznego „Sokół”. Rok 1930.



Obchody Święta Niepodległości.



Budynek Starostwa Powiatowego w latach 30.



Baszta Wronia uległa zniszczeniu po uderzeniu pioruna w 1870 r. Została odbudowana na początku lat 70. XX wieku. Dzisiaj administracja Muzeum Historyczno-Etnograficznego w Chojnicach.



Zabudowania handlarza drewnem Karola Wolfa. Ulica Grobelna 1.







Zdjęcie bardzo podobne do fotografii z poprzedniej strony.



Widać jednak, że usunięto wiele budynków z korony murów miejskich.



Rok 1938. Po zabudowaniach handlarza drewnem nie ma już śladu.



Baszta Wronia została delikatnie odrestaurowana w przyziemiu.  
Z lewej strony widać domy na murach rozebrane w latach 70. XX wieku.



Widok na zabudowania w fosie od strony ulicy Człuchowskiej.



Na zdjęciu z roku 1937 widać stopniową destrukcję muru miejskiego.



Baszta Wronia po wzmocnieniu przyziemia.



Domek na pozostałościach średniowiecznej baszty.



Hodowla gołębi była kiedyś bardzo popularna.



Przed Bramą Człuchowską widać miejsce, w którym dawniej znajdował się zwodzony most.





Na tym zdjęciu doskonale widać sposób budowy murów miejskich.  
Warstwy dużych głazów uzupełniane i wyrównywane były mniejszymi kamieniami.





Dzisiaj w miejscu tego domku stoi Baszta Nowa.



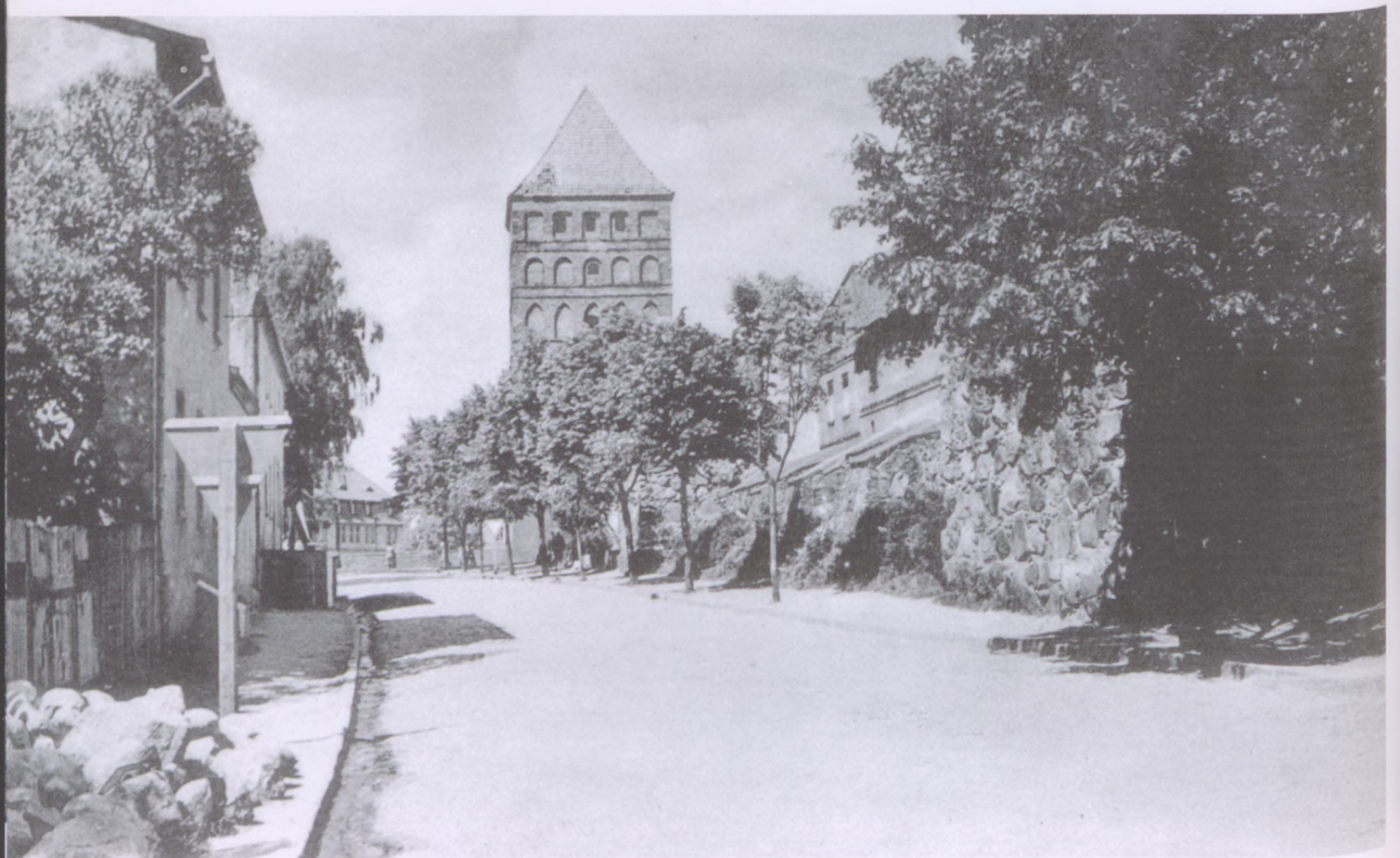


Brama Człuchowska i zabudowa w linii murów miejskich przy ulicy Podmurnej.  
Przy bramie widoczny kiosk Jana Borowskiego „Brama Człuchowska”.  
(Wyroby tytoniowe, cukrowe i czekoladowe. Dzienniki – Czasopisma)





Ulica Wałowa.





Zabudowa na murach miejskich przy ulicy Wałowej. 1937 r.



Kilka zdjęć pokazujących szczegóły budowy obiektów umiejscowionych w południowo-zachodniej części systemu obronnego dawnych Chojnic. Widać Basztę Szewską i Dom Szewski.





Baszta Szewska.



Pomiędzy Basztą Szewską a Domem Szewskim widoczne są trzy szkarpy muru miejskiego.



Dzisiaj w tym miejscu wznosi się wybudowany w latach 80. XX wieku „Dom na Murach”.





W latach 30. przeprowadzano niezbędne naprawy muru miejskiego.



1933 r.





Dokonano też przebudowy obecnego „Domu na Murach”.





Południowa linia zabudowań Fabryki Wódek i Likierów Kaźmierskiego. 1937 r.



Południowa, tu jeszcze oryginalna, linia murów miejskich.  
Pod Basztą Kurza Stopa widać wybrzuszące się głazy fundamentów. Ostatecznie głazy runęły 7 czerwca 2017 r.



Stara plebania w latach 30.



Uroczysta odprawa żołnierzy z Komisariatu Straży Granicznej z okazji 3 Maja.  
Prawdopodobnie rok 1929.



Dobrze widać szczegóły umundurowania oraz uzbrojenie.





Kadra i żołnierze 1. Batalionu Strzelców.



Absolwenci sześciomiesięcznej Szkoły Podoficerskiej – marzec 1939 r.



Przysięga żołnierzy 1. Batalionu Strzelców – 1937 r. Zdjęcie wykonane z budynku przy dzisiejszej ul. Świętopętka 3. Dzisiaj w tym miejscu jest sala wielofunkcyjna II LO, powstała w miejscu spalonych zakładów meblarskich. Ponad drzewami widać budynki przy ulicach: Łanowej 3 i 5, Gockowskiego 3,5 i 7 (Drzymały), oraz wieżyczkę budynku kasyna batalionowego przy Warszawskiej 14.



5 maja 1939 r. Widoczna jest mocna dekapitalizacja zaledwie 25-letniego budynku.



Manewry letnie 1 BS. Przeprowa przez rzekę Kamionkę. 19 sierpnia 1934 r.



Kurs P.W. 1. B.S.  
1934.

28 października 1934. W tle kamienice przy ulicy Nowe Miasto 7 i 9.



Wóz transportowy.



Orkiestra batalionowa.



2 drużyna 1 kompanii 1 BS – 31 marca 1935 r.



Zawody sportowe.





Absolwenci Szkoły Podoficerskiej 1 BS – wypust 1933.

Zwraca uwagę prezentacja różnych typów karabinów maszynowych, będących na wyposażeniu batalionu.





Służba zdrowia 1 baonu (batalionu) strzelców – 6 czerwca 1927 r.



Obsługa centrali telefonicznej – 23 czerwca 1921 r.



Chojniccy policjanci.



Chojnicki chór „Lutnia”.



Uroczystość odsłonięcia tablicy pamiątkowej ku czci powstańców styczniowych  
w Państwowym Gimnazjum w Chojnicach – 1937 r.



Pracownicy Poczty Polskiej na wewnętrznym dziedzińcu poczty.



Gabinet burmistrza Chojnic. Trzeci od lewej Alojzy Sobierajczyk, burmistrz Chojnic od 1.02.1920 do 31.12.1933 r.



Stefan Bieszk (pierwszy z lewej) z harcerkami na boisku Szkoły Podstawowej nr 1.



Druhowie Ochotniczej Straży Pożarnej w Chojnicach – 1930 r.  
Chojnicką straż założono 1 lipca 1866 r. Remiza na placu Piastowskim.



Zdjęcie chojnickich druhów z roku 1933.

Prawdopodobnie wykonano je z okazji przekazania jednostce samochodu ciężarowego przez Starostwo Powiatowe.



Szkolne koło PCK przy Szkole Podstawowej nr 2 – 1936 r.



Pracownicy stacji sanitarnej w Chojnicach przed budynkiem w Krojantach – 1929 r.



Budowa domu mieszkalnego. Róg alei Brzozowej i Sędzickiego. Kwiecień 1936 r.



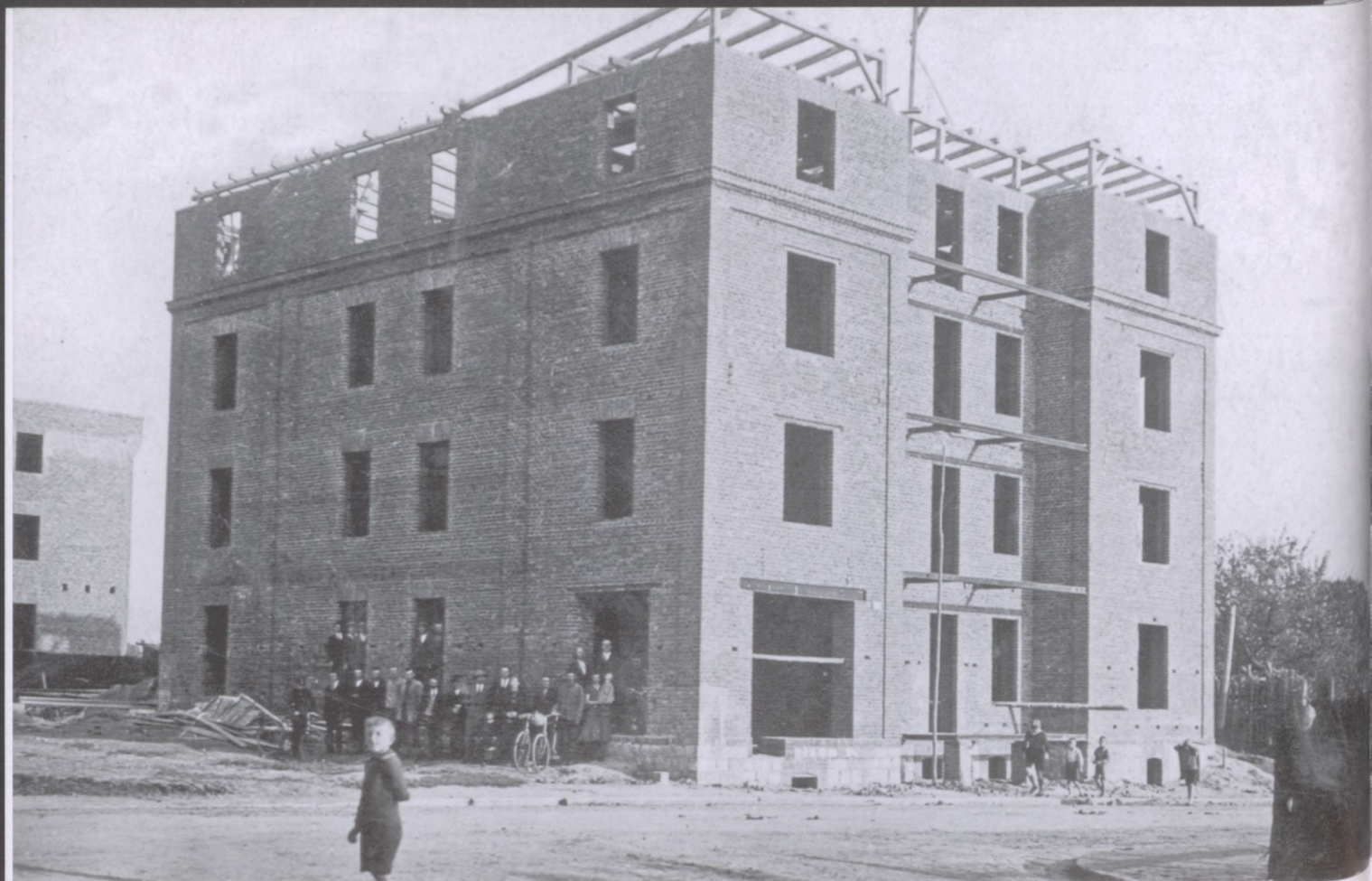
Dom po ukończeniu budowy – 1937 r. W stanie oryginalnym przetrwał do dziś.





Zdjęcie z piętra domu F. Pabicha (w kierunku młynów). Dzisiaj w miejscu pól i ogrodów znajduje się Szkoła Podstawowa nr 3.  
W środkowej części zdjęcia widać kamienice przy Piłsudskiego 34 i narożną 36 (z 1932 r.). Fotografia z 1937 r.





Budowa domu rodziny Mechlinów na rogu ulic Świętopełka nr 9 i Szóstej (dzisiaj Mestwina).  
Kamienicę wybudował około roku 1932 r. Józef Mechlin.



Ulica Gockowskiego (Drzymały). W tle kamienice: od lewej 22 i 20.



Ogród państwa Góralskich przy ul. Owczarskiej (dzisiaj Zaborska). W tle tylna ściana kamienicy przy ul. Piłsudskiego 22.



Pracownicy zakładu ślusarskiego Tomasza Szycy. Zaplecze kamienicy przy ul. Piłsudskiego 21.



Budowa ulicy Gockowskiego.



Dzisiaj ulica Drzymała.



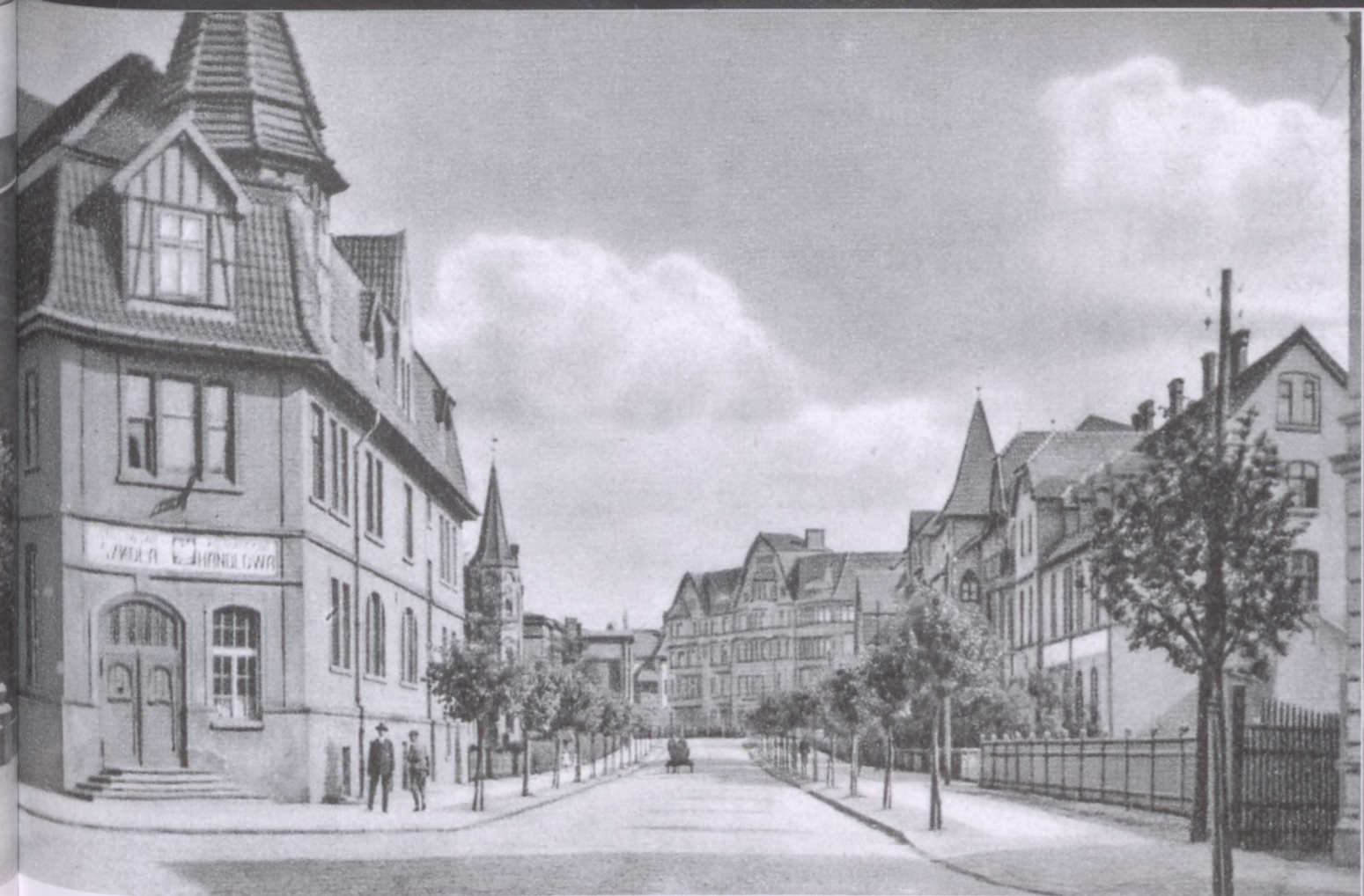


Budynek Straży Granicznej. Ulica Warszawska 13. Zima 1933 r.



Początek ulicy Warszawskiej. W skrajnej lewej części zdjęcia kamienica przy Warszawskiej 3, która uległa zniszczeniu w trakcie działań wojennych.





Początek ulicy Dworcowej.



Jedyné zdjęcie ukazujące kamienicę nr 7 (dawniej 51) w pierwotnej formie architektonicznej – z hełmem wieży i portalem wejściowym.



Szkoła Handlowa. W czasach PRL-u Technikum Rachunkowości Rolnej. Obecnie Technikum nr 2.



Chojnicki dworzec kolejowy w latach 30. Przed budynkiem samochód „Fiat 514”.

Drugi samochód to „Renault Torpedo”.





Północna strona dworca i perony 1 oraz 2.



Ściana frontowa dworca z dobudowaną, jeszcze w czasach pruskich, częścią parterową mieszczącą kasy i hol.

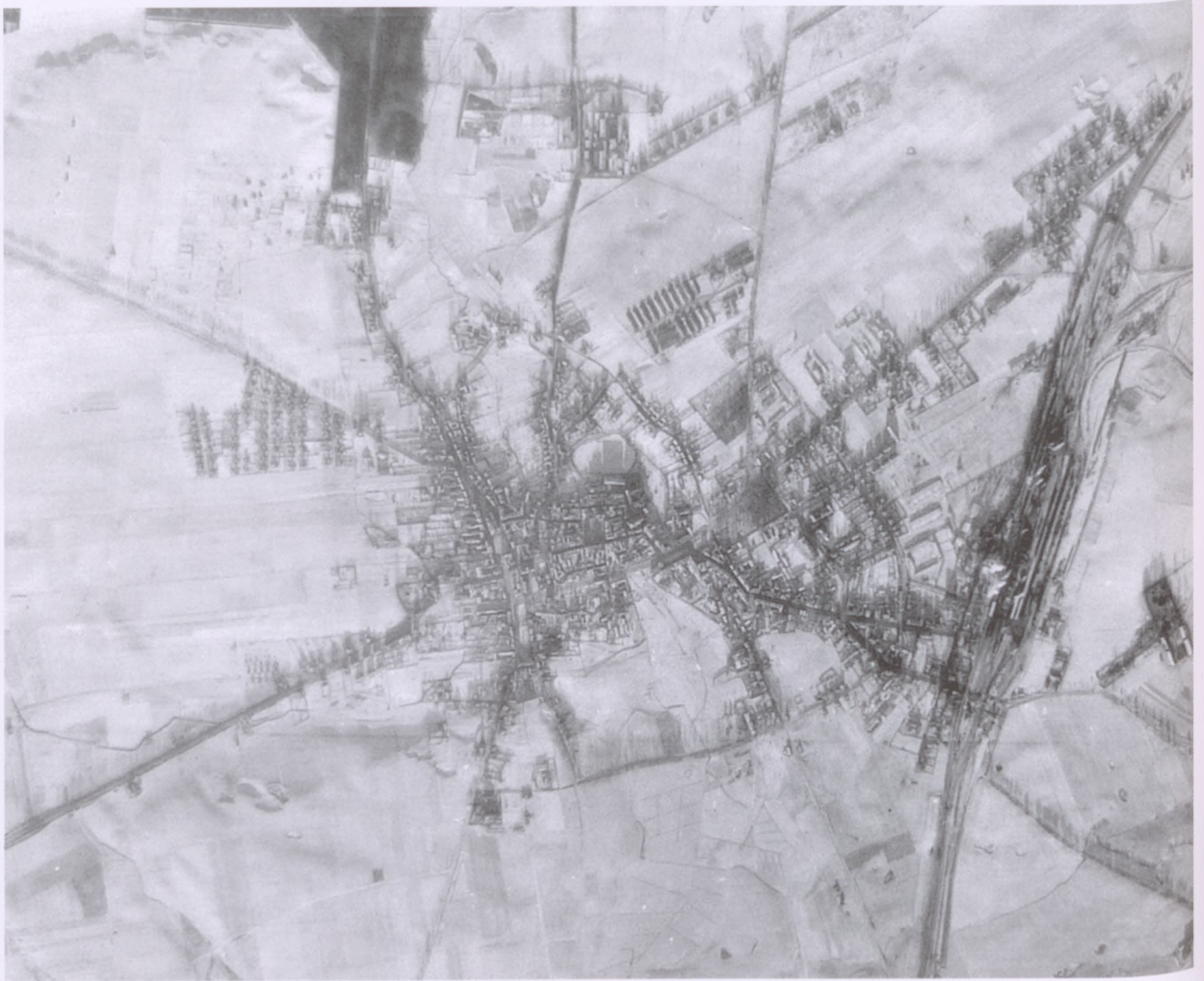




Lokomotywa stojąca na peronie 4 chojnickiego dworca.



Stacja pomp w Krojantach zasilająca w wodę chojnicki dworzec.



Bardzo słabe jakościowo, ale historycznie bezcenne zdjęcie wykonane przez zwiad lotniczy Armii Czerwonej. Zdjęcie pokazuje zasięg urbanistycznego rozwoju miasta u schyłku II wojny światowej.

# II WOJNA ŚWIATOWA





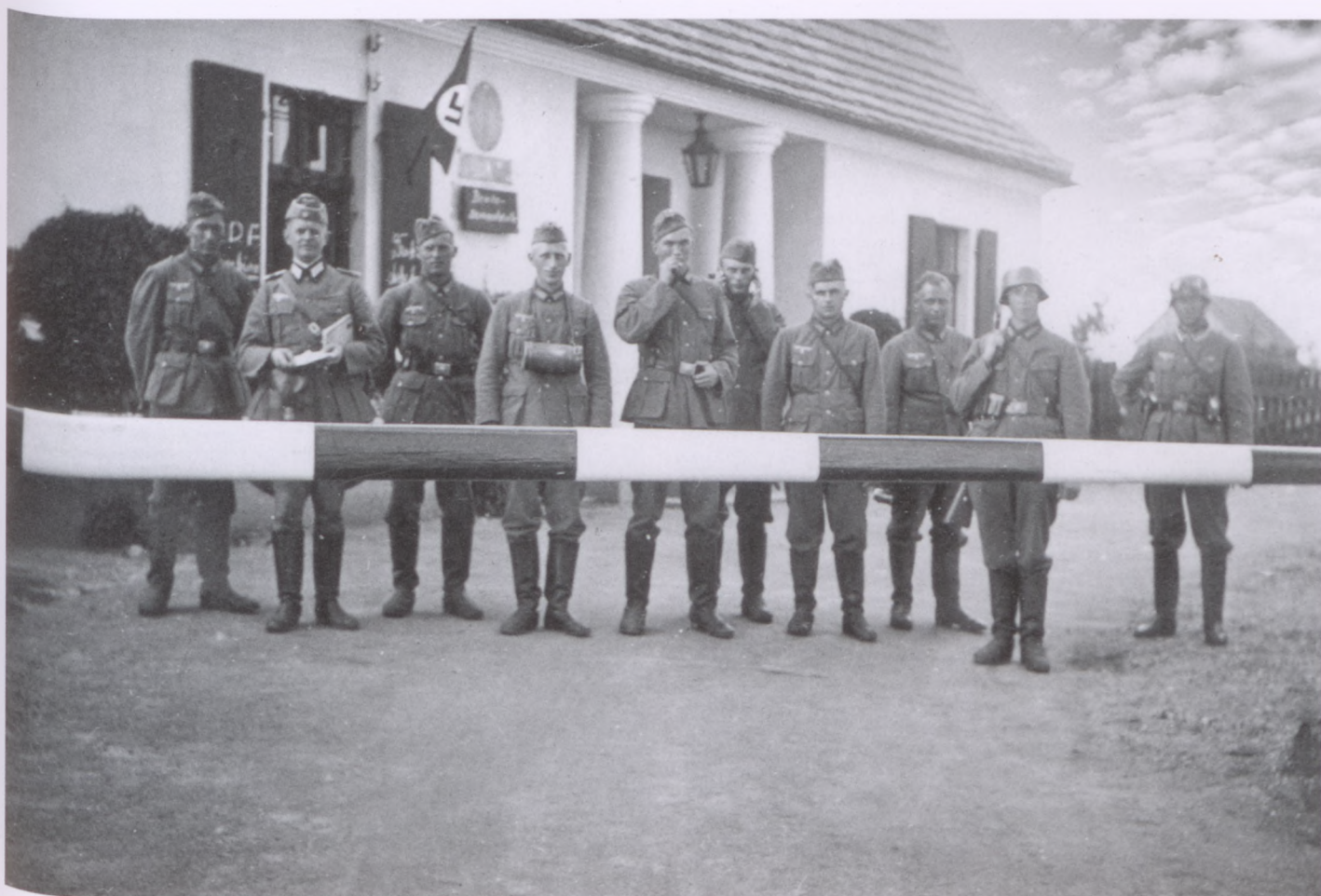
Wieża ciśnień widziana przez zasieki polowej linii obronnej.



Przygotowania do wojny.



Szersza perspektywa pokazująca zasieki i przebieg okopów.



Zajęte przez Niemców budynki Urzędu Celnego i przejścia granicznego w Topolach.



Pociąg pancerny Panzerzug Nr. 3



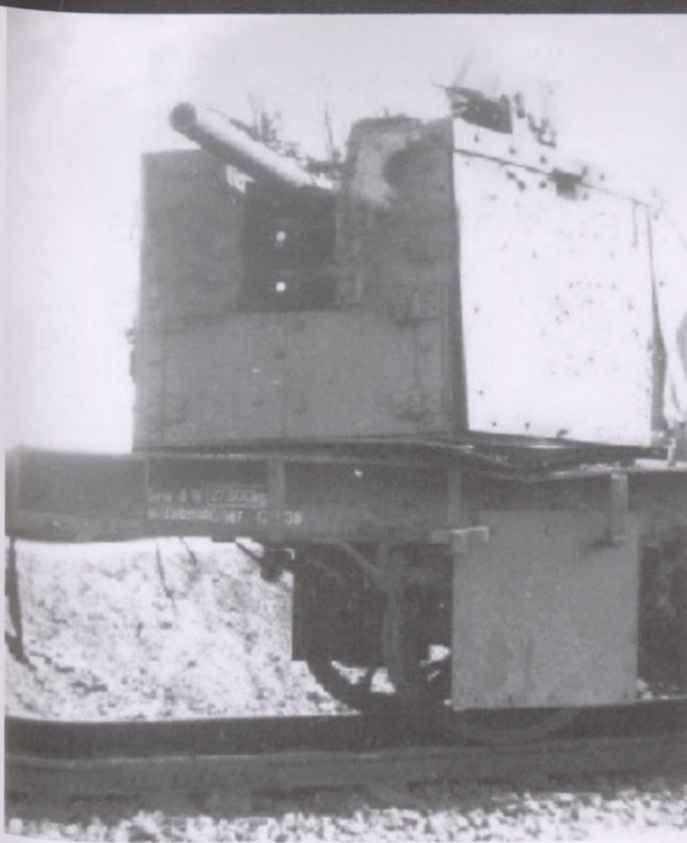
Rozbity przez Polską artylerię na nasypie przed stacją kolejową Chojnice.



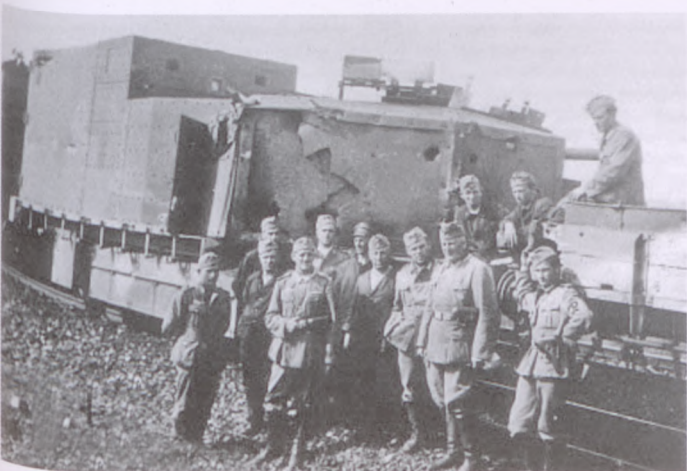
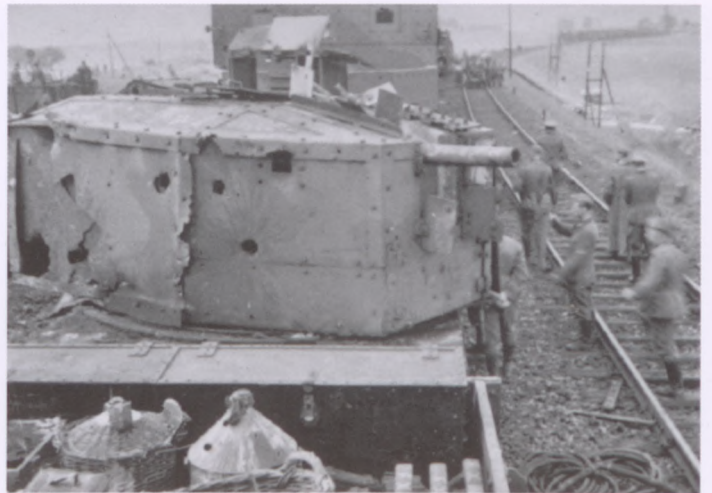
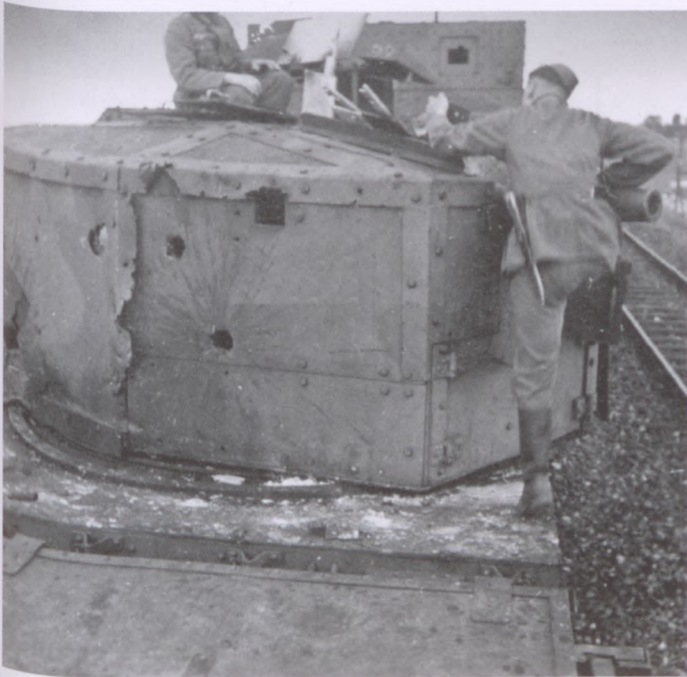
Pancerne wagony pociągu zamaskowane były obudową z desek.

Początek naprawy wiaduktów. Widać leżącą w gruzach wysadzonego wiaduktu „lorę” pociągu pancernego.





Panzerzug Nr. 3 został poważnie uszkodzony.



Rozbity samochód pancerny SdKfz 231.



Pociąg pancerny Panzerzug Nr. 3 stojący blisko miejsca, w którym został unieruchomiony. Poniżej nasypu leżą resztki „lory”, która spadając z wysadzonego wiaduktu, unieruchomiła pociąg. W tle widać farę i ratusz.



Bardzo szybko rozpoczęto naprawę wiaduktu – 8 września 1939 r.





Tymczasowe wzmocnienia postawiono także z drugiej strony.



Widok z wiaduktu w stronę dworca kolejowego. Pociąg pancerny został odholowany.



Zniszczony wiadukt przy dworcu chojnickim. Zdjęcie zrobiono z pierwszego wiaduktu przy hotelu „Dworcowym”.



Fotografia wykonana ze zniszczonego wiaduktu w kierunku dworca.



Inne ujęcie zniszczonego przy dworcu wiaduktu.  
Widok z drugiej strony (od stadionu Kolejarza).



Cztery zdjęcia przedstawiające zniszczony wiadukt nad ulicą Tucholską.  
Trzy mniejsze – widok od strony Pawłowa.  
Większe – u dołu – od strony ulicy Gdańskiej.





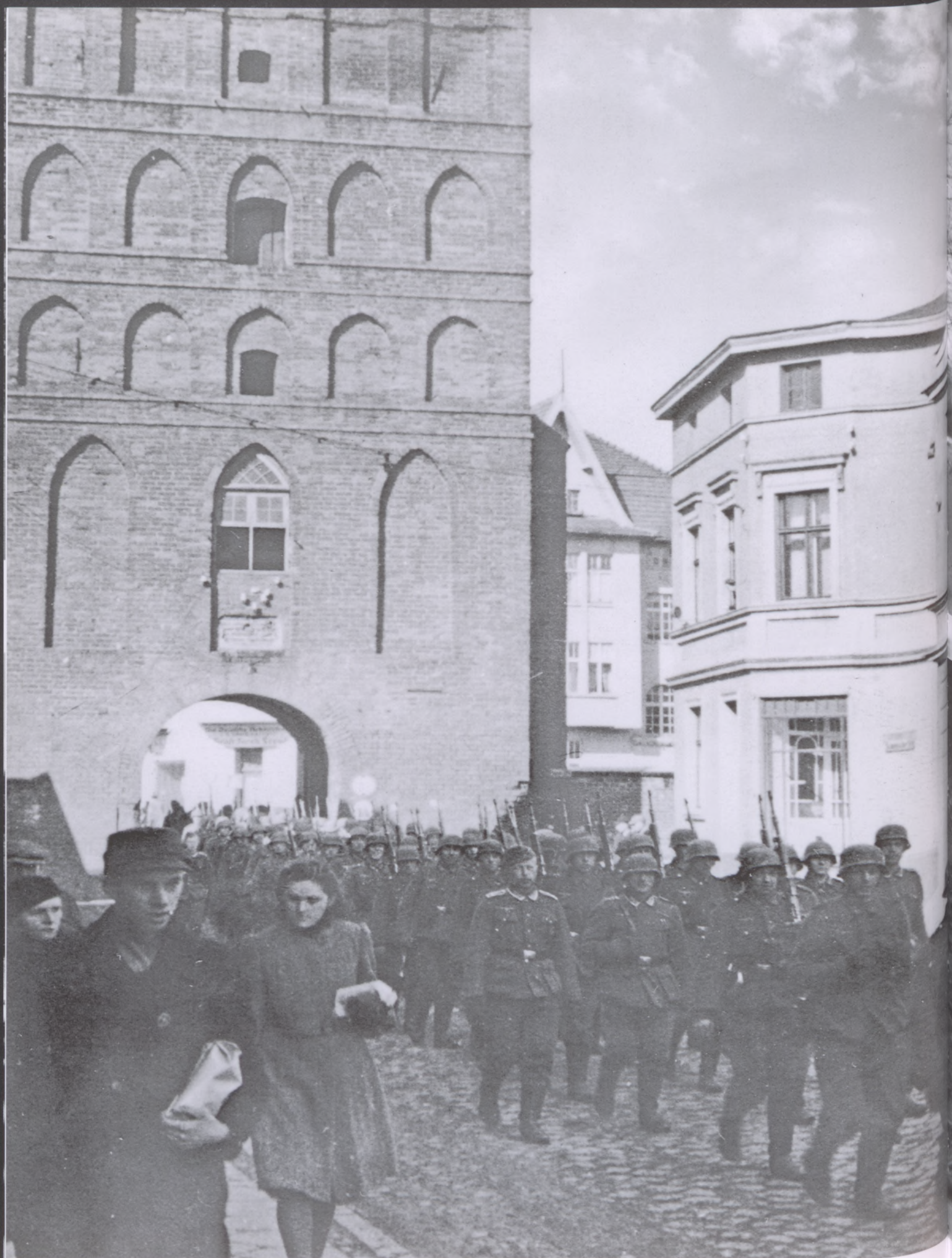
Niemieccy okupanci wkraczają do Chojnic.





Witani przez niemieckich mieszkańców Chojnic.





Brama Człuchowska była w swojej historii świadkiem przemarszów oddziałów wielu armii.



Oddziały niemieckie zajmują koszary 1. Batalionu Strzelców.



Niemcy na zajętych dworcu.



Niemcy na rynku.



Wojska niemieckie zajmują szpital.



Niemcy na dziedzińcu Szkoły Podstawowej nr 1.



Szkoła ucierpiała w trakcie wrześniowych walk.



Uszkodzona pociskiem artyleryjskim 1 września 1939 r.  
kamienica przy ulicy Warszawskiej 23.



Żołnierze niemieccy przy wieży ciśnień.  
Otwory przy oknach wybili polscy żołnierze,  
by poszerzyć pole ostrzału karabinów maszynowych.







Uszkodzona podczas wrześniowych walk kamienica na Rynku 18.



Ulica Gockowskiego 8 (Drzymały).



Plac św. Jerzego 8, to zabytkowy budynek dawnej Karczmy Królewskiej „Pod Lwem”. Górną kondygnację rozebrano w latach 60. XX wieku. Pozostało tylko przyziemie.



Południowa strona Starego Rynku.



Wojenna panorama Chojnic. Na prawo od ratusza widać powstające baraki jednostki SS.

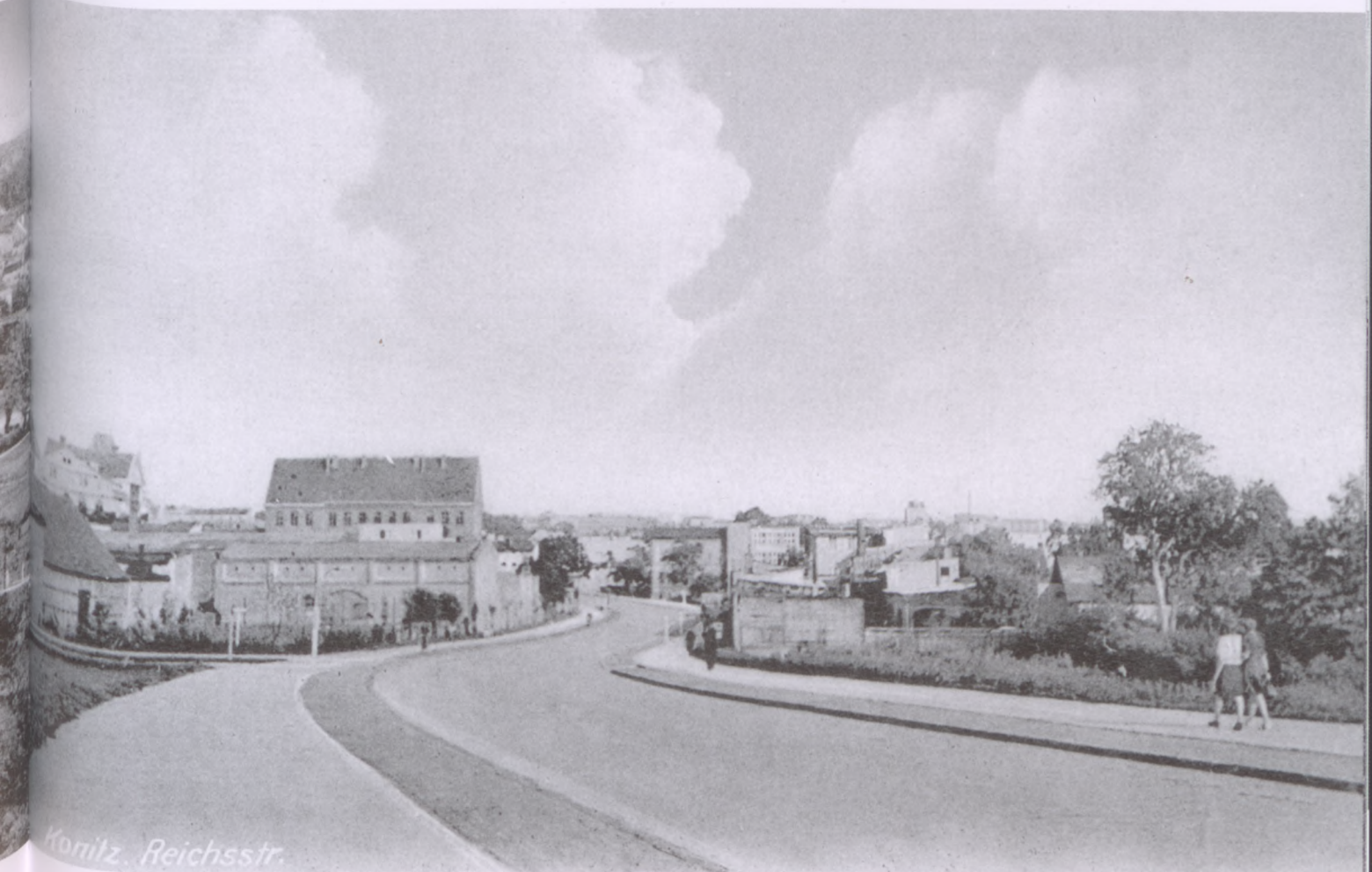


Panorama Chojnic z wieży ciśnień.





Widok centrum z Domu Mariańskiego. Poniżej fary widać oficynę kamienicy przy ul. Gdańskiej 23.



Ulica Rzeszy (dzisiaj Człuchowska). Widok od strony starostwa w kierunku ronda Solidarności.





Widok z ulicy Piłsudskiego na centrum miasta. Poniżej ulica Angowicka. Prawa skrajna kamienica to plac św. Jerzego 4.



Widok z ulicy Wysokiej. Z panoramy centrum zniknęła wieża kościoła św. Trójcy.



Widok na centrum z dachu kamienicy przy ulicy Wysokiej.



Fosa w okresie okupacji.

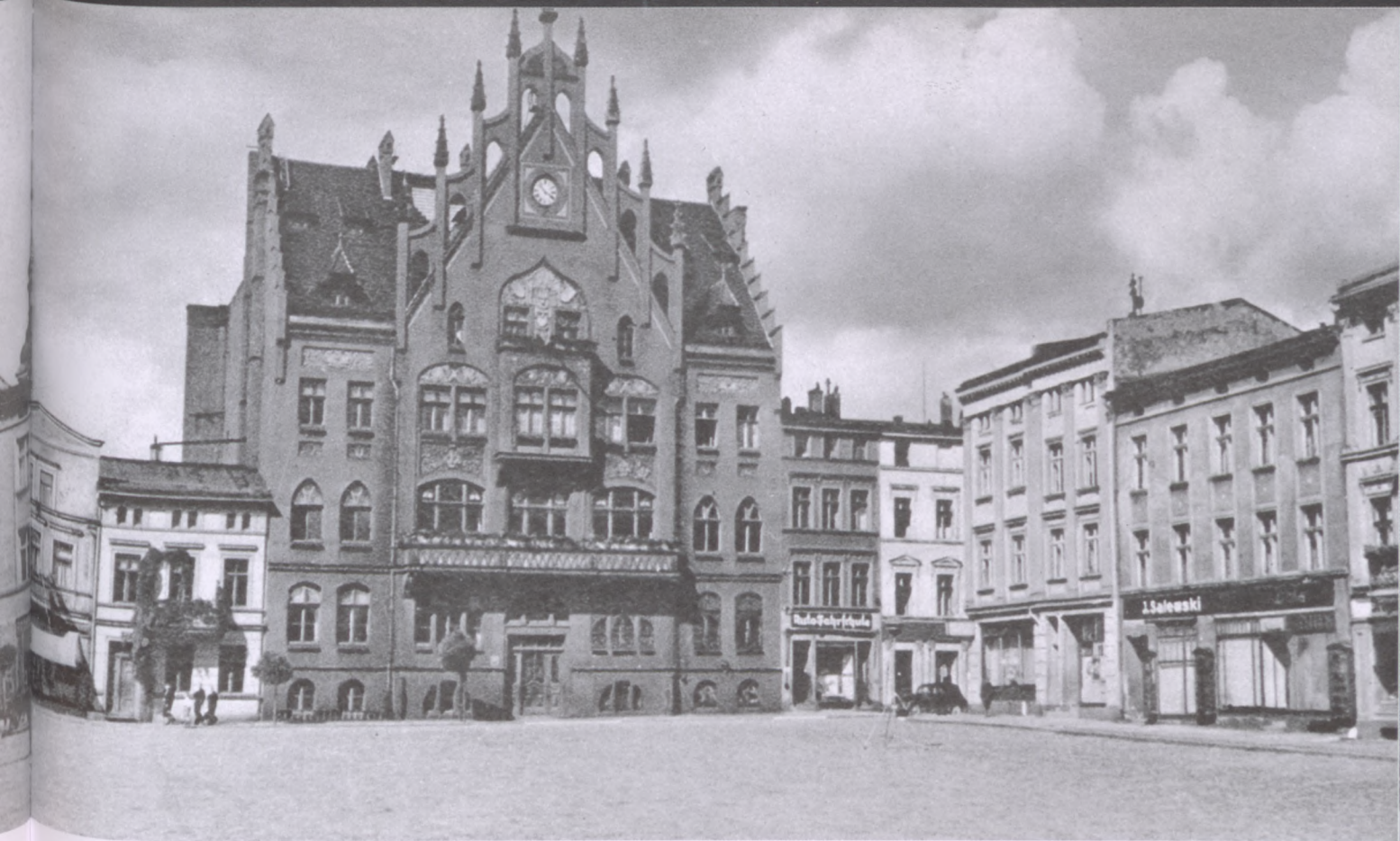


Rynek po zburzeniu kościoła św. Trójcy.



Północno-zachodnia strona rynku z neogotycką pocztą (Rynek 8).





Pojawiły się szyldy reklamowe w języku niemieckim.



Na rynek można było wjechać i wozem konnym, i traktorem.



W czasie wojny na rynku nadal odbywały się targi.



Zburzenie kościoła św. Trójcy całkowicie zmieniło centrum miasta.





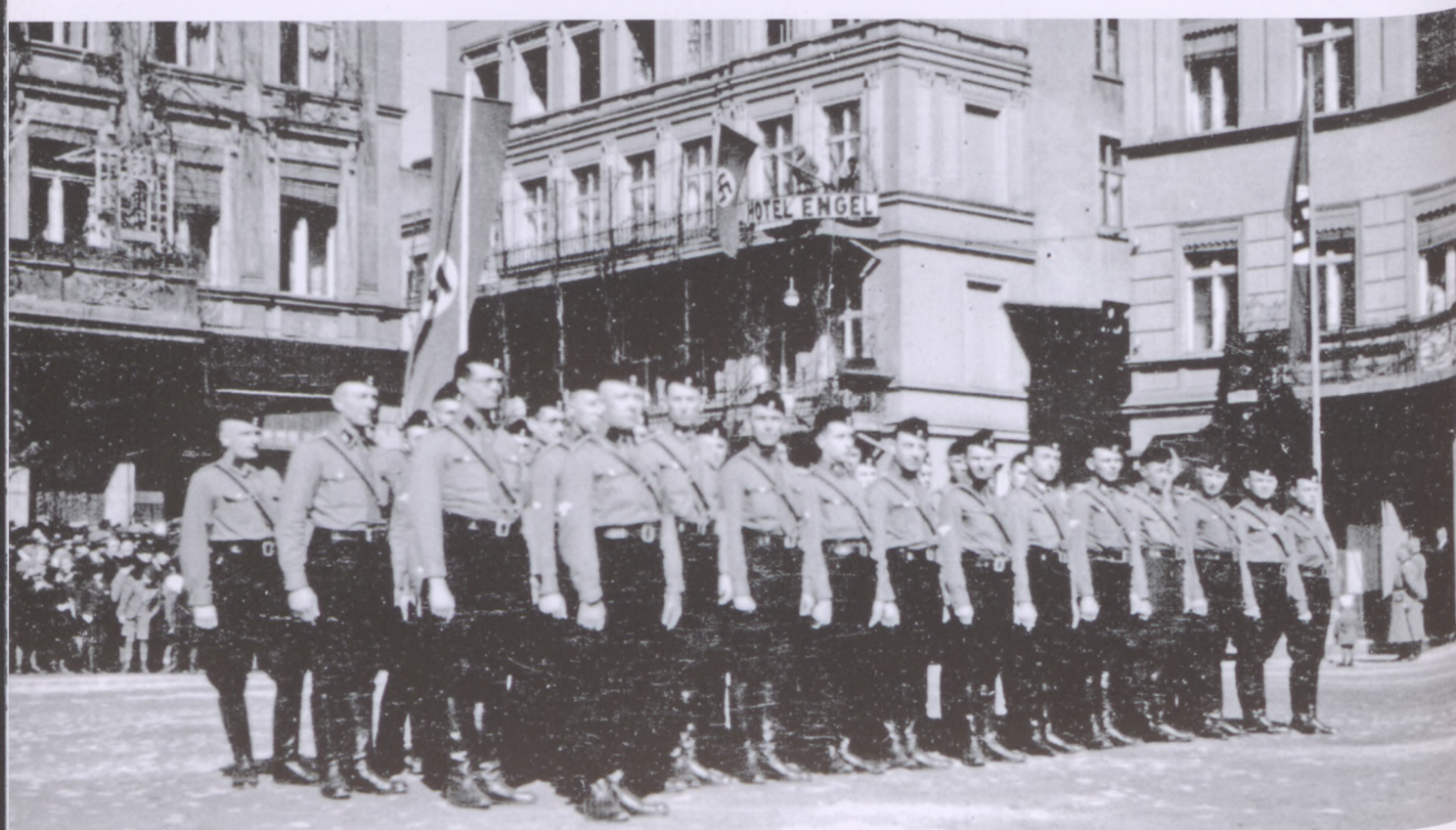


Ulica Człuchowska (dzisiaj 31 Stycznia) w okresie okupacji.





Hitlerowskie swastyki powiewały na wielu budynkach w mieście.



Volksdeutscher Selbstschutz – paramilitarna formacja złożona z przedstawicieli niemieckiej mniejszości narodowej zamieszkującej terytorium II Rzeczypospolitej, utworzona we wrześniu 1939 na okupowanych ziemiach polskich. Szefem Inspektoratu Selbstschutzu w Chojnicach był SS-Standartenführer Heinrich Mocek. Jej członkowie – miejscowi Niemcy – byli gorliwymi pomocnikami w eksterminacji polskiej warstwy przywódczej.





Ulica Nowe Miasto 4.



Fara z zakrystią przed powojenną przebudową.



Ulica Gdańska w kierunku rynku.



Plac kościelny.



Fara.



Pozostałości Jeziora Zielonego (Cegielnianego).



Alejki spacerowe.



Zabudowania konwiktu w okresie okupacji.





Ulica Gdańska.





Ulica Gdańska widziana z placu Królowej Jadwigi.



Ulica Gdańska (obecnie Kościuszki).





Kamienica przy ul. Gdańskiej 29 (obecnie Kościuszki 29).



Żołnierze niemieccy na ulicy Gdańskiej. Z prawej strony zdjęcia widoczna jest częściowo fasada kamienicy 27. Drugi z prawej to prawdopodobnie Jakob Nacken – najwyższy żołnierz niemiecki podczas II wojny światowej (221 cm).



Szpital w okresie okupacji. Na ulicy widoczne niemieckie oznakowanie drogowe.



Ulica Rzeszy (Reichstrase) po zakończeniu przebudowy. Obecnie Gdańska.





Widok na Wzgórze Ewangelickie. Rozebrano bramę główną cmentarza. Pozostała jedynie kostnica przycementarna.



Ranni żołnierze niemieccy na leczeniu w chojnickim szpitalu. Widać zachodnią elewację szpitala oraz wykusz sali operacyjnej.



Zespół budynków administracyjno-fabrycznych wytwórni wódek i likierów Kaźmierskiego.  
Zdjęcia z okresu przebudowy ulicy Rahme w roku 1940.





Brama Człuchowska.



Szkoła miejska.



Plac Jagielloński.



Ulica Młyńska i budynek sądu. Przy drzwiach wejściowych tablice z niemieckimi „gapami”.



Starostwo w okresie okupacji.



Plac przy starostwie. W kamienicy nr 50 mieściła się siedziba Reichsnährstand, RNS (pol. Stan Żywcielei Rzeszy) – organizacja rządowa, powstała w III Rzeszy, której celem była regulacja produkcji żywnościowej i tworzenie nowej polityki rolnej. W kamienicy nr 48 mieściła się natomiast chojnicka siedziba NSDAP.



Obóz jeniecki w Chojnicach mieścił się pomiędzy wieżą ciśnię a obecną aleją Matki Bożej Fatimskiej.  
Na zdjęciach kadra obozu, wartownicy i szkoccy jeńcy.



Nieznana grupa kobiet i mężczyzn wraz z niemieckimi żołnierzami przed budynkiem na ul. Świętopełka 3.



Chojnicki dworzec kolejowy w okresie okupacji.





Żołnierze niemieccy na dworcu chojnickim.









Zniszczona wschodnia „ściana” Starego Rynku.



Kościół gimnazjalny stracił hełm południowej wieży.



Fara straciła dach główny i dach wieży.



Południowa „ściana” rynku.



Zniszczona zachodnia „ściana” rynku.



Zrujnowana narożna kamienica na Rynku 7.



Zniszczone kamienice – ulica Gdańska 18 – 10.



Ruiny kamienicy przy Gdańskiej 9.



Zrujnowana fara. Widać szczegóły budowy wieży.



W pierwszej kolejności odbudowano dach nad wieżą.



Spalona kamienica na ul. Rahmy 8 (dzisiaj Sukienników). Obecnie w tym miejscu stoi parterowy pawilon PKO BP.



Kamienica w trakcie rozbiórki. Ulica wówczas nazywała się gen. Stalina.



To samo miejsce po zakończeniu rozbiórki.



Zniszczone kamienice przy ul. Piłsudskiego 24 i 22.



Spalona kamienica przy ul. Człuchowskiej 57 (obecnie 33).





Zniszczona zabudowa placu Królowej Jadwigi (obecnie Niepodległości).



Spalony chojnicki sąd.



Południowo-zachodni narożnik rynku. Dzisiaj w tym miejscu jest Dom Towarowy „Libera”.



Pogrzeb ofiar z Doliny Śmierci. Kondukt pogrzebowy idzie zrujnowaną ulicą Gdańską (Kościuszki).



Pogrzeb ofiar z Doliny Śmierci – 8 grudnia 1945 r.



Stary cmentarz katolicki – zbieg ulicy Wysokiej i Gdańskiej.





Odgruzowanie miasta.  
Gruzy wywożono specjalnie zbudowanymi kolejkami wąskotorowymi na teren dzisiejszego parku 1000-lecia.





Pracowali wszyscy – kobiety, mężczyźni i dzieci.





Prace przy odgruzowaniu kamienicy na Rynku 7.  
W tle ulica Młyńska. Zwraca uwagę brak kamieniczek 10 – 18.





Prace porządkowe wokół fary.



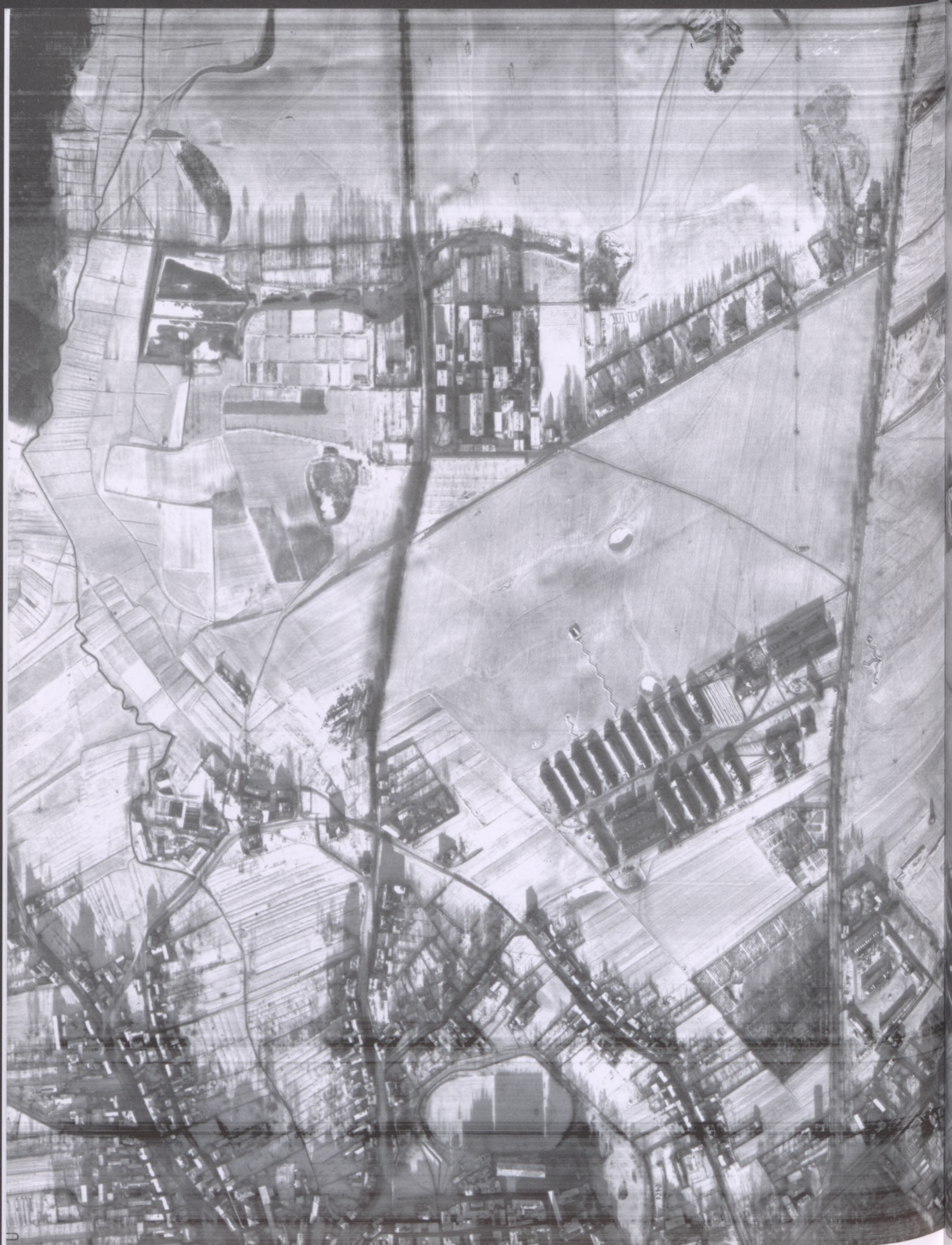
Rozbity na drodze do Jarcewa Sturmgeschütz III Ausf. G.



Sowiecki Sherman M4A2(76)W na chojnickim rynku.



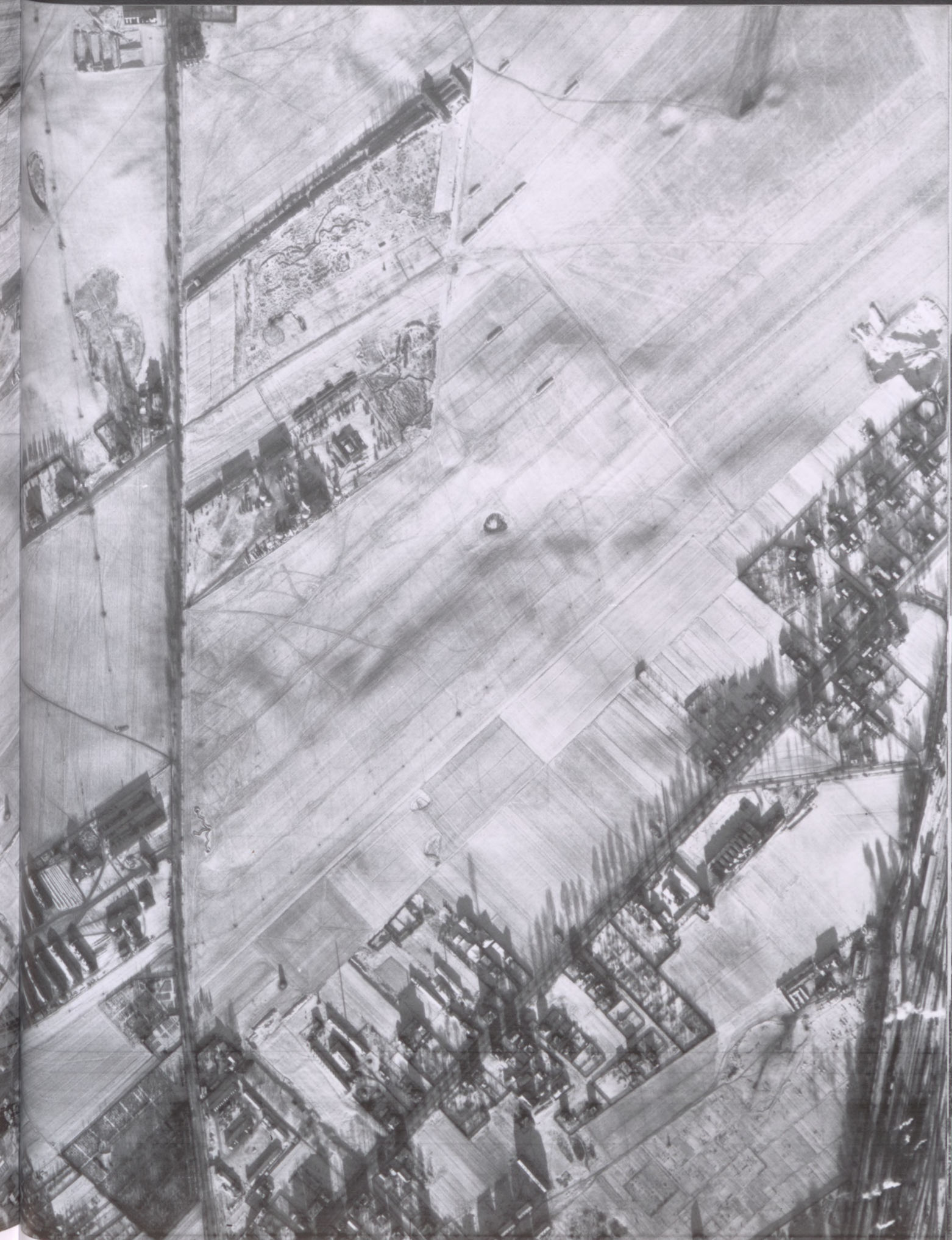
Żołnierze sowieccy na tle kamienicy przy Gdańskiej 29.



Zdjęcie zwiadu lotniczego Armii Czerwonej z 1945 r. Północna część centrum miasta i tereny dzisiejszego osiedla Hallera. Doskonale widoczny kompleks koszar SS. Powyżej Zakładu Poprawczego widoczny jest dawny cmentarz francuski.



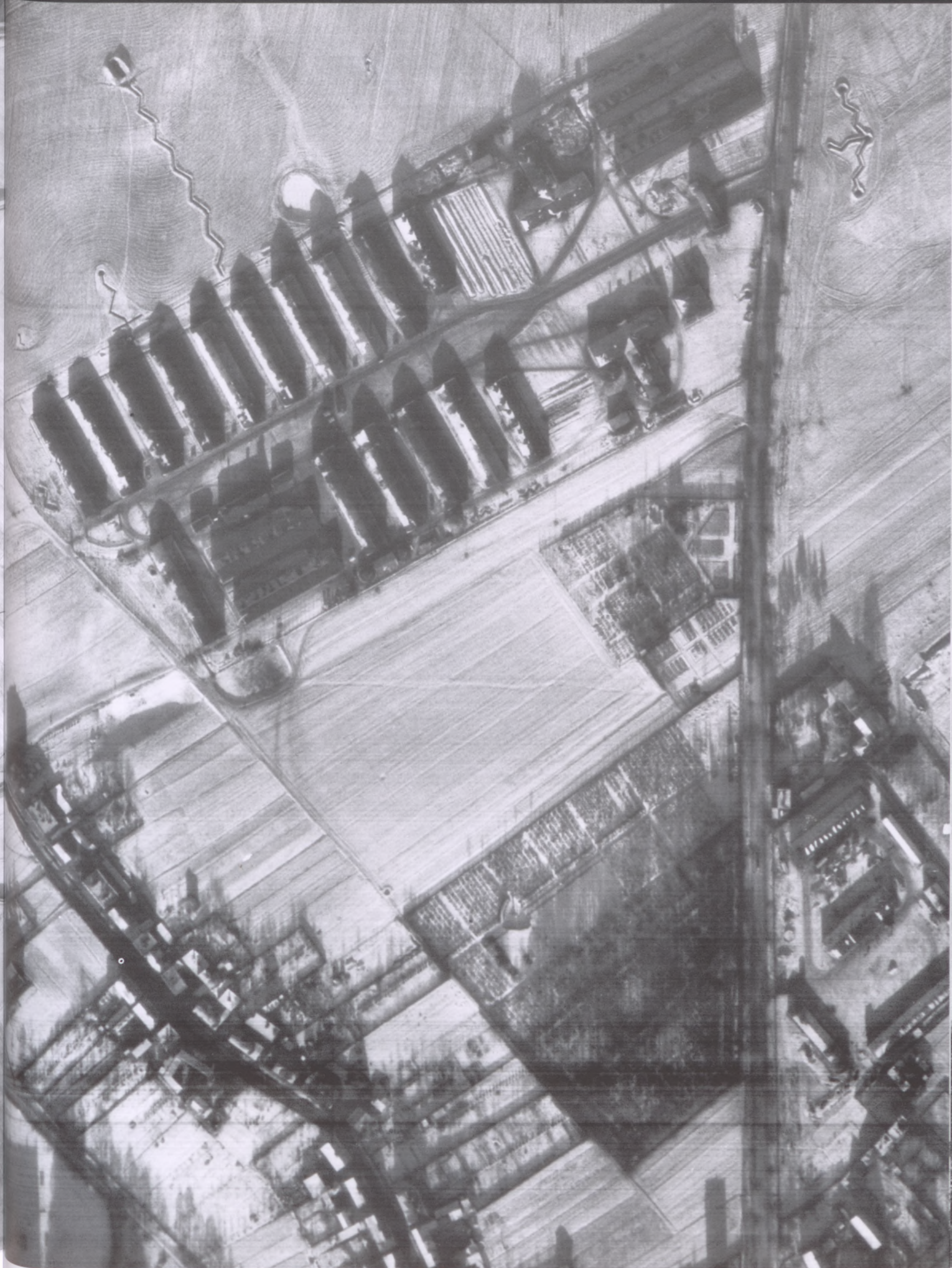




Tereny dzisiejszego osiedla 700-lecia. Doskonale widać kompleks niemieckiego lotniska u zbiegu Ceynowy i Kościerskiej.

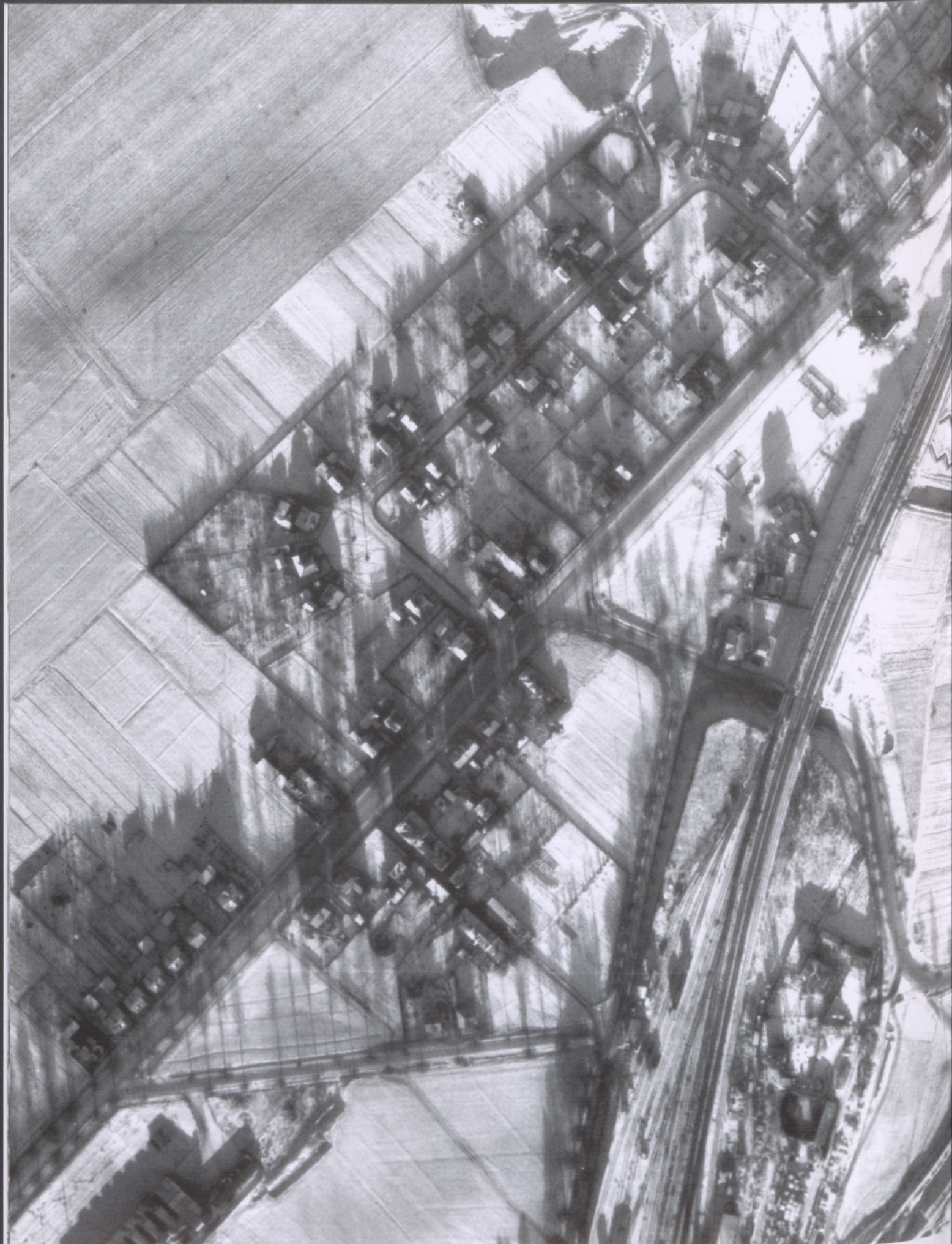


Północno-wschodnia część miasta. Widać niemiecką fabrykę zbrojeniową oraz zwrotnicę dla lokomotyw.



Kompleks koszar SS. Poniżej dawne cmentarze: ewangelicki i wojenny oraz istniejący cmentarz parafialny. Naprzeciwko cmentarza parafialnego kolejne koszary niemieckie. Widać także układ urbanistyczny ulicy Wysokiej.





Nowa Ameryka.

ANEKS DO TOMU I





Widok na miasto z obecnej ulicy Sępoleńskiej.



Widok ze wzgórza nad ulicą Strzelecką na centrum miasta.  
Poniżej zabudowania przy ul. Strzeleckiej 73.



Widok na chojnickie kościoły. Pierwsza dekada XX wieku.





Jezioro Zakonne. Pierwsza dekada XX wieku.







Chojnicka synagoga i zabudowania wokół niej. Poczтівka wydana w związku ze śmiercią Ernsta Wintera. Rok 1900.



Zachodnia pierzeja Starego Rynku z neogotycką pocztą.





Ulica Człuchowska z Brama Człuchowską. Pocztówka z obiegu – 23 maja 1912.



Narożna kamienica przy Rynku 10.





Stosunkowo rzadka pocztówka, przedstawiająca południowo-wschodnią część rynku.



Doskonale widać szczegóły architektoniczne kamienic. Pocztówka z obiegu: 30.01.1911 r.





Północno-wschodnia część rynku.



Plac św. Jerzego 6. Z prawej strony początek ówczesnej ulicy Dworcowej.



Plac Wilhelma. Fotografia wykonana ok. roku 1910.  
Za pomnikiem widać zbudowany w 1846 r. hotel „Krebs” – inaczej „Dom Angielski”.



Dom Mariański. Fotografia pomiędzy 1906 a 1910 r.

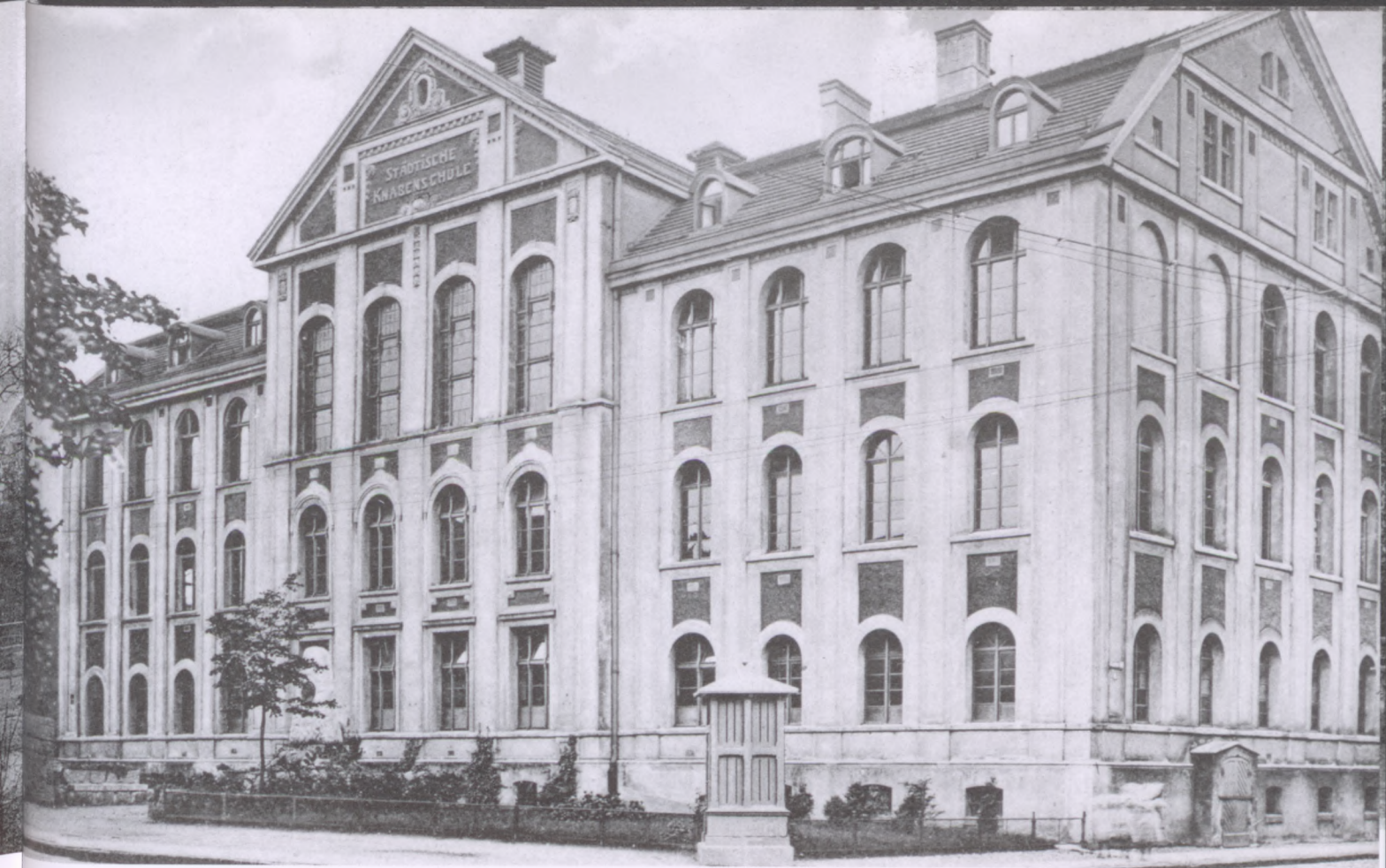


Kamienica Ziegelstrasse 20 (Mickiewicza). Pocztówka z obiegu – 19 kwietnia 1910 r.



Schronisko ewangelickie. Obecnie Szkoła Podstawowa nr 3. Pocztówka z obiegu – 9 marca 1916 r.





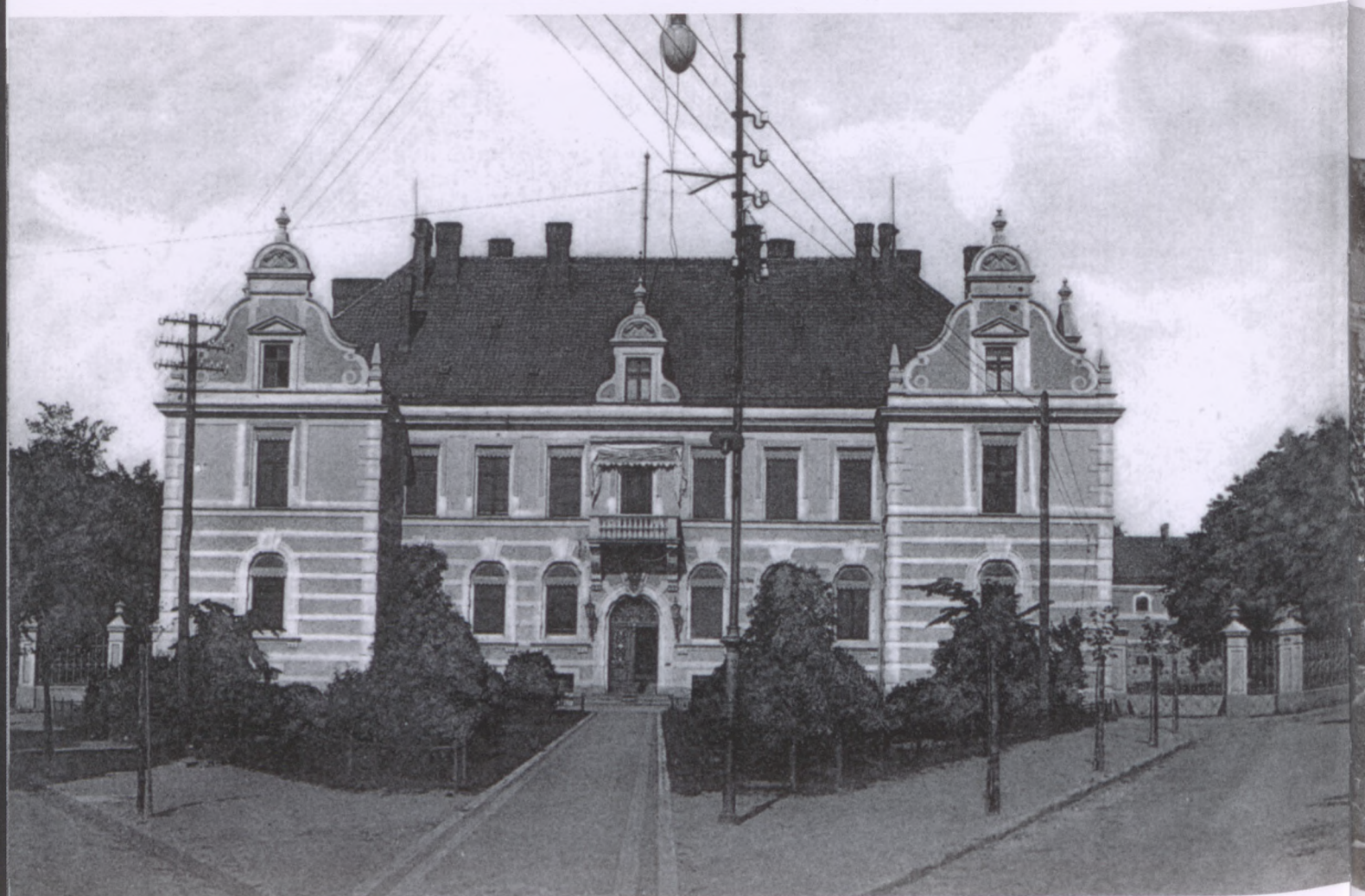
Szkola męska po gruntownej przebudowie w czasach pruskich (w roku 1909).  
Przed szkołą widoczna publiczna toaleta.



Kolonia robotnicza Hilmarshof. Dzisiaj skrzyżowanie ulic Bałtyckiej i Kościerskiej.



Plac Pomnikowy (Denkmalsplatz). Dzisiaj plac Jagielloński. Pierwsza dekada XX wieku.



Starostwo Powiatowe przed rozbudową w 1914 r.



Restauracja „Wilhelminka” w Lasku Miejskim. Kartka z obiegu – 26 lipca 1903 r.



Pogrzeb Ernsta Wintera – 27 maja 1900 r.



Zachodnia strona placu Wilhelma (Niepodległości). Lepsza kopia fotografii prezentowanej w tomie I na str. 29.



Południowa pierzeja rynku. Fotografia z przełomu wieków.

# ○ ALBUMIE SŁÓW KILKA

## O albumie słów kilka

### Szanowny Czytelniku,

Niniejszy album jest owocem mojego wieloletniego zainteresowania historią Chojnic i kolekcjonerskiej pasji. Kolekcjonerskiej pasji moich znajomych i mojej. Zebrałem tu fotografie Chojnic, które na co dzień rozproszone w różnych kolekcjach i zbiorach prywatnych w tym albumie zostały zaprezentowane w dużej części po raz pierwszy. Mam nadzieję, że oprócz walorów czysto poznawczych dla szerokiej rzeszy chojniczan, niniejszy album stanie się wtórnym źródłem historycznym dla historyków i badaczy dziejów miasta. Tom pierwszy ukazał się w 100-lecie niepodległości Polski w roku 2018. Obejmował okres od najstarszych znanych fotografii do roku 1920. W tomie pierwszym zaprezentowałem w sumie 300 fotografii Chojnic, z czego ok. 100 pochodziło z XIX wieku. Tom drugi obejmuje lata 1920 – 1948 i ukazuje się zgodnie z zapowiedzią na 100-lecie powrotu Chojnic do Macierzy. W założeniu miał być podobny do tomu pierwszego, ok. 170 stron i 300 zdjęć, ale znacznie rozrósł się przy pozyskiwaniu materiału źródłowego i w konsekwencji ma ponad 220 stron i 400 fotografii.

### Źródła materiału zdjęciowego

Materiał zdjęciowy zawarty w albumie pochodzi w większości z kolekcji mojej oraz kolekcji prywatnych. Część materiału pozyskałem z zasobów Muzeum Historyczno-Etnograficznego w Chojnicach oraz Narodowego Archiwum Cyfrowego. W tomie pierwszym w zdecydowanej większości były to papierowe pocztówki, a zaledwie kilkanaście z nich było fotografiami. W tomie drugim na 400 fotografii tylko ok. 100 to papierowe pocztówki. Zdecydowana większość to prywatne fotografie. Materiał osobiście zeskanowałem (lub zrobił to właściciel na moją prośbę). Część zdjęć to pliki elektroniczne pozyskane przeze mnie w trakcie kilkunastu lat poszukiwań w sieci www oraz otrzymane od podobnych pasjonatów chojnickiej historii. Inne zostały przesłane poprzez pocztę elektroniczną bez podania źródła pochodzenia. Dlatego ustalenie pierwotnego źródła (zdjęcia lub papierowej pocztówki, z której wykonano skan) jest obecnie niemożliwe. Zdjęcia zawarte w albumie obejmują okres do roku 1948. Najmłodsze z nich ma więc teoretycznie 72 lata. Dlatego zgodnie z ustawą z 4 lutego 1994 r. o prawie autorskim i prawach pokrewnych, w brzmieniu art. 36 „Z zastrzeżeniem wyjątków przewidzianych w ustawie, autorskie prawa majątkowe gasną z upływem lat siedemdziesięciu...”, fotografie w albumie wolne są od praw ich pierwotnych właścicieli. Ochronie prawnej podlega natomiast „album w całości”.

### Materiał pierwotny i docelowy

Materiał zdjęciowy zaprezentowany w albumie został poddany obróbce cyfrowej. Ze zdjęć usunięto „znaki czasu”, tj. przebarwienia i zabrudzenia, rysy i zagięcia, ubytki w materiale zdjęciowym oraz różnego rodzaju dopiski czy znaczki. Brakujące fragmenty zostały uzupełnione techniką klonowania z najbliższego nieuszkodzonego fragmentu. Nadrzędnym moim celem było pokazanie architektury oraz wyglądu ulic i placów Chojnic podczas dwudziestolecia międzywojennego i II wojny światowej. Album nie jest pracą naukową traktującą zaprezentowane tu pocztówki i zdjęcia jako dokumenty historyczne, którymi z całą pewnością są (fotografia, treść korespondencji, znaczek pocztowy, datownik obiegu, wydawca, technika druku itp.). Jestem pasjonatem lokalnej historii i architektury Chojnic, a nie filokartystą. Zaprezentowany zbiór fotografii i pocztówek, własny i użyczony przez innych kolekcjonerów, został dobrany jedynie ze względu na wartość materiału fotograficznego.



## Jakość zdjęć i skanów

Oglądając fotografie w albumie, trzeba mieć świadomość, iż są to kopie kopii. Materiał pierwotny – płyty szklane czy negatywy nie zachowały się. Zawarte w albumie fotografie to skany, często wątpliwej jakości, masowych kopii (pocztówek) oraz zdjęć wywoływanych często przez pierwszych amatorów fotografii. Pocztówki z okresu dwudziestolecia międzywojennego są zdecydowanie gorszej jakości niż te z okresu pruskiego. Bardzo dużo chojnickich pocztówek, niestety bardzo słabej jakości, wydała firma G. Wieczorkiewicz (ul. Gdańska 19). Zadowolający poziom techniczny reprezentuje tylko mała seria pocztówek wydanych, w okresie międzywojennym, przez spółdzielnię „Ruch”. Zdecydowanie lepiej prezentują się pocztówki wydawane w okresie okupacji. Istnieje jednak kilka pocztówek, nazwę je umownie „propagandowymi”, ukazujących miasto ozdobione hitlerowskimi swastykami, których jakość jest tak słaba, że w konsekwencji nie zostały one zamieszczone w albumie. Poniżej dwa przykłady.



Pocztówki skanowano w rozdzielczości 600 dpi. Pocztówki przeznaczone do zamieszczenia na całej lub dwu stronach albo posiadające fizycznie mniejsze rozmiary niż standardowe skanowano w rozdzielczości 1200 dpi. Do skanowania użyto skanera Epson Perfection V19 (model J371A). Dobierając zdjęcia, starałem się umieścić materiał najwyższej dostępnej jakości. Nie mogłem jednak pominąć materiału, często bardzo słabej jakości, lecz bezcennego ze względów historyczno-kronikarskich (np. zdjęcia Chojnic ze zwiadu lotniczego pokazującego terytorialny zasięg rozwoju miasta – str. 142).

Zdjęcia z okresu dwudziestolecia i czasów II wojny są w większości małych lub bardzo małych wymiarów. Nieliczni właściciele pierwszych aparatów małoobrazkowych po wywołaniu filmu otrzymywali fotografie, które znamy z albumów dziadków, w formacie 8 x 5,5 cm. Rzadziej spotykane są większe formaty 11 x 9 cm. Jeśli film wywoływał i odbitki robił zawodowy fotograf, to po zeskanowaniu nadają się one do publikacji. Natomiast „wyroby domowe” są nieostre i chemicznie słabo „utrwalone”, co w konsekwencji spowodowało po 70-ciu latach ich wyblaknięcie i żółknięcie.

## Kolory

Zdecydowana większość zachowanego materiału zdjęciowego jest w oryginale czarno-biała lub w różnych odcieniach sepii. Tylko nieliczne pocztówki były ręcznie kolorowane. Do albumu starałem się wybrać wersje czarno-białe jako najbardziej zbliżone z oryginalną fotografią. W trakcie przygotowywania albumu wszystkie zdjęcia zostały przekonwertowane w tryb kolorów „skala szarości” (8 bitów) a następnie sprowadzone do jednolitego poziomu nasycenia czerni. W efekcie tych zbiegów finalnym plikiem była mapa bitowa CMYK (32 bity) o rozdzielczości 300 dpi.



## Datowanie fotografii

Zdecydowana większość materiału fotograficznego nie zawiera daty wykonania zdjęcia. W żadnym wypadku data powstania fotografii nie może sugerować data obiegu pocztówki. Data obiegu wskazuje tylko, że zdjęcie wykonano wcześniej. Wiele pocztówek miało kilka wznowień nakładu. Istnieją XIX-wieczne pocztówki wydane ponownie na początku XX wieku, a czasem nawet po raz kolejny w pierwszych latach 20-lecia międzywojennego. Dlatego nie wykluczam, że szczególnie pocztówki wydane w czasie okupacji mogą mieć wcześniejsze źródło. Znaczący historycy Chojnic są jednak w stanie, na podstawie faktów z dziejów miasta, w sposób przybliżony datować prawidłowo te fotografie. Najważniejsze przesłanki do datowania to:

- znajomość dat budowy budynków oraz dat kolejnych ich przebudów;
- analiza witryn i szyldów sklepowych (zmiany kolejnych właścicieli i firm);
- pojawiające się na ulicach konkretne modele (roczniki) samochodów;
- spacerujący mieszkańcy ubrani zgodnie z trendami ówczesnej mody;
- wydarzenia i imprezy, których dokładne daty znane są z regionalnych wydawnictw;
- roślinność porastająca ulice i place pozwala ustalić właściwą kolejność kilku fotografii tego samego miejsca.
- itp.

Stosując powyższe zasady łącznie, możemy dosyć precyzyjnie ustalić datę wykonania fotografii. Natomiast bardzo rzadko fotografie zawierają na odwrocie datę wykonania zdjęcia lub opis wydarzenia czy okoliczności, w której je wykonano. Dlatego starałem się używać przybliżonego datowania (pierwsza dekada XX wieku, itp.). Czasami można ten okres zawęzić do kilku lat, jak np. w przypadku górnego zdjęcia ze str. 214. Pocztówkę wysłano 19.04.1910 r. Fotografię wykonano więc pomiędzy rokiem 1906 (widać secesyjną kamienicę Mickiewicza 31 – data budowy 1906), a 19.04.1910 r. (data obiegu).

## Na zakończenie tomu II

Wydając tom I zadeklarowałem, że tom II ukaże się w roku 2020. To był błąd. Od stycznia 2020 r. kilka razy w miesiącu spotykałem się z pytaniem: – Kiedy wydasz tom II? Dlatego, jak się domyślicie, nie podam teraz, kiedy zacznę pracować nad tomem III i kiedy się ukaże – bo tak naprawdę sam nie wiem. Jest w planach! To oczywiście lata PRL-u do roku 1989. Tom ten zamknie pewną epokę historyczną w naszym mieście, ale zamknie też epokę czarno-białej i wczesnokolorowej fotografii analogowej. Jedno z polskich przysłów mówi, że pośpiech jest wskazany przy łapaniu pcheł. To prawda. Prace nad tomem II zakończyłem ostatecznie pod koniec sierpnia 2020 r. Gdybym wydał go wcześniej, to nie znalazłby się w nim bezcenny materiał, który kupiłem na internetowej aukcji 10 sierpnia 2020 r. To materiał zawarty na str. 148 – 150. Dotychczas w obiegu regionalnym krążyły małe zdjęcia uszkodzonego pociągu pancernego, pokazujące właściwie pojedyncze wagony i detale. Mogły być wykonane gdziekolwiek. Na zdjęciach, które nabyłem, jest wreszcie oczywiste powiązanie uszkodzonego Panzerzug Nr. 3 z Chojnicami.

Tom II zawiera także „Aneks do tomu I”. W tym rozdziale zebrałem fotografie i pocztówki, które pozyskałem w czasie od wydania tomu pierwszego. Duża część z nich jest publikowana po raz pierwszy. Z pewnością nie jest to opracowanie doskonałe. Zdaje sobie sprawę, że istnieje jeszcze wiele zdjęć i pocztówek z tamtego okresu, które nie znalazły się w tym albumie. Przeglądając poszczególne kolekcje, stwierdziłem, że każda z nich jest inna, a każdy z kolekcjonerów posiada pocztówki lub zdjęcia, których nie ma nikt inny. Taka sytuacja wynika z braku państwowego monopolu na produkcję pocztówek oraz specyfiki fotografii amatorskiej. W tamtym okresie każdy mógł wykonać zdjęcie (domu, firmy, sklepu) i wysłać je jako kartę pocztową. Każdy także wykonywał prywatne zdjęcia, które do dzisiaj zalegają w albumach naszych przodków. Istnieją więc z całą pewnością pojedyncze egzemplarze pocztówek i zdjęć, które kiedyś ujrzą światło dzienne. Proszę więc wszystkich, którzy posiadają nieznanne dotychczas fotografie i pocztówki Chojnic, o kontakt ze mną (jacekklajna@go2.pl) lub z Biblioteką Muzeum Historyczno-Etnograficznego w Chojnicach.

Na koniec chciałbym bardzo serdecznie podziękować wszystkim, którzy udostępniając własne kolekcje, przyczynili się do powstania tego albumu. W tomie II wykorzystałem kolekcję własną oraz materiał zdjęciowy: Tadeusza Galca, zbiory rodziny Pabichów, Michała Wawrzyniaka, Krystiana Reszczyńskiego oraz piętnastu innych osób wyszczególnionych na str. 223–224. Ponadto zasoby: Narodowego Archiwum Cyfrowego w Warszawie, Muzeum Historyczno-Etnograficznego w Chojnicach, National Archives and Records Administration (College Park, USA) oraz archiwum redakcyjnego miesięcznika społeczno-historycznego „Chojniczanin.pl”. W sumie zamieszczone w albumie zdjęcia pochodzą z 24 różnych źródeł. Część fotografii pochodzących z archiwum miesięcznika Chojniczanin.pl została przesłana na adres redakcji bez podania źródła (tel. do redakcji – 601 533 588).

Jacek Klajna





## Źródła fotografii

- |    |   |     |   |
|----|---|-----|---|
| 6  | Chojniczanin.pl   | 77  | Narodowe Archiwum Cyfrowe   |
| 7  | Jacek Klajna  | 78  | Narodowe Archiwum Cyfrowe   |
| 8  | 1-2 Jacek Klajna, Michał Wawrzyniak, Beata Luttmann                                   | 79  | Chojniczanin.pl   |
| 9  | 1-2 Jacek Klajna, Andrzej Lorbiecki   | 80  | Zbiory rodziny Pabichów   |
| 10 | Tadeusz Galec, Jacek Klajna   | 81  | Chojniczanin.pl   |
| 11 | Jacek Klajna, Chojniczanin.pl, Jacek Klajna   | 82  | Zbiory rodziny Pabichów, Narodowe Archiwum Cyfrowe                |
| 12 | Zbiory rodziny Góralskich, Chojniczanin.pl  | 83  | Michał Wawrzyniak, 2-3 zbiory rodziny Pabichów                    |
| 13 | Chojniczanin.pl, Imgarda Szczepańska  | 84  | Muzeum H-E w Chojnicach, zbiory rodziny Pabichów, Beata Luttmann  |
| 14 | Jacek Klajna  | 85  | Michał Wawrzyniak, Tadeusz Galec                                  |
| 15 | Jacek Klajna  | 86  | Narodowe Archiwum Cyfrowe   |
| 16 | 1-2 Jacek Klajna  | 87  | Narodowe Archiwum Cyfrowe   |
| 17 | Zbiory rodziny Pabichów   | 88  | Chojniczanin.pl, Jacek Klajna, zbiory rodziny Pabichów            |
| 18 | Tadeusz Galec, zbiory rodziny Pabichów, Muzeum H-E w Chojnicach                       | 89  | 1-2 zbiory rodziny Pabichów                                       |
| 19 | 1-2 Narodowe Archiwum Cyfrowe   | 90  | Narodowe Archiwum Cyfrowe   |
| 20 | Michał Wawrzyniak   | 91  | Michał Wawrzyniak   |
| 21 | Narodowe Archiwum Cyfrowe   | 92  | Jacek Klajna, Muzeum H-E w Chojnicach                             |
| 22 | Muzeum H-E w Chojnicach, Jacek Klajna, Narodowe Archiwum Cyfrowe                      | 93  | Tadeusz Galec, Jacek Klajna                                       |
| 23 | Narodowe Archiwum Cyfrowe, Beata Luttmann   | 94  | Narodowe Archiwum Cyfrowe   |
| 24 | Narodowe Archiwum Cyfrowe   | 95  | Narodowe Archiwum Cyfrowe   |
| 25 | Narodowe Archiwum Cyfrowe   | 96  | Jacek Klajna  |
| 26 | Jacek Klajna  | 97  | Jacek Klajna  |
| 27 | Jacek Klajna  | 98  | Narodowe Archiwum Cyfrowe Michał Wawrzyniak                       |
| 28 | Zbiory rodziny Pabichów, Jacek Klajna, Tadeusz Galec                                  | 99  | Jacek Klajna, zbiory rodziny Pabichów                             |
| 29 | Narodowe Archiwum Cyfrowe   | 100 | Zbiory rodziny Pabichów   |
| 30 | Narodowe Archiwum Cyfrowe, Alicja Michorzewska, Zbiory rodziny Pabichów, Jacek Klajna | 101 | Zbiory rodziny Pabichów   |
| 31 | Jacek Klajna  | 102 | Zbiory rodziny Pabichów, Narodowe Archiwum Cyfrowe, Tadeusz Galec |
| 32 | Narodowe Archiwum Cyfrowe   | 103 | Narodowe Archiwum Cyfrowe   |
| 33 | Narodowe Archiwum Cyfrowe   | 104 | Narodowe Archiwum Cyfrowe   |
| 34 | Narodowe Archiwum Cyfrowe   | 105 | Narodowe Archiwum Cyfrowe   |
| 35 | Narodowe Archiwum Cyfrowe   | 106 | Jacek Klajna, Beata Luttmann                                      |
| 36 | Jacek Klajna, Tadeusz Galec   | 107 | Zbiory rodziny Pabichów   |
| 37 | Narodowe Archiwum Cyfrowe   | 108 | Michał Wawrzyniak, zbiory rodziny Pabichów, Chojniczanin.pl,      |
| 38 | Muzeum H-E w Chojnicach, Jacek Klajna, Mirosława Łuszczak                             | 109 | Zbiory rodziny Pabichów   |
| 39 | Narodowe Archiwum Cyfrowe, Tadeusz Galec, Jacek Klajna, Chojniczanin.pl               | 110 | Narodowe Archiwum Cyfrowe   |
| 40 | Narodowe Archiwum Cyfrowe   | 111 | Narodowe Archiwum Cyfrowe   |
| 41 | Narodowe Archiwum Cyfrowe   | 112 | Jacek Klajna, Muzeum H-E w Chojnicach                             |
| 42 | 1-2 Michał Wawrzyniak   | 113 | Zbiory rodziny Pabichów, Muzeum H-E w Chojnicach, Jacek Klajna    |
| 43 | Muzeum H-E w Chojnicach   | 114 | Zbiory rodziny Pabichów   |
| 44 | Narodowe Archiwum Cyfrowe, Monika Szczukowska   | 115 | Narodowe Archiwum Cyfrowe, Muzeum H-E w Chojnicach                |
| 45 | 1-2 Muzeum H-E w Chojnicach   | 116 | Imgarda Szczepańska   |
| 46 | Tadeusz Galec   | 117 | Imgarda Szczepańska   |
| 47 | Zbiory rodziny Święcickich  | 118 | Tadeusz Galec, Chojniczanin.pl                                    |
| 48 | 1-3 Michał Wawrzyniak, Jan Fryckowski   | 119 | Chojniczanin.pl, Michał Wawrzyniak                                |
| 49 | Narodowe Archiwum Cyfrowe   | 120 | Chojniczanin.pl, Chojniczanin.pl                                  |
| 50 | Narodowe Archiwum Cyfrowe   | 121 | 1-2 Tadeusz Galec, 3-4 Chojniczanin.pl                            |
| 51 | Narodowe Archiwum Cyfrowe   | 122 | Jacek Klajna  |
| 52 | Chojniczanin.pl, Beata Luttmann   | 123 | Jacek Klajna  |
| 53 | Chojniczanin.pl, Jan Fryckowski, Zbiory rodziny Pabichów                              | 124 | 1-2 Krystian Reszczyński  |
| 54 | Muzeum H-E w Chojnicach   | 125 | 1-2 Tadeusz Galec, Chojniczanin.pl                                |
| 55 | Muzeum H-E w Chojnicach   | 126 | Narodowe Archiwum Cyfrowe, Tadeusz Galec                          |
| 56 | Tadeusz Galec, Alicja Ginter  | 127 | Tadeusz Galec, Andrzej Lorbiecki                                  |
| 57 | Muzeum H-E w Chojnicach, Tadeusz Galec  | 128 | 1-2 Tadeusz Galec   |
| 58 | Tadeusz Galec, Krystian Reszczyński   | 129 | Jan Fryckowski, Andrzej Lorbiecki                                 |
| 59 | Krystian Reszczyński, Muzeum H-E w Chojnicach   | 130 | 1-2 zbiory rodziny Pabichów                                       |
| 60 | Michał Wawrzyniak, Muzeum H-E w Chojnicach  | 131 | Zbiory rodziny Pabichów   |
| 61 | Tadeusz Galec, Jacek Klajna   | 132 | Zbiory rodziny Mechlinów, Tadeusz Galec                           |
| 62 | Jacek Klajna  | 133 | Zbiory rodziny Góralskich, Tomasz Szyca                           |
| 63 | Zbiory rodziny Pabichów   | 134 | Maria Sulima Sułkowska  |
| 64 | 1-2 Jacek Klajna  | 135 | Maria Sulima Sułkowska  |
| 65 | Jacek Klajna, Beata Luttmann  | 136 | Chojniczanin.pl, Jacek Klajna                                     |
| 66 | Chojniczanin.pl, Beata Luttmann   | 137 | Jacek Klajna, Chojniczanin.pl, Tadeusz Galec                      |
| 67 | Chojniczanin.pl   | 138 | Jacek Klajna  |
| 68 | Chojniczanin.pl, Muzeum H-E w Chojnicach  | 139 | Jacek Klajna  |
| 69 | Tadeusz Galec, Muzeum H-E w Chojnicach  | 140 | Jacek Klajna, Muzeum H-E w Chojnicach                             |
| 70 | Muzeum H-E w Chojnicach, Elwira Mazur   | 141 | Muzeum H-E w Chojnicach, Jacek Klajna                             |
| 71 | 1-2 Jacek Klajna  | 142 | National Archives and Records Administration                      |
| 72 | Zbiory rodziny Pabichów, Narodowe Archiwum Cyfrowe, Jacek Klajna                      | 143 | Jacek Klajna  |
| 73 | Zbiory rodziny Pabichów, Narodowe Archiwum Cyfrowe                                    | 144 | Michał Wawrzyniak, Chojniczanin.pl                                |
| 74 | Narodowe Archiwum Cyfrowe, Tadeusz Galec  | 145 | Chojniczanin.pl, Michał Wawrzyniak                                |
| 75 | Zbiory rodziny Święcickich, Tadeusz Galec   | 146 | Chojniczanin.pl   |
| 76 | Narodowe Archiwum Cyfrowe   | 147 | Chojniczanin.pl   |
|    |   | 148 | 1-2 Jacek Klajna  |
|    |   | 149 | 1-2 Jacek Klajna  |



- |     |  |     |  |
|-----|--|-----|--|
| 150 | 1-2 Jacek Klajna   | 185 | 1-3 Muzeum H-E w Chojnicach  |
| 151 | Chojniczanin.pl  | 186 | Tadeusz Galec, Muzeum H-E w Chojnicach                                     |
| 152 | Tadeusz Galec, Michał Wawrzyniak   | 187 | 1-2 Muzeum H-E w Chojnicach  |
| 153 | Tadeusz Galec, Michał Wawrzyniak   | 188 | 1-2 Muzeum H-E w Chojnicach  |
| 154 | Michał Wawrzyniak  | 189 | 1-2 Muzeum H-E w Chojnicach  |
| 155 | 1-2 Michał Wawrzyniak  | 190 | Jan Fryckowski, Krystian Reszczyński                                       |
| 156 | Chojniczanin.pl, Tadeusz Galec, Roman Kwasigroch                           | 191 | Krystian Reszczyński   |
| 157 | Michał Wawrzyniak, 2-4 Tadeusz Galec                                       | 192 | 1-2 Tadeusz Galec  |
| 158 | 1-2 Jacek Klajna   | 193 | Michał Wawrzyniak, Jan Fryckowski  |
| 159 | Jacek Klajna, Michał Wawrzyniak  | 194 | 1-2 Edmund Hapka   |
| 160 | 1-2 Jacek Klajna   | 195 | Edmund Hapka, Jadwiga Tryba, 3-4 Tadeusz Galec,<br>Muzeum H-E w Chojnicach |
| 161 | 1-2 Jacek Klajna   | 196 | National Archives and Records Administration                               |
| 162 | Beata Luttmann, Jacek Klajna   | 197 | National Archives and Records Administration                               |
| 163 | 1-2 Jacek Klajna   | 198 | National Archives and Records Administration                               |
| 164 | Jacek Klajna, 2-3 Chojniczanin.pl  | 199 | National Archives and Records Administration                               |
| 165 | 1-2 Jacek Klajna   | 200 | National Archives and Records Administration                               |
| 166 | Maria Sulima Sułkowska, Krystian Reszczyński                               | 201 | Jacek Klajna   |
| 167 | 1-2 Jacek Klajna, Maria Sulima Sułkowska                                   | 202 | 1-2 Jacek Klajna   |
| 168 | Tadeusz Galec, Jacek Klajna, Tadeusz Galec, Beata Luttmann<br>Jacek Klajna | 203 | 1-2 Jacek Klajna   |
| 169 | Jacek Klajna, Maria Sulima Sułkowska                                       | 204 | 1-2 Jacek Klajna   |
| 170 | Michał Wawrzyniak, Jacek Klajna, Maria Sulima Sułkowska                    | 205 | 1-2 Jacek Klajna   |
| 171 | Muzeum H-E w Chojnicach, zbiory rodziny Góralskich                         | 206 | Jacek Klajna   |
| 172 | Jacek Klajna, Zbiory rodziny Święcickich                                   | 207 | Jacek Klajna   |
| 173 | Chojniczanin.pl, Krystian Reszczyński                                      | 208 | 1-2 Jacek Klajna   |
| 174 | 1-2 Tadeusz Galec  | 209 | 1-2 Jacek Klajna   |
| 175 | Michał Wawrzyniak, Jacek Klajna  | 210 | Jacek Klajna   |
| 176 | Muzeum H-E w Chojnicach, Jacek Klajna                                      | 211 | Jacek Klajna   |
| 177 | 1-2 Jacek Klajna   | 212 | 1-2 Jacek Klajna   |
| 178 | 1-4 Andrzej Lorbiecki  | 213 | 1-2 Jacek Klajna   |
| 179 | Jacek Klajna, Krystian Reszczyński   | 214 | 1-2 Jacek Klajna   |
| 180 | Roman Kwasigroch, Krystian Reszczyński, Tadeusz Galec                      | 215 | 1-2 Jacek Klajna   |
| 181 | Roman Kwasigroch, 2-3 Andrzej Lorbiecki                                    | 216 | Jacek Klajna   |
| 182 | 1-2 Muzeum H-E w Chojnicach  | 217 | Jacek Klajna, Chojniczanin.pl  |
| 183 | 1-2 Muzeum H-E w Chojnicach  | 218 | 1-2 Chojniczanin.pl  |
| 184 | 1-2 Muzeum H-E w Chojnicach  |     |  |





Biblioteka Główna UMK



300051645550



14 24 815

Po raz kolejny chojniczanie mają szansę wziąć w ręce pięknie wydany, wartościowy album i udać się z nim na spacer po naszym mieście w poszukiwaniu miejsc i budynków, których wygląd nie zmienił się przez ostatnie sto lat bądź przeobraził się nie do poznania. Taka przechadzka może być nie tylko przyjemną i radosną wycieczką, ale również niezwykle cennym doświadczeniem historii i wspaniałą lekcją lokalnego patriotyzmu. Dowiedzieć się z niej bowiem można wielu ciekawych faktów i zdobyć nieznane wcześniej informacje. Posiadacze tomu pierwszego mają dodatkowo możliwość prześledzenia continuum czasowego i zmian, jakie nasze miasto w nim przeszło.

Życzę Państwu, by przeglądanie tego z niecierpliwością wyczekiwanego – drugiego już tomu – historycznego albumu poświęconego Chojnicom sprawiło Państwu wiele satysfakcji i przynosiło nowe odkrycia, ilekroć Państwo po niego sięgną.

*dr Przemysław Zientkowski*  
koordynator wydawniczy projektu



Biblioteka Główna UMK



300051645550



#### Słowo o Autorze

Jacek Klajna jest wedytystą – od wielu lat, z powodzeniem, zajmuje się rysunkiem miejskim. Drugą jego pasją jest fotografia, trzecią – lokalna historia. Ten album jest świadectwem tych zainteresowań i pasji. Dzięki tej publikacji, a Autor zamierza wydać kolejny tom, możemy dotknąć przeszłości Chojnic, zanurzyć się w tym, co tylko z pozoru wydaje się odległą, a przez to nieosiągalną historią.

Twórca albumu, który Państwo teraz przeglądacie, jest chojniczaninem. Urodził się w 1964 r. Ukończył Liceum Ogólnokształcące im. Filomatów Chojnickich. W latach 1983–2010 był żołnierzem zawodowym Wojska Polskiego. Służbę zakończył w stopniu majora. Służył w Jednostce Wojskowej 3637 w Niezychowicach oraz administracji wojskowej, m.in. w WKU w Człuchowie i WKU w Starogardzie Gdańskim. Od kilku lat przebywa na emeryturze. Jest absolwentem Wyższej Szkoły Oficerskiej Wojsk Łączności w Zegrzu, studia podyplomowe ukończył w Bydgoszczy, Gdańsku, Koszalinie i w Toruniu.

Może być dumny z tytułów mistrza i wicemistrza Wojska Polskiego w strzelaniu z broni osobistej. Prowadzi aktywną działalność na niwie samorządowej: w latach 2014–2018 był radnym Rady Miejskiej w Chojnicach, a obecnie jest radnym Rady Powiatu Chojnickiego i przewodniczącym komisji kultury, sportu i promocji powiatu chojnickiego. Żywo interesuje się życiem społeczno-kulturalnym miasta: wydaje miesięcznik „Chojniczanin.pl”, należy do kolegium redakcyjnego „Kwartalnika Chojnickiego”. Od kilku lat jest mecenasem młodych chojnickich twórców kultury.

Pasje historyczne udokumentował w postaci kilku cyklów grafik poświęconych architekturze dawnych i współczesnych Chojnic. Opublikował ponadto kalendarze z rysunkami miejskich budynków. Znakomicie sprawdza się w roli popularyzatora dziejów i kultury miasta oraz jego okolic.

Kazimierz Jaruszewski  
Chojnickie Towarzystwo Przyjaciół Nauk



URZĄD MIEJSKI CHOJNICE 2020

ISBN 978-83-954258-8-2



9 788395 425882

