

**DZIEN**

20 stron

**10  
GR.****BYDGOSKI**

ILUSTROWANY

**DRAZ WYDAWNICTWA:**DZIEN POMORZA — DZIEN GRUDZIĄDZKI ILUSTROWANY — GAZETA GDAŃSKA — DZIEN KOCIEWSKI  
GŁOS NIESZAWSKI (DZIEN CIECHOCIŃSKI) — GAZETA MORSKA ILUSTROWANA — DZIEN TCZEWSKI  
ILUSTROWANY — DZIEN CHEŁMIŃSKI — GAZETA MOGILEŃSKA — — — — —

Redakcja i Administracja: Bydgoszcz, ul. Marszałka Focha 12. Telefon: 22-18. Konto czekowe P. K. O. 206.868

**Pan Prezydent Rzeczypospolitej prof. Ignacy Mościcki  
i Naczelny Wódz generał Rydz-Śmigły niech żyją!****Pomorze składa głęboki hołd  
Głowie Państwa i Naczelnemu Wodzowi**

Przedziwna, budująca jednomyślność i zgodność panuje w społeczeństwie naszym w stosunku do armii polskiej. Otaczamy ją wszyscy specjalnym wprost kultem i miłością, patrzymy na nią nie tylko jako na gwarantkę oraz strażniczkę wolności i niepodległości naszej Ojczyzny, lecz kochamy ją jako coś najdroższego i tak bliskiego sercu.

Stosunek ten wpływa zarówno z przesłanek, opartych o państwową rację stanu, jest on też wyrazem potrzeb naszych serc i tęsknot do polskiego żołnierza, które gromadziły się przez prawie 150 lat niewoli. Każda też uroczystość wojskowa, każde uzewnętrznienie tężyny, sprawności i przygotowania bojowego naszych sił zbrojnych, spotyka się z głębokim uznaniem ze strony społeczeństwa, z jego szczerym i gorącym entuzjazmem.

Do rzędu uroczystości, specjalnie interesujących społeczeństwo, należą coroczne promocje w szkołach podchorążych, odbywające się z reguły zawsze 15 października. Armii naszej przybywają w tym dniu świeże kadry nowych oficerów, wyszkolonych i przygotowanych duchowo i technicznie do ciężkich, odpowiedzialnych zadań i obowiązków.

W Centrum Wyzkolenia Kawalerii tegoroczna promocja zbiega się z uroczystością jubileuszową 15-lecia pracy w służbie Państwa i armii. Uroczystości jubileuszowe posiadać będą specjalnie podniosły charakter, gdyż biorą w nich osobiście udział Najwyżsi Dostojnicy Państwa Pan Prezydent Rzeczypospolitej prof. Ignacy Mościcki i Naczelny Wódz gen. Rydz-Śmigły. Przyjeżdżają oni w dniu dzisiejszym do Gru-

dzładza, ażeby zadokumentować wagę i znaczenie tej uroczystości.

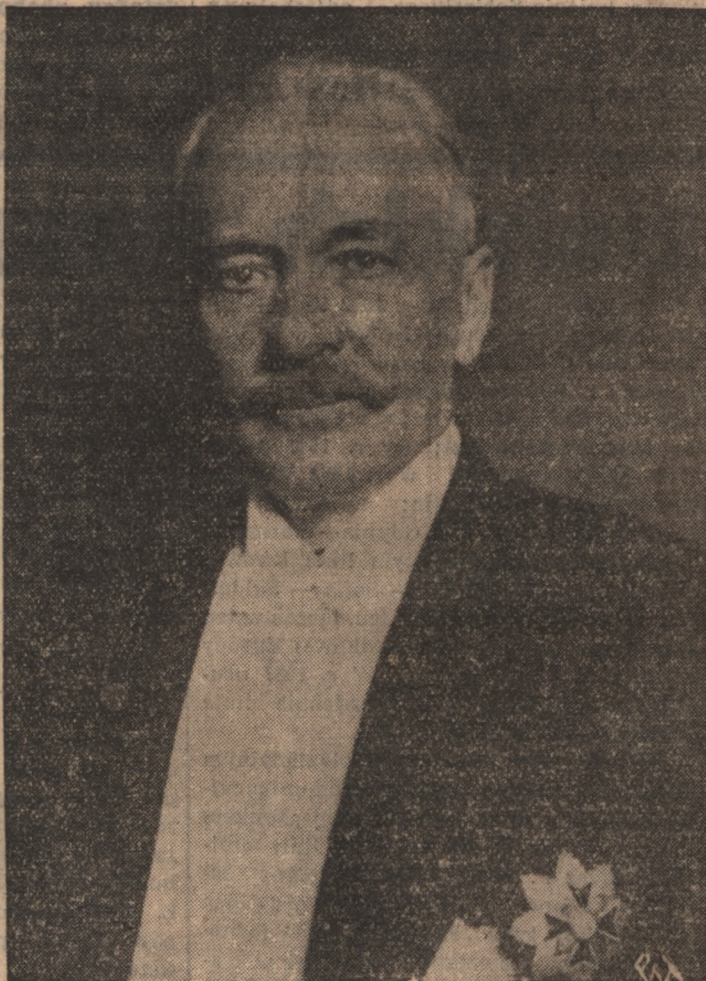
Atmosfera stosunków międzynarodowych ulega nieustannym fluktuacjom, w których potencjał militarystyczny zdecydowanie i z dniem każdym coraz

w bezskutecznej i bezplodnej walce walce w rozwiązaniu, w granicach własnego państwa i własnych możliwości, problemów, stanowiących jedno z kółek nierozzerwalnego międzynarodowego organizmu gospodarczego.

Zanim jednak słuszne prawa Polski

nicy pomorskiej pierwszorzędnej wagi. Da on nam możliwość nie tylko do gorących i najserdeczniejszych manifestacji ku czci Pana Prezydenta i Naczelnego Wodza i do złożenia hołdu Najwyższym Dostojnikom Państwa, lecz będzie on prócz tego jeszcze jednym z wielu już istniejących ogniw, spajających na wieczne czasy ziemię pomorską z Macierzą.

Ludność pomorska głęboko jest przywiązana do osoby Pierwszego Obywatela w Państwie Pana Prezydenta prof. Ignacego Mościckiego i do następcy Marszałka Piłsudskiego — Naczelnego Wodza gen. Rydza-Śmigłego. Otacza też ich wysoką czcią i szacunkiem i wierzy najgłębiej, że pod Ich właśnie naczelnym kierownictwem potrafimy zbudować zgodę i jedność narodową, realizując w ten sposób jedno z najbardziej imperatywnych hasel: „podciągnąć Polskę wyżej”, które pod swymi sztandarami skupić powinno całe społeczeństwo pol-



Prezydent Rzplitej prof. Ignacy Mościcki



Naczelny Wódz gen. Edward Rydz-Śmigły

większą zyskuje przewagę nad duchem pokoju i nad wytworzeniem takich warunków, któreby pozwoliły ułożyć współzycie państw na platformie wzajemnego zaufania i sprawiedliwości z najistotniejszych potrzeb gospodarczych i kulturalnych oraz warunków geopolitycznych wypływających.

Prawo do swobodnego rozwoju swych warunków i możliwości, swych potencyj populacyjnych nie może być przywilejem wybranych jedynie. Musi ono stanowić podstawę współzycia narodów i zasadę, stosowaną w równej mierze do wszystkich państw. Przede wszystkim zaś do tych, które z racji swego przeludnienia i pozbawienia możliwości emigracyjnych duszą się prosto w swych granicach. Tracąc przy tym czas i siły

do kolonij zostaną pozytywnie rozwiązane, musimy, śladem innych państw, wzmacniać nieustannie i w tempie przyspieszonym siły bojowe naszej armii i przygotowywać naród cały do zadań związanych zarówno z obroną Państwa jak i z obroną jego prestiżu na forum międzynarodowym. Stąd też płynie konieczność konsolidacji wszystkich sił narodowych i najściślejszego skoordynowanego współdziałania i współpracy całego społeczeństwa z czynnikami kierującymi naszym Państwem i za losy Państwa odpowiedzialnymi.

Przyjazd Pana Prezydenta R. P. prof. Ignacego Mościckiego i Naczelnego Wodza na teren Pomorza, do prastarego Grudziądza, jest wydarzeniem dla dziel-

skie w zgodnej i harmonijnej pracy dla Państwa, dla wielkości i chwały odrodzonej Polski, dla Jej potęgi i dla pogłębienia Jej mocarstwowego stanowiska.

Witając na Ziemi Pomorskiej Dostojnych Gości, możemy Ich zapewnić o głębokim patriotyzmie społeczeństwa pomorskiego, o gorącym ukochaniu Wolnej Ojczyzny i o gotowości do dalszej wyteżonej pracy dla dobra zbiorowego, dla dobra Państwa i Narodu.

**PAN PREZYDENT RZECZYPOSPOLITEJ PROFESOR IGNACY MOŚCICKI  
I NACZELNY WÓDZ GENERAL RYDZ-ŚMIGŁY NIECH ŻYJĄ!**



MJR. DYPL. ADAM SOLTAN  
Dyr. nauk Szkoły Podchor. Kaw.

# Szkoła najszlachetniejszych cnót rycerskich

## 15-lecie chluby Grudziądza — Centrum Wyszukolenia Kawalerii

Piętnaście lat mija od chwili gdy kawaleria nasza rozpoczęła w łasnym i silami wychowywać i kształcić swych pierwszych oficerów.

Piętnaście lat to w istnieniu szkoły okres tak krótki, że brak mu perspektywy dla stworzenia historii. Nie zamierzam też jej pisać.

Zadaniem moim jest jedynie zebrać i utrwalić dane, które przysługują historykowi do jego pracy posługują, a prócz tego naszkicować warunki, w jakich szkoła tworzyła się i formowała

ośrodek szkolny, a mianowicie Szkołę Podchorążych Kawalerii Królestwa Kongresowego, która mieściła się w Warszawie przy ulicy Królewskiej, to należy otwarcie stwierdzić, że nie posiadała ona widocznie zbyt wyraźnego oblicza, jeśli tak niewiele ech z jej istnienia dotarło do naszych czasów.

Chcąc więc dla nawiązania tradycji, doszukiwać się istic kawalerskich wzorów, należy cofnąć się do dalszych czasów i szukać ich w tej indywidualnej „Szkołe Rycerskiej”, którą adept do

W tym duchu winna się rozwijać tradycja szkolna w następnym piętnastolecu.

### Powstanie Szkoły

Tworzenie kawalerskiego szkolnictwa w odrodzonej Polsce odbywało się w niezmiernie trudnych warunkach. O ile piechota zaczęła swoich ośrodków szkolnych otrzymać w spadku po „Wermachcie”, o tyle kawaleria nie zastała nic i wszystko budować musiała od początku. Szkolenie kandydatów na ofi-

dydaci na oficerów, byli to wyłącznie podoficerowie kawalerii mający za sobą dużą, często paroletnią praktykę bojową. Dzięki temu tylko mogli oni po powrocie do pułków stanąć na wysokości swego zadania, jako d-cy plutonów.

Taki stan rzeczy trwał do 15. 8. 1920 roku. W dniu tym rozkaz M. S. Wojsk stworzył Centralną Szkołę Kawalerii, która objęła wszystkie istniejące dotychczas kawalerskie ośrodki szkolne. Centralna Szkoła Kawalerii, pod komendą płk. Stefana Kasprzyckiego została umieszczona w Grudziądzu, który od tej daty staje się prawdziwie kawalerską stolicą. W skład tej szkoły wchodzi szwadron szkolny podchorążych pod d-twem mjr. Antoniego Szuszkiewicza, będący w prostej linii protoplastą dzisiejszej Szkoły Podchorążych Kawalerii.

### O. S. K.

Okres 1921—1923 był dla Szkoły okresem szukania i tworzenia stałych form organizacyjnych. Nazwa Szkoły brzmi w dalszym ciągu „szwadron szkolny podchorążych”. Okresy wyszkoleniowe coraz się przedłużają. Początkowo są to jeszcze tak zwane „wojenne” dziesięcio - miesięczne kursy. We wrześniu 1922 roku rozpoczyna się pierwszy kurs roczny, którego absolwenci otrzymują oficjalną nazwę „1-szej promocji 1923 r.” D-two szwadronu obejmuje w r. 1923 z rąk majora Szuszkiewicza — major Jerzy Pylewski.

Rok 1924 jest dla Szkoły rokiem przełomowym. W roku tym otrzymuje ona nazwę „Oficerskiej Szkoły Kawalerii”, która w popularnym skrócie „O. S. K.” jest dotychczas dla podchorążych ulubioną, choć nieoficjalną nazwą.

Komendę Szkoły obejmuje ppłk. Tomasz Dobrzański, właściwy jej organizator, którego indywidualność wywiera duży i niezwykle dodatni wpływ na kierunek wychowawczy. Jednocześnie z tymi zmianami, następuje ostateczne ustalenie organizacji czasokresów wyszkoleniowych. Szkoła składa się z dwóch roczników, młodszego i starszego walerii w której skład wchodzi O. S. K. go. Kurs w Szkole trwa dwa lata.

W roku 1925 Centralna Szkoła Kawalerii zostaje rozkazem M. S. Wojsk z dnia 11. 11. przemianowana na Obóz Szkolny Kawalerii. Komendantem Obozu jest w dalszym ciągu gen. dyw. Stefan Kasprzycki. Komendę Szkoły obejmuje ppłk. Konstanty Przeździecki. W roku tym Szkoła przeżywa ważny moment. Dnia 1. 7. Generalny Inspektor Kawalerii gen. Rozwadowski wręcza komendantowi Szkoły sztandar ofiarowany przez Panię, małżonkę oficerów wszystkich pułków kawalerii, pod przewodnictwem pani generalowej Kasprzyckiej.

W połowie 1927 r. gen. Kasprzycki, przeniesiony w stan spoczynku, ustępuje ze stanowiska komendanta Obozu, na którym dzięki zaletom swego charakteru zdobył sobie szacunek i sympatię licznych rzesz oficerów kawalerii, którzy przez sześć lat jego dowodzenia przesygnęli się przez grudziądzkie uczelnie.

Komendę Szkoły obejmuje od ppłk. Przeździeckiego major Stanisław Kucharski.

Okres 1925—27 był specjalnie ważny z punktu widzenia programu i organizacji wyszkolenia.

O ile w latach poprzednich główny nacisk kładziono na sprawność fizyczną i kawalerskie wyszkolenie jednostkowe, o tyle w tym okresie wyszkolenie bojowe i nauka dowodzenia wybijają się zdecydowanie na pierwszy plan. Duszą tej ważnej reformy jest ówczesny główny instruktor wyszkolenia wojskowego ppłk. Piotr Skuratowicz, który przez usystematyzowanie i zorganizowanie tego najważniejszego działu, jakim jest wyszkolenie bojowe, oddaje Szkole nieśpożyte usługi.

### S. P. Kaw.

W roku 1927 następuje trzeci z kolei przeorganizowanie grudziądzkiego (Ciąg dalszy na stronie 4-1a).



Pułk. dypl. Smoleński, obecny kmdt Centr. Wyszuk. Kawalerii



Pułk. Podborski, były długoletni kmdt Centr. Wyszuk. Kawalerii

oraz zestawie zgrubsza rezultaty tej pracy.

Sądzę, że bezstronne porównanie warunków, wyników i czasokresu tej pracy na jednym z najważniejszych pokojowych odcinków, jakim jest szkolenie i wychowanie oficera, pozwoli śmiało i z ufnością patrzeć na przyszłość naszej kawalerii.

Zasluga to przede wszystkim tych, co w zaraniu niepodległości, w trudnych i ciężkich warunkach budowali naszą kawalerską Alma Mater, co z własnej intuicji i umiłowania swej pracy tworzyli metody wychowawcze i wyszkoleniowe.

Jeśli dziś niejednokrotnie słyszymy bezstronne, bo z innych broni pochodzące głosy, stwierdzające że najwyraźniej zarysowaną sylwetką i najsilniej zaznaczony „esprit de corps” ma młody oficer kawalerii — jest to owocem pracy tych naszych seniorów.

I dlatego, gdy jako Dyrektorowi Nauk S. P. Kaw., w dniu jej piętnastolecia przypadł mi zaszczyt podsumowania ogólnych bilansów, pragnę na samym wstępie w imieniu obecnego pokolenia złożyć hołd za słudze tych wszystkich wychowawców i instruktorów, których ofiarną pracą, dzień za dniem — rok za rokiem, tworzył się dzisiejszy dorobek.

### Tradycja Szkoły

Tworzenie tradycji kawalerskiej szkoły w Odrodzonej Polsce nie było rzeczą łatwą. Wprawdzie nasze szkoły podchorążych posiadają tak zastużonych antenatów, jak szkołę rycerską generała ziem podolskich i „listopadową” szkołę podchorążych piechoty Królestwa Kongresowego, jednakże różnica broni przeszkadza w nawiązaniu ściślejszej tradycji, do której zresztą Szkoła Podchorążych Piechoty ma niezaprzeczone pierwszeństwo.

Jeżeli zaś chodzi o jedyny, istniejący w dawnych czasach kawalerskich

szlachetnego kawalerskiego stanu przechodził w dawniej Rzeczypospolitej na Kresowych stanicach.

Wychowanie domowe dało mu podstawowe wiadomości o użyciu konia i szabli. „Doskonalenie” odbywało się metodą istic poglądową przy boku starych zagończyków, prowadzących po mistrzowsku „proceder z Tatarów.”

Jak doskonała była ta szkoła, jak niedościgny stworzyła ona prototyp kawalerzysty — świadczą czyny jej uczniów. Niechybna orientacja, nabyta w ciągłym tropieniu ruchliwych i ostrożnych czambułów po niezmiernych stepach Dzikiń Pól, błyskawiczna decyzja, wyrobiona ciągłymi niebezpieczeństwami, wiara w swą przewagę nad zawsze liczniejszym wrogiem, druzgocący impet w natarciu, niezłomna ofiarnosc w obronie — oto ich cechy charakterystyczne. Czyny ich budziły niejednokrotnie fantazję powieściopisarzy i poetów, dając życie galerii takich wspaniałych sylwetek kawalerskich jak plejada Sienkiewiczowskich rycerzy ze Skrzetuskim i Wołodyjowskim na czele, jak stary Mohort, ostatni bodaj z zagończyków — który zbiegiem okoliczności wtał jennicza w swój kunszt księcia Józefa — pierwszego ułana Rzeczypospolitej, rzucając jakby pomost między epokami pańcerną i ułancką.

Do tej nieprzebranej, a niewykorzystanej jeszcze skarbnicy ródzinnych zwyczajów, określeń i powiedzonek kawalerskich, należy sięgać pełną garścią, tworząc w czasie pokoju szkolne zwyczaje i związane z nimi terminologię. Tam, a nie gdzieindziej, należy szukać naszych kawalerskich świętych, nie szukając obcych o wiele zresztą mniej wartościowych czasów. A jedną z podstawowych reguł tradycji podchorążackiej winna być obowiązkowa znajomość Trylogii na pamięć na wyrywki, włączając do rodzaju sukna, z którego była uszyta kurtka pana Longinusa Podbięty.

cerów kawalerii, rozpoczyna się w roku 1919. Zasadniczy kurs nauki przechodzili oni w ciągu 6-ciu miesięcy w Szkole Podchorążych Piechoty w Warszawie.

Po ukończeniu kursu ogólnego w S. P. Piech. słuchacze przechodzili miesięczny kurs kawalerski w t. zw. „Szwadronie podchorążych jazdy”, który istniał początkowo pod d-twem rtm. Bzowskiego przy oficerskiej szkole jazdy w Starej Wsi, potem pod d-twem mjr. Gwido Potena przy Centralnej Szkole Podoficerów Jazdy w Przemyślu.

Program wyszkolenia dla klas kawalerskich w S. P. Piech. opracowany był wybitnie niezyciowo. Mimo, że toczyła się wojna i chodziło o przygotowanie kandydatów do dowodzenia plutonem kawalerii, lwią część czasu poświęcono na ćwiczenie i doskonalenie musztry formalnej piechoty, ze wszelkimi jej finezjami, zwłaszcza w zakresie chwytów bronią według najlepszych pruskich wzorów.

Wyszkolenie bojowe ograniczało się do strzelań ostrych i małych fragmentów ćwiczeń bojowych na szczeblu kompanii. Kwestia dowodzenia wogóle, nawet teoretycznie poruszana nie była.

Realną natomiast korzyść wynieśli słuchacze z atmosfery bezwzględnej dyscypliny ładu i porządku, jaki panował w Szkole. Wartości te jednak dały się wykorzystać raczej po zakończeniu wojny w pokojowej pracy.

Krótki, bo zaledwie miesięczny pobyt w szwadronie podchorążych jazdy, był wykorzystany na doskonalenie w jeździe i musztrze konnej i we władaniu bronią białą.

Niezależnie jednak od programu, d-ca szwadronu podchorążych jazdy, w Przemyślu mjr. Poten, świetny kawalerzysta i doskonały wychowawca, potrafił dzięki osobistemu autorytetowi, wpoić w podchorążych zasady prawdziwie kawalerskiego ducha.

Ten system szkolenia był możliwy jedynie dzięki temu, że ówczesni kan-















# Grudziądz głównym nerwem życia gospodarczego na Pomorzu

## Mimo trudności miasto kroczy naprzód w swym rozwoju

Grudziądz, liczący w obecnej chwili 57.785 mieszkańców, miał w chwili objęcia przez władze polskie zaledwie 16 procent Polaków, dziś zaś posiada ich 92 procent. Z dawniejszej twierdzy hakatyżmu pruskiego i kuźni prześladowań żywiołu polskiego, wyrosła dumna stolica przemysłu Pomorza, a rozgłos jej staje się coraz większy, coraz potężniejszy. Ekspozyty i wytwórczość przemysłu grudziądzkiego cieszą

ryfy zniżkowe dla przemysłu i uzależnia cenę prądu od konsumpcji. Podobne taryfy, t. zw. blokowe, stosuje również Elektrownia w ostatnich czasie za prąd dla mniejszych warsztatów i na potrzeby osób prywatnych.

Największą konsumpcję prądu zanotowano w roku 1929, wynosiła ona bowiem wówczas 13.970.000 kwh. Z powodu częściowego zmniejszenia pracy w zakładach grudziądzkich, obecnie całkowita konsumpcja wynosi

36, sprzedaje i wydzierżawia za opłatą 2 do 5 zł. miesięcznie: **kuchenki elektryczne, piekarniki, żelazka do prasowania, kuchenki i piecyki gazowe itd.**

**Rzeźnia Miejska** dokonytuje uboju nie tylko na potrzeby miasta, ale częściowo nawet dla Gdyni, dokąd mięso transportowane jest przy pomocy samochodów. Cyfrowo ubój wyrażał się w roku 1928 41.000 sztuk, obecnie zaś ca 30.000 sztuk, zmalała więc ilość uboju, wzrosła natomiast produkcja bekoniów i ilość sztuk bitych na eksport. Podczas gdy w roku 1928 bito 9631 sztuk, to obecnie ubija się przeszło 31.000 sztuk.

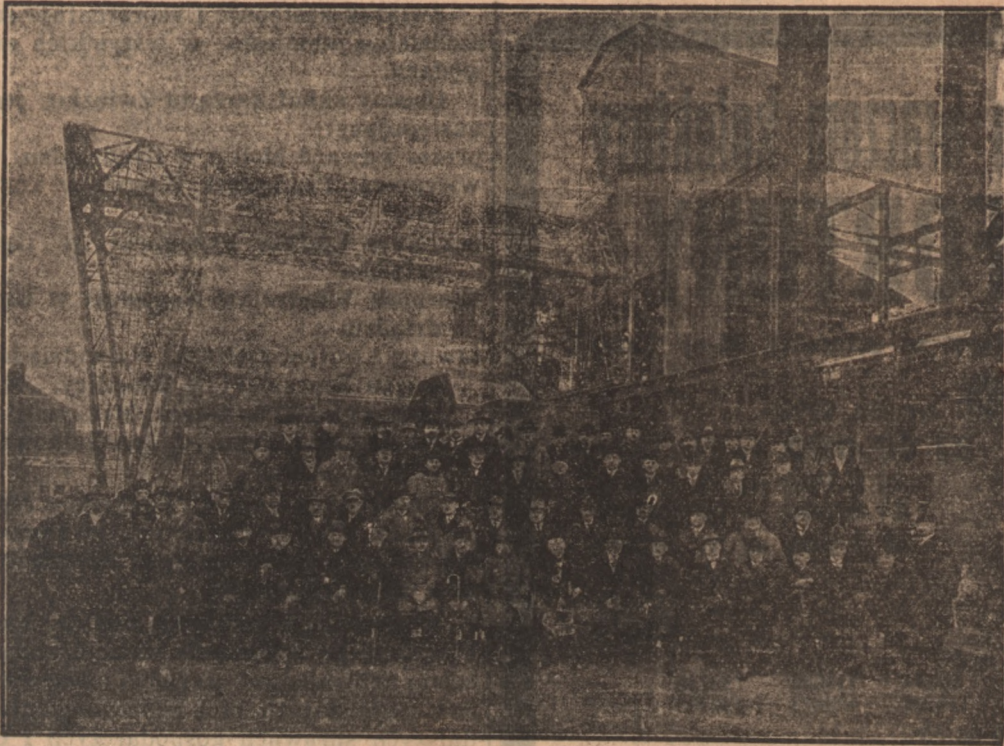
**Bocznica portowa** — Towarzystwo zawiązane w roku 1926, do którego należą firmy: **M. Schulz**, cegielnia i tartaki parowe, **Herzfeld Victorius**, Odlewnia i Emaljnaria, **Młyny Parowe Rosanowskiego** i **Zarząd Miejski**, pobydowało normalnotorową bocznice, łączącą wyżej wymienione trzy firmy z dworcem towarowym. Projekt Towarzystwa przewidywał jednocześnie pobudowanie odgałęzienia od głównych torów bocznicy ku brzegowi Wisły, celem umożliwienia przeładunku z wagonów wprost na stacji i na odwrót.

Po zrealizowaniu głównego projektu, przystąpiono do eksploatacji bocznicy odstępując narazie z powodu braku środków od budowy toru nadbrzeżnego. Ponieważ jednak wzmógł się bardzo przeładunek szczególnie zboża z wagonów na statki, uchwalił Zarząd Miejski dla ułatwienia przeładunku i potanienia kosztów tegoż, pobydować brakujący, a konieczny tor nadbrzeżny. Projekt ten jest obecnie realizowany, budowa postępuje naprzód. Aby uchronić tor przed ewentualnym wylewem, musiano teren nadbrzeżny podwyższyć o około 2 metry. Dziś prace te są już prawie na wykończeniu. Koszta związane z budową toru nadbrzeżnego, wynoszą 93.000 zł., na co środki uzyskano z Funduszu Pracy. Należy tu dodać, że istnieje dalszy projekt pobudowania nowoczesnego portu rzecznoego po drugiej stronie mostu.

**Komunalna Kasa Oszczędności** miasta Grudziądza czyli popularnie zwana: **M. K. O.**, przeniosła w październiku 1935 roku swe lokale z Ratusza do gmachu własnego przy ul. Mickiewicza 23. Gmach ten nabyła Kasa

wiązania Kasy ręczy miasto całym swoim 35-miljonowym majątkiem i siłą podatkową. Dzięki energicznej likwidacji zamrożonych kredytów z lat ubiegłych, podniosła się płynność gotówkowa Kasy w znacznej mierze. Mimo kryzysu, obroty Kasy stale wzrastają. Polityka kredytowa Kasy idzie po myśli zarządzeń władz nadzorczych, to też udziela się kredytów bardzo przezornie i w drobnych kwotach, tak, że ryzyko na wątpliwych dłużnikach jest prawie wykluczone. Z wszystkich tych względów lokata oszczędności w Miejskiej K. K. O. jest więc najpewniejsza.

Wygląd estetyczny miasta i troska o to



Zjazd burmistrzów całego Pomorza zwiedza Gazownię grudziądzką.

się dzięki niezrównanej dobroci i praktyczności ogromnym popytem w nieomal wszystkich krajach kuli ziemskiej i wstawiają imię Polski na całym świecie.

Dzięki nieustrudzonym wysiłkom i właściwemu nastawieniu gospodarczego prestiżu przez prezydenta miasta p. Józefa Włodka, który dźwierz berło panowania nad miastem od samego powrotu Grudziądza na łono Macierzy i dzięki współpracy z nim całego Zarządu Miejskiego, miasto dźwiga się coraz wyżej i mimo bardzo ciężkiego kryzysu wykazuje coroczny rozrost. Gdzie niedawno były pola piaszczyste, powstały nowe dzielnice, utrzymane w stylu miasta ogrodowego, wyrosły wzorowe osiedla robotnicze, ogródki działkowe, nowe parki i ogrody. W mieście pobydowano nowy teatr, powstały nowe szkoły, nowe olbrzymie gmachy mieszkaniowe, wielki pomnik Zolnierza Polskiego, rozbudowano kosztem 3 milionów złotych elektrownię miejską, która należy dziś do najwznowszych elektrowni w kraju, dalej sieć wodociągowa o 2490 mb. pobydowano nowe pompy z zapędem elektrycznym, pozostawiając dawniejsze parowe jako rezerwę. Przebudowano kompletnie gazownię, dając jej kosztem 73.000 dolarów nowoczesny system pieców komorowych, pobydowano bocznice kolejowe do rzeźni miejskiej, co umożliwiło rozszerzenie działu uboju bydła eksportowego i stworzenie bekoniarni, eksploatacja której została wydzierżawiona przedsiębiorcy prywatnemu, a wszelkie liczne wymagane inwestycje poczynione zostały kosztem dzierżawcy, tak, że majątek miejski wzrósł bez najmniejszego wkładu ze strony miasta. Pobydowano dalej targowicę, oraz port rzeczny ze specjalną bocznicą kolejową, sięgającą wzdłuż Wisły aż po młyn Rosanowskiego, a łączącą główne centra przemysłowe.

Powstały nowe olbrzymie zakłady fabryczne Pe-Pe-Ge, przemieniły się skromne budynki filjalne firmy Herzfeld i Victorius w Mniszku w potężne zakłady fabryczne, rozbudowały się „Unia”, Pomorskie Zakłady Ceramiczne, oraz inne firmy przemysłowe. Obecnie buduje się nowa wielka fabryka konserw mięsnych.

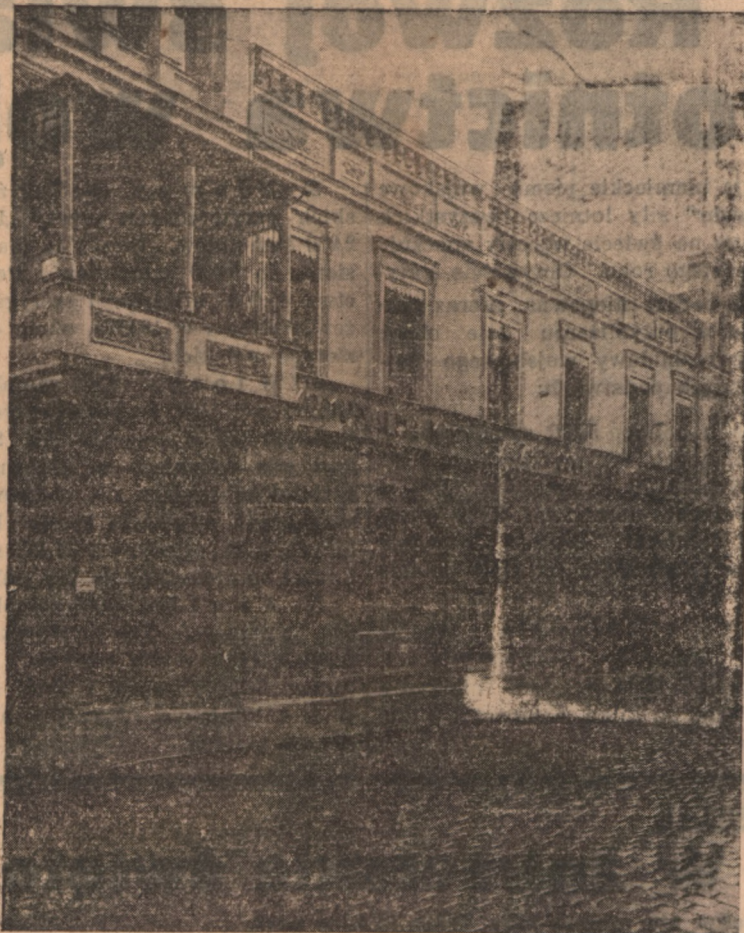
W ten sposób miasto ongiś czysto urządnicze, przelastoczyło się na stolicę gospodarczą Pomorza i jest i pozostanie głównym życiowym nerwem życia gospodarczego.

**Elektrownia Miejska** jest największym przedsiębiorstwem w mieście. Pracuje ona wspólnie z krajową Elektrownią „Gródek” i jak obecnie zasiła nawet tę elektrownię w prąd. Wszystkie grudziądzkie zakłady przemysłowe poruszane są prądem z Elektrowni Miejskiej, która stosuje specjalne ta-

coś ponad 12.725.000 kwh.

Z administracją elektrowni związane są tramwaje, których sieć wynosi ca 6350 km. Większość nowych wozów wybudowano we własnych warsztatach.

**Gazownia Miejska**, która dotąd dostarczała gaz dla celów opałowych w piecykach i kuchniach, oraz w mniejszych ilościach dla celów oświetleniowych, od przeszło roku zastosowała dostarczanie gazu do **ogrzewania pieców centralnego ogrzewania**, zy-



Miejska Kasa Oszczędności w Grudziądzu. Gmach własny.

skując tym nowy rynek zbytu. Praktyczny ten środek opałowy został mile powitany przez wszystkich prawie posiadaczy centralnego ogrzewania.

Konsumpcja gazu, która wynosiła w roku 1929 — 2.275.000 kbm., w ostatnich latach wskutek kryzysu gospodarczego poważnie spadła i wynosi obecnie około 1.700.000 kbm. Wskutek rozbudowy miasta musiano jednak znacznie rozbudować sieć gazociągową, zwiększono ją więc o 1360 mb.

Administracja Przedsiębiorstw Miejskich mieszcząca się przy ul. Mickiewicza

w drodze przetargu przymusowego, ratując w ten sposób należności swe od poprzedniego właściciela. Różnicę, jaka pozostała do uregulowania, zapłaciła Kasa gotówka, tak że obecnie nieruchomości ta nie jest żadnym długim obciążoną. Ze przeniesienie agend MKO. do własnego gmachu było celowe, o tym świadczy najlepiej ożywiony ruch w dziale wkładów oszczędnościowych i rachunków czekowych. Kasa cieszy się dużym zaufaniem społeczeństwa, a zaufanie to stopniowo bardziej jeszcze wzrasta. Należy nadmienić, że za wszelkie wkłady i zobo-



Ratusz grudziądzki

czynników miejskich, zasługuje na specjalne podkreślenie. Parki i zieleńce są naprawdę chlubą Grudziądza.

**Park miejski**, który przed wojną nie wykazywał wiele piękna, a przez czas wojny był zupełnie zaniedbany, osiąga każdego roku piękniejszy i wspanialszy wygląd, posuwano bezwartościowe pod względem dekoracyjnym drzewa, zniwelowano wielkie połacie ziemi, obsiano je trawą, założono w różnych kompozycjach rysunkowych rabaty i klomby i umiano podnieść walory pejzażowe parku do tego stopnia, że dawniejsi mieszkańcy miasta, przyjeżdżając niejednokrotnie z Niemiec, nie mogą znaleźć słów podziwu dla polskiego zmysłu piękna i dla subtelnego wykonania wielu rzeczy. Ogromnie się zwiększył stan zadrzewienia ulic. Gdy w roku 1920 było ogółem 920 drzew alejowych, dziś na 46-ciu ulicach znajdujemy blisko 5000 drzew.

Ilość drzew alejowych wysadzanych w śródmieściu, posiada doniosłe znaczenie dla zdrowotności mieszkańców, to też Zarząd Miejski w trosce o to, jak i o wygląd ulic, sprawił, iż na terenach majątku miejskiego w Kuntersztynie założono w roku 1927 drugi dział ogrodnictwa miejskiego, przeznaczony przede wszystkim na hodowlę drzew i krzewów ozdobnych.

Cały teren szkółkowy o obszarze 20-ta morgowym, wydał dotychczas dziesiątki tysięcy krzewów, którymi upiększa się ogrody i zieleńce w mieście. A powstaje tych zieleńców coraz więcej. Nowe ogrody publiczne stworzono przy ul. 3 Maja, Ogrodowej, Piłsudskiego, Narutowicza, przed teatrem i przed szkołą Królowej Jadwigi. Coś zupełnie nowego, a naprawdę pięknego, stworzono w miejscu, gdzie dawniej biegła ulica pełna wybojów wzdłuż Trynki. Dziś na dużym odcinku ul. Młyńskiej znajduje się ogród botaniczny, miejsce naprawdę precudne i chętnie odwiedzane.

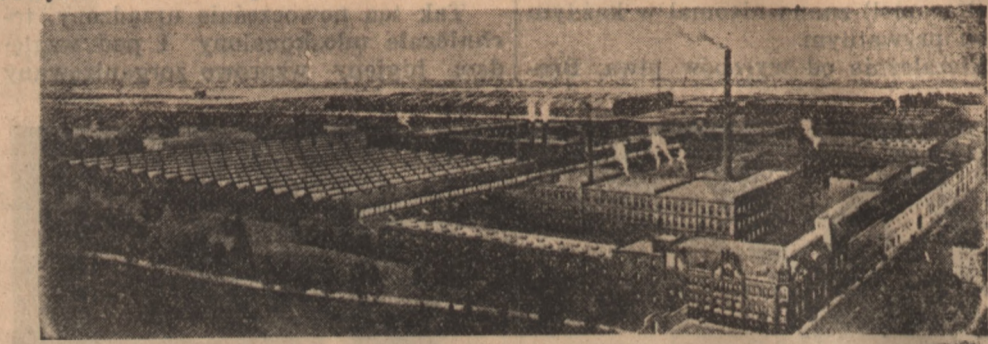
Grudziądz przeto w zupełności zasługuje na miano miasta kwiatów i często nawet przez prasę stołeczną stawiany był na wórn innym miastem. Niema drugiego miasta w Polsce, które dorównywałoby Grudziądzowi w porze letniej mnóstwem upiękaszonych kwieciami okien i balkonów.

Grudziądz w zrozumeniu gospodarczym jest również centralą rzemiosła pomorskiego. Wprawdzie wyrządono Grudziądzowi wielką krzywdę faktem przeniesienia Izby Rzemieślniczej do Torunia, jednak nie zmieniło to w niczym faktu, że tu właśnie w Grudziądzu są główne siedziby wszystkich zarządów Związków Rzemieślniczych i że stąd promieniuje nadal kultura rzemieślnicza.

# Herzfeld & Victorius Spółka Akcyjna w Grudziądzu

Przedsiębiorstwo założone zostało w roku 1862 przez pp. Józefa Herzfelda i Karola Victoriusa. Początkowo w zakres działalności przedsiębiorstwa wchodziło okuwanie sprowadzanych surowych armatur do pieców. Szybki roz-

woj przedsiębiorstwa spowodował założycieli do wystawienia już kilka lat później własnej odlewni i emalierni. Z biegiem czasu program fabrykacyjny ulegał ciąglemu rozszerzaniu. W początku bieżącego stulecia zakłady grudziądzkie ulegają znacznej rozbudowie. W roku 1911 z powodu niemożności dalszej rozbudowy zakładów grudziądzkich, wybudowano i uruchomiono nową odlewnię, emaliernię i halę ekspedycyjną w Mniszku pod Grudziądzem, gdzie przystąpiono do fabrykacji rur zlewowych, artykułów kanalizacyjnych i emalowanych. Tam też w roku 1914 ukończono budowę kolonii robotniczej i urzędniczej, która dzisiaj obejmuje 30 domów 2, 3 i 4-izbowych z elektrycznym oświetleniem i z ogródkami. W tym czasie oba zakłady zatrudniały około 500 robotników.



Zakłady w Grudziądzu

Dzisiaj zakłady Spółki Akcyjnej Herzfeld & Victorius w Grudziądzu i Mniszku pod Grudziądzem należą do największych zakładów odlewniczych w kraju a ze względu na jakość i różnorodność wyrabianych w nich artykułów wybijają się na czoło krajowego przemysłu odlewniczego. W Grudziądzu mieści się obszerna odlewnia, żeliwa, pneumatyczna oczyszczalnia odlewów, zestawialnia i okuwalnia, galwanizacja, warsztaty ślusarsko-modelowe, różne warsztaty pomocnicze i nowoczesny magazyn gotowych towarów. W Mniszku mieści się druga odlewnia żeliwa, pneumatyczna oczyszczalnia odlewów, emaliernia, warsztat ślusarsko-modelowy, warsztat stolarski i magazyny. Siłę napędową zakładów stanowią silniki elektryczne o łącznej mocy 850 HP. W energię elektryczną zaopatruje zakłady gmina m. Grudziądz.

Po wcieleniu Pomorza do obszaru Rzeczypospolitej przeszły zakłady na własność spółki akcyjnej Herzfeld & Victorius o kapitale wyłącznie polskim. Kapitał akcyjny wynosi obecnie 3.000.000 zł. Od tej chwili zakłady ulegają dalszej rozbudowie. Wykonano cały szereg nowych inwestycji i rozszerzono program fabrykacyjny. Z najważniejszych inwestycji wymienić należy wybudowanie zestawialni i rozbudowę emalierni w Mniszku oraz wybudowanie nowoczesnego magazynu nad Wisłą, połączonego z bocznicą kolejową. Urządzenia techniczne ulegały ciąglemu ulepszaniu i modernizacji. Koszt nowych inwestycji od czasu powstania spółki akcyjnej wyraża się w sumie 3,2 miliony złotych. Cały kapitał zainwestowany wynosi 7,3 miliony złotych.

Szczyt swego rozwoju zakłady osiągnęły w roku operacyjnym 1928-29. W roku tym wyprodukowano 18.141 tonn towarów; obrót wyniósł 16.777 tonn na zł. 13,3 miliony. Ilość zatrudnionych ludzi w tym czasie wyrażała się w cyfrze 1.650.

Skutki ogólnego kryzysu gospodarczego nie oszczędziły przedsiębiorstwa. Możliwości zbytu spadły o 60 procent. Dzięki przystosowaniu zakładów do warunków, odpowiadających wytworzo-

nym przez stagnację i zastój, dzięki podjęciu produkcji nowych artykułów, które mogły znaleźć zbyt w tym okresie, zakłady przetrwały najcięższy okres, trwający od 1930—1935 roku.

Obecnie zakłady firmy Herzfeld & Victorius, Spółka Akcyjna stanęły znów w rzędzie tych przedsiębiorstw, w któ-

rych praca wro w całej pełni. W roku 1935-36 produkcja wy-



Zakłady w Mniszku

nosila 13.199 tonn, obroty 12.892 tonny na 7,6 milionów złotych. Zatrudnienie ma obecnie około 1.500 osób.

Zakłady wytwarzają: odlewy kanalizacyjne, jak wazy, wpusty, ścieki, rury zlewowe i kształtki; odlewy sanitarne, jak zlewy, zmywaki, umywalnie, klozety, syfony itp., wanny żeliwne porcelanowo-emalowane, galanterię łazienkową; odlewy piecowe i kuchenne, jak wszelkiego rodzaju drzwiczki, płyty kuchenne, kręgi, ruszty, piekarniki itp., piece przenośne szamotowane; naczynia i kotły żeliwne emalowane; odlewy budowlane, jak słupy, okna fabryczne i dla zabudowań gospodarczych; odlewy handlowe.

Na specjalne wyróżnienie zasługują produkowane przez zakłady firmy Herzfeld & Victorius, Spółka Akcyjna piece ciągłego palenia systemu amerykańskiego, które wyróżniają się estetycz-

nym wyglądem, oszczędnością w zużyciu opału, utrzymywaniem jednolitej tem-

peratury i trwałością; pompy wirowe samossące „Sihi“, domowe automaty wodociągowe dla gospodarstw domowych i zakładów przemysłowych, gospodarstw wiejskich, ogrodnictw itp., w szeregu wykonaniach, m. in. dla wody gorącej, ropy, benzyny, spirytusu, wody morskiej, solanek, ługów, octu, amoniaku itd; kuchnie węglowe, gazowe i kombinowane od najprostszych do najwykwintniejszych, m. in. dla hoteli, restauracji, szpitali itd.

Wyroby firmy Herzfeld & Victorius, Spółka Akcyjna znajdują zbyt na całym obszarze Polski a poza tym jako jedyne swego rodzaju w kraju eksportują część swej produkcji mimo niezliczonych trudności i walki konkurencyjnej na rynkach zagranicznych. O jakości wyrobów świadczą m. in. następujące odznaczenia: 1) medal złoty Ministerstwa Przemysłu i Handlu, udzielony z okazji Pierwszej Wystawy Pomorskiej Rolniczo-Przemysłowej w Grudziądzu w 1935 roku za wyroby żelazne, 2) medal złoty Ministerstwa Przemysłu i Handlu, udzielony z okazji Międzynarodowej Wystawy Sanitarnej-Higienicznej w Warszawie w 1927 roku za odlewy emalowane sanitarne oraz za rozwój nowej gałęzi przemysłu w kraju (emalia porcelanowa na wyrobach żelaznych), 3) dyplom honorowy Ministra Przemysłu i Handlu z okazji Powszechnej Wystawy Krajowej w Poznaniu w 1929 roku za wysoki poziom wytwórczości odlewów żeliwno-emalowanych i za działalność eksportową, 4) wielki medal złoty z okazji Powszechnej Wystawy Krajowej w Poznaniu w 1929 roku za naczynia żeliwne emalowane oraz za kuchnie gazowe, 5) złoty medal z okazji Targów Lewantyńskich w 1934 roku w Tel-Aviv za wyroby sanitarne.



Jubileusz 25-lecia firmy

## Podział stypendiów akademickich na rok akademicki 1936/37

Minister Wyznań Religijnych i Oświecenia Publicznego ustalił wysokość funduszu stypendialnego dla młodzieży akademickiej na rok akademicki 1936/37 na sumę 1.665.000, zł. czyli o 33.000 więcej, niż w roku ub.

80 proc. funduszu stypendialnego podzielono pomiędzy poszczególne szkoły dla studentów od II. roku studiów wzwyz w sposób następujący: Uniwersytet Jagielloński w Krakowie — 193.200 zł., Uniwersytet Stefiana Batoryego w Wilnie — 105.600 zł., Uniwersytet Jana Kazimierza we Lwowie — 172.800 zł., Uniwersytet Józefa Piłsudskiego w Warszawie — 260.400 zł., Uniwersytet Poznański — 120.000 zł., Politechnika Lwowska — 87.000 zł., Politechnika Warszawska — 157.200 zł., Szkoła Główna Gospodarstwa Wiejskiego w Warszawie — 40.800 zł., Akademia Medycyny Weterynaryjnej we Lwowie — 19.200 zł., Akademia Górnicza w Krakowie — 32.400 zł., Akademia Sztuk Pięknych w Krakowie — 9.600 zł., Akademia Sztuk Pięknych w Warszawie — 12.000 zł., Akademia Stomatologiczna w Warszawie — 16.200 zł., Szkoła Główna Handlowa w Warszawie — 30.000 zł., Katolicki Uniwersytet Lubelski — 14.400 zł., Wyższa Szkoła Hand-

Zagranicznego we Lwowie — 9.000 zł., Wyższe Studium Handlowe w Krakowie — 12.000 zł., Wyższa Szkoła Handlowa w Poznaniu — 9.600 zł., Wolna Wszechnica Polska — 12.000 zł., Szkoła Nauk Politycznych w Warszawie — 8.400 zł., Szkoła Nauk Politycznych w Wilnie — 3.600 zł., Wyższa Szkoła Dziennikarska — 2.400 zł.

W państwowych szkołach akademickich 25 proc. przyznanej sumy będzie zużyte na pożyczki doraźne dla studentów, rozdzielane w ciągu całego roku przez rektorów i dziekanów.

20 proc. całego funduszu, czyli suma 332.200 zł. pozostaje w bezpośredniej dyspozycji ministra na stypendia głównie dla studentów I roku, absolwentów i doktorantów.

Wysokość stypendium minister oświaty ustalił na kwotę 1.200 zł., płatną w 10 ratach miesięcznych (październik 1936 r. — lipiec 1937 r.). Jednak ze względu na wzrost liczby ubiegających się o stypendia w bieżącym roku akademickim, przyznawane będą w większej ilości pół-stypendia w wysokości 600 zł. rocznie.

## Mikrofony toruńskie na uroczystościach w Grudziądzu

W związku z wielkimi uroczystościami w Grudziądzu z okazji 15-to lecia Oficerskiej Szkoły Kawalerii na które przybywają najwyżsi dostojnicy Państwa z P. Prezydentem Rzeczypospolitej prof. Mościckim i Wodzem Naczelnym gen. Śmigłym-Rydzem na czele, Rozgłośnia Pomorska w Toruniu transmitować będzie na wszystkie stacje Polskiego Radia w dniu 15 bm. fragmenty tych uroczystości.

15-tego bm. w czwartek, od godziny 10,40 do 11,29 transmitowany będzie przebieg uroczystej promocji podchorążych Szkoły Kawalerii w Grudziądzu oraz uroczysty hołd miastu Grudziądzu z sali Ratusza dostojnym gościom: Panu Prezydentowi Rzeczypospolitej i Naczelnemu Wodzowi. W hołdzie tym wezmą udział równocześnie przedstawiciele organizacji z całego Pomorza.

Fragmety z dalszych uroczystości, a więc z Teatru Miejskiego, gdzie odbędzie się zjazd b. wychowanków Centrum Wyszkozenia Kawalerii w obecności Pana Prezydenta Rzeczypospolitej i Naczelnego Wodza nagrane zostaną na taśmie Still'a i nadane na antenie w czasie od 15,15—16,00. Sprawozdawcami przed mikrofonem będą: mjr. Antoni Bogusławski i Józef Wysocki.

Jak się dowiadujemy Rozgłośnia Pomorska projektuje zorganizowanie 4-ch punktów transmisyjnych, z których każdy wyposażony będzie w 2 do 3 mikrofonów.

## Polski Związek Zachodni

nieśie pomoc rodakom  
walczącym o swoje  
prawa narodowe  
w Niemczech

# „Browar Grudziądzki” jako poważny czynnik gospodarczy

Browar Grudziądzki lub też popularnie Browarem Sommera nazywany, położony przy ul. Marszałka Focha nr. 5, istnieje od roku 1872. Po spaleniu się starej warzelni w roku 1894, została nie tylko pobudowana, lecz i rozbudowana nowa warzelnia zaopatrzona w najnowsze urządzenia. Stały rozwój browaru

z karmnym lesistym ogrodem, cieszy się specjalnie dużą frekwencją obywatelstwa. Właścicielką browaru jest pani Redmannowa, wdowa po śp. radcy miejskim O. Redmannie, zięciu założyciela Browaru Sommera.

Dzięki doskonałości swych wyrobów i solidnej i rzetelnej obsłudze Browar

czony z okazji 60-lecia Browaru w roku 1932, które znalazło ogromny popyt od samego początku i coraz więcej zaprowadza się na całym Pomorzu, i Słodówka (Karamel) znana nieomal w każdym domu prywatnym.

Niezależnie od wyrobów piwa, Bro-

war wprowadził na rynek specjalny rodzaj lemonjady pod nazwą „Perla Pomorska”, która cieszy się nadspodziewaną popularnością.

Na sezony zimowe wypuszcza Browar Grudziądzki dubeltowe piwa ciem-

ne pod nazwą „Kozłak” (Bock), które z powodu swej dobroci stało się najpopularniejszym piwem zimowym na Pomorzu.

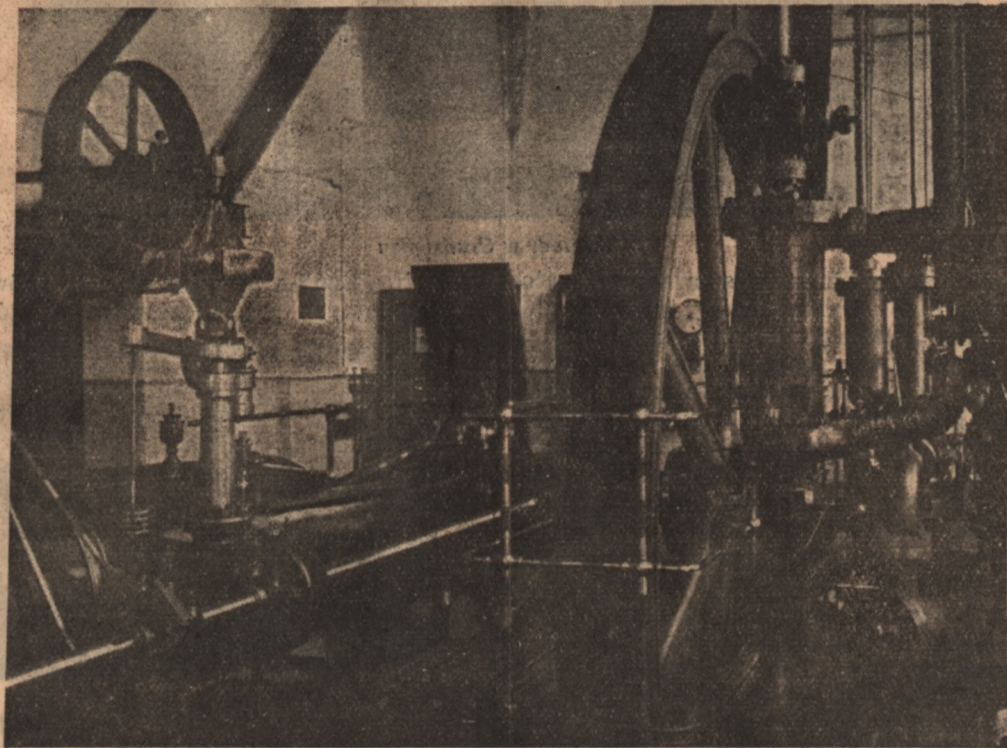
Tak ten nowoczesnie urządzonej, technicznie udoskonalony i pod względem higieny wzorowo zorganizowany



Fragment budynków browarnianych

wsprowadził w roku 1904 dalszą rozbudowę i zaopatrzenie browaru w chłodnię według najnowszych wymogów techniki. Z browarem ściśle związana jest znana i popularna restauracja „Ogród Obywatelski”, własność Browaru, która jako lokal obywatelski, połączony z pię-

Grudziądzki rozwija się z roku na rok i stał się jednym z najpopularniejszych browarów Pomorza. Specjalnością Browaru przedewszystkiem są znane piwa: „Kryształ”, jasne w rodzaju piwa Piłzneńskiego, Jubileuszowe dubeltowe, nowy specjalny gatunek piwa, wypusz-



Jedna z hal maszynowych browaru

war wprowadził na rynek specjalny rodzaj lemonjady pod nazwą „Perla Pomorska”, która cieszy się nadspodziewaną popularnością.

Na sezony zimowe wypuszcza Browar Grudziądzki dubeltowe piwa ciem-

Browar Grudziądzki wysunął się na czoło Browarów Pomorskich i stał się jedną z bardzo ważnych placówek przemysłowych na Pomorzu i w Grudziądzu, jak również bardzo poważnym czynnikiem gospodarczym.

## Największe w Polsce Zakłady Przemysłu Gumowego „Ardal-Pepege”

Firma „Polski Przemysł Gumowy „ARDAL” powstała w roku 1926 w Lidzie, jako Spółka Akcyjna.

Do Zarządu należą: p. prezes S. Melup, p. radca inż. Wiktor Świętorzecki oraz p. L. Cukiernan.

Na czele przedsiębiorstwa stoi p. prezes Zarządu S. Melup.

Fabryka w Lidzie zatrudnia około 800 robotników, wyrabia obuwie gumowe. Fabryka jest wzorowo urządzona i odpowiada wszystkim wymogom techniki. Fabryka „Ardal” wychowała cały szereg fachowców, gdyż poza pracą zarobkową p. prezes S. Melup umożliwia personelowi technicznemu prowadzenie badań naukowych oraz dalsze studia nad techniką gumową, która w Polsce jest jeszcze b. mało rozwinięta.

W marcu 1936 r. firma „Ardal” wdzierzała Zakłady „Pepege” w Grudziądzu i w bardzo szybkim tempie doprowadziła do uruchomienia fabryki od kilku lat nieczynnej. Firma „Ardal” zastała „Pepege” w stanie zaniedbanym, musiała ją reorganizować i zrationalizować, odlać wiele tysięcy kopyt, przebrać walce i zainstalować nowe walce deseniowe. W sierpniu r. b. firma „Ardal” uruchomiła Zakłady „Pepege” i w dalszym ciągu wielkim nakładem kosztów i pracy reorganizuje fabrykę „Pepege”. Nie szczędzi kosztów na reklamę, by uzyskać z powrotem utraconą za czas nieczynności fabryki „Pepege” klientelę. Otworzyła we wszystkich większych miastach i ośrodkach oddziały celem sprzedaży wyrobów „Pepege”, zwraca specjalną uwagę na pierwszorzędną jakość wyrobów „Pepege”, by tym sposobem na nowo wprowadzić tę markę na rynek. Rozesłała do różnych krajów zagranicznych swych przedstawicieli celem zorganizowania eksportu. Oczywiście firma ma tutaj do pokonania wielkie trudności, gdyż musi z powrotem wprowadzić markę „Pepege”, nie szczę-

dzi jednak kosztów na zdobycie zagranicznych rynków zbytu dla swych wyrobów.

„Pepege” wyrabia na razie tylko obuwie gumowe i załoga pracowników obecnie osiągnęła już imponującą cyfrę ponad 820 osób. W najbliższych tygodniach ma być uruchomiony dział artykułów technicznych, chirurgicznych, węzownia



Ogólny widok fabryki

oraz dział opon i detek rowerowych, co znów wydatnie powiększy ilość robotników i urzędników.

Sytuacja w branży gumowej jest bardzo ciężka z powodu zabójczej walki konkurencyjnej, która może doprowadzić do sparaliżowania pewnej części przemysłu gumowego w ogóle. Chcąc zapobiec tej niezdrowej walce konkurencyjnej, należałoby skontyngentować produkcję poszczególnych fabryk obuwia gumowego przez przydzielenie ilości kauczuku proporcjonalnie do wielkości fabryk, co by wyeliminowało nadprodukcję obuwia

gumowego, a tem samem usunęło szkodliwą i niezdrową konkurencję i umożliwiło utrzymanie w ruchu największej fabryki gumowej w Polsce „Pepege”.

Sprężystość kierownictwa fabryki, oraz niezłomowana energia p. prezesa Melupa, jego doświadczenie, oraz doświadczenie tegich fachowców inżynierów i chemików gwarantują tej potężnej

### Jak reagujemy na wiadomość o uśmiechu fortuny?

Ciekawe jest, jak różnie ludzie reagują na wiadomość o wygranej na loterii. Zależy to oczywiście od usposobienia, temperamentu, no i od tego, o ile wygrana zmienia sytuację życiową danej osoby.

Niewątpliwie u każdego wiadomość, że wygrał na loterii poważną sumę, wywołuje silny wstrząs psychiczny, gwałtowny odruch radości. Jeden objawia swą radość głośno, cieszy się ze swego szczęścia, nie ukrywa swej silnej emocji, jest wyraźnie wytrącony z równowagi. Inny zachowuje zupełny spokój, jest opanowany, stara się ukryć silne wzruszenie, jakiemu uległ i zachować zimną krew.

Faktem jest, że w pierwszej chwili nie wieść o wygranej każdy niemal ulga oszołomieniu. Po prostu nie zdaje sobie sprawy ze szczęścia, jakie go spotkało.

— Kiedy dano mi znać, że na mój numer padł milion — opowiada jeden ze szczęśliwców, najpierw uczułem jakąś zupełną pustkę myślową. Potem nie chciałem wierzyć a następnie pierwszą myślą było, że nie muszę się już martwić, skąd wytrzasnę jutro na komorne. Poczulem niepojętą radość, której wcale nie starałem się ukryć. Zachowywałem się zdaje się strasznie głupio, ale musiałem jakoś wyładować swą szaloną radość...

Każdy niemal dopytuje się następnie, kiedy będzie mógł podjąć wygrane pieniądze, czy będzie to gotówka, czek, czy przekaz, czy są jakieś dodatkowe koszty. Dowiedziawszy się, że wygraną podjąć może natychmiast i że oprócz ustawowego potrącenia w wysokości 20 proc. na rzecz Skarbu Państwa żadnych innych kosztów być nie może, szczęśliwy wybraniec Fortuny jest jeszcze bardziej uradowany.

Ochłonawszy z pierwszego wrzenia, każdy snuje plany, co zrobi z wygranymi pieniędzmi. Jeżeli ma długi, bo pierwszą myślą jest, że spłaci je za jednym zamachem. Potem jeden myśli, że będzie mógł rozszerzyć swe przedsiębiorstwo, drugi cieszy się, że dopomoże rodzinie, inny wręcz nie snuje żadnych planów, gdyż wygrana tak zupełnie zmieniła jego sytuację życiową, że ustosunkowanie się do niej wymaga dłuższego zastanowienia.

Większość wygrywających na loterii stara się podzielić z otoczeniem swym szczęściem pragnie sprawić bliskim jakąś przyjemność. Wielu też składa ofiary na rzecz sierotek, które wyciągają z kół wygrane. Z reguły każdy kto wygrał, oświadcza kategorycznie, że nie przestanie grać na loterii i wierzy, że szczęście nadal sprzyjać mu będzie.

W ten sposób przyczynił się w ogromnej mierze do częściowego zlikwidowania bezrobocia w mieście.

# Tryumf polskiej wytwórczości

## Rys historyczny fabryki UNIA-VENTZKI Sp. Akc. w Grudziądzu

Fabryka UNIA-VENTZKI powstała z małej kuźni prowincjonalnej, założonej w Grudziądzu 2 października 1882 roku przez skromnego, lecz uzdolnionego pioniera przemysłu maszyn rolniczych A. Ventzkiego. Po przez różne etapy rozwoju kuźnia ta powiększała się, dzięki pracowitości i inwencji jej właściciela. W ewolucji wypadków, w których już czasie, nastąpiło szybkie przeobrażenie tej kuźni w fabrykę maszyn i narzędzi rolniczych o coraz większym zasięgu. Główną tego przyczyną było zbudowanie szeregu nowoczesnych i nieznanym konstrukcji narzędzi rolniczych o nie-

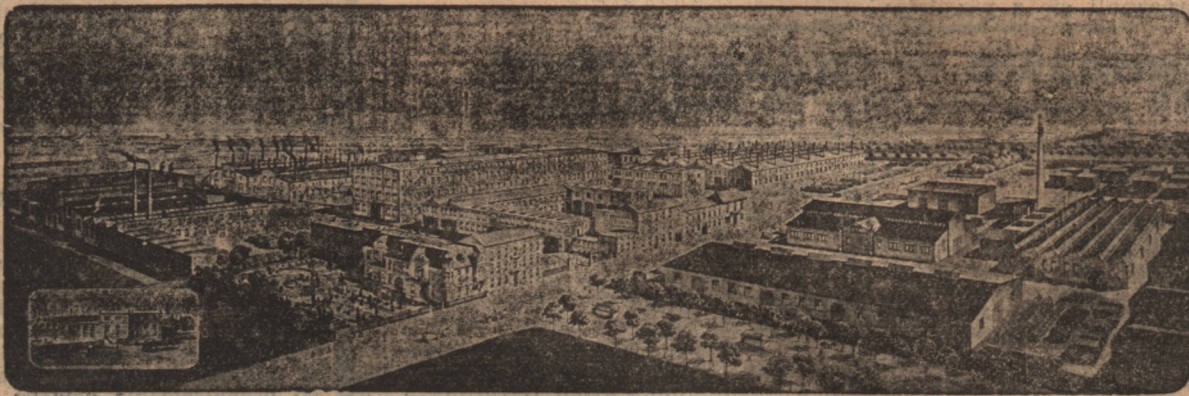
masowej osiąga cyfrę 12—13 tysięcy ton rocznej produkcji, wartości obecnej ca 10.000.000 zł. Przerabiane surowce przez fabrykę UNIA-VENTZKI są **wyłącznie pochodzenia krajowego**. Do koncernu fabryki UNIA-VENTZKI należą poza **głównymi zakładami w Grudziądzu**, oddziały fabryczne w **Chełmnie i Brodnicy**, nastawione bardziej do potrzeb regionalnych i poza tym **Fabryka Traków i Maszyn** do obróbki drzewa w **Bydgoszczy**, która jest jedynym krajowym producentem tego rodzaju maszyn przemysłowych. **UNIA-VENTZKI zatrudnia tylko polskiego robotnika i urzędnika,**

złoty medali krajowych oraz zagranicznych etc., są jednym z dalszych świadectw wielkich zasług, położonych przez fabrykę UNIA-VENTZKI na polu budowy maszyn i narzędzi rolniczych w ogólności. Jako jedno z naczelnych zadań postawiła sobie fabryka UNIA-VENTZKI w okresie kryzysu rolnictwa **zniżkę cen swoich fabrykatów, do poziomu odpowiadającego obecnej słabej zdolności nabywczej rolnika-konsumenta**. Niestety UNIA-VENTZKI jest fabryką wybitnie przetwórczą, której kalkulacja kosztów produkcji opiera się głównie na cenach monopolu państwowych i prywat-

wzbogacenia programu wytwórczości krajowej, stawiając tym samym do dyspozycji polskiego rynku, narzędzia pracy najbardziej nowoczesne i wydajne.

Z dobrze pojętych obowiązków gospodarczych, skierowuje fabryka UNIA-VENTZKI nie mniejszą uwagę na systematyczne obsyłanie rynków zagranicznych i zamorskich, będąc równocześnie jedynym tego rodzaju eksporterem polskim i przyczyniając się tym samym do popularyzowania znaczenia i wartości produkcji polskiej zagranicą. Rezultaty osiągnięte przez UNIE na tym odcinku jej działalności, stwierdzają ustalenie się dobrej marki jej fabrykatów zagranicą. Należy tu specjalnie podkreślić poważny eksport pionierski, jaki UNIA forsuje między innymi na rynek **Afryki Południowej**, wynoszący **przeciętnie 10.000 sztuk pługów rocznie**, co nie pozostaje bez poważniejszych korzyści dla interesu Państwa, szczególnie w czasach ciężkiej walki o wartościową dewizę zagraniczną.

Co do bieżącej sytuacji gospodarczej, to fabryka UNIA-VENTZKI dzieli niestety los innych fabryk tej gałęzi przemysłu, gdyż stała się instrumentem ustaw oddłużeniowych dla rolnictwa. Na skutek działania tych ustaw, fabryka UNIA-VENTZKI zmuszona była skreślić w bilansach swych za rok 1932-34, okrągłą sumę **zł. 2.600.000**, co wyczerpało ją całkowicie z wszelkich rezerw tak, że mimo poprawy konjunktury, w ciężkim trudzie i walce utrzymuje się na fali życia. Czyżby nie miały się znaleźć środki na to, by tej zasłużonej placówce powetować w jakiś sposób tę niezasłużoną krzywdę? Miarodajne sfery gospodarcze naszego Państwa winny się zastanowić nad tym zagadnieniem z punktu widzenia nie tylko interesów tej fabryki, ale i z myślą ratowania całego rodzimego przemysłu maszyn i narzędzi rolniczych, tak niezbędnie potrzebnego rolnictwu polskiemu.



Ogólny widok fabryki.

bywałych zaletach praktycznych. Do najważniejszych z nich wymienić należy **pługi ramowe jedno i dwuskibowe**, zaopatrzone w stawidło dyferencyjne, elastyczny hak pociągowy etc., następnie **parniki do kartofli, kultywatory sprężynowe itp.** Dzięki tym nowym narzędziom, które prostota i zupełnym wykończeniem konstrukcyjnym rozślawiły imię ich twórcy dosłownie na całym świecie. Ówczesna fabryka Ventzki obsługiwała nie tylko cały niemiecki rynek wewnętrzny, ale i eksportowała setki tysięcy tych narzędzi niemal do wszystkich części świata. Z chwilą wygaśnięcia patentów, cały światowy przemysł maszyn rolniczych przyswoił sobie zasadnicze cechy tych konstrukcji, naśladując wspomniane narzędzia mniej lub więcej udanie. O wysokich wartościach praktycznych konstrukcji tych standardowych narzędzi opowiedziało się najlepiej samo rolnictwo, gdyż wszędzie tam, gdzie raz jeden chociażby zademonstrowano, lub użyto te narzędzia, popularność ich rosła z błyskawiczną szybkością.

Wojna europejska ujemnie odbiła się na dalszym rozwoju fabryki. Po odzyskaniu niepodległości w roku 1920 polskie konsorcjum wykupiło fabrykę tę z rąk założyciela, tworząc dzisiejszą Spółkę Akcyjną „UNIA-VENTZKI”. W ciężkich warunkach politycznych i gospodarczych przejęta w polskie ręce, miała fabryka UNIA-VENTZKI przed sobą trudne zadanie nastawienia swej organizacji produkcji i sprzedaży, przy braku odpowiednich kapitałów krajowych i niezorganizowanych źródeł surowców, do zmienionych warunków zbytu. Fabryka UNIA-VENTZKI zdając sobie sprawę z przodującego stanowiska w polskim przemyśle maszyn rolniczych, jako największa tego rodzaju wytwórnia o niezmiernych możliwościach przetwórczych, nie poprzestała na tradycjach produkcji swego poprzednika, lecz drogą wytrwałych prac konstrukcyjnych dążyła konsekwentnie do udoskonalenia swej wytwórczości. Produkcja fabryki UNIA-VENTZKI odbywa się we wszystkich warsztatach wyłącznie masowo, przy pomocy obrabiarek, których posiada obecnie ponad 800 sztuk. Zasilana własną energią elektryczną (1100 KM) dysponuje:

- 1) odlewnią na żeliwo, z maszynami do formowania masowego, przy wydajności dziennej 15 ton przy jednej zmianie załogi;
  - 2) odlewnią na wyczołano kute z nowoczesniej na gaz urządzonej odwęgłarką, wydajności 4 i pół tony co trzeci dzień;
  - 3) największą w Polsce kuźnią do wyłącznie mechanicznej przeróbki przy pomocy obrabiarek od najmniejszego kalibru aż do prasy mimośrodowej o 800-tonowym nacisku;
  - 4) warsztatami ślusarsko-mechanicznymi;
  - 5) wielkimi zakładami drzewnymi, itd.
- Fabryka mieści się na terenie 72.000 m. kwadr. i zatrudnia normalnie przy jednej zmianie na dobę 1000 robotników, których wydajność, dzięki racjonalizacji produkcji

dbając o umacnianie polskości w życiu gospodarczym i społecznym w najszerszym tego słowa znaczeniu.

Maszyne i narzędzia rolnicze, produkowane przez fabrykę UNIA-VENTZKI stoją gatunkowo i konstrukcyjnie na poziomie nowoczesnej techniki środkowo-europejskiej. Fabryka jest całkowicie przystosowana do pokrycia zapotrzebowania wewnętrznego i zapobiegnięcia zbędnemu importowi. Cały szereg najchlubniejszych odznaczeń w postaci dyplomów honorowych,

jak frachty, ceny żelaza, stali, węgla, skartelizowanych i przez to wyjętych z pod indywidualnych zabiegów teje fabryki, o obniżenie cen. Mimo to osiągnięte na tym odcinku rezultaty redukcji cen są bardzo wysokie. **Ogółem bowiem redukcja cen fabrykatów UNIA-VENTZKI w porównaniu do roku 1929, wynosi przeciętnie 40 procent.**

Ostatnio fabryka wypuściła na rynek cały szereg nowości konstrukcyjnych, przyczyniając się w ten sposób do dalszego

# Cukrownia Mełno w powiecie grudziądzkim

Jedną z bardzo ważnych i najpoważniejszych placówek przemysłowych powiatu grudziądzkiego, zatrudniająca w czasie kampanii około pięciuset pracowników, jest Cukrownia w Mełnie, leżącą na szlaku kolei żelaznej Grudziądz—Jablonowo (Grudziądz—Warszawa).

Kontyngenty cukru na kampanię 1935—1936 wynoszą 38.290 q cukru krajowego, oraz

Kapitał akcyjny wynosi 1.189.000 zł.  
Kapitał rezerwowy — 372.817 zł.  
Kapitał amortyzacyjny 1.892.962 zł.

W kampanii 1935—1936 wyprodukowano 46000 q cukru białego i ususzono 66.900 q buraków na paszę.

W roku 1922 przebudowano fabrykę na produkcję cukru kryształowego, a w roku 1925 nastąpiła całkowita elektryfikacja cu-



Cukrownia Mełno.

5.700 q cukru premjowanego eksportu i 1532 cukru kontyngentu zapasowego, które też całkowicie zostały wyprodukowane w postaci cukru białego kryształu.

Korzystny rozwój spożycia cukru w kraju, jaki trwa już od roku, a który szczególnie zaznaczył się w porze letniej, wpływał bardzo dodatnio na wysyłkę cukru tak, że magazyny przed rozpoczęciem kampanii zostały niemal zupełnie wypróżnione. Również zapas suszonych wyłoków buraczanych na paszę jest prawie zupełnie wyczerpany.

krowni i budynków gospodarczych. Własną centralę elektryczną wyposażono w turbogenerator o sile 800 KW, a w roku 1930 ustawiono zapasową turbinę na 860 KW.

Cukrownia posiada własną bocznice kolejową, domy urzędnicze itp.

Rokiem założenia Cukrowni jest 1883, placówka istnieje więc 54 lata.

Buraków cukrowych dostarczają plantatorzy powiatów: grudziądzkiego, wąbrzeskiego, brodnickiego i lubawskiego. Obszar plantacji tegorocznej wynosi 1322 ha, z tego przydział na kampanię 1935—1936 dla malo-

rolnych zwłaszcza osadników 261 ha. W roku bieżącym przybyło fabryce z pośród malorolnych około 300 nowych plantatorów, którzy otrzymali kontyngenty buraków częściowo z rozparcelowanych majątków, a częściowo z redukcji plantacji wielkorolnych.

Placówka rozwija się dzięki sprężystemu kierownictwu Zarządu bardzo pomyślnie i wykazuje corocznie dalsze postępy.

Po za czysto fachową wzorową organizacją, na bardzo wysokim poziomie stoi organizacja pracy społecznej, która może świecić przykładem dla wszystkich spokrewnionych placówek przemysłowych. Wzorowo urządzone świetlice, lokale ćwiczeniowe, materiały doświadczalne, ratownicze, sanitarne itp. świadczą o wielkiej trosce i opiece, jaką otacza powierzony sobie świat robotniczy niezamordowany w pracy organizacyjno-społecznej dyrektor Cukrowni, pan Paweł Szmít. Jego nieustające zabiegi popiera w pełni cały Zarząd Cukrowni, jak nie mniej Rada Nadzorcza. Świat robotniczy uznaje wdzięcznie wszystkie te wysiłki i dla tego stosunek jego do Dyrekcji jest jaknajlepszy.

Cukrownia stoi przed rozpoczęciem kampanii 1936—1937. Wszystkie przygotowania już poczyniono. Życzymy przeto, tej przykładnej placówce, aby i tegoroczna kampania przyniosła zasłużone sukcesy i by rozwijała się nadal pomyślnie ku chwale i dobru naszego powiatu grudziądzkiego i stolicy przemysłowej Pomorza.

**Miarka zboża na „Dar Rolnictwa na F. O. N.”**  
to jeden bagnet więcej przeciw wrogom naszej

**WIARY i OJCZYZNY!**







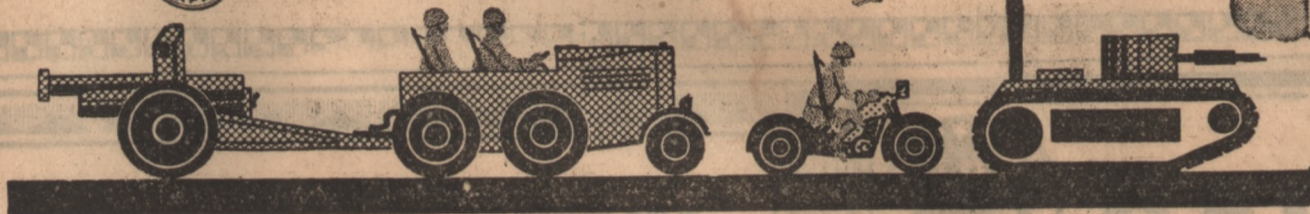


Aktywność bojowa zmotoryzowanej armji zależy od jakości własnych materiałów pędnych i smarowych.

Nie zawodzą:

- 1) Benzyna «KARPATY»
- 2) Oleje samochodowe serii

**GALKAR LUX**



7169

**PAŃSTWOWY BANK ROLNY**  
**ODDZIAŁ W GRUDZIĄDZU**

ulica Sienkiewicza 18. Telefon 11-12, 11-13, 11-14.

Przyjmuje wpłaty na rachunki czekowe i wkłady oszczędnościowe, zapewniając maximum bezpieczeństwa, oraz terminowy zwrot na bardzo korzystnych warunkach a mianowicie

Rachunki czekowe à vista 2 1/2 %

a. WKŁADY OSZCZĘDNOŚCIOWE: 4%  
płatne do kwoty zł 500.— a vista  
" " " " 5.000.— za 10-dniowym wypowiedzeniem  
płatne powyżej zł 5.000.— za 30-dniowym wypowiedzeniem

b. WKŁADY TERMINOWE:  
z wypowiedzeniem 1-miesięcznym 3 1/2 %  
" " " " 3-miesięcznym 4 1/4 %  
" " " " 6-miesięcznym 5 %

Kapitał zakładowy zł 100.000.000.— Fundusze rezerwowe zł 35.034.017.—

6949

**Dom Handlowy - Fr. Lietz**  
**Grudziądz**

6944 G

Plac 23-Stycznia 21. Telefon 1666.

Przodująca firma sprzedaży radiodbiorników czołowych fabryk krajowych i zagranicznych i rowerów.

**KAWIARNIA I RESTAURACJA TEATRALNA**

właśc.: **JÓZEF ROŚIŃSKI**

tel. 2081 Grudziądz, ul. M. Focha tel. 2081.

Pierwszorzędne lokale w gmachu **TEATRU MIEJSKIEGO**

**CODZIENNE KONCERT RADIOWY.**

6987G

**Mazurka**

Najprzedniejszy kabaret Grudziądza

Co miesiąc nowy wielkomięski program czołowych atrakcji światowych.

6936

**HOTEL CENTRALNY**

B-CIA LANGE

GRUDZIĄDZ, PLAC 23 STYCZNIA NR. 12 — TEL. 2054

WYGODNIE URZĄDZONE POKOJE. — WYKWINTNA OBYWATELSKA RESTAURACJA. — NISKIE CENY.

**Przybory tapicerskie**

jak sprężyny, drut, płótna dreliczki, gobeliny, trawa indyjska oraz pakuły najtaniej **Antoni Gehrman**, dawn. Z Balcerowicz, skład skór, Grudziądz, ul. Mickiewicza 22, tel. 1658. 6993G

**Kupię**

dom, wpłata 11 tysięcy. Oferty do Adm. „Dnia Grudziądzkiego” pod Nr. 513. Grudziądz. 7269Gk



**Maszyny**

biurowe naprawia

**K. Sommerfeld - Grudziądz**  
Wybickiego 27 — tel. 1968  
5515 Gk.

**Skóry**

wszelkiego rodzaju oraz pasy zapędowe w największym wyborze po cenach bezkonkurencyjnych poleca **Antoni Gehrman**, dawn. Z Balcerowicz — Skład Skór Grudziądz, ul. Mickiewicza 22, tel. 1658. 6993Gk

**Nowa Gospoda**

Grudziądz, Główny Rynek

7119

Wytworny lokal kawiarniano-restauracyjny, koncertowy i dancinowy.

**Atrakcja. Wesola Piątka. Atrakcja.**

**BRISTOL**

Kawiarnia - Cukiernia

Bar pod bukietem

bar — restauracja

**Właśc.: STAN. KOWALCZYK**

Grudziądz, ul. Legionów 7, tel. 1774.

Najpopularniejsze lokale Grudziądza.

Codzień świeże specjalności kulinarne najprzedniejsze ciastka i pieczywa.

6947G

**KONCERT RADIOWY Z PŁYT.**

**Hotel pod Złotym Lwem**

właśc: **K. Kull**

Grudziądz, ul. 3-Maja 30-32, telefon 20-12.

Specjalny hotel dla podróżujących.

Wykwitne lokale restauracyjne.

Sale balowe.

6940

Sale balowe.

# HOTEL KRÓLEWSKI DWÓR - KAWIARNIA EUROPA

## GRUDZIĄDZ

Rynek 3-4. Telefon nr. 2076

Plac 23-Stycznia 15. Tel. 1150

STANISŁAW KLAROWSKI

Reprezentacyjny hotel i najwykwintniejsza restauracja Pomorza

Czołowa kawiarnia koncertowa Grudziądza

**ATRAKCYJNE ZESPOŁY ORKIESTRALNE W OBU LOKALACH.**

## BROWAR KUNTERSZTYN S.A.

### GRUDZIĄDZ

znakomite

**PIWA I LEMONIADY**

Specjalność

**MARSZAŁKOWSKIE**

dubeltowe

7120

Złoty Medal na Wystawie Gastronomicznej w Gdyni 1936 r.

## VISTULA POLSKA ŻEGLUGA RZECZNA

### Oddział w Grudziądzu

Przystań n/Wisłą telefon nr. 1472.

Regularna żegluga pospieszna towarowo-pasażerska i towarowo-holown. na całej linii Wisły.

6939

## J. ŻMIJEWSKI GRUDZIĄDZ

TORUŃSKA 6

TELEFON 1928

ZAŁOŻONY 1908

PRZODUJĄCY DOM KAPELUSZY I GALANTERII MĘSKIEJ

NAJWYKWINTNIEJSZE NOWOŚCI MODY

6948G

### NOWOOTWARTY!

Największy specjalny magazyn konfekcji w Grudziądzu

## DOM KONFEKCYJNY

### ST. NOWICKI I E. JĘDRZEJCZAK

### GRUDZIĄDZ

WYBICKIEGO 2-4 (Rynek Rynek)

TELEFON 1615

7240

Sirma chrześcijańska. Przeprowadza w niskich cenach! Przyjazd chociażby z dalszych stron opłaca się.

## SEWERYN SZUBARGA

GRUDZIĄDZ, ul. Prez. Mościckiego nr. 23.

PRZODUJĄCY SKŁAD

PORCELANY, FAJANSU I SPRZĘTÓW KUCHENNYCH.

6946G

### Ogłaszanie się

w naszym  
dzienniku  
opłaca się  
stokrotnie!

## MŁYNY GRUDZIĄDZKIE

### CERALIA Sp. Akc.

GRUDZIĄDZ, ul. Dworcowa 49

telefon 1850, po godzinach biurowych 1851.

7166G

## KINO DŹWIĘKOWE „GRYF” GRUDZIĄDZ

PLAC 23 STYCZNIA 17

TELEFON NR. 1800

Największe filmy światowych produkcji.

7062

Zmiana programów co tydzień

Początek seansów o 5, 7, i 9ej — W niedzielę i święta o 3, 5, 7, i 9ej.

## SKŁAD FUTER

CH. RAPAPORT, BYDGOSZCZ Dworcowa 33

MA ZASZCZYT ZAWIADOMIĆ, ŻE URU-

CHOMIONY ZOSTAŁ ODDZIAŁ FIRMY W

GRUDZIĄDZU — STARA 20

Nowa filia posiada na składzie najnowsze futra i skórki w wielkim wyborze, które Szanownej Klienteli uprzejmie poleca. Przy składzie pracownia kuśnierska przynależy reperacje i przeróbki.

7289G

## NOWOCZEŚNIE URZĄDZONY ZAKŁAD FRYZJERSKI DLA PAŃ I PANÓW

DAJE GWARANCJĘ INDYWIDUALNEJ I PIERWSZORZĘDNEJ OBSŁUGI.

EDWARD MOLLIN

GRUDZIĄDZ, Plac 23-Stycznia 17.

7241G

W DOMU KINA „GRYF”

## Walter Ritter

Optyk dupl.

GRUDZIĄDZ

ul. Prezydenta Rzplitej Ignacego Mościckiego 13.

poleca

artykuły optyczne — chirurgiczne i opatrunkowe. Wyroby stalowe.

6943

## KAWIARNIA I CUKIERNIA

### „KRISTAL”

GRUDZIĄDZ — TORUŃSKA 6. tel. 1460

Pierwszorządne pieczywo

Wysmienita kawa

NAJMILSZY LOKAL GRUDZIĄDZA.

7242G



# W. KORZENIEWSKI Sp. GRUDZIĄDZ Ak. RYNEK nr. 22/24.

Największy magazyn bławatów, jedwabi, konfekcji, bielizny i całkowitych wypraw ślubnych.



Wszystkie Panie gustownie ubrane z przyjemnością pokrywają swe zapotrzebowania sezonowe w Największym Domu Towarowym Pomorza mając pewność, iż olbrzymi wybór i najniższe ceny ułatwiają zakup.

Dewiza nasza na nowy sezon brzmi:

## „Obsłużyć wszystkich”

i w myśl hasła tego przygotowaliśmy wybór bezkonkurencyjny przy najniższej kalkulacji.

### Solecamy:

Ostatnie modele futer, kurtek, lisów, płaszczy, kompletów, sukien wełnianych, wizytowych, dancingowych i balowych, bluzek i jumprów.

Najnowsze wełny na suknie, komplety, kostjomy i płaszcze.

Jedwabie najnowsze na suknie wizytowe, wieczorowe i balowe.



## KOSMOS

Właśc.: FELIKS GĄSIOROWSKI  
GRUDZIĄDZ RYNEK  
róg ul. Długiej

**Specjalny skład:**  
Wykwintnej galanterji - Artykułów podróŜnych  
**Największy wybór:**  
Perfumerji i kosmetyki wytwórni krajowych i zagranicznych Elisabeth Arden - Dr. J. Świńska - Len - Santheric - Cedib.  
Patefony i płyty — Bogaty dział zabawek.

## Do wypieku



pierników  
i smarowania chleba  
rzecz prosta  
Najlepiej używać miodu  
sztuczno  
„Rosta”

Miód „Rosta”

do nabycia w składach kawy i towarów kolonialnych

## RADIO

Elektrit — Telefunken  
Philips — Kosmos — PZT

Najnowsze modele 1937 r.

Najdogodniejsze warunki spłat

polecą fachowa firma

6606

Inż. T. Wierzchowski

Gdynia, Świętojańska 59, telefon 28-38.

## GDYNIA

Poszukiwana od 1. XI. br.  
kucharka

Wymagana warszawska kuchnia, dobre świadectwa, dobre pranie i prasowanie. Oferty pod nr. „1168” do „Gazety Morskiej Ilustr.” Gdynia pod „Wiktoria 1163”.

## Willa

w Gdyni na Kamiennej Górze z widokiem na morze. Cena 28.000 zł. Dochód roczny 4800 zł. Zgłoszenia: „Gazeta Morska Ilustr.” Gdynia pod „Wiktoria 1160”.

## Dom

w Gdyni, 5-piętrowy, w centrum miasta położony, natychmiast do sprzedania. Cena 180.000 zł., dług 30.000 zł. w B. G. K. Wpłaty 30.000 zł. Dochód miesięcznie 2500 zł. Zgłoszenia pod „Wiktoria 1163”.

## Dom

2 piętrowy w Gdyni. Cena 27.000 zł., dług w B. G. K. 6.000 zł. Wpłaty 21.000 zł. Dochód roczny 3780 zł. Zgłoszenia: „Gazeta Morska Ilustr.” Gdynia pod „Wiktoria 1161”.

## Bardzo tanio do sprzedania Kasa National

(Nationalkassa)  
prawie nowa, z podwójnym mechanizmem dodawania i polską klawiaturą.  
Stadje, Gdańsk, Stadtgraben 6, IV. 7099

## 2 pokoje

z kuchnią i łazienką do wynajęcia od zaraz. Gdynia, Kamienna-Góra willa „Radowid” obok „Domu Zdrojowego”.

## Kupuje

Większe Zakłady Przemysłowe na Pomorzu  
poszukują  
akwizytora  
z branży opon samochodowych na Gdynię.

Zgłoszenia pod „1106” do Gazety Morskiej Ilustr. Gdynia. 6910M

w Gdyni i placę natychmiast gotówką: każda ilość akt, skryptów itp. celem spakowania i wysyłki do fabryk, również każda ilość makulatury. Erich Kagan, Gdańsk, Langebrücke 25/26, telef. 22290 i 51963. (7207Mk)

## Agenci

do sprzedaży narzędzi rolniczych poszukiwani. Zgłoszenia: Zakład Przemysłowo-Rolniczy, Lwów skrytka 174. (7161M)

### OGŁOSZENIA:

wiersz milimetry na stronie 1-lamowej . . . . . 0,20 zł  
w tekście na pierwszej stronie . . . . . 1,00 zł  
w tekście na drugiej i trzeciej stronie . . . . . 0,30 zł  
w tekście na dalszych stronach . . . . . 0,50 zł  
Drobne za słowo 15 gr. Pierwsze słowo i wyrazy tłustym drukiem liczymy podwójnie.

Za ogłoszenia sądowe i urzędowe w drobnym składzie 25 proc. drożej.

Dla poszukujących pracy i nekrologi 25 proc. zniżki.

Komunikaty 30 gr za wiersz.

Za ogłoszenia skomplikowane i z zastrzeż. miejsca 20 procent nadwyżki. W W. M. Gdańsku cennik ogłoszeniowy jest identyczny z cennikiem dla Polski, z tym jednak, że rachunki mogą być regulowane w guldenach gdańskich na podstawie notowań Giełdy Gdańskiej z dnia poprzedzającego dzień wpłaty.

### ABONAMENT MIESIĘCZNY WYNOŚI:

W ekspedycji miejscowych agencji . . . . . 2,00 zł  
Z odnośnikiem do domu . . . . . 2,20 zł  
Przez pocztę z odnośnikiem do domu . . . . . 2,40 zł  
Pod opaską . . . . . 4,50 zł  
W Gdańsku przez pocztę . . . . . 2,32 gd; przez gońca . . . . . 2,00 gd  
W Gdańsku z odbieraniem w administracji wprost . . . . . 1,75 gd  
Zagranicą . . . . . 4,00 zł

W razie wypadków spowodowanych siłą wyższą (np. przeszkody w zakładzie, strajki) Administracja nie odpowiada za niedostarczenie pisma.

Redaktor odpowiedzialny:

Wacław Wytyk, Toruń, ul. Mickiewicza 41.

### UWAGI:

Ogłoszenia drobne przyjmujemy wyłącznie za gotówkę. Najmniejsze ogłoszenie drobne liczymy za 10 słów. Ogłoszenia drobne przyjmujemy jedynie do 60 słów, powyżej — liczymy według rozmiaru. Zastrzeżeń miejsca dla ogłoszeń drobnych nie przyjmujemy, dla innych przewidziana w cenniku 20 proc. nadwyżka. Omyłki, które zasadniczo nie zmieniają treści ogłoszenia, nie upoważniają do żądania zwrotu gotówki, ani też nie zobowiązują Administracji do bezpłatnego powtórzenia ogłoszenia. Uzasadnione reklamacje będą uwzględniane o ile zostaną wniesione do dni 8-miu od daty ukazania się ogłoszenia, lub od daty otrzymania rachunku. Przy sądowym ściganiu należności rabat upada. Za terminowy druk i przepisane miejsce ogłoszenia Administracja nie odpowiada.

Redaktor odpowiedzialny za sprawy W. M. Gdańska: Wilhelm Grimsman, Gdańsk, Kassubischer Markt 21, I. p. — Redaktor odpowiedzialny na Bydgoszcz: Czesław Kościelicki, Bydgoszcz ul. Marsz. Focha 12. — redaktor odpowiedzialny na Gdynię: Wiktor Mielnikow, Gdynia, ul. Młn. Kwiatkowskiego, gmach „Pagedu”. — Redaktor odpowiedzialny na Grudziądzu: Wacław Gańca, Grudziądz, Plac 23 Stycznia 10, I. — Redaktor odpowiedzialny na Tczewie: Leon Formański, Tczew, Kościuszki nr. 1.  
Wydawca: Spółdzielnia Wydawnicza „Gryf” z odpow. udziałami w Toruniu. Za ogłoszenia odpowiada Administracja. Członkami Pomorskiej Drukarni Rolniczej S. A. w Toruniu.