

DZIEN

20
GR.

BYDGOSKI

16 stron

ORAZ WYDAWNICTWA: **DZIEN POMORZA — DZIEN GRUDZIĄDZKI ILLUSTROWANY — GAZETA GDAŃSKA — DZIEN KOCIEWSKI GŁOS NIESZAWSKI (DZIEN CIECHOCIŃSKI) — GAZETA MORSKA ILLUSTROWANA — DZIEN TCZEWSKI ILLUSTROWANY — DZIEN CHEŁMIŃSKI — GAZETA MOGILEŃSKA —**

Redakcja i Administracja: Bydgoszcz, ul. Marszałka Focha 12. Telefon: 22-18. Konto czekowe P. K. O. 206.868

Państwo a rolnictwo

Minister Poniatowski o naprawie ustroju rolnego

Konferencja w Ministerstwie Rolnictwa i Reform Rolnych

(x) Warszawa, 23. 10. (Tel. wł.) Naprawa naszego ustroju rolnego staje się zagadnieniem coraz bardziej palącym i coraz szerzej dyskutowanym.

Temu też problemowi poświęcona była specjalna konferencja prasowa, która odbyła się w dniu dzisiejszym w Ministerstwie Rolnictwa i Reform Rolnych.

P. minister Poniatowski, po omówieniu wyników już osiągniętych w zakresie przebudowy naszego ustroju rolnego, scharakteryzował zamierzenia Rządu na przyszłość.

W przeciągu 17 lat, t. zn. od r. 1919, w którym uchwalona została ustawa o reformie rolniej, do r. 1935 włącznie — rozparcelowano ogółem 2.325.991 ha.

Gdyby w przeciągu tego okresu czasu wykorzystywano w pełni upoważnienia

ustawy o reformie rolniej do rozparcelowania 200 tys. ha rocznie, uczyniłoby to 3.400.000 ha rozparcelowanych gruntów.

Ostatnio widać wzmoczenie tempa realizacji reformy rolniej. W r. 1937 rozparcelowane zostanie ogółem 177 tys. ha. Wykaz gruntów przeznaczonych do parcelacji, jaki ukaże się w dniu 15 lutego 1937 r., obejmie cyfrę jeszcze większą.

Nie naruszając więc przepisów obo-

wiązującej obecnie ustawy o reformie rolniej, w najbliższym czasie powinniśmy osiągnąć 200 tys. ha gruntów parcelowanych w przeciągu roku.

Należy zaznaczyć, że kontyngent 200 tys. ha został uchwalony w ustawie o reformie rolniej w r. 1925 na okres 10 lat. Od r. 1935 Rada Ministrów w miarę możliwości budżetowych może ten kontyngent dowolnie podwyższyć.

Wizyta min. Becka w Londynie w oświetleniu prasy angielskiej

Londyn, 23. 10. (PAT.) Dzienniki londyńskie podają komunikat oficjalny o zapowiedzianej wizycie ministra Becka w Londynie i wyjaśniają, że wizyta nie mogła dojść wcześniej do skutku z powodu żaloby dworskiej, która się teraz zakończyła. Dzienniki rozważają tematy rozmów ministra Becka w Londynie.

„News Chronicle” twierdzi, że następujące zagadnienia, niepokojące rząd brytyjski, będą omawiane podczas pobytu min. Becka: 1) ogólne zagadnienie bezpieczeństwa we wschodniej Europie, 2) stanowisko Polski wobec paktu francusko-sowieckiego, 3) sprawa pomocy sowieckiej

dla rządu hiszpańskiego.

„News Chronicle” twierdzi, że min. Beckowi będzie towarzyszyła poważna liczba ekspertów.

„Daily Telegraph” wspomina o sprawach gdańskich, jako o temacie rozmów.

„Times” pisze, że w czasie wizyty ministra Becka w Londynie będą omawiane m. in. następujące sprawy: odpowiedź Niemiec w sprawie konferencji pięciu mocarstw, deklaracja króla Leopolda o polityce belgijskiej, pobyt ministra Ciano w Berlinie, sprawy gdańskie, sprawy hiszpańskie.

200-centnarowy pomnik Hindenburga przewieziono przez Pomorze

Królewiec, 23. 10. (PAT.) Do Prus Wschodnich został przywieziony pomnik zmarłego marszałka Niemiec, Hindenburga. Pomnik, ważący 200 centnarów, wysokości 3,50 mtr, wykonany jest w całości z zielonego porfiru i przedstawia zmarłego marszałka w postaci stojącej. Będzie on ustawiony w Tannenbergu. Pomnik i cokolwiek przywieziono przez Pomorze do Prus Wschodnich nie koleją, lecz samochodami ciężarowymi. Transport trwał przeszło 3 dni.

I w Warszawie i we Lwowie zajścia antyżydowskie na wyższych uczelniach

(ch) Lwów, 23. 10. (tel. wł.) Działo do zajść na politechnice i uniwersytecie lwowskim. Władze akademickie, aby stłumić zajścia w zarodku zawiesiły wykłady na obu uczelniach.

Zajścia wybuchły najpierw, około południa na Uniwersytecie Jana Kazimierza. Pobito tam kilku studentów żydowskich, w tym jednego bardzo ciężko.

(ch) Warszawa, 23. 10. (tel. wł.) Członkowie Stronnictwa Narodowego i b. O. N. R. pobili na Uniwersytecie paru studentów żydów, przy czym jeden z nich Samuel Burban, został ciężko ranny i przewieziony do szpitala. Również dość poważnie poturbowano 2 studentki-żydówki.

W kilku salach Szkoły Głównej Handlowej rozbito próbkówki z cuchnącym płynem, uniemożliwiając w ten sposób prowadzenie wykładów.

Prosimy porównać i przekonać się,
że najlepsze są jednak



MAGGIego
ZUPY

W imieniu Mussoliniego delegacja armii włoskiej złoży na Sowińcu ziemię z Palatynu rzymskiego

Kraków, 23. 10. (PAT.) Dzisiaj o godz. 18.55 przybyła do Krakowa delegacja armii włoskiej z ziemią pobraną z Palatynu w Rzymie, celem uroczystego jej złożenia w dniu jutrzejszym w imieniu Mussoliniego do masywu kopca Józefa Piłsudskiego na Sowińcu.

Na pięknie udekorowanym dworcu kolejowym zielenią i flagami o barwach państwowych włoskich i polskich oczekiwali przybycia przedstawicieli armii włoskiej gen. Mond wraz z wyższymi oficerami, delegacje oficerskie wszystkich stacjonujących w Krakowie jednostek broni i służb, delegacje Federacji P. Z. O. O. z delegacją

Związku Legionistów Polskich na czele, delegacje KPW i PPW, komendant okręgu krakowskiego Związku Strzeleckiego i inni.

W chwili przybycia pociągu na dworzec kolejowy kompania chorągwiwana pułku piechoty ziemi krakowskiej sprezentowała broń, a orkiestra odegrała włoski hymn królewski i „Giovinezze”. Przewodniczący delegacji armii włoskiej gen. Coselschi odebrał raport od komendanta kompanii chorągwiwanej, a następnie przeszedł przed frontem kompanii honorowej wraz z towarzyszącymi mu oficerami włoskimi. W sali recepcyjnej dworca nastąpiła wspólna fotografia, po czym goście włoscy pośród szpa-

lerów przybyli na ich powitanie publiczności odjechali autami do przygotowanych apartamentów w Hotelu Francuskim, pięknie ozdobionym flagami polskimi i włoskimi.

Wraz z delegacją armii włoskiej przybyli do Krakowa i uczestniczyć będą w jutrzejszej uroczystości inspektor armii gen. dyw. Norwid - Neugebauer, jako przedstawiciel generalnego inspektora sił zbrojnych gen. dyw. Edwarda Śmigłego - Rydza, gen. Wieniawa - Długoszowski z ramienia komitetu uczczenia pamięci Marszałka Józefa Piłsudskiego, pułk. Adam Koc i wicemarszałek Sejmu Schaezel.



Oto pudełko zawierające



Karo Franck
przyprawę do kawy w kostkach!

Wielka wstęga „Polski Odrodzonej” dla węgierskiego wicem. Aporowa

Budapeszt, 23. 10. (PAT.) Charge d'affaires R. P. w Budapeszcie Mycielski wręczył dziś wiceministrowi spr. zagr. Gabrielowi Aporowi wielką wstęgę orderu „Polski Odrodzonej”.

Bezrobocie zwiększa się Pamiętajmy o pomocy zimowej!

Warszawa, 23. 10. (PAT.) Liczba poszukujących pracy, zarejestrowanych przez biura pośrednictwa pracy Funduszu Pracy wynosiła w dn. 15 bm. ogółem 273.808 osób, t. j. o 7.959 osób więcej, niż w dniu 1 października rb.

Uczniowie — komuniści

(ch) Lublin, 23. 10. (tel. wł.) Sąd Okręgowy w Zamościu rozpatrywał sprawę uczniów 8 kl. miejscowego gimnazjum Włodzimierza Stanka i Jana Króla, którzy oskarżeni byli o popełnienie zabójstwa z wyroku partyjnego i należenie do komunistycznej partii Zachodniej Ukrainy.

Stanek został skazany na dożywotnie więzienie a Król na 10 lat.



Idealnie
gola,
brzytewki

TOLEDO

Nie jałmużna lecz obowiązek

Zainicjowana przez rząd akcja pomocy dla bezrobotnych jest w toku. W całym kraju powstają komitety lokalne, szereg organizacji, instytucji oraz pojedynczych osób deklaruje swą współpracę, a ofiary poczynają już wpływać. To kolo rozpędowe winno mieć coraz większe tempo i zasięg działania. Idzie bowiem o los z górą 400 tysięcy bezrobotnych i ich rodzin w obliczu nadchodzącej zimy i widma głodu. Kwestia pomocy dla tak wielkiej masy obywateli pracy pozbawionych — nie jest i nie może być rozstrzygnięta jedynie na płaszczyźnie uczuciowej. Do tego wielkiego problemu o charakterze państwowym, społecznym-socjalnym i gospodarczym — całe społeczeństwo winno podejść dwoma torami, a mianowicie

SERCEM I ROZUMEM.

Nie wątpimy, że nasze wielkie, polskie serce, tylekroć już wypróbowane — zadrga w piersi każdego z nas. Lecz sercu musi przysięść z pomocą rozum i instykt samoobrony państwowej i narodowej.

Cóż nam w tej sprawie mówi rozum? Głosi on przede wszystkim, że Polska z uwagi na swe geopolityczne warunki i obecną sytuację międzynarodową winna na gwałt pogłębiać swój potencjał obronności, że musimy w myśl wskazań Naczelnego Wodza podciągać Polskę wzwyż, że dla tego najwyższego celu winny być użyte wszystkie środki. Nie można tedy żadną miarą zezwolić na to, by w tym naszym murze obronnym powstała szczyrba, wywołana głodem i nędzą milionowej masy ludzkiej.

Nasi bezrobotni bracia są przecież także żołnierzami Rzeczypospolitej w czasie pokoju i wojny. Żołnierz głodny, przez własne społeczeństwo opuszczony, jest żołnierzem złym i rozgoryczonym. A winien on przecież kochać kraj i swój naród, którego ma bronić. Tedy ci, którzy pracę mają, którzy są w lepszych warunkach materialnych — winni we własnym, dobrze zrozumiałym interesie pomóc dziś swym bezrobotnym braciom.

Rozum mówi nam dalej, że organizm społeczny musimy uodpornić przed zarazą komunistyczną. Usiłuje ona dziś wciskać się do nas wszelkimi szczelinami. Czy jest podatniejszy grunt dla tej potwornej zarazy, jak człowiek głodny i opuszczony? Czy człowiekowi sytemu w Polsce nie staje przed oczyma widmo strasznych bratobójczych walk w Hiszpanii, wywołanych podsycanych przez Moskwę, która jest wrogiem naszej niepodległości?

Gdy zaś mowa o gospodarce narodowej i o kompleksie zagadnień z nią związanych, o koniecznym wzroście produkcji i wewnętrznej konsumpcji, to rozum nam mówi, iż dla dobra całości gospodarstwa narodowego nie możemy „wyrzucić za burtę“ miliona ludzi. To jest żywy, wielki majątek narodowy i państwowy. Te 400.000 bezrobotnych, którym mamy przysięść z pomocą — muszą — gdy warunki na to pozwolą — w dalszym ciągu pracować, produkować, konsumować. A jeśli tak — to muszą mieć siły do tego. To nie mogą być głodni i słabi.

Gdy słońce wiosenne przygrzeje, gdy wielkie roboty znów będą kontynuowane, te setki tysięcy rąk — dziś bezczynnie zwisających i żalonych — będą Polsce i społeczeństwu potrzebne.

Tak wygląda prosty rachunek, przez rozum dyktowany. I jeszcze jedno. Nasi bezrobotni współobywatele są ludźmi dojrzałymi, mającymi poczucie swej ludzkiej godności. To są ludzie, którzy pracowali, lecz nie zebrałi. Zrozumieją mus bezrobocie i konieczność przysięcia im z pomocą. Lecz nie zrozumieją jałmużny, która by ich godności ludzkiej i pracowniczęj uchybiała. Boviem problem bezrobocia i jego skutków, jeden z największych światowych problemów,

sentymentalną leżką załatwić się nie da. O tym społeczeństwo winno pamiętać.

Chmury na Dalekim Wschodzie

Potęga militarna i kolonialna ekspansja państwa „Wschodzącego Słońca“

Mandżuria

Po krótkim okresie spokoju, po pozornej a wiele znaczącej ciszy, niespokojny Daleki Wschód znowu daje znać o sobie.

Japonia przez ten czas meblowała swoje mandżurskie mieszkanie, zdobyte tanim kosztem, prawie bez odstępstwa. Dziś widocznie przybysze z Nipponu urządzili się w nowym, niby samodzielnym państwie i rozglądają się za nowymi zdobyczami. Daleko ich nie szukają, na razie mają apetyt na Chiny. Niestety obecnie sytuacja się zmieniła, jest już nieco inna, aniżeli w roku ubiegłym. Podzielone na dwie części Chiny, mają dziś za sobą nie tylko Ro-

polityki, a za jedyny środek wzbogacenia się kraju uznano uprzemysłowienie państwa. I odtąd kroczy Japonia wielkimi krokami ku lepszej przyszłości. Nadmiar ludności skierowano ku ziemiom białych, którzy z czasem, w zrozumiałej obawie przed zalewem żółtej rasy, ograniczyli możliwości emigracji japońskiej. Kolonizacja, a następnie po wojnie chińsko-japońskiej, aneksja Formozy i całego szeregu mniejszych wysep archipelagu Riu-Kin, stworzyły tego rodzaju sytuację, że Żółte morze i Chińskie zostały opasane pierścieniem japońskich wpływów. Kolonizacja japońska sięgnęła jeszcze dalej, do Borneo, Nowej Gwinei aż wreszcie wdarła się na kontynent, wywołując



Japońska młodzież szkolna pod opieką armii. — Oto grupa dzieci japońskiej Kolonii w Szanghaju, pod opieką żołnierza-motocyklisty, aby je uchronić od skutków tamtejszych rozruchów.

sę Sowiecką, ale i Anglię. Hasło „Azja dla Azjatów“ zawsze było niemiłe dla ucha Anglika, ale trawestacja japońska „Azja dla Japończyków“ staje się czemś niepokojącym.

Uczeń i nauczyciel

Zbyt pojętny uczeń japoński przez długie lata słuchał swego angielskiego nauczyciela, aż wreszcie zrozumiał i to w znacznie szerszym zakresie, aniżeli tego wymagał program. Jeszcze stosunkowo nie tak dawno, bo w ubiegłym stuleciu, surowe prawo regulowało przyrost naturalny, dbając, aby ludność nie wzrosła ponad 25 milionów. Wreszcie spostrzeżono szkodliwość podobnej

tym żywe niezadowolenie ze strony Stanów Zjednoczonych. Z drugiej strony Japonia odsunęła Rosję od morza Żółtego, a stworzeniem Mandżu - Kuo poważnie zagroziła linii syberyjskiej i skarbnicy wszelkich dóbr doczesnych, jaką jest Syberia.

Ekspansja gospodarcza

Zdobycze terytorialne Japonii odsuwają się jednak na plan drugi w porównaniu z niebezpieczeństwem ekspansji gospodarczej. Pod względem ekonomicznym europejskie posiadłości w Azji są niemal całkowicie w rękach Japonii, a rywalizacja przemysłowa ze Stanami Zjednoczonymi rozwija się

NOWE ULTRANOWOCZESNE ODBIORNIKI KOSMOS

Niespotykana dotychczas selektywność

Zdumiewający zasięg i siła odbioru
Do złudzenia wierne odtwarzanie dźwięków

Najnowsze typy lamp (słynna pentoda AL4)

3 zakresy fal - (fale ultrakrótkie)

Kolorowa skala o niezwykle przejrzystym układzie

Wysoce artystyczna forma zewnętrzna

Niezwykle dogodny i niewielki raty

Od zł. 10 miesięcznie

Bezpłatne demonstracje i sprzedaż w firmie:

Inż. T. WIECZFFIŃSKI
Gdynia, Świętojańska 59. tel. 28-38.

coraz pomyślniej. Groźba zwycięstwa ekonomicznego Japonii zawisła nie tylko nad Ameryką ale i również nad Europą. Prawie wszędzie są wprowadzone restrykcje, mające na celu zamknięcie rynków dla wyrobów przemysłu Imperium Wschodzącego Słońca.

Na przestrzeni lat 80 Japonia potrafiła osiągnąć zdumiewające rezultaty. Należy zaznaczyć, że ustrój wewnętrzny, a przede wszystkim przedziwne wyposażenie japończyka, były niezwykle sprzyjające dla czynników kierujących. Pomimo ciężkich warunków materialnych, graniczących częstokroć z nędzą, w Japonii nie było i nie ma żadnych ruchów socjalnych w europejskim rozumieniu. Nawet robotnicy nie tworzą żadnych związków zawodowych.

Singapore

Najbardziej zagrożone w swych posiadłościach azjatyckich są Anglia i Holandia. Według poglądów włoskich, wyrażonych na łamach miesięcznika „Rivista Maritima“, ostoja i punktem wyjściowym do walki, ze Wschodem jest Singapore. Kosztem olbrzymich sum wybudowano fortyfikacje tej największej morskiej i lotniczej bazy angielskiej, mają zabezpieczyć drogi morskie do Australii i Nowej Zelandii, a tym samym odciąć Japonię od zachodu. Czy to jednak pomoże, tym bardziej, że posiadłości drugiego partnera, Indie Holenderskie, nie stanowią bastionu nie do zdobycia.

Przewaga mocnej pięści

Gra japońska jest tym groźniejsza, że oprócz atutów gospodarczych, Japonia posiada również poważne atuty wojskowe. Przewagę mocnej pięści subtelnego japończyka zna doskonale. I zbroił się. Armia, lotnictwo i marynarka pochłaniają coraz większe sumy na modernizację i rozbudowę. Lotnicze zakłady Kawasaki Dockyard i Nakajima produkują coraz nowsze i bardziej ulepszone serie płatowców. Budżet marynarki w 1936 r. został zwiększony o 21 proc. i wyniósł 551 milionów yen. Armia lądowa, zaopatrzona w nowoczesne środki walki, obecnie dużo uwagi poświęca motoryzacji. Rosja twierdzi, że zbrojenia japońskie są skierowane przeciwko niej. Niewątpliwie, jest w tym dużo racji, ale należy również zaznaczyć, że Japonia zwróci się przeciwko każdemu, kto zechce powstrzymać ją w jej, na szeroką skalę zakrojonej ofensywie.

A kto zechce?

WAGRY USUWA PŁYN CYTRYNOWY ANTIBA



MOTOCYKLE

Jen. Reprezentacja

E. SYKES i Ska

Warszawa, Świętokrzyska 13.

Największy skład części zamiennych w Polsce.

**Na motocykle
CENY ZNIŻONE**

Przedstawicielstwo:

Grudziądz: W. Radzicki, Wybickiego 32/36.

Toruń: Wł. Katarfias, Rynek Nowomiejski 25.

Gdańsk, „MOTOR“, Samtgasse 8.

Dogodne warunki płatności.

Osadnicy uciekają z Małopolski Wschodniej

Bardzo trudne warunki, w jakich znaleźli się osadnicy w Małopolsce Wschodniej, zaczynają przynosić już fatalne następstwa. Coraz częściej dochodzą wiadomości o sprzedawaniu kolonij i wynoszeniu się z osad. Ziemia przeważnie przechodzi w obce ręce.

Podamy obecnie jeden przykład, który musi zaalarmować całą opinię: Kolonię osadniczą w Rykowie opuściło już 40 rodzin polskich. Reszta osadników prowadzi rozmowy i układy z Ukraińcami celem sprzedaży swoich osad.

Świat Kobiecy

Trochę więcej indywidualności w ubiorze

Chcąc mieć opinię kobiety zawsze dobrze ubranej, wyglądającej modnie i elegancko musimy naturalnie być w zgodzie z modą i stosować się do jej nakazów i wymagań. Moda to bowiem sprawa, że fasony sukien, które wywołują u nas oburzenie i mocne postanowienie bojkotu po jakimś czasie uzyskują naszą aprobatę; a z nowymi fasonami kapeluszy, których nie mamy odwagi włożyć na głowę i które wydają się nam śmieszne i nietwarzowe, oswajamy się zwykle i po jakimś czasie jesteśmy przekonane, że jest nam w nich nawet do twarzy. **To właśnie robi moda, ta zbiorowa sugestia, której ulegają wszystkie kobiety dbające o swój zewnętrzny wygląd.**

Pomimo jednak wymagań mody i jej bezwzględnych przepisów, nie należałoby ślepo i bez zastrzeżeń iść w jej niewolniczym rydwanie i przyjmować wszystko co ona nam narzuca, bez względu na to, czy to istotnie nam od-

powiada. Na korzyść zawsze nam wyjdzie dokładne zdanie sobie sprawy ze swego wyglądu, a także pewną dozę samokrytycyzmu, która nie pozwoliłaby nam zatracić umiar w „stosowaniu” modnych nowości.

Jakże źle robią panie, które nie zważając na defekty czy też właściwości swego wyglądu kupują rzeczy zupełnie dla siebie nieodpowiednie, tylko dlatego, że są one modne. Naprawdę to ich nie upiększa, a raczej szpeci.

Poza tem ślepe i niewolnicze trzymanie się mody wytwarza pewien szablon w wyglądzie, ten szablon, którego boją się i unika jak ognia naprawdę wytworzyła i elegancka pani. Bo wyrazem własnie prawdziwej elegancji i dobrego smaku jest zachowanie w wyglądzie zewnętrznym swej własnej odrębnej indywidualności, która czy to w ubiorze, czy w uczesaniu pani, powinna nadać zawsze cechę jej własnego gustu i smaku.

Anita.

Mycie twarzy jesienią

Okres jesienny i zimowy, pełen gwałtownych zmian atmosferycznych wpływa ujemnie na stan naskórka w szczególności w wypadkach, gdy cera skłonna jest do egzemy, wyprysków itd. Lepiej wówczas ograniczyć używanie wody, a nawet usunąć ją zupełnie, jeżeli chorobliwie zmiany trwają zadługo, grożąc przejściem w stan chroniczny.

Coraz częściej mydło i woda, usuwane są na plan dalszy przez preparaty chemiczne, lub tłuszcze naturalne, z tych ostatnich pierwsze miejsce zajmuje oliwa, doskonale wnika i oczyszczająca pory.

Sposób mycia twarzy oliwą jest następujący: rozgrzać pełną łyżeczkę od herbaty oliwy świeżej, w najlepszym gatunku. Oliwa nie powinna się zagotować, z chwilą gdy na dnie łyżeczki ukażą się pęcherzyki, tłuszcz jest gotowy do użycia. Watą umoczoną w ciepłej oliwie dokładnie oczyszczamy naskórek, gdy mamy do czynienia z cerą zdrową. Jest to odpowiednia chwila do masażu twarzy — natłuszczony naskórek ułatwia nam doskonale wykonanie ruchów. Nałożoną warstwę oliwy usuwamy za pomocą waty, umoczonej w czystej wodce 45% lub jeśli przyzwyczajenie nie pozwala nam rozstać się z wodą, przez dokładne opłókanie twarzy gorącą wodą, wtedy jednak dobrze jest nałożyć okład z gazy, wykrojonej w formie maseczki, zanurzonej w roztworze wody, octu i sproszkowanego alunu.

Stosowanie okładu powinno być traktowane indywidualnie, zależnie od wrażliwo-

Wiadomości praktyczne

ODZIEŻ MUSI „WYPOCZAĆ”.

Każda pani dbająca o ład i porządek w jej domu musi zwrócić szczególną uwagę na czyszczenie odzieży, należącej do mieszkających w domu osób. Dla utrzymania w dobrym stanie odzieży jest rzeczą szczególnie ważną możliwie jaknajczęstsze jej zmienianie. **Bo i ubranie musi wypocząć.**

Do dobrego przechowywania ubrania nie wystarczy samo tylko powieszenie go w szafie.

Przedewszystkiem powinny być solidne i odpowiadające zadaniu wieszaki, aby wisząca na nich w szafie garderoba mogła „wypocząć”, aby ramiona nie zwisały i nie fałdowały się wyłogi. To samo dotyczy i sukien damskich. Szafa powinna się szczelnie zamykać i nie przepuszczać przez szczeliny kurzu i moli. Ubrania zaś powinny wisieć luźno nie dotykając jedno drugiego i zawieszane tak wysoko, by spodnie lub suknie nie ocierały się o podłogę szafy.

Aby oszczędzić odzież, robimy z włóczki lub z materiału pokrowce na wieszaki, składające się z dwóch części, z których jedna opatrzona jest guziczkami, a druga dziurką. Naciąga się taki pokrowiec z obu stron na wieszak i zapina w środku. Takie pokrowce, uszyte z ładnej kolorowej materii nadają estetyczny i porządkowy wygląd szafie, ubranie zaś wiszące na nim zabezpieczone jest od przetarcia na ostrych kantach drzewa.

ści skóry, z chwilą jednak gdy uczujemy najmniejsze choćby uczucie palenia, okład zdejmujemy, a twarz przecieramy czystą wodą kolońską, do której można dodać kilka kropeł ulubionych perfum.

Matka i dziecko

Jak ustrzec dzieci od nerwowości?

(Dokończenie).

W ostatnich latach kroniki pism raz po raz donoszą o targnięciu się dzieci na własne życie, — fakty te świadczą o najwyższym stopniu rozstroju nerwowego. Dotyczą one zarówno młodzieży w okresie dojrzewania, jak i młodzieży starszej. Fakty te powinny jak błyskawice, rozświetlające nagle ciemności, rzucić blask na atmosferę w której się to stało, winniśmy wstrząsnąć wła-

snym sumieniem i postawić sobie pytanie, czy nie w tej wadliwej atmosferze wychowawczej tkwią korzenie owych zjawisk. **Samobójstwo bowiem porównać można z zapaleniem lontu przyłożonego do beczki z prochem.** Beczka — to nerwowe usposobienie dziecka, odziedziczone przez niego po rodzicach i przodkach. Proch — to następstwo błędów wychowawczych popełnionych nad dzieckiem przez całe jego życie. Lont —

drobny fakt: odmowa ze strony rodziców kupienia nowego ubrania, zła cenzura, przykra wymówka, obawa o kary lub jej otrzymanie i t. p. I oto jesteśmy świadkami tragedji poruszających nas do głębi.

Czasy ostatnie wytworzyły aż nadto powodów do tych ponurych dramatów. **Na nas przeto rodzicach, wychowawcach i lekarzach spoczywa obowiązek walki o zdrowie nerwów i zdrowie moralne przyszłych pokoleń.**

Czuwajmy nad zachowaniem równowagi duchowej w dziecku od pierwszych dni jego życia, uczmy młodzież panowania nad przeczulonymi nerwami, wyrabiajmy w niej tężyznę fizyczną, jako podstawę tężyzny duchowej, wychowujmy ją w atmosferze dobra i piękna, wskazujmy jej idealy ogólnoludzkie i narodowe, a wówczas młodzież nie dozna chorobliwej pogardy i przesytu życia, nie pozwoli nam stawać się świadkami wstrząsających tragedji młodzieńczych i powtarzać za poetką słów pełnych gorzkości:

„O życie czemu w rozkwicie swej siły Sypiesz mogiły?”

Przeciwnie — wychowamy młodzież zdrową fizycznie i duchowo, zahartowaną do znoszenia trudu i przeciwności życiowych, prężącą się do czynu, pełną radości życia, młodzież do której śmiało będziemy się mogli zwrócić ze słowami wieszczki:

„Młodości! orle twych lotów potęgą A jako piorun twe ramię!”

Kącik dla smakoszy

Tanie i smaczne leguminy

BUDYŃ Z BULEK.

Pięć bułek pokrajanych w cienkie plasterki układać w formę wysmarowaną masłem, przesypaną czarnymi koryntkami, potem zalać pół kwartą słodkiego mleka, zaprawionego dwoma łyżkami sklarowanego masła, czterema rozbitymi jajkami i cukrem. Można dodać trochę wanilii dla smaku. Następnie rondelkę szczelnie przykryć i wstawić do pieca lub gotować w naczynie.

LEGUMINA Z RYZU Z JABŁKAMI

Ugotować pół funta ryżu na mleku, a gdy wystygnie rozetrzeć z żółtkiem, 2 łyżkami cukru, dodając trochę wanilii. Kilkanaście jabłek obrać, pokrajać w talarki, przesycać cukrem i cynamonem, a potem układać w wysmarowanym masłem rondelku warstwami naprzemian ryż i jabłka i wstawić do gorącego pieca.

Recepta oświetleniowa Nr. 1



Rodzice! Jeżeli dziecko nadmiernie pochyla się nad książką, to znaczy, że oświetlenie jest niedostateczne. Dla uczącego się dziecka jest najodpowiedniejszym światło żarówki na 65-Dlm., umieszczonej w armaturze nieoslepiającej. Osramówki dają obfite i tanie światło.

OSRAMÓWKI-D

produkuje się na: 15, 25, 40, 65, 100, 125 i 150-Dlm.

Wyrób polski

Suknia dla starszej pani

Zbliżająca się pora sezonu rozrywkowego stawia przed nami problem sukni popołudniowej dla starszej pani. Sukni skromnej lecz odpowiedniej do teatru, na koncert lub na zebranie towarzyskie. Do dyspozycji oddaje nam moda kilka dobrze przemyślanych detali, jak plisowane części, rozmaite fałdki, zaszewki w pasie i na biodrach, lekkie draperje i często tylko zarys małej baszki lub zakieci. Pięknie też wyglądają tinlowe żaboty i rozmaite kamizelki z jedwabnej jasnej piki, żorżety lub roman. Kwestia rękawów jest i tutaj bardzo ważną

i doświadczona krawcowa powinna w całej masie rękawów fantazyjnych znaleźć fason odpowiedni dla danej osoby. To samo umiarkowanie trzeba stosować, by zbytnio nie uwydatnić linii ramion.

Pozatem kolory ciemne i miękkie, lecz ciężkie tkaniny nadają się specjalnie na typ sukni poważnej. Należy bezwzględnie unikać wszelkiego podkreślania i przejawiania modnych szczegółów. Umiar i dyskretne scharmonizowanie sukni z wiekiem powinno zawsze cechować strój orzeźwiający dla starszej pani.

Właściwe pranie, to oszczędzanie bielizny!

Chcąc bieliznę utrzymać jaknajdłużej w dobrym stanie nie wystarczy jej prać zwykłym sposobem, należy się z nią pozatem troskliwie obchodzić. Takim wymiennym „środkiem ochronnym” jest RADION, który przytem oszczędza jeszcze dużo pracy. Pranie Radionem jest niezmiernie łatwe. Wystarczy:

1. Rozpuścić Radion w zimnej wodzie
2. Gotować bieliznę przynajmniej 15 minut
3. Płukać wpięrową gorącą, potem w zimnej wodzie i bielizna staje się śnieżnobiała.



RADION

idealny środek do prania

Wyrób firmy SCHICHT - LEVER S. A.

Od naszych korespondentów

Tczew

Kongres kupiectwa pomorskiego obradować będzie w Tczewie

W niedzielę, dnia 15 listopada 1936 r. — jak już o tym donosiliśmy — odbędzie się w Tczewie **ZJAZD KUPIECTWA POMORSKIEGO**.

Zjazd poprzedzi uroczyste nabożeństwo o godz. 10 w kaplicy Sióstr Miłosierdzia.

O godz. 11,30 w Hali Miejskiej odbędzie się **walne roczne zebranie delegatów** Związku Towarzystw Kupieckich na Pomorzu. (obrazy wewnętrzne).

Po wysłuchaniu sprawozdań z działalności Związku za rok 1935/36 i uchwaleniu budżetu, odbędzie się posiedzenia: **komisji podatkowo-skarbowej**, która rozpatrzy wnioski z dziedziny podatkowej i monopolowej (w posiedzeniu wezmą także udział reprezentanci władz skarbowych) oraz **komisji racjonalizacji handlu**, która rozpatrzy wszelkie inne najaktualniejsze postulaty handlu. W obu tych komisjach, oprócz delegatów, którzy referować będą sprawy ze swych terenów, mogą wziąć udział wszyscy kupcy-chrześcijanie w charakterze gości.

O godz. 17 odbędzie się **KONGRES KUPIECTWA POMORSKIEGO** z udziałem władz i prasy. Kongres otworzy i przemówienie wstępne, poświęcone zagadnieniom oddłużeniowym, kredytowym, socjalnym itp. — wygłosi prezes Związku p. poseł Tadeusz Marchlewski. Po przemówieniach powitalnych, dyrektor Izby Przemysłowo-Handlowej p. dr.

Przy pokrzywce i swędzeniu skóry wskazane w każdym wypadku częste i gruntowne wypróchnienia żołądka i jelit, przez stosowanie czystej naturalnej wody gorzkiej Franciszka-Józefa.

Chojnice

— **P. starosta na lustracji.** P. starosta powiatowy Tadeusz Lipski przeprowadzał ostatnio lustracje w lokalach publicznych, składach żywnościowych, piekarniach i rzemieślniczych. W kilkunastu wypadkach zauważono brak cenników w składzie, wzgl. jeżeli były, to nieaktualne. Również w kilkunastu wypadkach w oknach wystawowych towary nie posiadały oznaczonej ceny. Kupcy chojniccy cen na ogół nie podwyższają. Zachodzą wypadki dosyć poważnych usterek niezgodnych z przepisami sanitarnymi.

— **Obława na włóczęgów.** Policja miejscowa przeprowadziła w ub. czwartek obławę, w czasie której przytrzymało 10 zawodowych włóczęgów. Osadzono ich w areszcie policyjnym aż do stwierdzenia tożsamości.

— **Kradzieże rowerów.** W mieście zachodzą w obecnym czasie częste stosunkowo kradzieże rowerów. Ostatnio zabrano zostawiony przed sklepem na szkodę mistrza ślusarskiego p. Lisewskiego oraz rower zostawiony przed domem na szkodę Juliana Franciszka. Poszkodowani ponoszą sami winę, ponieważ nie powinni pozostawiać rowerów na ulicy bez opieki. Przez to dają amatorom cudzej własności okazję do kradzieży.

— **Kurs nowej pisowni.** Rodzina Urzędnicza z inicjatywy zarządu urzędu kurs nowej pisowni dla członków „Rodziny” i sympatyków. Opłata za kurs wynosi dla członków 2,50 zł, dla nieczłonków 3,50 zł. Całkowity dochód z opłat za kurs zostanie przeznaczony na Fundusz Obrony Narodowej. Lekcji pisowni udzielać będzie profesor gimnazjum p. Błaszczak Wacław. Zgłoszenia przyjmuje się w Starostwie, pokój nr. 9.

— **Z sali sądowej.** Sąd Okręgowy skazał ostatnio Modrzejewskiego Marcina ze Skoszewa, pow. chojnicki, na karę aresztu przez 3 miesiące, bez zawieszenia, za stawienie oporu strażnikowi straży granicznej i zniewagę urzędnika w czasie wykonywania czynności urzędowych. Za sfalszowanie karty rowerowej sąd wymierzył karę 6 miesięcy więzienia rob. Kujawie Franciszkowi z Tucholi.

Nowe

(S) **KSM męskie na boisku.** Miejscowy oddział Kat. Stow. Młodzieży męskiej odbył na tut. boisku zawody lekkoatletyczne o mistrzostwo oddziału. Wyniki były następujące: Bieg 100 m: I Rycki 6,40, II Kamirowski; skok w dal: I Rycki 11,6, II Waclaw Banaś; Bieg 800 m: I Rycki 2,16, II Bernard Kamirowski; rzut kulą: I Rycki 11,88, II Banaś; skok w dal: I Rycki 6,40, II Kamirowski; skok wzwyż: I Rycki 1,51, II Kamirowski. Nagrodę wędrowną po raz drugi zdobył drh. Rycki Jerzy. W trójboju dla młodszych wysunął się na czoło drh. Kotlewski, dla najmłodszych drh. Suchewicz.

Józef Kulikowski wygłosi referat p. t. „Zadania kupiectwa pomorskiego w porcie Gdyni i w handlu zagranicznym Polski”. Drugi referat na temat racjonalizacji handlu — wygłosi dyrektor Naczelnej Rady Zrzeszeń Kupiectwa Polskiego p. Andrzej Czarniecki.

Po kongresie o godz. 20-tej — czarna kawa.

Z okazji zjazdu w dniu 15 listopada r. b. jako w **dnio tegorocznego święta zorganizowanego kupiectwa pomorskiego**

go, urządzony będzie **ogólno-pomorski konkurs okien wystawowych bez nagród**.

W związku ze zjazdem, celem zapoznania opinii publicznej z wytycznymi prac naczelnej organizacji kupiectwa pomorskiego — Związku Towarzystw Kupieckich na Pomorzu — odbędzie się w dniu 29 października rb. o godz. 16,45 w centrali Związku w Grudziądzu posiedzenie zarządu głównego, połączone z konferencją prasową.

RADOŚĆ NA LATA



Głośnik o pięknym tonie — daleki zasięg — selektywność — oszczędne zużycie prądu.

ECHO 2-lampowy z 3-ą prostown. (na prad zm.) po zł 17,—
2-lamp. z 3-ą prost. w luksus, wykonaniu po zł 21,—
3-lampowy bateryjny po zł 16,—
2-lampowy na prad stały po zł 19,50

przedają: w Grudziądzu — F. LIETZ, 23-Stycznia 21 i większe sklepy radiowe na prowincji
Państwowe Zakłady Tele- i Radiotechniczne w Warszawie

Toruń**Ważne dla pracodawców zadłużonych w Ubezpieczalniach Społecznych**

Jak się dowiadujemy, Ubezpieczalnia Społeczna w Toruniu przyjmuje od pracodawców na spłatę zadłużenia powstałego w b. Kasach Chorych (zaległość z przed 1. stycznia 1934 r.) obligacje **3 proc. Premiowej Pożyczki Inwestycyjnej** po kursie o **10 proc. wyższym od kursu giełdowego**. Wysokość kursu tych obligacji ustalana jest **co 10 dni** przez Zakład Ubezpieczeń Społecznych w Warszawie i na ostatnią dekadę m-ca października rb., tj. od 21 do 31 wynosi **zł**

72,60 za 1 obligację o nominalnej wartości **zł 100**. Tak ustalona wysokość kursu dotyczy zarówno pojedynczych obligacji jak i w seriach. Ponadto, jak się informujemy, uskutecznione wpłaty tak w gotówce jak i w obligacjach w terminie do 31 grudnia rb. na spłatę powyższego zadłużenia Ubezpieczalnia przyjmuje w stosunku **zł 1,25** za wpłacony 1 efektywny złoty, a to stosownie do rozporządzenia pana Ministra Opieki Społecznej z dnia 12 lipca 1935 r.

ODNOWIENIE PRZEDPŁATY

na miesiąc listopad
wzgl. listopad i grudzień

można skutecznie u listowych wzgl. w Urzędzie Pocztowym.

Uwaga! Abonenci Radia! Jak należy wypełnić blankiety zgłoszeniowe?

Do mieszkań wszystkich abonentów radia dostarczają obecnie listonosze formularz do wypełnienia pt. „Zgłoszenia”. Zgłoszenie to należy natychmiast wypełnić, gdyż po kilku dniach listonosz zgłosi się ponownie po odbiór wypełnionego blankietu. O ile listonoszowi nie zostanie wręczona wypełniona zgłoszenie, wówczas abonent będzie musiał sam je dostarczyć w urzędzie pocztowym, wzgl. wysłać pocztą.

Dla abonentów radiowych, posiadających aparaty w mieszkaniach prywatnych, ważne jest określenie, czy posiadają oni urządzenie odbiorcze lampowe, czy bezlampowe, gdyż od tego zależy wysokość abonamentu radiowego.

Jeśli ktoś rubrykę tę wypełni niezgodnie z rzeczywistym stanem, narazi się na odpowiedzialność karną i odszkodowanie pieniężne.

Podkreślić należy, że główny lokator i ewentualnie sublokatorzy o ile posiadają u-

rzędzenia odbiorcze, składają zgłoszenia na oddzielnych blankietach.

Ponadto zgłoszenia zawiera rubryki przeznaczone do wypełnienia przez tych abonentów radia, którzy posiadają odbiorniki, za instalowane w lokalu, nie będącym mieszkaniem prywatnym, a więc przez hotele, pensjonaty, restauracje, cukiernie, sklepy, sale fabryczne, szkoły, szpitale, dworce kolejowe, przystanki itp. Ci abonenci **muszą dokładnie zgłosić ilość posiadanych odbiorników radiowych, lampowych i bezlampowych, oraz ilość izb, posiadających punkty odbiorcze, nie licząc izby, w której wstawiono odbiornik**. W praktyce wyglądać to będzie w ten sposób, że np. hotel, który posiada jeden odbiornik radiowy i kilka głośników w różnych pokojach tego hotelu winien dokładnie określić w ilu pokojach posiada głośniki, połączone z aparatem głównym.

Przypominamy raz jeszcze, że wypełnione zgłoszenia odbiora u abonentów radio-

**Na rzecz ofiar huraganu**

W dalszym ciągu ofiary na rzecz Wójew. Komitetu Niesienia Pomocy Ofiarom Kłęski Żywiolowej nadeszła:

K. K. O. pow. Świecie z pol. Komitetu w Świeciu zł. 6,90

Tuchola

— **Z Komitetu Rolniczego FON.** Zbiórka Komitetu Rolniczego na Fundusz Obrony Narodowej, dobiega końca — z warunkiem, który wskazuje na wielką ofiarność rolników. Akcja ta w najbliższym czasie będzie zamknięta.

— **Ślub.** Ślub kupca p. Jastaka Alksego z p. Podgórską Jadwigą odbył się dnia 21 bm., o godz. 17 w kościele parafialnym w Tucholi. Aktu zaślubin dokonał ks. wikary Ringwelski. W czasie wspaniałej uroczystości ślubnej w kościele śpiewał chór „Monuszek” Tuchola. Młodej parze Szczęść Boże!

— **Z polowania.** Dnia 21 bm. odbyło się polowanie w dzierzawionych borach prywatnych p. Dobbeka, rendanta pow. KKO., przy udziale trzech myśliwych. W czasie polowania ubito 21 zajęcy, 14 królików i 1 lisa. Królem polowania został p. lek. wet. Świątański, który upolował 6 zajęcy, 3 króliki i 1 lisa.

Na pomoc zimową bezrobotnym

Na ostatnio odbytym zebraniu pracowników Ubezpieczalni Społecznej opodatkowali się wszyscy pracownicy tej instytucji w myśl Ogólnopolskiego Obywatelskiego Komitetu Pomocy Bezrobotnym w wysokości miesięcznego wynagrodzenia od 200 do 400 zł netto pół proc., a pracownicy o wyższym wynagrodzeniu w wysokości 1 proc. na rzecz bezrobotnych. Nie jest wykluczonem, że ofiary będą pobierane w wyższej wysokości. (A. L.)

Kowalewo

— **Kradzieże zboża.** W ubiegłym tygodniu do zagrody rolnika p. Wronskiego z Bielska w nocy zawitali jacyś nieustaleni dotychczas sprawcy i skradli ze śpichlerza około 20 ctr. pszenicy, którą przewieźli za pomocą wozu. Jak wykazały ślady, sprawcy zboże to wieźli w kierunku miasta Gółbia, jednak przypuszczać należy, że wywieziono je do powiatu rypińskiego. Policja prowadzi energiczne dochodzenia i jest już na tropie złoczyńców. (pa).

— **Kradzież tytoniu i drobiu.** Policja z Kowalewa w dniu 21 bm. przytrzymała trzy osoby, niosące w workach tytoni, drób i króliki, które pochodzą z kradzieży na szkodę rolnika Teofila Pietrzewskiego z Borku przy Kowalewie. Przystępcami są: Procha Elżbieta z Gółbia, Klugowska Jadwiga i brat jej Józef z Gierdzówki powiatu wąbrzeskiego. Skradzione przedmioty zwrócono poszkodowanemu, a złoczyńców spotka zasłużona kara. (pa).

— **Ukarany za uderzenie nożem w twarz.** W sierpniu br. past krowy rolnika Sylwestra Ziorkowskiego w Pływaczewie, powiatu wąbrzeskiego, chłopiec 15-letni Klemens Gorzka. Pewnego dnia jedna z krów wdeła się i pękła. Kiedy dowiedział się o tym pracodawca p. Ziorkowski, przybiegł na miejsce wypadku i nie mogąc pohamować swej złości, uderzył chłopca nożem w twarz. Za czyn ten Sąd Grodzki w Kowalewie ukarał p. Ziorkowskiego aresztem 3-miesięcznym z zawieszeniem. (pa).

wych listonosze. Pogłoski o tem, jakoby wszyscy abonenci radiowi musieli się zgłosić w urzędzie pocztowym są nieprawdziwe.

Ci abonenci, którzy nie nadesłali zgłoszeń zakwalifikowani zostaną do opłat według taryfy normalnej wzgl. wyższej.

Żołądek wielkiego miasta

Wielki ilustrowany reportaż z dziedziny aprowizacji wielotysięcznych rzesz konsumentów

napisał **Homme Gris**

Zagadnienie aprowizacji — Mięso, chleb i woda — Wycieczka do Rzeźni Miejskiej — W gabinecie dyrektora, p. Bogdana Wrzyszczyńskiego — Możliwości rzeźni Torunia — Od hodowcy do Konsumenta — Zawrotne cyfry — Wielki aparat ludzi pracujących dla „wielkiego żołądka“

I.

Rozwiązanie zagadki

Ilu z Czytelników jedząc smaczny befszyk, lub choćby kawałek chleba z masłem, zastanawiało się nad tem — jaką drogę odbyła kromka chleba, lub kawałek mięsa — zanim dostały się na stół jadalni czy restauracji?

Napewno nie wielu.

Choćby dla tej prostej przyczyny, że nie zmieni to ani smaku, ani ceny dań obiadowych czy wieczerzy.

Trzeba dopiero człowieka wiecznie ciekawego, jakim jest dziennikarz, aby odbyć żmudną wędrówkę od hodowcy

kupowany przez niego towar? Znaki i pieczęcie na mięsie, czy chlebie, są dla większości obywateli tajemniczymi hieroglifami bez treści. Skutkiem tego właśnie, skutkiem całkowitej ignorancji codziennego zjadacza chleba czy mięsa — zdarzają się obawy zatrucia kwasami — czy trychinozą. Trzeba dopiero wścibskiego reportera, aby te „tajemnice“ wyjaśnić i udostępnić najszerszemu ogółowi.

Mięso — chleb — woda

Te trzy podstawowe rzeczy, będą tematem cyklu reportażu, z przestrzega-

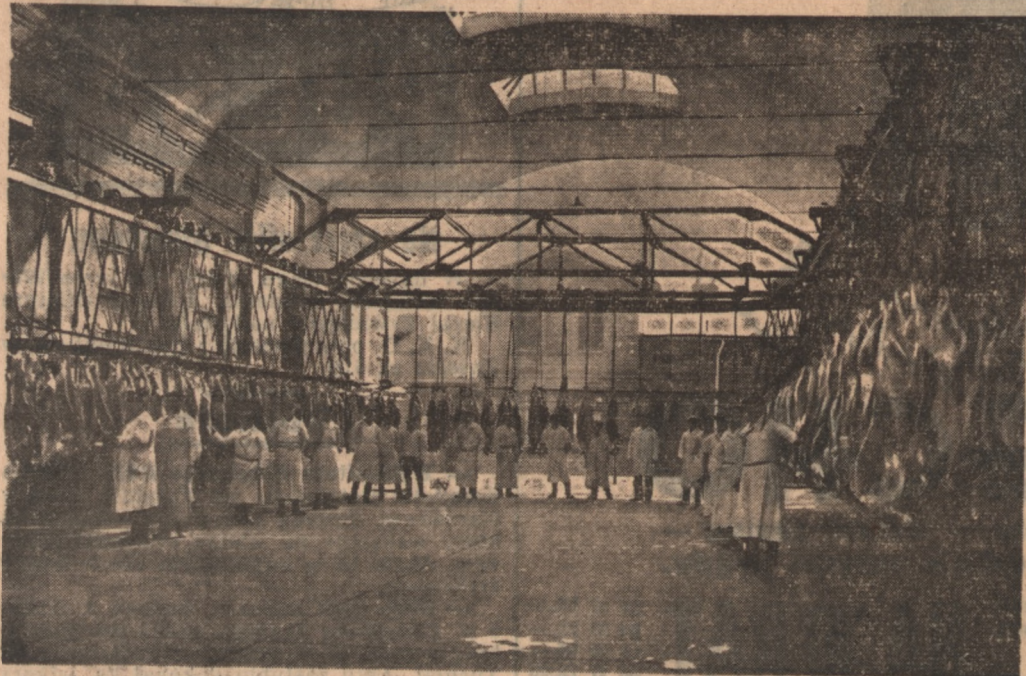
wszystkich salach i halach — byle tylko w sposób możliwie najbardziej przejrzysty i plastyczny zaprezentować tajni-

wody na minutę, co przy ruchu maszyn chłodniczych w lecie przez 24 godziny, czyni zawrotną cyfrę.

W Toruniu ubija się rocznie około 110.000 (wyraźnie — sto dziesięć) tysięcy sztuk bydła z czego — stadników 778, wołów 200, krów 3.056, bydła młodego 170, cieląt 10.805, owiec dla miasta 979, na eksport zaś — 23.788, świń dla miasta 27.292 na eksport zaś — 42.237 sztuk.

Jak widzimy są to ilości bardzo poważne z których na głowę mieszkańca przypada około 50 kg. różnego mięsa rocznie (dokładnie — 49,72 kg).

Najwięcej Toruniacy spożywają wieprzowiny, najmniej baraniny.



Znakowanie owiec eksportowych.

do konsumenta, t. j. od sielankowo pasącego się wołu na ściernisku czy na łące aż do wspomnianego przed chwilą befszyka.

Doprawdy żmudna i męcząca to wycieczka, ale po jej odbyciu możemy śmiało rzec że „odkryliśmy Amerykę“ — tak wielce ciekawe i wprost rewelacyjne są te „odkrycia“ nieznanne jednak przeciętnemu konsumentowi, które-

niem wyżej wymienianej kolejności. Zaczniemy więc naszą wędrówkę od Rzeźni Miejskiej, potem zainteresujemy się wypiekiem chleba, by wreszcie zakończyć reportaż szklanką krystalicznej wody.

Reportaż ten zawdzięczamy — łaskawemu zezwoleniu pana prezydenta m. Torunia Raszeji oraz uprzejmości p. Bogdana Wrzyszczyńskiego, dyrektora

ki i proces techniczno - sanitarny, prowadzący od „żywego“ wołu do smacznego befszyka.

Celem tego reportażu jest zainteresowanie i zapoznanie szerokiego rzesz społeczeństwa z tajnikami wytwarzania i przetwarzania najbardziej podstawowych artykułów konsumpcyjnych — mięsa.

Bogate i liczne ilustracje uzupełnią to, czego zabraknie w tekście.

Zatem w tramwaj i... jazda do rzeźni.

Ciekawe cyfry

Zanim przystąpimy do szczegółowego obejrzenia Rzeźni Miejskiej, przyjrzymy się kilku niezwykle ciekawym cyfrom.

Rzeźnia Miejska przy dalszej rozbudowie może sprostać wymaganiom mia-

ki i proces techniczno - sanitarny, prowadzący od „żywego“ wołu do smacznego befszyka.

Celem tego reportażu jest zainteresowanie i zapoznanie szerokiego rzesz społeczeństwa z tajnikami wytwarzania i przetwarzania najbardziej podstawowych artykułów konsumpcyjnych — mięsa.

Bogate i liczne ilustracje uzupełnią to, czego zabraknie w tekście.

Zatem w tramwaj i... jazda do rzeźni.

Na targu

Właśnie tego dnia był targ. Zaczynamy naszą wędrówkę od hodowcy i producenta, dopytując się o ceny sztuk bydła, owiec i koni.

Rozpiętość cen, może wprowadzić każdego w zdumienie. Niech dla przykładu posłużą nam takie zestawienia:

Można kupić konia np. za 25 złotych, który przy pewnym odpasieniu mógłby jeszcze zrobić jesienną obróbkę ziemi w małym gospodarstwie. Są jednak i konie za 500—do 600 zł. Cena krów waha się również bardzo, bo od 120 do 400 i wyżej złotych.

Najwyższa rozpiętość cen istnieje wśród cieląt. Widzieliśmy cielętko kupione za 7 złotych, obok niego zaś sprzedawca nie chciał odstąpić ani złotówki za 115 (wyraźnie 115 zł.) Cielę za 7 i za 115 zł.!

Jakąż różnica?

Jedno pasione na słomie i sianie, chude, wątłe prawie chore, drugie — wykarmione mlekiem i żółtkami, tegie, tłuste, podwójnie szerokie.

Tego dnia na targ przyjechali również cyganie, z większą ilością koni.

Rozamunda za 20 zł

Wśród szkap błakają się habety — widma, dziw, że trzymają się na nogach, na których zwieszają się zapadnięte tebra.

Za dwadzieścia złotych... na skórę. Piękna ongiś „Rosamunda“ — wędruje do rakarza na... mączkę, klej, i podeszwy.

Na targu uwijają się kupcy. Największy popyt jest zawsze na świnię i krowy.

Po mniej lub więcej korzystnie odbytej tranzakcji, następuje spęd bydła do t. zw. hali spędowej, gdzie pod czujnym okiem lekarza weterynarii zaczyna się pierwszy etap długiej wędrówki mięsa po rzeźni miejskiej, zanim wreszcie trafi do hurtownika, potem do detalisty, by wreszcie znaleźć się w żołądku konsumenta.

(Ciąg dalszy nastąpi).



Świnie bekonowe w piecu Gierstup'a

ki i proces techniczno - sanitarny, prowadzący od „żywego“ wołu do smacznego befszyka.

Celem tego reportażu jest zainteresowanie i zapoznanie szerokiego rzesz społeczeństwa z tajnikami wytwarzania i przetwarzania najbardziej podstawowych artykułów konsumpcyjnych — mięsa.

Bogate i liczne ilustracje uzupełnią to, czego zabraknie w tekście.

Zatem w tramwaj i... jazda do rzeźni.

Ciekawe cyfry

Zanim przystąpimy do szczegółowego obejrzenia Rzeźni Miejskiej, przyjrzymy się kilku niezwykle ciekawym cyfrom.

Rzeźnia Miejska przy dalszej rozbudowie może sprostać wymaganiom mia-



Rzeźnia miejska



Skrwianie świni bekonowej po wciągnięciu elewatozem na tor bekonowy

go w pierwszym rzędzie i przede wszystkim powinny interesować.

Dla każdego mieszkańca miasta, nie powinno być zagadką, skąd pochodzi

jednej z najpiękniejszych rzeźni w Polsce, jaką jest rzeźnia toruńska. P. dyr. Wrzyszczyński przez szereg godzin udzielał nam wyjaśnień i oprowadzał po

sta o 250.000 mieszkańców. Obecnie już istnieją plany ściśle pokrywane w najbliższym 10-cioleciu potrzeby 100.000 obywateli. Rzeźnia zużywa 500 litrów

Cegle - Cement - Wapno - Żelazo
Kafie - Glazurę - Terrakotę
Drzewo budulcowe - stolarskie - Dyktę
 oraz wszelkie inne materiały budowlane wchodzące w zakres budownictwa po cenach konkurencyjnych polecają

ZAKŁADY PRZEMYSŁOWE
M. KRENSKI
 Sp. z o. o.
CENTRALA:
GDYNIA, ul. Gdańska 15
 tel. 26-30, 27-31 6673M

ODDZIAŁY:
 Orłowo-Morskie, ul. Limbowa 33
 Tezew, ul. Sobieskiego 38-39
 Grudziądz, ul. Mickiewicza 23
 Toruń, ul. Grudziądzka 45-47
 Chojnice, ul. Warszawska 11
TARTAKI i STOLARNIE:
 Starogard, ul. Kościuszki 52
 Ryteł, pow. Chojnice
 Klonowo, k. Lidzbarka
 Wierzchucin, pow. Tuchola, p. Iwicz.

ZARZĄD MIEJSKI MIASTA PUCKA (POMORZE)
 ogłasza

KONKURS

na posadę maszynisty - palacza
 w rzeźni miejskiej w Pucku
 i to od dnia 1-go listopada 1936 r.
 Od kandydata wymagane są:
 1) dokładna znajomość kompresora amoniakalnego do chłodni,
 2) dowód wykształcenia zawodowego, oraz kilkoletnia praktyka w innych rzeźniach,
 3) dowód obywatelstwa polskiego.
 Podanie wraz z własnoręcznie pisany życiorysem i dokumentami w oryginalnej lub uwierzytelnionymi odpisami, należy składać do Zarządu Miejskiego w Pucku, do dnia 31 października 1936 r. Uposażenie według umowy.
 Pierwszeństwo będą mieli inwalidzi wojenni i wojskowi.
 Oferty nieuwzględnione pozostaną bez odpowiedzi.
 Przesłane dokumenty w razie nieuwzględnienia zwraca się. (7540)
 Puck, dnia 21. października 1936 r.
 Burmistrz:
 (—) Jan Szkuta, mjr.

GDYNIA
 Polecamy następujące firmy:

ARTYKUŁY BIUROWE
 pismienne przybory szkolne, wieczne pióra, albumy, pocztówki, karty do gry, gilzy i t. p. poleca najstarsza na miejscu firma **Roman Morawski**
 Obecnie tylko Starowiejska 7 i 1
 Abrahama 2. Rok zał. 1926, tel. 1504. Dla biur znaczne rabaty

Bracia WELZ Sp. z o. o.
DOM EKSPEDYCYJNY
 GDYNIA, ul. Stefana Batoryego, Tel. 20-10
 GDAŃSK: Altstädter Graben 102, Tel. 24772

FUTRA WILENSKIE
 z ostatnich targów Leningradzkich i Wileńskich na rok 1936/37 w wielkim wyborze poleca
WYDZIAŁ WILEŃSKI SKŁAD FUTER L. PRESMAN
 Telefon nr. 20-35. GDYNIA Świętojańska 68, Ip.

GE-TE-HA STAROWIEJSKA 3
 telefon 1469
OKucia budowlane, piece, rury, Kolana.

GORSETY NAJNOWSZE
 fasony po cenach niższych poleca firma **„Janina”**
 Świętojańska 23, róg Zygmuntowskiej. (6224)

MEBLE biurowe, gięta, żelazne, metalowe, sypialnie, jadalnie, kuchnie
DOM MEBLI H. CHOMICKA
 ul. Świętojańska 63. — Tel. 21-83.

MOLENDZKA GUSTAW i SYN
 Najprzebieższe materiały na ubrania, płaszcze, kostiumy i spodnie i t. p.
 Skład fabryczny Bielskiej fabryki sukna
GDYNIA, św. Jańska 18 tel. 12-84

OBUWIĘ damskie, męskie i dziecięce
WIELKI WYBÓR — NISKIE CENY!
SKŁAD OBUWIA M. WINOGRODZKI
GDYNIA, 10 lutego 25.

RADIOODBIORNIKI
 najnowszej typu, poleca nowootwarta **WYTWORNIĄ RADIOTECHNICZNA „POL-RA”**
 Gdynia, ulica Mściwoja 10. Telefon 30-22.
 Bogato zaopatrzony skład wszelkich materiałów i części radiotechnicznych własnego wyrobu, oraz znanych fabryk krajowych i zagranicznych. 6498M

PIERWSZY W GDYNI
SKŁAD BRONI ZAKŁAD RUSZNIKARSKO - MECHANICZNY
SZYBAL JAN
 Świętojańska 33/35 tel. 33.88
 Sprzedaj i kupno wszelkiego rodzaju broni i maszyn biurowych oraz przyborów myśliwskich.
 Na żądanie wysyłam cennik.

SZKŁO i LUSTRA
Stefan Skarplik
HURTOWNIA SZKŁA i LUSTER
 ul. Świętojańska 59. Telefon 22-11

„HILLMAN” „SKODA” „HANOMAG”
AUTOSALON - WŁ. SERWA
GDYNIA, ul. Świętojańska 94.
 Posiadamy na składzie samochody okazyjne.
 M 5909
PROSIMY ŻAĐAĆ OFERT.

RADIO ELEKTRIT PHILIPS KOSMOS

najnowsze modele już od zł 100.—
 poleca na dogodnych warunkach firma

SPORT - PROMIEŃ
GDYNIA, ul. Starowiejska 21 Telefon 1097

ZAPOWIEDZ.

Podaje się do ogólnej wiadomości, że:
 1) nieżonaty Gerard Herbert Śpiewak, stolarz, zamieszkały w Sopotach (Wolne Miasto Gdańsk) przy ulicy Adolf Hitlerstrasse nr. 762A, syn Augusta Śpiewaka, krawca, zamieszkałego w Wrzeszczu (Wolne Miasto Gdańsk) i jego żony Anny z domu Macholl zamieszkałej w Sopotach (Wolne Miasto Gdańsk),
 2) niezamężna Józefa Kropińska, pracownica domowa, zamieszkała w Gdyni przy ulicy Świętojańskiej nr. 78, córka Tomasza Kropińskiego, robotnika, zmarłego i ostatnio zamieszkałego w Sędzinku powiatu szamotulskiego i jego żony Józefy z domu Matuszakówny zamieszkałej w Sędzinku powiatu szamotulskiego, chcą zawrzeć związek małżeński.
 Obwieszczenie zapowiedzi nastąpić winno w Gdyni i „Gazecie Gdańskiej”.
 Gdynia, dnia 22 października 1936 r. (7536)
Urządnik stanu cywilnego:
 (—) Reinhardt.

Numer akt: 78/36. (7554)

OBWIESZCZENIE O LICYTACJI NIERUCHOMOŚCI.

Komornik Sądu Grodzkiego w Chełmnie rewiru II, Alojzy Bartosiński, mający kancelarię w Chełmnie, Rynek Nr. 3, na podstawie art. 676 i 679 k. p. c. podaje do publicznej wiadomości, że dnia 25. listopada 1936 r. o godz. 11 w Sądzie Grodzkim w Chełmnie Sala nr. 13 odbędzie się sprzedaż w drodze publicznego przetargu należącej do dłużników Franciszka i Julianny Sobierskich nieruchomości: wiejskiej, przeznaczonej na prowadzenie gospodarstwa rolnego, położonej w Gminie Unisław, wsi Bruki I. pow. Chełmno, składającej się z zabudowań gospodarczych i roli o powierzchni 7½ ha, a zapisanej w księdze wieczystej w Sądzie Grodzkim w Chełmnie, pod L. Bruki I. karta 11.
 Nieruchomość oszacowana została na sumę zł 8.360.—, cena zaś wywołania wynosi zł 6.270.—.
 Przystępujący do przetargu obowiązany jest złożyć rekojmię w wysokości zł 836.—.
 Rekojmię należy złożyć w gotowości albo w takich papierach wartościowych bądź książeczkach wkładowych instytucji, w których wolno umieszczać fundusze małoletnich. Papiery wartościowe przyjęte będą w wartości trzech czwartych części ceny giełdowej.
 Przy licytacji będą zachowane ustawowe warunki licytacyjne, o ile dodatkowym publicznym obwieszczeniem nie będą podane do wiadomości warunki odmienne.
 Prawa osób trzecich nie będą przeszkodą do licytacji i przysądzenia własności na rzecz nabywcy bez zastrzeżeń, jeżeli osoby te przed rozpoczęciem przetargu nie złożą dowodu, że wniosły powództwo o zwolnienie nieruchomości lub jej części od egzekucji i że uzyskały postanowienie właściwego sądu nakazujące zawieszenie egzekucji.
 W ciągu ostatnich dwóch tygodni przed licytacją wolno oglądać nieruchomość w dni powszednie od godziny 8-mej do 18-tej, akta zaś postępowania egzekucyjnego można przeglądać w Sądzie Grodzkim w Chełmnie, ul. Toruńska, sala Nr. 14.
 Chełmno, dnia 22. października 1936 r.
Komornik.
 (—) Bartosiński.

WELNY DAMSKIE MĘSKIE KOLDRY PLEDY BARCHANY FLANELE TRYKOFAŻE PŁASZCZE SUKNIE JEDWABIE FIRANY DYWANY
Polski Przemysł Włókienniczy
 Starowiejska 58 przy Dworcu 7084
Wkrótce! przenosimy się na ulicę 10 Lutego gmach ZUS-u

Meble
 wszelkiego rodzaju. Specjalność: kuchnie, sypialki, jadalni i tapczany. Zamieściamy meble używane z dopłatą na nowe. „Stala Okazja” Gdynia, Świętojańska 83 a. 6455M

Agenci
 do sprzedaży narzędzi rolniczych poszukiwani. Zgłoszenia: Zakład Przemysłowo-Rolniczy, Lwów skrytka 174. (7161M)

FUTRO
 Teraz jest najdogodniejszy czas na reperacje, przeróbki i nowe roboty futrzane wszelkiego rodzaju. — Wielki wybór w prawdziwych i farbowanych lisach po tanich cenach (7545 Gd)
MAGAZYN FUTER CYBUŁKA
 Gdańsk, Grosse Wollwebergasse 15, I. p. tel. 26701

Najsłynniejszy jasnowidz WOMOUTH
 dają jasne odpowiedzi we wszelkich zakładowych kwestiach życiowych. Dają możliwość zdobycia miłości pożądanej osoby. Przepowiada przeszłość i przyszłość, opracowuje horoskopy i analizy grafologiczne na podstawie daty urodzenia i próby pisma. Zestawia szczęśliwe numery losów. Nie zwleka! pisz jeszcze dziś, podaję dokładny swój adres, datę urodzenia, stan, imię i nazwisko. Na koszty porta i kancelaryjne załącz zł 1.— znanymi pocztowem.
Kraków, Lubicz 22, m. 2.

Numer akt: 1685/35. (7553)

OBWIESZCZENIE O LICYTACJI NIERUCHOMOŚCI.

Komornik Sądu Grodzkiego w Chełmnie rewiru II, Alojzy Bartosiński, mający kancelarię w Chełmnie, Rynek Nr. 3, na podstawie art. 676 i 679 k. p. c. podaje do publicznej wiadomości, że dnia 25. listopada 1936 r. o godz. 11 w Sądzie Grodzkim w Chełmnie Sala nr. 13 odbędzie się sprzedaż w drodze publicznego przetargu należącej do dłużników Jana i Honoraty Słachta nieruchomości: miejskiej czynszowej, położonej w Gminie miasta Chełmna, przy ulicy Kamionka 20, a zapisanej w księdze wieczystej Chełmno, przedmieście karta 10 Tom I, składającej się z domu czynszowego i handlowego.
 Nieruchomość oszacowana została na sumę zł 39.450.—, cena zaś wywołania wynosi zł 26.300.—.
 Przystępujący do przetargu obowiązany jest złożyć rekojmię w wysokości zł 3.945.—.
 Rekojmię należy złożyć w gotowości albo w takich papierach wartościowych bądź książeczkach wkładowych instytucji, w których wolno umieszczać fundusze małoletnich. Papiery wartościowe przyjęte będą w wartości trzech czwartych części ceny giełdowej.
 Przy licytacji będą zachowane ustawowe warunki licytacyjne, o ile dodatkowym publicznym obwieszczeniem nie będą podane do wiadomości warunki odmienne.
 Prawa osób trzecich nie będą przeszkodą do licytacji i przysądzenia własności na rzecz nabywcy bez zastrzeżeń, jeżeli osoby te przed rozpoczęciem przetargu nie złożą dowodu, że wniosły powództwo o zwolnienie nieruchomości lub jej części od egzekucji i że uzyskały postanowienie właściwego sądu nakazujące zawieszenie egzekucji.
 W ciągu ostatnich dwóch tygodni przed licytacją wolno oglądać nieruchomość w dni powszednie od godziny 8-mej do 18-tej, akta zaś postępowania egzekucyjnego można przeglądać w Sądzie Grodzkim w Chełmnie, ul. Toruńska, sala Nr. 14.
 Chełmno, dnia 22. października 1936 r.
 (—) Bartosiński, Komornik.

Numer akt: Km. 1132 i 1167/34, 1079 i 1080/36.

OBWIESZCZENIE O LICYTACJI NIERUCHOMOŚCI.

Komornik Sądu Grodzkiego w Chełmnie rewiru II, Alojzy Bartosiński, mający kancelarię w Chełmnie, Rynek Nr. 3, na podstawie art. 676 i 679 k. p. c. podaje do publicznej wiadomości, że dnia 25. listopada 1936 r. o godz. 11 w Sądzie Grodzkim w Chełmnie Sala nr. 13 odbędzie się sprzedaż w drodze publicznego przetargu należącej do dłużników Józefa i Zofii Gierszewskich nieruchomości: wiejskiej, przeznaczonej na prowadzenie gospodarstwa rolnego, położonej w Gminie Starogród, wsi Uśc i Kaldus pow. Chełmno, składającej się z zabudowań gospodarczych i roli o powierzchni 14,30,80 ha, a zapisanej w księdze wieczystej w Sądzie Grodzkim w Chełmnie pod L. Uśc karta 1 i Kaldus karta 17.
 Nieruchomość oszacowana została na sumę zł 15.245.—, cena zaś wywołania wynosi zł 11.433,75.
 Przystępujący do przetargu obowiązany jest złożyć rekojmię w wysokości zł 1.524,50.
 Rekojmię należy złożyć w gotowości albo w takich papierach wartościowych bądź książeczkach wkładowych instytucji, w których wolno umieszczać fundusze małoletnich. Papiery wartościowe przyjęte będą w wartości trzech czwartych części ceny giełdowej.
 Przy licytacji będą zachowane ustawowe warunki licytacyjne, o ile dodatkowym publicznym obwieszczeniem nie będą podane do wiadomości warunki odmienne.
 Prawa osób trzecich nie będą przeszkodą do licytacji i przysądzenia własności na rzecz nabywcy bez zastrzeżeń, jeżeli osoby te przed rozpoczęciem przetargu nie złożą dowodu, że wniosły powództwo o zwolnienie nieruchomości lub jej części od egzekucji i że uzyskały postanowienie właściwego sądu nakazujące zawieszenie egzekucji.
 W ciągu ostatnich dwóch tygodni przed licytacją wolno oglądać nieruchomość w dni powszednie od godziny 8-mej do 18-tej, akta zaś postępowania egzekucyjnego można przeglądać w Sądzie Grodzkim w Chełmnie, ul. Toruńska, sala Nr. 14.
 Chełmno, dnia 22. października 1936 r.
 (—) Bartosiński, Komornik.

ATA

A 185 b

czyści i szoruje wszystko!

CACAO HOLLANDAIS



Swiatowej sławy

Wszędzie do nabycia

BENS DORP
PROD. ZACHODNIE TOW., OLIVA 6603

Eszy wiecie, że

Saba - Radio

to szczyt techniki.

Autoryzowany punkt sprzedaży

Gdańsk, Stadtgraben 6.
6453Gd Tel. 25398.

GRUDZIĄDZ

Maszyny
biurowe naprawia 5515

K. Sommerfeld - Grudziądz
Wybickiego 27 — tel. 1968

SWETRY

pulowery, mundurki wełniane à la Bleylego, berety, rękawiczki, wełnę pończosniczą i swetrową

w wielkim wyborze poleca najtaniej

PAWILON POŃCZOCH
TORUN, Król. Jadwigi nr. 12/14.

ZUPEŁNIE BEZPŁATNIE TYLKO DO 10 LISTOPADA 1936 R.

Najslawniejszy jasnowidz-grafolog świata Abdel-Hanin, wybierze Ci zupełnie bezpłatnie szczęśliwy los, oraz da Ci darmo talizman szczęścia w myśli treści listu analizy wykonanej przez ABDEL-HANINA. Na życzenie odgadnie Twą przyszłość, określi chorobę, da Ci możliwość zdobycia miłości pożądanego osoby, zestawi Ci horoskop, dający klucz do nowego życia i dobrobytu. Nadesłaj datę urodzenia, pismo własnoręczne, podaj imię, nazwisko, dokładny adres, załącz kilka włosów dla kontaktu, zdjęcie swoje o ile posiadasz, zdjęcie zainteresowanej osoby oraz jej charakter pisma i załącz osiemdziesiąt groszy znaczkiem na koszty portorii. Adresować: **Abdel-Hanin, Lwów 15, Cerkiewna 18-16.** 7478

SKÓRY

wszelkiego rodzaju oraz pasy zapędowe w największym wyborze po cenach bezkonkurencyjnych poleca **Antoni Gehrman**, dawn. Z. Balcerowicz — Skład Skór Grudziądz, ul. Mickiewicza 22, tel. 1658. 6993Gk

Maszyna

do pisania zupełnie nowa Underwood — portable — bezdźwięczna, kosztowała 800,— zł. Sprzedam za pół ceny. Wiadomość w Administracji „Dnia Grudziądzkiego” pod „Okazja”. — Grudziądz. 7548Gk

FORD A

limuzyna, dwudrzwiowa w pierwszorzędym stanie okazjnie do sprzedania, **„KARPATY”** Grudziądz, Rynek 21.

Lekcje 7572

tańców w kółeczkach zbiorowych i pojedynczo udziela **A. Różyńska**, Plac 23-Stycznia 22, m. 2. Nowy kurs rozpocznie się 6-go XI. br.

Skład

kolonialny i restaurację oddzielnie, wydzierżawie. Grudziądz, Kościuszki 32. m. 2. gospodarz. 7580Gk

Materiały MOLENDY

w jakości i cenie niedoścignione

Olbryzi wybór!

SKŁADY DETALICZNEJ SPRZEDAŻY:

TORUN, ul. Szeroka 19.
Bydgoszcz, ul. Gdańska 11.
Gdynia, ul. Świętojańska 18.
Grudziądz, ul. Mickiewicza 7.

Km. 973/36. (7577)

OBWIESZCZENIE

Komornik Sądu Grodzkiego rew. I. Stanisław Lewicki urzędujący przy ul. Budkiewicza 9 w Grudziądz obwieszcza, że na dzień 4 listopada 1936 r. wyznaczyłem licytację ruchomości w Lasinie pow. Grudziądz o godz. 9,30 należących do dłużników Wojtaszewskich, a mianowicie: jeden magiel, jedna skrzynia do maki, jedna para półszorków, jeden wóz roboczy z deskami, jeden manewr duży, jedna sieżkarka, 2 drabiny do wozu, z deską, 3 orczyki, jedna waga na parę koni, jedna klacz kara około 4-letnia, 6 krów od 6 do 10 lat, jeden cielak 4-5 miesięczny, dwa byczki około roczne, jeden wózek roboczy, jedna powózka parokonna, jedna powózka jednokonna, jedne sanie, jeden siewnik, jedna żniwiarka, oraz jedna para koni, oszacowanych na łączną sumę 3.028,— zł. Powyższe przedmioty oglądać można w dniu licytacji w miejscu sprzedaży w czasie wyżej oznaczonym.

Grudziądz, dnia 22 października 1936 r.
(—) **St. Lewicki**,
Komornik Sądu Grodzkiego rew. I.

RADIO

Elektrit — Telefunken
Philips — Kosmos — PZT

Najnowsze modele 1937 r.
Najdogodniejsze warunki spłat

poleca fachowa firma 6606

Inż. T. Wieczfiński
Gdynia, Świętojańska 59, telefon 28-38.

Spłaty na dogodnych warunkach

o wszelkich dopłat, otrzymuje prawie każdy, kto umiarkowanie reguluje swoje zobowiązania. (5989Gd)

Bielskie materiały męskie na ubrania płaszcze męskie i damskie

w wielkim wyborze po niskich cenach.

Magazyn materiałów, Gdańsk, Holzmarkt nr. 7
w domu Biebersteina (Sklepu nie posiadamy).

RUDOLPH MISCHKE

Gdańsk, właśc. Otto Dubke, Langgasse 5

Towary żelazne, narzędzia, towary stalowe Solingen oraz wszelkie artykuły gospodarcze.

Fabryka Sztyldów i Wyrobów Metalowych
WYTWORNIA STEPLI

HENRYK RAUSCH

Zal. 1902 **Toruń** Zal. 1902

Trawione sztyldki met. firmowe i reklamowe,
Artykuły galanteryjne (Pamiątki Torunia) i t.p.,
Grawury, szablony, sztyldy na drzwi, odznaki,
Stemple kauczukowe i metalowe różn. rodzaju

Tel. 1554 **Tel. 1554**
4700

Niniejszym podaje się do łask. wiadomości, że na podstawie ustawy o czasie pracy w przemyśle i handlu zabroniona jest praca w niedziele i dni świąteczne, tak dla zakładów fryzjerskich jak i dla osób trudniących się fryzjerstwem w sposób chałupniczy.

Wobec faktu, że w ostatnim czasie powołane władze nałożyły poważne kary pieniężne na szereg zakładów nie stosujących się do przepisów, wracamy uwagę naszym członkom, by ściśle przestrzegali powyższe rozporządzenie, gdyż w przeciwnym razie naraziliby się na jeszcze dotkliwsze kary. — Zarazem prosimy Szan. Klientelę by raczyła odwiedzać nas tylko w dni powszednie.

Zarząd Cechu Fryzjerskiego

7571

Swiat naopak



OGŁOSZENIA:

wiersz milimetry na stronie 7-lamowej 0,20 zł
w tekście na pierwszej stronie 1,00 zł
w tekście na drugiej i trzeciej stronie 0,80 zł
w tekście na dalszych stronach 0,50 zł

Drobne za słowo 15 gr. Pierwsze słowo i wyrazy tłustym drukiem liczymy podwójnie.

Za ogłoszenia sądowe i urzędowe w drobnym składzie 25 proc. drożej.

Dla poszukujących pracy i nekrologi 25 proc. niższej.

Komunikaty 50 gr za wiersz.

Za ogłoszenia skomplikowane i z zastrzeż. miejsca 20 procent nadwyżki. W W. M. Gdańsku cennik ogłoszeniowy jest identyczny z cennikiem dla Polski, z tem jednak, że rachunki mogą być regulowane w guldenach gdańskich na podstawie notowań Giełdy Gdańskiej z dnia, poprzedzającego dzień wpłaty.

ABONAMENT MIESIĘCZNY WYNOŚI:

W ekspedycji miejscowych agencji 2,00 zł
Z odnośnikiem do domu 2,20 zł
Przez pocztę z odnośnikiem do domu 2,40 zł
Pod opaską 4,50 zł
W Gdańsku przez pocztę 2,32 gd; przez gońca 2,00 gd
W Gdańsku z odbieraniem w administracji wprost 1,75 gd
Zagranicą 4,00 zł

W razie wypadków spowodowanych siłą wyższą (np. przeszkody w zakładzie, strajki) Administracja nie odpowiada za niedostarczenie pisma.

Redaktor odpowiedzialny:

Wacław Wytyk, Toruń, ul. Mickiewicza 41.

UWAGI:

Ogłoszenia drobne przyjmujemy wyłącznie za gotówkę. Najmniejsze ogłoszenie drobne liczymy za 10 słów. Ogłoszenia drobne przyjmujemy jedynie do 50 słów, powyżej — liczymy według rozmiaru. Zastrzeżenie miejsca dla ogłoszeń drobnych nie przyjmujemy, dla innych tylko wówczas, gdy za takie zastrzeżenie zostanie zapłacony przewidziany w cenniku 20 proc. nadwyżka. Omyłki, które zasadniczo zwrótu gotówki, ani też nie zobowiązują Administracji do bezpłatnego powtórzenia ogłoszenia. Uzasadnione reklamacje będą uwzględniane o ile zostaną wniesione do dni 8-miu od daty ukazania się ogłoszenia, lub od daty otrzymania rachunku. Przy sądownym ściąganiu należności rabat upada. Za terminowy druk i przepisane miejsce ogłoszenia Administracja nie odpowiada.

Redaktor odpowiedzialny za sprawy W. M. Gdańska: Wilhelm Grimsman, Gdańsk, Kassubischer Markt 21, I. p. — Redaktor odpowiedzialny na Bydgoszcz: Czesław Kościelski, Bydgoszcz ul. Marsz. Focha 12. — redaktor odpowiedzialny na Gdynie: Wiktor Mielnikow, Gdynia, ul. Min. Kwiatkowskiego, gmach „Paged'u”. — Redaktor odpowiedzialny na Grudziądz: Wacław Gałęza, Grudziądz, Plac 23 Stycznia 10, I. — Redaktor odpowiedzialny na Tczew: Leon Formański, Tczew, Kościuszki nr. 1.

Wydawca: Spółdzielnia Wydawnicza „Gryf” z odpow. udziałami w Toruniu. Za ogłoszenia odpowiada Administracja. Członkami Pomorskiej Drukarni Rolniczej S. A. w Toruniu.