

**DZIEN****20  
GR.**

16 stron

**BYDGOSKI**

ILUSTROWANY

**ORAZ WYDAWNICTWA: DZIEN POMORZA - DZIEN GRUDZIĄDZKI ILUSTROWANY - GAZETA GDAŃSKA - DZIEN KOCIEWSKI  
GŁOS NIESZAWSKI (DZIEN CIECHOCIŃSKI) - GAZETA MORSKA ILUSTROWANA - DZIEN TCZEWSKI  
ILUSTROWANY - DZIEN CHEŁMIŃSKI - GAZETA MOGILEŃSKA**

Redakcja i Administracja: Bydgoszcz, ul. Marszałka Focha 12. Telefon: 22-18. Konto czekowe P. K. O. 206.868

**Przystępujemy do przebudowy Polski****Wicepremier Kwiatkowski o gigantycznym planie inwestycyjnym**

Warszawa, 5. 2. (PAT). Sejmowa komisja budżetowa, po zakończeniu prac nad preliminarzem budżetowym, przystąpiła dziś do obrad nad rządowymi projektami ustaw o inwestycjach z funduszy publicznych i o dotacjach na rzecz Funduszu Obrony Narodowej.

Zapowiedź PRZEMÓWIENIA P. WICEPREMIERA KWIATKOWSKIEGO wywołała żywe zainteresowanie wśród członków Izby Ustawodawczej.

W przewidywaniu dużej frekwencji ze strony posłów i senatorów, posiedzenie komisji odbyło się nie, jak zwykle, w sali komisji budżetowej, lecz w zna-

cznie obszerniejszej - tak zwanej „sali kolumnowej”.

Na posiedzenie przybył p. premier gen. Sławoj - Składkowski, marszałek Sejmu St. Car, wicepremier i minister Skarbu inż. Kwiatkowski, minister gen. Kasprzycki, min. plk. Ulrych, min. Zyndram - Kościelkowski, minister Roman, minister Koliński, minister Poniatowski, liczni podsekretarze stanu, wicemarszałkowie Senatu i Sejmu, poza członkami komisji budżetowej, członkowie innych komisji parlamentarnych oraz wyżsi urzędnicy resortów gospodarczych.

Przewodniczącą komisji pos. Świ-

dziński po zagajeniu obrad udzielił głosu wicepremierowi inż. Kwiatkowskiemu, który w bardzo obszernym przemówieniu transmitowanym przez wszystkie ogólnopolskie „Polskiego Radia” przedstawił uzasadnienie wspomnianych projektów rządowych oraz dał podwaliny programu inwestycji, które mają być dokonane w Polsce w ciągu najbliższych lat.

Przemówienie p. wicepremiera Kwiatkowskiego wysłuchane było przez obecnych z dużym zainteresowaniem a po jego zakończeniu rozległy się huczne oklaski.

**Wicepremier na mównicy**

(x) Warszawa 5. 2. (tel. wł.) Jak o tym piszemy powyżej, na dzisiejszym posiedzeniu komisji budżetowej Sejmu wygłosił przemówienie programowe p. wicepremier Kwiatkowski.

Na wstępie p. wicepremier omówił stosunek inwestycji do deficytów budżetowych, a następnie przystąpił do omówienia zagadnień inwestycyjnych.

W krótkości można zrekapitulować, — ciągnie p. wicepremier — że cele nasze są następujące: ZABEZPIECZYĆ I UTRWAĆ POKOJ, POGŁĘBIĆ, ZJEDNOCZYĆ I ROZSZERZYĆ POLSKĄ GOSPODARZCZO I SPOŁECZNIE, tak by mogła zabezpieczyć pracę dla ludzkiej i udźwignąć poważne koszty, które z tej przebudowy powstaną.

Czy te proste kryteria nie były dostatecznie uwzględniane w dotychczasowych wysiłkach inwestycyjnych państwa? Nie, nie były dominantą naszych prac i być nie mogły tak długo jak długo nie daliśmy do stworzenia jednolitego, skoordynowanego planu inwestycji państwowych, jak do nie dawna nie były drogowskazy dla wielu innych narodów i państw. Wysiłki oddzielnych resortów oddzielnych funduszy i pojedynczych ludzich były ogromne, godne szacunku i uznania i zmierzały często do osiągnięcia najlepszych rezultatów najmniejszym kosztem, ale charakter tych wysiłków był zgoła inny. Inna była dotychczas podstawa dyspozycyjna inne hierarchie celów.

Musimy doprowadzić do takiej koncentracji woli i wysiłku, by inwestycja wykonywana w planowo określonym miejscu budziła ŻYWY ODDŹWIĘK I ZADOWOLENIE W CAŁEJ POLSCE.

**„Okreg centralny”  
Nowe wielkie hasło  
staje przed polską twórczością**

Nie negując w sposób absolutny szeregu potrzeb lokalnych, nie negując możliwości kompromisu między aktualnymi potrzebami dnia dzisiejszego, a planowymi potrzebami przyszłości, w imię syntetycznych potrzeb gospodarczych, musimy rzucić pierwsze konkretne hasło

**ROZBUDOWY NOWEGO CENTRALNEGO  
REJCNU PRZEMYSŁOWEGO.**

Tak, jak ongiś całym programem i symbolem polityczno - gospodarczą stało się to słowo: GDYNIA, tak dziś stawiamy nowe hasło w programie uprzemysłowienia, które otrzymuje symboliczną i skrótową nazwę: „OKREG CENTRALNY”.

Dziś okreg ten stanowi większą pustkę programowo - gospodarczą niż Kresy Wschodnie. Nie jest on i dziś ani wybitnie rolniczy, ani przemysłowy. On nie ma fizjonomii gospodarczej, choć w chwilach niebezpieczeństwa, wprost geograficznie, musiały się stać OŚRODKIEM ZORGANIZOWANEJ MATERIALNEJ OBRONY.

Jeśli tak jest, to tu rozwinać się muszą nowe węzły komunikacyjne, muszą nastąpić

przetwórcze. Okreg ten musi się stać POMOSTEM, który stworzy rynek zbytu i dla produktów rolnych okregów wschodnich i dla surowców i półproduktów okregów zachodnich i odbiorcą energii opartej o siły wodne i ciepłe gazu ziemnego, a skoncentrowanej na południu. Można udowodnić że wszelkie wysiłki gospodarczego ożywienia kresów w zostaną w połowie bezskuteczne, jeżeli pomiędzy zachodem i wschodem pozostawimy

**Kosztów 3 miliardów złotych**

Pierwsze zrezy budowania w tym okregu przemysłu dróg komunikacyjnych, uregulowania rzek z doprowadzeniem i rozproszaniem gazu ziemnego i energii elektrycznej muszą pochłonąć sumę około 3000 mil. zł.

**Nie wolno nam zapomnieć o Gdyni**

Nie możemy jednak zaniedbać normalnego programu dróg komunikacyjnych, roz-

budowy dróg wodnych, regulacji i melioracji, inwestycji rolniczych, rolniczo-przemysłowych, ROZBUDOWY GDYNI I FLOTY HANDLOWEJ, akcji budowlanej, akcji wyposażenia miast, niezbędne urządzenia w całej Polsce i na kresach wschodnich, co zaabsorbują corocznie nie mniej jak 250 mil. złotych z funduszy publicznych.

Drugim hasłem, które musimy ożywić i zaktualizować to hasło zatarcia układów strukturalnych wyrosłych pod wpływem i naciskiem interesu państw zaborczych.

Pozostają jeszcze potrzeby specjalne: dotyczą one rozbudowy szkół i niektórych

gmachów państwowych, potrzeb obronnych ześrodkowanych w innych dzielnicach państwa, a przede wszystkim wykończenia wielu prac podjętych. Tak więc widzimy, że plan 4-ro letni obracający się w granicach sum poprzednio wymienionych dla nowego, szerszego i planowego programu, już zupełnie nie wystarczy. W każdym razie zanim moglibyśmy podjąć wykonywanie planu szerszego i dłuższego, np. dziesięcioletniego, musimy przygotować odpowiednie warunki wstępne.

**Plan 4-letni — wstępem  
do wieloletniej akcji**

To też plan 4-ro letni nietylko nie upada, ale winien stanowić wyraźny pomost do planu znacznie szerszego. Byłby to okres dostateczny, aby w akcji planowania i w celowości wydatkowania nadzwyczajnych sum na wielki program inwestycyjny pozycję niezbędne postępy i przygotowania.

Aby te nowe prace wciągnąć w orbitę planu 4-letniego, należy i ten plan rozszerzyć. Wedle stanu obecnego i przy uwzględnieniu wszystkich źródeł pieniężnych, można orientacyjnie mówić, że zdołamy zbliżować na okres najbliższych 4 lat już nie 1.800 mil. zł. ale co najmniej 2.400 mil. złotych.

**Ogromny wysiłek**

Następnie p. wicepremier omówił szczegółowo plan finansowania inwestycji, kończąc swe przemówienie, w następujący sposób:

Tak więc to, co w r. 1937 powstanie w Polsce w formie nowych inwestycji w dyspozycji czynników państwowych tylko, określi się sumą globalną 800 mil. zł. Bezdziałnie OGROMNY WYSIŁEK PAŃSTWA i mogą dziś spokojnie stwierdzić, że jest on możliwy już bez naruszenia, czy to waluty, czy pozycji kredytu państwowego.

Wyrażnie więc przechodzimy z formy pasywnej i konsumpcyjnej wydatków państwowych na podwyższenie części twórczej i inwestycyjnej.

Praca ta dokonuje się w warunkach niełatwych.

Można oczywiście wywołać szereg wątpliwości i kwestii związanych z tymi projektami. Każdy zarzut z dobrą wiarą i z troską o dobro publiczne postawiony zasługuje na uwagę i uczynimy wszystko, by takiej wątpliwości rozprzeczamy.

Projektuje, przynajmniej w odniesieniu do inwestycji o charakterze ściśle gospodarczym, włączyć jeszcze dwa elementy, które korygowałyby stopniowo możliwe błędy. Pierwszy — to powołanie do życia małego ale sprawnego i fachowego komitetu poza-biurokratycznego, któryby omawiał zasadniczo linie planu, harmonizował pozycynia z potrzebami życia gospodarczego i alarmował w razie zauważenia jakichś braków. Drugi — to publiczna sprawozdawczość z prac dokonanych.

**W bezwładzie i kryzysie  
wiecznie żyć nie można!**

Musimy pozytywnie, spokojnie, z męską decyzją pokonywać coraz większe trudności, jeżeli naprawdę cenimy zdobytą wolność i całość. W bezwładzie i kryzysie wiecznie żyć nie można. Mamy pełną świadomość wagi zagadnienia obrony, zmobilizowany przez cały naród. Mamy świadomość, iż MUSIMY ULECZYĆ OSTATECZNIE WSZYSTKIE GŁĘBOKIE RANY I WSZYSTKIE CHOROBY, które powstały w okresie długotrwałej niewoli i rozdarcia. MUSIMY TWORZYĆ TRWAŁĄ I MOCNĄ SIŁĘ POMIĘDZY JEDNĄ DZIELNICĄ POLSKI A DRUGĄ, pomiędzy Państwem a obywatelem, pomiędzy gospodarstwem a narodem.

Polska musi własnym wysiłkiem TWORZYĆ I BUDOWAĆ CODZIENNIE Z UPÓREM, ze świadomością celu własną NOWOCZESNĄ ORGANIZACJĘ POLITYCZNĄ I GOSPODARCZĄ, zdolną do życia, do rozwoju i do wytrzymania wszystkich ciśnien zewnętrznym i wewnętrznym.

Temu celowi służą w swej istocie i oba przedłożenia rządowe, które stanowią przedmiot naszych wspólnych trosk i rozważań — zakończył p. Wicepremier.



Kupujcie tylko

**MAGGI**ego  
kostki bulionowe

Prawdziwe tylko z nazwą MAGGI i krzyżem - gwiazdą na żółto-czerwonym opakowaniu.

**Kto będzie budował  
dwa nowe polskie transatlantyki?**

(x) Warszawa, 5. 2. (Tel. wł.) W najbliższych dniach rozstrzygnięty zostanie przetarg na budowę dwóch nowych transatlantyków o tonażu 10.000 ton każdy.

Jak wiadomo, mają to być okręty pasażersko - towarowe do przewozu szer-

kich sfer emigrantów z Polski do portów Ameryki południowej.

Do przetargu stanął cały szereg najsilniejszych stoczni zagranicznych, a m. in. stocznia włoska w Montfalcone, gdzie powstały dwa nasze wielkie transatlantyki: „Pilsudski” i „Batory”.

**Projekt zmiany ustawy  
o bezpieczeństwie statków morskich**

(ch) Warszawa, 5. 2. (tel. wł.). Rada Ministrów na ostatnim posiedzeniu uchwaliła projekt ustawy zmieniającej rozporządzenie P. Prezydenta Rzplitej o bezpieczeństwie statków morskich. Istota zmian polega na wprowadzeniu nowego systemu prac inspekcyjnych i

ustaleniu nowych warunków bezpieczeństwa, dotychczas pomijanych, a wprowadzenie których okazało się konieczne w związku z uruchomieniem przez Polskę wielkich statków oceanicznych.



## Premie dla dobrych płatników

— „System podatkowy, który premiuje płatnika dobrego i skrupulatnego jest lepszy, niż system, premijący drogą ulgi i amnestii płatnika opie- szalego“.

Oświadczenie to, wypowiedziane przez wiceministra skarbu, dr. Grodyńskiego, w sejmowej komisji budżetowej podczas obrad nad preliminarzem ministerstwa Skarbu, spotka się z pełną aprobatą nie tylko sfer gospodarczych, ale również i najszerszych warstw społeczeństwa.

Mieliśmy bowiem w okresie depresji gospodarczej wyraźne objawy spekulacji na kryzysie również i w dziedzinie podatkowej. Była to spekulacja na ulgach i amnestiach. Z całą świadomością różne sobki w naszym życiu gospodarczym wstrzymywały się od regularnego uiszczania się ze swych zobowiązań wobec Skarbu Państwa, licząc na to, że kiedyś, po latach, uzyskają bądź ulgi w zaległościach, bądź nawet ich skreślenia. Co innego była faktyczna niemożność wywiązania się z obowiązków — a co innego taka spekulacja ze strony ludzi, którzy posiadali pieniądze na spłatę podatków, ale woleli nie dotrzymać terminów, gdyż nęcili ich widoki na późniejsze ulgi czy amnestie.

Oczywiście ta spekulacja powodowała fatalne następstwa dla gospodarki państwowej. Była bowiem jedną z przyczyn narastania deficytu, nierealności preliminarzy budżetowych, zadłużenia się Państwa wobec własnych obywateli i niemożności ustalania planu gospodarczo - finansowego na dłuższą metę.

Trzeba jednak otwarcie przyznać, że tym spekulacjom sprzyjał poniekąd przyćmienie i niezwykle skomplikowany system wyznaczania i ściągania podatków. Czasem nawet najskrupulatniejszy płatnik zatracał się w trybach i ogniwach wielce zawikłanej struktury podatkowej — a mniej skrupulatny wprost to wyzykiwał.

To też wołania o formę struktury podatkowej stawały się coraz głośniejsze. Uproszczenie tej struktury stało się sprawą nader aktualną.

Po tej linii poszły od pewnego czasu wysiłki centralnych władz skarbowych i na ostatnim posiedzeniu komisji budżetowej Sejmu mógł wiceminister dr. Grodyński wskazać na szereg faktów i zarządzeń konkretnych w dziedzinie reformy struktury podatkowej. A więc np. na scalenie podatków od nieruchomości miejskich, podatku przemysłowego i dochodowego, a więc dalej na pierwsze kroki w kierunku unifikacji ustawodawstwa o podatku gruntowym. Zniesione dalej zostały pewne podatki, jak np. wojskowy lub od niezabudowanych placów. W związku z motoryzacją kraju dokonano szeregu ulg, np. w podatku dochodowym dla nabywców samochodów, w podatku dochodowym od benzyny itd. Wszedł także w życie egzekucyj na należności, nie przekraczające 8 złotych, znizono opłaty za upomnienia itd.

Są to oczywiście fragmenty — ale i one dają wyraz kierunkowi, w którym zmierzają centralne władze skarbowe, kierunkowi, mającemu na celu wprowadzenie uproszczeń i ułatwień w stosunku między płatnikiem a Skarbem Państwa.

Obecnie jesteśmy świadkami dalszego etapu tej akcji. Chodzi o ulgi dla płatnika dobrego i skrupulatnego. Gdy poprzednio na takie ulgi spekulował zły i opieszale płatnik — to obecnie będzie wprost przeciwnie: premia ulgowa obejmie dobrego i skrupulatnego. Dobrze, że ten przykład zastosowano przede wszystkim na wsi, wobec rolnika. A więc, który rolnik w ciągu 4-ch miesięcy najbliższych (do końca kwietnia) wpłaci podatek gruntowy, otrzyma 10-procentową obniżkę.

Jest to dobre pociągnięcie i dobry przykład. Potwierdza on przyjętą przez Ministerstwo Skarbu zasadę, iż lepiej jest premiiować wywiązującego się ze swych obowiązków obywatela, niż dawać awanse i nadzieje na ulgi czy amnestie spekulantom i sobkom.

Droga, na którą wkroczyły władze

Zima nadchodzi.  
Tysiące ludzi jest bez dachu,  
bez odzieży,  
bez jedzenia.  
Ratujmy ich  
od zimna i głodu.

## Do naszych Czytelników

Prosimy wszelkie zapytania w sprawie losów do I-szej kl. 38 Lot. kierować, zamiast do naszej redakcji, bezpośrednio do kolektury J. Wolanów, Warszawa, ul. Marszałkowska, 154. Zamówienia będą wykonane niezwłocznie.

# Piętnaście lat Wielkiego Pasterstwa W rocznicę koronacji Ojca św. Piusa XI.

„Jestem polskim biskupem, wszak z rąk polskiego arcybiskupa otrzymałem biskupie święcenia“

Piętnaście lat mija od chwili, kiedy kardynał Achilles Ratti zasiadł jako Pius XI na Stolicy Piotrowej. Jego wszechstronna działalność, wielkie zalety, zdobyte w czynnym życiu, jego skarby wiedzy, znajomość ludzi i życia sprawiają, że Pius XI stanął już w rzędzie wielkich papieży. Właśnie dziś Stolica Apostolska święci wraz z całym światem katolickim rocznicę Jego obioru.

Młody, zdolny teolog, czterokrotny do-

Papież Pius XI jest typem prawdziwego uczonego. arystokraty myśli, tej myśli, która zawsze największy posiadała wpływ na kształtowanie się historii ludzkości.

Niebawem ks. Ratti opuszcza bibliotekę Watykańską. Papież Benedykt XV przeznacza go na wizytatora apostolskiego w Polsce, która była w przededniu odzyskania niepodległości. Wkrótce potem zostaje Achil-

Ojciec św. nadal. Nie tylko orędzia papie- skie wygłaszane przez radio docierały do tysięcy radiostuchaczy polskich, ale i specjalnie dla Polski błogosławieństwa, słał na falach eteru — WIELKI ŻEGLARZ, STERNIK APOSTOLSKIEJ NAWY. Dzięki radiu dawny nuncjusz Achilles Ratti, a obecnie Papież Pius XI, pozostał w ścisłej łączności z naszym krajem i Polsce, którą pokochał może przesyłać słowa krzepiące, słowa najwyższej dobroci.

Piętnaście lat ozdabia skronie Achillesa Ratti potrojny diadem papiejski. Wielki Jubileusz jaki dziś święci, zastaje go złożonego ciężką chorobą.

Współczucie jednakże milionów wier- nych i ich modły może sprawić, że jeszcze długie lata papież Pius XI będzie czował nad Piotrowem dziedzictwem.

Jednym z najważniejszych aktów działalności papieża Piusa XI, który przejdzie do historii jest ostateczne rozstrzygnięcie t. zw.

### „KWESTII RZYMSKIEJ“

co znalazło wyraz w układach laterańskich zawartych 11 lutego 1929 r. Na mocy tych układów Italia, uznając „religię katolicką, apostolską i rzymską“ za jedyną religię państwa włoskiego, zagwarantowała suwerenność Stolicy Apostolskiej w stosunkach międzynarodowych, przyznała pełną własność i wyłączną i absolutną władzę ora-



ktor, już wcześniej zwraca uwagę przełożonych. Papież Leon XIII postanowił wystąpić jako jednego z dwóch pierwszych doktorów, założonej przez siebie akademii św. Tomasza, do Medjolanu, gdzie szerzyły się w owym czasie błędy filozoficzne rosminianizmu. Medjolan stał się dla ks. Ratti'ego polem pracy na przeciąg kilku dziesiątków lat.

Placówce tej poświęca ks. Ratti trzydzieści lat wyteżonej i owocnej pracy. Liczne jego rozprawy zdobywają mu słuszną miano uczonego.

Takie kwalifikacje pozwalają ks. Ratti'emu objąć w późniejszym czasie stanowisko prefekta słynnej biblioteki Watykańskiej, która była w owym czasie wielkim, międzynarodowym ogniskiem wiedzy historycznej.

Z wielkim uznaniem podnosi te jego zasługi papież Benedykt XV, podczas uroczystości wręczenia arcybiskupowi Ratti'emu kapelusza kardynalskiego.

les Ratti pierwszym nuncjuszem odródnego Polski.

Chwila ta żywo staje nam przed oczyma. Widzimy nuncjusza Ratti'ego zwiedzającego Polskę, pośpieszającego z hołdami na Jasną Górę i do Ostrej Bramy, przebywającego na Podlasiu, owej „ziemi męczenników“. Pamiętamy uroczystości z okazji święceń biskupich, jakie otrzymał nuncjusz Ratti z rąk kardynała Kakowskiego. Widzimy nuncjusza Ratti'ego blisko przy nas w ciężkich chwilach najazdu bolszewickiego w 1920 r. Wiemy wszyscy jak pokochał naród polski i tradycje nasze. Pamiętamy, jak to o sobie mawiał, że jest POLSKIM BISKUPEM wszak z rąk polskiego arcybiskupa otrzymał biskupie święcenia.

Wspomnienia te są drogie dla każdego z nas, tembardziej, gdy sobie uprzytomnimy. Że ten sam nuncjusz polski niebawem zasiąść miał na Stolicy Piotrowej.

Kontakt z Polską utrzymywał jednakże

## Szukajcie szczęścia na drogach prostych

oto wskazania dla tych, którzy wogóle szczęścia poszukują. Droga najprostszą, prowadzącą do zdobycia fortuny, jest nabycie szczęśliwego losu I klasy 38-ej Loterii Państw. w znanej kolekturze

# A. WOLAŃSKA

Centrala, Warszawa, Nowy Świat Nr. 19.  
Konto P. K. O. Nr. 7192.

Zamówienia zamiejscowe wysyłamy odwrotną pocztą.  
Ciągnięcie I klasy 38-ej Lot. Państw. rozpoczyna się 18-go lutego.  
Cena losu 40 zł., ćwiartka 10 zł.

317

skarbowe, jest korzystna zarówno ze względu na interes państwowy, jak i z punktu widzenia szerokich warstw społeczeństwa.

Trzeba jednak powiedzieć: droga ta została dopiero zapoczątkowana. Jest jeszcze bardzo wiele do zrobienia w dziedzinie reformy systemu podatkowego. Zwłaszcza teraz, gdy cel główny: przywrócenie równowagi w budżecie

państwowym — jest osiągnięty. W latach, gdy musieliśmy walczyć o tę równowagę, przepłacać ponure widmo deficytu — wszystkie siły były zaabsorbowane tą walką. Teraz natomiast, gdy odpadł ten wielki kłopot, czas na zrealizowanie na szeroką skalę pojętej reformy struktury podatkowej. I to zarówno w żywotnym interesie Państwa, jak i społeczeństwa.

F. O



### „Złota Róża“

W dniu 3 marca Ojciec św. poświęcił order „Złotej Róży“, który wręczony zostanie królowej włoskiej Helenie z okazji 40-lecia wstąpienia jej wraz z królem Emanuelem na tron. „Złota Róża“ stanowi najwyższe wyróżnienie papie- skie. Posiadają ją dotąd b. królowa hiszpańska Wiktoria i królowa-matka belgijska Elżbieta

jurysdykcję suwerenną w Watykanie, przemianowanym odtąd na państwo Watykańskie, „Città del Vaticano“. Jednocześnie Stolica Apostolska zrzekła się pretensji do dawnego Państwa Kościelnego oraz uznała dynastię Sabaudzką za panującą w królestwie Italii. Do tytułów papieża, jako Jego Świętobliwości, Biskupa Rzymu i Wikariusza Jezusa Chrystusa, Następcy św. Piotra, Księcia Apostołów, Najwyższego Kapłana Powszechnego Kościoła Patriarchy Zachodu, Prymasa Italii, Arcybiskupa i Metropolity Prowincji Rzymskiej, doszedł po zawarciu układów laterańskich tytuł Suwereno Państwa Watykańskiego.

# Katastrofálny stan lasów prywatnych

## Wadliwa organizacja leśnictwa prywatnego wymaga naprawy

W toku debat komisji budżetowej nad preliminarzem budżetowym Ministerstwa Rolnictwa i Reform Rolnych wywołała szeroką dyskusję sprawa państwowego gospodarstwa leśnego przy **zupelnym pominięciu gospodarki w lasach nie stanowiących własności Państwa**. Żadne przynajmniej uwagi na ten temat nie przedostały się do wiadomości ogółu. Przy takim ujęciu sprawy mógłby obywatel niedostatecznie poinformowany o stosunkach leśnych w Polsce sądzić, że **lasy prywatne** bądź nie odgrywają w gospodarstwie narodowym **poważniejszej roli**, bądź też stan zagospodarowania ich nie nasuwa **żadnych zastrzeżeń**.

Tymczasem tak jedno jak i drugie przypuszczenie nie odpowiada rzeczywistości. Faktem bowiem jest, że **lasy prywatne zajmują 2/3 obszaru leśnego** w naszym Państwie, zaś poziom gospodarki w tych lasach i wogóle ich zagospodarowanie wymagają znacznie większego zainteresowania tak ogółu jak i czynników ustawodawczych ze względu na doniosłe znaczenie dla potrzeb Państwa produktów tego działu gospodarki społecznej.

Przed kilku tygodniami głośno było o nabyciu przez Skarb Państwa **dóbr Rzepichowsko-Chołynickich** o obszarze 105.000 ha za kwotę 9.100.000 zł. Skarb Państwa nabył ten olbrzymi majątek leśny, płacąc za 1 ha gruntów wraz z drzewostanami po 86,86 zł. Nie trudno chyba wyobrazić sobie, jak bardzo lasy te były zdewastowane przez poprzedniego właściciela, skoro uznał on za oplacalne wyzbycie się całego majątku za tak pozornie niską cenę. Ale dla wykazania katastrofálnego niejednokrotnie stanu zagospodarowania lasów nie stanowiących własności Państwa nie potrzebujemy szukać przykładów na odległym Polesiu, bo znajdziemy je **także u nas na Pomorzu**, i to nawet w pobliżu Torunia. O 25 km od stolicy Pomorza znajduje się majątek **Bolumin-Kamienica** o obszarze leśnym 510 ha, z których 80 proc. to **goloborze**, na którym nie ma **dotychczas ani jednego drzewka**.

Inny znów majątek na granicy powiatów kartuskiego i kościerskiego o powierzchni 135 ha posiada na swym obszarze nie całe 2.000 m<sup>2</sup> masy drzewnej, podczas gdy ostrożnie liczona norma wynosi w analogicznych warunkach 14.000 m<sup>2</sup>.

Z terenu naszego województwa można by zestawić długi bardzo szereg podobnych lub nawet jaskrawszych przykładów. Wystarczy jednak chyba przytoczyć końcowe **zestawienie porównawcze lasów państwowych z lasami prywatnymi na terenie Pomorza**. Z 255.000 ha obszaru leśnego lasów państwowych podległych Dyrekcji w Toruniu przypada na powierzchnię niezalesioną 3000 ha tj. 1,2 proc., a na 102.000 ha lasów prywatnych powierzchnia niezalesiona wynosi 5000 ha, co stanowi 5 proc. Jeżeli przy tym jeszcze się uwzględni, że do kategorii lasów prywatnych zaliczone są i lasy samorządowe — z reguły racjonalnie zagospodarowane dzięki powierzeniu pieczy nad nimi kwalifikowanemu personelowi (przykład: lasy miasta Torunia), — to porównanie między lasami państwowymi a prywatnymi wypadnie jeszcze bardziej na niekorzyść ostatnich. Analogiczne zestawienie tego stosunku na terenie całego Państwa daje obraz jeszcze bardziej rażący, bo stan lasów prywatnych na Pomorzu jest niewątpliwie lepszy niż na przykład w centralnej lub wschodniej Polsce.

Lasy państwowe zawdzięczają wyższy swój poziom gospodarczy w głównej mierze temu, że w zagospodarowaniu ich przeważający głos mają osoby do tego powołane, to jest leśnicy. Przyczyn natomiast katastrofálnego stanu rzeczy w lasach prywatnych należy dopatrywać się przede wszystkim w prawie zupełnym wyeliminowaniu leśników fachowców tak od zagospodarowania lasów prywatnych jak i też w odsunięciu leśników od tych czynników samorządu gospodarczego, których zadaniem jest troska o stan i rozwój leśnictwa prywatnego w Polsce (Komisje Leśne przy Izbach Rolniczych).

Leśnicy też nie mają należytego głosu i reprezentacji w ciałach ustawodawczych do niewątpliwej dysproporcji jest fakt, że gospodarstwo rolne zajmujące ca 80 proc. powierzchni produktywnej kraju reprezentuje w obecnym Sejmie z góry 70 posłów, natomiast gospodarstwo leśne obejmujące pozostałe 20 proc. powierzchni produkcyjnej posiada tylko 1 posła leśnika. W poprzed-

nich kadencjach stosunek ten był jeszcze gorszy, gdyż leśnicy albo wogóle nie mieli swego przedstawiciela albo też byli reprezentowani przez 1 posła przy większym składowaniu osobowym Sejmu.

Nie mając możliwości zabierania głosu w tak ważnych dla gospodarstwa narodowego

działaniach prowadzona jest akcja zalesiania nieużytków. Ten wysiłek zespołu entuzjastów, oddających na rzecz odbudowy lasów w Polsce swój czas, zapal a nawet środki finansowe, nie wypełni niestety luk będących wynikiem wadliwej organizacji prywatnego leśnictwa w Państwie. Tylko przez



sprawach, jak utrzymanie na właściwym poziomie leśności kraju i produkcji masy drzewnej, świadomi swych zadań obywatelskich leśnicy przystąpili do propagandy lasu i leśnictwa przez organizowanie dorocznego „Dnia Lasu”, w którym to dniu między

naprawę stosunków panujących w leśnictwie prywatnym drogą zapewnienia należytego wpływu na układ stosunków w tym gospodarstwie ludziom do tego przygotowanym można będzie powoli podnieść stan prywatnej własności leśnej.

S. F.

### Herbaty Kozakowskiego — rozkosz smaków!

## Nie było nas, był las Nie będzie nas, będzie las...

### Wyręby i zalesienia lasów państwowych

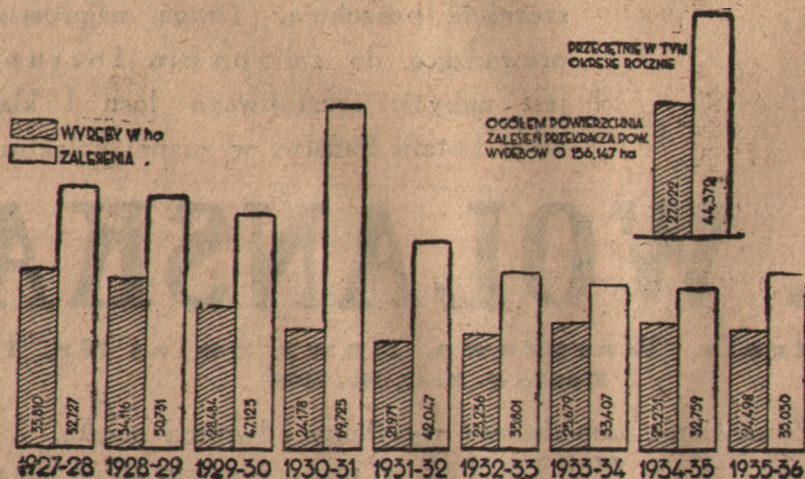
Jednym z głównych zadań racjonalnej gospodarki leśnej jest utrzymanie **ciągłości i trwałości użytkowania lasu**. Zadanie to pozostaje w ścisłej łączności z **odnawianiem lasu**.

W zakresie odnowienia administracja lasów ma obowiązek stałe, jak najlepiej zalesiać przede wszystkim dokonywane corocznie wyręby, następnie powierzchnie zalesione z lat dawnych, a wreszcie te powierzchnie, które Lasy Państwowe otrzymały w drodze kupna.

1932/33	23.236	35.801
1933/34	25.679	33.407
1934/35	25.231	32.759
1935/36	24.498	35.030

Z zestawienia tego wyniku, iż **powierzchnia zalesień** w omawianym okresie jest **większa od powierzchni wyrębów o 156.147 ha**.

Przedstawiony stan byłby niekompletny, gdyby nie zaznaczono, że w 1920 roku Państwo Polskie przejęło od zaborców **240.000 ha wyrębów wojennych, wypalenisk, zdzi-**



Ażeby w sposób poglądowy przedstawić **rozmiar prac zalesieniowych** dokonanych przez administrację Lasów Państwowych w **okresie od roku 1927 — 1936**, należy porównać dane, ilustrujące w liczbach zaokrąglonych, jaka powierzchnia została w ubiegłym 9-leciu wycięta i zalesiona.

Rok	Wycięto ha	zalesiono ha
1927/28	35.810	52.727
1928/29	34.116	50.731
1929/30	28.484	46.123
1930/31	24.178	69.725
1931/32	21.971	42.047

**czalnych młodników itp. powierzchni z wyjątkową i zdziwiałą glebą**. A za tym wzmiankowana nadwyżka zalesień nad wyrębami (156.147 ha) dotyczy tych powierzchni, które przybyły do zalesienia nie w wyniku gospodarki polskiej administracji lasów, lecz niezależnie od niej i po za jej normalnym biegiem.

W ostatnich latach stosunek wyrębów do zalesień, w porównaniu z latami dawniejszymi, po okresie wielkich inwestycji zalesieniowych ulega zrównoważeniu i stopniowemu wyrównaniu.

P W K KO

oszczędzamy w szalkach Kopotów Kto oszczędza.

Zabezpiecza starość  
książeczka oszczędnościowa

**POMORSKIEJ WOJEWÓDZKIEJ  
KOMUNALNEJ KASY OSZCZĘDNOŚCI**  
w Toruniu

Przyjmuje wkłady oszczędnościowe Wynajmuje lokale mieszkalne (SAFESE)

### Jakie będą losy wniosków poselskich w sprawach osadnictwa Ziemi Zachodnich?

Wnioski poselskie o ostateczne uregulowanie sprawy osadników rentowych i anulacyjnych wzbudziły wśród osadników Ziemi Zachodnich słuszne nadzieje, że wreszcie postulaty ich zostaną ostatecznie i w pełni zrealizowane. W sprawie tej była u ministra Poniatowskiego delegacja osadników Ziemi Zachodnich, której p. minister oświadczył, iż postara się możliwie przychylnie rozpatrzyć wniesione wnioski poselskie i zyczliwie się do nich ustosunkować. Tymczasem jak się dowiadujemy z drugiej strony, posłowie, wnioskodawcy projektowanych ustaw, odbyli już kilka konferencji w Ministerstwie Rolnictwa z kierownikami odpowiednich wydziałów i dotychczas ministerstwo ustosunkowuje się odmownie, twierdząc, że obciążenia nie są wysokie i osadnicy mogą je płacić.

Jedyną nadzieją pozostaje więc teraz w tym, że p. minister Poniatowski zechce osobiście zbadać te sprawy i przychylnie ustosunkować się do żywotnych zagadnień osadników Ziemi Zachodnich. Wtedy bez trudności wnioski te w Sejmie przejdą, w przeciwnym razie los ich byłby bardzo niepewny.

### Niezbędne

dla dobrej kuchni są wytwarzane na najlepszych wyciągach warzywnych i mięsnych **MAGGiego** kostki bulionowe, z których otrzymujemy wyborny rosół po rozpuszczeniu we wrzącej wodzie.

Zastosowanie **MAGGiego** kostek bulionowych jest wszechstronne: można je używać do przygotowania smacznych zup, do gotowania wszelkiego rodzaju jarzyn itp.

Przy zakupie należy jednak żądać tylko **MAGGiego** kostek bulionowych, które poznajemy po żółto-czerwonej opasce z nazwą **MAGGI**.

### Rzadki okaz fauny egzotycznej



Akwarium berlińskie otrzymało bardzo rzadki, niewidziany dotąd w zamieszku egzemplar kameleona górskiego, zamieszkującego dziewicze lasy Kamerunu. Zwierzę to posiada dwa różki na pysku i zabawy grzebiąc na grzbiecie.



# Czarna Piramida

pióra

## Zdzisława Kart-Jaworskiego

### Streszczenie poprzednich rozdziałów

Jan Krajca jest ucieleśnieniem polskiego emigranta. Obciążony liczną rodziną wędruje w świat za chlebem. Nie przystosowany do warunków pracy w Północnej Francji, zrywa jednostronnie kontrakt i ucieka do Paryża. Tu przechodzi dramatyczne koleje życia. Drogi jego idą teraz po ścieżkach, po których szła większość wychodźców. Będąc na dnie nędzy udaje się o pomoc do Konsulatu R. P. gdzie zapewniło mu pracę w kopalni węgla w St. Etienne. W oczekiwaniu na transport, spędza ostatnie noce w schronisku polskim.

### 49 rue Danton

Na dwa dni przed wyjazdem do Saint-Etienne ulokowano nas w schronisku polskim w dzielnicy Levallois. Perret na ulicy Danton Nr. 49.

Był to pałacyk w porównaniu z wielkimi salami na Vaugirard. Tu podłoga, tam cement, tu ciepłutko i czysto — tam zimno,

Na miasto mogliśmy wychodzić bez ograniczeń. Wkleiliśmy się tedy powoli w stronę dzielnicy Saint Paul, popularnie „Sampolem” zwanej.

Tam w tanich garkuchniach można było za psie pieniądze dostać jakieś takie gorące danie.

Już na uliczkach czuć było kapustę gotowaną na różnych odpadkach mięsnych, w każdym razie było to lepsze od „kazonnej koniny”.

„Sampol” — to polska dzielnica w Paryżu, zamieszkała w większości przez polskich żydów. Gnieźdzą się tam w starych ruderach razem z milionami pluskiew i tysiącami szczurów z pobliskiej Sekwany.

Jedyny „wytworny” lokal w tej dzielnicy to „Dziesiątka”.

Cena za pokój wraz z... obsługą 5 fr.

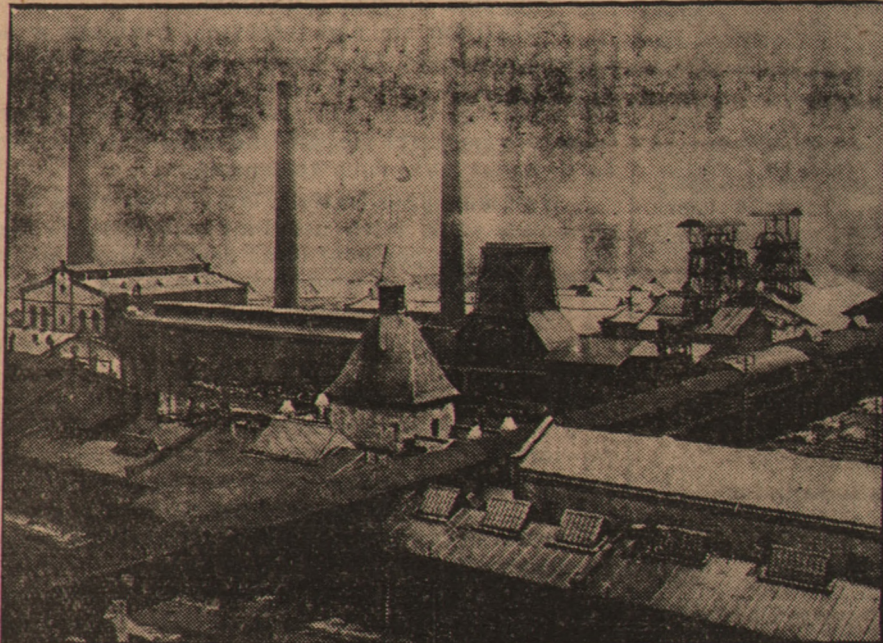
Przyłazi tu polska brać z całego Paryża i traci grosze ciężko zarobione. Największym policzkiem dla nas, uczciwych emigrantów były te napisy po polsku.

Lokal jest własnością jakiejś żydówki, zapewne przybyłej tu z Polski. Zdołał sobie nieładą popularność, może nawet większą od wieży Eiffla, o której nie każdy emigrant

**Grypa zagraża!**

słosuj  
nalychmiast  
znaną  
**ASPIRINĘ**  
produkt polski  
Do nabycia we wszystkich aptekach.

tuje 10-15 fr. podczas gdy tutaj, można by to się ugrzać przy szklance wina już za 5



Jeszcze kilka dni w Paryżu, a potem wytężona praca w kopalniach Saint-Etienne... Tym razem pragnęliśmy jej bardzo

a koce i koldry takie jakieś ziemiste, wlokące za sobą nędzę i rozpacz.

Najgorzej było tylko z jedzeniem. Wszystko na koninie. Zupa na koninie, rosół na koninie i befsztyk z konia. Nie chcieliśmy tego jeść za żadne skarby. Tymbardziej, że koledzy mający trochę grosza, obrzydzali nam jedzenie do reszty.

- Jeszcze zaczniesz rzeź
- Nie dziwota, że w nocy kopie!
- Śmierdzi cholera szkapą i końskim potem.
- Patrz... padlina wierzga na talerzu!
- Hiiii hi hi hi...!

Zawijaliśmy w papier końskie ściervo i... do kieszeni, a potem psom na pożarcie.



### Most de la Tournelle

W głębi Notre Dame de Paris. Po drugiej stronie mostu rozciąga się słynna Czwarta Dzielnica zamieszkała przez cudzoziemców w dużej części — Polaków, zwana popularnie „Sampolem”

Pętało się też ich co niemiara koło schroniska. Psim węchem wyczuwały, że „u Polaków obiad!”

Słynny lupanar gdzie za opłatą 5 fr. (dosłownie pięć) można było użyć wszelkich ziemskich rozkoszy. Na ścianach polskie napisy —

Uprasza się nie pluć na podłogę.  
Ręcznik 50 cm.

W takim oto stanie ustępujący Niemcy zostawili urządzenia kopalniarskie. Do ich odrodzenia, potrzeba było tysięcy, tysięcy rąk polskich emigrantów

wia, natomiast „10-ka” stała się omalże legendarną. W dni świąteczne z jej furty wychodzi długi ogonek aż na ulicę. Widziałem już po 40 chłopów czekających na „swoją kolejkę”. Sami Polacy.

„10-ka” ma dzisiaj luksusowe urządzenia i kamienną (kolor fioletowy) fasadę. Drobili się na polskich pięciofrankówkach i na pieniądzech zebranych za wino i koniak, który w takim lokalu kosztuje bardzo słoń.

W mroźną noc bezdomni biją się tam o miejsca. Pokój w najgorszym hotelu koszt-

fr., a kto miał jeszcze pięć, mógł się pokusić nawet o... ogrzane łóżko.

Niestety, takim jest Paryż dla tych, co nie mają pieniędzy. Brud, nędza, głód, końskie żarcie i „10-ka”. Ta ostatnia w dni wielkiego święta lub... siarczystego mrozu. Tam też oczyszczają z ręcznic z gotówki naiwnych. Najczęściej na „konsula” na „koperkę”, albo na „agenta podróży”.

W „Sampolu” grasuje jeszcze inny typ złego emigranta. T. zw. w gwarze popularnej „leser”. Jest to zazwyczaj mniej lub więcej przystojny łobuz mający kilkanaście utrzymujących go narzeczonych. Od każdej bierze pieniądze na ślub, na ubranie, na prezenty a potem... ułatwia się w poszukiwaniu nowych ofiar.

Do zawodu „lesera” pchnęło ich lenistwo i łatwość żerowania na naiwnych Marysiach czy Malgosiach świeżo importowanych z polskiej wsi.

(Ciąg dalszy nastąpi).

### UWAGA!

W następnym odcinku podamy niezmiernie ciekawe zdjęcia z wnętrza kopalni węgla.

### Słoń hamulcowym

Przez równiny Ohio pedził ekspres. W tym zagrzyały hamulce, wstrząs i pociąg stanął. Konduktorzy przeszukali wszystkie przedziały, na próżno, hamulce i plomby były nienaruszone. Pociąg ruszył z miejsca. Po dziesięciu minutach ta sama historia i znów ten sam popłoch, to samo poszukiwanie winowajcy. Bez skutku. Pociąg ruszył w drogę i poraz trzeci po kwadransie jazdy znów zatrzymanie. Wreszcie przypomniał sobie jeden z konduktorów, że w ostatnim wagonie towarowym znajduje się słoń z trupy cyrkowej. Otwarto wagon, istotnie, słoń ciągnął trąbą za rączkę hamulca. Tak oto słoń odegrał rolę hamulcowego.

### Jadajcie orzechy

Lekarze przepisują przeciw wycieńczeniu nerwowemu lekarstwo, zawierające phitynę. Okazuje się, że w stu gramach orzechów leskowych znajduje się więcej jak dwa gramy czystej phityny. Stanowią one za tym bardzo dobrą odżywkę dla systemu nerwowego. Orzechy są łatwo strawne, należy je spożywać w dowolnej ilości po obraniu z łupin twardych oraz miękkiej osłony. Świeże orzechy są zdrowsze od starych i suchych. Orzechy spożywać powinni przede wszystkim pracownicy umysłowi na deser lub po każdej więcej wyczerpującej pracy umysłowej.

**NA PROGU 38 LOTERII**  
o korzystnie zmienionym planie gry, radzimy, nie zwlekając, natychmiast zakupić los w znanej z wielkich wygranych szczęśliwej kolekturze

# KAFTALA

Bydgoszcz,  
Jagiellońska 2.

Gdynia,  
10. Lutego 5.

Listowne zamówienia załatwia się natychmiast. Na życzenie wysyła się **Urzędowy Plan Gry** wraz z przepisami bezpłatnie.  
Konto P. K. O. 304.761.

**Kaftal to synonim szczęścia!**

## Plaga gryzmołów

Hotele nowojorskie wprowadziły ciekawą innowację. Przed każdym gościem usłużony kelner, zanim odbierze zamówienie stawia postument z ołówkiem i notesem. Powodem tego oryginalnego zarządzenia jest fatalny zwyczaj większości amerykańskich gości hotelowych robienia zapisków na brzegach serwetek, czy nawet obrusów, których często nie można było doprać. Straty wyrządzone bezmyślnymi gryzmołami sięgały jak obliczył nowojorski związek hote-

larzy do 20.000 dolarów rocznie. Brzydki ten zwyczaj mają przede wszystkim amerykańscy kupcy, którzy zapisywali obrusy kołmami cyfr, posługując się przy tym chemicznym ołówkiem. Amerykanie lubujący się w statystyce obliczyli, że 68 proc. wszystkich gryzmołów stanowią obliczenia, 13 proc. plany i szkice, 8 proc. wiersze, 6 proc. karykatury i 5 proc. różne nie określone gryzmoły.



# Świat Kobiecy

## Pierwsze modele wiosenne

Aczkolwiek mamy jeszcze zimę, żurnale mód demonstrują nam już tylko wiosenne modele. W magazynach panuje w związku z przygotowaniami nowych modeli duże ożywienie, a nawet mówi się już o tym, co nosić będziemy latem... Posłuchajmy, co mówi pani plotka. Przede wszystkim o paltach wiosennych: będą one dość krótkie, tak samo jak suknie, mówi się o tym, że zakrywać będą ledwo kolana. W Paryżu modele wiosenne są już do obejrzenia. Są one wszystkie lekko wcięte, ale bez przesady, tylko tyle, żeby uwydatnić smukłość kibiści pani i linię jej bioder. Ramiona pozostają nadal z lekka podniesione, rękawy nadal bufiaste, znacznie jednak skromniejsze niż były dotychczas. Ale letnie stroje najprawdopodobniej nie wyrzekną się wielkich buf. Narazie wystarczy dla rozszerzenia rękawów, cztery, pięć fałdów w materiale, przesada będzie tylko wskazywała, iż rękaw nie był uszyty w tym roku, ale w którymś z poprzednich. Pasją tegorocznej mody wiosennej będą z całą pewnością stebnowania. Brzegi kołnierza wyłogów, mankietów, rękawów, kieszeni — wszystko pokryte będzie stebnowaniem. Niekiedy nawet całe paski będą zastebnowane.

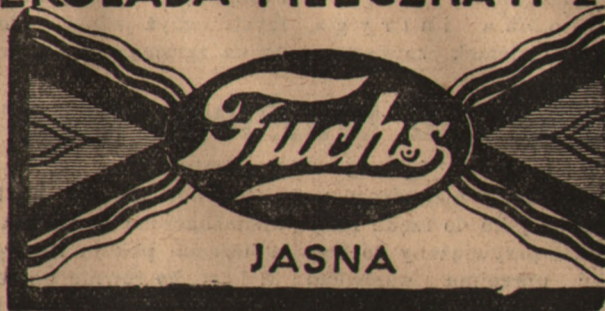
Z pośród niezliczonych ilości modeli które przygotowują magazyny paryskie, przeważają kostiumy — tailleur. Żakietki przy tych kostiumach są pół wcięte, dość długie (dół żakietu może sięgać na-

piąstka opuszczonej ręki). Żakiety są przeważnie u dołu kloszowo rozszerzone, a rękawy tylko lekko bufiaste.

Gładkich materiałów moda nie przewiduje zupełnie. Noszone będą tkaniny nakrapiane, supelkowane, przetykane i najrozmaiciej przerabiane. Ozdobą materiałów będą obok stebnowek, rozmaite

naszycia, z jedwabiu, słomy, metalu i t. p. Naszycie takie może zdobić i spódnicę, żakiet, a nawet całe plecy, rękawy i t. p. Dzięki tym naszyciom można będzie zmienić do niepoznania starą tualę Sukienka o plecach rozszytych naszymi zmienia nie tylko swój wygląd, ale i cały charakter.

### Luksusowa CZEKOLADA MLECZNA N°2



o smaku kremu  
i smietanki

**Potrawy jarskie i postne**  
z sosem grzybowym  
**Knorr**  
są smaczniejsze.  
5 minut czasu wystarczy, by przyrządzić 1/4 litra wymienionego sosu grzybowego za cenę 20 groszy.

### Dla tych co dbają o linię Cielęcina pieczona w papierze

Sznicelówki 60 deko, pół cytryny, sól, sznurek, papier pergaminowy, oliwa. Mięso lekko zbić, skropić sokiem z cytryny, o-sznurować w poprzek włókien, nasmarować oliwą, owinąć podwójnie w papier pergaminowy i piec.

Kobiety w ciąży muszą się starać o usunięcie każdego zaparcia stolca przez używanie naturalnej wody gorzkiej „Franciszka-Józefa”. Zalecana przez lekarzy.

## Sposób racjonalnego usuwania włosów

Usuwanie zbędnego owłosienia z górnej wargi lub brody jest dziś przez panie bardzo często stosowane. Radykalnego i nieszkodliwego środka, któryby raz na zawsze bez szkody dla skóry, mógł zbędne włosy usunąć, medycyna dotąd jeszcze niestety nie zna. Wszystkie te środki, które do tego celu się nadają, działają tylko czasowo, podobnie jak golenie. Można by wprawdzie usunąć włosy radykalnie za pomocą silnej dawki promieni Roentgena — dawka taka wywołałaby jednak równocześnie zniszczenie okolicznej skóry. Żaden sumienny lekarz nie zgodziłby się zatem na taki zabieg dla celów kosmetycznych. Można wprawdzie włosy usunąć mniejszą dawką promieni Roentgena — wówczas jednak usunięcie to

będzie tylko czasowe i włosy po pewnym czasie odrosną. A w takim razie do tego samego celu lepiej użyć innego, prostszego środka.

Panie stosują najczęściej maści epilacyjne. W przypadku, gdy usunąć trzeba tylko niewiele pojedynczych włosów, usuwają je panie pincetą. Elektroliza jest zabiegiem kłopotliwym, wymaga bowiem zniszczenia kolejno każdego korzonka włosów. Trzeba bardzo wiele cierpliwości nato, by nawet najmniejszą powierzchnię skóry oczyścić elektrolizą z włosów.

W Instytucjach Kosmetycznych natomiast stosowana jest najczęściej stara, ale stosunkowo jeszcze najlepsza metoda usuwania włosów polegająca na

### ZRYWANIU WŁOSÓW WOSKIEM.

W tym celu ogrzewa się wosk i przykłada ciepły na skórę. Do wosku przylepiają się włosy. Teraz, bezpośrednio po ostygnięciu wosku, zrywa się go wraz z przylepionymi włosami jednym, nagłym ruchem. Bó jest dość silny, można go jednak wytrzymać, zwłaszcza wówczas, gdy ruch jest szybki i włosy zostaną od razu zerwane. Zaletą tej metody jest fakt, że włosy odrastają potem nie ciemniejsze i nie grubsze niż były poprzednie (w odróżnieniu od golenia lub usuwania maścią epilacyjną).

Panie powinny jednak pamiętać o tem, by po każdym usunięciu włosów

### NATRZEĆ SKÓRĘ, BEZPOŚREDNIO PO EPILACJI JEDNOPROCENTOWYM ROZTWOREM ALKOHOLOWYM JODYNY.

Jest to najlepszy sposób uniknięcia ewentualności zakażenia. Po wyrwaniu włosów powstają bowiem w skórze mikroskopijne otworki, przez które z łatwością dostać się mogą do skóry mikroby ropotwórcze. Zapewne każda z pań, stosujących epilację, zauważyła mogła u siebie podrażnienie skóry, ewentualnie z wytworzeniem się maleńkich punkcików ropnych w kilka dni po epilacji. Otóż tej infekcji zapobiec można właśnie przez energiczne natarcie skóry bez pośrednio po epilacji wspomnianym wyżej jednoprocentowym (!) alkoholowym roztworem jodyny.

### Gdy Pani chce sprawić sobie buleczkę



niech zwróci uwagę na reprodukowane tu piękne nowe modele.

### Kącik dla smakoszy Jaja w galarecie

50 deka mięsa wieprzowego i cielęcego przemleć dwa razy, dodawszy buleczkę rozmoczoną w mleku; dodać jajko i dwie łyżki mleka, soli, pieprzu, ucierać potem dobrze aż masa zbieleje. W farsz ten zawija się jaja ugotowane na twardo, panieruje w mące z tartą bułką i smaży jak pączki w mieszanym tłuszczu. Ostudzone jaja przekrajając wzdłuż, ułożyć na szklanej salaterce, ubrać kaparami i różnymi jarzynkami i zalać galareta sporządzoną z żelatyny, rozpuszczonej w litrze wody zaprawionej kostkami bulionu i sokiem z cytryny. Wstawić galaretkę na 12 godzin na lód.

### Moźdzek a la Reine — zakąska

Moźdzek cielęcy ugotowany w słonej zakwaszonej trochę octem wodzie obrać z błon, pokrajać drobno, wymieszać z paru łyżkami majonezu. Masę nałożyć na muszelki lub maleńkie talerzyki od konfitur i ubrać białym i czerwonym auszpikiem, zieloną pietruszką, kawiozem, szyszkami raków, pomidorami i t. p. Ładna przystawka do przyjeść.

## Dbajmy o piękno naszych dłoni

Pierwszym krokiem do zachowania piękności dłoni jest ich idealna czystość, a więc ciepła woda z boraksem, szczoteczka i łagodnie, pachnące mydło — są pierwszymi kosmetykami.

W celu utrzymania rąk w czystości należy przy zajęciach gospodarskich używać gumowych rękawiczek, od wewnątrz lekko natłuszczonych kremem. Jest to sprawa, na którą panie, zajmujące się gospodarstwem domowym winny zwrócić uwagę: kurz i tłusty brud najbardziej zanieczyszczają skórę, a usuwają się trudno. Rękawiczki gospodarskie obecnie są już tanie, tak, że nie stanowią poważniejszego wydatku, nawet w skromnym budżecie domowym.

Po umyciu ręce należy zawsze dokładnie osuszyć i na to ostatnie należy zwracać uwagę szczególnie przed wyjściem na powietrze, gdyż ręce wilgotne od razu pierzchną i czernieją, a nawet tworzą się czasem bardzo bolesne i wymagające dłuższego leczenia zadrażnienia skóry. Dlatego po umyciu rąk najlepiej je natłuścić tłustym kremem dla wytworzenia warstwy ochronnej. Do tych zabiegów nie trzeba nawet specjalnie kosztownych kremów — chodzi raczej o świeży tłuszcz.

Dobrze jest wykapać od czasu do czasu ręce w naparze rumianku, odświeża to skórę i leczy zadrażnienia.

Paznokcie w kącikach nie powinno się wycinać, lecz opilać je. Zgrubiała skórę można lekko ścierać pumeksem.

Do usuwania naskórka należy używać raczej narzędzi kościanych lub nawet drewnianych, niż metalowych, bo te drażnią powierzchnię paznokcia.

Ponieważ aceton wysusza paznokcie, co powoduje ich łamliwość i kruchość, należy

paznokcie po zmyciu lakieru natłuścić preparatami odżywczymi. Nacieranie paznokci sokiem cytrynowym wpływa na ich ładny połysk i wzmacnia je.

Lakierować paznokcie należy niezbyt jaskrawo bo to zwraca uwagę, a więc tem samem jest już nieeleganckie i mało wytworne po za tem kolor lakieru powinien zawsze harmonizować z odcieniem skóry, gdyż wtedy tylko osiąga się właściwy efekt.

### Eleganckie suknie popołudniowe



Popołudniowe i wieczorowe suknie nosi się obecnie nieco krótsze. Modne są materiały jak cloque, ładnie tkane jedwabie sztuczne i aksamit. Wyższe panie korzystnie wyglądają w większych baskinkach, a niższe w princeskach. Sukniom z ciemnego jedwabiu i aksamitu dodają dużo wdzięku aarnitur z koronki.















Programy radiowe

Sobota, 6 lutego
PROGRAM OGÓLNOPOLSKI

6.30 Pieśń „Kiedy ranne wstaje zorze”. 6.33 Gimnastyka. 6.50 Muzyka (płyty). 7.15 Dziennik poranny. 7.25 Programy lokalne. 8.00 Audycja dla szkół. 8.10-11.30 Przerwa. 11.30 Śpiewajmy piosenki...

ROZGŁOSNIA POMORSKA

7.25 Parę informacyj. 7.30-8.00 Muzyka (płyty z Warszawy). 12.03-12.40 Wolfgang Amadeusz Mozart (płyty z Warszawy).

ZAGANICA

20.25 Wiedeń „Śpiew, śmiech i tancie” — radiopotpourri ukł. W. Hrubbyego. 21.00 Droitwich „Music hall” z udziałem zesp. Comedian Harmonists.

PROGRAM OGÓLNOPOLSKI

Niedziela, 7 lutego

6.00 Program lokalny dla Katowic. 8.00 Sygnal czasu i pieśń „Serdeczna Matko”. 8.03 „Gazetka rolnicza” — w red. Stanisława Jagielskiego.

W czwartek, dnia 4 lutego 1937 r. o godzinie 22.15, zasnął w Bogu, po długich i ciężkich cierpieniach, zaopatrzony Sakramentami św. mój najdroższy mąż, mój troskliwy tatuś, kochany nasz brat i wuj... Witold Zdżarski. Żona z synkiem oraz rodzina.

W czwartek dnia 4 lutego 1937 r. zasnął w Bogu po długich i ciężkich cierpieniach, zaopatrzone Sakramentami św. nasz długoletni pracownik... Witold Zdżarski. Cześć Jego pamięci R. p. Toruńska Spółka Budowlana Harwoł, Mrowiec i Pracownicy

tławiła „Karnawał” — operetka Stolza. 17.00 Rzym. Koncert symfoniczny z Teatru Adriano. 18.00 Lyon. Koncert abonentowy z udziałem Magdy Tagliferro (fort.). 19.30 Londyn Reg. Niedzielny koncert symfoniczny. 20.00 Berlin „Święto masek” — wieczór karnawałowy. 20.00 Wrocław. Wesola parada radiowa. 20.00 Oslo. Msza b-dur Schuberta.

PROGRAM OGÓLNOPOLSKI

Poniedziałek, 8 lutego

6.00 Program lokalny dla Katowic. 6.30 Pieśń „Kiedy ranne wstaje zorze”. 6.33 Gimnastyka. 6.50 Muzyka (płyty). 7.15 Dziennik poranny. 7.25-8.00 Programy lokalne.

ROZGŁOSNIA POMORSKA

7.25 Parę informacyj. 7.30-8.00 Muzyka — płyty (z Warszawy). 12.03-12.40 Soliści — płyty. Erika Morini — Walter Rehberg.

ZAGANICA

15.00 Moskwa (Komintera). Koncert uroczysty w 100-lecie śmierci Puszkina. 20.10 Hamburg „Bal w operze” — operetka Heubergera.

DZIESIĄTKI TYSIĘCY ZADOWOLONYCH POSIADACZY NAPEWNO DORADZI WAM KUPNO ODBIORNIKA TELEFUNKEN RADIO TELEFUNKEN

Specjalista akuszer i ginekolog Dr. med. HENRYK SCHÄCHTER w Gdyni przeprowadził się na ulicę Świętojańską 30, II p., tel. 16-12.

Grosz Szczęścia (dołączony do każdej ówiarłki) będzie przewodnikiem wygranych następnego loterii. KOLEKTURY K. RZANNY BYDGOSZCZ, ul. Gdańska 25. Tel. 3332. Dotąd wypłaciłem ponad 150.000,— zł.

Obwieszczenia. Komornik Sądu Grodzkiego rew. II. Józef Penk w Gdyni. Sąd Grodzki na zasadzie art. 601 kpc. ogłasza że odbędą się licytacje publiczne nieruchomości a mianowicie: Dnia 9-go lutego 1937 r. o godz. 11-tej w Gdyni ul. Morska 58/60 firma „Las”

Nie opuście Karnawała w Café Vaterland w sobotę dnia 6 lutego i poniedziałek zapustny 8 lutego. Po południu herbatka z tańcami wieczorem Bal z ulubioną orkiestrą Waltera od godz. 5-7 od godz. 8.30 Bal z ulubioną orkiestrą Waltera

Owocarnia -- S. Smogulecki poleca w nowoutwartej owocarni przy ul. Świętojańskiej 34 - Tel. 11-94 Wyborowe owoce — cukry — słodczyce w dużym wyborze.

TOLZEW Poszukuję 2 lub 3 pokojowego mieszkania od dnia 1 marca br. możliwie w śródmieściu. Zgłosz. do adm. „Dnia Tczewskiego II.” w Tczewie T510

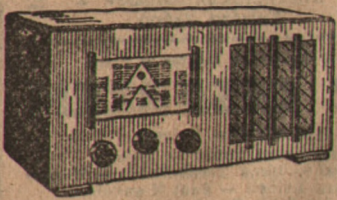
GDANSK Naprawa rzeczy dzlanych Wetawianie klinów, rękawów etc. Przeróbki i modernizowanie wyrobów swetrowych szybko i tanio.

Zgubiony dowód osobisty, wystawiony przez Kom. Gen. R. P. w Gdańsku na nazwisko Elżbieta Rose, nieważnia się. 564Crk

Zgubiony dowód osobisty, wystawiony przez Starostwo Poznań na nazwisko, Agata Benisz nieważnia się. 563Grk

Sygnatura: Km. VII 136/34, 1404/34, 2104/34, 979/35, 1758/36, 1845/36. Obwieszczenie o licytacji nieruchomości. Komornik Sądu Grodzkiego w Bydgoszczy, rewiru VII Stefan Kapuciński, mający kancelarię w Bydgoszczy ul. Śniadeckich Nr. 21, na podstawie art. 676 i 679 k. p. c. podaje do publicznej wiadomości, że dnia 18-go marca 1937 r. o godz. 10,00 w Sądzie Grodzkim w Bydgoszczy Sala nr. 3, odbędzie się druga sprzedaż w drodze publicznego przetargu należącej do dłużniczki Emmy Albrecht z Bydgoszczy nieruchomości miejskiej położonej w Bydgoszczy przy ul. Dworcowej nr. 94, o powierzchni 1950 m2, zabudowanej domem mieszkalnym, domem narożnikowym, szopą, oraz budynkami przeznaczonymi na warsztaty i garaże.

**Za wszelkie pożyczki państwowe radioodbiorniki**



Elektrit - Telefunken - Natawis Horniphon - Echo - Philips - Kosmo - wżgl. patefon, rower lub żyłol najkorzystniej i najtaniej z firmy **RADIO-LIETZ** Grudziądz, Pl. 23 Stycznia 21 156 Telefon 1666

**Chcesz dobre a tanie MEBLE**

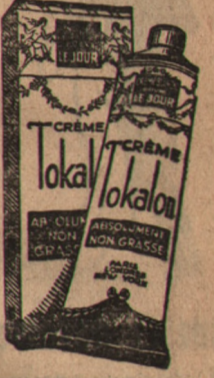
zwróć się z zaufaniem 5648 C tylko do Fabryczk. Składu Mebl Wincenty Gralewski Toruń, ul. Prosta 21 vis a vis ul. Wysokiej Obsługa rzetelna.

**Spragniona miłości w pogoni za szczęściem**



Dzieje tragicznej historii

„Posiadałam wszystko o czym kobieta może zamarzyć — pieniądze, klejnoty, drogocenne toalety, wszystko... prócz miłości. Byłam bardzo nieszczęśliwa i zdruzzona samotnym życiem w luksusowych hotelach. Żaden mężczyzna nie zaproponował mi nigdy małżeństwa — i znalazłam powód... miałam okropną cerę. Skóra moja była pokryta wargami i miała rozszerzone pory. Czegokolwiek próbowałam, nie pomagało. Wreszcie za radą specjalisty kosmetyka spróbowałam Kremu Tokalon, koloru białego. Po kilku dniach cera była już świeższa i bielsza. Po tygodniu zaś wszystkie rozszerzone pory i wargy znikły — cera stała się jasną, gładką i delikatną. Niedługo potem, poślubiłam wybrankę mego serca. Krem Tokalon koloru białego (nie tłusty), sformułowany według oryginalnego francuskiego przepisu znanego paryskiego Kremu Tokalon, zawiera świeży krem i oliwę. Wnikają one do głębi porów i wydobywają z nich głęboko zakorzenione nieczystości, których mydło i woda osiągnąć nie mogą. Inne składniki zawarte w Kremie Tokalon, (koloru białego) odżywiają i odmładzają skórę, ścigają rozszerzone pory, czynią w ciągu 3-4 dni z najciemniejszej i najbardziej szorstkiej cery, białą, gładką i delikatną. Nawet kobiety w średnim wieku mogą osiągnąć świeżą i śliczną cerę, z której byłaby dumna każda młoda dziewczyna. Szczerzy wynik gwarantowany lub zwrot pieniędzy.



**KTÓŻ INNY POTRAFI ODGADNĄĆ TWĄ PRZYSZŁOŚĆ?**

tylko najsłynniejszy Jasnowidz-Grafolog WOMOUTH Mistrz Międzynarodowego Instytutu Wiedzy Tajemnej.



uznany jako wszechświatowy fenomen dysponujący moją sugestją i magnetyzmem oraz jasnowidzenia na odległość. Przy pomocy słynnego i jedynego na kuli ziemskiej Medium „TAMAHRY”, które posiada nadprzyrodzony dar promieniowania i wysyłania fluidu astralnego. W transie jasnowidzi bez różnicy oddalenia, za pomocą kontaktu piśma i kilka włosów, danej osoby. Odkrywa wszelkie tajemnice życiowe każdego, odgaduje przeszłość, teraźniejszość i przyszłość, opracowuje horoskopy i analizy grafologiczne. Daje możliwość zdobycia miłości pożądanej osoby, rady i wskazówki, odzyskania w transie szczęśliwego i pewnego większej wygranej. Nra losów, wskazuje gdzie iakowe można nabyć.

Napisz natychmiast do mnie, podaj pytania, stan, datę urodzenia, załącz kilka włosów i 1. — zł znaczki poczt. na koszty przesyłki, a otrzymasz w przelęgu 4-6 dni odemnie dokładne przepowiednie - horoskop, który wprawi Cię w podziw i zachwyt. Medium „TAMAHRA” wybierze dla Ciebie w transie szczęśliwy Nr. losu, który pod gwarancją będzie wygrany. Otrzymasz odemnie prawdziwy klucz nowego życia, który przyczyni się do poprawy Twego bytu materialnego i zadowolenia duchowego. Wiele wielkich wygranych, to owoce mojej pracy, dlatego też każdy zwracający się do mnie dziękuje. Piśz jeszcze dziś do mnie na adres 8898 Jasnowidz WOMOUTH, Kraków, Lubicz 23. m 2 — Bezplatnych horoskopów nie wysyłam.

**Przedsiębiorstwo Rzeźbiarsko-Kamiennarskie i Fabryka Nagrobków**

**BYDGOSZCZ J. JOB GDYNIA**

Biuo Gdynińskie: ul. Świętojańska nr. 116 Składnica: róg ul. Śląskiej i Witomińskiej poleca jako specjalność: 398 M wykończenia wnętrzy budowli, jak posadzki, schody, lamperie ścian it.p. Przetwórnica marmuru, granitu i kamieni sztucznych.

**NIE BŁĄDŹ!!** Przed nabyciem aparatu radiowego napisz do nas.

Radioparaty ostatnich modeli 1937 do sieci lub baterii nabyć można najtaniej i na dogodnych warunkach w znanej firmie: „POLSKIE ZAKŁADY RADIO-SELEKT” Warszawa, Marszałkowska 147/54. Przyjmujemy obligacje Pożyczki Narodowej, Konsolidacyjnej, inwestycyjnej po kursie 100.- za 100.- Katalogi, warunki wysyłamy na żądanie bezpłatnie.

**Międzynarodowe Towarzystwo Budowy Okrętów i Maszyn Sp. Akc. The International Shipbuilding and Engineering Co. Ltd.**

**Stocznia Gdańska**

Gdańsk, Werftgasse 8. Tel. 23441 Budowa i naprawa statków morskich i rzecznych wszelkiego rodzaju. Budowa i naprawa wagonów. Budowa silników spalinowych i gazowych.

Prądnicę i silniki elektryczne. Transformatory do wszelkich celów. Urządzenia cukrowni. Urządzenia chłodnicze. Maszyny dla przemysłu gumowego. **KONSTRUKCJE ŻELAZNE DŹWIGI, MOSTY ODLEWNIA DZWONÓW.**

Rok zał. 1887. Polskie Radio Szkoły Muzyczne Statki Morakle i Znaawy to Klienti Fabryki Fortepianów i Pianin „ARNOLD FIBIGER” Kalisz, Szopena 9. Przedstawiciel: **H. TUROSTOWSKA** SKŁAD FORTEPIANÓW TORUŃ, Św. Ducha 14. Dogodne warunki spłaty. Niskie ceny. 9148Ck

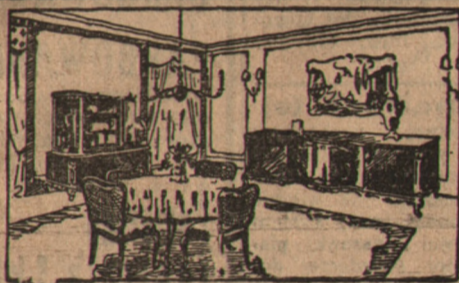


**SCHWENKGRUB - RADIO** autoryzowana sprzedaż TORUŃ, Łazienna 17. Tel. 16-65

**RUDOLPH MISCHKE** Gdańsk, właśc. Otto Dobke, Langgasse 5 Towary żelazne, narzędzia, towary stalowe Solingen oraz wszelkie artykuły gospodarcze.



Mowa pogrzebowa. — ... nasz zmarły przyjaciel był bardzo pilnym człowiekiem, był czynnym do ostatniej chwili swego życia, a opuścił swoje miejsce jedynie, zmuszony zamienić je na krzesło elektryczne.



**MEBLE solidne, kupisz najkorzystniej wprost z fabryki E. BRONIKOWSKI i Syn** Bydgoszcz, ul. Nakleńska 185. Telefon 81-58 (końcowy przystanek tramwaju linii Wilczak) 7791



OKULARY ZEISSA

**MODNE okulary i binokle**

termometry, barometry, lornetki, fotoartykuły w wielkim wyborze. Specjalność: Okulary pg. recepty. Własna pracownia dla reparacji. Piśmenna gwarancja za okulary u mnie zakupione.

**St. ZAKASZEWSKI** Bydgoszcz, Gdańska 9.

**NERWOL**

Chemika Dr. Franzosa, środek (nacieranie) przeciw

**REUMATYZMOWI**

kluciu z powodu przeziębienia, postrzałowi, ischiasowi.

Do nabycia tylko w aptekach. Wyrób i główna sprzedaż **APTEKA MIKOLASCHA** Lwów, Kopernika 1. 8327



**ŻE NIE MOŻNA WYGRAĆ BEZ LOSU**

Losy do I-szej klasy poleca kolektura **DZIERŻANOWSKIEGO** Gniezno, Chrobrego 2. P. K. O. 200.360 gdzie ostatnio padły **2 wygrane po Zł. 100.000, 3 po 50.000** i wiele innych, co jest najlepszą reklamą tej kolektury. 459

**Biuro Pośrednicze**

**ŁUCJAN SCHABIENSKI, ORŁOWO-GDYNIA** Pl. Górnośląski 13, tel. 92-17 (w Pensjonacie Zbyszko)

POLECA: domy, parcele budowlane na dogodnych warunkach kupna oraz składy, mieszkania i t. p. korzystnie do wynajęcia. M237

**OLLA Gum...?! pełna gwarancja**



Pojedynek.

— Co uczynić? Warunki były na pistolety z odległości 25 metrów. A tu nie mamy pistoletów, a przeciwnicy obstają przy warunku odległości...

Szanowną Klientelę zawiadamiam uprzejmie, że przeniosłem mój zakład zegarmistrzowski - złotniczy

na Rynek Staromiejski 2 po firmie M. Grünbaum.

Z poważaniem

Jan Malaskowski

ARTYKUŁY BIUROWE
pisemne przybory szkolne, wieczne pióra, albumy, pocztówki, karty do gry, gilzy i t. p. poleca najstarsza na mieście firma Roman Morawski

Obwieszczenie o licytacji ruchomości. Komornik Sądu Grodzkiego w Gdyni rewiru III, Stefan Pyttel...

Obwieszczenie. Komornik Sądu Grodzkiego w Grudziądzu rewiru I, Stanisław Lewicki...

Przetarg przymusowy. We wtorek, dnia 9. lutego 1937 r. o godz. 11-tej sprzedawać będzie w drodze przetargu przymusowego za gotówkę najwięcej dającym w Grudziądzu...

UFA-PALAST GDANSK
Elisabethkirchengasse 2 Telefon 24600.
Jenny Fugo - Friedrich Denfer w filmie NOC Z CESARZEM

TORUN SPRZEDAŻ



Odzież balowa i wieczorowa czysci chemicznie najszybciej i najlepiej „Barwa“

Koronki płótna bieliznę na Biały Tydzień korzystnie poleca Czesław Deutsch

Tanio poleca W. Łuniewicz Toruń, Chelmińska 4. pomarańcze 1.30

Zegary, zegarki, pierścionki w najnowszych fasonach, poleca KAZIMIERZ BIBIK

Piekarnia i sklep kolonialny zaraz do wydzierżawienia. Bez odstępnego. Majętność Ostaszewo pow. Toruń.

MIESZKANIA WOLNE

Pokój umeblowany - elegancki dla solidnego pana oraz mały pokójek do wynajęcia.

6 pokojowe komfortowe II pr. 3 balkonny odremontowane przy parku wynajmę. Toruń, Rybaki 45, m. 6.

Dwa 3 pokojowe mieszkania, pełny komfort zaraz wynajmę. Toruń, Słowackiego 39. Dozorca wskaże.

POSADY WOLNE

Korepetytor potrzebny do matematyki i chemii do 7-mej klasy gimnazjalnej.

Udowadniamy jak energiczni zarabiają nasi artykulami. „Nowości Praktyczne“ Warszawa.

RÓŻNE

Zakład fryzjerski z małym mieszkaniem na Mokrem do wydzierżawienia lub do sprzedania.

Szkoła tańców Janiny Wetny wyucza szybko tańczyć. Lekcje pojedyncze i w kompletach.

Lorki żelazne, mogą być stare, kupię gotówką. Oferta, z ceną do Dnia Pomorza, 53,241.

Cukiernia i Kawiarnia w Bydgoszczy, dobrze prosperująca, z powodu zmiany miejsca zamieszkania, za bezcen, - zł. 2500,- do sprzedania.

Przeprowadzki wysielane wozy meblowe, przechowywanie, magazynowanie w własnych jasnych, zdrowych składniach.

Proszę żądać ofert! Ludwik Szymański rok założ. 1912 Toruń, Żeglarska 3, tel. 1909, tel. pryw. 1549. (6655)

GRUDZIĄDZ

Piegi-plamy, wyrzuty usuwa

KREM I MYDŁO NINON dawniej Benegina Pader Ninon jako konieczny dodatek nadaje cerze przepiękny wygląd i naturalną świeżość.

Kupię mniejszy nowy dom, albo rozpoczęty budowany w Toruniu. Oferty do „Dnia Grudziądzkiego Ilustr.“ w Grudziądzu pod nr. „400“.

Nasze Białe Tygodnie cieszą się niebywałą frekwencją. Tysiące sztuk płócien, oraz niezliczona ilość bielizny stołowej ułatwia Kupno

W. KOTLIŃSKI TORUN Szeroka 33

GDYNIA

MEBLE biurowe oraz wszelkiego rodzaju, najlepszego wykonania na dogodnych warunkach po cenach najniższych poleca

DOM MEBLI H. CHOMICKA Gdynia, Świętojańska 63 tel. 21-83. Firma nagrodzona została złotym medalem.

Poszukuje się służącej do wszystkiego z dobrym gotowaniem i dłuższymi świadectwami. Gdynia, Tatrzańska 16, 554 Mk.

3-4 pokojowe mieszkanie w Orłowie lub Gdyni poszukuję od 1 marca r. b. Łask. oferty z podaniem czynszu do administracji Gazety Morskiej Ilustr. pod „mieszkanie“.

Dom w Gdyni na Kamiennej Górze, z piętrowy, solidnie wykończony. Cena 100,000 zł. w tem dług B. G. K. 23,000 zł.

Willa w Gdyni na Kamiennej Górze, okazynie na sprzedaż. Cena 133,000 zł. w tym 81,000 dług B. G. K. skomwertowany na 57 lat.

Dom w Gdyni, 3-piętrowy, okazynie do sprzedania, z powodu podziału rodzinnego. Cena 35,000 zł w tem dług B. G. K. 10,000 zł.

Nakładaczki i inne pracownice drukarskie potrzebne. W zgłoszeniach podać warunki płacy oraz należy podać dotychczasowy przebieg pracy.

Mieszkania 3 i 4 pokojowe i sklepy do wynajęcia. Dom nowy, Świętojańska 108. Of. pod 58 do Adm. „Gazety Morskiej Ilustr.“.

Uczeń potrzebny zaraz do ogrodnictwa Józef Wróbel Reda, Ogrodnictwo. 518

Pielęgniarka do niemowlęcia szuka posady. Długa praktyka, znająca komite świadectwa.

Kamienica 3 piętrowa murowana w dobrym punkcie, mieszkania z łazienkami, gaz elektryczność. Cena 54,000 zł.

TCZEW GARBOWANIE i FARBOWANIE wszelkiego rodzaju skór futerkowych, jak skór z lisów, kun, tchórzy, kotów, królików o t. c. skutecznie

Pomorska Centrala Skór TCZEW, Zamkowa 8, Tel. 1093. Znana ze swej słynności grafologini-chiromantka z Wiednia przepowiada przeszłość - terażniejszość, i przyszłość.

Illustration of a man and a woman with text: Oburzenie. - Co! Nie ma pan więcej pantofelkowy A ja mam jeszcze pół godziny czasu.

OGŁOSZENIA: wiersz milimetry na stronie I-ismowej 0.30 zł w tekście na pierwszej stronie 1.00 zł w tekście na drugiej i trzeciej stronie 0.80 zł w tekście na dalszych stronach 0.50 zł Drobnie za słowo 16 gr. Pierwsze słowo i wyrazy tłustym drukiem liczymy podwójnie. Za ogłoszenia sądowe i urzędowe w drobnym składzie 25 proc. Grzej. Dla poszukujących pracy i nektrologi 25 proc. zniżki. Komunikaty 50 gr za wiersz. Za ogłoszenia skomplikowane i z zastrzeż. miejsca 20 procent nadwyżki. W W. M. Gdańska cennik ogłoszeniowy jest identyczny z cennikiem dla Polski, z tem jednak, że rachunki mogą być regulowane w guldenach gdańskich na podstawie notowań Giełdy Gdańskiej z dnia poprzedzającego dzień wpłaty.