

POMORSKA  
ODLEWNIA  
I EMALIERNIA

POiE

26

POiE

POiE

POiE

POiE

POiE

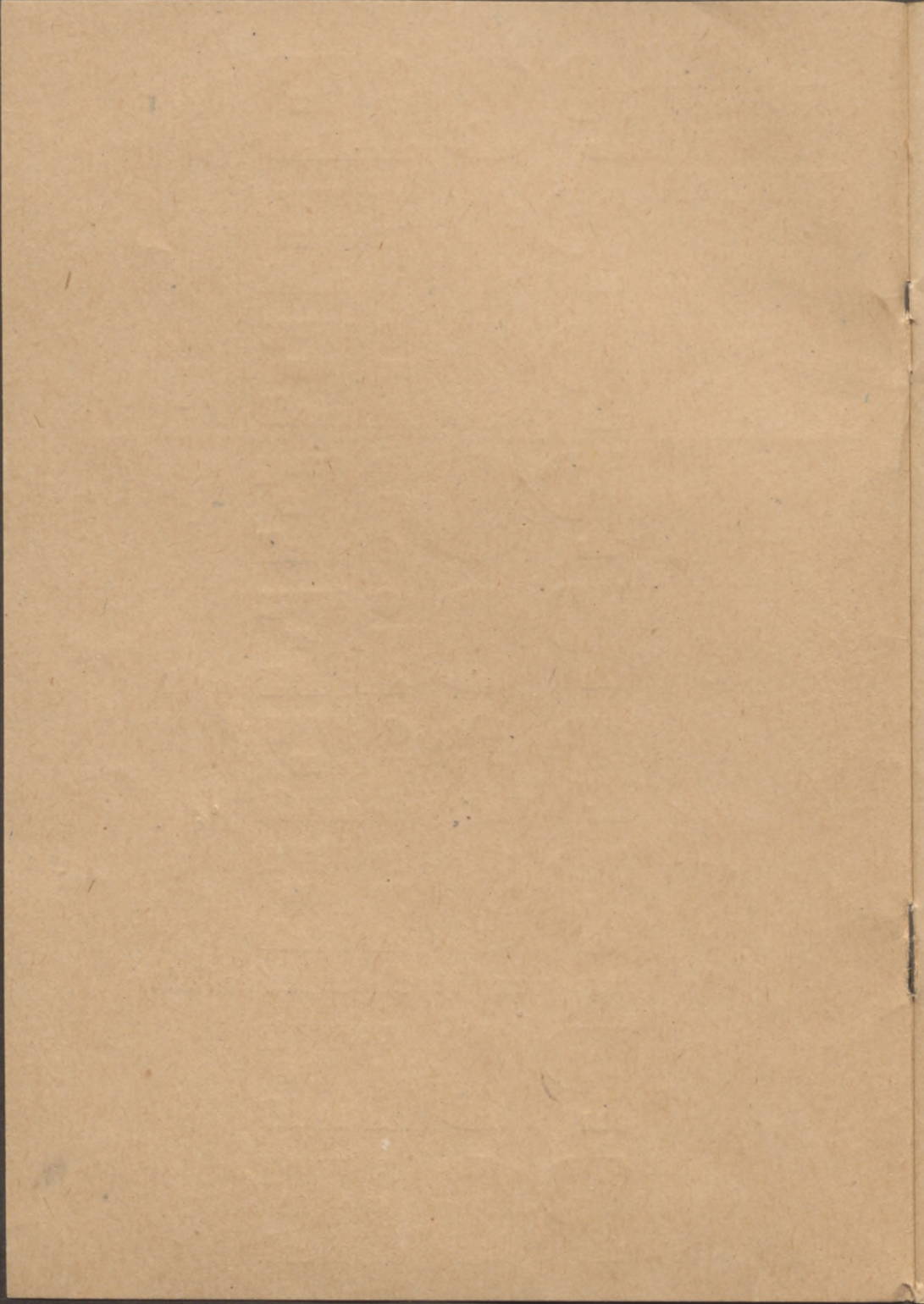
POiE

Informator

dla nowo przyjętych pracowników

POiE

POiE



POMORSKA ODLEWIA i EMALIERNIA  
GRUDZIĄDZ

## INFORMATOR

DLA NOWOPRZYJĘTYCH PRACOWNIKÓW



1966

WYDZIAŁ FIZYKI I MATEMATYKI  
KATEDRA FIZYKI

LABORATORIUM

WYMIARÓW I SIŁ



E-60/67

ROMANOWA ODLEWNIWA FAMILIARNA  
CZĘŚĆ I

WYDAWCA  
WYDAWCA

INFORMATOR

DLA WYKONAWCÓW PRACOWNIKÓW  
WYKONAWCÓW

POMORSKA ODLEWNI A I EMALIERNIA  
GRUDZIĄDZ

DZIAŁ KADR  
DZIAŁ ORGANIZACJI

# INFORMATOR

DLA NOWOPRZYJĘTYCH PRACOWNIKÓW  
WYDANIE PIERWSZE

1 9 6 6

*„Celem któremu służy produkcja socjalistyczna jest człowiek,  
troska o zaspokojenie jego potrzeb, o podnoszenie poziomu jego  
życia na coraz wyższy stopień”*

Wł. Gomułka



Pamiętkowa tablica wmurowana z okazji 100-lecia  
Pomorskiej Odlewni i Emalierni (lipiec 1962)

Niniejszy krótki INFORMATOR oddajemy do rąk:

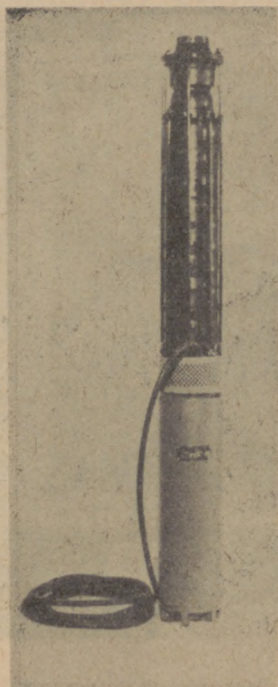
-- młodym robotnikom

— absolwentom szkół zawodowych

i wszystkim tym, którzy rozpoczynają pracę w naszym przedsiębiorstwie.

Pragniemy, aby INFORMATOR służył im pomocą w lepszym i szybszym poznaniu nowego miejsca pracy, niejednokrotnie pierwszego w ich życiu.

Zwracamy się jednocześnie tak do nich jak i do reszty załogi z prośbą o nadsyłanie nam uwag na temat, jakie wiadomości INFORMATOR winien jeszcze zawierać. Wykorzystamy je przy opracowaniu nowego wydania INFORMATORA.



Pompa głębinowa produkcji P. O. i E.



Chłodziarka „Snieżka” produkcji P. O. i E.



Lata 1966 — 1970

#### PIĘCIOLATKA JAKOŚCI I NOWOCZESNOŚCI PRODUKCJI

##### Załatwianie formalności związanych z przyjęciem do pracy

Sprawy związane z przyjęciem nowego pracownika do pracy załatwia Dział Kadr, który mieści się w pokoju Nr 412 budynku administracyjnego I p. wejście od ulicy Aleja 23-go Stycznia 26 (na prawo od biura przepustek).

Dział Kadr przyjmuje interesantów w godzinach od 7,00 do 15,00, w soboty do godz. 13,00.

Starając się o przyjęcie do pracy, należy złożyć w Dziale Kadr następujące dokumenty:

- podanie o przyjęcie do pracy z wyszczególnieniem zawodu,
- życiorys własnoręcznie napisany zawierający najważniejsze dane, w szczególności przebieg dotychczasowej nauki i pracy,
- opinie z ostatniego miejsca pracy lub w wypadku gdy kandydat jest absolwentem szkoły — opinię dyrekcji szkoły,
- zwolnienie z ostatniego miejsca pracy,
- 2 fotografie,

- odpis ostatniego świadectwa szkolnego i dyplomów,
- skierowanie Wydziału Zatrudnienia PMRN.

Równocześnie w Dziale Kadr należy przedstawić dowód osobisty oraz książeczkę ubezpieczeniową. Powyższe zasady obowiązują dla Zakładu nr 1 i 2. W Zakładzie Nr 3 formalności związane z przyjęciem do pracy załatwia Kierownik Zakładu. Kolego!

Przed podjęciem pracy w P. O. i E.

- w Dziale Bezpieczeństwa i Higieny Pracy zostaniesz poinstruowany o zasadach obowiązujących w zakresie bezpieczeństwa i higieny pracy na tym stanowisku pracy, na które zostaniesz zaangażowany. Bez tego instruktażu nie powinieneś przystąpić do pracy.

**PAMIĘTAJ**  
**ŻE URODZIŁEŚ SIĘ BEZ CZĘŚCI ZAMIENNYCH**

- W ambulatorium przyzakładowym lekarz wyda opinię o stanie Twojego zdrowia. Dobry stan zdrowia jest warunkiem przyjęcia do pracy. Tam również znajdziesz pomoc i opiekę w wypadku choroby.
- W Dziale Akcji Socjalnej otrzymasz należną Ci zgodnie z Układem Zbiorowym odzież roboczą i ochronną.
- U bezpośredniego przełożonego otrzymasz wszelkie informacje dotyczące Twojego miejsca pracy, warunków pracy i zakresu czynności.

**Zgłoś się natychmiast:**

1. W Dziale Administracyjno-gospodarczym celem załatwienia formalności związanych z :
  - deputatem węglowym
  - biletami tramwajowymi — autobusowymi na dojazd z domu do pracy i z pracy do domu.
2. W Zakładowym Ośrodku Szkolenia Zawodowego w którym znajdziesz informacje na temat możliwości dalszego doszkąłcania się, podnoszenia kwalifikacji itp.



Uczniowie klasy odlewniczej ...



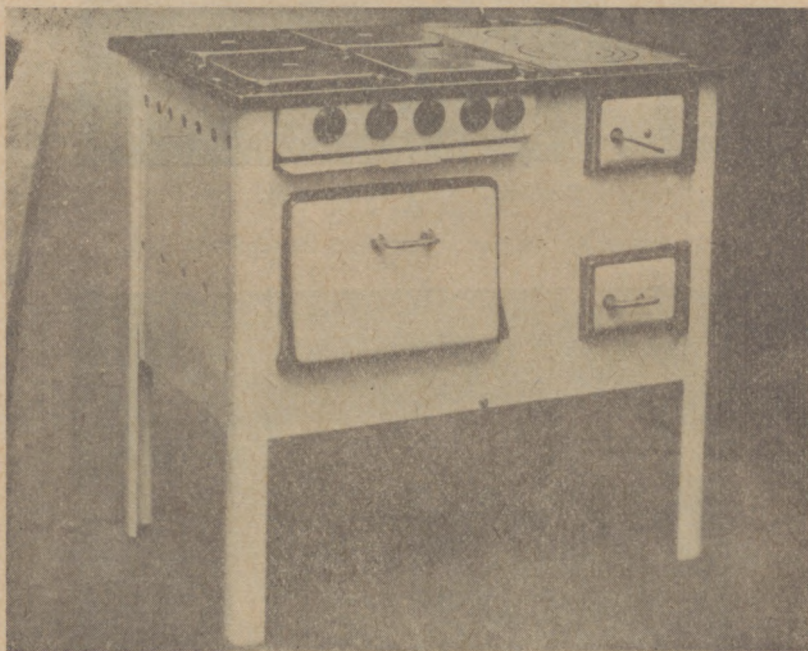
Uczennice klasy emalierniczej ...  
przy zajęciach praktycznych.

Wiedz o tym, że Zakładowy Ośrodek Szkolenia Zawodowego działalnością swoją obejmuje:

- Przychodową Szkołę Zawodową o kierunku odlewniczym i emalierniczym dla dziewcząt i chłopców po ukończeniu Szkoły Podstawowej,

- Przykładowe Technikum Odlewnicze dla dziewcząt i chłopców po ukończeniu Szkoły Podstawowej,
- Wszelkie formy szkolenia indywidualnego i zespołowego w kierunku uzyskania zawodu.

*Stuletnia nieprzerwana działalność POiE  
to cegiełka w 1000-lecie Państwa Polskiego*

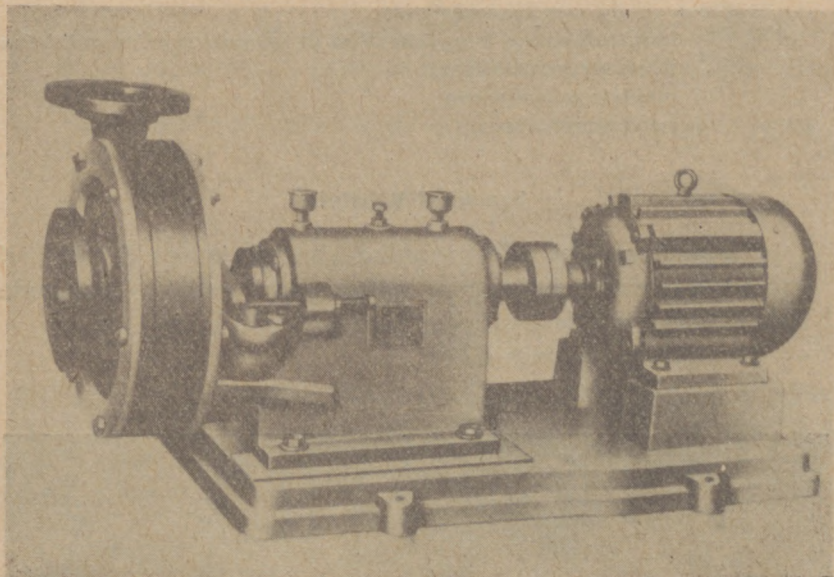


Kuchnia węgl.-gazowa

3. W Dziale Akcji Socjalnej celem otrzymania informacji odnośnie:
  - wczasów i wypoczynku świątecznego
  - wczasów leczniczych
  - leczenia sanatoryjnego
  - przedszkoli
  - półkolonii
  - kolonii.

4. W Radzie Zakładowej w której załatwisz wszystkie formalności związane z przynależnością do Związku Zawodowego Metalowców.

KAŻDY PRACOWNIK POiE  
CZŁONKIEM  
ZWIĄZKU ZAWODOWEGO METALOWCÓW



Pompa typ KZV

5. Bez względu na to czy jesteś:
- bezpartyjnym,
  - członkiem Polskiej Zjednoczonej Partii Robotniczej,
  - członkiem ZMS,
  - czy innych organizacji polit.-społecznych, zgłoś się w sekretariacie Komitetu Zakładowego Polskiej Zjednoczonej Partii Robotniczej i w sekretariacie ZMS.

PODNOŚĄC SWOJE KWALIFIKACJE  
POPRAWIASZ SWÓJ BYT I SPOŁECZEŃSTWA

Polska Zjednoczona Partia Robotnicza w P.O.iE. skupia w swoich szeregach ponad 1/3 części załogi.

14-tu Oddziałowymi Organizacjami Partyjnymi rozmieszczonymi w poszczególnych wydziałach, kieruje Komitet Zakładowy PZPR, obejmujący swoją działalnością Zakład nr 1 i 2 i współpracuje z Komitetem Zakładowym Zakładu nr 3 w Wąbrzeźnie.

*Włącz się do współzawodnictwa:*

- *indywidualnego i brygadowego w ramach współzawodnictwa wewnątrzwydziałowego*
- *międzywydziałowego*
- *międzyzakładowego*

#### **Samorząd Robotniczy**

W imieniu załogi rolę czynnika kontrolującego działalność gospodarczą przedsiębiorstwa spełnia Konferencja Samorządu Robotniczego w skład której wchodzi:

- Komitet Zakładowy PZPR
- Rada Robotnicza



ZMS-owcy w Krajowym Zlocie Warszawa 1964

- Rada Zakładowa
- Zarząd Zakładowy ZMS
- przedstawiciele organizacji technicznych.

Organizacja ZMS, skupia w swoich szeregach większość młodzieży zatrudnionej w P.O.iE.

Zarząd Zakładowy ZMS prowadzi w swej działalności m. i. akcję:

**„Kowalski nie jest sam”**

W ramach tej akcji, każdemu młodemu pracownikowi przydziela się opiekuna z ramienia wydziałowego Koła ZMS.

*„Współzarządzać zakładem pracy — to znaczy wiedzieć, co się w nim dzieje”.*

Wi. Gomułka

Wiedz o tym, że w P.O.iE. działają następujące organizacje:

- Stowarzyszenie Odlewników Polskich
- Stowarzyszenie Elektryków Polskich



Domek campingowy we własnym ośrodku wczasowym „Charzykowy”.

- Stowarzyszenie Inżynierów i Mechaników Polskich
- Klub Techniki i Racjonalizacji
- Liga Obrony Kraju
- Klub Oficerów Rezerwy
- Liga Kobiet
- Towarzystwo Przyjaźni Polsko-Radzieckiej
- Towarzystwo Pracowniczych Ogródków Działkowych
- Klub Sportowy „STAL”
- Klub Wędkarski
- Koło Filatelistów
- Koło Szachistów i Brydżystów
- Towarzystwo Krzewienia Kultury Fizycznej

Pamiętaj o tym, że:

- wyjeżdżając na urlop możesz 1 raz w roku otrzymać u skarbnika Rady Zakładowej **bezpłatny bilet powrotny**, po przedłożeniu karty urlopowej oraz ważnej legitymacji związkowej z odnotowaniem w niej opłaty składek członkowskich,
- chcąc otrzymać w Dziale Admin.-Gospodarczym **bilet na dojazd do pracy i z pracy do domu** linią autobusową (miejscową) wzgl. tramwajową musisz złożyć w tym dziale w terminie do dnia 15-go każdego miesiąca opłatę w wysokości 9,— zł.

W przypadku biletu kolejowego, w tym samym terminie:

- a) wnicsek na piśmie poświadczonym przez kierownika działu względnie wydziału w którym jesteś zatrudniony,
- b) 1 fotografię

c) opłatę w wysokości zależnej od ilości kilometrów.

Formalności te załatwisz w każdym zakładzie naszego przedsiębiorstwa w Dziale Admin.-Gospodarczym.

- u prowadzącego Agencję PZU dowiesz się o warunkach **ubezpieczenia** Twojego i Twojej rodziny, jak również o innych formach ubezpieczeń (nieruchomości, od kradzieży, rabunku, odpowiedzialności cywilnej itd).
- celem otrzymania **zasiłku rodzinnego** musisz złożyć w Sekcji Wynagrodzeń:
  - a) zaświadczenie o zwolnieniu z ostatniego miejsca pracy z podaniem powodu zwolnienia, wysokości ostatnio otrzy-



manego zasiłku rodzinnego i datę ostatniej wypłaty tego zasiłku,

b) dowód osobisty o ile żona nie pracuje,

c) jeżeli masz na utrzymaniu dzieci w wieku szkolnym ponad 16 lat, zaświadczenie z dyrekcji szkoły, że dziecko nie korzysta z internatu i stypendium i nie odbywa płatnej praktyki.

— chcąc zostać członkiem **Pracowniczej Kasy Zapomogowo-Pożyczkowej** (działa w każdym z zakładów naszego przedsiębiorstwa) zgłoś się u prowadzącego Kasę celem załatwienia formalności z tym związanych.

OD TREŚCI TWEJ PRACY

ZALEŻNA TWOJA

POZYCJA SPOŁECZNA



Gmach administracyjny P. O. i E. Grudziądz

W 1966 r.

Dzień Metalowca przypada na ostatnią niedzielę m-ca marca.  
Dzień Odlewnika — 4. XII.

*Zyczymy sukcesów w pracy*

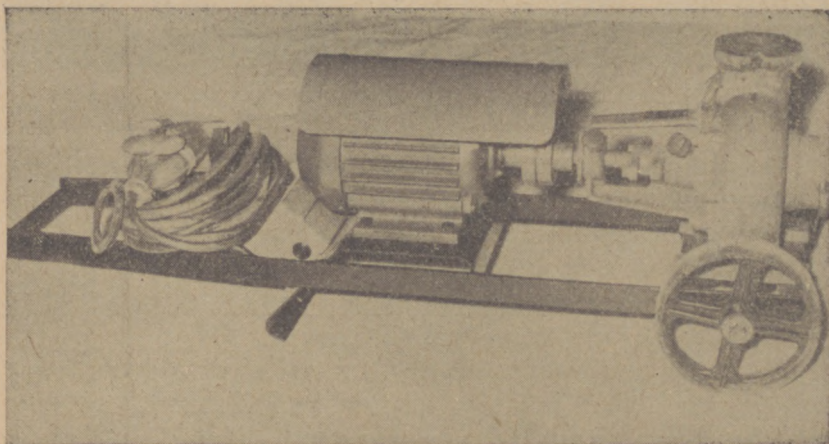
**Przedsiębiorstwo — Pracownik**  
**Pracownik — Przedsiębiorstwo**  
(wyciąg z Układu Zbiorowego Pracy)

— Strony zgodnie ustalają, że stałą troską i wspólnym celem umawiających się stron będzie dążenie do realizacji zasady „równa płaca za równą pracę” oraz do stałej poprawy bytu pracowników w oparciu o wzrost wydajności pracy, poprawę jakości produkcji i obniżenie kosztów własnych.

Obowiązki przedsiębiorstwa: (m. i.)

1. Wysokość wynagrodzenia zasadniczego (stawki) i zasady wynagradzania winny być przez Dyрекcję podane do wiadomości pracownika przed przystąpieniem do pracy (art. 10 poz. 1)
2. Z wynagrodzenia pracownika wolno potrącać następujące należności:
  - bieżące i zaległe daniny i opłaty publiczne w granicach ustawowego upoważnienia do ich potrącania,
  - sumy egzekwowane na mocy tytułów wykonawczych i egzekucyjnych,
  - zaliczki pieniężne udzielone pracownikowi na poczet wynagrodzenia,
  - kary pieniężne przewidziane regulaminem pracy,
  - inne potrącenia za uprzednią pisemną zgodą pracownika (art. 26).
3. Dyrekcja przedsiębiorstwa przemysłowego obowiązana jest wydawać pracownikom deputat węglowy lub wypłacać ekwiwalent pieniężny w zamian za deputat węglowy według zasad i ilości określonych w załączniku Nr 4a do układu. (art. 28 poz. 1)

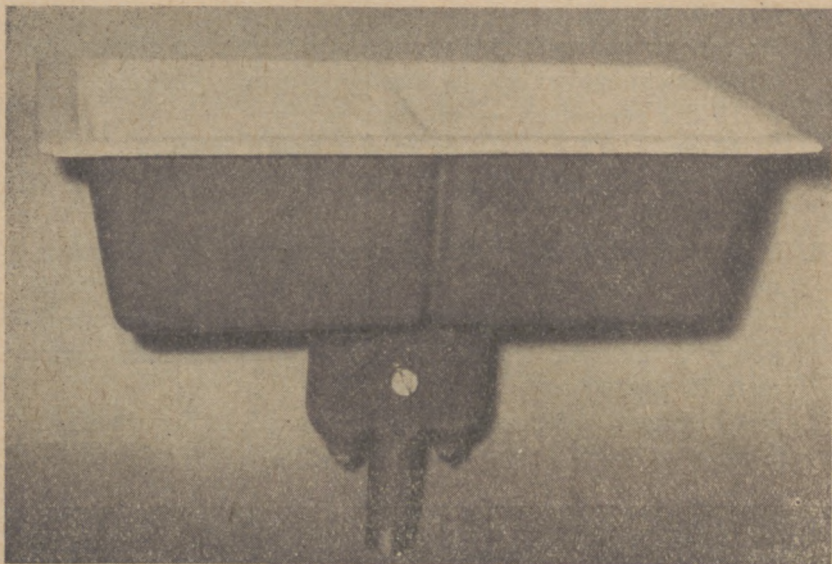
4. Pracownikom (jubilatam), którzy przepracowali nienaganie i bez przerwy w jednym zakładzie pracy, lub w jednym zawodzie (zachowując ciągłość pracy) 25, 35, 40 lat, należy nadawać dyplomy honorowe i wypłacać nagrody pieniężne według zasad jak za urlopy, w następującej wysokości:
  - a) za 25-letnią nieprzerwaną pracę 0,75 mies. zarob.
  - b) za 35 „ „ „ 1,5 „ „
  - c) za 40 „ „ „ 2 „ „
 (art. 40 poz. 1)
5. Pracownikom fizycznym przysługuje prawo do corocznego nieprzerwanego urlopu w następującym wymiarze:
  - a) 12 dni roboczych — po roku pracy
  - b) 15 dni „ — po trzech latach pracy
  - c) 30 dni kalendarzowych — po 10 latach pracy (art. 42 poz. 1)
6. Pracownikom umysłowym przysługuje prawo do corocznego nieprzerwanego urlopu wypoczynkowego w wymiarze 30 dni kalendarzowych, z tym, że urlop wypoczynkowy w pełnym wymiarze przysługuje po roku pracy (art. 42 poz. 2)
7. Pracownikom młodocianym w wieku od 14 lat do ukoń-



Pompa 75 Gn 140

czenia 16 roku życia przysługuje, po półrocznej pracy, płatny urlop wypoczynkowy w wymiarze 2 tygodni i niezależnie od tego po upływie roku od dnia przystąpienia do pracy i w roku następnym — urlop wypoczynkowy w wymiarze 30 dni kalendarzowych.

Pracownikom młodocianym (fizycznym) przysługuje do ukończenia 18 roku życia, po półrocznej pracy, płatny urlop wypoczynkowy w wymiarze 7 dni roboczych i nie-



Zlewozmywak

zależnie od tego po upływie roku od dnia przystąpienia do pracy i w roku następnym — urlop wypoczynkowy w wymiarze 14 dni roboczych, chyba że pracownik nabył już prawo do urlopu w wymiarze 15 dni roboczych (art. 43).

8. Nabytego prawa do urlopu pracownik nie traci nawet, gdy nie upomniał się o urlop (art. 49).
9. Pracownicy uprawnieni są do otrzymania urlopów okolicznościowych, płatnych jak za urlop wypoczynkowy, w następujących przypadkach i wymiarze:
  - a) ślubu pracownika — 2 dni urlopu

- b) urodzenia się dziecka pracownika — 2 dni urlopu,
  - c) zgonu i pogrzebu małżonka, dziecka, rodziców, teściów lub rodzeństwa — 2 dni urlopu,
  - d) zgonu i pogrzebu dziadków — 1 dzień urlopu,
  - e) ślubu dziecka — 1 dzień urlopu
- (art. 52 poz. 1)
10. W przypadkach, gdy Dyrekcja nie może zorganizować prania i reperacji odzieży roboczej — pracownikom przysługuje ekwiwalent za pranie i reperację tej odzieży w wysokości 15,— zł. miesięcznie. Reperacji obuwia dokonuje się wyłącznie staraniem i na koszt zakładu pracy (art. 59 poz. 5).

**Oszczędzać? Tak!**

Korzystaj z zakładowej

**AJENCJI PKO**

w zakładzie nr 1, 2 i 3



Członkowie Sekcji Wioślarskiej KS STAL na jeziorze rudnickim

11. Dyrekcja zobowiązana jest wydać każdemu pracownikowi odpowiednią ilość środków do mycia, oraz przydzielić do użytkowania dwa ręczniki w roku (art. 60, poz. 4 i 5).
12. Dyrekcja zobowiązana jest ubezpieczyć na koszt zakładu pracowników od następstw nieszczęśliwych wypadków przy pracy.

**KORZYSTAJ**  
**Z BIBLOTEKI TECHNICZNEJ**  
(bogaty wybór pism i książek fachowych)

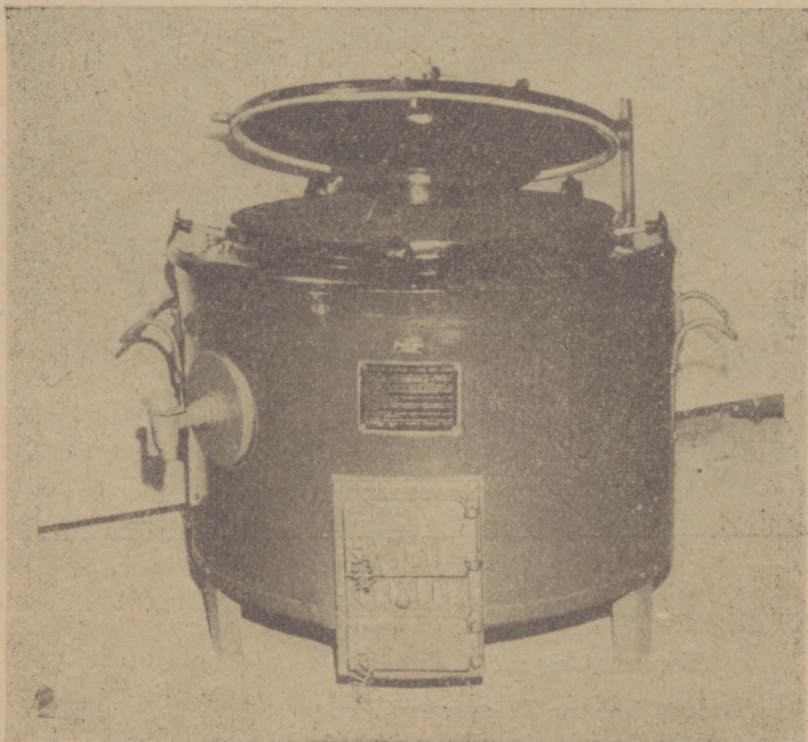
oraz biblioteki świetlicy	Zakładu nr 1
„	Zakładu nr 3
Klubu	Zakładu nr 2

**Wyciąg z regulaminu pracy**

1. Czas pracy pracowników wynosi 8 godzin na dobę z 15 minutową przerwą na spożycie posiłku, w sobotę 6 godzin na dobę również z 15 min. przerwą śniadaniową.
2. Czas pracy młodocianych (do ukończenia 16 lat) zatrudnionych celem przyuczenia zawodu wynosi 6 godzin dziennie i 36 godzin tygodniowo.
3. Dni wolne od pracy:  
Zgodnie z Układem Zbiorowym Pracy.
4. Wypłata wynagrodzenia oraz innych należności odbywa się w następujących terminach:
  - a) dla pracowników fizycznych:
    - 10 każdego miesiąca — rozliczenie miesięczne wraz z zasiłkiem rodzinnym
    - 25 każdego miesiąca — zaliczka z tyt. wynagrodzenia miesięcznego
    - 12—13 każdego miesiąca i 28—29 każdego miesiąca zasiłki chorobowe
  - b) dla pracowników umysłowych: 26 wzgl. 27 każdego miesiąca wraz z zasiłkiem rodzinnym w Zakładzie Nr 1 i 2, a w Zakładzie Nr 3 w ostatnim dniu miesiąca.
5. W przypadku gdy pracownik nie jest przekonany co do słusznego stawiania sprawy przez kierownika, może zwrócić

się do Dyrektora przedsiębiorstwa, Przewodniczącego Rady Zakładowej wzgl. Przewodniczącego Oddz. Rady Związkowej w następujących dniach:

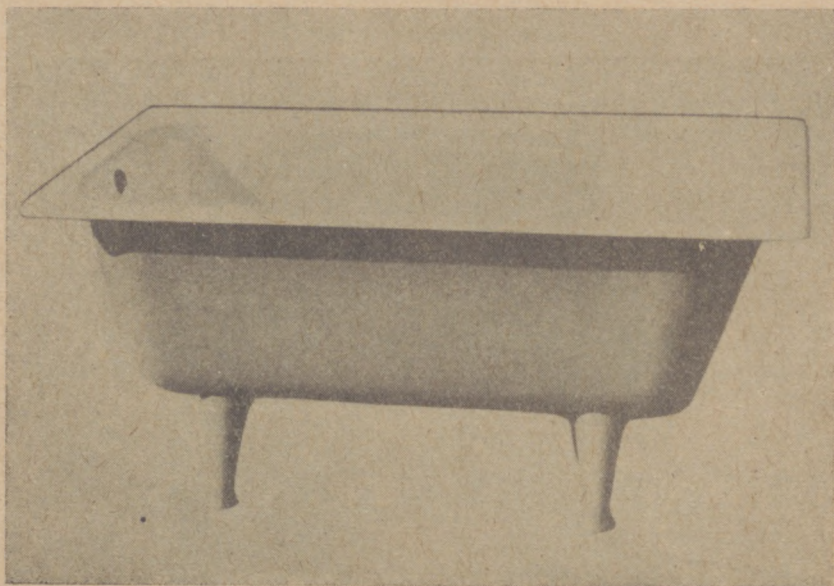
- a) do Dyrektora w ramach skarg i zażaleń w każdy poniedziałek i piątek w godzinach od 14—16-tej,
  - b) do Przewodniczącego Rady Zakładowej w każdy dzień roboczy w godz. od 7—14-tej,
  - c) do Przewodniczących Oddz. Rad Związkowych w każdy dzień roboczy w godz. od 7—14-tej.
6. W przypadku zaistnienia sporu między dyrekcją przedsiębiorstwa a pracownikiem, pracownik ma prawo skierować sprawę do Zakładowej Komisji Rozjemczej.  
Zakładowa Komisja Rozjemcza rozstrzyga spory wynikające



Kocioł warzelny

że stosunku pracy w oparciu o stosowanie przepisów prawa lub postanowień układu zbiorowego pracy, regulaminu pracy i umowy o pracę, a w szczególności dotyczące:

- rozwiązania stosunku pracy,
- stosowania stawek płacy,
- obliczania wysokości wynagrodzeń i potrąceń,
- wynagrodzenia za godziny nadliczbowe
- wymiaru urlopu wypoczynkowego,
- wynagrodzenia za urlop,
- urlopów dodatkowych i skróconego dnia pracy,
- wypłat odszkodowania w przypadku rozwiązania przez pracownika umowy o pracę z winy pracodawcy.



Wanna kąpielowa

Kolego!

Zapoznaj się :

- z treścią Układu Zbiorowego Pracy
  - z treścią Regulaminu Pracy
- ułatwi Ci to rozwiązanie wielu wątpliwości i niejasności.



Jeżeli zamierzasz dokonać zakupu ratalnego za pośrednictwem  
ORS-u zgłoś się do biura Sekcji Wynagrodzeń.

Otrzymasz tam niezbędne formularze i wyczerpujące informacje.

#### Najważniejsze telefony wewnętrzne

Dyrektor	14
KZ PZPR	49
Rada Zakładowa Gr.	28
„ „ Mn.	29
ZMS	34
Straż Przemysłowa Gr.	95
„ „ Mn.	52
Straż P.-pożarowa Gr.	95
„ „ Mn.	75
Dział BHP Mn.	23
Dział BHP Gr.	93

#### Skrócony schemat organizacyjny

Dyrektor	Symbol	DN
Dział Organizacji	„	NO
Dział Kadry	„	NK
Dział Księgowości	„	NR
Dział Kontroli Technicznej	„	NKT
Rewident	„	NRK
Radca prawny	„	NRP
<b>Z-ca dyrektora d/s technicznych</b>	„	DT
Zakładowe Biuro Konstr.	„	ZBK
Dział Gł. Technologia	„	TT
Dział Gł. Metalurgia	„	TG
Dział Normowania		
i Organizacji Produkcji	„	TO
Dział Postępu Technicznego	„	TP
Dział Zakł. Ośr. Informacji		
Techn.-Ekonomicznej	„	TJ
Dział Racjonalizacji		
i Wynalazczości	„	TW

Zakładowy Ośrodek Szkolenia Zawodowego	„	TS
Z-ca Głównego Inżyniera	„	DT-1
Dział Gospodarki Narzędziowej	„	TN
Dział Gł. Mechanika	„	TM
Dział Gł. Energetyka	„	TE
Dział Bezp. i Higieny Pracy	„	TB

ZACHOWUJ

DROGĘ SŁUŻBOWĄ

<b>Z-ca dyrektora</b> <b>d/s ekonomicznych</b>		Symbol DE
Dział Planowania	„	EP
Dział Zatrudnienia i Płac	„	EZ
Dział Kosztów i Cen	„	EK
Dział Badań i Analiz Ekonom.	„	EE
<b>Z-ca dyrektora</b> <b>d/s administr.-handlowych</b>	„	DA
Dział Zaopatrzenia	„	AZ
Dział Zbytu	„	AH
Dział Transportu	„	AT
Dział Admin.-Gospodarczy	„	AA
Dział Socjalny	„	AS
<b>Z-ca dyrektora d/s inwestycji</b>	„	DJ
Dział Inwestycji	„	JJ
<b>Dział Szefa Produkcji</b>	„	NPr
Wydział Produkcji Pomp	„	Z-11
Wydział Kuchen i Kotłów	„	Z-12
Wydział Chłodziarek	„	Z-13
Wydział Odlewni	„	Z-21
Wydział Emalierni	„	Z-22
Wydział Obróbki Precyzyjnej	„	Z-23
Wydział Pras	„	Z-24
Zakład nr 3 w Wąbrzeźnie	„	Z-3

### Motywy pozaekonomiczne pracy i zadowolenia. <sup>1)</sup>

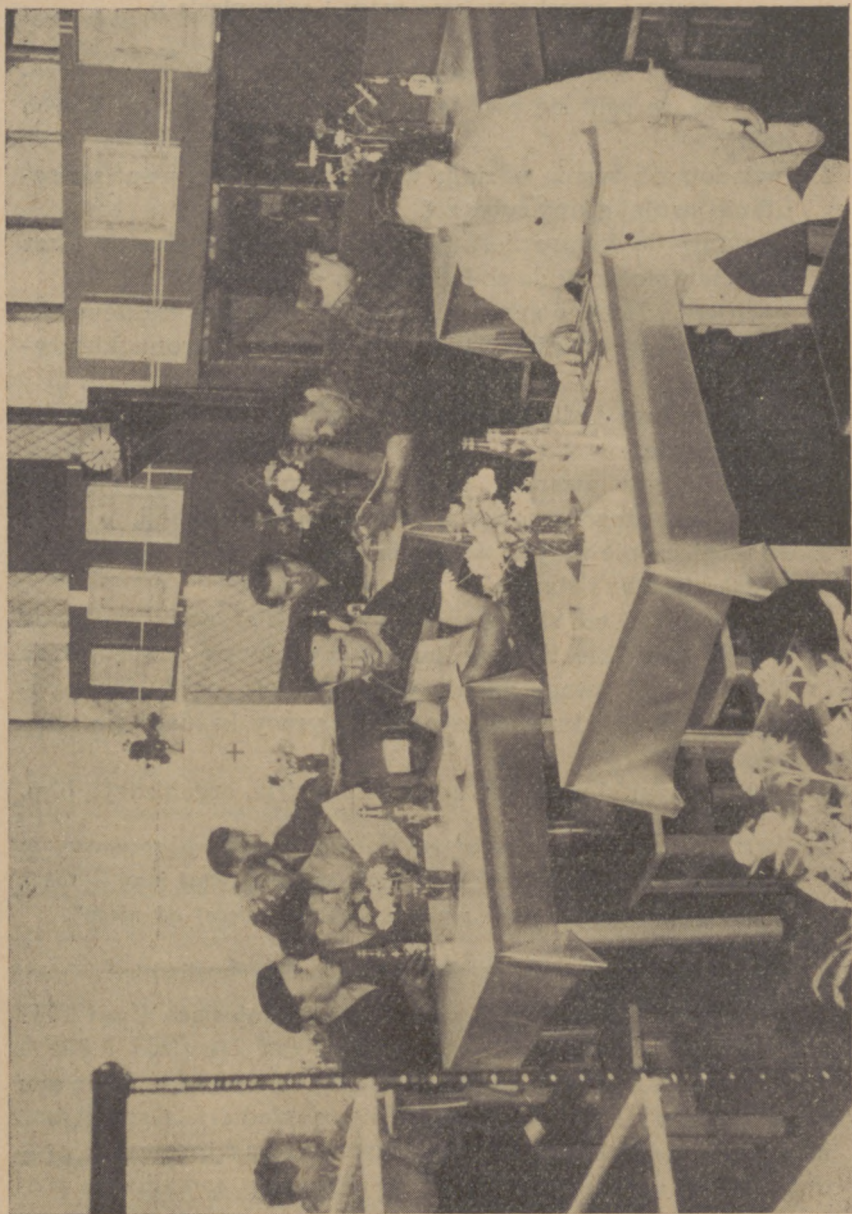
1. Rozumienie wartości i pożytku wykonywanej pracy, przekonanie, że robi się coś, co warto robić i że jest to wyrób dobry.
2. Świadomość brania udziału w ważnej pracy i wspólne zaufanie swojej grupie roboczej.
3. Zaufanie do kierownictwa, które się zna na rzeczy i ma właściwy stosunek do podwładnych.
4. Poczucie własnego znaczenia dla grupy; dobre traktowanie, pełne wykorzystanie zdolności; uznanie ze strony kierownictwa.
5. Sprawiedliwa i słuszna płaca wystarczająca na przyzwoite utrzymanie.
6. Perspektywy awansu, poczucie posuwania się naprzód i osiągnięcia czegoś, zdobywania nowych kwalifikacji.
7. Zabezpieczenie przyszłości przez stałą pracę; opieka na wypadek choroby i starości.
8. Świadomość, co się naokoło dzieje; kierownik wyjaśnia z góry wszelkie zmiany mające wpływ na pracę grupy i bierze pod uwagę zdanie podwładnych; wysłuchuje pomysły i skargi, informuje o ocenie pracy każdego pracownika.
9. Dobre warunki pracy, tj. sprzęt, narzędzia, organizacja, bhp.

*„Mądry kierownik wie, że nie posiadał wszystkich rozumów, że nie jest nieomylny, i że w niektórych sprawach ktoś inny — także jego podwładny — może umieć i wiedzieć więcej od niego”.*

#### Szkic historyczny Pomorskiej Odlewni i Emalierni

Początki istnienia P.O.iE. datują się od miesiąca lipca 1862 roku, w którym dwaj przemysłowcy Józef Herzfeld i Karol Victorius, wykorzystując ówczesną koniunkturę oraz tanią siłę roboczą, założyli na obecnym terenie zakładu w Grudziądzu, niewielkie początkowo przedsiębiorstwo o wąskim profilu produkcyjnym, ograniczającym się do okuwania armatur do pieców.

<sup>1)</sup> „Elementy socjologii przemysłu” — A. Sarapata i K. Doktor.



„Kącik wypoczynku” w wydziale pras.  
(czyn społeczny pracowników tego wydziału)

Rozwój miasta, zapewnił obu przemysłowcom szybki rozwój przedsiębiorstwa, tak, że po upływie kilkadziesiąt lat, zakład grudziądzki został znacznie rozbudowany i nastąpiło również rozszerzenie profilu produkcyjnego.

W 1911 roku uruchomiono odlewnię i emaliernię w Mniszku (8 km na południe od m. Grudziądza) i od tego czasu datuje się dalszy rozwój przedsiębiorstwa i produkowanego asortymentu: rury i kształtki kanalizacyjne, piece grzewcze, kuchnie przenośne, naczynia kuchenne, sanitaria emaliowane oraz kotły.

Tam też w 1914 roku powstało osiedle mieszkaniowe dla pracowników zakładu, które na przestrzeni minionego okresu rozwijało się i obecnie obejmuje już 43 domy mieszkalne.

Podczas działań wojennych w 1939 r. zakłady w Grudziądzu i w Mniszku uległy nieznacznemu zniszczeniu.

Natomiast w 1945 roku, oba zakłady zostały prawie zupełnie zniszczone i zdewastowane. Pełna poświęcenia praca grupy pracowników oddanych sprawie odbudowy zakładów, pozwoliła bezpośrednio po wycofaniu się okupanta na szybkie usunięcie gruzów z terenu fabrycznego. Szczupła jeszcze wówczas załoga ofiarnie stanęła do odbudowy, stawiając sobie za cel szybkie uruchomienie zakładów i doprowadzenie jej produkcji w krótkim czasie przynajmniej do poziomu przedwojennego.

Pierwszego odlewu w odbudowanej odlewni dokonano w dniu 8. 10. 1945 r. W 1946 roku uruchomiono emaliernię oraz wznowiono produkcję pełnego asortymentu z okresu międzywojennego.

Aktualnie produkcja P.O.iE. obejmuje:

- |                                |   |
|--------------------------------|---|
| pompy                          | — różne typy i przeznaczenie  |
| sanitaria                      | — wanny, zlewy, zlewozmywaki, podstawy do pieców kąpielowych, klozety stopowe, syfony, lejki klozetowe, |
| artykuły gospodarstwa domowego | — kuchnie węglowe, węglowogazowe, piece uniwersalne, chłodziarki, „Śnieżka”                             |
| kotły uniwersalne              |   |
| kotły żeliwne rantowe          |   |

wyłączniki ciśnieniowe i pływakowe  
odlewy dla rolnictwa

Tempo rozwoju przedsiębiorstwa charakteryzują następujące dane:

poziom produkcji	1938 r. —	wskaźnik:	100,0%
„	„	1946 r. —	„ 12,0%
„	„	1949 r. —	„ 75,0%
„	„	1955 r. —	„ 220,0%
„	„	1960 r. —	„ 475,0%
„	„	1962 r. —	„ 525,0%
„	„	1965 r. —	„ 652,0%.

W trosce o warunki bytowe pracowników nastąpiła rozbudowa osiedla mieszkaniowego w Mniszku. Na terenie osiedla wybudowano nowoczesne przedszkole (czynne jest również przyzakładowe przedszkole w Grudziądzu). W Mniszku powstał



Członkowie Klubu Wędkarskiego na wypoczynku ..... i w akcji

dom kultury (własne kino), otwarto klub-kawiarnię.

Na terenie obydwu zakładów uruchomiono ambulatoria zakładowe oraz gabinety lekarskie i dentystryczne.

W roku 1962, do Pomorskiej Odlewni i Emalierni włączono Odlewnię Żeliwa i Zakłady Mechaniczne w Wąbrzeźnie, jako Zakład Nr 3.

W perspektywie lat 1966—1970 zakłada się w przedsiębiorstwie dalszy, wyraźny rozwój zarówno w zakresie produkcji jak i rozbudowy obiektów i zaplecza.

Pomorska Odlewnia i Emaliernia jest przedsiębiorstwem kategorii I i podlega:

Ministerstwu Przemysłu Ciężkiego  
Zjednoczeniu Przemysłu WYROBÓW ODLEWNICZYCH

R a d o m



„Król wędkarzy” 1965 kol. R. Rybczyński

## Notatki



Notatki

Notatki

