

PAŁUKI

w środku
**super
tele**
16-stronicowy
kolorowy
dodatek

NR
45

PISMO LOKALNE ROK V / NR 194 / 10 LISTOPADA 1995 ISSN 1232-0951 INDEKS 322547 CENA 1 ZŁ / 10.000 ZŁ /

W sobotę 11 listopada po mszy, rozpoczynającej się o 9.30 w Szubinie na placu Kościelnym odbędzie się uroczystość odsłonięcia pomnika Ofiar Zbrodni Hitlerowskich i Komunistycznych z lat 1939-1989. (dk)

Kwaśniewski zdecydowanie wygrał

Pierwszą turę wyborów prezydenckich w Polsce wygrał Aleksander Kwaśniewski, wyprzedzając nieznacznie Lecha Wałęsę. W jedenastu pałuckich gminach kandydat Sojuszu Lewicy Demokratycznej uzyskał nad Lechem Wałęsą znaczącą przewagę.

W Polsce "mocny środek" to Jacek Kuroń (9,22%) i Jan Olszewski (6,86%), u nas - Jacek Kuroń zdobył 7,06% głosów, a przed Janem Olszewskim (3,7% na Pałukach) uplasował się Waldemar Pawlak (5,9%). Nieco mniejszy, niż w całej Polsce procent glo-

sów zdobyli Tadeusz Zieliński (2,83 u nas, 3,53 - w całej Polsce) i Hanna Gronkiewicz-Waltz (2,34 u nas i 2,76 - w Polsce). Dokładne wyniki głosowania w jedenastu gminach wschodnich Pałuk publikujemy na stronie 4.

Tendencje w naszym regionie były więc podobne, jak w całym kraju, z tym że wyostarzona jest różnica między Lechem Wałęsą a Aleksandrem Kwaśniewskim, widać za uważalnie mniejsze poparcie dla

centrolewicowego Jacka Kurońa i zdecydowanie mniejsze - dla Jana Olszewskiego, kandydata antykomunistycznej, nacjonalistycznej i lewicowo nastawionej do gospodarki prawicy.

Żnin Odnowiono grobowiec dominikanów

W piątek, 10 listopada o godzinie 15.00 zostanie poświęcony odnowiony grobowiec żnińskich dominikanów wraz z wmurowaną w czwartek tablicą.

Roboty rozpoczęły się pod koniec września zrobieniem wykopów wzdłuż fundamentów w celu sprawdzenia ich stanu. Następnie usunięto za-

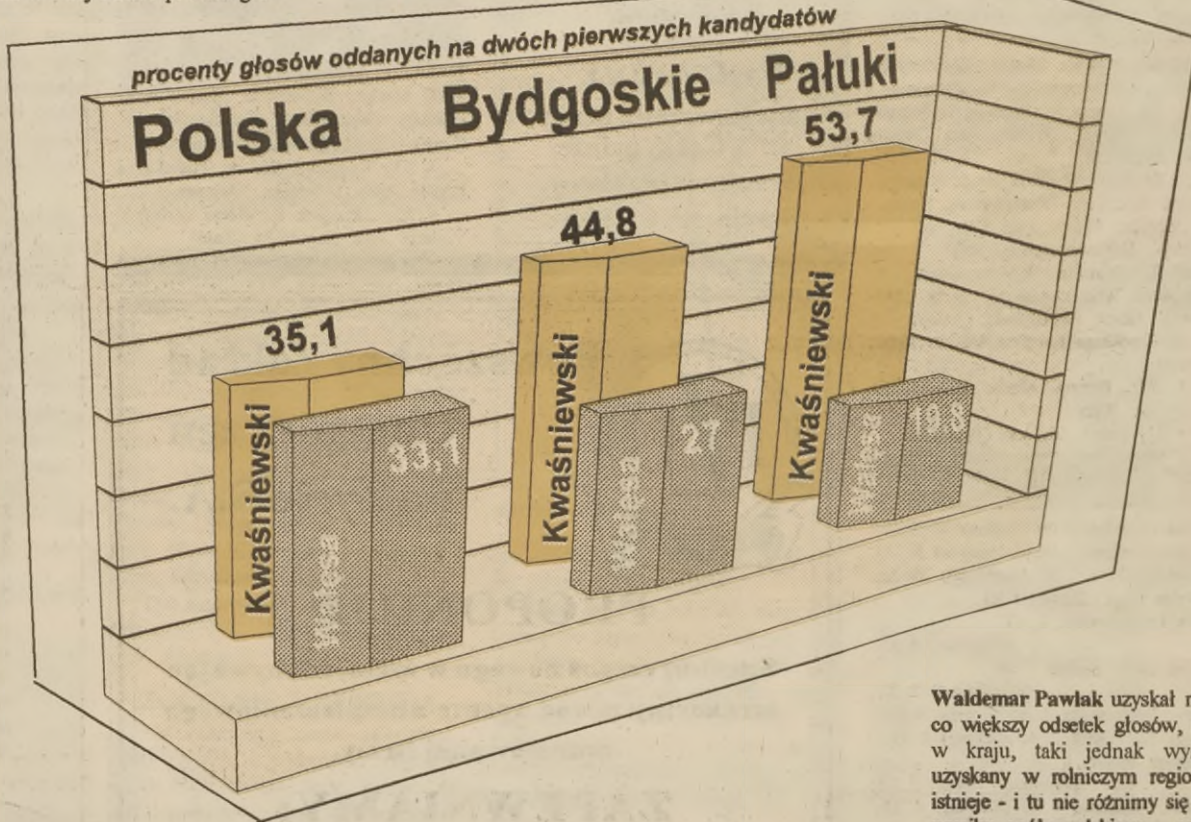
geniusz Izdebski, Andrzej Bogdański, Grzegorz Jakubowski i Mirosław Walczak. Podczas robót otworzyło się zbudowane z cegiel sklepienie ukazu-



Na zdjęciu - Andrzej Bogdański i Eugeniusz Izdebski w trakcie prac. fot. Stefan Czarnecki

łamania i popękaną betonową część płyty nagrobnej. Prace wykonał członek Żnińskiego Towarzystwa Kulturalnego - Andrzej Rosiak, Eu-

jąc część wnętrza, jednak nie było widać żadnych kości czy czaszek. Na nieusuniętą część płyty ułożono umocnienie z gruzu. cd. na s.5



Waldemar Pawlak uzyskał nieco większy odsetek głosów, niż w kraju, taki jednak wynik uzyskany w rolniczym regionie istnieje - i tu nie różnimy się od wyniku ogólnopolskiego - przegraną kandydata Polskiego Stronnictwa Ludowego. Wynik Hanny Gronkiewicz-Waltz, uosabiającej idee prawicowe, prokapitalistyczne i zaangażowanie religijne i u nas też - jak i w całym kraju jest wyraźną porażką.

Poparcie uzyskane przez Andrzeja Leppera i Janusza Korwinę - Mikke na Pałukach jest lustrzanym odbiciem ich wyników ogólnopolskich - anarchosyndykalista Lepper uzyskał na Pałukach 2,42%, w Polsce - 1,32%, konserwatywny liberal Mikke w Polsce uzyskał 2,4%, na Pałukach - 1,29%.

W Sarbinowie (gmina Janowiec, tam, gdzie pięć lat temu padł rekord Polski w głosowaniu na Stana Tymińskiego, tym razem Aleksander Kwaśniewski uzyskał 80 procent głosów (Lech Wałęsa - 6%); być może będzie to też rekordowy wynik.

Na uwagę zasługuje dość wysoka frekwencja, która średnio w naszym regionie wynosiła w granicach 66% (nieco większa w mieście, niż na wsi; polska średnia to 64,70%). (dk)

Kampania buraczana przekroczyła półmetek

Do 31 października Cukrownia Żnin S.A. skupiła 144.100 ton buraków cukrowych, z czego przerobiono 78500 ton.

Plantatorzy zasiali w tym roku 5208 hektarów buraków, a szacowany przez cukrowników średni plon wynosi 330 q/ha. Do końca października wyprodukowano 10350 ton cukru i prawdopodobnie narzucony limit w wysokości 20897 ton zostanie nieznacznie przekroczony.

Średni wydatek cukru jest mniejszy od ubiegłorocznego. Wynosi on 12,40%, a podczas ubiegłej kampanii jego średnia wysokość ukształtowała się na poziomie 12,82%. cd. na s.5

Złoto dla Kowalewa Wielkopolskiego

Podczas III Międzynarodowych Targów Rowerowych i Motocyklowych *Cycling-Moto-Expo '95* organizowanych w Bydgoszczy, komisja konkursowa przyznała Złoty Medal dla Zakładów Rowerowych *Romet S.A.* Zakład w Kowalewie Wlkp. za rower turystyczny *Retro*. Przeznaczony jest on do jazdy miejskiej i podmiejskiej wycieczek turystycznych.

Rower został wymyślony przez naszych konstruktorów, którzy pracują pod kierunkiem Arkadiusza Lipińskiego. Jest już w produkcji. Pierwsza partia rowerów została wysłana do Francji. W tym miesiącu *Retro* będzie do nabycia w sklepach krajowych. Produkcję będzie w kilku odmia-



Rower Retro

nach - powiedział dyr. Tadeusz Cebromski.

Jest to drugi znaczący sukces odniesiony w tym roku. Wcześniej za rower górski *Wezuwiusz* zakład w Kowalewie Wlkp. otrzymał godło *Teraz Polska*.

RYSZARD NOWICKI

Pojemniki na śmieci wędrują na wieś

Zarząd Miejski oraz Przedsiębiorstwo Usług Komunalnych w Żninie ostatniego sierpnia zawarły porozumienie dotyczące udzielenia przez gminę dotacji na zakup pojemników do gromadzenia nieczystości stałych. Dotacja w wysokości 20.000 zł pochodziła ze środków Gminnego Funduszu Ochrony Środowiska i Gospodarki Wodnej. Za te pieniądze Przedsiębiorstwo Usług Komunalnych zamówiło kontener KP-7 oraz pojemniki SM-110.

Do 30 listopada miały one zostać rozstawione w niektórych wsiach żnińskiej gminy. PUK uporał się z tą pracą dużo wcześniej i zakończył rozstawianie ich 24 października. W Jaroszewie ustawiono kontener i 72 pojemniki. W Januszkowie znalazło się 14 pojemni-

ków, w Bożejewicach - 25, w Bożejewiczkach - 54, w Murczynie - 51, a w Podgórzynie 65. Na inne wsie przeznaczono ich 20. Łącznie w podżnińskich wsiach rozstawiono 301 pojemników na śmieci.

ŚLAWOMIR KUJAWA

Gąsawa

Woda w każdej wsi

W tym tygodniu zakończona została realizacja planu doprowadzenia wody do wszystkich wsi w gminie Gąsawa. Ostatnią były Pniewy. Dodatkowo woda została doprowadzona do leśniczówki w Lysininie. (jm)

Z policyjnego notesu

□ 28 października w Szerokim Kamieniu (gm. Barcin) włamano się do mieszkania i ukradziono telewizor, odtwarczac, piecyk gazowy z butlą. Straty oceniono na 1.200 złotych. Pies tropiący podjął ślad i doprowadził do miejsca zamieszkania włamywacza. Odzyskano ukradzione przedmioty. (zj)

□ 29 października w Zamościu (gm. Szubin) jadący motowozem komar mieszkaniec Rud (gm. Szubin) został potrącony przez samochód. Kierowca zbiegł z miejsca wypadku. Mężczyzna doznał cięż-

kich obrażeń ciała i przebywa w szpitalu. Trwają czynności zmierzające do ustalenia sprawcy wypadku. (zj)

□ 30 października w Szubinie przy ulicy Nowej 54-letni mężczyzna popętnił samobójstwo. (zj)

□ 30 października około 21²⁵ na trasie Ryszewo-Ryszewko kierujące fiatem 126p Krzysztof K. zjechał na przeciwny pas drogi i uderzył w przydrożne drzewo. Kierowca doznał obrażeń ciała. (el)

□ 31 października w Wąsosz (gm. Szubin) kierujący samochodem audi w trakcie wyprzedzania uderzył w tył fiata 126p. Kobieta kierująca fiatem została odwieziona do szpitala w Szubinie. (zj)

□ 31 października około 5¹⁰ w Januszkowie nieznanymi sprawcami włamano się do sklepu, skąd skradli artykuły spożywcze, tytoniowe i alkoholowe o wartości 3800 zł. (el)

□ 2 listopada Prokuratura Rejonowa na wniosek Komendanta Rejonowej Policji w Szubinie podjęła umorzo-

ne postępowanie w sprawie czterech włamań i kradzieży części samochodowych w Szubinie przy ulicy Bema i Dąbrowskiego w lipcu br. Ustalono, że sprawcami są dwaj mieszkańcy Szubina. Trwają czynności zmierzające do udowodnienia im zarzucanych czynów. (zj)

□ 4 listopada o 23⁵⁰ powiadomiono policję, że nieznanymi sprawcami włamano się do poloneza zaparkowanego na parkingu przy restauracji Pod Czaplą. Z samochodu skradziono radiodtwarzacz oraz inne przedmioty. W wyniku interwencji policji zatrzymano sprawców i odzyskano część skradzionych przedmiotów. (el)

□ 5 listopada o 6⁰⁰ dyspozytor Pogotowia Ratunkowego w Żninie powiadomił policję, że w Januszkowie zmarł nagle z nie wyjaśnionych przyczyn Kazimierz S., lat 54. (el)

□ Przeciw nabywcy majątku w Chomiąży Szlacheckiej w Kolegium w Żninie toczy się sprawa karna. Sprawę wniosł Wojewódzki Konserwator Zabytków w Bydgoszczy. O szczegółach tej sprawy poinformujemy w najbliższym numerze Pałuk. (jm)



Wojewódzki Konserwator Zabytków w Bydgoszczy złożył wniosek do Kolegium do spraw Wykroczeń przy Sądzie Rejonowym w Żninie o ukaranie właściciela dworku w Chomiąży Szlacheckiej, iż nie zabezpieczył dworku jako zabytku. Sprawa jest w toku. Informacje o szczegółach podamy w jednym z najbliższych numerów.

fol. Jacek Mielcarzewicz

PRZYSZLI NA ŚWIAT

18 X: Marcin Osmiana (Ośno), Damian Piotr Pawełczak (Mamlicz)
24 X: Bartosz Narbutowicz (Żnin)
25 X: Sylwia Weronika Osiecka (Barcin)

26 X: Monika Białas (Grocholín), Zachariasz Sturmowski (Kołaczkowo)
27 X: Agnieszka Bronisława Bejma (Szubin), Daniel Dychtanowicz (Jadowniki Rycerskie)

28 X: Edyta Stefania Broda (Gąbin), Paulina Losińska (Postugowo), Sebastian Tomasz Wesołowski (Wapno)

29 X: Daria Boruch (Gąbin)
30 X: Natalia Wioleta Czekajska (Janowiec Wlkp.), Lukasz Linder (Laskowo), Albert Wróblewski (Żnin)

31 X: Kinga Karolina Górna (Rynarzewo)

1 XI: Renata Maria Polakowska (Janowiec Wlkp.)

4 XI: Patryk Wysocki (Bruzdyn)

ZMARLI

Aniela Olewicz, l. 69 (Wielna) 27 X;
Bogdan Bocian, l. 54 (Szubin) 30 X;
Maria Żalińska, l. 77 (Retkowo) 30 X;
Jadwiga Bleja (Słupsk) 1 XI;
Zofia Lubiatowska, l. 67

(Łachowo) 2 XI;
Halina Lucja Safian, l. 69

(Kierzkowo) 2 XI;
Janina Tubiszewska, l. 65 (Kcynia) 2 XI;
Roman Kaczmarek, l. 65 (Szubin) 3 XI;
Zygmunt Mosio, l. 59

(Janowiec Wlkp.) 3 XI;
Wiktoria Szachta, l. 89 (Szkółki) 4 XI;
Zofia Wojtczak, l. 70

(Janowiec Wlkp.) 4 XI;
Michał Jaźwiński, l. 75

(Czewujewo) 5 XI;
Kazimierz Skrzypczak, l. 54

(Januszkowo) 5 XI;

podali do druku:
Barbara Hasala, Danuta Słwak,
Zygmunt Wiśniewski,
Teresa Dytman

W Żninie przyjmuje uznany w Polsce ZIELARZ

Na podstawie wyglądu tęczówki oceni stan Twojego zdrowia oraz wskaze narząd lub układ, gdzie toczy się proces chorobowy. Na dolegliwości przepisze skuteczne zioła.

ZAPRASZAMY.

ŻNIN - KINO "PAŁUCZANIN"
w każdy czwartek, od 9⁰⁰ do 16⁰⁰

PAŁUKI PISMO LOKALNE

Nakład 5.301 egz.

Wydawca i redaktor naczelny:

Dominik Księżki

Redaguje zespół:

Eugeniusz Dobaczewski, Marian Kawka,

Aleksander Kmiećkowiak, Dominik Księżki

Stali korespondenci: Labiazyn: Ryszard Nowicki, Rogowo: Maria Warda, Szubin: Ryszard Nowicki, Żyta Janowiak, Barcin: Ryszard Nowicki, Janowiec: Czesław Czuliński, Gąsawa: Jacek Mielcarzewicz, Kcynia: Józef Maroz, Dąbrowa: Maria Warda, Paweł Domagalski, Wapno: vacat, Damasławek: Artur Bromberger, Żala: Sławomir Kujawa, Sport: Grzegorz Berdysz, Mariusz Kolański. Akwizycja reklam: Marek Olejnik.

Adres redakcji: Żnin, plac Wolności 7, tel./fax/modem: 209-28. Sekretariat: Ewa Poliwicka i Mirosława Walczak Skład i

Iskanie: **PAŁUKI** Ewa Poliwicka, Mirosława Walczak, Iwona Palecka, Ewa Konwińska, Sławomir Kusz, Marek Olejnik. Korekta:

Beata Turek, Stanisław Tyrakowski. Druk: Prasowe Zakłady Graficzne w Bydgoszczy, ul. Wojska Polskiego 1. Kolportaż:

Poczta Polska SA, Ruch SA. Zastrzegamy sobie prawo skracania nadesłanych tekstów. Za treść reklam i ogłoszeń oraz zmiany

w programie telewizyjnym nie odpowiadamy. Konto bankowe: Pałuki, Pismo lokalne, BG o/Żnin, 300878-9090-136.

Prenumeratę pocztową przyjmują wszystkie urzędy pocztowe w całym województwie bydgoskim.

Poszukiwany kierowca

1 listopada około 11²⁵ w Zamościu (gm. Szubin) samochód mercedes najechał na jadącego rowerem mężczyznę i spowodował jego śmierć na miejscu. Kierowca zbiegł z miejsca wypadku. Wstępne postępowanie wykazało, że samochód został skradziony tego samego dnia rano w Bydgoszczy. Komenda Rejonowa Policji w Szubinie poszukuje sprawcy wypadku. Prosi też o kontakt świadków zdarzenia. Nie wyklucza się, że sprawca był ranny

(rana twarzy) i chciał zabrać się na tzw. okazję. Być może ktoś podwoził go.

Rysopis sprawcy wypadku: wiek 35-40 lat, 170 cm wzrostu, szczupła budowa ciała, włosy ciemne z widoczną łysiną czołową, ubrany był w brązową kurtkę biodrówkę ze skóry i ciemne spodnie.

Świadkowie proszeni są o osobisty lub telefoniczny kontakt z Komendą Rejonową Policji w Szubinie.

WYTWÓRNIA PASZ

"MIESZ-KON"

JANOWIEC WIELKOPOLSKI

tel./fax (0-534) 23-153, 23-200, telex 0562171

PROWADZIMY SKUP PSZENICY PO CENACH KONKURENCYJNYCH

AKTUALNE CENY PASZ WORKOWANYCH

MIESZANKI TRZODOWE	
Mieszanka PP-prestarter	0,80 za 1 kg
Mieszanka PP-grower	0,50 za 1 kg
Mieszanka L	0,48 za 1 kg
Mieszanka LP	0,48 za 1 kg
Mieszanka PT-2	0,43 za 1 kg
MIESZANKA DLA BYDŁA	
SOMB - granulowana	0,46 za 1 kg
MIESZANKI DROBIOWE	
Mieszanka DKM-1	0,61 za 1 kg
Mieszanka DKM-2	0,54 za 1 kg
Mieszanka DKM-3	0,57 za 1 kg
Mieszanka DJ-1	0,51 za 1 kg
Mieszanka DKA starter	0,56 za 1 kg
Mieszanka DKA grower	0,55 za 1 kg
Mieszanka DKA finisz	0,63 za 1 kg
Mieszanka KB-1	0,61 za 1 kg
Mieszanka KB-2	0,60 za 1 kg
Mieszanka IB-1	0,76 za 1 kg
Mieszanka IB-2	0,72 za 1 kg
Mieszanka IB-2 (21%)	0,67 za 1 kg
Mieszanka IB-3	0,62 za 1 kg
KONCENTRATY TRZODOWE	
Koncentrat KLP	0,80 za 1 kg
Koncentrat KPT-2	0,65 za 1 kg
KONCENTRAT DROBIOWY	
Koncentrat KDJ	0,92 za 1 kg
SUPERKONCENTRATY 10%	
Superkoncentrat 10% T	1,05 za 1 kg
Superkoncentrat 10% W	1,20 za 1 kg
Superkoncentrat 10% L	1,00 za 1 kg
MIESZANKI MINERALNE	
Mieszanka mineralna MM	0,42 za 1 kg
Mieszanka mineralna MMD	0,41 za 1 kg
Mieszanka mineralna MMB	0,64 za 1 kg
Mieszanka mineralna MMT	0,70 za 1 kg
Mieszanka mineralna Mikrofos	0,74 za 1 kg
Mieszanka mineralna Formosan	0,54 za 1 kg

ZAMÓWIENIA PRZYJMUJE I UDZIELA WSZELKICH INFORMACJI DZIAŁ ZAOPATRZENIA I ZBYTU.

ZAMÓWIENIA OD 8 TON DOWOZIMY WŁASNYM TRANSPORTEM
POWYŻEJ 100 KM OBCIĄŻAMY DODATKOWO ZA DOWÓZ,
MIESZANKI GRANULOWANE SĄ DROŻSZE O 1 GROSZ ZA KG

ZAKŁAD USŁUG POGRZEBOWYCH

ALWI

ALINA I WIESŁAW WNUK, ŻNIN, UL. SKŁADOWA 20, tel./fax 21-060
JANOWIEC, UL. ŚNIADECKICH 20

- szeroki wybór trumien - wzorów, rodzajów drewna,
- kompleksowe usługi pogrzebowe przy użyciu ekskluzywnych karawanów "mercedes", "chrysler"
- transporty krajowe i zagraniczne,
- ekshumacje zwłok z zafatowaniem formalności,
- płatności po wykonaniu usługi.

W trudnych
sytuacjach
możesz
na nas liczyć
24 h/na dobę.

Modexpol zamknięty

Zakład krawiecki Modexpol w Żninie od 1 listopada przestał istnieć. Jego szef Andrzej Rzepiński szuka chętnych do kupienia zakładu. Między innymi ogłaszał się w Telegazecie.

Mówi, że firma została zamknięta z dwóch powodów. Pierwszy, to brak możliwości zbytu towaru na rynkach zachodnich. Kontrahenci niemieccy czy holenderscy, którzy dotychczas odbierali towar, znaleźli tańszą siłę roboczą w Chinach i Rosji. Drugim powodem była - zdaniem właściciela - niechęć ludzi do pracy. Przez półtora roku działalności z ponad 60 szwaczek zostało 38.

Andrzej Rzepiński mówi, że ludzie powinni patrzeć na zakład pracy, jak na własne gospodarstwo, a nie tylko czekać, aż zostanie im wypłacona najniższa średnia krajowa - i to obojętnie czy norma została wykonana, czy też nie. Twierdzi, że szwaczka z Poznania lub Bydgoszczy potrafi w ciągu dnia pracy wykonać 8 jednostek (sztuk), podczas gdy miejscowe panie uszyją trzy

jednostki. Aby dotrzymać umówionego terminu musiały pracować po godzinach. Tym bardziej, że partie towaru wracały do poprawek. Z tej też przyczyny zamknął zakład krawiecki w Gębicach, który działał 28 dni.

Pracownicy, z którymi rozmawialiśmy, nie miały najlepszego zdania o swym byłym pracodawcy. Twierdziły, że były wykorzystywane. Otrzymywały za dużo pracy, nie były w stanie wykonać jej w żądanym czasie. Skarzyły się też, że za ostatnie dwa miesiące pracy nie otrzymały ani grosza.

Kierownik zaprzecza temu i twierdzi, że pracownicy otrzymywały zaliczkowo pewne kwoty, a 10 listopada prawdopodobnie otrzymają kolejne raty. Zgodnie z podpisanym zobowiązaniem do końca miesiąca całkowicie spłaci załogę.

Pracownicy są rozgoryczone. Andrzej Rzepiński też. Zakładu krawieckiego już nigdy nie otworzy.

ŚLAWOMIR KUJAWA

Kulisy spółki Cerplon z Cerekwicy

- Niech Pani zainteresuje się łobuzami...

Agencja Rynku Rolnego Skarbu Państwa, porządkując sytuację Państwowych Gospodarstw Rolnych, wydzierżawiła gospodarstwo rolne w Cerekwicy spółce Cerplon. Założenie tej spółki przez administratora zakładu z ramienia Agencji, Romana Rezulaka i jego zastępcę d/s handlowych - Jana Szulca jest polskim przykładem prechwatyzacji.

25 stycznia 1995 roku w Cerekwicy przed notariusz Lucyną Lisewską z Bydgoszczy podpisano akt notarialny stwierdzający zawiązanie się spółki z ograniczoną odpowiedzialnością Cerplon w Cerekwicy. Stu pięćdziesięciu ośmiu udziałowców podpisało akt, który dawał niezwykle uprawnienia zarządowi - Romanowi Rezulakowi i jego zastępcy Janowi Szulcowi.

SZCZEGÓLNE UPRAWNIENIA

Paragraf 8 owego aktu mówi: *Zawierający niniejszą umowę Spółki ustalają na podstawie art.164 Kodeksu Handlowego dla organizatorów tej Spółki szczególne uprawnienia w zakresie głosowania, otrzymywanej dywidendy i podziału majątku w razie likwidacji Spółki.*

Prawa te są związane z udziałami obejmowanymi przez:

- Romana Rezulaka w ten sposób, że każdy z nabytych udziałów, lecz nie więcej niż 30 (trzydzieści), jest równoważny 30 (trzydzieści) udziałom zwykłym.

- Jana Pawła Szulca w ten sposób, że każdy z nabytych udziałów, lecz nie więcej niż 30 (trzydzieści), jest równoważny 15 (piętnaście) udziałom zwykłym.

Uprawnienie to pozbawia pozostałych udziałowców możliwości decydowania o najmniejszych zmianach w spółce. Za sprawą paragrafu 8 Roman Rezulak ma 900 głosów, a jego zastępca 450, co daje sumę 1350 głosów. Pozostałym udziałowcom przypada łącznie 1162 głosy - po jednym na udział. Dwaj panowie z Zarządu mają razem w każdym głosowaniu 53% głosów. Nawet gdyby na zebraniu była 100% frekwencja - Rezulak i Szulca decydują o wszystkim.

Tak samo z dywidendą. Mając 60 udziałów (ok. 5% całości) dostaną 53% zysków.

ZGODNIE Z PRAWEM

Akt notarialny został skonstruowany zgodnie z paragrafem 164 Kodeksu Handlowego, który brzmi: *Jeżeli wspólnikowi mają być przyznane szczególne korzyści lub jeżeli w spółników mają być nałożone prócz pokrycia udziałów inne obowiązki wobec spółki należy to zastrzec w umowie spółki.*

LUDZIE NIE WIEDZIELI CO PODPISUJĄ

Pani notariusz uzyskała podpisy wszystkich udziałowców, którzy w ten sposób wyrazili aprobatę na przedstawione im warunki. Jak się okazało - była to zgoda pozorna, bo ludzie nie wiedzieli co podpisują. Nikt bowiem nie objaśnił im wcześniej, ani w podczas podpisywania aktu, na co się godzą. Jeden z moich rozmówców (rozmawiałam z wieloma ludźmi, wszyscy prosili o nieujawnianie nazwisk) prosił, aby pani notariusz wyjaśniła zebranym znaczenie paragrafu 8. Otrzymał odpowiedź brzmiącą: *- Wyście dokumenty przygotowywali i wy wszystko wiecie.* Pani notariusz dalej mówiła, że ona nie będzie udzielała informacji, bo akt przygotowywała na podstawie dokumentów otrzymanych - jak się wyraziła - *od was.*

Zapytana o ten moment zebrania notariusz Lucyna Lisewska powiedziała, że nie wolno jej udzielać żąd-

nych informacji, jednak nawet gdyby chciała coś wyjaśnić, to nie może, bo nie pamięta.

Udziałowcy jednak nie zapomną tej chwili, ponieważ tak skonstruowany paragraf zdecydował o kształcie spółki.

Inny rozmówca powiedział, że to, co pani notariusz przeczytała zrozumiał tak, że udziały Rezulaka liczą się jako 30 i 30 czyli 60. Podobnie pojmowało to wielu ludzi, którzy się na to zgodzili, rozumiejąc że na zarządzie spoczywają większe obowiąz-



Zarząd i Rada Nadzorcza

zki, w związku z czym ma on prawo do pewnych przywilejów.

Kiedy pytałam ludzi czy mają akty notarialne najczęściej dziwili się. Jedna osoba nie wiedziała co to jest. Tłumaczyła, że nie wszystko mogła usłyszeć, bo była chora. Inny pan dziwił się, skąd wiem, że jest udziałowcem (Sąd Rejestrowy udostępnia dokumenty spółek każdemu, kto o to poprosi).

Większość ludzi jednak nie może pogodzić się z takim stanem rzeczy i oceniają go jako nieuczciwy. Mówili mi, że nie byli świadomi tego, że wyposażają Zarząd w tak wielkie uprawnienia.

Jak doszło do zawiązania się tej dziwnej spółki? Ludzie udzielili Romanowi Rezulakowi i Janowi Szulcowi jedynie pełnomocnictwa do prowadzenia rozmów w sprawie powołania spółki, a w momencie rejestracji okazało się, że zarząd jest już wybrany - bez konsultacji z kimkolwiek. Oczywiście każdy słyszał brzmienie aktu. Mógł zaprotestować, poprosić o zmianę ustaleń, czy o to, aby odbyły się wybory zarządu tu i teraz, ale ludzie się bali, chcieli dalej pracować, a los takiego co się wychylił nie był pewien.

ZARZĄD A RADA NADZORCZA

Uprawnienia zawarte w paragrafie 8 już zaowocowały. W skład Rady Nadzorczej weszli: Jan Kara - dyrektor d/s zakładu Cerekwica, Jan Nyka - dyrektor d/s ekonomiczno-finansowych, Kazimierz Grzechowiak - mistrz ubojni, Stefan Piekarski - głó-

wny specjalista d/s mechanizacji i nie związany z zakładem mieszkaniec Katowic Ryszard Świeboda. Z Cerplonem związał się wykupując 30 udziałów. Dla pracowników jest postacią tajemniczą. Nie byłby wybrany do Rady Nadzorczej, gdyby zdecydowali o tym udziałowcy.

Zarząd jednak na każde podane przez salę nazwisko kręcił głową. Trwało to tak długo, dopóki nie mieli na liście swoich ludzi. Wtedy wykorzystali przywileje im dane, a ludzie dopiero wtedy zrozumieli potęgę paragrafu nr 8.

Stworzyła się kuriozalna sytuacja. Do Rady Nadzorczej weszło dwóch dyrektorów, bezpośrednio podległych zarządowi, co jest zabronione przez Kodeks Handlowy (mówi o tym artykuł 207). Bo jak dyrektor do spraw ekonomiczno-finansowych może jako członek Rady Nadzorczej kontrolować swojego szefa???

Jan Kara - członek rady nadzorczej radził mi, abym raczej zainteresowała się łobuzami, którzy zaatakowali Uścikowo, a Cerplon została w spokoju. Mówi, że ludzie cieszą się, iż mają pracę. Powiedział też, że jego wychowano w szacunku do przełożonych, w związku z czym zgadza się ze wszystkim.

WEKSLE

Pomimo ogromnych zysków, jakie Zarządowi mają przypaść z tytułu dywidendy (stanie się to po zakończeniu roku bilansowego tj. na początku roku 1996), koszty ewentualnego bankrutstwa ponieśliby pracownicy, od których zażądano dania w zastaw swoich nieruchomości.

Stało się to na wniosek Agencji Własności Rolnej Skarbu Państwa, która zażądała częściowego zabezpieczenia majątku w postaci weksli (wartość ruchoma przekazanego gospodarstwa wynosi 38 miliardów starych złotych). Żądanie to dotyczyło pracowników funkcyjnych i tych, którzy pozyskali największe udziały. Z wiarygodnego źródła uzyskałam informację, że Rezulak i Szulca zastawili swoje stare maluchy, a od pracowników żądali zastawienia dorobku całego życia - domów, mieszkań lub samochodów. Ci, którzy sprzeciwili się - już nie pracują.

PYTANIA BEZ ODPOWIEDZI

Roman Rezulak nie chciał ze mną rozmawiać. Kiedy pojawiłam się w sekretariacie Cerplonu, dyktował coś sekretarce. Kiedy powiedziałam, że mam do niego kilka pytań zapytał: *Pani była ze mną umówiona?* Nie byłam. Moją propozycję ustalenia terminu spotkania zagłuszyło trzaśnięcie drzwi. Szkoda. Może w końcu dowiedziałabym się, jak wyglądało w oczach prezesa ułożenie i podpisanie aktu założycielskiego spółki. Kto przygotowywał dokumenty, na podstawie których powstał akt notarialny i czy ludzie otrzymali jego projekt? Czy wszyscy z obecnych zostali wcześniej poinformowani o szczególnych uprawnieniach, w jakie wyposażony jest zarząd? Czy prezesi znają Kodeks Handlowy, a jeśli tak, to dlaczego w Radzie Nadzorczej są dyrektorzy? I w końcu, czy to prawda, że odstraszał ludzi chcących wydzierżawić gospodarstwo?

A także co chce robić dalej?

MARIA WARDA

Zakład Robót Publicznych zwalnia pracowników

Zakład Robót Publicznych w Żninie nie przedłużył od 1 listopada umowy o pracę z 71 pracownikami. Przedniego dnia liczył jeszcze 111 zatrudnionych. Z pozostałej czterdziestki 33 osoby jeszcze w tym roku przejdą na zasiłek dla bezrobotnych.

Kierownik Zakładu Robót Publicznych Paweł Kujawski powiedział, że zwolnienia spowodowane są brakiem pieniędzy na wypłaty. Z zatrudnionymi podpisywane są umowy o pracę na okres jednego miesiąca po upływie którego, jeśli zakład dysponuje funduszami a pracownik wykazuje wymaganą dyscyplinę pracy, umowa jest przedłużana o kolejny miesiąc. Tak się dzieje do momentu przedniego, czyli okresu po którym należy mu się kuroniówka.

Pieniądze dla bezrobotnych dzielone są w zależności od ich ilości w danej gminie - mówi Paweł Kujawski. Niektóre gminy wykazują mniejsze zainteresowanie bezrobotnymi i kwoty przydzielonych przez Rejonowy Urząd Pracy nie wykorzystują.

Zakład Robót Publicznych otrzymał na wynagrodzenia ok. 216.000 zł w trzech ratach. Ostatnia, uzyskana na początku drugiego półrocza, pochodziła z wygospodarowanych rezerw. Urząd Miejski w Żninie ze środków przeznaczonych na opiekę społeczną przerzucił 100.000 zł na wypłaty i 55.000 zł na utrzymanie zakładu, wychodząc z założenia, że lepiej by te pieniądze zostały odpracowane niż rozdane w formie zapomóg "niebieskim ptakom".

Do 31 października z zakładu odeszło na zasiłek 139 osób. Stałe zatrudnienie znajdują pracownicy wykwalifikowani, a przede wszystkim sumieni, którym zakład znalazł pracę.

Rejonowy Urząd Pracy zabiega o potrzebne środki finansowe w Wojewódzkim Urzędzie Pracy. Poszukuje ich też w podległych sobie gminach, w których nie zostały wykorzystane. Jeśli się znajdują, to zwolnieni będą ponownie przyjmowani do pracy. Ilość przyjętych będzie zależała od wysokości uzyskanych kwot.

ŚLAWOMIR KUJAWA



Przy kaplicy w Laskach Wielkich jest budowany parking. Inicjatywa wyszła od proboszcza parafii w Chomiąży Szlacheckiej Lecha Mąki. Podjęli ją mieszkańcy Chomiąży Szlacheckiej oraz wójt gminy Gąsawa Zdzisław Kuczmą. Przy kaplicy w Laskach Wielkich jest budowany parking. fot. Jacek Mielczarzewicz

Zjazd Hufca ZHP w Szubinie

W Domu Harcerza w Szubinie odbył się statutowy zjazd Hufca ZHP obejmującego drużyny z gmin Szubin, Barcin, Keynia i Łabiszyn. W Zjeździe uczestniczył Ewa Truszkowska, pełnomocnik Bydgoskiej Chorągwi ZHP.

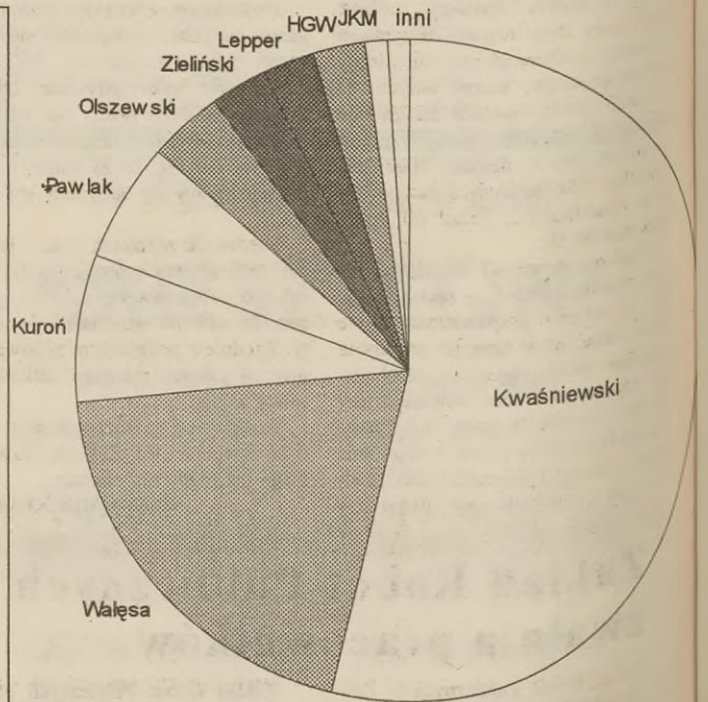
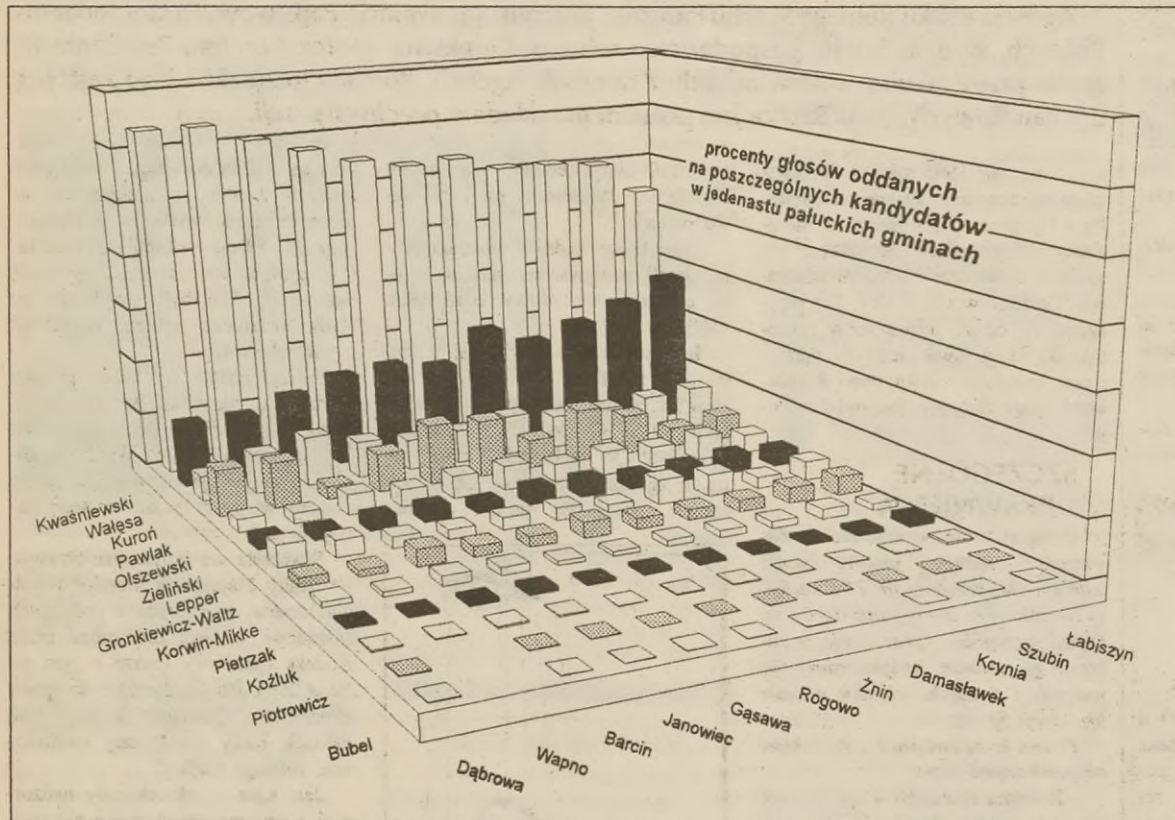
Komendantem hufca ZHP Szubin została ponownie hm. Alicja Przybyłowicz, zastępcą komendanta hm. Stanisław Drzazga, członkami Komendy Hufca hm. Maria Kopyzińska, Beata Skrobacka, hm.

Mieczysław Klimek, phm. Ewa Jahnke, hm Zenon Erdmann, hm. Anna Rzepa i hm Danuta Kasprzak.

Do komisji rewizyjnej zostali wybrani: Jacek Osiński (przewodniczący), hm Jerzy Kozłowski i hm Wojciech Zakrzewski. Delegatami na Zjazd Bydgoskiej Chorągwi ZHP wybrani zostali: hm Stanisław Drzazga, phm. Ewa Jahnke, hm Jerzy Kozłowski i phm. Krzysztof Palka.

ZENON ERDMANN

Wyniki wyborów prezydenckich w jedenastu pałuckich gminach



Ilość głosów oddana na poszczególnych kandydatów

	Barcin	Damasławek	Dąbrowa	Gąsawa	Janowiec	Kcynia	Łabiszyn	Rogowo	Szubin	Wapno	Żnin	suma
Kwaśniewski	4 251	1 385	1 424	1 396	2 752	3 121	1 720	1 835	4 919	1 008	7 536	31 347
Wałęsa	993	500	259	443	793	1 290	1 084	557	2 357	184	3 079	11 539
Kuroń	629	165	104	144	316	390	301	210	715	114	1 034	4 122
Pawlak	175	264	189	278	337	452	181	357	350	132	731	3 446
Olszewski	268	117	54	106	153	233	131	153	446	31	472	2 164
Zieliński	176	67	44	49	131	171	115	104	336	25	436	1 654
Lepper	142	122	90	55	83	245	134	81	201	50	209	1 412
Gronkiewicz-Waltz	211	52	35	46	90	127	130	97	283	18	280	1 369
Korwin Mikke	121	33	21	18	67	74	45	28	174	13	160	754
Pietrzak	49	15	9	12	38	41	58	22	73	9	86	412
Koźluk	20	3	5	1	9	10	17	8	15	4	23	115
Piotrowicz	10	2	3	0	7	8	5	4	9	0	11	59
Bubel	2	0	2	1	3	2	2	2	4	0	8	26
suma	7 047	2 725	2 239	2 549	4 779	6 164	3 923	3 458	9 882	1 588	14 065	58 419

Procent głosów oddany na poszczególnych kandydatów

	Barcin	Damasławek	Dąbrowa	Gąsawa	Janowiec	Kcynia	Łabiszyn	Rogowo	Szubin	Wapno	Żnin	suma
Kwaśniewski	60,32	50,83	63,60	54,77	57,59	50,63	43,84	53,07	49,78	63,48	53,58	53,66
Wałęsa	14,09	18,35	11,57	17,38	16,59	20,93	27,63	16,11	23,85	11,59	21,89	19,75
Kuroń	8,93	6,06	4,64	5,65	6,61	6,33	7,67	6,07	7,24	7,18	7,35	7,06
Pawlak	2,48	9,69	8,44	10,91	7,05	7,33	4,61	10,32	3,54	8,31	5,20	5,90
Olszewski	3,80	4,29	2,41	4,16	3,20	3,78	3,34	4,42	4,51	1,95	3,36	3,70
Zieliński	2,50	2,46	1,97	1,92	2,74	2,77	2,93	3,01	3,40	1,57	3,10	2,83
Lepper	2,02	4,48	4,02	2,16	1,74	3,97	3,42	2,34	2,03	3,15	1,49	2,42
Gronkiewicz-Waltz	2,99	1,91	1,56	1,80	1,88	2,06	3,31	2,81	2,86	1,13	1,99	2,34
Korwin Mikke	1,72	1,21	0,94	0,71	1,40	1,20	1,15	0,81	1,76	0,82	1,14	1,29
Pietrzak	0,70	0,55	0,40	0,47	0,80	0,67	1,48	0,64	0,74	0,57	0,61	0,71
Koźluk	0,28	0,11	0,22	0,04	0,19	0,16	0,43	0,23	0,15	0,25	0,16	0,20
Piotrowicz	0,14	0,07	0,13	0,00	0,15	0,13	0,13	0,12	0,09	0,00	0,08	0,10
Bubel	0,03	0,00	0,09	0,04	0,06	0,03	0,05	0,06	0,04	0,00	0,06	0,04

♦ Na poniedziałkowym posiedzeniu żnińskiej Komisji Kultury, Turystyki i Sportu podsumowano udział gmin Żnin i Gąsawa na poznańskim *Tour Salonie*. Radni już dziś myślą o przyszłorocznych targach. Chcą powiększyć powierzchnię stoiska i nawiązać współpracę z Inowrocławiem - miastem związanym ze Żninem regionalnie.

Za rok żnińskie stoisko ma reprezentować nie tylko historię naszego regionu, ale również ukazywać współczesność - promować miejscowe placówki kulturalne czy odbywające się co rok zawody motorowodne.

Jak powiedział przewodniczący Komisji Jerzy Lach, przyszłoroczny budżet będzie powiększony o dotacje na oświatę. Komisja Kultury musi być czujna, by nie przegrać batalii o pieniądze z oświatą, by kosztem kultury nie była dotowana oświata. (sk)

♦ Od poniedziałku Zakład Robót Publicznych w Żninie przystąpił do ustawiania muru oporowego przy ul. Kopernika 3.

Mur ten ułożony z gazonów zasypany wewnątrz ziemią ma zapobiec spływaniu wody na chodnik przed blokiem. Zostanie również zrobiona kanalizacja odpływowa dla wody, którą mur zatrzyma.

Dowieziona zostanie ziemia do zniwelowania nierówności. Na wiosnę będzie zasiana trawa, być może zasadzone drzewa lub krzewy.

Urząd Miejski przeznaczył na wykonanie tych robót oraz doprowadzenia drogi pod blok kwotę 2500 zł. Mieści się w tej kwocie również postawienie płotu od budynku telekomunikacji do budynku przy Mickiewicza 3. (sk)

Gąsawa

Nowa jednostka budżetowa

7 listopada na posiedzeniu Zarządu Gminy w Gąsawie po kilkugodzinnej dyskusji ustalono projekt budżetu gminy na rok 1996. Pod uwagę wzięto dochody własne, subwencje gminne i oświatowe (nie znając do końca zasad ich przyznawania). Wyniosły one 2.875.675 zł. Zaproponowano przeznaczenie ich na budowę kanalizacji w Gąsawie, dróg na obszarze gminy, wszelkie prace związane z utrzymaniem przystanków PKS, oświetlenia itp. oraz (!) powołanie i utrzymanie jednostki budżetowej dla oświaty, kultury, sportu i biblioteki. (jm)

Wściekły lis w Świątkowie

Do zagrody Kazimierza Zguda w Świątkowie przybłąkał się lis rudy. Zwierzę zdechło, a służba weterynaryjna stwierdziła u niego wściekliznę. Nakazała obserwację przez 3 miesiące dwóch psów i kota.

Miejscowości Świątkowo, Juncewo, Tonowo, Chrzanowo, Żemiki i Żużoły w gminie Janowiec Wielkopolski oraz Ustaszewo, Uścikowo i Kaczkowo w gminie Żnin zostały uznane za zagrożone i zapowietrzane. We wsiach tych należy trzymać psy i koty w zamknięciu i o każdym przypadku podejrzenia zwierzęcia o wściekliznę zawiadomić niezwłocznie najbliższy zakład weterynarii (w Janowiecu lek. wet. Longina Pledziewicz lub Janusza Bielickiego).

Zabronione są wszelkie polowania i odtoły (z wyjątkiem odstrzałów sanitarnych), wycieczki do lasu i pozostawianie zwierząt gospodarskich na wybiegach i okólnikach. Winni naruszenia nakazów i zakazów podlegają karze grzywny do 500 zł. Nadzór nad ich przestrzeganiem sprawuje w gminie Janowiec lekarz weterynarii Longin Pledziewicz (tel. 23-018).

CZESŁAW CZUŁIŃSKI

Żnin

LOK czeka na nową siedzibę

Władze Żnina chcą zagospodarować teren wokół Jeziora Czaplęgo, starając się odzyskać jak największą powierzchnię nad nim leżących, w tym i LOK. Wiążące decyzje zapadły już w sierpniu. W *Pałuchach* nr 32 z 11 sierpnia tego roku pisaliśmy, że na przełomie sierpnia i września żnińska Liga Obrony Kraju przeniosła się z posesji przy ul. Szkolnej do nowej siedziby na ulicy Aliantów, w której mieściły się niegdyś biura i świetlica Zakładu Energetyki Ciepłej. Przeprowadzka nie nastąpiła. Jej termin odwleka się ze względu na wydłużający się czas odpowiedniego przygotowania nowej siedziby LOK.

Kierownik LOK Marek Rutkowski powiedział, że Zarząd Główny LOK w Warszawie i okręgowy w Bydgoszczy zaakceptowały możliwość przeniesienia żnińskiej placówki pod warunkiem, że gmina odpowiednio przygotowuje nową siedzibę. Nowy obiekt powinien być wyremontowany i posiadać ogrzewanie garaże. Takimi bowiem LOK dysponowała na ul. Szkolnej niedo-najważniejsze, powinien zostać wydzielony i ogrodzony niedostępny dla niepowołanych osób plac manewrowy do nauki jazdy. Są już wmontowane słupki wokół placu, nie założono jednak siatek. Jeśli wszystkie warunki zostaną spełnione, pracownicy LOK są w stanie przenieść swą bazę na ul. Aliantów w ciągu 2-3 tygodni.

Sekretarz gminy Żnin Ryszard Lorczyk mówi, że wszelkie prace przy adaptacji nowej siedziby dla potrzeb LOK prowadzone są przez Zakład Robót Publicznych. W związku z wyborami grupy tam pracujące zostały skierowane do robót przy odnawianiu lokali wyborczych. Po wyborach prace w przyszłych pomieszczeniach LOK zostaną dokończone.

SLAWOMIR KUJAWA

♦ 18 października Stanisław Ciesielski i wójt gminy Gąsawa Zdzisław Kuczma spotkali się w Warszawie ze Stefanem Paszczykiem w sprawie budowy sztucznej nawierzchni na gąsawskim boisku do gry w hokeja na trawie. Pomoc finansowa ze strony ministerstwa jest uzależniona od decyzji wojewody bydgoskiego. (jm)

♦ 2 listopada po raz pierwszy w Żninie, (przy placu Wolności 6) dyżur pełni pracownik Komisji Reklamacyjnej i Doradztwa Prawnego. Prawnik Iwonę Smolak odwiedziło 4 klientów. Od 6 listopada pomieszczenie komisji będzie odnawiane przez prywatną firmę. Koszty pokryje Zrzeszenie Prywatnego Handlu i Usług. (sk)

Nowo otwarta BURTOWNIA DREW-ART

oferuje duży wybór po korzystnych cenach:

- OKNA, DRZWI,
- BRAMY GARAŻOWE,
- BOAZERIE, PARKIETY,
- LISTWY WYKOŃCZENIOWE,
- TRALKI, SŁUPKI, OŚCIEŻNICE,

Zapraszamy
9⁰⁰ - 16⁰⁰

Żnin, ul. Gnieźnieńska 1
(przy magazynie paszowym "Rolnika")

WYTWÓRNIA MATERIALÓW BUDOWLANÝCH

Grzegorz Radzikowski, Barcin, Podgórna 1, Tel. 83-31-44

TWÓJ NOWY PARTNER W BUDOWIE!

- * stropy 2,4 - 7,2 m - keramzytowe, - żużlobetonowe,
- * studnie telekomunikacyjne - SK-1, - SK-2,
- * elementy drogowe, * elementy zbrojone,
- * pustaki "Alfa" keramzytowe

8⁰⁰ do 16⁰⁰

PRZYJMujemy W ROZLICZENIU SAMOCHODY UŻYWANE TWARÓG

AUTO-SALON AUTORYZOWANY DEALER

FSD Polonez Caro

**DAEWOO - TICO - NEXIA -
WSZYSTKIE WERSJE I KOLORY
SAMOCHODY UŻYWANE**

WĄGROWIEC, ul. Kcyńska 56, tel. (0-67) 620-150, fax 622-459,
PIŁA, al. Poznańska 200, tel. (0-67), 12-32-46 (Motylowo)

RATY 15,17% - RÓWNIĘŻ DLA ROLNIKÓW!

Wystarczy zaświadczenie z Urzędu Gminy
o dochodach w przeliczeniu na hektar.

**POPIERWSZE
TAK
KLIENT**

**ZAKUP
BEZPIECZNY
I BEZ
PODATKU!**

**PRZYJEDŹ STARYM
WYJEDZIESZ NOWYM!**

Bar "Oleńka" w Bożejewicach
i zespół "Komfort"

zapraszają na
**ZABAWĘ
ANDRZEJKOWĄ**

Bożejewice
25.11.1995 r.
godz.
20⁰⁰ do 3⁰⁰

Bilety do nabycia codziennie w godz. 9⁰⁰ - 23⁰⁰

Jaki mamy ustrój - socjalizm, czy kapitalizm?

Prywatne targowisko przed kolegium

Mimo protestów indywidualnych i zbiorowych nieznaczną większością głosów Rada Miejska postanowiła zlikwidować od 1 marca br. handel na Placu Wolności. Drobnym handlowcom wskazano miejsce na terenie byłej bazy transportu przemysłu mięsnego przy ul. Strzeleckiej. Ku zadowoleniu mieszkańców Marcin Skibiński urządził estetyczny plac targowy na swojej posesji przy ul. Krętej. Został on odgródzony wysokim murem od sąsiednich nieruchomości, utwardzony i wyposażony w punkt czerpania wody i WC. O rozpoczęciu działalności gospodarczej powiadomił Urząd Miejski. Kiedy na placu pojawiły się pierwsze stragany, do akcji wkroczyła Straż Miejska fotografując obwo-

nych handlowców. Sprawa trafiła do Kolegium d/s Wykroczeń przy Sądzie Rejonowym w Żninie.

Na pierwszym posiedzeniu nie została rozpatrzona, na następne zostali wezwani w charakterze świadków pracownik prowadzący w Urzędzie Miejskim sprawy handlu oraz burmistrz. Kolegium zadecyduje czy Marcin Skibiński otwierając targowisko po powiadomieniu Urzędu Miejskiego popełnił wykroczenie, czy przed rozpoczęciem działalności powinien otrzymać formalne pozwolenie na działalność gospodarczą.

W ratuszu panuje przekonanie, że urządzenie targowiska wymaga wskazania lokalizacji, ponadto ustawa o samorządzie terytorialnym zalicza spr-

wy targowisk do zadań własnych gminy. Można przewidywać, że sprawa placu targowego przy ul. Krętej stanie na forum listopadowej sesji Rady Miejskiej.

Niektórzy mieszkańcy Janowca są zdania, że prywatne targowisko niemal w centrum miasta to konkurencja dla budżetu gminy i radni będą przeciw jego zalegalizowaniu. Nie brakuje jednak i takich, którzy wierzą, że górę weźmie zdrowy rozsądek i radni nie będą torpedować inicjatywy Marcina Skibińskiego zważywszy, że spotkała się ona z ogólną aprobatą mieszkańców.

Póki co tylko nieliczni handlowcy ustawiają swoje stragany przy ul. Krętej. Inni nie chcą by ich fotografie służyły za dowód w postępowaniu przed kolegium. Czekają na finał tej żywo interesującej wszystkich mieszkańców Janowca sprawy.

Ludzi najbardziej interesuje, jakie stanowisko zajmą miejscy rajcowie. A jest okazja aby zrehabilitowali się za wypędzenie handlowców z placu Wolności. Czy z niej skorzystają?

CZESŁAW CZULIŃSKI

Odnowiono grobowiec dominikanów

cd. ze s.1

Całość zalano zaprawą murarską. Po bokach głównej płyty odtworzono z czerwonych cegieł gzymsy. Grobowiec prezentuje się schludnie i okazałe. W ten sposób zrealizowano zamierzenie nieżyjącego Andrzeja Hoffmana, prezesa ŻTK.

Prace murarskie wykonał Jarosław Głowski ze Żnina a przedsięwzięcie wsparł Urząd Miejski w Żninie, przeznaczając na ten cel 1000 (10 milionów) zł.

Cmentarz żniński powstał w 1825 roku. Fundował go biskup sufragan gnieźnieński M. Siemiński. Szczątki dominikanów przeniesiono z klasz-

tornej nekropolii (klasztor dominikanów znajdował się na miejscu dzisiejszego kościoła Najświętszej Marii Panny) prawdopodobnie przed rokiem 1839, kiedy to zakończono robótce klasztoru. Dyrektor Muzeum Ziemi Pałuckiej Andrzej Rosiak na podstawie porównań budowy grobo-

wca z innymi grobowcami twierdzi, że musiało to nastąpić w drugiej połowie XIX wieku.

Nie wiadomo, ilu zakonników zostało pochowanych w grobowcu.

SŁAWOMIR KUJAWA

Na stronie 7 zamieszczamy artykuł o Dominikanach.

Żnin English Club

Successful First Meeting

The first meeting of the Żnin English Club took place last Tuesday in the House of Culture. Twenty-three people attended, most were students from the local high schools in Żnin, Gąsawa and Rogowo. This first meeting was a good way to find out how many people are interested and want to attend. During the meeting, a mock election was held to decide the next President of Poland. According to the members of the English Club, Aleksander Kwaśniewski will be Poland's next President. Next week's meeting will be on Tuesday, November 14th at 17:30 in the House of Culture in Żnin. Anyone who is interested is invited to attend. (jr)

Kcyńska

Święto Niepodległości

Uroczystości związane z obchodami 77 rocznicy odzyskania niepodległości rozpoczną się w Kcyńce w piątek (10 listopada) o 11⁴⁵ koncertem pieśni patriotycznych dla dzieci i młodzieży w wykonaniu chóru dziecięcego ze Szkoły Podstawowej nr 5 w Szubinie oraz orkiestry Ochotniczej Straży Pożarnej z Kcyńki i sekcji Młodego Aktora. Tego samego dnia o 12²⁰ odbędzie się konkurs historyczny *Polska w latach 1914-1922*, po zakończeniu którego zostaną złożone kwiaty w miejscach pamięci narodowej. Od 15⁰⁰ można będzie oglądać wystawę *Zbieramy pamiątki historyczne*.

11 listopada o 11⁰⁰ w kościele pod wezwaniem NMP odprawiona zostanie uroczysta msza święta za Ojczyznę. Uświetni ją udział chóru kościelnego z Wągrowca, pocztów sztandarowych i orkiestry Ochotniczej Straży Pożarnej z Kcyńki. Zostanie odsłonięta i poświęcona tablica *Ofiarom Katynia* (szersze informacje na stronie 6). Po zakończeniu mszy w kościele wystąpi zespół *Collegium Vocale* z Bydgoszczy. O 13⁰⁰ rozpocznie się otwarty turniej szachowy. W bibliotece czynna będzie wystawa *Niepodległość w literaturze*.

W niedzielę będzie można wziąć udział w marszu z mapą *Szlakiem pamięci* (12⁰⁰) lub obejrzeć w kinie *Orzeł* film *Nowa awantura o Basię* (16³⁰ i 18³⁰). (bt)

Kampania buraczana za półmetkiem

cd. ze s.1

Główny technolog Jacek Ludwicki mówi, że buraki w tym roku zawierają dużo wody - 80% masy. Również średni wydatek wysłodków jest niższy o ponad 4% od ubiegłorocznego i wynosi 50,08%. Do końca miesiąca wyprodukowano 30240 ton wysłodków plantatorskich (mokrych) i 1002 tony suchych.

Rolnicy otrzymują wysłodki w ilości odpowiadającej połowie wagi sprzedanego surowca. Na początku kampanii mogli dokupić wysłodków mokrych (15 zł za tonę), później ze względu na mały wydatek sprzedaż wstrzymano. Na suche nie ustalono nawet ceny, gdyż i tak wszystko zabierają plantatorzy w ramach przysługujących im ilości za odstawiany towar.

W tym roku dobowy przerób buraków wynosi 2400 ton i jest o 20% wyższy niż w latach ubiegłych. Jest to możliwe dzięki zamontowaniu krajalnic bębnowej i modernizacji pieca wapiennego. Zwiększyć przerób pomogła również budowa podgrzewacza wody kotłowej wykorzystującego ciepło spalin idących od komina i zamknięcie obiegu wód barometrycznych, co pozwoliło zmniejszyć pobór wody prawie o połowę. Inwestycje te kosztowały ponad 2.200.000 zł (22 miliardy).

Zakończenie kampanii buraczanej w Cukrowni Żnin przewidziano na połowę grudnia.

SŁAWOMIR KUJAWA

EX-ROL

NAWOZY SZTUCZNE
W CENACH FABRYCZNYCH
oferujemy również
WĘGIEL I MATERIAŁY
BUDOWLANE

Gąsawa, skład opałowy EX-ROL,
czynny 8⁰⁰ - 16⁰⁰, soboty 8⁰⁰ - 13⁰⁰.
Tel. Gąsawa 38, Żnin, tel. 21-060.

*** Restauracja "Martina" zaprasza na ***

WIECZÓR ANDRZEJKOWY

25 XI od godz. 20⁰⁰
30 XI od godz. 19⁰⁰

Przewidziane są konkursy oraz niespodzianki!

* organizacja imprez rodzinnych, spotkań i bankietów * obsługa gastronomiczna wycieczek

Twój kawałek Europy

♦ 8 listopada na zaproszenie Ośrodka Edukacji Teatralnej gościł w Żninie teatr *Rondo ze Słupsk*. W Żnińskim Domu Kultury wystawiono monodram pt. *Kalamarapaks* w wykonaniu angielskiej aktorki, ale w języku polskim. Odbłyły się również lekcje teatralne. (sk)

♦ W dniach 24-26 listopada grupa teatralna *Alternatywa Alberta Jacka Malachowskiego* bawić będzie w Dąbrowie Górniczej na Ogólnopolskim Festiwalu Teatrów Amatorskich. (sk)

♦ Ośrodek Edukacji Teatralnej prawdopodobnie do końca roku zdąży przenieść swą bazę do obecnej siedziby LOK. Będzie to możliwe wtedy, gdy LOK przenieś się na ul. Aliantów do byłego biurowca ZEC. (sk)

♦ Brak pieniędzy na zakup węgla zmusił pracowników Ośrodka Edukacji Teatralnej do ogrzewania pomieszczeń prywatnymi grzejnikami elektrycznymi. (sk)

♦ 10 listopada o 10⁰⁰ w Urzędzie Miasta i Gminy w Labiszynie odbędzie się sesja Rady Miejskiej. (rn)

♦ 10 listopada o 17⁰⁰ w Galerii *Plama's* Szubińskiego Domu Kultury odbędzie się otwarcie wystawy ekslibrisów *Henryka Wojtasa*. (rn)

♦ Od poniedziałku pracownicy Zakładu Usług Komunalnych z Nakła łatają dziury w asfalcie na niektórych żnińskich ulicach. (sk)

Ja zaczynałem w szafie...

Sławek: - Gramy od czerwca 1994 roku. Zespół powstał z zapału. Na początku graliśmy w czwórce bez organu.

Ale od początku! Zespół Orion krótko przed zeszłorocznym przeglądem w Żnińskim Domu Kultury (patrz *Pałuki* z czerwca '94) przewyższając umiejętnościami inne zespoły zdobył prawo odbywania prób w ŻDK, korzystania ze sprzętu oraz występowania pod patronatem Żnińskiego Domu Kultury.

Zespół stanowią: **Malgorzata Bursztyńska** - vocal, **Malgorzata Kiszka** - organy, **Sławomir Bursztyński** - perkusja, **Tomasz Konieczny** - bass, **Adam Bursztyński** - gitara, solo.

Jędrzej Dobaczewski: - Kto jest liderem grupy?

Sławek: - Ja! (ostre spojrzenie Adama)... i on.

Gosia: - Nie ma lidera, wszyscy jesteśmy równi.

- Kto wymyślił nazwę zespołu?

Sławek: - Ja wymyśliłem!

Adam: - Ja wymyśliłem!

Sławek: - Ty wymyślisz, czubie jeden? Przypomnij sobie, kto wymyślił. Ja wymy-

...Tak wygląda typowa rozmowa braci Bursztyńskich. Na szczęście grając lepiej się zgadzają.

Muzyka *Oriona* jest lekka i dynamiczna, a melodie łatwo wpadają w ucho. O swojej muzyce i jej ewolucji powiedzieli tak:

Sławek: - Na początku chcieliśmy grać blues-rocka, a graliśmy rock-bluesa. A właściwie to rocka z elementami metalu. Teraz zmieniamy z różnych względów muzykę na

żową nagrodą było I miejsce w Ogólnopolskim Przeglądzie Zespołów Młodzieżowych *Scena dla Amatora* w Inowrocławiu (zgłosiło się 80 kapel!). Oprócz tego Gosia dostała nagrodę dla najlepszej wokalistki. W związku z tymi osiągnięciami zespół zagrał na koncercie laureatów tego konkursu w Teatrze Letnim.

Orion miał zagrać jeszcze na Juwenaliach w Toruniu, lecz muzyka okazała się za ostra.

Na Inowrocławskich Spotkaniach Artystycznych wyróżniona została wokalistka, a zespół zajął jedno z czołowych miejsc. Sukcesem dla zespołu było zagranie czterech koncertów: Wielka Orkiestra Świątecznej Pomocy w sali Żnińskiego Domu Kultury, na początku maja '95 na placu Wolności w Żninie, na Zlocie Miłośników Motocykli Harley-Davidson oraz na koncercie z okazji Dnia Żołnierza w Borównie.

To wszystko osiągnęli grając dotąd we czwórce. Co skłoniło ich do powiększenia składu?

Sławek: - Po pewnym czasie doszliśmy do wniosku, że w naszej muzyce są luki brzmieniowe. Stwierdziliśmy, że przydałby się jeszcze jeden instrument. Próbowaliśmy z drugim gitarzystą, ale nic z tego nie wyszło. Na szczęście Koniu znalazł organistkę.

Co na to organistka?
Gosia Kiszka: - Gram w *Orionie* od kilku tygodni. Gram z nimi dlatego, że podoba mi się ta muzyka, a poza tym Koniu mi kazał (zart!).

Przeszłość muzyczna członków grupy jest ciekawa i bogata. Mają za sobą już kilka lat muzykowania.

Gosia: - Ja zaczynałam na próbie zespołu *Psalms CLI*. Ktoś mi wtedy powiedział, że jakby mnie ukłuł szpilką w tyłek, to bym coś zaśpiewała. Bez szpilki śpiewałam gorzej niż źle.

Adam: - Ja zaczynałem w szafie. Na basie. Przez trzy miesiące grałem w Bydgoszczy w bluesowej kapeli, potem przez rok w *Psalms CLI* przy Żnińskim Domu Kultury. Jeszcze w *Psalms* prze-



Wyróżniona w konkursach wokalistka jest również autorką tekstów

rzuciłem się na gitarę solową.

Koniu: - Ja zaczynałem w *Amnezji* na perkusji. A później? Przez pół roku uczyłem się grać na gitarze, aż oni przyszli do mnie z basem i powiedzieli: *Koniu, tu masz i graj!* A ja powiedziałem: *Nie umiem...*

- Nagle poszukiwanie basisty?

Adam: - Dostał w łeb i się nauczył.

Sławek: - Ode mnie.

Koniu: - I tak zostało.

- A twój początek jak wyglądał?

Sławek: - Zaczynamy od początku: *kartonowiec*. Zupełnie jak ślimak z zespołu *Acid Drinkers*. Pewnie skończę jak on, albo lepiej (śmiech), albo gorzej... Ale od początku: kartony, przez miski, do pierwszej perkusji. Kupiłem ją za pieniądze z imienin. Składałem ten złom przez tydzień. Była rozłożona co do śrubki i wyglądała śmiesznie. Potem ją sprzedałem i kupiłem inną itd. Zaczęłam grać z Adasiem, on grał na basie, a ja na kartonach, potem na perkusji. Później założyliśmy *Psalms CLI*. Graliśmy z różnymi gwiazdorami ze Żnina. Niektórzy jeszcze grają, niektórzy nie grają. Nie... już nikt nie gra. A może grają? Nie wiem. Później zaprzestaliśmy działalno-

ści *Psalms* i założyliśmy *Orion*.

Gosia Kiszka: - Przedtem grałam tylko utwory muzyki poważnej na pianinie.

Sławkowi jest jeszcze za mało:

Sławek: - Ja gram na harmonijce ustnej, perkusji, akordeonie, keyboardzie, gitarze, basie, nie pamiętam już, flecie, cymbałkach, czasem, ale nie umiem, na nerwach *Oriona*, śpiewam na mikrofonie. Chcę założyć zespół, albo nagrać płytę solową grając na gitarze i śpiewając. Wynajmę muzyków sesyjnych, bo w Żninie nikt nie umie grać. Aha, chciałbym jeszcze nauczyć się grać na instrumentach smyczkowych i dętych.

Koniu: - Ty kłamaczu!

Sławek: - Możesz napisać, że mnie muzyka w ogóle nie interesuje. Albo nie pisz.

- Czym się zajmujecie poza muzyką?

Gosia: - Szkołą, opiekuję się moim gryzoniem, robię to, na co mam ochotę.



Gosia Kiszka przytępiana na współpracy z *Orionem*

Gosia Kiszka: - Wychowuję moich młodszych braci. Poza tym codziennie muszę zmieniać trociny świnkom morskim.

Koniu: - Poza graniem - tylko książki: horrory i kryminały.

Sławek: - Rzeźbę w drewnie. Rzadko się zdarza, żeby ktoś był tak uzdolniony w dwóch dziedzinach, jak ja. Mam w sobie coś z Wita

Stwosza. Tak jak on rzeźbił dłutami i w drewnie. Uprawiam jeszcze *Te Quondo*.

Adam: - Myślę, czytam książki, uczę się niemieckiego.



Główny kompozytor i aranżer Adam przy pracy nad nowym utworem

- Gracie pod patronatem Żnińskiego Domu Kultury. Jakie czerpicie z tego korzyści?

Adam: - Gramy na dobrym sprzęcie, który pozwala nam się rozwijać. Bardzo pomocny jest również instruktor **Janusz Pryka**. Nauczył nas aranżować kawalki, bardzo podciągnął mnie technicznie.

Sławek: - I mnie też, tak mi się wydaje.

Gosia: - I mnie też.

Adam: - Potrafi nauczyć nie pokazując. Wjeżdża na ambicję.

Przy okazji każdego wyjazdu na imprezy pracownicy Żnińskiego Domu Kultury podtrzymują nas na duchu. Chciałbym w imieniu zespołu podziękować im za wszystko, co dotychczas dla nas zrobili.

A co chce powiedzieć o *Orionie* ich instruktor?

Janusz Pryka: - Członkowie zespołu *Orion* bardzo poprawili swoje umiejętności. Jest to skutkiem rzetelnego ćwiczenia w domu, a nie tylko chodzenia na próby. Efekt jest zauważalny na każdej próbie.

tekst i fotografia
JĘDRZEJ DOBACZEWSKI



Wyszkolony przez Adama i Sławka Koniu radzi sobie na basie całkiem nieźle. To się wzięło nie od łódki, nie od proszku do prania, nie od gwiazdzbioru, tylko od utworu *Metalliki* z płyty *Masters of puppets*.

lejszą. Jest to rock połączony z rockiem.

- Ciekawe połączenie...

Koniu: - Bo gramy od roku!

- Jak powstają wasze utwory?

Gosia: - Komponuje w większości Adam.

- Każdy opracowuje swoją partię?

Adam: - Nie. Staram się mieć aranżację opracowaną.

Sławek: - On mi mówi, jak mam grać, a ja gram jak mi się chce.

Koniu: - Każdy wrzuca swoje pięć groszy i idziemy na piwo.

- Kto pisze teksty?

Gosia: - Sławek napisał jeden tekst, Adam kilka, Tomek też, a większość napisałam ja. Jeśli ktoś z nas napisze tekst i stwierdzimy, że jest sensowny i fajny, to ja go wtedy śpiewam.

Grupa ma za sobą osiągnięcia, którymi warto się pochwalić. Najbardziej presti-

Żnin

Teatr im. Alberta Tison na wojażach

Listopad obfituje w wyjazdy aktorów Teatru im. Alberta Tison i występy na deskach scenicznych teatrów całej Polski.

11 listopada *tisończycy* jadą z przedstawieniem *Ratujcie nasze dusze* do Katowic na Ogólnopolski Festiwal Kameeralistyki. Festiwal ten to nie tylko spotkanie grup teatralnych. W ciągu dwóch miesięcy jego trwania odbywają się koncerty muzyki klasycznej, jazzowej, wystawy plastyczne.

13 listopada aktorzy żnińskiego teatru wystawią tę samą sztukę dla publiczności w Świętochłowicach. Dzień później udadzą się do Kłodzka, by wziąć udział w Ogólnopolskich Zderzeniach Teatrów. Szef *tisończyków* Jerzy Lach uważa

udział w Zderzeniach za wielkie wyróżnienie. Jest to festiwal dla formacji zawodowych. Aktorzy ze Żnina będą jedyną grupą amatorską. Zagrają obok wielu uznanych grup, między innymi teatru *Rampa*, Państwowego Teatru *Tańca Carmen*, teatru *Banialuka* z Bielska Białej, teatru *Dejwickie Divadlo* z Pragi czy teatru *Derevo* z Sankt Petersburga.

Po powrocie z Kłodzka, 17 listopada w Zespole Szkół Mechanicznych zagrają - tylko dla uczniów tej szkoły - *Ratujcie nasze dusze*. Po spektaklu zostaną przeprowadzone wywiady z publicznością, a wszystko będzie filmowane przez warszawską firmę *Widark*, która realizuje to nagranie na zlecenie

Academy for Educational Development i Cambridge Studios Ltd., realizującą projekt *Decyzje*, finansowany przez amerykańską fundację The Peou Charitable Trust.

25 listopada w Sali Olimpijskiej w Toruniu wystawiony zostanie *Psalms*. Ta sama sztuka zostanie przedstawiona na Festiwalu Teatrów Alternatywnych w Łodzi w dniach 9-11 grudnia. Będzie to jej oficjalna premiera prasowa.

Jerzy Lach mówi, że wiele propozycji występów są zmuszeni odrzucić, ponieważ aktorzy studiują lub pracują i nie mogą w środku tygodnia przezywać szych zajęć po to, by skorzystać z zaproszenia.
SŁAWOMIR KUJAWA

Haftować po pałucku

Od marca 1994 roku **Barbara Musiał** prowadzi przy Żnińskim Domu Kultury kurs haftu pałuckiego. Obecnie haftują 4 dziewczynki, z których

Barbara Musiał ubolewa nad brakiem chętnych i zachęca młodzież szczególnie szkół podsta-

wych do nauki haftu. Zajęcia odbywają się w poniedziałki od godz. 15⁰⁰ do 18⁰⁰ w Zespole Szkół Mechanicznych w sali nr 15. Zainteresowani mogą zgłaszać się na zajęcia.

JĘDRZEJ DOBACZEWSKI

Tablica katyńska w Kcyni

W Międzynarodowym Roku Katyńskim i w 77 rocznicę odzyskania przez Polskę niepodległości, 11 listopada po uroczystej mszy świętej za Ojczyznę zostanie odsłonięta pamiątkowa tablica poświęcona ofiarom *Katynia* - oficerom rezerwy Wojska Polskiego związanych z Kcynią. Tablica wmurowana zostanie na zewnętrznej ścianie kcynińskiej Kalendarii od strony Rynku.

Inicjatorem i pomysłodawcą tablicy jest Komisja Zakładowa Pracowników Oświaty i Wychowania NSZZ *Solidarność*, fundatorem - kcyniński samorząd, zaś wykonawcą mistrz kamieniarski **Marian Domżański**.

Organizatorzy uroczystości wraz z parafią p.w. *Wniebowstąpienia Najświętszej Marii Panny* zapraszają mieszkańców miasta i gminy Kcynia oraz mło-

dzież szkolną na tę podniosłą uroczystość.

JÓZEF MAROSZ

♦ 29 października w Szubińskim Domu Kultury odbyła się impreza pt. *Matolaty na scenie*. 34 wykonawców i zespół *Belico* oklaskiwało około 200 osób. Konkurs muzyczny został przygotowany przez *Marzenę Lewandowską* i *Artura Krajewskiego*. (m)

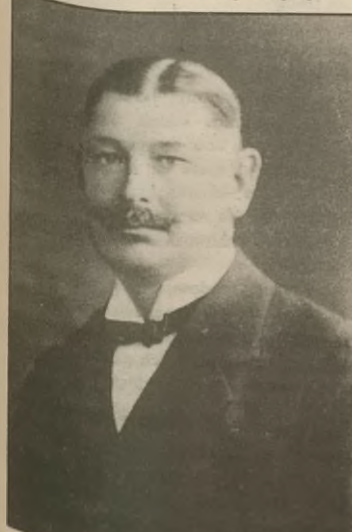
W rocznicę 11 listopada

Rewolucyjna akcja 1918 r. w Szubinie

11 listopada 1918 r. mieszkańcy Pałuk nie cieszyli się jeszcze wolnością - musieli ją wywalczyć w powstaniu wielkopolskim. W Szubinie 17 i 18 listopada tego roku doszło do patriotycznych wystąpień, w wyniku których burmistrzem został i przez ponad tydzień tę funkcję pełnił Polak Władysław Małek. W wydarzeniach tamtych dni szczególną rolę odegrał marynarz Jan Bratkowski.

Jan Bratkowski pochodził z Kowalewa Wielkopolskiego. Jak wielu Polaków z zaboru pruskiego został wcielony do wojska niemieckiego i walczył podczas I wojny światowej. Służył w marynarce wojennej, w III flotyli poszukiwaczy min na Morzu Północnym, której zadaniem specjalnym było przeprowadzenie niemieckich łodzi podwodnych przez zapory miono- we do portów na Helgoland i Sylt.

1 września 1917 r. angielski torpedowiec wykrył niemiecką flotyllę w



Franciszek Alwin, członek komitetu rewolucyjnego w listopadzie 1918 r., powstaniec wielkopolski.

momencie spotkania z łodziami podwodnymi. Ogniem dział zmusił załogi czterech poszukiwaczy min do dopłynięcia do Danii, gdzie marynarze zostali internowani. Stosunki duńsko-niemieckie tak się ułożyły, że internowane załogi mogły 10% ludzi wysłać na urlopy. Rząd niemiecki gwarantował powrót urlopowanych do Danii oraz to, że nie będą oni zabierani do żadnych pism związanych z wojną. Jan Bratkowski podczas swojego drugiego urlopu, w listopadzie 1918 r. przebywał w Szubinie.

17 listopada 1918 r. Franciszek Alwin, Józef Siuchniński, Jan Bembnista, Władysław Małek, Kazimierz Rózkowski i Walery Cerkaski zwołali zebranie wszystkich obywateli Szubina do Domu Polskiego. Zebranie miało się rozpocząć o 15⁰⁰. W wypełnionej sali znajdowali się Polacy oraz część Niemców i Żydów. W prezydium zebrania zasiadli: Władysław Małek, Franciszek Alwin, Józef Siuchniński, Jan Bembnista i Niemiec Lach. W momencie, gdy prezydium rozpoczęło zebranie, na podmurze, wszedł burmistrz Szubina, Niemiec Block. Poinformował, że zebranie publiczne nie zostało zgłoszone do magistratu i nie ma pozwolenia. Jako przedstawiciel władz miasta ogłosił zamknięcie zebrania, powołując się na artykuł ustawy pruskiej. Po przemówieniu Blocka wywiązała się dyskusja. Przewodniczący prezydium Władysław Małek wybuchnął: *My 150 lat nie mogliśmy się wypowiedzieć, teraz nadszedł czas, w którym każdy obywatel ma prawo się wypowiedzieć.* Jan Bratkowski "widząc bezpłodność tej szermierki słownej", w której jednak po stronie burmistrza, zawałło z sali: *Panie burmistrzu, ja jestem przedstawicielem Rad Robotniczo-Zołnierskich z Berlina i w myśl artykułu 17 statutu tych rad, pan tu nie ma nic do mówienia, bo każdy obywatel ma prawo się wypowiedzieć co go boli, a pan jako urzędnik może to zanotować i nic więcej. Więc jeżeli pan w myśl nowego statutu Rad Robotniczo-Zołnierskich chce działać, to może pan zająć, jeżeli zaś nie, to niech pan opuści salę i nie przeszkadza, bo za-*

den urzędnik nie jest w stanie przeszkodzić obywatelom w zebraniu. To ja panu ręczę jako przedstawiciel Rad Robotniczo-Zołnierskich z Berlina.

Marynarz Bratkowski w krytycznym momencie podał się za delegata Rad Robotniczo-Zołnierskich z Berlina. Nie miał on żadnego pełnomocnictwa i nie był ich delegatem. Jego przemówienie wywarło duże wrażenie na niemieckim burmistrzu. Block opuścił salę, a prezydium zaczęło ponownie działać.

Na zebraniu postanowiono: przyjmując uchwały Rad Robotniczo-Zołnierskich jako wiążące i przyłączyć się do ruchu rewolucyjnego; zmienić dotychczasowego burmistrza Blocka i na ten urząd powołać Władysława Małka. Wybrano komitet rewolucyjny, w skład którego weszli między innymi: Franciszek Alwin, Jan Bembnista, Józef Siuchniński, Kazimierz Rózkowski i Niemiec - Lach. Do rady wykonawczej wybrano Piotra Służewskiego, Jana Bratkowskiego (pod nazwiskiem Dalke), Walentego Dypczyńskiego i Niemca Klatha.

Równocześnie z uchwałą o zmianie burmistrza postawiono urządzić pochód rewolucyjny i na budynkach państwowych wywiesić czerwone flagi rewolucyjne.

Obok rady rewolucyjnej i rady wykonawczej działała "nieoficjalna część komitetu", na którego czele stała siostrzenica ks. Ludwika Sołtyśńskiego, pani Danuta - "dusza całego ruchu powstańczego". Pod jej przewodnictwem przygotowano przez noc flagi rewolucyjne - "panie szyły te szmatki czerwone, których ze stolarzy robił drzewce tak, że w poniedziałek (18 listopada) do godz. 12⁰⁰ atrybuty rewolucyjne w postaci czerwonych flag były gotowe".

18 listopada o godz. 14⁰⁰ pochód wyruszył z Domu Polskiego pod magistrat. Na fotel burmistrza Szubina wprowadzono krawca Władysława Małka. Wcześniej Jan Bratkowski przeczytał Blockowi uchwałę komitetu rewolucyjnego i zarządził przekaza-

nie kasy i pieczęci. Bratkowski we wspomnieniach napisał: *Muszę przyznać, że mundur marynarza działał wtenczas jako widoczny znak ruchu rewolucyjnego i trudności ze zdjęciem burmistrza Blocka z urzędu nie mieliśmy. Pan Block bez oporu przekazał kasę i pieczęć, ja mu podałem palto i wyszedł on z magistratu, a ob. Małek rozpoczął urzędowanie.*

Następnie Jan Bratkowski zawiesił czerwoną flagę na magistracie i z balkonu wygłosił rewolucyjne przemówienie. Ogłosił ludności, że Szubin solidaryzuje się z ruchem rewolucyjnym.

Po przemówieniu pochód przemaszerował ulicami miasta. Doszedł do poczty, szkoły, starostwa i dworca kolejowego. Wszędzie wywieszano czerwone flagi, a wiszące portrety Wilhelma II zdejmowano ze ścian "uzasadniając ten krok faktem wyjazdu Wilhelma II do Holandii".

Akcja trwała kilka godzin, tak że "Szubin był na wieczór ubrany w barwy rewolucji". Obok Bratkowskiego czynnie w niej uczestniczyli między innymi Piotr Służewski z Szubina, Niemiec Klath - syn emerytowanego nauczyciela. Sprawozdanie z przeprowadzonej akcji złożyli Franciszkowi Alwinowi.

Swoją działalność postanowili zalegalizować w Inowrocławiu, gdyż jako żołnierze podlegali tamtejszej Rejonowej Komendzie Wojskowej. Po naradzie u Franciszka Alwina udali się do Inowrocławia. Jadąc "...zasięgnęliśmy (razem z Bratkowskim pojechali Służewski i Klath) języka u rodaków w Żninie (Szrednicki), w Barcinie i w Pakości. Niestety, tam byli dopiero myśli o przygotowaniu czegoś. Robiono to ze strony polskiej bardzo powoli i po cichu. Nasz przyjazd był dla nich pewnego rodzaju dopięciem".

W Inowrocławiu nie uzyskali akceptacji. Usłyszeli, że rady żołnierskie mogą powstać w miastach posiadających garnizon. Wpadli na pomysł, że urlopowani żołnierze mogą należeć do Rad Robotniczo-Obywatelskich w

mięscowościach, w których spędzają urlop. Ponownie pojechali do Inowrocławia, a później do Bydgoszczy.

Miejscowi Niemcy nie przypatrywali się biernie rozwojowi wypadków. Zwołali zebranie do sali hotelu *Schloßgarten* w Szubinie. Pomimo braku zaproszenia przyszedł na zebranie Jan Bratkowski. Został jednak



Władysław Małek, pierwszy polski burmistrz Szubina 1918 r.

rozpoznany przez przewodniczącego spotkania Aleksandra Beltza z Kowalewa, który wezwał go do opuszczenia sali. Bratkowski postanowił przechrzcić Niemców. Stwierdził, że jako żołnierz, który walczył o Vaterland ma prawo tutaj pozostać. Zwrócił się do robotników z Kowalewa, by bronili zdobyczy rewolucyjnych. Zmuszony został jednak razem ze Służewskim do opuszczenia sali.

Pod koniec listopada Bratkowski otrzymał depeszę z Wilhelmshafen. Po skończonym urlopie miał już nie wracać do Danii, lecz do macierzystego oddziału w Wilhelmshafen. Po przyjeździe z Bydgoszczy dowiedział się, że jest poszukiwany przez Grenzschutz. Skontaktował się z księdzem

Ludwikiem Sołtyśńskim w Szubinie, od którego dowiedział się, że Niemcy w Królestwie Kongresowym są rozbrajani i tam organizuje się wojsko polskie. Postanowił wobec tego zdezertować z armii niemieckiej. W Ostrówcu nad Gopłem przeszedł granicę niemiecko-rosyjską. W Brześciu Kujawskim napotkał pierwszą placówkę polskiej organizacji wojskowej. Udał się do garnizonu we Włocławku, a następnie do sztabu generalnego w Warszawie, gdzie zabiegał o pomoc: *- Moje przedstawienie o konieczności pomocy dla ruchu w Poznaniu spełzły na niczym z dwóch względów: a) nie było gotowych oddziałów, odbywał się pobór ochotniczy na wezwanie Piłsudskiego; wszystko to było dopiero w stadium organizacji, wymagało wyszkolenia i dawało się odczuwać dotkliwy brak kadr, b) wiadomo, że w układzie swym z Niemcami Piłsudski nie miał zamiaru ingerować w sprawy wewnętrzne Niemiec i pozostawił powstanie samemu sobie.*

3 grudnia 1918 roku wstąpił do Grupy Wojsk Polskich Jabłonna. Otrzymał awans na st. sierżanta i objął funkcję szefa kompanii.

W pierwszych dniach stycznia 1919 roku z gazety dowiedział się o walkach powstańców z Niemcami na drodze Szubin - Żnin. Tego samego dnia wyjechał do Poznania. 12/13 stycznia dotarł do Szubina i włączył się do działań prowadzonych w ramach powstania wielkopolskiego.

RYSZARD NOWICKI
Artykuł na podstawie rękopisu Jana Bratkowskiego *Szubin i okolice przed powstaniem i w powstaniu*. Rękopis znajduje się w zbiorach Muzeum Ziemi Szubińskiej w Szubinie.

Co pozostało po dominikanach w Żninie

Żnińskie Towarzystwo Kulturalne dokonało renowacji grobowca dominikanów na żnińskim cmentarzu. Oprócz doczesnych szczątków zostało po nich jedno zabudowanie klasztorne, nieco sprzętów liturgicznych i - pamięć.

Do dzisiejszej stolicy Pałuk zakon trafił za sprawą arcybiskupa archidiecezji gnieźnieńskiej Janisława, który w 1338 roku ufundował w Żninie konwent dominikanów. Nieznana jest przyczyna ich sprowadzenia. Przypuszcza się, że ówczesni dostojnicy kościelni obawiali się wędrujących biczowników zagrażających swą hereetyką nauką Kościołowi i porządkowi społecznemu, a których pojedyncze grupy wędrowały już po diecezji poznańskiej. Dominikanie jako zgromadzenie zaprawione w bojach z herezykami, mogli przeciwstawić się biczownikom.

Żyli z jałmużny. Podstawą ich egzystencji w Żninie była darowizna fundatora, obejmująca plac na którym zbudowano dla nich klasztor i murowany kościół pod wezwaniem św. Jana Chrzciciela a także ogród, młyn wodny w Kosmowie, prawo łowienia ryb w żnińskich jeziorach i czynsze z trzech jatek mięsnych.

Miejscowa ludność zaakceptowała dominikanów. Do końca XV wieku dzięki hojności mieszczan wzbogacili się o kilka ogrodów i domów. Do hojności żninan przyczyniły się między innymi nowe formy nabożeństw, zwłaszcza wspólne odmawianie niektórych modlitw w języku polskim.

Poza powyższymi skąpymi wznia-

nkami brak w źródłach średniowiecznych wiadomości o życiu codziennym zakonników. W XVI stuleciu dochody klasztorne nie wystarczały na utrzymanie kościoła. Dominikanie cierpieli niedostatek. Dlatego prymas Stanisław Karnkowski w 1588 roku oddał im ogród w Wilczkowie, łąkę pod miastem i zezwolił na połów ryb w fosie miejskiej. Dziewięć lat później prymas Karnkowski powierzył dominikanom duszpasterstwo bogatej parafii w Górze. Powyższe akta nadania oraz wysokie datki od szlachty i mieszczan postawiły żnińskich zakonników na nogi.

Dla kultury średniowiecznego Żnina duże znaczenie miała szkoła klasztorna, w której pobierało nauki wielu żninan. Jej najwybitniejszym wychowawcą był Piotr z Chomiąży, powincał dominikanów polskich, papieski penitencjarz misji pruskich zmarły po 1393 roku. Nic nie wiadomo o rozbudowie kościoła lub klasztoru. Gotycki czworobok tych budowli nie zmienił swego kształtu, ale jego stan techniczny mimo remontów systematycznie pogarszał się.

Dominikanie to zakon założony przez hiszpańskiego duchownego Dominika de Guzmana żyjącego na przełomie XII i XIII wieku. Początkowo zwalczali szerzącą się na południu Francji herezję albigensów. Reguła tego zakonodziejskiego zgromadzenia zwracała szczególną uwagę na zachowanie ascezy i ubóstwa oraz studia teologiczne jako warunki powodzenia misji.

W 1767 roku zakonnicy objęli parafię w Wenecji z nowo wybudowanym drewnianym kościołem. W marcu 1774 roku Prusy zagarnęły Żnin. Ze sporządzonego rok później przez zaborcę opisu inwentaryzacyjnego miasta wiadomo, że w klasztorze zamieszkiwało wówczas 11 zakonników. Pracowało tam czterech parobków i dwóch służących. Hodowali oni po kilka sztuk koni, bydła, świń i gromadkę drobiu.

Patriotyzm duchowieństwa w czasie insurekcji kościuszkowskiej przyspieszył planowaną przez zaborcę sekularyzację dóbr kościelnych i likwidację zakonów. Wcześniej zabroniono przyjmowania nowicjuszy do klasztorów katolickich. Kasację żnińskiego klasztoru odwlektło na krótko włączenie Żnina w 1807 r. do Księstwa Warszawskiego. Jednak statystyka departamentu bydgoskiego z 1812 roku podaje, że żniński klasztor został przez dominikanów opuszczony. Prawdopodobnie przyczyną tego była groźba zawalenia się budowli. Rozbiórkę kościoła zakończono w 1821 roku, a klasztoru w 1839 roku. Z klasztornej nekropolii szczątki zmarłych dominikanów przeniesiono na cmentarz parafialny do

grobowca przy głównej alei. Cegły z rozbiórki sprzedano na budowę domów. Majątek klasztoru podzielono między miejscowe gminy wyznaniowe - katolicką i ewangelicką oraz na utrzymanie szkół. Parcele na której stał kościół i klasztor otrzymali ewangelicy. Jest to miejsce, w którym dziś znajduje się kościół p.w. Najświętszej Marii Panny Królowej Polski. Murowany czworak służby klasztornej znajdujący się przy dzisiejszym placu Działowym służył do końca XIX wieku jako szpital. Dziś, przemurowany jest domem mieszkalnym. Drewniany browar rozpadł się. Przedmioty i szaty liturgiczne otrzymał kościół p.w. św. Floriana. Część przedmiotów oddano potrzebującym podzińskim kościołom. Obraz Matki Bożej z Dzieciątkiem a także stalle, feretron i prospekt organowy zostały w kościele św. Floriana. Chrzcielnica znajduje się w Gaśawie. Rzeźby ołtarzowe trafiły do kościoła w Wenecji. Obraz Matki Bożej Gankowej (wisiał w krużganku klasztornym) znajduje się w kościele p.w. Najświętszej Marii Panny Królowej Polski, a złocona, 85-centymetrowa monstrancja oddano skarbcu Muzeum Archeologicznego w Gnieźnie. Być może są gdzieś jeszcze sprzęty należące do dominikanów lecz z braku inwentarza i charakterystycznych cech identyfikacyjnych trudno je dziś rozpoznać.

SLAWOMIR KUJAWA
Na podstawie opracowania Andrzeja Hoffmana *Żnińscy Dominikanie*.

CENY Z 7 LISTOPADA 1995 R. - W ZŁ/1 T

**PRZEDSIĘBIORSTWA
PRODUKCYJNO-
HANDLOWE**

	Prohemix Osieleko Birzyskorol Brzyskorystawko	Sp. Rolnik Znin	PZZ Znin	Kadex Znin	Ex-Rol Znin	Centr. Nes. Szubin Lechpol Dziewierzewo	Mec-Tur Murczyn
saletra amon.				330	330	328	330
mocznik				425	440	435	425
saletrzak				330	330	340	330
siarczan amonu luz. (gr. odkw.)				180		170	
siarczan amonu pyl. work.				160		190	
saletra wapn.-amon.		355					
saletra wapn.		310					
sól potas. luzem gran.				285		275	
agrofoska 24-24						460	
amofoska Jesienna 4:16:18						360	
polif. 6-20-30				495	495	495	495
polif. 15-15-15					475	475	
polif. 17-17-17					500		
polif. 8-24-24					530		
salmag				350	350		350
salmag z borem					360		
flowit Cl					420		
PK Mg pyl. work.				290		271	290
PK Mg pyl. luz.							255
superfosfat potrójny gran.				530		530	
superfosfat potrójny luzem						510	
lubofoska NPK Mg + bor gr.						312	
NPK 6:16:26		495					
NPK 14:10:18		485					
NPK 16:16:16		520					
NPK 21-08-18		515					
wapno dolomitowe				36			
MAT. BUD.							
cement		132		135	135		
wapno		155		148	148		
koks hutniczy		320					
OPAL							
miał	-110-133			120			
kostka		250			245		
orzech	-220-230				220		
groszek		180		170			
węgiel brunatny		68		79			
MIESZ. TRZOD.							
L		440	430	510			
PW		450	490	520			
T				430			
PT-2		410	410				
PP Grower			510				
KONC.							
LP		730		730			
Provit T		650		670			
S-KONCENTR. BIAŁK.							
L	1.160	970	1010				
LP		980					
PW			1.040				
PT-1	1.200	950	1.020				
PT-2	1.100	940	1000				
PP-Starter	1.400						
PP Grower	1.320						
PP Grower (rasa mięsna)	1.500						
PT (rasa mięsna)	1.320						
MIESZ. DROB.							
DK		580		610			
D		550					
DJ			510				
INNE							
Ekomix B (2 kg)				5,10			
Ekomix D				4,80			
Ekomix S				4,60			
Ekomix S super (2 kg)				5,60			
kreda pastwana (50 kg)		7		6,00			
Mikrofos (5 kg)				5,00			
sól lizawka				4,00			
Mieszanka MM (40 kg)				32			
Polfamix "T" (5 kg)				16			
Polfamix dla macior (5 kg)				12			
otręby pszenne luzem							
B (1 kg)	0,45						
B Extra (1 kg)	0,55						
śruta sojowa		800					
śruta rzepakowa		410					
mączka mięsna 60%		1.100					

7 LISTOPADA 1995 - CENY W ZŁ ZA 1 KG

ROLNIK SPRZEDAJE	ŻYW. WIEPRZ KL. 1	ŻYW. WIEPRZ KL. 2	MACIORY	ŻYMEC WOL KL. E	ŻYMEC WOL KL. 1	KROWY KL. 1	CIELETA
Bauza Januszkowo	2,70	2,40	1,90	3,00		2,40	
Bielski	2,60	2,30	2,10				
Gigant	2,60						
GS Kcynia	2,66						
Jasiński Znin	2,60			3,00			
Jaślikowski	2,60	2,30	2,00				
Jekiel Szubin	2,60		2,00	3,00		2,40	
Kaleta Mycielewo	2,60		1,90	3,00		2,30	
Kwieciński Znin	2,65		2,10	3,10		2,30	3,60
Lewandowska Rogowo	2,60		1,90	3,00	2,70	2,30	
Ławniczak Janowiec	2,60			3,00			
Makarewicz Rynarz.				3,00		2,30	2,80
Morawski Grochow.	2,60		2,15	3,00	2,75	2,20	
Pol-Tusz Jaroszewo	2,60		2,00				
Popielarz Gąsawa	2,60	2,40	1,90	3,00	2,90	2,25	
Przęski Kowalewski	2,65			3,00			
RSP Grochowiska Ks.	2,65		1,90	3,00	2,70	2,30	
Turowski Kcynia	2,62		2,10				
Zakł. Mięsne Janowiec	2,63						
Zawistowski W-owo	2,65	2,45	2,10	3,00	2,90	2,20	

Potas - składnik decydujący o wielkości i jakości plonów

Spśród wszystkich składników pokarmowych, potas na równi z azotem występuje w roślinach z największym stężeniem 2-5% K w suchej masie.

Spełnia on w roślinie trzy zasadnicze funkcje fizjologiczne.

Regulacja gospodarki wodnej

Przy dobrym zaopatrzeniu w potas ułatwiony jest przepływ wody przez komórki korzeni i jej transport w roślinie. Rośliny dobrze zaopatrzone w ten składnik mają niższy współczynnik transpiracji, tzn. zużywają mniej wody w wyprodukowaniu jednostki suchej masy.

Rośliny takie lepiej znoszą suszę, wolniej więdną. Duże stężenie potasu w soku komórkowym zwiększa turgor komórek i przyspiesza wzrost rośliny, dlatego ważne jest dobre zaopatrzenie w ten składnik od początku rozwoju.

Aktywacja enzymu

Według obecnych badań ponad 60 różnych reakcji enzymatycznych jest aktywowanych przez jon potasowy. Poprzez te reakcje potas reguluje procesy nagromadzenia, transportu i magazynowania substancji organicznych w roślinie. Potas stymuluje również procesy syntezy białek, cukrów prostych i złożonych oraz tłuszczów. Rośliny motylkowe, okopowe i oleiste wymagają dlatego dużych ilości tego składnika.

Obok syntezy związków organicznych potas ułatwia transport w roślinie i zwiększa pojemność organów zapasowych przy ich nagromadzeniu.

Zwiększenie odporności roślin

Potas zwiększa odporność roślin na różnego rodzaju stesy. Duże stężenie jonów potasowych w soku

komórkowym podwyższa punkt zamarzania soku i zwiększa mrozoodporność roślin. Potas zwiększa również odporność roślin na różne patogeny, głównie bakterie i grzyby.

Według ostatnich badań dobre zaopatrzenie roślin zbożowych w potas zmniejsza ich podatność na mszyce.

Aby zabezpieczyć roślinom odpowiednią ilość składników pokarmowych niezbędnych do uzyskania dużego i pożądanej jakości plonu oraz utrzymać lub zwiększyć żyzność gleby, należy racjonalnie ustalić wielkość dawek nawozów.

Do gatunków dobrze wykorzystujących potas z gleby należą: żyto, owies, lubin żółty, trawa. Potrzeby nawozów wycelnych w oparciu o potrzeby pokarmowe roślin muszą być zwiększone na glebach o niskiej zawartości składników lub zmniejszona na glebach o zawartości wysokiej. Dawki potasu można zmniejszyć o ilość składnika zawartego w nawozach organicznych.

Przeciętne ilości potasu dostarczone do gleby z 10 ton nawozów organicznych wynoszą: w oborniku 70 kg K₂O, w gnojownicy bydziej 38 kg K₂O, w gnojownicy świńskiej - 42 kg K₂O, w gnojówce od bydła - 102 kg K₂O i gnojówce od świń - 36 kg K₂O. Z tej ilości 2/3 jest wykorzystana w pierwszym roku, a 1/3 w drugim roku po zastosowaniu nawozów organicznych.

Pobranie potasu ulega ograniczeniu w warunkach suszy, silnie kwaśnego odczynu gleby oraz przy nadmiernym zaopatrzeniu roślin w azot amonowy. W warunkach połowych widoczne objawy niedoboru potasu występują rzadko i częściej mamy do czynienia z niedoborami ukrytymi.

Niedobry ukryte można stwierdzić na podstawie czynników chemicznych analizy roślin. Niedobór potasu szczególnie w formie ukrytej wywołuje podobne skutki jak postępująca choroba. Dla zapewnienia prawidłowej produkcji roślinnej niezbędne jest zatem odpowiednie, regularne i terminowe nawożenie.

Najczęściej spotykane objawy niedo-

boru potasu występujące na roślinach wybranych są następujące:

- zboże: na brzegach i wierzchołkach blaszek liściowych występuje żółtzielone do czerwono-brązowego zabarwienie, gorsza część blaszki liściowej jest pofalowana i wije się spiralnie z objawami uschnięcia;

- burak cukrowy: liście są wyższe od normalnych i wykazują niebieskozielone zabarwienie. Na brzegach starszych liści pojawia się nekroza, liście więdną i opadają, występują na nich też brunatne wklęsłe plamy;

- ziemniak: liście są ciemne aż do zabarwień niebieskozielonych, rośliny stają się karłowate. Wielkość starszych liści i ich brzegi wykazują jasne zabarwienie. Liście przyjmują kształt chochelkowaty, ze zwiniętymi doń brzegami;

- rzepak: liście są niebieskozielone, pofalowane, blaszka liściowa jest przegięta w dół. Na starszych liściach pojawia się nekroza i chloroza, a następnie brunatnienie.

W praktyce stosuje się głównie nawozy potasowe, chlorowe, zwane solami potasowymi, które efektywne są w nawożeniu roślin niewrażliwych na chlor.

Część roślin jest jednak wrażliwa na chlor i te gatunki należy nawozić siarczanem potasowym.

Rośliny bardzo wrażliwe na chlor: tytoń, czerwona porzeczka, malina, truskawka, fasola, ogórek, cebula, sałata, chmiel i wszystkie uprawy pod szkłem.

Rośliny względnie wrażliwe na chlor: ziemniak, słonecznik, winorośl, czarna porzeczka, pomidor, groch, marchew.

Rośliny tolerujące chlor: zboże, kukurydza, rzepak, szparagi, kapusta głowiasta, burak ówilkowy, użytki zielone i mieszanika koniczyny z trawami.

Rośliny korzystnie reagujące na chlor: burak cukrowy, burak pastewny, seler i boćwina.

Ośrodek Doradztwa Rolniczego
Józefa Blajet

TARGOWISKA - W ZŁ

	A	B	C	D	E
Jęczmień (100 kg)					
Łabiszyn	1	30	30	30	100
Pszonica (100 kg)					
Łabiszyn	2	36	36	38	100
Mieszanka (100 kg)					
Łabiszyn	1	32	32	32	100
Cebula					
Znin	7	0,40	0,40	0,50	50
Ziemniaki jadalne (100 kg)					
Znin	8	40	40	50	5
Łabiszyn	3	36	36	36	100
Prosięta (para)					
Barcin	7	120	120	140	30
Janowiec	7	120	150	160	80
Kcynia	22	120	130	140	50
Łabiszyn	5	110	110	120	100
Znin	12	110	120	150	70
Mleko (1 l)					
Znin	1	0,80	0,80	0,80	100
Jaja (szt.)					
Znin	12	0,26	0,26	0,27	70

A: Liczba sprzedających (podaż), kolumny B, C, D zawierają ceny notowane w okresie największego nasilenia obrotów: - minimalne (B), najczęstsze (C) i maksymalne (D). Kolumna E zawiera zainteresowanie zakupem (popyt) w procentach. Znin i Janowiec - wtorek; Kcynia - poprzedni piątek; Barcin i Rogowo - poprzedni czwartek; Szubin - poprzednia środa.

Przedsiębiorstwo Wielobranżowe

INTER-VAX

Danuta i Wacław Górni
OFERUJĄ

- ◆ części do ciągników i maszyn rolniczych,
- ◆ oleje,
- ◆ akumulatory,
- ◆ opony,
- ◆ pługi,
- ◆ kolczatki,
- ◆ mieszalniki pasz.

Znin, ul. Dworcowa 29,
tel. 22-336.

Współpraca:
Ośrodek Doradztwa Rolniczego
Minikowo o/Znin.

PASZE Z ORPASZU W ZASIĘGU RĘKI!

PASZE

DLA WSZYSTKICH GATUNKÓW
ZWIERZĄT!
NAJWYŻSZA JAKOŚĆ!
KONKURENCYJNE
CENY!



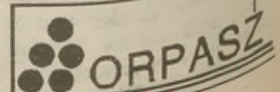
POLECAMY
W CIĄGŁEJ SPRZEDAŻY:

* SUPERKONCENTRATY 10%:	Surwit-P, Surwit-W, Surwit-T, Surwit-L,
* KONCENTRATY 20%:	Orwit-P, Orwit-W, Orwit-T, Orwit-T Plus, Orwit-L,
* PASZE GRANULOWANE:	Prestarter, Starter, Grower, Finisz,
* PASZE PEŁNOPORCJOWE: - SYPKIE	Prosię, Warchlak, Tucznik, Locha,
* PASZE DROBIOWE: - GRANULOWANE	DKA-S, DKA-G, DKA-F, DJ-1, DK, DKM-1, DKM-2

BIURO HANDLOWE - ul. Gronowa 22, 61-880 Poznań, tel. (061) 213-200,
213-201, 213-153, fax (061) 213-153, tel. komórkowy 0-90607152
WYTWÓRNIA PASZ - MAGAZYN ZBOŻOWY -
62-436 Orchowo, ul. Zbożowa 1, tel. komórkowy 0-90-804046

PUNKTY SPRZEDAŻY:

- ☛ Romualda Zawadzka, Mokre 81, 88-308 Dąbrowa, tel. (0-533) 532-02,
- ☛ Lucyna Lipińska, Podgórzyn 44, 88-400 Znin, tel. (0-534) 219-13,
- ☛ Firma Handlowa Józwiakowski, 62-110 Damastówek, ul. Żnińska 11,
tel. (0-87) 613-085,
- ☛ Jerzy Juchniewicz, Komratowo 1,
88-410 Gąsawa, tel. Gąsawa 160.



Cuiavia Inowrocław - Pałuczanka 0:0

Zieloni do czerwonych - remis na pożegnanie

Żółte kartki Marcin Schol i Leszek Arnt (obaj Cuiavia). Sędziował Andrzej Lewandowski (Gawroniec).

To spotkanie mogło się podobać tylko na początku. Oba zespoły rozpoczęły grę z animuszem. Tak naprawdę zadawał się jedynie pierwszy kwadrans meczu. Jedni i drudzy walczyli, ale cóż z tego, skoro nie było efektu, na który czekają kibice, to znaczy bramki. Już na samym początku meczu Pałuczanka po groźnej akcji wywalczyła rzut karny. Również gospodarzy był prawie natychmiastowy, tym razem obronna ręką z opresji wyszedł bramkarz gości Rafał Witucki. W 27 minucie bliski szczęścia był Piotr Przywara z Pałuczanki, ale świetną obroną popisał się bramkarz gospodarzy. Później znowu podobnie, cios za ciosem, raz jeden raz drudzy. Jednak im dalej tym gorzej. Pałuczanka przyjechała po remis lecz nie rezygnowała z szansy zwycięstwa, a takową stwarzały tylko i wyłącznie kontry, które niestety tym razem nie były groźne. Mecz, szczególnie w drugiej po-

łowie, był słaby. Zieloni (Cuiavia) grali do czerwonych (Pałuczanka), czerwoni do zielonych. W drugiej połowie zieloni mieli więcej sytuacji, w których chyba sześciu albo siedmiu zawodników było na polu karnym czerwonych. Piłka krążyła między zawodnikami, lecz nikt nie zdecydował się na strzał. Piłkarzom należało się pochwała za walkę i ambicję, ale umiejętności im jeszcze trochę brakuje. Końcówka to zdecydowana przewaga gospodarzy i bardzo umiejętna gra obronna gości na czele z bramkarzem Rafałem Wituckim, najlepszym zawodnikiem tego dnia na boisku. Na pięć minut przed końcem spotkania najdogodniejszą sytuacją do zdobycia bramki miał wprowadzony po przerwie Dawid Dojaś z Pałuczanki, lecz bramkarz uratował inowrocławianom remis. W rzutach różnych wygrali zdecydowanie gospodarze 10:2! W drużynie gości tym razem słabo zagraли zawodnicy ataku.

Pałuczanka: Witucki 5, Przywara 4, Polaszewski 4, Kośmicki 3, Tubisz 2, Iwiński 3, Mariuszczyk 3, (od 70 min Ryszard Lisiecki), Kamil Dojaś 2, (od 46 min Dawid Dojaś 3), Kowalik 4, Stelmaszewski 4, Andrzej Lisiecki 4.

Trener: Adam Białożyński, asystent trenera Jerzy Patalas, kierownik drużyny Błażej Gaczkowski.

Piłkarze Pałuczanki po rozegraniu 15 kolejki spotkań (ostatniej w rundzie jesiennej) w lidze okręgowej uplasowali się na trzecim miejscu w tabeli zdobywając łącznie 27 punktów przy stosunku bramkowym 30:23.

Bramki dla zespołu zdobywali: 10 - Andrzej Lisiecki, 9 - Radosław Stelmaszewski, 3 - Marcin Liana, po 2 - Piotr Przywara i Tomasz Kowalik, po 1 - Kamil Dojaś, Marek Iwiński i Daniel Mariuszczyk, samobójcza Mirosław Kryszak Unta Gniewkowo.

GRZEGORZ BERDYSZ

Czy wiosna będzie łaskawsza?



Nie wiodło się drużynie seniorów Sparty Janowiec w rozgrywkach o mistrzostwo klasy A w rundzie jesiennej. Zespół znacznie odmłodzony przez trenera Mirosława Cerkaskiego nie stawiał rywalom zbyt dużych wymagań w walce o punkty. Dał się odczuć brak Marka Iwińskiego sprzedanego Pałuczance Żnin i Arkadiusza Grajczaka, który obecnie gra w III-ligowej Goplanii Inowrocław. Dwa zwycięstwa - z Szubinią i Gryfem Sicienka oraz dwa remisy - z Orlem Kcynia i BKS Bydgoszcz to cały ośmiopunktowy dorobek janowieckich piłkarzy. Było

jesienią kilka wysokich porażek, w tym z beniaminkiem Victorią Kołaczkowo. Spowodowało to, że Sparta po zakończeniu rundy jesiennej znalazła się wspólnie z Victorią, Gryfem, Orlem i Dębem na pozycjach, z których już bardzo blisko do klasy B. Aby do tego nie doszło piłkarze i trener muszą czas do wiosny wykorzystać na poprawę kondycji i umiejętności piłkarskich. Chcąc występować nadal w klasie A trzeba będzie wiosną nadrobić poniesione straty. Czy Spartę stać na mobilizację? Kibice, którzy jeszcze nie stracili na dziei wierzają, że wiosna będzie dla piłkarzy z Janowca łaskawsza. (cz)

Orion Dziewierzewo - Skra Paterek 1:1



5 listopada zakończyli rozgrywki o mistrzostwo klasy B piłkarze Oriona Dziewierzewo. W ostatnim spotkaniu rundy jesiennej gościli u siebie piłkarzy Skry Paterek. Po wyrównanym spotkaniu lecz przy zamarnowanych oka-

zjach do strzelenia gola mecz zakończył się remisem 1:1. Bramkę dla Dziewierzewa uzyskał Jacek Pillas. Piłkarze z Dziewierzewa zajmują środkowe miejsce w mistrzowskiej tabeli mając szansę powalczenia w rundzie wiosennej o klasę A. JÓZEF MAROSZ

Mieli przewagę - liczebną

W niedzielę 16 października piłkarze Olimpii Dąbrowa rozegrali na własnym stadionie dziesiąty mecz rundy jesiennej z zespołem Piast Złotniki Kujawskie przegrywając 3:2. Bramki dla Olimpii zdobyli: Jarosław Milczarek i

Artur Bruszczyk. Dodać należy, że dwaj zawodnicy Piasta zostali w drugiej połowie meczu usunięci z boiska z powodu czerwonych kartek. Pozostali w tym czasie zdobyli zwycięską bramkę, co tym bardziej pogłębia porażkę zawodników Olimpii. (pd)

Będzie liga koszykówki

Miejski Ośrodek Sportu w Żninie i SZS Mechanik organizują dla osób, które ukończyły 22 lata (amatorów) Żnińską Ligę Koszykówki. Zapraszamy chętne drużyny oraz osoby indywidualne o przysłanie zgłoszeń do 30 listopada pod adres: Miejski Ośrodek Sportu ul. Fabryczna 1, 88-400 Żnin. Informacji telefonicznie udzielają: MOS tel. 20-306, 22-140, Andrzej Kurek tel. 20-962 po godz 16⁰⁰, Tomasz Wysocki tel. 20-497 po godz 20⁰⁰. (mj)

Uwaga tenisiści stołowi!

12 listopada o godz. 10⁰⁰ rozegrany zostanie otwarty turniej tenisa stołowego. Zapisy w Miejskiej Hali Sportowej w

Żninie przy ul. Fabrycznej 1 na godzinę przed rozpoczęciem zawodów. Nagrody czekają! (kl)

Szachiści siadają przy planszy

12 listopada rozpoczynają się rozgrywki szachowe w lidze okręgowej oraz klasie A. Jedynym reprezentantem Pałuk w okręgówce jest drużyna ŻDK I Żnin. W drugiej grupie klasy A grać będą zespoły ŻDK II Żnin, Sparty Janowiec, Dębu Barcin, Unii II Gniewkowo, Fortecy Pakość, Zjednoczonych Trzemeszno, LZS II Kruszwica i Lucznika Łoleńdowo. Zestawienie par na pierwszą rundę: ŻDK II - Sparta, LZS II - Dąb, Unia II - Forteca, Zjednoczeni - Lucznik. Kolejna runda 26 listopada. (cz)

Inauguracja Pałuckiej Ligi Piłki Siatkowej

6 listopada w Kcyni odbyła się, po raz drugi, inauguracja Pałuckiej Ligi Piłki Siatkowej.

Przed spotkaniem prezes RMG LZS w Kcyni Franciszek Hylla w swoim wystąpieniu podkreślił znaczenie rozgrywek dla rozwoju sportu amatorskiego jak i zdrowia oraz tężyzny fizycznej.

Na parkiecie sali sportowej kcynińskiego liceum spotkały się drużyny LZS Kcynia i LZS Janowiec Wlkp. Dwa pierwsze sety wygrali siatkarze z Janowca 15:3 i 15:9. W trzecim zwycięstwo odnieśli gospodarze 15:12. Czwarty set przesądził o wyniku spotkania. Wygrali goście 15:7 i tym samym cały mecz 3:1. Ubiegłorocznymi wicemistrzami ligi

ekipa Kcyni będąc poniekąd faworytem zawiodła. Siatkarze Janowca zaimponowali koncepcją gry i wytrzymałością psychiczną.

Mecz sędziował Jerzy Węsierski. Zawodnicy obydwu drużyn wystąpili w składach:

LZS Janowiec: Marian Rygiel, Arkadiusz Utecht, Tomasz Maciejewski, Artur Nowak, Leszek Walkowiak, Jacek Majchrzak, Arkadiusz Kuchciński.

LZS Kcynia: Piotr Moszyński, Maciej Wiśniewski, Zbigniew Gąsior, Krzysztof Grzechowiak, Piotr Seipolt, Janusz Nowakowski, Bogdan Wawer, Andrzej Kowalski.

JÓZEF MAROSZ

Brązowy medal MP dla MKŻ w Żninie

Polski Związek Motorowy i Narciarstwa Wodnego ogłosił oficjalne wyniki drużynowych mistrzostw Polski. Międzyzszkolny Klub Żeglarski ze Żnina zajął w nich III miejsce. Zwyciężył SKS Posenania

przed LOK Poznań. W klasyfikacji ogólnej liczyły się wyniki w klasach: sportowej, otwartej i skuterów wodnych.

Jest to najlepszy wynik żnińskich motorowodniaków w dotychczasowych

startach. Słowa uznania należą się młodym zawodnikom, którzy z wielkim uporem i zaangażowaniem dążą do coraz lepszych wyników. Kierownikiem i trenerem sekcji jest Ryszard Posadzy. (aj)

Jankowski w Radzie RSM

2 października w siedzibie Polskiego Związku Motorowodnego i Narciarstwa Wodnego odbyło się zebranie Kapitanatu Sportowego, któremu przewodniczył wiceprezes związku Waldemar Marszałek.

W miejsce dawnej Główniej Komisji Sportowej powołano 10-osobową Radę Rozwoju Sportu Motorowodnego. W jej skład wszedł przedstawiciel Międzszkolnego Klubu Żeglarskiego w Żninie Andrzej Jankowski. Jest on odpowiedzialny za klasy młodzieżowe (S. 175 i skuter

wodne), z rozwojem których wiąże się duże nadzieje na przyszłość. W roku 1996 w klasach tych rozgrywane będą mistrzostwa Polski w ramach czterech eliminacji. Ustalono także skład kadry narodowej:

kadra A - O.250 W. Marszałek Polonia Warszawa, O.500 T. Haręza MKŻ Żnin, S.550 L. Rybarczyk SKS Posenania;

kadra B - O.250 P. Blaszyński SKS Posenania, O.250 K. Różański Polonez Warszawa. (aj)

Judo w Barcinie

W najbliższą sobotę z okazji święta 11 Listopada w hali Ośrodka Kultury, Sportu i Rekreacji w Barcinie o 10³⁰ rozpoczyna się II otwarte mistrzostwa okręgu bydgoskiego dzieci, młodzików i kadetów. Udział zgłosiło już 6 klubów: Zryw Toruń, PTS Bydgoszcz, Polonia Bydgoszcz, LKS Szubinią, Pałuczanka Żnin, Ośrodek Kultury, Sportu i Rekreacji Barcin. Przewidywany jest udział rekordowej liczby zawodników.

W czasie uroczystego otwarcia turnieju zagra orkiestra dęta Kombinatu Cementowo Wapienniczego Kujawy, a dla zwycięzców przewidziano medale, nagrody i dyplomy. (wb)

Najstarszy polski kolarz nie żyje

W piątek 27 października w wieku 86 lat, po ciężkiej chorobie zmarł Henryk Heinrich - najstarszy polski kolarz, uczestnik II Biegu Kolarzy w roku 1929.

O karierze i życiu tego wspaniałego człowieka i sportowca pisałem w Pałukach (41/94, 46/94 i 6/95). Tamte wyścigi nazywane Biegami Kolarzy,

to nic innego jak późniejsze Wyścigi Dookoła Polski, a współcześnie Tour de Pologne.

Dodam, że do ostatniej chwili pan Henryk mieszkał wraz z córką w miejscowości Mokre-Błonie (gm. Dąbrowa).

Cześć Jego pamięci.

PAWEŁ DOMAGALSKI



Pan Henryk z pucharem i częścią kolekcji swoich medali. Wrzesień 1994 roku fot. Paweł Domagalski

Almelo z Szubina w turnieju Coca-Coli

W Bydgoszczy rozpoczął się turniej piłki nożnej Coca-Coli, w którym star-

tuje ponad 120 drużyn. W grupie VII występuje zespół z Szubina Almelo.

Spółdzielcze Przedsiębiorstwo Usługowo-Produkcyjne Jantor w Janowcu Wlkp., ul. Bielawska 6, tel. (0534) 23-083
ogłasza

PRZETARG OFERTOWY NIEOGRANICZONY NA SPRZEDAŻ:

- garażowej stacji paliw (budynek o powierzchni 19 m²) zbiorniki o pojemności 50 m³, 20 m³, 5 m³, 10/2 m³ zbiornik do olejów zużytych 5 m³.
Cena wywoławcza 25.000 zł + 22% VAT.

Oferty pisemne zawierające cenę zakupu należy złożyć w kopercie z napisem *Przetarg - stacja paliw* w siedzibie spółdzielni do 16 listopada 1995 r.

Wadium w wysokości 10% ceny wywoławczej należy wpłacić w kasie spółdzielni terminie do 16 listopada 95 r. Wybór oferenta nastąpi 17 listopada 1995 r.

Zastrzega się prawo swobodnego wyboru oferenta oraz odwołanie przetargu bez podania przyczyn. Wybrany oferent, który odmówi zakupu przedmiotu przetargu traci wadium w całości.

Wypuk prawa wieczystego użytkownika gruntu, na którym usytuowana jest stacja paliw, nastąpi po wydzieleniu działki o powierzchni uzgodnionej z nabywcą stacji paliw i wyszacowaniu jej wartości na koszt kupującego.

*Kochanym rodzicom i dziadkom
Joannie i Aleksandrowi Frydrychom
z Kołdrąbia z okazji 45-lecia ślubu
najszybsze życzenia i podziękowania
składają córki, synowie, synowie i zięciowie
oraz dziesięcioro wnucząt*

*Ordynatorowi Oddziału Położnictwa i Ginekologii
Szpitala w Żninie
prof. dr. hab. med. Czesławowi Kłyszajce
za stworzenie nadziei i niesienie pomocy do ostatnich
chwil życia naszej mamie i teściowej
Anieli Olewicz
serdeczne podziękowania składają
Antonina i Henryk Józwiakowie.
Dziękujemy również za troskliwą opiekę wszystkim
lekarzom, siostrze oddziałowej, pielęgniarkom
i salowym.*

Nowa rubryka dla czytelnika

Można w niej złożyć komuś życzenia lub podziękowania za darmo. Warunek jest jeden - trzeba się zmieścić w 12 słowach (przymyki i spójniki się nie liczą). Oczywiście nie dotyczy to ogłoszeń drobnych.

Każdy, kto chce nadesłać takie życzenia, musi je napisać na kuponie wyciętym z gazetki (nie może być skserowany) i podpisać - imieniem i nazwiskiem lub tylko imieniem lub pseudonimem.

Co tydzień wśród osób, które przysłały nam takie życzenia, będzie losowany banknot, emitowany przez Narodowy Bank Polski o wartości 10 (100.000) zł.

W dzisiejszym numerze wśród życzeń i podziękowań wylosowaliśmy nagrodę o której mowa wyżej, otrzymuje ją Pani Anna Pietrzykowska zamieszkała w Żninie przy ul. 1000-lecia 1a/35 (nagrodę wysyłamy pocztą). Gratulujemy i zapraszamy do dalszej zabawy.

• Najspanialszemu wujkowi Marcinowi Malinowskiemu moc życzeń imieninowych
składa Małgosia.

• Paula! Życzę szybkiego stapania po ziemi. Andrzej.

• Pani Stanisławie Gajek szybkiego powrotu do zdrowia życzy Grażyna Madeyska.

• Mam! Wszystkiego najlepszego z okazji urodzin składają dzieci:

Ania i Grześ Kromnych.

• Wszystkim, którzy wzięli udział w pogrzebie naszej matki Julianny Kaszewskiej
podziękowania składa Rodzina.

Do 12 słów. "Pałuki" - Pismo Lokalne, pl. Wolności 7, 88-400 Żnin, tel. 209-28

KUPON

Imię i Nazwisko _____
Adres _____

Kółko Rolnicze w Gorzycach gm. Żnin ogłasza przetarg na sprzęt rolniczy

1. Kombajn buraczany *Neptun*, cena wywoławcza 7.000 zł - 1979 r.
2. Kombajn ziemniaczany *Anna*, cena wywoławcza 6.000 zł - 1986 r.
3. Przyczepy wywr. 4,5 t, 1500 zł - 1978 r. oraz drobny sprzęt rolniczy.

Przetarg odbędzie się 14 listopada o 11⁰⁰ w siedzibie Kółka Rolniczego w Gorzycach.

wydzierżawi

hałę o powierzchni 245 m² 15 garaży o powierzchni 18 m² każdy plac utwardzony. Cena do uzgodnienia.

*"Powiedz, jakie masz kłopoty
Ja wysłucham i zrozumieję
Potem dam ci dobrą radę
i przytulę tak jak umiem"*

*Z okazji minionych imienin
i nadchodzących urodzin
Sylwii Kuś ze Żnina
wszystkiego najlepszego
składa
zawsze pamiętający*

14.11.95 r., (wtorek) od godz. 14⁰⁰ do 16⁰⁰ w Urzędzie Miejskim w Żninie, ul. 700-lecia 39, pokój nr 9 (parter), dyżur pełni radny Jerzy Lach Przewodniczący Komisji Kultury, Sportu i Turystyki

**SPECJALISTA POŁOŻNICTWA I CHOROBY KOBIECYCH
Lek. med. Jerzy Koźma
przyjmuje we wtorki i piątki
w godz. 15³⁰ - 18⁰⁰
Żnin, ul. Kościuszki 20**

**Zakład Usług Pogrzebowych
Andrzej Chmielewski**
Żnin, ul. Górńska 10, tel. 21-467,
Żnin, ul. Św. Floriana 1 (przy Dużym Kościele)
TRUMNY PO CENACH PRODUCENTA
CENY KONKURENCYJNE

**Przedsiębiorstwo
Handlowo-Usługowe
Żnin, ul. Aliantów 2,
tel. 20-224**

**ORGANIZUJE
WYJAZDY
DO BERLINA
NA ZAKUPY**
Wyjazdy w każdy piątek
o 21⁰⁰.
Powrót - sobota około 22⁰⁰.

Biuro Tel. 20-898
RACHUNKOWE
Piaseccy
88-400 Żnin, ul. Leśna 10
- komputerowe prowadzenie ksiąg podatkowych,
handlowych oraz ewidencji ryczałtowej i VAT,
- rozliczenia z Urzędem Skarbowym i ZUS-om
Usługi stałe i jednorazowe!

**CHCESZ OGLADAĆ
CANAL +**
Zadzwoń
Żnin, tel. 22-468

DZIAŁKI, LOKALE

- Szukam lokalu na sklep w centrum Żnina, Kcyni, Janowca Wlkp. Tel. (0-67) 613-189.
- Sprzedam M-2 w Żninie. Tel. (0-52) 44-64-97.
- Sprzedam dom jednorodzinny, piętro z lokatorem (parter wolny) stojący na działce o powierzchni 1200 m². Akta notarialne domu czyste. Wenecja 23 koło Żnina.
- Sprzedam gospodarstwo o powierzchni 11,28 ha z zabudowaniami lub osobno zabudowania. Genowefa Kolas, Młodocin 31, gmina Barcin.
- Sprzedam działki budowlane przy ul. Polnej. Żnin, ul. Polna 1 po 12⁰⁰
- Sprzedam dom w Wiktorowie przy lesie około 500 m do jeziora. Tadeusz Szeleżyński, Gąsawa, ul. Kopnickiej 2a/20.
- Wydzierżawię działkę z budynkiem na działalność gospodarczą. Żnin, tel. 21-733 po 16⁰⁰.
- Sprzedam nieruchomość o powierzchni 240 m² (budynek, sklep, działka). Szubin, Rynek, tel. 61-80-43 po 19⁰⁰.

MOTORYZACYJNE

- Kupię *fiata 126 p* lub *Bisa* od r. 86 do 95. Sławomir Piekarski, Modliszewko 2/2.
- Sprzedam *fiata 126 p*, r. 76, w dobrym stanie. Cotoń 12, gmina Rogowo.
- Zamienię lub sprzedam zastawę 1100 na *fiata 126 p* lub *trabanta*. Mięcierzyn 6.
- Sprzedam *fiata 126 p FL*, r. 88 i organy B-2. Żnin, ul. Browarowa 5/18 lub tel. 20-381 od 12⁰⁰ do 15⁰⁰.
- Sprzedam *żuka*, r. 80, stan dobry (silnik po kapitalnym remoncie). Żnin, tel. 22-428 po 15⁰⁰, ul. Chmielna 8.
- Sprzedam *opla kadeta 1300*, r. 83 lub zamienię na *fiata 126 p*. Żnin - Góra, ul. Glicznara 4.
- Sprzedam *fiata 126 p*, r. 85. Gąsawa, ul. Leszka Białego 27.
- Sprzedam *fiata 126 p*, r. 89. Żnin, ul. M. Kopernika 6/60.
- Sprzedam *fiata 126 p*, r. 85. Ireneusz Sobota, Ryszewo 12.
- Sprzedam *ciagnik C-360*. Władysław Strzyż - Murczyn, gmina Żnin, tel. 20-330.
- Sprzedam *fiata 126 p*, r. 82. Żnin, tel. 22-298.
- Sprzedam *fiata 126 p*, r. 83. Kcynia, ul. Witosa 33.
- Sprzedam *fiata 126 p*, r. 80. Żnin, tel. 21-867.
- Sprzedam przyczepę 10 t, wywrotkę, podwyższone burty. Żnin, tel. 21-381
- Sprzedam *opla kadeta City*, poj. 1200, r. 78. Żnin, tel. 22-406 od 15⁰⁰ do 18⁰⁰.
- Sprzedam *fiata 126 p*, po remoncie, r. 77, cena do uzgodnienia. Edmund Pluta, Rogowo 88-420, ul. Hołkiewa 1.
- Sprzedam *opla kadeta 1300*, r. 85. Andrzej Kotlarek, Żnin, ul. Kopeńnika 5/32, tel. 20-866.
- Sprzedam *wartburga 353* oraz części do *wartburga*. Żnin, tel. 21-386.
- Sprzedam *fiata 126 p*, r. 84. Jaroszewo 23.
- Sprzedam dwa *ciagniki C-330*, r. 90, stan idealny. Gdańsk, tel. 57-33-25.
- Sprzedam *opla asconę 1600*. Żnin, tel. 20-807.
- Sprzedam *poloneza caro 1500*, r. 92. Żnin, tel. 21-731.
- Sprzedam *poloneza 1500*, r. 90. Wawrzynki, tel. 20-344.
- Sprzedam *fiata 126 p*, r. 83. Rybiński, Wilczkowo 25.
- Sprzedam *volkswagena polo*, r. 77, poj. silnika 900. Żnin, ul. Śniadeckich 12/3.
- *Fiat 126 p*, r. 79, stan techniczny bardzo dobry. Żnin, ul. Słoneczna 34/2.
- Sprzedam *fiata 126 p* oraz bojler elektryczny. Żnin, ul. Potockiego 4/5, tel. 22-565.
- Sprzedam przyczepkę samochodową, ładowność 400 kg. Żnin, tel. 22-815.
- Sprzedam *VW passat 1.3*, r. 78.

Marek Stanny, Tonowo 43/4.

- Sprzedam *fiata 126 p*, r. 79, stan dobry. Henryk Masiarek, Chrzanowo, gmina Janowiec Wlkp.
- Sprzedam *FSO - 1500*, r. 86. Uścikowo 1 koło Żnina. Tel. 22-768 po 15⁰⁰.

KUPIĘ, SPRZEDAM

- Sprzedam tarticę modrzewiową, wysezonowaną. Alojzy Grochowalski, Chomiąza Szlachecka. Tel., Las-ki Wielkie 22.
- Tanio sprzedam kanapę oraz rower. Żnin, tel. 22-179 po 16⁰⁰.
- Sprzedam ogrodzenia drewniane, pergole, palisady. Kcynia, tel. 847-245, Bydgoszcz, tel. 724-370.
- Sprzedam komputer *Amiga 500*, 1 MB RAM, duża ilość gier i programów, a także monitor kolorowy *Philips*, cena do uzgodnienia. Tel. 24-526.
- Sprzedam organy *Casio 4* okt. Żnin, tel. 21-187.
- Sprzedam zbiornik paliwa 25.000 litrów, nieużywany. M. Pietras, Juncewo, 88-430 Janowiec Wlkp.
- Agregaty uprawowe, opryskiwacze, kosiarki rotacyjne, sadzarki. Waldemar Pachul, Smogorzewo 103, Łabiszyn, tel. 84-45-01.

USŁUGI

- P.H.U.P. Jerzy Niezgoda, 88-400 Żnin, ul. Traugutta 6, tel. 21-125 oferuje węgiel wysokokaloryczny 29 tys k.J., orzech 230 zł, kostka 245 zł oraz superkoncentraty i pasze firmy *Sano*.
- Majster murarski wykonuje prace remontowo-budowlane, rachunki VAT. Żnin, tel. 22-641 po 20⁰⁰.
- Logopeda: seplenienie, jękanie, afazja i inne wady wymowy. Żnin, ul. W. Dobaczewskiej, tel. 21-031, piątki od godz. 15⁰⁰ do 16⁰⁰.
- Biuro Podatkowo-Rachunkowe *Konsultant*. Żnin, ul. Kasztanowa 19, doradztwo podatkowe, rozliczenia z Urzędem skarbowym i ZUS, prowadzenie ksiąg i wypełnianie deklaracji. Żnin, tel. 21-972.
- Auto-Naprawa: *FSO, fiat 126 p* Jan Przewoda, Żnin, ul. Dąbrowskiego 51.
- Blacharstwo pojazdowe. Żnin, ul. Moniuszki 3. Wznawiam działalność
- Firma *TANI DOM* - projektowanie budynków. Żnin, ul. 700-lecia 41, tel. 20-104 w. 56, dom 22-218.
- Zakład Usług Pogrzebowych Władysława Pietrasa, Żnin, ul. Parkowa 2, tel. 22-031, 21-052. Trumny własnej produkcji, czynne całą dobę, ceny konkurencyjne.

PRACA

- Restauracja *Martina* poszukuje osób na stanowisko kelnera. Kontakt osobisty, Żnin, ul. Fabryczna 1, tel. 20-369.
- Zatrudnię ekspedientkę do sklepu spożywczego zamieszkałą w Żninie, praca zmianowa. Żnin, tel. 21-286.
- Młoda, wykształcenie średnie ekonomiczne, dobra znajomość obsługi komputera (kurs księgowości komputerowej) i praktyka, podejmie pracę. Żnin, tel. 22-406.
- Pilnie poszukuję fachowca do układania płytek ceramicznych. Żnin, tel. 22-906 po 16⁰⁰.
- Zatrudnię na umowę zlecenie pracownika. Praca polega na sprzedaży. Żnin, tel. 21-935.

INNE

- Korepetycje z j. angielskiego, j. niemieckiego, matematyki. Żnin, tel. 22-410.
- 10 XI 95 r., o godz. 12⁰⁰ w Żnińskim Domu Kultury przy ul. Pocztowej odbędzie się zebranie Krajowej Partii Emerytów i Rencistów o Żnin, na które członków i sympatyków zaprasza Zarząd.
- Szukam półko-tapczanu - za darmo. Oferty proszę kierować do redakcji *Pałuk*.
- Skup makulatury. Żnin, ul. Potockiego 3 (mleczarnia - rampa). Czynne codziennie od 10⁰⁰ do 17⁰⁰. Atrakcyjna cena.
- Sprzedam jabłka zimowe w cenie 60 gr za kg., pszenicę 380 zł za t. Żnin, tel. 21-189.

FELIETONY. KOMENTARZE

Szansa dla sołtysa

Obowiązkiem każdego obywatela jest wzięcie udziału w wyborach. Pomoc tym, którzy nie mogli przybyć do lokali wyborczych była tylko dobrą wolą gospodarzy gmin.

Wójt gminy Gąsawa Zdzisław Kuczma otrzymał sygnały od sołtysów z Annowa, Gogółkowa, Drewna i Oćwieki, że potrzebna będzie pomoc w dowożeniu ludzi - szczególnie starszych. I pomógł im. W następnej turze sołtys z Marcinkowa też ma szansę.

JACEK MIELCARZEWICZ

Niebezpieczne miejsca

Nastaly długie, jesienne wieczory. Już o godzinie 16⁰⁰ robi się szaro. Dlatego szczególnie teraz odpowiedniego oznakowania wymaga luk ulicy Dworcowej obok kościoła farnego w Keyni.

Przy mgłę i słabszej widoczności istnieje zagrożenie dla przechodniów i kierowców zdyżających z Wągrowca do Szubina i Nakła. Mało tego - kierowcom grozi... wjazd do kościoła, a było już tak, że kierowcy zatrzymywali się na przykościelnym murku.

Warto też przypomnieć o niebezpiecznym zakręcie (luku) ulicy Poznańskiej w okolicach dworca PKS. Miejsca te wymagają właściwego zabezpieczenia i oznakowania.

JÓZEF MAROSZ

To my
piszemy
najwięcej o
Twojej gminie!

To my
piszemy
najwięcej o
Twojej gminie!

To my
piszemy
najwięcej o
Twojej gminie!

PALUKI

nocą

APTEKI BARCIN ■ Apteka przy ul. Polnej 6 - poniedziałek-piątek 8⁰⁰-18⁰⁰, sobota 8⁰⁰-13⁰⁰, w niedzielę zamknięta, tel. 83-31-65. ■ Apteka przy pl. 1 Maja 13 - poniedziałek-piątek 8⁰⁰-18⁰⁰, w soboty 8⁰⁰-15⁰⁰, tel. 83-23-19. **DĄBROWA** ■ Pod Lipami, codziennie 8⁰⁰-15⁰⁰, w czwartki 13⁰⁰-18⁰⁰. **KCYNIA** ■ Pod Oriem, Rynek 8 - dni robocze 8⁰⁰-20⁰⁰, wolne soboty - 8⁰⁰-14⁰⁰, pracujące soboty 8⁰⁰-18⁰⁰, w niedzielę zamknięta. Pełni całodobowy dyżur - domofon przy aptece lub tel. 847-317. **SZUBIN** ■ Przez cały listopad dyżur nocny (pracownik na miejscu) pełni apteka Esculap przy ul. Bema 3, tel. 84-21-98. W grudniu dyżur nocny - apteka Pod Oriem, ul. 3 Maja 24, tel. 84-21-28. **ZNIN** ■ Do 12 listopada dyżur nocny (pracownik na miejscu) pełni apteka Pharmacon przy placu Wolności. Od 13 listopada dyżur nocny (pracownik na miejscu) - Pod Wierzbą. **SKLEPY I LOKALE DAMASŁAWEK** ■ Kawiarnia Arthur w Domu Kultury - codziennie 17⁰⁰-23⁰⁰. **JANOWIEC** ■ Drink Bar, ul. 3 Maja 12 - codziennie 6⁰⁰-2⁰⁰. **Grand Caffé**, ul. Dworcowa 20 (kawiarnia z drink-barem) - codziennie 12⁰⁰-24⁰⁰. **KCYNIA** ■ Delikatesy Wrzos, Rynek 21 - codziennie 10⁰⁰-24⁰⁰. ■ Delikatesy, ul. Poczniska 43 - w dni powszednie 7⁰⁰-24⁰⁰, w niedzielę 10⁰⁰-24⁰⁰. ■ Bar Kujawiak, ul. Asnyka 15 - codziennie 15⁰⁰-24⁰⁰. ■ Klub Stanley, ul. Waryńskiego 1 - codziennie 17⁰⁰-24⁰⁰ (oprócz poniedziałków). ■ Zjazd U Rumcajsa, ul. Poznańska 31 (Strzelnicza) - czynny całą dobę. **SZUBIN** ■ Sklep spożywczy GS, Rynek 1 - poniedziałek-sobota 6⁰⁰-24⁰⁰. ■ Delikatesy, ul. Nakielska 2 - codziennie 8⁰⁰-23⁰⁰, w niedzielę 8⁰⁰-20⁰⁰. **ZNIN** ■ Delikatesy, dynka, plac Wolności 7. Piątek-sobota czynny całą dobę, poniedziałek-czwartek 6⁰⁰-21⁰⁰, w niedzielę 9⁰⁰-14⁰⁰. ■ Delikatesy Luska, ul. Kopernika 5a - poniedziałek-sobota 6⁰⁰-23⁰⁰, w niedzielę i święta 9⁰⁰-19⁰⁰. ■ Kawiarnia Arkadia, ul. Aliantów 2 - codziennie 10⁰⁰-23⁰⁰. ■ Cafe-bar Crocodero, ul. Czarnieckiego, codziennie 10⁰⁰-23⁰⁰. ■ Klub Disco-Brześć w Brzyszkowcu: w dni powszednie 18⁰⁰-22⁰⁰, w piątki 20⁰⁰-2⁰⁰, w soboty 20⁰⁰-3⁰⁰, w niedzielę 18⁰⁰-24⁰⁰. ■ Restauracja Chłani, ul. Mickiewicza: 6⁰⁰-2⁰⁰. ■ Kawiarnia Parkowa, ul. Szkolna 26, poniedziałki, wtorki i czwartki 16⁰⁰-23⁰⁰, w piątki, soboty i niedziele 16⁰⁰-24⁰⁰.

notesik
bywalca

KINA ORZEŁ KCYNIA 12-13 XI: Awantura o Basję, polski, b/o, 16³⁰, 18³⁰. **PALUCZANIN ZNIN** 10-13 XI: Casper, USA, b/o, 17⁰⁰, 11 XI: Francuzka, USA, 15 I, 19⁰⁰, 12-13 XI: Młode wilki, polski, 15 I, 19⁰⁰, 16 XI: W kręgu przyjaciół, USA, 15 I, 18⁰⁰. **WYSTAWY I MUZEUM BISKUPIN** Rezerwat Archeologiczny, codziennie 9⁰⁰. **KCYNIA** ■ Ośrodek Kultury, ul. 17⁰⁰. **SZUBIN** ■ Muzeum Ziemi Sandomierskiej, ul. Winnica 15. Czasowo nieczynne. **SZUBIN** ■ Muzeum Ziemi Sandomierskiej, ul. Winnica 15. Czasowo nieczynne. **bińskiej**, ul. Winnica 15. Czasowo nieczynne. **SZUBIN** ■ Biblioteka Publiczna, ekspozycji. ■ Biblioteka Publiczna, ekspozycji. **SOBOTA** ■ Nawet w nocy Radio Pomoże 0.05-4.00; ■ Serwisy informacyjne 6.00; 7.00; 9.00; 10.00; 12.00; 14.00; 16.00; 17.00; 19.00; 21.00; 22.00; 24.00; ■ Wiadomości lokalne 12.00; 18.00; ■ Lokalna prognoza pogody 5.00; 6.04; 7.04; 8.05; 9.00; 18.10; 19.04; 20.00; 21.04; 22.04; 23.00; 0.04; ■ Prognoza biometeo 8.06; 11.00; ■ Informacje służb miejskich 5.20; 5.40; 7.30; ■ Przegląd prasy centralnej 6.10; lokalnej 8.05; ■ Horoskop 6.20; 16.20; ■ Drogowskaz 9.50; 14.50; ■ Muzyczne zachcianki 9.03-10.00 (zadzwoń godzinę wcześniej tel. 21-21-53); ■ Disco-polo 10.05; ■ Lista przebojów Radio Pomoże 12.00-16.00; **NIEDZIELA** ■ Nawet w nocy Radio Pomoże 0.05-4.00; ■ Serwisy informacyjne 7.00; 10.00; 12.00; 14.00; 16.00; 19.00; 21.00; 22.00; 24.00; ■ Wiadomości lokalne (wydanie główne) 18.00; ■ Lokalna prognoza pogody 6.01; 7.04; 8.01; 9.01; 18.10; 19.05; 20.01; 21.04; 22.04; 23.00; 0.04; ■ Informacje służb miejskich 6.20; 7.30; ■ Przegląd tygodników i miesięczników 8.30; ■ Drogowskaz 9.50; 14.50; ■ Muzyczne zachcianki 9.03-10.00 (zadzwoń godzinę wcześniej tel. 21-21-53); ■ Magazyn motoryzacyjny 10.04; ■ Magazyn młodzieżowy "Kogel mogel" 11.00-12.00; ■ "Calineczka" (audycja dla dzieci) 15.00-16.00; ■ Muzyczny odkurzacz od 21.04;

PLATNY MATERIAŁ WYBORCZY PLATNY MATERIAŁ WYBORCZY PLATNY MATERIAŁ WYBORCZY

DLACZEGO WAŁĘSA?

1) Lech Wałęsa powinien otrzymać od Narodu mandat na dokończenie dzieła rozpoczętego w 1990 r. Pięć lat to stanowczo za krótki okres, by - jak chcą jego przeciwnicy - sprawiedliwie ocenić dokonania pierwszej kadencji. Nie można zmieniać zaprzęgu podczas przeprawy przez rzekę.

2) Lech Wałęsa jest w obecnej sytuacji międzynarodowej najlepszą gwarancją naszej niepodległości. Jego atutem jest całkowita niezależność od zewnętrznych ośrodków dyspozycji.

3) Lech Wałęsa stać będzie na straży religijnej i narodowej tożsamości Narodu. Przez całe swoje życie dowiódł, że jest przywiązany do tych wartości i nie traktuje ich instrumentalnie.

4) Lech Wałęsa jako jedyny poważny polityk w Polsce dąży do wprowadzenia w życie systemu rządów prezydenckich. Poparcie dla tej idei wyraża większa część społeczeństwa zmęczona targowiskiem ambicji i próżności, w jaką przekształciła się demokracja parlamentarna.

5) Lech Wałęsa jest politykiem, który najlepiej potrafi zabezpieczyć równowagę w państwie. W momencie wyborów Prezydent jest rzeczą jasną zobowiązany do realizowania wyborczego programu, lecz jednocześnie musi stać na straży stabilności państwa. Wałęsa dowiódł, że jest politykiem zapewniającym taką stabilność.

Podczas jednej z konferencji prasowych Lech Wałęsa powiedział, że następna kadencja Prezydenta będzie o wiele trudniejsza i niebezpieczniejsza niż kończąca się. Jeżeli jest to opinia słuszna, a wszystko wskazuje, że tak, wówczas obecne wybory prezydenckie mają dla Polski znaczenie szczególne. Pamiętajmy też, że wybór konkretnej osoby będzie także wyborem ustroju politycznego. Wciąż bowiem nie mamy w Polsce Konstytucji, a dwa kolejne parlamenty nie były w stanie przez cztery lata załatwić tego podstawowego problemu. Stąd też wybory prezydenckie będą czymś na kształt referendum konstytucyjnego mogącego mieć decydujący wpływ na przyszłą ustawę zasadniczą.



Sztab Wyborczy Lecha Wałęsy w Żninie
Jerzy Kalamajski Andrzej Kujawa

WYTWÓRNIA I SKŁAD MATERIAŁÓW BUDOWLANYCH - DOM HANDLOWY -

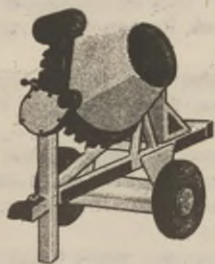
***** UL. NAD NIELBĄ 9, 62-100 WĄGROWIEC, TEL./FAX (0-67) 621-012 *****

WSZYSTKO DLA DOMU I BUDOWNICTWA W JEDNYM MIEJSCU!

W HANDLU:

- * spoiwa (cement, wapno, gips),
- * materiały: ściennie, izolacyjne, dekarskie, tynkarskie, malarskie, posadzkowe, wykończeniowe, wyposażenia wnętrz,
- * stolarka budowlana,
- * stal zbrojeniowa, * instalacje wod.-kan.,
- * art. elektryczne, * wyroby metalowe,
- * sprzęt ogrodniczy i wiele innych

OFERUJEMY



Z WŁASNEJ PRODUKCJI:

- * stropy SZX (belki i pustaki),
- * kostkę brukową (tech. i maszyny włoskie),
- * płyty chodnikowe,
- * pustaki ściennie - bloczki,
- * nadproża L-19, * słupki geodezyjne

OFERTA SPECJALNA

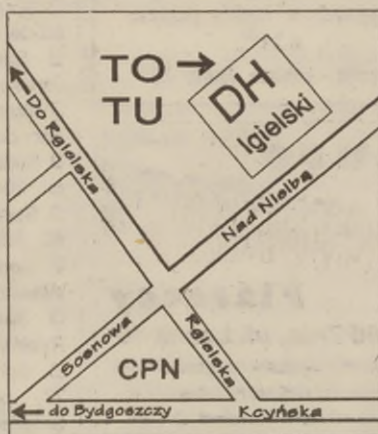
PŁYTKI CERAMICZNE

- * ściennie, * podłogowe,
- * okładzinowe, * mrozoodporne,
- * parapety, * stopnie, * podstopnie,
- * kleje ATLAS, * masy fugujące

Przedstawiciel Stolbudu Wołomin

SPRZEDAŻ HURTOWA I DETALICZNA

Oferujemy drzwi wyłaczane - amerykańskie oraz całą gamę okien i drzwi bal.



WŁASNY TRANSPORT