

W Fabryce M-7 w Tarnobrzegu brygada ZMP-owska kończy realizację zobowiązań przedzłotowych. Zobowiązania te przyniosą zakładowi dodatkową produkcję wartości około 10.000 zł.

Na zdjęciu: 21-letni Stanisław Wójcik jest już kierownikiem montażowej i tłoczniowej brygady młodzieżowej. Brygada Wójcika osiągnęła ostatnio 111 proc. normy produkcyjnej. (Foto — CAF)

# OTWARCIE KANAŁU WOŁGA - DON

## nowym wkładem ZSRR w dzieło pokoju

### wspaniałym osiągnięciem pokojowego budownictwa Kraju Rad

#### Gzyn Lipcowy rzemiosła

Naród polski całym swoim wysiłkiem dąży do podniesienia siły i potęgi swej Ojczyzny, aby w ten sposób przyczynić się do wzrostu potęgi obozu pokoju. Robotnicy i chłopcy zrozumieją, że więcej ton stali, więcej budynków, więcej chleba to wzrost naszej siły, to coraz większa gwarancja zachowania pokoju. Czyn Lipcowy jest tego najlepszym dowodem.

Wzwanie rzucone przez załogę „Urusa”, hutę im. Feliksa Dzierżyńskiego i kopalnię „Slemianowice” znalazły szeroki odzew w wszystkich fabrykach, zakładach i hutach, kopalniach, gromadach wiejskich, PGR-ach, spółdzielniach produkcyjnych, biurach, instytucjach naukowych, znalazły również w rzemiośle społecznym i indywidualnym.

Z odcinka rzemieślniczego każdy dzień przynosi nowe meldunki zobowiązaniowe. Najwięcej zobowiązań dotyczy zorganizowania nowych punktów usługowych dla świata pracy w mieście oraz dla pracującego chłopstwa na wsi. Wiele spółdzielni zobowiązało się wykonać półroczny plan produkcji przedterminowo mimo niewykonania planu za I kwartał. Wśród zobowiązań znajdują się i takie jak zobowiązanie Cechu Rzemiosł Różnych w Gdańsku, który postanowił rozszerzyć patronat nad szkołą nr 26, przygotowującą do produktywności 120 dzieci niedorozwiniętych, prowadząc obok nauki różne warsztaty szkolne o typie rzemieślniczym. Szkoła ta otrzymała w ramach Czynu Lipcowego rzemiosła nowe wyposażenie, a budynek szkolny zostanie zbiorowym wysiłkiem rzemieślników gdańskich odremontowany. Drugie zobowiązanie zespołu rzemiosła gdańskiego ma na celu uruchomienie wspólnym wysiłkiem poradni lekarskiej dla indywidualnych rzemieślników i ich rodzin w Domu Rzemiosła. Rzemiosło indywidualne woj. szczecińskiego i poznańskiego główną uwagę — zgodnie z wytycznymi VII Plenum KC PZPR — skierowuje na wieś. W ramach Czynu Lipcowego powstanie wiele nowych punktów usługowych na wsi jak i wyjeżdżać będą lotne brygady rzemieślnicze dla przeprowadzania doraźnych remontów maszyn, uprzęży i w ogóle sprzętu gospodarczego. Podobne meldunki napływają z innych województw. Łącznie stanowią one wartość kilkudziesięciu milionów złotych.

Podjmując takie zobowiązania, rzemiosło polskie włącza się coraz pełniej, coraz lepiej i coraz aktywniej w wielki narodowy front walki o pokój i Plan 6-letni. Z każdym rokiem przejawiają bogatszą i bardziej twórczą inicjatywę, w wyniku swoich zobowiązań przyczynia się do lepszego i jaśniejszego życia mas pracujących w mieście i na wsi.

Potężna fala zobowiązań idzie przez cały kraj. W akcji tej nie może zabraknąć nikogo. I nie zabraknie w niej ani jednego rzemieślnika, dla którego nie jest obojętne jutro jego wyzwolonej i potężniejszej z roku na rok Ojczyzny. Czyn Lipcowy to dalsza bardzo wymowna odpowiedź narodu polskiego na agresywne plany podżegaczy wojennych, to wzmożenie wszystkich sił polski Ludowej dla zachowania pokoju.

MOSKWA (PAP). Agencja TASS podaje: Rada Ministrów Związku Radzieckiego rozpatrzyła raport budowniczych Wołżańsko - Dońskiego Kanalu Żeglownego oraz orzeczenie Komisji Rządowej z K. Sokółowem na czele w sprawie przyjęcia urzędów Wołżańsko - Dońskiego Kanalu Żeglownego i stwierdziła, że:

zadanie postawione przez rząd w sprawie budowy i oddania do eksploatacji Wołżańsko - Dońskiego Kanalu Żeglownego, Cymlańskiej Elektrowni Wodnej i urzędów dla nawodnienia w pierwszym etapie 100 tys. ha nawiedzanych przez посухę ziem w obwodzie rostowskim — zostało wykonane w ustalonym terminie.

W latach 1949-1952 zbudowano: Wołżańsko - Doński Kanał Żeglowny długości 191 km z trzynastoma stacjami żeglownymi;

a) Cymlański system wodny, składający się z zapory ziemnej długości 12,75 km, przepustowej zapory betonowej długości 495,5 m, elektrowni wodnej, dwóch służ żeglownych, kanału żeglownego pomiędzy stacjami długości 40,9 km, portu wejściowego, głównego systemu irygacyjnego oraz linii kolejowej i szosy na zaporze;

b) Doński nawadniający kanał magistralny, biegnący od zapory cymlańskiej do dolno - dońskiego kanału rozdzielczego długości 27 km, dolno - doński kanał rozdzielczy długości 72,9 km, azowski kanał rozdzielczy długości 92,2 km;

c) nowe linie kolejowe biegnące od stacji Morozowska stalingradzkiej dyrekcji kolejowej do cymlańskiego systemu wodnego oraz od cymlańskiego systemu wodnego do stacji Ku-

#### Przyjęcie w Prezydium Rady Ministrów

WARSZAWA (PAP). Prezes Rady Ministrów Józef Cyrankiewicz przyjął w dniu 11 bm. posła nadzwyczajnego i ministra pełnomocnego Albańskiej Republiki Ludowej w Polsce pana Petro Papi.

#### Podsekretarze stanu w Ministerstwie Górnictwa

WARSZAWA (PAP). Prezydent RP mianował ob. ob. Walentego Kobiecę i Jana Mitręę podsekretarzami stanu w ministerstwie górnictwa.

#### Maszyny przyspieszą plony

Załoga Państwowego Ośrodka Maszynowego w Drobinie w pow. plockim postanowiła skrócić termin przygotowań maszyn do akcji polnowej. Będzie to miało wielkie znaczenie dla terminowego wykonania podorywek ściernisk i siewu poplonów, a tym samym przyczyni się do podniesienia urodzajności roli i zwiększy bazę paszową.

Na zdjęciu: Brygada monterów Adama Romanowskiego kończy remont siewników. Foto — CAF

berie stalingradzkiej dyrekcji kolejowej, łącznej długości 174 km.

Na wymienionych wyżej obiektach zostały wykonane następujące prace: prace ziemne (wykopy i nasypy) w zakresie 152,1 miliona metrów sześciennych, prace żelazo - betonowe i betonowe 2,96 milionów metrów sześciennych, prace nad wzmocnieniem stoków obiektów ziemnych na powierzchni 2,9 miliona metrów kwadratowych, ułożono kamienne filtry, drewny i nabrzeża w ilości 1,6 miliona metrów.

(Ciąg dalszy na str. 2)

#### Ze sportu

#### Polacy trenują już w Helsinkach

W czwartek 10 bm. w godzinach rannych przybyła do Helsinek specjalnym pociągiem polska ekipa olimpijska. Na dworcu sportowców polskich witali przedstawiciele Poselstwa RP w Finlandii z charge d'affaires Krawczyński na czele.

Po serdecznym powitaniu i wręczeniu wianek kwiatów sportowcy polscy odjechali autobusami do wioski olimpijskiej Otaniemi, gdzie zamieszkałi razem ze sportowcami ZSRR i państw demokracji ludowej. Jedynie piłkarze polscy udali się do miejscowości Lahti, gdzie jak wiadomo rozegrają 15 bm. spotkanie eliminacyjne z Francją.

Podróż polskiej ekipy olimpijskiej z Warszawy do Helsinek trwała prawie trzy dni. Przejazd ekipy polskiej przez gościnną ziemię radziecką wywalał wszędzie żywe zainteresowanie ludności. Na każdej stacji witali Polaków grupy mieszkańców. Podczas postojów pociągu na stacjach zapytywano, o Cieślaka, Chychę, Sidłę, lub Rakocz. Wszędzie życzone naszym sportowcom powodzenia w igrzyskach i okazywano im na każdym kroku wiele serdeczności.

W Mińsku kierownictwo naszej ekipy odwiedzili przedstawiciele władz radzieckiej Białorusi, przynosząc Polakom braterskie pozdrowienia i życząc im sukcesów w Helsinkach.

W czwartek około godz. 8 rano pociąg wiozący polską ekipę olimpijską przybył do Helsinek.

Wioska olimpijska Otaniemi w której zamieszkałi sportowcy polscy, to piękna miejscowość wśród lasów nad malowniczą zatoką morską. Zawodnicy polscy zaraz po przybyciu do wioski, zapoznali się z miejscowymi urządzeniami sportowymi i już w czwartek popołudniu rozpoczęli lekkie treningi.

Polacy mieszkają w czystych i wygodnych 5- lub 5-cio osobowych pokojach.

4 km od śródmieścia Helsinek znajduje się druga wioska olimpijska Kapyla, w której zamieszkuje m. in. sportowcy USA, Japonii, Korei Południowej, Niemiec Zachodnich, Anglii i państw południowo-amerykańskich. Reprezentanci tych krajów przeprowadzają treningi, czytają „comicsy”, piją „coca cola”. Przy stolach w restauracji Amerykanie siedzą osobno w oddzielnej sali, osobno siedzą Anglicy, osobno Niemcy. A na końcu w małej salce zbierają się na posiłki przedstawiciele ras kolorowych. Podział ten jest ściśle przestrzegany.

#### Eisenhower kandydatem na prezydenta USA

CHICAGO (PAP). W piątek wieczorem podano oficjalnie do wiadomości, że generał Eisenhower został wybrany z ramienia partii republikańskiej kandydatem na stanowisko prezydenta Stanów Zjednoczonych.

Na ogólną liczbę 1.206 delegatów, 845 głosowało za kandydatką Eisenhowera, 280 za kandydatką Roberta Tafta, 77 za kandydatką Warrenę i 4 za kandydatką Mac Arthura.

Jak wiadomo, wybory prezydenta Stanów Zjednoczonych odbędą się w listopadzie br.

## Hasła Zarządu Głównego ZMP na Złot Młodych Przdowników

1 Niech żyje Złot Młodych Przdowników — Budowniczych Polski Ludowej!

2 W święto wyzwolenia naszej Ojczyzny ślemy najgorętsze uczucia wdzięczności i przyjaźni narodom ZSRR i ich Armii Wyzwoliciel! Pozdrawiamy wielkiego Przyjaciela narodów i zwycięskiego pogromcę faszystów — Józefa Stalina!

3 Z całym narodem święcimy radośnie ósmą rocznicę wyzwolenia i święto Konstytucji Polskiej Rzeczypospolitej Ludowej.

4 Młodzieży! Konstytucja daje nam wielkie prawa i wkłada na nas współodpowiedzialność za losy kraju, za wielkość i moc, za szczęśliwą przyszłość Polski.

Miłością, czynnem, ofiarną pracą dla Ojczyzny stańmy się godni wielkich zadań i wspaniałych przeobrażeń w dziejach naszego narodu!

5 Wszystkie siły do pracy nad umocnieniem i rozszerzeniem zdobyczy Konstytucji! Umocnianie potęgi Polskiej Rzeczypospolitej Ludowej — to najważniejsze zadanie naszego pokolenia!

6 Młodzie! Naprzód we froncie narodowym do walki o pokój, Plan 6-letni, szczęście i siłę Ojczyzny!

Kto kocha swój kraj, swoją Ojczyznę — ten służy jej ze wszystkich sił!

7 Młodzież główną oporą rosnących sił naszego Państwa Ludowego! Uczmy się sztuki kierowania Państwem!

Włączajmy się do pracy państwowej na wszystkich odcinkach życia społecznego! Bierzmy jak najszybszy udział w pracy rad narodowych, związków zawodowych i innych organizacji społecznych!

8 Niech żyje przyjaźń młodzieży robotniczej i chłopskiej, budującej wspólnym wysiłkiem nowe życie w naszym kraju!

9 Złot manifestacją rosnącej jedności ideowo-politycznej młodzieży pokolenia w walce o pokój i socjalizm!

10 Braterskie pozdrowienia walczącej o pokój młodzieży świata! Pozdrawiamy czołowy oddział młodzieży świata — bohaterski leninowsko-stalinowski Komsomol!

11 Pozdrawiamy młodych budowniczych socjalizmu Czechosłowacji, Węgier, Rumunii, Bułgarii i Albanii!

12 Pozdrawiamy bohaterską młodzież Chin Ludowych, budującą nowe, wolne życie!

13 Pozdrawiamy młodzież niemiecką walczącą o pokojowe, demokratyczne i zjednoczone Niemcy! Precz z remilitaryzacją Niemiec Zachodnich i odrodzeniem hitlerizmu!

Wara faszystom hitlerowsko-amerykańskim od naszej granicy na Odrze i Nysie!

14 Pozdrawiamy młodzież krajów kapitalistycznych w jej walce przeciw faszystom — o pokój, wolność i suwerenność narodową!

15 Pozdrawiamy bohaterską młodzież koreańską, walczącą o wolność swojej ojczyzny, przeciwko amerykańskim ludobójcom!

Hańba amerykańskim mordercom z Kożedo — śmiertelnym wrogiem ludzkości! Amerykańskich ludobójców — siwów dżumy i cholery — pod sąd narodów!

16 Niech żyje i umacnia się solidarność młodzieży świata w walce o trwały pokój, demokrację i

lepszą przyszłość młodego pokolenia!

18 Praca w Polskiej Rzeczypospolitej Ludowej jest sprawą czci i honoru, jest prawem i obowiązkiem każdego obywatela!

19 Młodzieży — rozszerzajmy i wzbogacajmy socjalistyczne współzawodnictwo!

20 Chwała młodym przodownikom pracy, mistrzom stali i węgla, samochodów i traktorów, maszyn i włókna!

21 Chwała budowniczym Warszawy, Nowej Huty, Nowych Tych, Częstochowy!

22 Młodzieży — stawaj do walki o szybsze i staranne przeprowadzenie akcji żniwno-omiłowej!

Młodzieży wiejska! Zdobywaj wiedzę rolniczą, walcz o wysokie plony i rozwój hodowli!

Walczmy o terminowe wykonania zobowiązań wobec Państwa Ludowego!

Pomagajmy w rozszerzaniu ruchu spółdzielczości produkcyjnej, walczy my przeciwko kulackiemu wyzyskowi!

23 Młodzie technicy, nauczyciele, naukowcy, pracownicy kultury! Upowszechniajcie zdobycze nauki, wychowujcie młodzież w duchu socjalizmu!

24 Uczniowie i studenci — wytrwale i uporczywie zdobywajcie wiedzę, uczcie się ofiarnej pracy dla Ojczyzny!

25 Harcerze! Uczcie się pilnie! Rośnijcie na dzielnych i ofiarnych obywateli naszej Ojczyzny!

26 Służba wojskowa jest zaszczytnym obowiązkiem patriotycznym obywateli Polskiej Rzeczypospolitej Ludowej.

Niech żyją żołnierze Wojska Polskiego — przodownicy wyszkolenia politycznego i bojowego!

27 Czerpmy obficie z bogatego źródła postępowych tradycji narodu polskiego! Miłujmy Ojczyznę jak Mickiewicz, Kołłątaj, Kościuszko, Staszic, bierzmy wzór z płomiennych patriotów polskich — Waryńskiego, Okrzei, Dzierżyńskiego, Świerczewskiego, Nowotki, Janka Krasickiego, Hanka Sawickiej!

28 Młodzieży! Bądźmy bojownikami rewolucji kulturalnej. Rozszerzajmy czytelnictwo książek i prasy! Twórzmy biblioteki, świetlicy!

(Ciąg dalszy na str. 2)

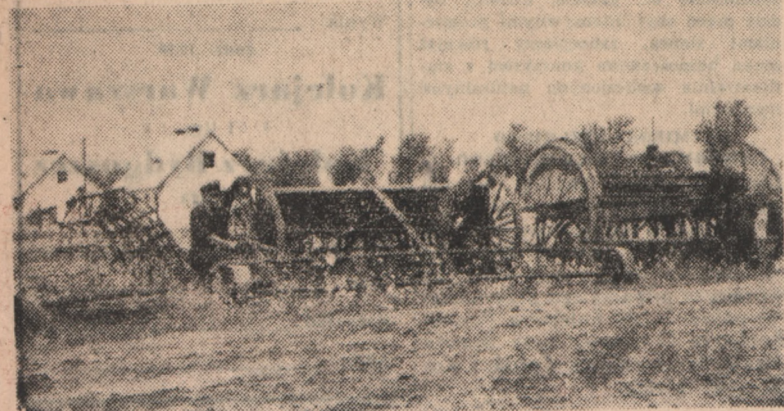
#### Komunikat dla delegatów na Złot

Pamiętaj, że każdy delegat na Złot powinien obowiązkowo zabrać ze sobą: menażkę, miskę lub garnuszek blaszany, o pojemności 1 litra, łyżkę, widelec i nóż, koc, płaszcz, ręcznik, mydło, przybory toaletowe, szcztokę i pastę do butów, igłę i nici, notatnik i ołówek, wyżywienie na czas przejazdu do Warszawy.

Pożądane jest, aby każdy delegat przywiózł ponadto prześcieradło, plecak lub chlebak, latarkę elektryczną, instrumenty muzyczne. ZMP-owcy, poza zwykłą koszulą, przywożą ze sobą koszule zetempowską z emblematem. Młodzież niezorganizowana przyjeżdża w ubraniu dowolnych.

Każdy delegat otrzyma na podstawie karty uczestnictwa: kartę bezpłatnego przejazdu ze stacji kolejowej w miejscu zamieszkania do Warszawy i z powrotem, karnety wyższego wniowienia, zakwaterowanie.

Z wszystkimi pytaniami i wątpliwościami zwracaj się do swojego sekcijnego lub zespołowego.



# HASŁA ZARZĄDU GŁÓWNEGO Z.M.P. na Złot Młodych Przewodników Budowniczych Polski Ludowej

(Dokończenie ze str. 1)

ee, czytelnie, kluby — wszelkimi środkami wzmacniajmy ruch oświatowy w Polsce! Poglębiajmy swą wiedzę, zdobywajmy wyższe kwalifikacje, by lepiej służyć Ojczyźnie! Młodzi! Na bieźnie i stadiony po zdrowie, radość i siłę! Podnośmy swą sprawność do pracy i obrony, zdobywajmy odznakę „SPO”!

## Z ogromnym entuzjazmem powitał naród radziecki uruchomienie kanału Wołga-Don

Wiadomość o otwarciu wołżańsko-dońskiego kanału żeglownego im. Lenina została entuzjastycznie i z ogromną radością powitana przez naród radziecki i wszystkich ludzi dobrej woli na całym świecie.

W całym kraju odbywają się liczne wiece i zebrania, na których społeczeństwo radzieckie manifestuje swą niezłomną wolę walki o pokój i komunizm.

Szczególnie uroczysty przebieg mają zebrania załóg które wykonywały zamówienia dla budowniczych kanału.

Cała prasa radziecka poświęca artykuły wstępne uruchomieniu tej wielkiej budowli komunizmu. Dziennik „Prawda” podkreśla, że uruchomienie kanału Wołga-Don wpisuje nową kartę do historii zwycięstw narodu radzieckiego, osiągniętych pod kierownictwem Partii Lenina-Stalina. Z woli partii komunistycznej — pismo „Prawda” — realizowane zostało odwieczne marzenie narodu rosyjskiego o połączeniu Wołgi z Donem. Wołżańsko-doński kanał żeglowny jest nowym świadectwem potęgi państwa radzieckiego, jego pokojowej polityki.

Dziennik podkreśla, że ukończenie budowy kanału Wołga-Don zostało radośnie powitane przez masy pracujące wszystkich krajów, które w otwarciu kanału widzą nowe, wspaniałe zwycięstwo pokojowej, twórczej pracy Związku Radzieckiego — wielkiego sterownika pokoju i demokracji. Miłujące pokój narody wszystkich krajów przekonują się naczemnie, że Związek Radziecki konsekwentnie i niezłomnie realizuje swą pokojową politykę. Wspaniałe osiągnięcia pokojowego budownictwa w Związku Radzieckim są nowym wkładem w dzieło pokoju.

## Polska i Chiny zawarły umowę handlową

W Warszawie przebywała delegacja handlowa Chińskiej Republiki Ludowej.

W wyniku rokowań, które odbyły się w atmosferze pełnego, wzajemnego zrozumienia i serdecznej przyjaźni, podpisana została w dniu 11 bm. umowa handlowa na rok bieżący między Rzeczypospolitą Polską a Chińską Republiką Ludową.

Umowa przewiduje import z Chin do Polski: rud metali, azbestu, grafitu, surowców tekstylnych, skór, zbóż i produktów rolnych, tytoniu, herbaty, arachidów i innych.

Polska eksportować będzie do Chin: tabor kolejowy, wyroby żelazne i inne metale, obrabiarki, maszyny, narzędzia, chemikalia, papier i inne artykuły.

W imieniu Rzeczypospolitej Polskiej umowę podpisał podsekretarz stanu w ministerstwie handlu zagranicznego inż. T. Kropczyński, w imieniu Chińskiej Republiki Ludowej — charge d'affaires a. i. ambasady chińskiej w Warszawie — Li En Chiu.

## Rząd Pinay'a knuje zamach na życie A. Stila

PARYŻ. Dziennik „L'Humanite” podaje, że żona Andre Stila otrzymała anonimowy list, którego autorzy grożą zamachem na życie jej męża. Piszą oni, że Stil będzie zamordowany, a następnie ogłoszono, że „popelnili on samobójstwo”.

W związku z tym „L'Humanite” podkreśla, że Andre Stilowi, jednemu z przywódców FPK, nieustraszonemu bojownikowi o pokój, grozi śmiertelne niebezpieczeństwo. Dziennik wzywa masy pracujące do wzmożenia czujności dla udaremnienia zbrodniczych planów reakcji.

30 Młodzieży! Rozwijajmy twórczość amatorską, tworzymy nowe zespoły artystyczne!

31 Młodzi patrioci! Umocniajmy siłę obronną naszej Ojczyzny, chronimy bogactwa narodowe przed szkodnikami i szpiegami! Bądźmy czujni i nieublagani wobec jawnych i zamaskowanych zdrajców narodu!

32 Młodzieży — stawaj do walki z biurokracją i kumoterstwem, samowolą i złodziejami mienia społecznego. Stawiajmy pod przegierz opinii chuliganów i pijaków!

33 Młodzieży — wyteśmy swe siły dla zwycięskiego wykonania planów gospodarczych roku bieżącego!

34 Młodzieży polska, stawaj pod sztandary ZMP! Bądź zawsze w pierwszych szeregach patriotów — budowniczych i obrońców Ojczyzny!

35 Niech żyje Światowa Federacja Młodzieży Demokratycznej, jednocząca młodzież pod sztandarami walki o pokój!

36 Niech żyje stolica naszego kraju — miasto bohaterów tradycji narodu polskiego — Warszawa!

37 Niech żyje Związek Radziecki — ostoja pokoju, postępu i socjalizmu!

38 Niech żyje Choraży Pokoju, Wielki Przyjaciel i Nauczyciel młodzieży, Towarzysz Józef Stalin!

## Ambasador Bogomołow wręczył listy uwierzytelniające prezydentowi Gottwaldowi

PRAGA W dniu 9 lipca prezydent Gottwald przyjął na audiencji nadzwyczajnej ambasadora ZSRR w Czechosłowackiej Republice Demokratycznej — A. Bogomołowa, który wręczył listy uwierzytelniające prezydentowi. Podczas wręczenia listów obecni byli wicepremier i minister spraw zagranicznych W. Siroky, kierownik kancelarii prezydenta B. Czerwiczek i in.

## Kanał Wołga-Don otwarty

(Dokończenie ze str. 1)

trów sześciennych, wbito 16 tysięcy ton szpuntów metalowych, zmontowano 44,4 tys. ton konstrukcji metalowych poszczególnych urządzeń.

Budowa Wołżańsko - Dońskiego Kanału Żeglownego i Cymlańskiego Systemu Wodnego dokonana została przy użyciu potężnych i niezwykle wydajnych maszyn i urządzeń krajowej produkcji. W procesie budowy rozwiązano szereg doniosłych problemów naukowych i technicznych w dziedzinie hydrotechniki: zbudowanie wielkich urządzeń hydrotechnicznych w skomplikowanych warunkach geologicznych, szybkościowe namulanie zapory ziemnej, szerokie zastosowanie obniżenia poziomu wód podskórnych i inne.

Na terenie budowy powstały nowe, wykwalifikowane kadry robotników, maszynistów koparek, kierowników spychaczy, hydromechanizatorów, dźwigowców, montażystów, betoniarzy, zbrojarzy, oraz inżynierów i techników, którzy zapewnili wysoką wydajność pracy.

Ukończenie prac nad budową Wołżańsko - Dońskiego Kanału Żeglownego, podjętych w myśl uchwał Rady Ministrów ZSRR i Komitetu Centralnego WKP(b) umożliwiło połączenie mórz Białego, Bałtyckiego i Kaspijskiego z morzami Azowskim i Czarnym w jedno lity system wodno - transportowy i umożliwiło w roku 1952 przystąpienie do przewozu nowymi szlakami wodnymi masowych ładunków — węgla, drzewa, cementu, ropy naftowej i zboża.

Rada Ministrów ZSRR podkreśliła również, że zrealizowanie budowy cymlańskiego systemu wodnego z ogromnym rezerwuarem wodnym, elektrownią wodną oraz głównego odcinka dońskiego kanału magistralnego jak również kanałów rozdzielczych dolno - dońskiego i azowskiego gwarantuje nawodnienie w 1952 roku w pierwszym etapie 100 tys. ha nawiedzanych przez posuchę ziem w obwodzie rostowskim i zapewni w przyszłości nawodnienie w określonych terminach dalszych 650 tys. ha oraz zasilenie wodą 2 miliony ha ziem w nawiedzanych przez posuchę i półpustynnych rejonach obwodu rostowskiego i stalingradzkiego, wykorzystując przy tym zasoby wodne Donu i tani prąd elektryczny.

Rada Ministrów ZSRR postanawia:

39 Niech żyje awangarda klasy robotniczej — przodująca siła narodu polskiego — Polska Zjednoczona Partia Robotnicza!

Niech żyje ZMP — najbliższy, wierny i niezawodny pomocnik partii!

40 Niech żyje nasz ukochany Przyjaciel i Nauczyciel — Towarzysz Bolesław Bierut!

41 Niech żyje Konstytucja Ludowa — wielka karta historycznych zwycięstw polskiego ludu pracującego!

42 Niech żyje i rozkwita nasza Ojczyzna — Polska Ludowa!

## Gończkowe tempo robót na Placu MDM Za 8 dni — otwarcie

Jeszcze 8 dni pozostało robotnikom, technikom i inżynierom budującym MDM do dnia uroczystego przekazania mieszkańcom stolicy pierwszego odcinka nowego śródmieścia Warszawy — Placu MDM i jego najbliższej zabudowy. Nad całością prac, które z każdym dniem przybierają na sile, czuwa stale specjalny sztab fachowców z głównym architektem Warszawy inż. Sigalimem na czele. Codziennie przeprowadzają oni dokładną kontrolę dziennych, a nawet godzinnych harmonogramów robót. Wszystkie prace, a przede wszystkim wykonywanie elewacji budynków, na które zwrócona jest obecnie szczególna uwaga kierownictwa budowy, przebiegają planowo.

W ostatnich dniach z kamieniołomów nadeszły większe partie granitu i piaskowca. Umożliwiło to kamieniarzom wzmożenie tempa pracy przy wykonywaniu elewacji wykończonych.

Na ukończeniu są również prace przy zakładaniu elewacji na trzech wielkich, kilkupiętrowej wysokości kandelabrach. W najbliższych dniach robotnicy przystąpią do układania ozdobnych schodów wokół kandelabrow. Postępują też szybko roboty drogowe na Placu MDM. Robotnicy asfaltują nawierzchnię u zbiegu ul. Marszałkowskiej i Wilczej.

## Rośnie liczba meldunków o wykonaniu Czynu Lipcowego

Obok napływających z całego kraju doniesień o sprawnej realizacji zobowiązań podjętych na cześć Święta Odrodzenia Polski, zwiększa się liczba meldunków poszczególnych robotników, brzdąk i załóg o całkowitym przedterminowym ich wykonaniu.

Wzmagać ją z dnia na dzień swoje wysiłki załoga oddziału W3 zakładów przemysłu metalowego im. J. Stalina oddała do użytku pięć dalszych nowoczesnie urządzonych wagonów — pullmanów wykonanych o 5 dni wcześniej aniżeli przewidywało harmonogram. Do sukcesu tego dopomogły załozde przede wszystkim liczne zobowiązania podjęte dla uczczenia 8 rocznicy PKWN jak i Złota Młodych Przewodników, zaś stosowanie przez robotników metod inż. Kowalowa i Zandarowej pozwoliło im na poważne podniesienie wydajności pracy.

Na szczególne wyróżnienie w stosunku tych właśnie metod przy produkcji wagonów zasłużyły brygady spawaczy i stolarzy.

We wszystkich zakładach przemysłu włókienniczego w kraju wzięta walka o realizację zobowiązań, podjętych dla uczczenia 8 rocznicy Manifestu PKWN. Załogi tych zakładów dały gospodarce narodowej do dnia 8 bm. dodatkową produkcję wartości 25 milionów złotych.

W walce o zwycięskie wykonanie zobowiązań przoduje załoga zakładów Przemysłu Bawełnianego im. Marchlewskiego w Łodzi, która dzięki zwiększeniu produkcji i oszczędnościom surowca wygospodarowała w czynie lipcowym już 1.265 tys. zł.

Nadchodzą meldunki o całkowitym lub częściowym wykonaniu zobowiązań lipcowych, podjętych przez marynarzy statków Polskiej Żeglugi

Morskiej w Szczecinie. M. in. O/M „Elbląg” wykonał już wszystkie zobowiązania. Dzięki wysokiej świadomości wszystkich członków załogi marynarze wygospodarowali w ostatnim rejsie cztery dni eksploatacyjne.

## Pałac Kultury i Nauki braterski dar narodu radzieckiego

MOSKWA Czasopismo „Związek Radziecki” zamieściło wywiad z kierownikiem zespołu architektów, który opracował projekt Pałacu Kultury i Nauki w Warszawie, członkiem Akademii Architektury ZSRR — L. Rudniewem.

Budowa Pałacu Kultury i Nauki w Warszawie — oświadczył prof. Rudniew — postępuje szybko naprzód. Będzie to największy gmach nie tylko w Warszawie lecz również w całej Polsce. Pałac budują radziecy robotnicy, inżynierowie i technicy posiadający wielkie doświadczenie w budowie wieżowca, jak również polscy robotnicy, inżynierowie i technicy. Grupa architektów radzieckich uczyniła wszystko, aby stworzyć gmach, który będzie godnym darem narodu radzieckiego dla narodu polskiego. Postawiliśmy przed sobą zadanie połączenia najpiękniejszych cech realizmu socjalistycznego w architekturze z cechami polskiej architektury narodowej.

## Strajki w Grecji

Jak donoszą z Aten, już przeszło 15 dni trwa strajk urzędników banku ateńskiego, żądających poprawy warunków pracy.



## DZIS SPOTYKAMY SIĘ WSZYSCY NA STADIONIE LEŚNYM KOLEJARZA

Za kilka godzin, dokładnie o godz. 16.30 nastąpi dziś oddanie do użytku nowego Stadionu Leśnego Kolejarza w Bydgoszczy przy ul. Północnej. Będzie to wielkie święto dla sportowców stolicy Pomorza, którzy w ten sposób wzbożają się o jeden z najpiękniejszych i największych obiektów sportowych naszego regionu. Przygotowania do dwudniowych uroczystości Komitet organizacyjny zakończył w dniu wczorajszym. Barwne flagi łopoczą dumnie na kilkudziesięciu masztach, zieleń głównego boiska kusi piłkarzy.

O godzinie 16.30 wyjdą dziś na boisko piłkarze Kolejarza Poznań (I liga) i Kolejarza Toruń (II liga). Bezpośrednio po zakończeniu pierwszego spotkania rozpoczyna się popis gimnastyków zespołu Kolejarza Przemyśl. O godz. 19 wyjdą ponownie na boisko piłkarze Tym razem ujrzymy drużyny Kolejarza Warszawy (II liga) i Kolejarza Bydgoszcz (II liga).

Główne uroczystości związane z otwarciem nowego obiektu rozpoczyna się punktualnie o godz. 15 w niedzielę 13 bm. Zakończy je barwna defilada kilkuset sportowców. O godz. 16 rozegrany zostanie mecz o trzecie czwarte miejsce w turnieju pomiędzy zespołami, które dnia poprzedniego poniosły porażki, a o godz. 18 spotkają się zwycięzcy w meczu o pierwsze i drugie miejsce.

Protokolat nad uroczystościami objął Min. Kolei Strzelecki, a do komitetu honorowego weszli przedstawiciele władz politycznych, administracyjnych, związkowych i in.

Dla wygody publiczności Miejskie Przedsiębiorstwo Komunikacyjne w porozumieniu z redakcją IKP uruchomiły specjalne autobusy, które w sobotę od godz. 15.30 do 19, a w niedzielę 13 bm. od godz. 14 do 21 kursować będą od przystanków tramwajowych przy dworcu głównym i skrzyżowaniu Al. 1 Maja z ul. Chodkiewicza na Stadion Leśny przy ul. Północnej. Poza tym gospodarze licząc się z masowym przyjazdem rowerzystów otworzyli na terenie stadionu specjalną przechowalnię rowerów, co niewątpliwie zostanie powitane z radością przez wszystkich amatorów „kółka”. Od siebie dodajemy pod adresem publiczności, by idąc na stadion nie zapominała o... gazetce. Chronić będzie przed zbyt intensywnymi promieniami słońca, zabezpieczy również przed bezpośrednim kontaktem z amfiteatralnie wzniesionymi naturalnymi trybunami.

## PREMIERA WIELKIEGO CZWÓRMECZU PIŁKARSKIEGO

Zainteresowanie naszym nowym konkursem sportowym wzrasta w miarę zbliżania się terminu otwarcia nowego Stadionu Leśnego Kolejarza Bydgoszcz, a wraz z nim wielkiego czwórmeczu piłkarskiego przy udziale zespołów I ligi Kolejarza Poznań i Kolejarza Warszawy oraz drużyn II-ligowych Kolejarza Toruń i Kolejarza Bydgoszcz.

W Bydgoszczy znajdują się już od wczoraj zespoły Kolejarza poznańskiego i warszawskiego. Zwalczają w dobrej formie są warszawiacy, którzy do stolicy Pomorza przyjechali wprost z Gdańska, gdzie w ub. czwartek pokonali w meczu o puchar Złotu miejscowy zespół Budowlanych w stosunku 3:2.

Jak już wspominaliśmy dziś w pierwszym dniu turnieju odbędą się dwa spotkania. O godz. 16.50 Kolejarz Poznań walczyć będzie z Kolejarzem Toruń, a następnie — po specjalnym pokazie grupy gimnastyków z Kolejarza Przemyśl — na boisko wejdą piłkarze Kolejarza warszawskiego i bydgoskiego. Mecz tych drużyn rozpocznie się o godz. 19.

Przypominamy, iż kupony konkursowe przyjmujemy w Redakcji „IKP” jeszcze dziś do godz. 17, a od godz. 15.30 będzie można je składać do specjalnych skrzynek umieszczonych przy wejściu na stadion. Dla zwycięzców w konkursie przeznaczymy nagrody książkowe.

W jutrzejszym numerze zamieścimy drugi kupon naszego podwójnego konkursu sportowego, w którym znajdą się pary dzisiejszych zwycięzców i pokonanych.

Organizatorzy wielkiego czwórmeczu, jak i najbliższego się spotkania międzynarodowego FAC — Pomorze 17 bm. (na tymże Stadionie Leśnym Kolejarza Bydgoszcz) komunikują za naszym pośrednictwem, iż przedsprzedaż biletów zlecono całkowicie PBP „Orbis” w jego siedzibach w Bydgoszczy, Toruniu, Inowrocławiu i Grudziądzu. Zwracamy przy tym uwagę na numerację strefową miejsce A, B, C, D, która ułatwi ulokowanie olbrzymiej ilości widzów na nowym stadionie.

12. 7. 1952	BYDGOSZCZ	12. 7. 1952
KONKURS SPORTOWY IKP nr 17-18		
godz. 16.30		
<b>Kolejarz Poznań</b>		
I liga		
<b>Kolejarz Toruń</b>		
II liga		
Wynik .....		
godz. 19.00		
<b>Kolejarz Warszawa</b>		
I liga		
<b>Kolejarz Bydgoszcz</b>		
VI liga		
Wynik .....		
Imię .....		
Nazwisko .....		
Adres .....		

# MIASTECZKO RADOŚCI DZIECIECĘJ Na przykładzie Lubniewic PODGRODZIE TĘTNI ŻYCIEM

Od momentu znalezienia się na obszarze Miasteczka Dziecięcego Podgródzie dorosły czuje się, jakby go przeniesiono w krainę baśni — do legendarnego grodu liliputów. Wciąż ułamek obłożonych świeżo nasianymi trawnikami stoja małe domki. Białe ściany lśnią w słońcu, a biel ta tworzy miły dla oka kontrast z czerwienią dachówek, zielenią drzew i okiennic. Wszystkie domki utrzymane są w tym stylu, ale nie ma tu miejsca na szabloność. Spółdzielnia Dokumentacji Technicznej, inż. Bekera z WRN, inż. Nogała ze Spółdzielni „Zagroda” oraz szcześniacy artyści piasty postarali się o to, aby domki rozrzucone były malowniczo wśród zieleni drzew, większe ozdobione zostały podcieniami a ściany ich piaskorzeźbami z życia dzieci.

Błądząc po uroczym uliczkach miasteczka trafiam na zaczarowany plac zabaw dziecięcy. Oto wspaniały „diabełski młyn”, obok niego karuzela z karocami i dziarskimi rumakami, dalej druga, kołysząca się jak fala morska, tu znowu huśtawki, szczebliska, „gabinet śmiechu” — wszystko w jasnych wesolych barwach. No i chłuba Podgródzia — prawdziwa kolejka parowa, z lokomotywą i wagonikami. Tor kolejki biegnie wokół miasteczka i ma ok. 4 km długości. Franciszek Gabiński przewodniczący Rady Nadzorczej Woj. Związku Spółdz. Drzewno-Metalowych udziela mi dalszych informacji.

Podgródzie było za czasów niemieckich małą osadą rybacką. W czasie wojny uległo prawie całkowitemu zniszczeniu. W dniu 16 lutego br. zapadła uchwała Rządu o odnowieniu tu pierwszego w Polsce miasteczka dziecięcego w oparciu o wzory radzieckie. Prace budowlane podjął Związek Spółdzielni Rzemieślniczych i Przemysłowych w Warszawie. Bezpośredni nadzór objęła delegatura szczecińska. Fundusze w dużej mierze uzyskano dzięki ofiarności rzemiosła spółdzielczego.

W bardzo krótkim czasie i przy wyjątkowo złych warunkach atmosferycznych dokonano ogromnego dzieła. Wybudowano prawie całkowicie 70 domków, założono własną elektrownię, wodociągi, kanalizację, zbudowano pocztę, wybito nowe drogi. W budowie znajduje się piękny duży gmach teatralno-kinowy, gdzie mieścić się będzie również świetlica. Miasto zajmuje obszar ok. 9 tys. m. kwadr. i może pomieścić jednocześnie 1200 dzieci. O 200 m od miasteczka znajduje się Zalew Szczeciński, nad którym mali mieszkańcy korzystają z kąpieliska. Turnusy są jednodniowe dla dzieci od lat 8—14. W okresie zimowym urzędzone tu będą kursy dla młodzieży starszej.

Przy pracach budowlanych zatrudnieni byli przeważnie robotnicy ze spółdzielni woj. szczecińskiego. Podkreślić trzeba z uznaniem ogromny wkład pracy takich spółdzielni jak „Zagroda”, „PKWN”, „Odrodzenie”, „Pokój”, „Nabrzeże”, „Osiednik Wojewódzki”, „Ornament”, „Mat—Port”, „Pionier”, „Stolarz”, Spółdz. Tran-

sportowa „Norma” poza tym MPO i Radiofonizacja Kraju.

Kol. Gabiński udziela mi tych informacji opowiadając jednocześnie po terenie miasta. Zatrzymujemy się właśnie przed stolówką i mój rozmówca żegna mnie. Wchodzi do stolówki — jasna, miła, czystotka. Kilku robotników je obiad.

Obiad jest wspaniały. Dorosli po tych porcjach czują się aż nadto syści. Nasze dzieci nie schudną na pewno.

Po wyjściu ze stolówki widzę odjeżdżające samochody. Łapie jeden z nich

— Do Warpna, po dzieci. Oczywiście jade.

Nowe Warpno. Przed nami wzburzona tafla Zalewu Szczecińskiego. Na horyzoncie wynurza się dymiący komin „Diany”. Jadą mali goście. Nad statkiem krąży mewa. Na pokładzie tłum roześmianych buzi, małe rączki podnoszą się do góry — witejając zgromadzonych i dziękując orkiestrze wojskowej za dziarskiego marsza. Teraz szybko do samochodów i po kilku minutach jazdy jesteśmy w dziecięcym państwie. Na placu sportowym wita dzieci kwiatami delegacja społeczeństwa szczecińskiego i przedstawiciele władz z Warszawy.

Przewodniczący WRN w Szczecinie — ob. Gałka w ciepłych słowach wita przybyłe dzieci i życzy im dobrego wypoczynku. Celem wychowawców będzie poza rozrywką i zabawą dać dzieciom możliwość zapoznania się z życiem w kolektywie, z codzienną pracą ich rodziców.

Przewodniczący Centralnego Zarządu Związku Spółdz. Rzem. i Przem. ob. Niemiec w swym przemówieniu podkreśla opiekę jaką Państwo Ludowe otacza dziecko. Właśnie w trosce o zdrowie dziecka po-

wstało Miasteczko Dziecięce. Mówca wyraża gorące podziękowanie WRN Szczecina za ułatwienie prac oraz inż. Bekerowi za olbrzymi wkład pracy.

W imieniu przybyłych dzieci podziękowała za miłe przyjęcie uczennica TPD Nr 8 z Warszawy, Zosia Rządzińska.

Uroczystość zakończyła orkiestra wojskowa.

Dzieci rozchodzą się do domów. My wracamy do samochodów zmęczeni, ale radośni.

Dobrze jest dziecku w naszym kraju. Podgródzie tętni gwarem dziecięcego, radosnego śmiechu.

E. Orska



Jedną z wielu atrakcyjnych form czasów pracowniczych są tzw. wczasy wędrówne. Wczasy takie zorganizowało ostatnio kierownictwo Rejonu P. O. W. „Orbis” — Zakopane pod nazwą „Drogami Skalnej Ziemi”. Na zdjęciu: Na Ostrysku — przewodnik objaśnia panoramę Tatrz. (Foto — CAF)

## Wczasy wędrówne

## O mleku w proszku i pięknych osiągnięciach załogi Pow. Zakł. Mleczarskich w Rypinie

Z mlekiem w proszku spotykają się najczęściej matki, które otrzymują je dla siebie lub dzieci. Często powstają w związku z tym dyskusje czy jest ono lepsze od płynnego i w jaki sposób jest wyrabiane. Wątpliwości te są o tyle zrozumiałe, że produkcję mleka w proszku rozpoczęliśmy dopiero po wojnie, jest więc ona dla nas nowością.

W Rypinie, w Powiatowych Zakładach Mleczarskich produkuje się m. in. również także mleko w proszku.

W rannych, nocnych prawie jeszcze godzinach, wyjeżdżają auta z zakładu w drogę i przywożą z dalekich nieraz wsi banki z mlekiem. Część tego mleka najlepszego gatunku po pasteryzacji (podlega jej każde mleko przechodzące przez mleczarnię) zostaje kierowane odpowiednimi przewodami dalej, gdyż dotyk rąk ludzkich jest tu całkowicie wyeliminowany. W trakcie dalszych procesów produkcyjnych mleko płynne przetwarzają się w proszek.

Naszym przewodnikiem jest kierownik proszkowni Józef Dąbrowski. Wyjaśnia on nam, że zwykłe mleko płynne, zawiera ok. 12,5 proc. białka, tłuszczu, soli mineralnych i innych składników, pozostałe 77,5 proc. to woda. Pierwsza faza produkcji mleka w proszku — polega więc na zęszczeniu mleka, czyli usunięciu wody. Proces ten odbywa się w dużych rezerwuarach o cylindrycznym kształcie, zaopatrzonych w tarcze, zegary i inne przyrządy. Spotykamy tu obsługujących te aparaty Koneckie-

go i Hejka, którzy tu nauczyli się swej skomplikowanej pracy.

Proces zęszczenia odbywa się drogą wyparowania wody. W tym celu mleko doprowadzone jest do stanu wrzenia, przy czym proces ten odbywa się w próżni, dzięki czemu wrzenie to następuje już przy 45 st. Cel. Ta niska temperatura wrzenia daje dodatkowe korzyści, gdyż nie ulegają zniszczeniu niektóre odżywcze składniki, które giną w czasie zwykłego gotowania mleka.

Po zęszczeniu mleko przybiera postać masy, przypominającej białe, gęstniejące ciasto. Jest to mleko skon densowane, które zawiera już tylko 1/3 wody.

Rzykuję pytanie, czym takie mleko różni się od śmietany. Dąbrowski uśmiechając się zlekka nad moim ignoranctwem wyjaśnia, że mleko to straciło tylko 1 niepotrzebny w mleku dla organizmu składnik, mianowicie wodę. Zawiera zaś wszystkie pozostałe — jak białko, cukier, tłuszcz itp. Śmietana to sam prawie tłuszcz, a przecież i te inne składniki są dla organizmu potrzebne.

Dalsze prace — to przemiana tej gęstej masy w proszek, i całkowite oddzielenie wody. Bo mleko w proszku to — inaczej mówiąc — zwykłe mleko, pozbawione wody w stanie trwałym.

Dalszy zasadniczy etap przemiany mleka na proszek odbywa się w tzw. wieży rozplywowej. Jest to olbrzymi bak, przypominający dużą cysternę, w którym obraca się z zawrotną szybkością nieduży stalowy dysk. Na skutek obrotów gęsta masa mleka ulega rozplynieniu na mgłę, która opada w formie proszku. Tu — również pod wpływem różnych procesów oddziela się para mleczna, a z nią pozostała jeszcze część wody.

Do podstawionych worków sypie się mleczny proszek. Próbkę jego idą do laboratorium, gdzie dokonuje się analizy, która określa gatunek mlecznego proszku. Następują końcowe fazy pracy. Proszek pakuje się do torebek i puszek, w jakich dojdzie do konsumenta. Sprawne ręce pakowaczek waży i pakują torebki. Uwagę naszą zwraca fakt, że lutowanie puszek odbywa się specjalnie wmontowaną kolbą w zamkniętym bębnie. To dla ostatecznego zabezpieczenia przed bakteriami, które mogły się

dostać w trakcie pakowania usuwa się w tymże bębnie powietrze z puszek i hermetycznie zamyka. Paczki i torebki wędrują do magazynu a potem najpierw do aut, a później po ciągach, które rozwożą je do różnych krańców Polski.

Zakłady Mleczarskie mają w sobie coś z dużego laboratorium. Wrażenie takie wywołuje nie tylko biała, metalowa aparatura i białe kitle załogi. Ale różne procesy chemiczne jakie się tu dokonują. Oto np. w dużych basenach znajduje się śmietana. Laikowi może się zdawać, że czeka ona tu bezużytecznie na dalszą produkcję, podczas gdy pracownicy mleczarni wiedzą, że w tym czasie specjalnie hodowane w innych basenach bakterie powodują kwaśnienie śmietany.

Odciągane zaś mleko jest w międzyczasie przerabiane na kazeinę. Jest to produkt białkowy, służący jako surowiec w przemyśle przy wyrobie włókien sztucznych i niektórych gatunków kleju. W dużych zakładach mleczarskich nie marnuje się nic. Wszystkie otrzymane w czasie produkcji składniki są wykorzystywane.

Obok olbrzymich masłarni o pojemności do 3000 l śmietany spotykamy kierownika produkcji Jana Markuszewskiego, robotnika tutejszych zakładów, który po ukończeniu szkoły mleczarskiej do której był skierowany przez zakład, objął tę odpowiedzialną funkcję. Również dyrektor zakładów Jan Wichrowski — to awansowany robotnik. Widzimy na żywych przykładach, jak rośnie kadra robotniczej inteligencji technicznej walczącej i kierującej walką o plan.

Pomimo, że takie działy jak proszkownia, wytwórnia kazeiny są zupełnie nowe, że wielu dziś wykwalifikowanych fachowców to do niedawna nieznanymi tej pracy robotnicy — załoga ma poważne sukcesy. Zakłady Mleczarskie należą do produkujących zakładów pracy w Rypinie. Jest to zasługa ofiarnej pracy całej załogi, zasługa takich pracowników jak Galićki, Leśniewska, Krzemiński, Leński, Walczak i wielu innych.

O dojrzałości załogi świadczą zobowiązania lipcowe na sumę 160 tys. zł. o wykonanie których walczy dziś cały zespół pracowników.

Czynem spotkają robotnicy Zakładów Mleczarskich w Rypinie wraz z ludźmi pracy całego kraju wielkie lipcowe święto.

T. Sokół

Na wstępie dzieła, traktującego o Ziemi Lubuskiej, owocowi cierpliwiej pracy naukowców Instytutu Zachodniego w Poznaniu napisano, że Ziemia Lubuska, która odegrała tak dużą rolę w dziejach Polski, jest — nadal ziemią nieznaną. Wyjątkową okazją do popularyzowania Ziemi Lubuskiej stanowią wczasy pracownicze, które niestety dotychczas nie są nastawione na taką właśnie akcję. Przepiękny zakątek Ziemi Lubuskiej — Lubniewice, gromadzące w każdym turnusie, około 200 wczasowiczów z całej Polski, podjęły wprawdzie akcję w tym kierunku, niestety napotykają na swej drodze na tyle trudności, że siłą rzeczy nie daje ona jak dotąd pozytywnych rezultatów. Urządzenie wycieczek w okolice niedomaga na skutek braku środków komunikacyjnych. Wynajmowanie zaś umyślnych po-

jazdów powoduje zwiększenie kosztów wycieczkowych, co w zasadzie całkowicie hamuje ruch wycieczkowy, zwłaszcza w okolicy bardziej odległej. Brak zaś broszury popularnej na temat Ziemi Lubuskiej nie pozwala wczasowiczom nawet teoretycznie zapoznać się bliżej z tym skrawkiem naszej Ojczyzny.

Na panewce spała także akcja TWP, instytucji Powołanej również do prowadzenia prac popularyzujących ten teren. Mimo usiłowań ze strony kierownictwa ośrodka wczasowego w Lubniewicach nie wysłuszono dotąd (jest już połowa sezonu) ani jednego odczytu. Wprawdzie raz został odczyt zapowiadany, kierownictwo przeprowadziło nawet akcję propagandową, rozwieszono afisze, ale prelegent nie zjawił się. Również ekipy objazdowe „Film Polski” nie wywiązuje się należycie ze swych zadań przywożąc — zresztą bardzo rzadko — filmy stare, za jednym z nich machem wyświetlając w kilkugodzinym programie dwa obrazy. Efekt jest taki, że film audytorzy. Czy nie można by było pomyśleć o jednym dobrym filmie zapożyczonym w dodatku, którego motywem nacelnym byłaby Ziemia Lubuska.

„Arkos” z Zielonej Góry mógłby w swoim programie także uwzględnić motywy regionalne. Pozostaje gazetka ścienne, niestety dotychczas brak było w Lubniewicach kierownika k.o. Obecnie jest już i niewątpliwie jednym z jego pierwszych obowiązków będzie odpowiednie przygotowanie materiałów dla dobrej gazetki ściennej.

Akcja popularyzacji Ziemi Lubuskiej jest procesem stałym, towarzyszyć jej winna szczerą troską i serdeczną więź z tym najdalej na zachód wysuniętym kawałkiem naszej Ojczyzny. Pomoc z zewnątrz i dobra współpraca poszczególnych instytucji dopełni resztę.

Przykład Lubniewic uczy jednak, że nie wszystko idzie śladem i że nawet najlepsza wola jednostki nie wiele zmieni, jeśli, gdy branie śolidarnej, kolektywnej pracy. O taką właśnie współpracę wszystkich ogniw — apelujemy.

Most

## Wynagradzanie pracowników zwalnianych z części dnia pracy w celu uczęszczania do szkół

W związku z istniejącymi wątpliwościami jak należy wynagradzać pracowników zwalnianych z części dnia pracy w celu uczęszczania do szkół wyższych zawodowych i akademickich oraz szkół średnich dla dorosłych, Przewodniczący Państwowej Komisji Planowania Gospodarczego pismem oólnym nr 17 z dnia 30 czerwca 1952 (Biuletynu PKPG nr 26, poz. 125/1952) wyjaśnił, że pracownicy otrzymują za czas zwolnienia (przewidywany w pkt. 1 i 2 pisma oólnego nr 2 Prezesa Rady Ministrów z dnia 31. V. 1950 w sprawie wykonania postanowień ustawy o socjalnej dyscyplinie pracy (Monitor Polski nr A-66, poz. 778) pełne wynagrodzenie obliczone według zasad przyjętych przy obliczaniu wynagrodzeń za czas urlopu wypoczynkowego.

Zasada ta odnosi się do pracowników zatrudnionych w podległym Ministrom urzędach, instytucjach i przedsiębiorstwach. Pracownicy ci uczęszczający do szkół wyższych zawodowych i akademickich, winni być zwolnieni z części dnia pracy na okres łącznie nie dłuższy niż godzin 14 tygodniowo. W celu uzyskania zwolnienia pracownik powinien przedstawić kierownikowi zakładu zaświadczenie dziekanatu lub dyrekcji szkoły, zawierające wykaz obowiązujących w danym kwartale wykładów, ćwiczeń lub seminariów, odbywanych w czasie godzin pracy pracownika. Kierownik zakładu wyda na piśmie decyzję ważną każdorazowo na jeden kwartał. W razie stwierdzenia, że pracownik wykorzystał udzielone mu zwolnienie dla innych celów, zwolnienie należy cofnąć i w stosunku do winnego zastosować rygory, przewidziane w ustawie o socjalnej dyscyplinie pracy.

W sposób wyżej podany należy zwolnić także pracowników uczących się w średnich szkołach dla dorosłych z tym jednak, że łączny okres zwolnienia nie powinien przekraczać 6 godzin tygodniowo.

Wyjaśnienie w przedmiocie sposobu obliczania wynagrodzeń obowiązujące od dnia 1 lipca 1952 r. (hat).

### SZUKAJ STONKI!

### Domki dla robotników PGR



Pracownicy rolni Państwowego Gospodarstwa Rolnego Kobierzyc-ko w powiecie sieradzkim otrzymali nowo wybudowane dwurodzinne domki wraz z pomieszczeniami dla świń i kur i ogródkami przydomowymi.

Na zdjęciu: Ogólny widok nowych domków, w których zamieszkały robotnicy rolni. (Foto — CAF)

## Zwiększyć atrakcyjność spółdzielni pomocniczych

Obok zadań gospodarczych, t. j. wciągnięcia indywidualnych warsztatów pomocniczych do wykonywania zadań planowych (produkcje warsztatów rzemieślniczych nie jest — jak wiadomo — objęta bezpośrednim planem państwowym, lecz może być tylko włączona za pośrednictwem akcji nakładowej) spółdzielnie pomocnicze mają jeszcze do wykonania jedno ważne zadanie — nawet ważniejsze od względów gospodarczych. Mianowicie oddziaływanie wychowawcze na rzemiosło indywidualne.

Spółdzielnie pomocnicze są przedmiotem spółdzielczym, zaznajamiającym rzemieślników indywidualnych z zasadami spółdzielczej gospodarki. Są pomostem łączącym rzemieślników na ogół przywiązanych do własnych warsztatów — przejście do wyższej formy własności, własności spółdzielczej. Od rozwoju spółdzielczości pomocniczej zależy w pewnym stopniu rozwój rzemieślniczych spółdzielni pracy, zależy przechodzenie bez wstrząsów rzemiosła indywidualnego do spółdzielni pracy.

Powstaje pytanie, czy spółdzielnie pomocnicze odgrywają tę rolę, czy wypełniają te zadania w odpowiednich rozmiarach, czy wciągają masowo rzemiosło w orbitę oddziaływania spółdzielczości? W spółdzielniach pomocniczych jest zresztą tych obecnie niewiele — ponad 25 proc. właścicieli indywidualnych warsztatów rzemieślniczych. Niewiele więc jest — jednak — niż połowa z nich jest ściśle związana ze spółdzielnią poprzez akcje nakładowe lub zapotrzażenie. Kontakt pozostałych rzemieślników należących do spółdzielni ogranicza się w niektórych wypadkach do ewentualnego uczestnictwa w walnych zebraniach.

Widzimy więc, iż jak dotychczas, sfera wpływów spółdzielni pomocniczych w rzemiosło indywidualne jest dość wąska. A dla spełnienia zadań wychowawczych konieczne jest wciągnięcie jak największej masy rzemieślników do tej formy spółdzielczej. Konieczne jest tworzenie spółdzielni pomocniczych i to bardziej atrakcyjnych niż dotychczas. Rzemieślnik winien widzieć korzyści płynące z przynależności do nich, winien widzieć pomoc ze spółdzielni pomocniczej. Walka więc o spełnienie roli wychowawczej powinna być — naszym zdaniem — m. in. walką o większą atrakcyjność.

Wydaje się nam, iż droga do zwiększenia atrakcyjności spółdzielni pomocniczej wiedzie m. in. także przez rozwinięcie działów handlowo-zapotrzażeniowych w tych spółdzielniach. Jak do tej pory Związek Branżowy

we i spółdzielnie nie zawsze doceniają znaczenie działów handlowo-zapotrzażeniowych. Przykładem tego może być występujący na niektórych terenach (m. in. w Warszawie i woj. warszawskim) brak zainteresowania sprawą zdobycia i rozprowadzenia między warsztaty usługowe surowca odpadowego, tak że Izby Rzemieślnicze muszą dopinguwać te spółdzielnie, starając się na własną rękę o przydział surowca i powierzając rozprowadzenie jego spółdzielniom pomocniczym. Nie wszystkie Związki Branżowe widzą — jak do tej pory — potrzebę zakładania spółdzielni pomocniczych, nastawionych wyłącznie na działalność handlowo-zapotrzażeniową w gałęziach rzemiosła usługowego. Np. we fryzjerstwie z inicjatywą założenia spółdzielni pomocniczej wystąpił ostatnio fryzjerzy warszawscy i nie spotkali się z poparciem Związku Branżowego).

Mamy jednak również przykłady, co prawda mniej liczne, iż spółdzielnie, nastawione wyłącznie na zapotrzażenie rzemiosła w surowce i dodatki, pracują dobrze i spełniają swą rolę wychowawczą. Np. Spółdzielnia Pomocnicza Cukierników w Warszawie, Spółdzielnia Pomocnicza Fotografów na Śląsku. Istnieją także spółdzielnie, które obok akcji nakładowej prowadzą działy zapotrzażenia np. Pomocnicza Spółdzielnia Szewców w Warszawie.

Działalność handlowo-zapotrzażeniową w spółdzielni pomocniczych zapewnia im atrakcyjność, gdyż wobec braku zainteresowania handlu społecznego rozprowadzaniem surowców i dodatków potrzebnych rzemiosłu, rzemieślnicy natrafiają na trudności w ich zakupie nawet w przypadku, gdy nie odczuwamy w kraju braku tych surowców i dodatków. Dla przykładu można podać trudności w zakupie węgla drzewnego, smoty szwajckiej.

### Czy wiecie, że...

Według spisu domów w Warszawie, sporządzonego przez ławnika miejskiego J. P. Davidsona, w 1750 roku mieliśmy w stolicy m. in. 2 drukarzy, 1 jubitera, 2 cukierników, 5 murarzy, 124 szewców, 116 krawców. Warszawa liczyła wówczas 112 tysięcy mieszkańców (p).

Przed stu laty Schultze z Delitzsch założył w swoim rodzinnym miasteczku, pierwszą rzemieślniczą spółdzielnię. Wierzył on, że spółdzielnie rzemieślnicze będą „cechami przyszłości”.

## Rzemiosło dla wsi

Z coraz większym naciskiem stawia się zagadnienie usług rzemieślniczych na wsi i w małych miasteczkach o charakterze rolniczym. W woj. szczecińskim, jako województwie wybitnie rolniczym, jest to problem o szczególnym znaczeniu. Wiąże się to ściśle z charakterystyką ludności tego województwa, w którym obok jednego wielkiego miasta (Szczecin) i kilku mniejszych miast — nie ma prawie wcale większych skupisk ludzkich. Wynika stąd jasno, że olbrzymia większość mieszkańców woj. szczecińskiego zajmuje się rolnictwem, hodowlą bydła, sadownictwem, a więc zajęciami właściwymi dla ludności wiejskiej i małych miasteczek.

Jak dalece zajęcia te, sprawne ich funkcjonowanie i rozwój zależne są od usług rzemieślniczych — wyjaśnić nie trzeba. Wyjaśniano to już wielokrotnie, a najlepiej wyjaśnia to praktyka wykonywania zajęć wiejskich. Rolnik i hodowca nie może się obywać bez usług rzemieślniczych.

To zagadnienie przedstawia się w woj. szczecińskim gorzej niż w wielu innych województwach. Rolnictwo szczecińskie cierpi dotkliwie z powodu braku dostatecznej liczby rzemieślników i warsztatów, przede wszystkim w zawodach: kowalskim, podkowawczych, kolodziejskim i rymarskim. Niewiele lepiej przedstawia się sprawa z takimi rzemiosłami, jak bednarski, stolarski, a także z innymi (szewski, krawiecki, ciepielski i murarski), w których się punktów usługowych na wsi i w małych miasteczkach jest niewystarczająca. Do tych braków dochodzą i inne, zwłaszcza w grupie metalowej. Potrzeb wsi i miasteczka rolnicze nie zaspokajają również warsztaty blacharskie, elektrotechniczne i na-

prawy maszyn, bowiem wymagania wsi i w tych dziedzinach wzrastają. O ile jednak w pewnych zawodach rzemieślniczych szkoła się młode kadry, które, jeżeli nie powiększają już istniejących, to przynajmniej uzupełniają luki w starych kadrach powstające przez naturalny ubytek, o tyle są i zawody, które określa się jako „zanikające”. Do tych zaliczyć trzeba przede wszystkim kowalski. Zła jest sytuacja na wsi w zaspokajaniu jej potrzeb w dziedzinie usług kolodziejskich, nie lepsza w dziedzinie usług rymarskich. W ostatnich miesiącach zanotowano co prawda (dzięki interwencji władz WRN) pocieszający, choć daleko nie zaspokajający objaw powolnego, lecz stalego podnoszenia się liczby warsztatów kowalskich, mimo to, ponieważ potrzeby rolnictwa są stałe i wzrastające, trzeba będzie szukać rozwiązań tego zagadnienia na innych płaszczyznach. Nie ulega wątpliwości, że główną przyczyną braku dopływu młodych kadr do tych zawodów jest brak szkolenia.

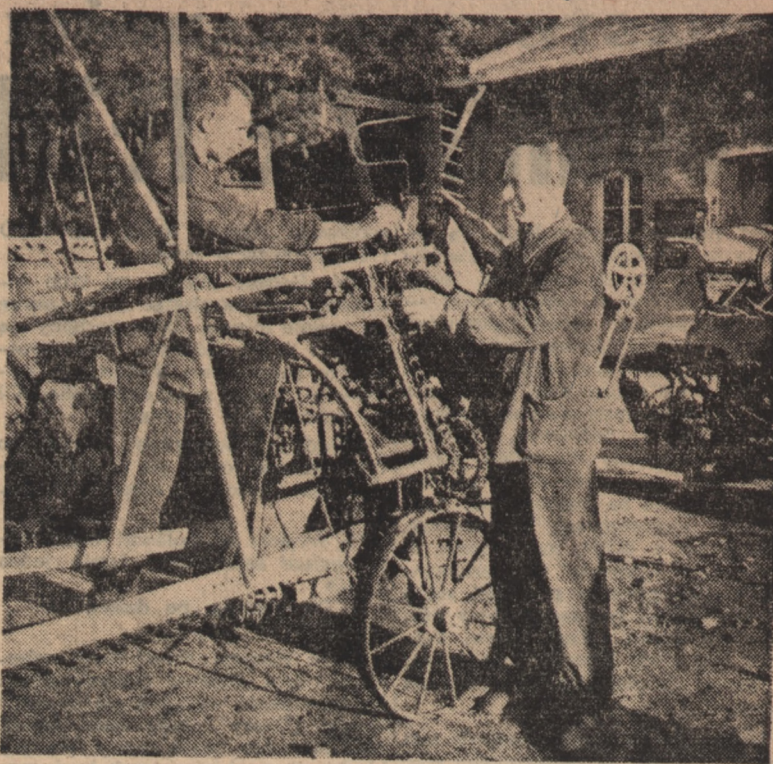
Największe zapotrzebowanie na punkty usługowe kolodziejskie i kowalskie wykazują wybitnie rolnicze powiaty jak: debnowski, pyrzycki, kamieński, na punkty usługowe w zawodach metalowych (prócz wymienionych wyżej punktów kolodziejskich i kowalskich) powiaty: stargardzki, łobeski i choszczeński. Tworzenie punktów usługowych w zawodach szewskim i krawieckim można przyspieszyć drogą organizacji, na przykład przez spółdzielczość, która dotąd przez takich na wsi tworzyła niechętnie, jednak zaangażowanie sieci punktów usługowych w pozostałych zawodach na wsi i w małym miasteczku wymaga innego rozwiązania. Rozwiązania, u któregoś podstawił problem szkolenia i jeszcze raz: problem szkolenia. (ka).

Wystawiany przez nas dezyderat rozwinięcia przez spółdzielnie pomocnicze działów handlowo-zapotrzażeniowych oraz tworzenia spółdzielni pomocniczych, nastawionych wyłącznie na tę działalność, nie oznacza niedoceniania lub negowania akcji nakładowej lub pracy na rachunek spółdzielni pomocniczej. Konieczne jest maksymalne rozwinięcie tych podstawowych form działalności gospodarczej spółdzielni pomocniczej, jednak nie należy niedoceniać — jak to widzieć dotychczas — akcji zapotrzażenia.

Za pomocą bowiem akcji nakładowej czy pracy na rachunek spółdzielni pomocniczej nie dotrze do poważnego liczebnie działu rzemiosła usługowego, który ma tendencję stałego wzrostu. Dotrze natomiast spółdzielnia pomocnicza, prowadząca dział handlowo-zapotrzażeniowy, spełniając przy tym ważne zadanie ułatwienia indywidualnym warsztatom rzemieślniczym świadczeń usług na rzecz ludności pracującej.

A. P.

## Remont maszyn żniwnych



Na zdjęciu Pracownicy Państwowego Ośrodka Maszynowego Zapolę w powiecie sieradzkim, brzdajca Kazimierz Antczak i ślusarz Kazimierz Majchrzak, którzy przy remoncie snopowiazek wykonywali stale 135 proc. normy dziennego planu pracy.

CAF - fot. Szarfhar

## Konserwacja maszyn do pisania

Zachowanie czystości i trokliwe obchodzenie się z maszynami do pisania to podstawowe warunki dla ich prawidłowego i długotrwałego działania. Maszyny, gdy nie są użytkowane, winny być stale przykryte. Każdego rana należy czcionki wyszczołkować, a przestrzeń między dźwigniami czcionkowymi wytrzeć wazeliną pedalem celem usunięcia resztek gumy spadającej do wnętrza maszyny przy wycieraniu błędnego tekstu. Należy szczególnie zwrócić uwagę, by czyszczenie czcionek odbywało się w kierunku podługim (nigdy w poprzeczny). Jeśli podczas pisania na maszynie jedna z czcionek brudzi, należy ustawić szczotkę naprzeciwko czcionki i kilkakrotnie uderzyć w klawisz czcionki brudzącej. W ten sposób czcionka zostaje oczyszczona. Gdy czcionki czyszcimy benzyną, należy pod dźwignie ułożyć kawałek sukna. Każde dźwignię winno następnie być wytarta pojedynko z resztek benzyny.

Stary papier i guma to największy wróg maszyny. Należy bezwzględnie baczyć na to, by stary papier i guma nie wpadały w żadnym przypadku do wnętrza maszyny. Należy przesuwać karetkę w prawo lub w lewo, aby kurz wypadł na zewnątrz maszyny. Jeżeli mamy zerwać kurz po środku maszyny, to należy go zdmuchnąć poprzez maszynę (co zresztą rzadko jest przestrzegane).

Maszynę należy chronić przed wilgocią. Trzeba wystrzegać się dużej różnicy temperatur. Nigdy nie należy maszyny przenosić z zimnego do ciepłego lokalu. Podczas deszczowej lub wilgotnej pogody nie należy pracować przy otwartym oknie. Rdzewienie następuje powoli, ale systematycznie. Rdza tworzy się również wtedy, gdy na maszynach piszą osoby, którym pocią się ręce. Maszyny winny stale być naoliwione, dotyczy to również ramy i części polakierowanych, pod którymi również rdzewieje żelazo i stal, powodując stopniowe odpadanie lakieru.

Gdy maszyna nie jest używana, winno się dźwignie przytrzymujące papier zwołać, gdyż w przeciwnym razie sprężyna dźwigni przestaje być sprężna i naciskając walec wytłacza złobek, co z kolei powoduje nierównomiernie przesuwanie papieru.

Interpunkcję należy naciskać małymi palcami, aby jednocześnie nie zniszczyć wałka i taśmy. Również list źle wygląda, gdy na odwrocie jego widać popękanie przedzielników i kropki.

Gdy przesuwać taśmę jest za wysoko, należy sprawdzić: a) czy przesuwa taśmę jest w porządku, b) czy taśma przelazła się automatycznie. Przyczyną złej pracy może być to, że szpulki taśm są zgęźnione i ocierają się w puszkach lub że walek gumowy, obniżył się albo stwardniał i winien być zamieniony na nowy. Te braki mogą być usunięte jedynie przez konserwatora-mechanika.

Maszyna nie powinna być umocowana na stałe do deski, gdyż w ten sposób uderzenia są twarde, w wyniku czego maszyna głośno pisze.

Przy przesuwanie karetki tam i spowrotem nie należy dźwignię włączającą wypuszczać z ręki, gdyż w ten sposób możemy uszkodzić zębatkę i koło włączeniowe.

Klawisze tabulatora winny być naciskane aż do zatrzymania karetki, gdyż w przeciwnym razie możemy uszkodzić mechanizm.

Przy zakładaniu i wyjmowaniu papieru celowe jest włączenie wolnego przesuwu dla zaoszczędzenia zębatki wałka.

Przy nowej lub odświeżonej taśmie do maszyny nie należy wykrecić papieru do tyłu, gdyż powoduje to, na skutek ucisku rolek zanieczyszczenie farba, która brudzi następny arkusz papieru.

Należy używać zawsze taśmy tej samej szerokości, gdyż w przeciwnym razie litery niepełnie się odbijają wzgl. taśma zawija się i źle się przesuwa.

Walek gumowy i naciskające rolki nie powinny być czyszczone benzyną, gdyż benzyna rozpuszcza gumę, powoli i systematycznie ją niszczy. Do tego celu należy używać spirytusu.

Przy większej ilości odbitek należy papier przy zakładaniu sfalować. W ten sposób unika się przykrego przesuwania papieru, a następnie dość skomplikowanego wyrównywania. Odpada wówczas również zdarzające się niekiedy zrywanie papieru. Jeśli papier bez użycia kalki zdziera się, wówczas prawdopodobnie naciskająca blaszka na walek została uszkodzona i winien ją wyrównać fachowiec. Gdy odbitki skracają się pod walekiem, należy dźwignię naciskającą na krótko zwołać. W ten sposób umożliwimy ułożenie się kalki z odbitkami na walek i uciążliwy przestuw zniknie.

Zaleca się, nawet przy drobnych uszkodzeniach, korzystać z usług fachowca. W ten sposób przedłużamy użyteczność maszyny, a usunięcie uszkodzeń kosztuje stosunkowo niewiele.

Prawidłowe oliwienie ma duży wpływ na długotrwałość użytkowania maszyny, ale tego się na ogół nie przestrzega. Nadmiar oliwy jest szkodliwszy, niż zbyt mała jej ilość. Nigdy nie należy oliwić na brudno. Maszynę należy przedtem oczyścić, a resztki starej oliwy usunąć. (Bardzo ważne). Przy obfitym oliwieniu kurz i resztki starej gumy łączą się z oliwą, tworząc gęstą masę smęrglową, która jest przyczyną ciężkiej pracy maszyny. Zużycie maszyny jest wówczas znacznie szybsze niż przy prawidłowym oliwieniu. Prawidłowe jest pokrywanie części cieniutką warstwą oliwy. Do tego celu na-

leży używać białej, lekkiej, bezkwasowej oliwy kostnej. Nie należy oliwić rowków dźwigniowych ze względu na to, że dźwignie sklejać się w rowkach i nie odpadają po uderzeniu na swe miejsce, a poza tym zużywają się. Również i wytacznik zwalnający walek nie powinien być oliwiony. Jako zasadę należy przyjąć, że oliwić trzeba te miejsca, gdzie powstaje tarcie. Gdy przyjrzymy się maszynie — dojdziemy łatwo do tego, co należy oliwić, a więc: rolki karetki, rolkę przelazającą walek, łożysko wałka przesuwającego papier, od czasu do czasu przelaznik karetki i kółko napędowe taśmy, część kierującą dźwignię z czcionką, szynę karetki (jedna kropka oliwy, która winna być przetrarta), łożysko wałka, rolki karetki, łożysko dźwigni wytaczeniowej karetki, dźwignię wytaczeniowej papieru, dźwignię dla interlinii, wytacznik wałka, tabulatora, zębatki kółka włączeniowego, śruby łożyskowe.

Jak często należy oliwić? Różne są odczucia, ale słuszne wydaje się stałe naoliwienie jeden raz w miesiącu. Należy jednak maszynę od czasu do czasu — a co najmniej raz do roku — dać do przejrzenia fachowcowi. W ten sposób utrzymamy maszynę przez długi czas użyteczną i w ciągłym ruchu.

**RZEMIEŚNIK  
WSPÓLBUDOWNICZYM  
POLSKI  
SOCJALISTYCZNEJ**

## Zagadnienia prawne spółdzielczości pracy

Na ostatnim ogólnym zebraniu Łódzkiego Koła Zrzeszenia Prawników Polskich, odbytym pod przewodnictwem wiceprzew. Koła prof. dra Hilariowicza, wygłosił adw. Rogoziński dłuższy referat o zagadnieniach prawnych spółdzielczości pracy. Prelegent zwrócił przede wszystkim uwagę na to, że celem spółdzielni pracy jest zasadniczo wykorzystanie surowców miejscowych i odpadków, jak i spełnianie usług wobec społeczeństwa. Nie było rzeczą właściwą, że powstawały spółdzielnie pracy dublujące zadania przedsiębiorstw państwowych. Spółdzielnie te zostały skierowane we właściwe łożysko.

Omówiwszy zadania Centrali Spółdzielni i związków Branżowych, mówca przeszedł do omówienia „spółdzielczego stosunku pracy”, który jest inny niż stosunek zwykłego pracownika, wynikający z umowy najmu pracy. Sprawa ta była przedmiotem rozważań i artykułów w prasie prawniczej. Ze specjalnego charakteru spółdzielczego stosunku pracy wynika, jak stwierdziła Uchwała Prezydium Rządu, że za przestoje w pracy członek spółdzielni w zasadzie nie otrzymuje wynagrodzenia (np. w wypadku braku surowców), lecz tylko w wypadkach wyjątkowych, gdy idzie o sprawę chwilową bez winy pracownika. Natomiast przy zwykłym stosunku najmu pracy, pracownikowi należy się wynagrodzenie nawet za pracę niespełnioną, jeżeli był go-

tów do jej spełnienia, a nie uczynił tego z przyczyn leżących po stronie pracodawcy. Prelegent zwrócił uwagę na to, że Uchwała Prezydium Rządu została wprowadzona w życie przez poszczególne ministerstwa i uchwały walnych zgromadzeń spółdzielni, jednak jeszcze nie zatwierdzono w drodze ustawowej. Niewątpliwie nowe prawo pracy, już przygotowane, w osobnym rozdziale ureguluje te kwestie podobnie jak szereg innych, np. kwestię redukcji ilości członków spółdzielni w razie potrzeby, których nie można wykluczyć, a sami nie zgłaszają wystąpienia; wobec tego w praktyce wypowiedzi im się w ustawowych terminach prawa pracy — prawo do zatrudnienia, ale zostają nadal członkami, co jednak wobec braku już praktycznego interesu, powoduje regulę ich wystąpienia.

W długiej dyskusji zabierali głos rektor Wyższej Szkoły Ekonomicznej prof. dr Bierzanek (który pod względem terminologicznym zaproponował właściwsze określenie „stosunek członkostwa spółdzielni pracy”), Koper, adw. Albrecht (o różnicy między udziałowcami a zwykłymi pracownikami spółdzielni), adw. Kruszewska (o powiązaniu gospodarczym spółdzielni pracy z przedsiębiorstwami państwowymi), przewodn. prof. Hilariowic (o momentach prawnych i ekonomicznych w spółdzielczości pracy).

LIPIEC

12

SOBOTA

DZIS: Jana

JUTRO: Eugeniusza

WAZNIEJSZE TELEFONY: Straz Pożarna 44-44 Pogotowie PCK 1000. Takso... 3655 i 3962 Informacja PKP 1187. Informacja pocztowa 02 i 03. Zamieszko... 06. Komenda MO 2516. IKP 10-07, 26-41, 33-42.

TOJOWO Z BYDGOSZCZY

W tunelu

Kolejka wąskotorowa zdużająca w kierunku Koronowa jest codziennie w godzinach rannych przepelniona. Nic więc dziwnego, że zdarzają się wypadki nieprzestrzeżenia przepisów porządkowych, które mogą spowodować w przyszłości nieszczęście. Wielu pasażerów wychyla się w czasie biegu pociągu tuż przed tunelem kolejowym w Bydgoszczy. Wagon znajduje się tam zaledwie kilka centymetrów od muru. W środe pewien nieostrożny pasażer w ostatniej chwili zdolał cofnąć się do wnętrza wagonu zgniatając wiadro z jagodami, stojące w przedziale. A co będzie gdy ktoś straci głowę? (Kaj).

Dwie cnoty

Często spotykamy się z objawami ujemnymi. Cieszy nas więc, że możemy znowu napisać o kimś ujemnym. Chłopiec, którego nazwiska nie znamy, w mleczarni MHD przy Jasnej dostarczający codziennie rano mleko do domów na ul. Grunwaldzkiej, wyróżnia się uprzejmością i wyjątkową punktualnością. Podobnie spisuje się roznosiciel gazet. Dlatego też mieszkańcy domu przy ul. Grunwaldzkiej 7 skierowali pismo pochwalne, które „To i owo” z przyjemnością przeczytało, komunikując o nim wszystkim P. T. Czytelnikom.

ZNALAZIONE

\* Obrączkę ślubną znaleziono 11 bm. przy Al. 1 Maja. \* Numer rejestracyjny do samochodu wraz ze światłem odblaskowym A 43894 znaleziono przy ul. Sw. Trójcy. Do odebrania w dziale kroniki.

W poniedziałek koncert rozrywkowy

Polskie Radio - Rogoźnia Bydgoska, organizuje w poniedziałek, 14 lipca br. o godz. 19 w Pomorskim Domu Sztuki koncert rozrywkowy, na który zaprasza przedowników pracy, młodzież i społeczeństwo m. Bydgoszczy. Wykonawcami będą: orkiestra PR. pod dyr. Arnolda Rejlera, Irena Przybylska (sopran), zespół instrumentalny oraz żeński sekcet wokalny pod kier. Ed. Lubiatowskiego. Konferansjerzy: Mieczysław Wilecz, Henryk Adamczyk i Zbigniew Baturko.

Dyżury aptek zostały przedłużone w Bydgoszczy

Od dnia 15 czerwca pracują bez przerwy obiadowej nie 4 apteki jak dotychczas, a 7. W niedziele i święta czynne będą 2 apteki zamiast jednej. Również czas pracy aptek został przedłużony. Apteki, które dotychczas pracowały 85 godzin, obecnie pracują ponad 100 godzin, co przeciętnie stanowi przedłużenie pracy o blisko 2 godz. dziennie. Tak więc w dni robocze nastąpiło zwiększenie pracy, a w niedziele i święta nawet jej podwojenie. Usprawienie to dokonane zostało na skutek lepszego zorganizowania pracy personelu i nie powoduje przedłużenia godzin ich zajęć. Powyższe zmiany zostały z uznamieniem przyjęte przez Prez. MRN i zatwierdzone przez WRN. Obecnie szczegółowy plan pracy aptek społecznych miasta Bydgoszczy, przedstawia się następująco: Apteka nr 12 przy ul. Grunwaldzkiej 37 czynna będzie od godz. 8 do 19 bez przerwy obiadowej. Apteka nr 15 przy Placu Boh. Stalingradu czynna będzie od godz. 8 do 17 bez przerwy obiadowej. Apteka nr 16 przy ul. Dworcowej nr 42 otwarta będzie od godz. 8 do 22 bez przerwy obiadowej.

Taryfy taksówek bydgoskich można obniżyć! Szoferzy głusi na telefony

Przydałoby się więcej postojów samochodów

(S). Nie wszędzie można dojechać tramwajem. Zwłaszcza na taką ulicę, gdzie nie ma jeszcze linii tramwajowej, albo jeśli pasażerowie zależą na czasie lub posiadają z sobą duże pakunki. Rezygnując on wówczas z tańszego środka lokomocji jakim jest tramwaj i zamawia taksówkę. Cała tragedia rozpoczyna się wówczas gdy się dzwoni na postój taksówek

i nikt nie podchodzi do telefonu. W ub. tygodniu przy Placu Wolności stało 6 taksówek, lecz żaden szofer nie kwapił się do telefonu. Po prostu bydgoscy kierowcy taksówek nie chcą podjeżdżać po pasażera do domu. Drugą bolączką tych, którzy pragną niekiedy podróżować taksówką jest sprawa taryf, które są rzeczywiście zbyt wysokie. Są one dużo wyższe od opłat, które pobierają kierowcy w Warszawie i Poznaniu. Ale sprawa taryfy należy do kompetencji innych organów. Dlatego należałoby się zastanowić czy należy uruchomić więcej punktów postoju taksówek, a wówczas taksówka odwożąca pasażera w danym kierunku zatrzymałaby się na pobliskim

postoiu, czekając na innego pasażera. W ten sposób rozstrzygnięto sprawę w Warszawie przez co opłaty za taksovky znacznie się zmniejszyły.

W Warszawie pobiera się za pierwszy kilometr jazdy 1,50 zł, a za każdy następny 1,20 zł. W Bydgoszczy natomiast za pierwszy kilometr 3 zł, a za każdy następny 1,80. Różnica cen w Warszawie i Bydgoszczy jest więc duża i należałoby sprawę tę jak najszybciej uregulować.

Koncert w parku

Jak się dowiadujemy, w dniu dzisiejszym o godz. 19 odbędzie się na pl. Wolności koncert reprezentacyjnej orkiestry wojskowej okręgu wojskowego dla świata pracy.

25.000 zł zebrano na SFOS

400 rzemieślników zobowiązało się pomóc w żniwach dla uczczenia 22 Lipca

(S) Rzemiosło bydgoskie w ramach zobowiązań lipcowych zorganizowało wielki festyn, z którego całkowity

dochód przeznaczono na SFBS, dając dowód swej miłości do stołicy. Tysiące mieszkańców Bydgoszczy bawiło się na wielkiej zabawie, która odbyła się w niedzielę w lasiku przy ul. Nakleńskiej. Wielu z nich ciągnąc losy na loterii fantowej, które szczęśliwie strzelając do tarczy wygrało cenne nagrody, jak maszynę do pisania, domowy aparat kinowy itp.

W czasie imprezy zebrano i przekazano na Fundusz Odbudowy Stołicy ponad 25 tys. zł. Przy organizacji festynu na czołwa uznania zasłużył sobie 40-osobowy komitet organizacyjny, rzemieślnicy, którzy złożyli fanaty oraz Miejski Komitet Str. Demokratycznego - organizator imprezy.

Niezależnie od festynu 400 rzemieślników bydgoskich w ramach Czynu Lipcowego zobowiązało się wyjechać 4-krotnie do okolicznych PGR-ów i spółdzielni produkcyjnych, aby pomóc przy tegorocznych żniwach. Spółeczny ten czyn jest godny naśladowania i wskazany byłoby, aby inne organizacje poszły w ślad rzemieślników bydgoskich.

Gdzie dzisiaj zebrania?

Wybieramy komitety blokowe

- Blok nr 306 obejmujący ul. Art. Grotgera całą, Kąciak cały oraz ul. Garbary od nr 1 do 7 i od nr 2 do 10, zebranie ul. Garbary 3 (Świętlica) Bydg. Zakł. Potech.) godz. 18. Blok nr 307 obejmujący ul. Garbary od nr 9 do 11 i od nr 12 do 14 oraz ul. Naruszczyca całą, zebranie ul. Król. Jadwigi 10 godz. 16. Blok nr 308 obejmujący ul. Garbary od nr 13 do 18 i od nr 16 do 22, zebranie ul. Garbary 20 godz. 19. Blok nr 309 obejmujący ul. Gonia, od nr 21 do końca i od nr 24 do końca, zebranie ul. Garbary 3 (Świętlica) godz. 17. Blok nr 314 obejmujący ul. Lokietka od nr 21 do 27 i od nr 28 do 36, zebranie przy ul. Lokietka 23/25 godz. 19. Blok nr 317 obejmujący ul. Jackowskiego od nr 15 do 21 i od nr 22 do 30, zebranie ul. Jackowskiego 15 godz. 17. Blok nr 388 obejmujący ul. Nakleńska od nr 36 do 82 i od nr 59 do 73 oraz ul. Czerwonego Krzyża od nr 1 do 5 i od nr 2 do 6, zebranie ul. Nakleńskiej 75 (Szkoła szoferska) godz. 17. Blok nr 397 obejmujący ul. Bronikowskiego od ul. Nakleńskiej do Kanalu ul. Nakleńska od nr 153 do 193a i od nr 82 do 86 oraz ul. projektowaną od ul. Nakleńskiej do kanału.

Więcej parostatków na powrót z Brdujścia do Bydgoszczy

(zp) W dzień świąteczny wszyscy bydgoszczanie wyruszają na wycieczki. Jednym ze szlaków cieszących się największym powodzeniem jest wycieczka statkiem do Brdujścia. Łatwo dostać się do tej miejscowości lecz trudno powrócić. Bydgoszczanie skarżą się, że muszą czekać po kilka godzin na statek, który przywiózłby ich z powrotem. Żegluga Państwowa powinna więc usprawnić komunikację wodną i w godzinach popołudniowych oraz wieczornych zwiększyć ilość kursujących parostatków, które w odstępach 15 lub 20 minutowych wyruszały do Bydgoszczy.

Kronika WIELKIEGO CZYNI

Kiedy dziś przechodzić będziecie pod jednym z łuków bramy wejściowej Stadionu Leśnego Kolejarza Bydgoszcz pamiętajcie: wkraczacie na teren obiektu, znajdującego się nadal w stadium budowy.

12-13 lipca, to dopiero pierwszy etap. Egzamin publiczny budowniczych pierwszej fazy wykonania planu. Niech więc nie denerwuje Was brak krytej trybuny, czy tego lub tamtego szczegółu. Wszystko musi Wam wynagrodzić świadomość wielkich osiągnięć, dokonanych w Czynie społecznym kolejarzy. W tak uroczystych dniach zapewniamy Was, że z tą samą ambicją i wytrwałością realizować będą w miarę sił i środków dalsze etapy. Aż do zwycięskiego końca. Zapamiętajcie jeszcze w tym roku zamierzając kolejarze oddać do użytku urzędzenia lekkoatletyczne (bież



S. Ryszewski trener juniorów



Br. Lubawy trener seniorów

Księgarnia z nutami przydałaby się w Bydgoszczy

(Jan) W Bydgoszczy mamy szkoły muzyczne. Do tej pory brak jednak specjalnej księgarni z nutami takiej jak w Krakowie czy Poznaniu. Dział sprzedaży nut przy księgarniach w „Domu Książki” nie są należycie zaopatrzone.

W księgarni na Dworcowej można dostać nuty pieśni oraz albumy kompozytorów. Brak natomiast pojedynczych utworów Chopina, Liszta, Moniuszki itp. Jeśli nie można chwilowo otworzyć specjalnej księgarni to prosimy „Dom Książki” przynajmniej o wszechstronnejsze zaopatrzenie w nuty działów sprzedaży tychże w księgarniach.

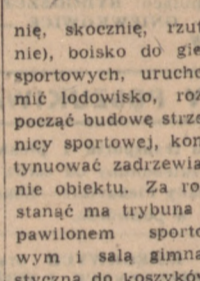
Uczmy się pływać na jeziorze w Chmielnikach

Od dnia 15 bm. w ośrodku sportów wodnych w Chmielnikach rozpoczyna się bezpłatny kurs nauki pływania dla początkujących i zaawansowanych. Nauka odbywać się będzie we wtorki, środy i piątki w godz. od 17.30 do 19. Zapisy na kurs przyjmują sekcja sportów wodnych w Chmielnikach w dniach i godzinach nauki pływania.

Absolwenci żeglarskich kursów teoretycznych organizowanych w sezonie zimowym przy kołach Ligi Morskiej, jak również kursów dochodzących celem uzyskania stopnia żeglarskiego muszą posiadać zaświadczenia umiejętności pływania, które po sprawdzeniu przez instruktora pływackiego wydaje sekcja sportów wodnych w Chmielnikach.



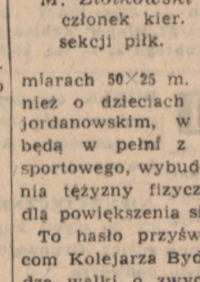
St. Dąbrowski „wódz” piłkarzy



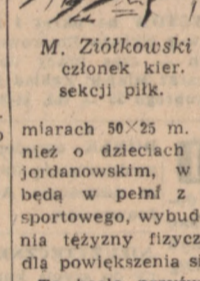
M. Ziółkowski członek kier. sekcji piłk.



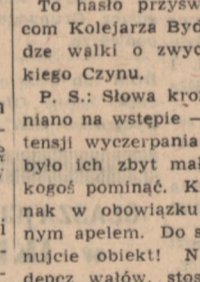
lejarza skoncentruje się już w nowej świetlicy, cały zaś obiekt zostanie zradionizowany.



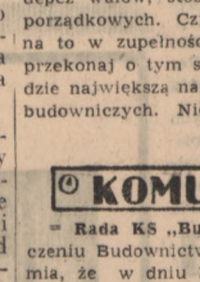
Za dwa lata (będzie to już rok 1954) pływacy Kolejarza nie będą zmuszeni trenować w zamulonej pływalni nad Brdą lub jeździć na basen do Inowrocławia. Na Stadionie Leśnym powstanie otwarty basen pływacki o rozmiarach 50x25 m. Nie zapomni się również o dzieciach kolejarzy. W ogródku jordanowskim, w brodziele korzystać będą w pełni z dobrodziejstw obiektu sportowego, wybudowanego dla wzmocnienia i tężyzny fizycznej mas pracujących, dla powiększenia sił pokoju.



Tom hasło przyswiecać będzie sportowcom Kolejarza Bydgoszcz na dalszej drodze walki o zwycięską realizację Wielkiego Czynu.



P. S.: Słowa kronikarza - jak wspomniano w wstępie - nie rościły sobie pretensji wyczerpania tematu. Z pewnością było ich zbyt mało. Mogły więc łatwo kogoś pominąć. Kronikarz czuje się jednak w obowiązku zakończyć je skromnym apelem. Do siebie i wszystkich: szanujcie obiekt! Nie niszczyć zieleni, nie deptać wałów, stosuj się do wskazań porządkowych. Czyn społeczny zasługuje na to w zupełności. Zresztą zobacz i... przekonaj o tym siebie i innych. To będzie największa nagroda i satysfakcją dla budowniczych. Nie odmawiamy im jej.



H. R.

KOMUNIKATY

Rada KS „Budowlan” przy Zjednoczeniu Budownictwa Miejskiego zawiadamia, że w dniu 14 bm. godz. 15.30 w świetlicy przy ul. Janka Krasickiego 7 odbędzie się zebranie ogólne wszystkich sportowców naszego koła.

CO? GDZIE? KIEDY?

- KINA Pomorzanie: Akcja „B” (16, 18 i 20). Wolność: Biały kiel (16, 18, 20). Orzeł: Małżeństwo aktorów (17 i 19). Polonia: Ludzie bez skrzydeł (17, 19, 15). Mir: Wesołe kuzoszki z Windsoru (19). Gryf: Kłopoty referenta Trziszki (17, 19). Bagatela: Za cenę życia (20, 45). Bałtyk: Szalony lotnik (17 i 19). Rozmaitości: Przegląd sportowy 2/52. Węgiel. Kręmy film w górach (co godz. od 16-23). FOTOPLASTIKON Krajna dawnych Indian (godz. 14-20). DYŻURY Dyżur nocny (godz. 22 -8) apteka nr 16, ul. Dworcowa 48 (tel. 24-66) i apteka nr 12, ul. Grunwaldzka 37 (tel. 34-31). W sobotę dnia 12. 7. 52 r. w godz. od 15-17 pełni dyżur lek. dent. Brodowska Helena, Bydgoszcz, ul. Bocianowo nr 30. WYSTAWY Pom. Dom Sztuki: „Wielki pisarz Czesłowski” - Alojzy Jirasek” (godz. 10 -13 i 16 - 19). Muzeum „Leon Wyczekowski w setną rocznicę urodzin” godz. 9-16 w środę i piątek godz. 12-19.

PRACOWNIKÓW

na stanowiska. Instruktor Powiatowego na pow Lipno Kierownika Delegatury Powiatowej w Toruniu oraz Kierownika Księgarń w Grudziądzu, Strzelnie, Ciechocinku i Kruszwicy poszukuje Ekspozytura Wojew. „DOMU KSIĄŻKI” w Bydgoszczy Podania z życiorysami kierować do Sekcji Personalnej Bydgoszcz ul. Parkowa 2 5769

OBWIESZCZENIA

ZARZĄD ENERGETYCZNY OKR. PÓŁNOCNEGO ZAKŁAD ZBYTU ENERGII BYDGOSZCZ zawiadamia wszystkich odbiorców energii elektrycznej, że począwszy od dnia dzisiejszego do dnia 17 bm. włącznie, Zakłady Przemysłowe pracujące na trzy zmiany winny ograniczyć o 30 proc. swój pobór mocy elektrycznej w godzinach od 6 - 11-tej i od 21 - 22.30. Natomiast Zakładom jedno i dwuzmianowym zabrania się do dnia 17 bm. pracę w pierwszej zmianie (6 - 14), a obciążenie i zmiany przebiegu należy za godziny nocne (22 - 6). Zarządzenie niniejsze jest podyktowane brakiem wody w naszych elektrowniach wodnych. (5769k)

W związku ze zmianą godzin urzędowania w porze letniej Zarząd PAŃSTWOWEJ KOMUNIKACJI SAMOCHODOWEJ Okręgu Bydgoskiego podaje do wiadomości, że dyrektor przyjmuje w sprawach skarg i zażaleń w poniedziałki w godzinach 10-12 i od 15 do 17 w Biurze Dyrekcji Bydgoszcz, ul. Dworcowa 54 pokój 13. O ile poniedziałek przypada na dzień wolny od pracy, przyjęcia odbywać się będą dnia następnego w tych samych godzinach. (5769k)

W związku z odnową drogi państwowej BYDGOSZCZ - INOWROCŁAW, podaje się do wiadomości o zamknięciu w/w drogi na czas od 8. VII. 52 r. do 9. VIII. 52 r. Objazdy ruchu dalekobieżnego ustala się następująco: BYDGOSZCZ - NOWAWIEŚ WIELKA - GNIEWKOWICE - ROJEWO - INOWROCŁAW. (5771k)

PRACOWNICY POSZUKIWANI

PRACOWNIKÓW do transportu i piekarń oraz DWÓCH ŚLUSARZY zatrudnimy od zaraz Zgłoszenia Bydgoskie Zakłady Piekarskie - Sekcja Personalna Al. 1 Maja 9 w podwórzu. (5619k)

KSIEGOWYCH i ST. KSIEGOWYCH oraz PRACOWNIKÓW (CZKI) FIZYCZNYCH i WOŹNICÓW zatrudni od zaraz Dyrekcja Spożywcza M. H. D. Bydgoszcz, ul. Śniadeckich 2. (5613k)

INŻYNIERA ELEKTRYKA z praktyką, DWIE MASZYNISTKI - wykwalifikowaną i początkującą. Zgłoszenia w Biurze Projektów Inwestycyjnych Przemysłu Mięsnego i Mleczarskiego, Bydgoszcz, ul. M. Piotrowskiego 7-3 - III piętro. (5617k)

PRACOWNICY FIZYCZNI potrzebni zaraz REJONOWE BIURO HANDLU SPRZĘTEM SAMOCHODOWYM BYDGOSZCZ, ul. Chodkiewicza 19 - wynagrodzenie dobre. (5759k)

WYKWALIFIKOWANYCH MALARZY przyjmie natychmiast Budowlane Przedsiębiorstwo Powiatowe w Bydgoszczy, Chodkiewicza 11. (5779k)

KSIEGOWYCH-KONTYSTÓW na okres 6 miesięcy - wynagrodzenie VF w-g Układu Zbiorowego Pracowników Handlowych - czas pracy do uzgodnienia, poszukuje od zaraz Miejski Zakład Mleczarski w Toruniu ul. Chrobrego 35 - tel. 14-38. (5803k)

POSADY WOLNE

GOSPODINIĘ na dobrych warunkach przyjmę od zaraz. Oferty IKP Bydgoszcz „5799”. (5799g)

PRZYCHODZĄCA pomoc domowa na kilka godzin dziennie potrzebna Al. 1 Maja 36 m. 2. (5802g)

POSZUKUJE się od zaraz gospodynę na plebanię, w starszym wieku, bez pretensji. Zgłoszenia IKP Inowrocław. (5661g)

CZELADNIK krawiecki potrzebny, Bydgoszcz, Szubińska 17. (5789g)

PANIENKA do dzieci potrzebna. Bydgoszcz, Raclawicka 2-1. (5794g)

MURARZY budowlanych przyjmie Przedsiębiorstwo budowlane A. Wolszlegier. Bydgoszcz, Chodkiewicza 65. (5789g)

KUPNO

GOSPODARSTWO 15 - 90 ha kupimy. Oferty IKP Bydgoszcz „5126”. (5126k)

ŁUSZCZARKĘ od 600 do 800 mm łuszczenia drewna może być bez silnika kupię. Oferty proszę składać IKP Bydgoszcz pod „5627”. (5627g)

ODPADY od świec, parafiny, wosk kupuję Gloria Bydgoszcz, Dworcowa 94. (5746g)

KUPIĘ wózek - sportowy w dobrym stanie. Adres IKP Inowrocław. (5056g)

MAŁOLITRAZOWY samochód najchętniej „Opel”. P-4 pół tony kupię. Oferty IKP Bydgoszcz „5747”. (5747g)

SPRZEDAŻ

MŁODE „Dogi - Arlekiny” sprzedam. Rawa, Rynek 20. (5717k)

SYPIALNIE korzystnie sprzedam - przyjmuję za mówienia. Raclawicka 4. Warszawa. (5742g)

SILNIK „Pfenomen” granit typ 27 ekscenter mały stołowy z silnikiem 800 w. sprzedam. Bydgoszcz, Śląska 1-10 w godz. 12-15-tej. (5603g)

DOM piętrowy ze składem, oficyna ogrodem, obszernie podwórze sprzedam. Oferty IKP Bydgoszcz „5482”. (5482g)

AKORDEON z rejestrem 120 basowy, owczarka al-zackiego tresowanego sprzedam. Chełmińska 24-5. (5798g)

DOBREGO konia okazynie sprzedam. Adres wskaże IKP Bydgoszcz. (5801g)

MOTOCYKL 125 cm sprzedam cena 2.500 Bieleński, Smoleńska 100-19 Zimne Wody. (5797g)

SPRZEDAM z powodu zmiany przedsiębiorstwa kocioł do centralnego ogrzewania system Strebła, dwa kotły żelazne na parę i wodę, oraz większą ilość grzejników i rur. Zgłoszenia Bernard Praszki, Inowrocław, Toruńska Szosa 27, telefon 10-32 (5060)

KOSZULKI gazowe, karbidówki, piece cukiernicze przenośne, kasy ogniowate, magiel domowy, koła pasowe transmisyjne, lodówkę domową, działki ogrodnicze. Wyroby żelazne, artykuły techniczne poleca Kazimierz Madej Łódź, Piotrkowska 181, tel. 272-06. (5719k)

KUCHENKI, piece kafilowe przenośne sprzedam. Poznański Bydgoszcz, Dworcowa 11-3. (5649g)

SZCZENIĘTA Kerry-Blue-Terrier z pełnym rodowodem rejestrowane Polski Związek Kynologiczny do sprzedaży Al. 1 Maja 78, mieszkania 2 lewy parter. (5726g)

MASZYNĘ dziewiarską 7/35 Overlock „Singer” sprzedam. Adres poda IKP Bydgoszcz. (5755g)

MOTOCYKL 200 cm dobrym stanie sprzedam. Śląska 31-4. (5738g)

KOZUCH - nowy sprzedam. Wiadomość Grunwaldzka 42-2. (5740g)

MOTOCYKLOWY łańcuch 1/2 cała nowy sprzedam. Oplawiec nr 1. (5782g)

WÓZKI sportowe i głęboki sprzedam tanio. Bydgoszcz, Hanki Sawickiej 24-4. (5710g)

OKAZYJNIE sprzedam auto, oglądać Al. 1 Maja 101-5 godz. 8-11 Sołńska. (5751g)

WÓZEK auto sprzedam. Bydgoszcz, Bocianowo 42-8a. (5749g)

Wszystkim mieszkańcom Koronowa za udział w pogrzebie w dniu 5. VII. 52 drogiej i kochanej żony, naszej mamusi s. p. Gertrudzie Schmidt składa tę drogą serdeczne „Bóg zapłać” RODZINA SCHMIDT (5786g)

Wielbnemu duchowieństwu, wszystkim przyjaciołom i znajomym, za oddanie ostatniej przysługi s. p. Władysławowi Leśniewskiemu składamy serdeczne „Bóg zapłać” RODZINA (5728)

PRACY POSZUKUJĄ

OSOBIE starszej, samotnej poprowadzę dom, podwórzowe gospodarstwo, za pewnie opiekę. Oferty IKP Bydgoszcz „5804” (5409g)

PIERZYNE, wózek ręczny, poziomnicę murarską sprzedam. Bydgoszcz, Śląska 19-1. (5779g)

MOTOCYKL AJS 350 i samochód „Ford” 2 ton. sprzedam. Sokoła 4-5. (5787g)

SYPIALNIE kompletną używaną korzystnie sprzedam. Dolina 5 m. 1. (5796g)

MOTOCYKL F N 500 cm z przyczepą sprzedam. Unii Lubelskiej 3-3. (5766)

NOWA leżankę sprzedam tanio. Bydgoszcz, Podgórna 14-1. (5775g)

PARĘ ciężkich koni, jednego lekkiego sprzedam. Pod Blankami 23 oglądać od 17-20-tej. (5777g)

SPRZEDAM wózek dziecięcy (autko). Adres wskaże IKP Inowrocław. (5064)

SPRZEDAM samochód marki „Wanderer” cztero cylindrowy, na chodzie, z zapasowymi częściami Szymański, Inowrocław, 6 Stycznia 3 telefon 18-60. (5066)

Pluskwy i ich zarodki tępi „TIMOR” 5387 Spółdzielnia Pracy Chemiczno - Drogistowska POZNAŃ, ul. Grunwaldzka 27 Do nabycia w wszystkich Drogeriach Rozprowadza: Woj. Przed. Hurtu A. G. D. Arged

ZGUBY

ZGUBIONO książkę wojskową RKU Grudziądz na nazwisko Tofil Mieczysław - Wielki Komorsk. pow. Świecie. (5774k)

ZGUBIONO 10. 7. południe niebieską jedwabną suknię na trasie ul. Lelewela do Pestalozziego. Oddać za wynagrodzeniem ul. Pestalozziego 5 m. 2. (5795g)

ZGUBIONO leg. Zw. Zaw. Danuta Wakowska-Bydgoszcz (5763g)

ZAMIANY

DUŻY pokój niekrepującym wejściem, używalnością kuchni, łazienki Toruniu, zamienię na podobny Bydgoszcz. Adres wskaże IKP Bydgoszcz.

1 POKÓJ kuchnią zamienię na 2 mniejsze pokoje kuchnią albo 1 duży kuchnię. Adres wskaże IKP Bydgoszcz. (5738g)

2 POKOJE kuchnią Gdańsku Wrzeszczu zamienię na Bydgoszcz. Wiadomość Bydgoszcz, Podgórna 7-1. (5800g)

DUŻY pokój niekrepującym wejściem, używalnością kuchni, łazienki Toruniu, zamienię na podobny Bydgoszcz. Adres wskaże IKP Bydgoszcz.

2 POKOJE kuchnią, wygodami, centrum, zamienię na 2 duże lub 3 mniejsze w śródmieściu. Adres wskaże IKP Bydgoszcz. (5711g)

2 POKOJE kuchnią Fordonie zamienię na jeden pokój kuchnią Bydgoszcz. Wiadomość Bydgoszcz Dąbrowskiego 12-1. (5645g)

DUŻY pokój kuchnią wygodami Grudziądz, zamienię na podobne Bydgoszcz. Oferty IKP Bydgoszcz „5758”. (5750g)

DWA pokoje z kuchnią zamienię na podobne przedmieściu. Grunwaldzka 37 Kaczmarek. (5757g)

2 POKOJE kuchnią łazienką, balkonem, samodzielnie w Gdańsku - Wrzeszczu, zamienię na podobne w Bydgoszczy, Warszawie. Adres wskaże IKP Bydgoszcz. (5744g)

2 POKOJE kuchnią w Grudziądzu, zamienię na podobne z ogrodem - okolicą obojetna. Adres Grudziądz Lot. Michułowca 22 m. 7. (5773k)

POKÓJ kuchnią śródmieściu zamienię na 2 kuchnię miejscowości obojetna. Adres IKP Bydgoszcz. (5759g)

2 POKOJE z kuchnią w Toruniu zamienię na podobne Bydgoszcz. Oferty składać IKP Bydgoszcz „5748”. (5748g)

2 POKOJE kuchnią na przedmieściu zamienię na 1 1/2 pokoju kuchnią śródmieściu. Adres wskaże IKP Bydgoszcz. (5792g)

2 POKOJE kuchnią średnie. Możliwość trzymania inwentarza, zamienię na 2 duże lub 3. Adres wskaże IKP. (5793g)

POKÓJ dużą kuchnią, zamienię na podobne lub półtora. Adres wskaże IKP Bydgoszcz. (5757)

DUŻY pokój komora używalnością kuchni, wygodami, piętro, centrum, na większe chętnie przedmieście. Oferty IKP Bydgoszcz „5778”. (5778g)

POKÓJ subiekatorski, niekrepujący śródmieściu, zamienię podobny przedmieście blisko tramwaju. Oferty IKP Bydgoszcz „5765”. (5765g)

Regina Wabich przeżywszy lat 60 Ekspozycja zwłok na cmentarz parafialny w Zninie nastąpi w dniu 13. VII. br. (nie-dziela) o godz. 17. ze Szpitala Pow. w Zninie. Msza żałobna za duszę św. pamięć zmarłej odprowadzona zostanie w dniu 14. VII. br. w kościele parafialnym w Zninie. O czym zawiadamia w ciężkim smutku pograżona RODZINA Znina, Bydgoszcz, Poznań, Münster, Stanisławka. (5809)

Podziękowanie Tym wszystkim, którzy oddali ostatnią przysługę s. p. Alfredowi Cymmerowi a w szczególności ks. Seniorowi W. Preisowskiemu za słowa pociechy wygłoszone nad grobem, oraz przyjaciółcom, personalowi i znajomym, za złożone wieńce, kwiaty i słowa współczucia, składają serdeczne Bóg zapłać w głębokiej żałobie pograżeni ZONA I RODZINA Bydgoszcz, w lipcu 1952 r. (5764g)

W pierwszą bolesną rocznicę śmierci tragicznie zmarłej s. p. Zofii Wojciechowskiej dnia 12 lipca 1952 r. zostanie odprowadzona Msza św. żałobna o godz. 8-ej rano w kościele NSP Jezusa. O czym zawiadamiają pograżeni w nieutulonym bólu SYNEK, SIOSTRY I BRACIA Bydgoszcz, Bocianowo 24. (5762g)

PODZIĘKOWANIA RÓŻNE ZA złożone z okazji naszego ślubu życzenia kwiaty, składamy serdeczne podziękowanie M. Walochowie, Inowrocław. (5065) WYRABIAM samodzielnie z powierzonej wełny przędzonej pojedynki i kreconej. Warsztat tkacki, Inowrocław, Dworcowa 52 w podwórzu. (5754g) DO WYNAJĘCIA stajnia, magazyn i plac. Adres wskaże IKP Bydgoszcz. (5743g) SKRADZIONO kartę mel-dunkową, odcinek ankiety, kartę rowerową Zygryf Pyrka. Topolino, pow. Świecie. (5783g) OSTRZEGAM Ob. Marianę Styrbicką, Hanki Sawickiej 3-6 oraz ob. Stanisławę Lewandowską, Wileńska 10-2 przed szantażowaniem, oczernianiem i zakłócaniem spokoju domowego, w przeciwnym razie sprawa oprze się o sąd - Emilia Kapelska. (5785g) OSTRZEGAM Ob. Nowak Martę z Przyłęk przed rozlewaniem plotek Józefa fowicz i Majdańska Genowefa. (5761g) OSTRZEGAM Ob. Ob. Martę i Józefa Ignasiaków, zam. ul. Leśna 18-2 przed wyszukiwaniem jakichkolwiek zaczepki i rozlewaniem zmyślonych plotek w stosunku do nas. Zaznaczamy, że dłużej tego tolerować nie będziemy Ciachurowie. (5790g) ZAGINEŁA wilczyca, znaczek z napisem „Czersk”. Zgłoszenia o zwrot za wynagrodzeniem Inowrocław, Stalina 4 m. 4. (5067) Papier biały gazet. rot. mat. kl. VII. 50 g 94 cm. E-III-11155 (cdn.)

OSTATNIA RUNDA



Graczyk wracał późno, gdyż cały wieczór spędził za zgodą Wierzyk w kwatery drużyny czeskiej.

Szedł szybko, głośno stukając butami po płytach chodnika.

Trener Petz poznał go od razu i cicho zaklął. To spotkanie było mu zdecydowanie nie na rękę i pomy-

ślał, że stanowczo nie wolno mu dopuścić do tego, aby Graczyk go poznał...

Momentalnie przygłnął do ściany, tłumiąc jednocześnie oddech.

Pięściarz przeszedł koło niego obojętnie, udając, że go nie spotrzega. W pierwszej chwili nie wie-

dział, co sądzić o dziwnym zachowaniu się trenera. Dlaczego Petz pragnie pozostać niezauważony?

Nie potrafił znaleźć odpowiedzi na to pytanie.

Przez parę sekund wahał się, nie mając pojęcia, jak postąpić.

Nagle powziął decyzję... Obejrzał się po za siebie.

Petz wyszedł już z hotelu i szybkim krokiem przecinał niewielki plac, kierując się w stronę stojących tam taksówek...