

# Gazeta Lipnowska

Organ Powiatowego Związku Komunalnego.

## Abonament

wynosi rocznie 10,80 zł, kwartalnie 2,70 zł, miesięcznie 90 gr. Z dostawą pocztową zł 2,89 kwart., 97 gr miesięcz.  
-: Wszystkie urzędy pocztowe przyjmują prenumeratę. :-

## Ogłoszenia

Ogłoszenia:  $\frac{1}{4}$  str.=120 zł.  $\frac{1}{2}$ =70 zł.  $\frac{1}{8}$ =40 zł.  $\frac{1}{16}$ =20 zł.  
Częstsze ogłoszenia rabat. — Wszystkie biura reklamowe przyjmują ogłoszenia. Cena egz. pojedyncz. 40 gr.

W razie wypadków, spowodowanych siłą wyższą, przeszkód w zakładzie, strajków lub tp., wydawnictwo nie odpowiada za niedostarczenie pisma, a prenumeratorzy nie mają prawa do odszkodowania.

№ 14.

Lipno, dnia 2 czerwca 1929 r.

Rok I

## Poświęcajmy więcej czasu wychowaniu młodzieży.

W twardej walce o byt, o stanowisko jakżeż często zapominamy o kulturze duchowej, jakżeż często zbaczamy z dróg, któremi chadza ludzkość ku swej doskonałości.

Kultura nowoczesna w istocie jest tylko kulturą techniczną. Spoglądamy zgóry na gruzy starych symbolów świata wewnętrznego i dumni jesteśmy z naszego panowania nad światem zewnętrznym.

W walce o byt, w pośpiechu życia nowoczesnego, zostaje nam mało czasu do zastanowienia się nad sobą, stajemy się coraz więcej ślepyi i coraz drażliwsi w stosunkach wzajemnych, oddalamy się coraz więcej od równowagi duchowej.

Odkrywamy biegun północny i południowy, przeświecamy nowemi promieniami całą naszą budowę kostną; teleskop i mikroskop odkrywają codziennie nowe światy, ale wśród tej epoki odkryć zubożeliśmy wewnętrznie, nie znaleźliśmy nowych metod oświelenia duszy, a nasze sposoby odkrycia człowieka wewnętrznego ze wszystkimi jego potrzebami i pragnieniami stały się raczej prymitywniejszemi, aniżeli subtelniejszymi.

Całą istotę kwestji socjalnej stanowi w gruncie rzeczy to, że nasze panowanie nad darami i siłami przyrody nie poszło w parze z ujarzmieniem żywiołowych i biologicznych pierwiastków w naszej naturze ludzkiej.

Kwestją zasadniczą dla naszego społeczeństwa będzie, czy posiada ono siłę do podporządkowania cywilizacji technicznej kulturze duszy, czy też nieodwołalnym przeznaczeniem wszelkiej wiedzy i umiejętności jest służyć jedynie wyrafinowaniu materialnemu, a przez to i zwyrodnieniu moralnemu.

Nie należy lekceważyć reform zewnętrznych; jeśli jednak nie będą one skierowane do tamtego ośrodka i podporządkowane, to będą tylko tamą do prawdziwego odrodzenia się naszej kultury.

„Co ma być wprowadzone do życia, należy najpierw wprowadzić do szkoły“ — powiada Humboldt.

Jeśli więc pragniemy wyleczyć społeczeństwo z rozterki i rozdrobnienia, jeśli pragniemy to, co naj-

cenniejsze i najwyższe uczynić ośrodkiem myślenia i chcenia — musimy zacząć od szkoły!

Wiemy wszyscy, że szkoła jest odbiciem życia nowoczesnego. Najdłuższy i najwrażliwszy okres młodości dziecka zużywamy na to, by młodzież przygotować umysłowo i technicznie do przyszłego zawodu, — a tylko drobną część czasu poświęcamy ciąglemu i planowemu wprowadzeniu dziecka do świata stosunków ludzkich.

Szkoła stanowczo więcej musi poświęcić czasu kształceniu charakteru i uświadomieniu etycznemu.

Niezliczeni ludzie w życiu swoim zawodowym doznają rozbitcia lub więzłą na miejscu nie dlatego, że brak im wiadomości i umiejętności, lecz dlatego, że brak im najelementarniejszej mądrości w obojętności się z ludźmi, najprostszego uzdolnienia do panowania nad sobą, albo też dlatego, że nie zwrócono zawczasu uwagi na fatalne skutki ich nawyków.

Słuszne są zarzuty, że w szkołach szerzymy różnorodną wiedzę i wiadomości, nie utwierdzając młodzieży w tem, co stanowi jądro życia, i nie pomagając młodzieży do asymilowania tej wiedzy, która budzi sumienie, pogłębia poznanie samego siebie, uczy rozumieć naturę ludzką i zaostrza wzrok na prawo przyczyn i skutków w działaniu ludzkim.

Iluż to mamy wykształconych balwanów, którzy wynoszą się nad innych, bo coś więcej umieją, niż inni; z tego zaś, co najważniejsze najmniej, inaczej bowiem nie wynosiliby się nad innych.

Iluż to mamy synów, którzy nie okazują poszanowania dla ojców, ileż to córek, które zachowują się zuchwale względem matek swoich, zawdzięcza swój upadek pommożonej wiedzy nie dlatego, że jest wiedzą, lecz dlatego, że podana została bez podporządkowania rzeczy głównej w życiu.

Szkoła więc winna uczynić siły umysłowe sługami panowania nad niskimi popędami w daleko wyższym stopniu, aniżeli dotąd.

Co za smutny widok, gdy wstępuje do życia człowiek taki, zaopatrzony we wszystkie formułki i umiejętności, potrzebne do opanowania i poskramiania sił natury, a jednak bankrut duchowy wobec potęg żywiołowych we własnym wnętrzu. —

Wincenty Winnicki.

## ⇒ DZIAŁ GOSPODARCZY ⇐

### Plaga gza bydła rogatego i jej zwalczanie!

W okolicach, gdzie bydło rogате pasie się na pastwiskach, bywa ono napastowane przez muchę, zwaną gzem: poczwarki tej muchy powodują poważne szkody w skórach bydłowych, które dotyczą przede wszystkim rolnictwo, przemysł skórzany i rzeźnicki. Plaga ta może być stosunkowo małym nakładem kosztów i trudu usunięta; jeżeli wszyscy posiadacze stad bydła rogatego zjednoczą się dla wspólnej walki przeciwko gzowi.

**Zcologia.** Giez bydła rogatego jest to mucha o długości 1,6 cm., ma nieco podobieństwa do pszczoły. W czasie od lipca do września mucha ta krąży (przeważnie w gorące i pame dni, w porze południowej), napastuje pasące się bydło i składa swe jajka na powierzchni ciała bydła rogatego. Bydło rozpoznaje swego nieprzyjaciela po brzęczeniu i usiłuje chronić się przed nim ucieczką t. j. „gzi się”.

Z jajek muchy gza powstają poczwarki gza. Najmniejsze poczwarki spotyka się u zabitego bydła rogatego pod śluzówką przelyku, poza tem w mleczu kręgowym i w innych miejscach ciała. Po 6-ciu mniej więcej miesiącach od czasu złożenia jajek spotyka się poczwarki w tkance łącznej podskórnej, gdzie dojrzewają. Poczwarki, powstałe na skórze z

jajek gza, przedostają się najpierw do jamy gębowej w ten sposób, że bydło rogате samo je ze skóry zlizuje. Następnie poczwarki przewiercają przelyk i stąd przechodzą do tkanki łącznej podskórnej.

W skórze spotyka się je w miesiącach styczniu, lutym i marcu. Wywołują one miejscowe zgrubienia skóry albo t. zw. guzy gzie. Wymiar tych guzów powiększa się w miarę wzrostu poczwarki i dochodzi do wielkości orzecha włoskiego. Około tych guzów tkanka jest obrzmiała galaretowata. Po dojściu do stanu zupełnego dojrzewania poczwarki — z boku guzów zwykle tworzą się małe otworki w skórze, przez które sączy się ciecz. Poczwarka o wyglądzie białym, następnie brunatnym (do czarno-brunatnego), posiada 2,0 do 2,7 cm. długości i 1,0 do 1,5 cm. grubości. Poczwarka wyciska się poprzez wąski otwór w guzie skórnym, wypada na ziemię i przechodzi dalsze stadjum rozwoju w ziemi, jeżeli nie zostanie zdeptana lub przez ptactwo zjedzona.

Z poczwarki w ciągu 28—30 dni wykształca się rozwinięty owad, który napastuje bydło na pastwisku. Końcowy rozwój poczwarki dokonywa się w czasie od końca kwietnia do początku lipca. Tam, gdzie rozpoczyna się wypęd bydła na pastwisko, roz poczyna się także i składanie jajek. Na początku czerwca giez osiąga końcowe stadjum rozwoju. Owa dy mogą napastować bydło w każdym czasie, jednak że zwykle ma to miejsce w porze ciepłych dni. Przy utrzymaniu bydła w oborze poczwarki szybko giną w nawozie.

### Dział Regionalny.

Inż. K Jurkowski, Powiat. Inspek. Ubezp.

### Zabezpieczenie mienia przed zniszczeniem w powiecie Lipnowskim.

TABLICA III.

Rodzaj gospodarstw	Ilość	Morgów	Suma ubezpieczenia zł	U w a g i
Folwarki	62	10592	4377900	Razem w Powsz. Zakł. Ubezp. Wzaj. i w Tow. Prywat. podane w przybliżeniu tylko dokładne.
Gospodarstwa drobne	14	256	95888	
Razem	76	10848	4473788	

Tablica IV wykazuje straty w 1927 r. w dziale przymusowych ubezpieczeń budowli od ognia i przyczyny pożarów.

TABLICA IV.

Ilość pożarów ruch. dworskich	Ilość spalonych budynków	Suma odszkodowania złotych	Ilość pożarów ruch. miejskich	Ilość spalonych budynków	Suma odszkodowania złotych	Ilość spalonych ruch. wiejskich	Ilość spalonych budynków	Suma odszkodowania złotych	Przyczyny pożarów						
									z zemsty	niewiadomo	nieostrożność	od lokomobili	wadliwe urządzenie komina	od iskry z komina	od pioruna
10	18	17553	5	24	9158	47	79	68714	10	*)22	19	1	5	1	4

U w a g i: \*) Przynajmniej połowę pożarów z liczby „niewiadomo“ należałoby przenieść do rubryki „z zemsty”.

**Szkody.** Bydło rogate napastowane przez gzy, niepokoi się bardzo, co może być przyczyną poważnych uszkodzeń; w tych warunkach daje się również zauważyć poważne zmniejszenie w wydajności mleka.

Pozatem poczwarki gza powodują poważne obniżenie wartości mięsa. W okolicy guzów podskórnych tworzą się galaretowato albo krwawo ropne wylewy, które wymagają często usunięcia większych części mięsa, jako niezdatnego do spożycia.

Największe jednak szkody powodowane są przez gza w skórze. W miejscach usadwienia się poczwarki gza w skórze tworzą się znaczne przedziurawienia.

Kilka poczwarek gza obniża poważnie wartość skóry z tego powodu, że usadwiają się one przeważnie na grzbiecie, względnie — na łędźwiach i krzyżu. Uszkodzenie skóry przez poczwarki gza obniża jej wartość o 25 proc.

**Zwalczanie.** Jako zupełnie pewny środek przeciw szkodom, powodowanym przez gza, należy uważać niszczenie poczwarek pod skórą, ponieważ przez ich zniszczenie uniemożliwia się rozwój dalszej generacji gza. Przy wykonaniu niszczenia należy uwzględnić co następuje:

1 Właściwym momentem do usunięcia poczwarki jest chwila, gdy pasorzyt jeszcze nie osiągnął takiego rozwoju, żeby mógł wydostać się z guzów podskórnych i jeżeli przytem potworzyły się małe otwórki w guzach i poczwarki dadzą się wycisnąć albo usunąć zapomocą odpowiednich narzędzi. Wobec tego usuwanie poczwarek musi być stosowane w czasie od końca kwietnia do początku maja — przed wypędzeniem bydła na pastwisko. Należy koniecznie zwracać uwagę na to, ażeby bydło rogate przed wypędzeniem z obory na pastwisko było wolne od poczwarek gza. U bydła, które przez całe lato pozostaje w oborze, czynić tego nie potrzeba.

2. Usuwanie poczwarek wykonywa się w następujący sposób: poczwarki, znajdujące się w większych guzach, należy wycisnąć zapomocą palców. Jeżeli to nie da się wykonać z powodu niedostatecznego rozwoju pasorzytów, należy wprowadzić do otworu guza szpilkę i nakłuć poczwarkę, której czarno wyglądający odwłok zwykle ukazuje się w otworze guza. Wskutek tego zabiegu wypływa zawartość poczwarki. Dopomaga się temu zabiegowi przez silny ucisk guza zapomocą palców. Poczwarki, które nie dadzą się w ten sposób usunąć — następnie obumierają albo giną wskutek nakłucia.

Do nakłucia i równoczesnego wydobycia z guza poczwarki gza posługiwać się można szpilką, posiadającą haczyk na wzór szydelka do robót ręcznych. Pozatem do wykonania tego zabiegu polecane są też specjalne szczypce. Jednak posługiwanie się temi szczypcami wymaga pewnej wprawy. Usuwanie poczwarek gza zapomocą nacięcia guza należy unikać — zabieg ten w razie potrzeby może być wykonany tylko przez lekarza weterynaryjnego.

W czasie wypędzania bydła na pastwisko należy w pewnych odstępach czasu (najmniej co 14 dni) dokładnie każdą sztukę zbadać, przytem poczwarki rozwijające się stopniowo usuwać w sposób, wyżej wskazany. Jeżeli na pastwisku albo w jego pobliżu znajduje się obora lub stanowisko dla postoju bydła, wskazane jest przeprowadzanie usuwania poczwarek gza w tych miejscach. Zabieg usuwania poczwarek z pod skóry może łatwo być wykonany przez właściciela lub służbę, zajęta uprzątnieniem bydła.

3. Historia rozwoju gza poucza, że gospodarze, ograniczający się w walce z tym szkodnikiem tylko do swojej obory, nie osiągają pożądaných wyników. Tylko przez łączne energiczne postępowanie wszystkich posiadaczy bydła w dotkniętej okolicy można osiągnąć skuteczne wyniki. Z tego powodu wskaza-

Ogółem uległo spaleniu 62 nieruchomości z 121 budowlami, odszkodowanie wyniosło zł. 152425. Wielkich pożarów masowych w powiecie od lat 10-ciu nie było, jednak nierzadko pali się odrazu po kilka nieruchomości np. w Skępem, i Fabjankach. Mamy jednak dużo osiedli skupionych o budowlach przeważnie drewnianych, krytych słomą, gdzie pożar pojedynczy ma doskonale warunki rozszerzyć się w masowy, tembardziej, że cały szereg tych osiedli nie ma straży ogniowych. Jeżeli dotychczas osiedla te

uniknęły klęski pożaru masowego zawdzięczać to należy przyjaznym losom, które wszelako są bardzo kruchą podstawą bezpieczeństwa. Nasze wsie zbudowane są w 80 proc. z drzewa, przyczem 85 proc. za pokrycie ma słomę (trzcinę), miasteczka zaś w 1/3 zbudowane są z drzewa.

Tablica V. wykazuje straty w 1927 r. w dziale dobrowolnych ubezpieczeń budowli nieobjętych przy musiem i ruchomości od ognia jako też ziemiopłodów od gradu.

TABLICA V.

Ilość szkód fabrycznych	Suma odszkodowania złotych	Ilość szkód w ruchom. folwarcznych	Suma odszkodowania złotych	Ilość szkód w nieruchom. wiejskich	Suma odszkodowania złotych	Ilość szkód gradowych folwarcz.	Suma odszkodowania złotych	U w a g i
4	11155	14	215728	4	2795	10	52101	Straty razem w Pow. Zakł. Ub. Wzaj. i w pryw. Towarz. dokładne tylko w przybliżeniu

Powiat Lipnowski należy do najpalniejszych powiatów w Województwie. Rocznie bywa średnio

80 pożarów, które niszczą do 200 budowli wraz z mieniem ruchomem w nich przechowywanem. Wy-

ne jest, ażeby zrzeszenia posiadaczy bydła, gminy albo sejmiki ujęły tę sprawę w swoje ręce i ażeby odpowiednio osoby, pouczone przez lekarzy weterynaryjnych, we właściwy sposób rok rocznie na wiosnę przeprowadzały usuwanie poczwerek gza.

## Z życia miejscowego.

### Wybory do Kasy Chorych — wielkie zwycięstwo Koła Zjednoczenia Stanu Średniego.

W dniu 26 bm. odbyły się na terenie naszego powiatu wybory do Kasy Chorych w Lipnie. Wyniki wyborów, które są niewątpliwie sprawdzianem nurtujących w społeczeństwie kierunków myśli, do pewnego stopnia przyniosły jednym zadowolone. Ale przejdźmy narazie do wyników cyfrowych: ze strony ubezpieczonych zgłoszono pięć list z czego jedna lista, mianowicie Nr. 1 została ze względów formalnych unieważniona. Pozostałe listy nosiły następujące nazwy:

Lista Nr. 2 — P. P. S. Związki Zawodowe Robotnicze,

Lista Nr. 3 — Ogólno-Żydowski Związek Robotniczy „Bundu“

Lista Nr. 4 — Społeczno-Gospodarcze Zjednoczenie,

Lista Nr. 5 — Koło Zjednoczenia Stanu Średniego.

Ze strony pracodawców zgłoszono również 5 list, a mianowicie:

Listę Nr. 1 — Pracodawców Żydów

Listę Nr. 2 — Grupa Bezpartyjnych Demokratycznych Pracodawców Żydowskich,

raza się to liczbą 900 000 zł. straty, z których  $\frac{1}{4}$  część t. j. 300 000 zł odpowiadających wartości ruchomego mienia przeważnie drobnych rolników nie jest nigdzie ubezpieczone.

Samo jednak ubezpieczenie, jako środek ekonomiczny zwalczania skutków pożarów, nie jest wystarczającym. Obok ubezpieczeń muszą być stosowane środki zapobiegawcze, przede wszystkim racjonalne budownictwo ogniotrwałe, które powinno doznać ze strony Samorządu Powiatowego jaknajszerszego poparcia, przyczem mieć trzeba na uwadze, że budynek drewniany kryty niepalnie uważa się za bezpieczniejszy od murowanego, ale krytego słomą ze względu na ogień przenośny.

Ustawa budowlana, zwłaszcza w osiedlach nowopowstających winna być ściśle przestrzegana, aby nie było przy odbudowie pogwałcenia przepisów bezpieczeństwa ogniowego. Powiatowe organa instytucji ubezpieczeń, które każdy nowy budynek w powiecie szacują na gruncie i poddają oględzinom winny mieć zapewniony udział w pracach komisji budowlanych w sensie współpracy w przestrzeganiu ustawy budowlanej.

W większych skupionych osiedlach pożądane są ochronki dla dzieci, które w lecie w porze robót polnych, zostawione są w domu bez opieki i wywołują nierzadko pożary.

Obsadzanie zagród wjejskich drzewami liściastymi, szczególnie w osiedlach skupionych bardzo się zaleca ze względu na ochronę przed ogniem przetrutym.

Listę Nr. 3 — Społeczno-Gospodarcze Zjednoczenie,

Listę Nr. 4 — Demokratyczna lista Pracodawców

Listę Nr. 5 — Koło Zjednoczenia Stanu Średniego.

Poszczególne listy uzyskały następujące liczby głosów i mandatów:

ze strony pracowników:

Lista Nr. 2 — 375 głosów 18 mandatów,

Lista Nr. 3 — 37 głosów 1 mandat,

Lista Nr. 4 — 44 głosów 2 mandaty,

Lista Nr. 5 — 178 głosów 9 mandatów,

ze strony pracodawców:

Lista Nr. 1 69 głosów 3 mandaty,

Lista Nr. 2 — 34 głosów 1 mandat,

Lista Nr. 3 70 głosów 3 mandaty,

Lista Nr. 4 — 10 głosów —

Lista Nr. 5 — 205 głosów 8 mandatów.

A co zatem idzie ubiegający się o miejsca w Radzie Kasy ugrupowania będą rozporządzały następującą liczbą mandatów:

Koło Zjednoczenia Stanu Średniego 17 mandatów co wynosi 38,8%,

Społeczno-Gospodarcze Zjednoczenie 5 mandatów co wynosi 11,11%,

Ugrupowania znajdujące się pod wpływem P. P. S. 18 mandatów co wynosi 40%,

Ugrupowania pozostające pod wpływem „Bundu“ (lista Nr. 3 ze strony ubezpieczonych i lista Nr. 2 ze strony pracod.) 2 mand. co wynosi 4,44%,

Ugrupowania znajdujące się pod wpływem prawicy żydowskiej (lista Nr. 1 ze strony pracodawców) 3 mandaty co wynosi 6,66%.

Jak widać z powyższego obliczenia przy obecnych wyborach do Kasy Chorych ugrupowania, znajdujące się pod wpływem P. P. S. zachowały swój stan posiadania, żydzi stracili dwa mandaty w po-

Wypada też rozwinąć akcję w kierunku zapewnienia każdemu osiedlu w powiecie dostatecznej ilości wody do celów gaźniczych, są bowiem miejscowości bardzo ubogie w wodę i przybyła straż na ratunek, zamiast z ogniem — walczy często z brakiem wody.

Trzecim i ostatnim czynnikiem składowym higieny przeciw pożarowej są straże ogniowe, jako środek natury doraźnej w walce z ogniem. Wszystkie już gminy w powiecie posiadają straże ogniowe od 1—6. Ogółem powiat liczył (w końcu 1928 r.) 42 straże ogniowe zorganizowane, zaopatrzone w nie zbędne narzędzia ratownicze, jak sikawki, beczki itp. często najnowszych typów. 18 straży zbudowało sobie remizy, 2 buduje dopiero. W tej liczbie 8 remiz są to budowle duże, w których odbywają się przedstawienia amatorskie, odczyty itp., przyczem niektóre remizy są prawdziwą ozdobą miejscowości. Kilka straży ma własne orkiestry.

Wszystkie straże należą do Okręgowego Związku Straży Pożarnych w Lipnie i przeważna część do Kasy Strażackiej od wypadków przy Powszechnym Zakładzie Ubezpieczeń w Warszawie, która to Kasa przyjmuje całe straże na członków za opłatą roczną od każdego strażaka 50 gr., świadczenia zaś Kasy są poważne i już kilku strażaków z tych świadczeń korzystało.

Związek Okręgowy Straży w Lipnie urządza często zjazdy ćwiczebne rejonowe i okręgowe oraz kursa dla oficerów straży w celu podniesienia sprawności tych organizacji. W roku 1928 Sejmik przyjął

równaniu z wyborami poprzednimi, zaś sfery, grupujące się obecnie w Społeczno-Gospodarzem Zjednoczeniu a przy poprzednich wyborach w Chrześcijańskim Bloku Pracy straciły 15 mandatów na rzecz Koła Stanu Średniego.

Wyniki, jakie przy wyborach uzyskało Koło Stanu Średniego, należy uważać niewątpliwie za wielkie zwycięstwo dla organizacji, stawiających pierwsze kroki na tutejszym terenie.

**Przysposobienie wojskowe w Kikole:** Zarząd Straży Pożarnej w Kikole, pod przewodnictwem D-ha Nałęcza po porozumieniu się z drużyną postanowił wprowadzić w organizacji Przysposobienie wojskowe. Zalecenie Zarządu Okręgowego Związku poczyna wydać owoce. Oby i inne drużyny poszły temi śladami!

**Wyniki kwesty:** Straż Pożarna w Skępem z kwesty zorganizowanej w dn. 19 maja w Wymyślinie uzyskała 117 zł. 55 gr. które zostały przeznaczone na budowę remizy.

**Uroczystość w Działyniu:** Wieś Działyn w gminie Mazowsze oddawna już uchodziła za tę miejscowość, która się budzi do życia społecznego i pragnie służyć pod tym względem za wzór na terenie powiatu. Ambicje Działynia trzeba uważać za zupełnie uzasadnione, bowiem działyniacy zahartowani w pracy społecznej nie zrażają się żadnymi przeszkodami i starają się iść krok w krok za postępem, aby samo życie nie pozostawiło ich gdzieś na szarym końcu. Działyn posiada już doskonale zorganizowaną maszyniarnię spółdzielczą, jedną z pierwszych w powiecie śliczną 4-kl. nowowytbudowaną szkołę powszechną i na ukończeniu remizę strażacką. Straż Pożarna po-

specjalnego instruktora — fachowca, który zajmował się wyszkoleniem straży.

Straże ogniowe w powiecie utrzymują się tak z ofiarności publicznej, zabaw, przedstawień amatorskich, jak i z zasiłków otrzymywanych z Powszechnego Zakładu Ubezpieczeń Wzajemnych, z Sejmiku i z budżetów gminnych.

W roku 1928 Powsz. Zakład Ubezp. Wzajem. wyplacił tut. Strażom 9080 zł. przeważnie na kupno nowych sikawek i beczek, częściowo w gotówce na dokończenie remiz.

Budżet Sejmiku na cele przeciwpożarowe opiewał na 11700 zł, gminy zaś uchwalają najmniej po 300 zł. (trzysta złotych) rocznie na potrzeby swych straży. Przyjęto wogóle za zasadę, że każda nowopowstająca straż otrzymuje sikawkę, przyczem najmniej połowę kosztu kupna ponosi Powsz. Zakład Ubezp. Wzajemnych, drugą połowę kosztów płaci Sejmik.

Straże ogniowe w powiecie powstają głównie samorzutnie, bez planu, stąd też i rozmieszczenie ich na terenie powiatu nie jest równomierne (jak widać z załączonego wykresu), przyczem skutek tego powiat posiada cały szereg osiedli dużych skupionych nie posiadających jednak niestety straży ogniowych (Jasień), które natomiast powstają w osiedlach zabudowanych kolonjalnie (Borowo).

Liczba Straży nie odpowiada potrzebom. Na obszarze 1560 klm.<sup>2</sup> 42 straże czyli 1 straż przypada na 37 klm.<sup>2</sup> obszaru, do obsługi 3095 mieszkańców, 254 nieruchomości i 847 budowli. Zważywszy na zły stan dróg, trudność szybkiego dojazdu do pożaru, szerzącego się szybko wśród budowli przeważnie z dachami

siada doskonałą orkiestrę dętą, a cały Działyn w roku ubiegłym został opatrzony w bruk.

Właśnie w dn. 20 maja rb. Działyn uroczystie obchodził poświęcenie nowowytbudowanej szkoły, która powstała dzięki zabiegom ludzi światłych, i uważających słusznie oświatę za dźwignię rozwoju kulturalnego i gospodarczego. Że coś się święci w Działyniu można było już zauważyć na pierwszy rzut oka: Pan Starosta Krzyżanowski oraz Jego Zastępca Pan Kawczyński po przybyciu do Działynia o godz. 16-ej zostali powitani marszem dzielnej orkiestry Straży Pożarnej. Po odprawieniu majowego nabożeństwa ksiądz proboszcz Józef Torczynowicz przy licznych zgromadzeniu mieszkańców dokonał aktu poświęcenia nowego budynku a następnie wygłosił do zebranych okolicznościowe przemówienie, kładąc nacisk na znaczenie szkoły jako młodszej siostrzycy kościoła. Z kolei przemówił Pan Starosta Krzyżanowski, zwracając się najpierw do dzieci, a następnie do starszego pokolenia oddając im w opiekę szkołę i wyrażając nadzieję, że działyniacy nie ustaną w pracy póty póki Działynia nie będzie można zaliczyć do wzorowych wsi polskich. Ostatnie przemówienie wygłosił Kierownik szkoły Pan Roman Modrzejewski, dziękując za trudy poniesione przez Komitet Budowy szkoły. Po poświęceniu miała miejsce skromna herbata w gronie kilkudziesięciu osób, które w tej czy innej formie przyczyniły się do powstania szkoły.

Podczas przyjęcia wygłoszono szereg toastów i przemówień. Pan Starosta Krzyżanowski wygłosił przemówienie o pracy społecznej i potrzebie doskonalenia wsi polskiej. A jak zareagowali na przemówienie Starosty kochani działyniacy, oto złożyli podczas tego przyjęcia niemniej nie więcej tylko 350 złotych na wykończenie remizy strażackiej. A co szlachetna

mi o pokryciu słomianem, każda straż w powiecie Lipnowskim nie powinna otaczać opieką większego terenu nad 10 klm.<sup>2</sup>, czyli straże powinny być 156 tj. każde większe osiedle winno posiadać własną straż ogniową.

W Czechach i Morawach przy lepszym stanie dróg i budownictwie każda straż obsługuje tylko 8 klm.<sup>2</sup>

W zakresie więc ochrony mienia przed zniszczeniem obok istniejącego już w powiecie przymusu ubezpieczenia budowli od ognia, który jest tylko koniecznym środkiem ekonomicznym do wzmocnienia wsi naszej, środkiem połowicznym wobec nieubezpieczonego mienia ruchomego, pilnem jest wobec rosnącej potrzeby zaprowadzenie przymusu ubezpieczenia ruchomości rolnych gospodarstw np. do 100 mgg. obszaru\*) w celu krzewienia racjonalnego budownictwa ogniotrwałego i w końcu zwiększenie liczby straży ogniowych.

Zabezpieczona w swej egzystencji zamożna wieś będzie dobrym spożywcą dla przemysłu rolnego i fabrycznego, przyczyni się do jego rozwoju i ogólnego dobrobytu kraju.

\*) założenie wytwórni materiałów ogniotrwałych budowlanych ze sprzedaży na warunkach ulgowych.

(—) inż. K. Jurkowski, Powiat. Inspekt. Ubezp.

Źródła: Sprawozdanie Zarz. P. D. U. Wz. T, I i II — 1918 r.

W. A. Powsz Z. U. W. wykonaw. poljt. Ubezp. Samorz. Powiat. 1929 r.

rywalizacja. Jakiś pan (żałuję, że nie pamiętam nazwiska) zainicjował składkę i złożył 50 zł. Pan Starosta nie pozostał w tyle i złożył również 50 zł. Aż tu dziedzic Chaciński bije wszystkich i daje 100 zł. Dawali wszyscy w miarę sił i możliwości i Pan Jurkiewicz i Pan Jaskólski i Pan Koziorzemski i nikt z obecnych nie uchylił się od większej lub mniejszej ofiary.

Ale nie koniec na tem. Dzielne nauczycielstwo z P. Kierownikiem Morzejewskim i nauczycielką Bonalską zorganizowało ładne przedstawienie gwoli ucisze wszystkich działaczy. A potem jeszcze uczna zabawa w remizie strażackiej przy dźwiękach własnej orkiestry. Toż to dopiero radość!

W taki sposób mili działacze (i goście) obchodzili święto poświęcenia swej uczelni.

Na zakończenie należy z uznaniem podkreślić działalność Komitetu Budowy szkoły w osobach panów Antoniego Wernerowicza, Antoniego Chojnackiego, Romana Modrzejewskiego i Stanisława Koziorzemskiego, którzy nie żalowali pracy i wysiłków i doprowadzili dzieło do końca.

Nie trzeba chyba nadmienić, że zaproszeni na uroczystość poświęcenia szkoły goście opuścili Działynę pełni miłych wrażeń.

Uczestnik.

Masowe zatrucie: W dn. 27 b. m. uległo zatruciu we wsi Wielgie (gm. Czarne) 25 osób po spożyciu nabytych w miejscowym sklepiku wędlin. Dla zbadania przyczyn choroby Pan Starosta delegował niezwłocznie na miejsce swego Zastępcę oraz Lekarza Powiatowego, celem wydania doraźnych, a koniecznych zarządzeń. Na razie choroba ma przebieg względnie łagodny i życiu żadnemu z chorych nie zagraża.

Wypadek ten, który wywołał w najbliższej okolicy ogromne wrażenie, winien być przestroga dla konsumentów, aby zaopatrywali się w wyroby pierwszej jakości w sklepach godnych zaufania.

#### Sprawy regionalne.

W dn. 16 czerwca w Łowiczu odbędzie się II doroczny Walny Zjazd działaczy regionalnych Wojew. Warsz.

W zjeździe wezmą udział przedstawiciele wszystkich wojewódzkich organizacji społecznych oraz przedstawiciele komitetów regionalnych innych Województw.

Tego samego dnia w Łowiczu zostanie otwarta okręgowa wystawa regionalna okręgu łowickiego, składającego się z powiatów: łowickiego, sochaczewskiego, kutnowskiego, skierniewickiego i rawskiego.

Po wystawie odbędzie się w Szkole Rolniczej na Blichu przedstawienie „Wesele łowickie”. Wesele to będzie odegrane przez księżaków.

Protektorat nad wystawą łowicką objął Minister W. R. i O. P. P. Czerwiński.

Dnia 20 czerwca będzie otwarta IX wystawa regionalna w Płocku dla regionu północnego Mazowsza.

W wystawie tej wezmą udział powiaty: płocki, rypiński, sierpecki i płoński.

Wystawę organizuje Prezes oddziału płockiego Tow. Naukowego Dr. Al. Maciesza.

III okręgowa wystawa regionalna odbędzie się w Pułtusk. Otwarcie wystawy nastąpi w pierwszej połowie lipca. Udział w wystawie wezmą: powiaty: mławski, przasnyski, ciechanowski, makowski i pułtuski.

Podczas wystawy w Pułtusk odbędzie się szereg zjazdów i konferencji okręgowych. Szereg wsi

organizuje kapele ludowe i chóry. Projektowane jest również odegranie przez siły miejscowe: „Wesele na Kurpiach”.

W organizacji wystaw regionalnych biorą udział szerokie warstwy społeczeństwa.

#### Wrażenia z obchodu Konstytucji Trzeciego Maja w Tłuchowie.

Tłuchowol... tak Tłuchowol! Czy każdemu z naszego powiatu znane? Czy przynajmniej każdy o nim coś słyszał? Coś wie? Czy przynajmniej zadał sobie kiedyś w wolnych chwilach, tak dla zabicia chociaż czasu, pytanie: „Jak tam też ludzie czas spędzają?” „Jak żyją, a teraz jak uczcili wiekopomne dzieło uchwalenia Konstytucji Trzeciego Maja?”

Nim majowe promienie wschodzącego słońca spoczęły na nowonarodzonej główce przyrody, już symbol wolności łopotał, napelniając dumą serca uczciwego Polaka, nad plebanją, szkołami i kancelarią gminną... Ale mało tego zdało się być, bo każdy, chociaż małą chorągiewką, musiał ozdobić swe drzwi, okna, pragnąc jakgdyby ją całą wmurować na dnie swego serca i duszy. A gdy spostrzegł harcerzy, dekorujących całą, przeszło kilometr mającą drogę, ciągnącą się przez wieś, mimowoli oblicza jego stawało się jasne, okraszone słodkim uśmiechem, a serce pełne nieugiętej woli i siły dla dalszej wytrwałej pracy, poświęconej dla swej Ojczyzny, bo krew w żyłach jego szeptała, że i on coś dla Niej zrobić zdoła i zrobi. Spieszył więc przed kancelarię gminną, gdzie o godz. 8 m. 30 zbierać zaczęła się publiczność wraz ze Strażą Ogniwą, drużyną harcerską, szkołami w następującym porządku: Straż Ogniwą, drużyna harcerska, szkoły powszechne i na końcu publiczność.

Wspaniały i bardzo imponujący, jak na Tłuchowo, pochód liczący około 1600 osób ruszył przy dźwiękach orkiestry ku kościołowi, w którym uroczyste nabożeństwo zostało odprawione przez miejscowego księdza proboszcza W. Borkowskiego, poczem z ambony wygłosił przepiękne przemówienie, w którym podkreślił znaczenie uroczystości dla całej Polski, nawołując do zbiorowego i wytrwałego czynu dla ugruntowania potęgi Państwa naszego.

Po ukończeniu nabożeństwa pochód ruszył przez wieś, kierując się szosą w stronę Dobrzyń. Około zabudowań P. Sztymy zatrzymał się i zgromadzeni wysłuchali bardzo interesującego przemówienia nauczyciela P. Antoniego Kutermankiewicza, poczem wznieśli gromki okrzyk: „Niech żyje Nasza Najjaśniejsza Rzeczpospolita”, podjęty żywiołowo przez obecnych.

Następnie pochód został rozwiązany przed kancelarią gminną przez Naczelnika Straży Ogniwowej P. Kłobukowskiego.

W czasie pochodu działwa szkolna zbierała na Macierz Szkolną ofiary.

O godz. 4-ej pp. odbyła się sztafeta pomiędzy uczniami szkół powszechnych Jasienia i Turzy Wilczej, a uczniami Tłuchowa, w którym to biegu Tłuchowo pokonało swych przeciwników, wykazując większą sprawność fizyczną. Następnie odbyły się zawody kolarskie na przestrzeni 5 klm. w których pierwsze miejsce osiągnął P. Sosiński, zdobywając list pochwalny. Wieczorem w miejscowej remizie strażackiej odbyła się zabawa taneczna.

Gzob.

**Kłeska pożarów:** W numerze 13 Gazety Lipnowskiej rozpoczęliśmy drukowanie referatu Inspektora Ubezpieczeń w Lipnie P. Inżyniera Jurkowskiego pt. „Zabezpieczenie mienia przed zniszczeniem w pow. Lipnowskim“.

Jak trafne są uwagi Szanownego autora dowodzi tego kłeska pożarów, która od czasu do czasu nawiedza i powiat Lipnowski. W ubiegłym tygodniu Straże Pożarne wyruszyły aż do 5 pożarów. I tak:

1) w dn. 19 maja rb. o godz. 13 z niewiadomych przyczyn powstał pożar we wsi Ostrowite gm. Kłockock w zabudowaniach P. Maciejczaka Antoniego. Pastwą płomieni stały się dom mieszkalny, stodoła i szopa oraz wszystkie sprzęty domowe. Poszkodowany oblicza swe straty na sumę 1380 zł., budynki zaś były zaasekurowane na 1050 zł.

2) w dn. 20 bm. około 1-ej nad ranem na szkodę Stanisława Kowalewskiego z Nasiegniewa gm. Oleszno spalili się dom mieszkalny drewniany wartości około 600 zł.

3) 22 maja rb. o godz. 7-ej rano powstał pożar w kolonii Turza Wilcza gm. Tuchowo i zniszczył szopę, stodołę oraz dom mieszkalny. Poszkodowani Wiktor Leśniewski i Anna Komorska obliczają swe straty na 8000 zł.

4) dn. 25 maja wskutek wynikłego w godzinach popołudniowych pożaru we wsi Stajenczynki gm. Czernikowo poniósł Ernest Szolc straty w budynkach gospodarczych i domu na sumę około 3000 zł.

5) tegoż dnia w godzinach rannych spalili się zagajnik 25-letni w leśnictwie Dobrzejewice w pobliżu wsi Obory. Pożar był częściowo przyziemny, częściowo zaś całych drzew na przestrzeni około 1 i pół ha. Straty wynoszą w przybliżeniu około 500 zł.

Straty więc od pożarów w powiecie Lipnowskim w tygodniu ubiegłym wynoszą około 15 000 zł.

Nielegalne posiadanie broni pociąga za sobą surową karę: P. Wincentemu Dziarkowskiemu ze wsi Gozdy gm. Ligowo, zakwestjonowano krótką broń palną i przesłano ją do dyspozycji Starostwa.

P. Bronisławowi Bonieckiemu, mieszkańcowi Nowejwsi gm. Nowogród, skonfiskowano nielegalnie posiadany rewolwer, który przesłano do dyspozycji Starostwa.

**Akcja pomocy w Wilenszczyźnie.** Z inicjatywy Głównego Komitetu Niesienia Pomocy Wilenszczyźnie, którego przewodnictwem objęła Pani Prezesowa Mościcka, prowadzona jest na terenie całej Rzeczypospolitej Polskiej usilna akcja niesienia pomocy tej ziemi, dotkniętej kłeską głodu.

W chwili obecnej został powołany do życia Komitet Wojewódzki Niesienia Pomocy oraz powoływane są Komitety Powiatowe, które mają za zadanie koordynowanie zbierania środków materialnych i ich gromadzenia.

Należy się spodziewać, iż akcja ta znajdzie żywy oddźwięk w społeczeństwie tutejszem, które, należy wierzyć, poprze usilnie akcję pomocy dla wschodnich rubieży Rzeczypospolitej.

**Zjazd Zarządu Warszawskiego Zrzeszenia Wojewódzkiego Związku Pracy Obywatelskiej Kobiet.** Dnia 2 czerwca rb. w lokalu Warszawskiego Urzędu Wojewódzkiego odbędzie się Walny roczny zjazd Zarządu Warsz. Zrzeszenia Wojew. Zw. Pracy Obywatelskiej Kobiet, na które i miejscowe Koło wysła swoje delegatki.

**Na porządku obrad, między innemi referat p. s. Marji Jaworowskiej oraz referat Ministrowej Pani Moraczewskiej.**

## Z kraju.

**Aleksandrów-Kujawski.** Grono tutejszych działaczy społecznych postanowiło zwrócić się do samorządów, organizacyj rolniczych i związków młodzieży wiejskiej powiatów: inowrocławskiego, nieszawskiego, strzebińskiego, włocławskiego i m. Włocławka — celem wspólnego zorganizowania w m/cu sierpnia roku bieżącego imprezy dożynkowej dawnych Kujaw na terenie miasta Ciechocinka, jako zdrojowiska i miejscowości kuracyjnej, gdzie jednocześnie nastąpiłoby odsłonięcie pomnika Romualda Traugutta.

Specjalny Komitet międzypowiatowy ukonstytuuje się w dniu 9 czerwca r. b.

Uroczystość zaszczytliwie prawdopodobnie Swą obecnością Najdostojniejszy Gospodarz Kraju Pan Prezydent Rzeczypospolitej w otoczeniu członków Rządu.

W miarę postępu prac przygotowawczych będą umieszczane w prasie odpowiednie komunikaty.

**Wilno.** W ciągu ostatnich dni z granic Litwy wydalono do Polski 9 osób, w tej liczbie dwie nauczycielki polskie.

**Zbiory tegoroczne** zapowiadają się dobrze, takie informacje udzielają sfery rolnicze.

**W Warszawie** jest coraz trudniej wyjść zamaż, 85 tysięcy kobiet skazanych na staropanieństwo.

**Rząd przeciw nadmiernym podatkom komunalnym.** W ostatnich czasach podnoszono z wielu stron zarzuty przeciwko nadmiernemu obciążeniu podatkami komunalnymi. Obecnie władze państwowe, a mianowicie min. spraw wewn. i min. skarbu uwzględniły słuszność tej argumentacji i biorąc pod uwagę ciężki stan finansowy odmówiły zatwierdzenia podatku inwestycyjnego.

**Poznań.** Około godziny 6 po południu przybył p. Prezydent z małżonką w otoczeniu świty na teren zachodni P. W. K. i zasiadł w loży trybuny stadionu rolniczego, gdzie zespół pań z Kalisza wykonał w pięknych kostjumach efektowną grę „żywe szachy“. Po ukończeniu pięknego widowiska, p. Prezydent z otoczeniem powrócił do Zamku.

**Łódź.** Z polecenia władz administracyjnych skonfiskowany został nr. 136 dziennika łódzkiego wychodzącego w języku niemieckim pt. „Freie Presse“.

**Studenci niemieccy-agitatorzy.** Lwowska „Gazeta Poranna“ donosi, że aresztowani w pow. doliniańskim trzech studenci z Berlina Halm, Kuhnei, Franze, którzy objeżdżając wschodnią Małopolskę, prowadzili podejrzaną akcję, zostali przewiezieni do więzienia we Lwowie, śledztwo dało nieoczekiwane rezultaty wykazując działalność wysoce szkodliwą dla państwa.

**Sprawa Ministra Czechowicza w Trybunale Stanu.** Odbyło się posiedzenie komitetu gospodarczego Trybunału Stanu, na którym rozpatrywano skargę oskarżycieli b. ministra Czechowicza posłów Libermana, Pierackiego i Wyzykowskiego na decyzję sędziego Zaleskiego. Jak wiadomo sędzia Zaleski pozostał bez uwzględnienia wniosek oskarżycieli sejmowych o przesłuchanie b. prezesa rady ministrów prof. Bartla i b. ministra Jurkiewicza. Komitet porządkowy Trybunału Stanu prezes Supiński i członkowie Bogucki i Tugutt odrzucili skargę oskarżycieli.

**Dar słowiański dla Poznania.** Delegacja czechosłowacka na ręce władz miejskich wobec przedstawicieli wszystkich narodowości słowiańskich wręczyła dar dla miasta Poznania w postaci pucharu z kryształu czeskiego ozdobionego herbami Polski i Czech oraz miasta Poznania i Pragi.

**Biorąc pod uwagę ciężki stan finansowy,** Min. Spraw Wewn. postanowił w porozumieniu z Min. Skarbu, nie zatwierdzać uchwalonych przez związki komunalne podatków, które nie mają należytego uzasadnienia.

**Przyjazd wycieczki polskiej z Ameryki największej organizacji polsko-katolickiej z Chicago.** Wycieczka przybyła do Gdyni statkiem „Polonia” pod przewodnictwem prezesa Olejniczka i wicekapelana ks. Janeczko. Gdynia powitała wycieczkę uroczystie.

**Pan Prezydent Rzplitej w Wielkopolsce.** Dalszym etapem podróży p. Prezydenta po Wielkopolsce był powiat Rawicki. Mimo, że program nie przewidywał zatrzymania się pana Prezydenta w szeregu miejscowościach, ludność miasteczek i wsi wyległa na ulice, zatrzymując samochód i obsypując go kwiatem oraz wnosząc okrzyki entuzjastyczne na cześć Dostojnego Gościa. Około Słupni otoczyła pana Prezydenta banderka złożona z włościan i wśród owacyjnych okrzyków pan Prezydent przejechał do wsi.

**Ponad 26 tysięcy Sokolów zgłosiło się na zjazd.** Na Wszechsłowiański Zjazd Sokolstwa, który z racji Powszechnej Wystawy Krajowej odbędzie się w Poznaniu w dniach od 29 czerwca do 1 lipca zgłosiło swój przyjazd już ponad 25 tys. sokolów z Polski i ponad 1 i pół tys. z zagranicy.

**Austria zniósła opłatę wizową dla jadących na P. W. K.** Każdy obywatel, zamieszkujący w Austrii, względnie udający się przez Austrię do Polski dla zwiedzenia Powszechnej Wystawy Krajowej w Poznaniu, zwolniony jest z opłaty wizy tranzytowej, o ile wykaże się poświadczeniem kolejowym PWK.

Ulga ta jest poważną jeśli się zważy, że opłata wizy przejazdowej wynosi 14 szylingów.

**Powszechna Wystawa Krajowa zaimponowała zagranicy.** Goście zagraniczni, którzy zwiedzili PWK., o dziele narodu polskiego wyrażają się z najwyższym uznaniem. Warto np. zanotować, że prasa szwedzka pełna opisów i ilustracji z Wystawy, poświęca przy tej okazji wiele serdecznych słów Polsce, którą uważa za państwo stale i systematycznie postępujące naprzód. Doradca finansowy Devey, przeszedłszy pobieżnie Wystawę w dniu jej otwarcia, zaznaczył, iż jest tak ciekawa, że musi ją zwiedzić jak najszczególniej. Pełne zachwyty artykuły o Wystawie okazały się również w korespondencjach pism rumuńskich,

włoskich, czeskich i francuskich. Niemcy, jak dotąd, milczą uparcie, albo też wyraźnie nawołują do bojkotu. Nie przeszkadza to jednak, że ci goście niemieccy, którzy zwiedzili PWK. wyrażają się o niej nie tylko jak najpochlebniej, ale stwierdzają, że jest ona jedną z najpotężniejszych wystaw na kontynencie.

**Nowa impreza w dziale rolnictwa.** W dniach od 1 do 4 czerwca na terenach działu rolniczego Powszechnej Wystawy Krajowej odbędzie się interesująca wystawa psów. Zgłoszono już z górną 170 psów najróżnorodniejszych ras. Wiele z nich posiada poważne rodowody i zaliczyć się może do asów psiego rodu. Wystawa odbędzie się w specjalnych halach pod opieką weterynarzy oraz policji.

**Księga pamiątkowa zwiedzających Powszechną Wystawę Krajową dla Polonji zagranicą.** W pawilonie „Polonia Zagranicą” umieszczono potężną w rozmiarach i pięknie oprawioną księgę, w której zapisują swoje nazwiska wszyscy zwiedzający Powszechną Wystawę Krajową. W księdze tej, mającej być pamiątką dla Polonji amerykańskiej, widnieją zapisane wiele czołowych nazwisk dostojników państwa, obecnych na otwarciu Wystawy.

**„Wesołe Miasteczko” cieszy się nieśląbną frekwencją publiczności.** Wieczorem po zamknięciu pawilonów wystawowych główny ruch zwiedzającej publiczności przenosi się na tereny „Wesołego Miasteczka” które w świetle tysięcy różnokolorowych żarówek wygląda jak zaczarowany obraz z bajki. Setki przeróżnych imprez niepozbawionych emocji, ściągają nieprzeliczone tłumy, żądnych zabawy. Wieczór i północ na Wesołym Miasteczku tętni pełnym bez troskiem życiem.

**W jakich godzinach otwarte będą tereny i pawilony PWK.** Tereny wystawowe PWK., której oficjalne otwarcie nastąpiło dnia 16 maja o godz. 10-tej, otwarte są dla publiczności codziennie od godz. 9-tej rano do 24-tej, przyczem wyjątek stanowi teren „E” (zachodni), który otwarty jest do godz. 4-tej rano. Sygnał opróżnienia terenów przez publiczność daje się o godz. 23-ej, dla terenu „E” o godz. 3-tej rano.

Kasyienne czynne są na terenach „A” i „B” „C” „D” codziennie od godz. 9-tej do 22-ej, na terenie „E” do godz. 2-giej w nocy.

Pawilony wystawowe zamykają się od dnia otwarcia Wystawy do końca sierpnia o godz. 19-tej, we wrześniu o godz. 18-tej.

**Przepisy obowiązujące zwiedzających PWK.** (od 16 maja do 30 września 1929 r.) Według obowiązującego publicznego regulaminu, gospodarzem terenów wystawowych na czas trwania Wystawy (od 16 maja do 30 września 1929 r.) jest „Powszechna Wystawa Krajowa w r. 1929 w Poznaniu”. Prawo gospodarza na terenach wykonuje PWK. za pomocą organów kontrolnych, zaopatrzonych w specjalne legitymacje.

Osoby znajdujące się na terenach wystawowych poddane są m. in. następującym najważniejszym obowiązującym je przepisom:

Wszelkiego rodzaju karty wstępu na tereny winni właściciele okazać każdorazowo na żądanie organów kontrolnych PWK.

Dzieci poniżej lat 12 mają dozwolony wstęp na Wystawę tylko w towarzystwie osób dorosłych, które przyjmują za nie pełną odpowiedzialność.



Wjazd samochodami, dorożkami oraz innymi środkami lokomocji na tereny PWK. jest zakazany.

Wprowadzanie psów na tereny wystawowe jest wzbronione.

Palenie tytoniu w pawilonach wystawowych jest również policyjnie wzbronione, za wyjątkiem restauracji, kawiarni, dancinów itp.

Do oprowadzania wycieczek po terenach wystawowych upoważnieni są tylko przewodnicy Dyrekcji PWK., opatrzeni w odpowiednie oznaki.

Wszelkie amatorskie zdjęcia fotograficzne można wykonywać na terenach PWK. podczas trwania Wystawy jedynie po wykupieniu w kasach wejściowych kuponu w cenie 2 zł. za każdy aparat fotograficzny. Kupon ten ważny jest tylko w dniu wykupienia. Wykonywanie amatorskich zdjęć fotograficznych wewnątrz hal i pawilonów jest zakazane ze względu na możliwość tamowania ruchu publicznego. Zdjęcia fotograficzne bezpłatnie mogą dokonywać sprawozdawcy prasy, za okazaniem legitymacji dziennikarskich.

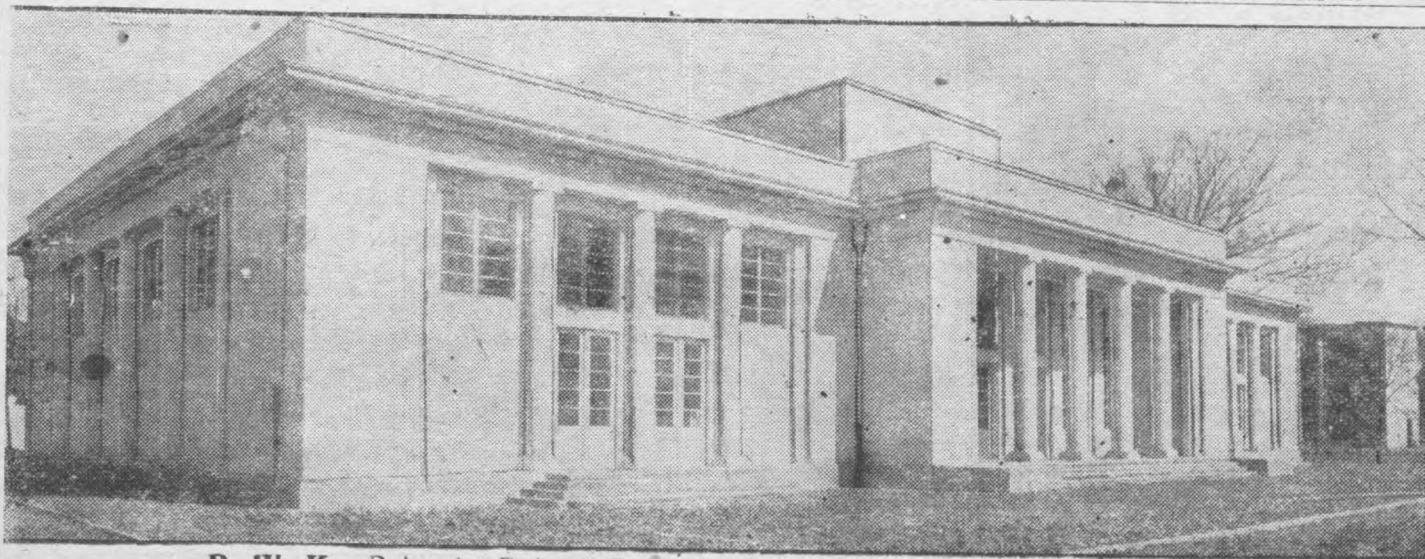
Reklamacje i zażalenia winny być zgłaszane w ciągu 24 godzin do biura „Reklamacyj i zażaleń” — pawilon 22 na terenach A.

**Ku powszechnej uwadze!** Ze względu na zdarzające się liczne wypadki posługiwania się cudziemi legitymacjami i w ten sposób omijania obowiązku wykupu biletów wstępu, dyrekcja PWK. uprasza wszystkich zwiedzających, aby zabierali ze sobą dowody osobiste i na żądanie służby kontrolnej Wystawy okazali je.

\* \* \*

Wydarzyły się w ciągu ubiegłych dni liczne wypadki, że osoby przyjeżdżające na PWK. znalazły się w kłopotliwym położeniu w związku ze zniżkowymi biletami kolejowymi. Wobec tego raz jeszcze zawiadamia się wszystkich wyjeżdżających do Poznania, ażeby natychmiast przy kasie kolejowej w chwili wyjazdu z miejsca zamieszkania zawiadomili, że wyjeżdżają do Poznania na PWK., gdzie otrzymają zniżki na przejazd do Poznania i na tej podstawie w Poznaniu już bez żadnych trudności otrzymać będą mogli ponowne zniżki na drogę powrotną. Kto nie zastosuje się do powyższego i nie zgłosi wyjazdu w miejscu zamieszkania, nie może pod żadnym warunkiem liczyć na żadne zniżki.

**Pomyśl o wyjeździe na Wystawę w Poznaniu.**



**P. W. K. Pałacyk „Polonij Zagranicznej” o nadzwyczaj szlachetnej linii.**

**Ponad 250 000 osób zwiedziło już PWK.** Do dnia 26 bm. ze względu na sprzyjającą w tym dniu pogodę trwania Wystawy zwiedziło Powszechną Wystawę Krajową przeszło 250 tys. osób. Szczególnie ożywiony ruch zwiedzających zaznaczył się ostatniej niedzieli, 26 bm., ze względu na sprzyjającą w tym dniu pogodę.

## Ze świata.

**Donoszą z Budapesztu:** Przybył tutaj minister Zaleski, witany na dworcu owacyjnie, wśród dźwięków polskiego hymnu narodowego. Na dworcu zjawili się przedstawiciele władz z węgierskim ministrem spraw zagranicznych. Wizytę ministra Zaleskiego w stolicy węgierskiej witają pisma wszystkie w numerach świątecznych w artykułach wstępnych, w których podkreślają przyjaźń polsko-węgierską.

**Rozczarowanie angielskiej delegacji.** W „Le Matin” St. Lauzanne w artykule wstępnym omawia powrót z Rosji sowieckiej delegacji przemysłowców angielskich: Z nadziei, które żywili, nie pozostało nic. Widoki, jakie przedstawił delegatom angielskim Stalin i to pod warunkiem nawiązania stosunków dyplomatycznych i udzielenia pożyczek.

80 przemysłowców reprezentujących 100 firm angielskich straciło na zawsze swe służbie... Zgłębili całą nicność możliwości handlu z sowietami.

**Kłęska Amanullacha.** Według ostatnich telegramów z Afganistanu król Amanullah posiada tylko władzę nad miastem Kandaharem i okolicą. Wszystkie części Afganistanu po zupełnym pobiciu wojsk Amanullaha znajdują się w ręku Habibullaha. W kołach wojskowych stwierdzają, że kłęska Amanullaha jest zupełną kłęską militarną i polityczną wpływów sowieckich i niemieckich.

**Berlin.** Komunikat półoficjalny zapowiada, że polsko-niemieckie rokowania handlowe podjęte zostaną na nowo. Poseł Rauscher z okazji swego, obecnego pobytu w Berlinie omówił z odnośnymi czynnikami rządowymi Niemiec sprawę likwidacji majątków niemieckich w Polsce.

**Czy już byłeś na Wystawie w Poznaniu?**

**Rzym.** Wyjechał do Warszawy nowomianowany ambasador włoski w Polsce hr. Martin Franklin. Na cześć odjeżdżającego ambasadora Franklina ambasador polski przy kwirynale Brzeździecki wydał obiad w apartamentach ambasady polskiej w pałacu Roscigliosć.

**Gdańsk.** Zjazd republikańskiej organizacji W. M. Gdańska i Rzeszy. Uczestnicy zbrali się i grupami udali się na zwiedzenie portu i miasta Gdańska oraz Sopotów. Odbyło się zebranie przewodców republikańskich, na którym z zadowoleniem stwierdzono, że kongres gdański wzmocnił ideę republikańsko-demokratyczną oraz pokojową na terenie W. M. Gdańska. Uchwalono nie ustawać w walce z nacjonalizmem i militarystką stahlhelmowców.

**Donoszą z Charkowa,** że według danych Komitetu rolnictwa stan zasiewów na Ukrainie przedstawia się katastrofalnie.

**Emir Buchary** ogłosił „świętą wojnę Sowietaom“.

### Skrzynka pocztowa.

**F. Czobowi z Tłuchowa:** Wrażenia umieszczamy. O tematy oderwane bardzo prosimy.

**P. R-łowi:** Każde czasopismo ma swych przyjaciół i ludzi odnoszących się obojętnie do Gazetki. Wierzmy że w krótkim czasie będziemy mieli wyłącznie przyjaciół. Prosimy w dalszym ciągu o zasilanie cennymi artykułami, szczególnie z dziedziny

Jedź i podziwiaj wielkie dzieło zbiorowe narodu polskiego PWK w Poznaniu, bo nie wiadomo czy doczekasz następnej Wystawy, która nieprędko stworzoną być może.

## ◊ HUMOR I SATYRA ◊

### Cudowne mleko.

Mister Walker z Chicago wyjechał samochodem na wycieczkę. Na „drugą stronę“ — do Kanady. Tam wydarzyła mu się katastrofa.

Na szczęście zaraz znaleźli się ludzie, którzy zajęli się nieprzytomnym automobilistą; zaniesiono go do najbliższego domu farmera i zaczęto mu wlewać w usta mleko z „whisky“ (wódka angielska). Walker oprzytomniał natychmiast, wypił duszkiem całą szklankę i zawołał:

„Dwa tysiące dolarów dam za tę krowę!“

### Wyjątek.

— Wszyscy mężczyźni są idiotami — powiada pani Kunegunda.

— Nie wszyscy — ośmiela się zaoponować jej małżonek — niektórzy są kawalerami!



„Mam sfotografować dla gazety pierwszą jaskółkę... i któraż tu z nich jest tą pierwszą?“

## Ⓔ DZIAŁ URZĘDOWY Ⓔ

Poz. 88.

Zarząd Straży Pożarnych  
Okręgu Lipnowskiego

L. 179. Lipno, dnia 23 maja 1929 r.  
Do Zarządów i Sztabów O. S. P.  
Okręgu Lipnowskiego.

### Okólnik nr. 31 w sprawie zatwierdzenia wyborów w Makówcu.

Zgodnie z § 21 p. K Statutu Związku i na zasadzie uchwały Zarządu Zw. z dn. 23 maja r. b. został zatwierdzony wybór dh. Stanisława Janisza na naczelnika O. S. P. w Makówcu, gm. Kikół i dh. Czesława Ciarkowskiego na jego zastępcę.

Czołem!

Prezes: (—) Kazimierz Keller.

Sekretarz-czł. Zarządu: (—) Roman Gumiński.

Poz. 89.

Związek Straży Pożarnych  
Okręgu Lipnowskiego

L. dz. 180. Lipno, dnia 24 maja 1929 r.  
Do Zarządów i Sztabów O. S. P.  
Okręgu Lipnowskiego.

### Okólnik nr. 32 w sprawie budowy gmachu strażackiego.

Rada Naczelna Głównego Związku Straży Pożarnych R. P. uchwaliła przystąpić do wybudowania

gmachu, w którym będzie się mieścić siedziba Głównego Związku i Szkoły Pożarniczej. Gmach ten będzie pomnikiem ofiarności strażactwa w X. rocznicę Niepodległości. W celu uzyskania niezbędnych funduszy na budowę gmachu—Rada Naczelna uchwaliła:

a) opodatkowanie Straży i Związków, a mianowicie:

od Straży wiejskich po . . . . .	zł 25
„ „ małomiasteczkowych . . . „	50
„ „ miejskich i fabrycznych . . „	100
„ „ Związków Okręgowych . . „	200
„ „ „ Wojewódzkich . . „	500

oraz b) wybicie medalu pamiątkowego dla Strażactwa. Medal ten będzie widocznym znakiem ofiarności strażactwa na rzecz budowy gmachu.

Przy nabywaniu medalu zastosowano dla członków korporacji następujące warunki: Medale można będzie nabywać: brązowy w cenie 10 zł po 3 latach służby, srebrny w cenie 15 zł po 5 latach służby i złoty w cenie 25 zł po 10 latach służby.

Powyższe podajemy do niezwłocznego wykonania z zaleceniem przesyłania pieniędzy bezpo-

średnio pod adresem: Zw. Straży Pożarnych Woj. Warszawskiego, ul. Poznańska nr. 11, m. 6. O wysłaniu pieniędzy należy nas zawiadomić

Prezes: (—) Kazimierz Keller.  
Sekretarz-czł. (—) Roman Gumiński.  
Skarbnik: (—) Zygmunt Uzarowicz.

Poz. 90.

Związek Straży Pożarnych  
Okręgu Lipnowskiego.  
L. dz. 84.

Lipno, dnia 24 maja 1929 r.

**Okólnik nr. 15 w sprawie nazwy Związku.**

Do Zarządu i Sztabów O. S. P.  
okr. Lipnowskiego.

Dotychczasowa nazwa naszego Związku była następująca:  
„Związek Okręgowy Straży Pożarnych pow. Lipnowskiego“.

Zgodnie z par. I nowego Statutu nazwa naszego Związku obecnie jest następująca:  
„Związek Straży Pożarnych Okręgu Lipnowskiego“.

Powyższe podaje się do stosowania.  
Odczytać przed frontem.

Czołem!

Prezes: (—) Kazimierz Keller.  
Sekretarz-czł. Zarządu: (—) Roman Gumiński.

Poz. 91.

Związek Straży Pożarnych  
okręgu Lipnowskiego.  
L. dz. 86.

Lipno, dnia 24 maja 1929 r.

Do Zarządu i Sztabów O. S. P.  
pow. Lipnowskiego.

**Okólnik nr. 16 w sprawie księgi pamiątkowej.**

Celem zobrazowania życia zbiorowego Straży naszego Okręgu zostaje stworzona księga pamiątkowa, która zawierać będzie prócz monografii historycznej również wszystkie fotografie, odtwarzające nasze życie zbiorowe.

Zalecamy przeto niezwłocznie przesłanie nam fotografii prezesów, naczelników, Zarządów, drużyn podczas różnych występów zbiorowych, remiz i wogóle wszystkiego, co odtwarza życie zbiorowe.

Czołem:

Prezes: (—) Kazimierz Keller.  
Sekretarz-czł. Zarządu: (—) Roman Gumiński.

Poz. 92.

Wojewoda Kielecki.  
L. BG. 1596/10-II

Kielce, dnia 4 maja 1929 r.

Do Pana Wojewody w Warszawie.

**Winiarz Józef — ustalenie miejsca pobytu.**

Urząd Wojewódzki prosi o zarządzenie zbadania, czy na obszarze tamtejszego Województwa

nie przebywa **Józef Winiarz**, b. funkcjonariusz Urzędu Wojewódzkiego w Kielcach, zamieszkały w r. 1924 w Wilejce (Wojew. Wileńskie) przy ul. Słoboda Nr. 46.

Ustalenie obecnego miejsca pobytu Winiarza jest dla tut. Urzędu Wojewódzkiego konieczne, celem wyegzekwowania od niego długu należnego Skarbowi Państwa, zasądzonego wyrokiem Sądu Okręgowego w Wilnie na wniosek Prokuratorji Generalnej R. P.

Za Wojewodę: (—) W. Kielczewski.

Starosta Powiatowy w Lipnie.  
L. I. og. 11.

Lipno, dnia 23 maja 1929 r.

Do Magistratów i Urzędów gminnych  
powiatu Lipnowskiego

do wykonania w terminie do d. 14 czerwca 1929 r.

Starosta:

w z. Kawczyński.

Poz. 93.

**Wydział Powiatowy Sejmiku Lipnowskiego  
ogłasza**

**KONKURS**

**na posadę Sanitarjusza przy Wydziale  
Powiatowym w Lipnie.**

Do stanowiska tego przywiązane są pobory według st. XII. szczebel a.

Warunki:

- 1) Obywatelstwo polskie,
- 2) wykształcenie fachowe i conajmniej trzyletnia praktyka w swoim zawodzie,
- 3) nieprzekroczony 40 rok życia.

Stanowisko do objęcia od dnia 1 czerwca 1929. Oferty z odpisami świadectw oraz dotychczasowego przebiegu pracy i życia składać należy do Biura Wydziału Powiatowego.

Przewodniczący Wydziału Powiatowego.

Starosta: (—) Krzyżanowski.

Poz. 94.

Związek Straży Pożarnych  
Okręgu Lipnowskiego  
L. dz. 182.

Lipno, dnia 24 maja 1929 r.

Do Zarządów i Sztabów O. S. P.  
Okregu Lipnowskiego.

**Okólnik nr. 33 w sprawie honorowania.**

Par. 70 regulaminu służby wewnętrznej O. S. P. głosi: „Oddawanie honorów jest zewnętrzną oznaką karności i spoistości całej korporacji, a jednocześnie wyrazem uszanowania względem przełożonych i starszych, jako też koleżeństwa i dobrego wychowania. Strażak musi stale okazywać przełożonym i starszym należny im szacunek“.

Zdarzające się często wypadki niestosowania się do par. 70 regulaminu dowodnie świadczy o zaniedbaniu przez drużów oficerów nauki podczas zbiórek podległych drużyn regulaminu.

Tę nieznaną można jeszcze pobłażliwie traktować w strażach nowoorganizowanych. Ale żadną miarą nie można tolerować tego względem Straży już szereg lat istniejących. Nauka regulaminu jest podstawową nauką dla istnienia organizacji w karbach dyscypliny i subordynacji.

Polecamy przeto druhom Naczelnikom i Ich zastępcom pod rygorem stosowania względem Nich par. 21 p. K Statutu Związku wprowadzenie niezwłoczne w Strażach znajomości gruntownej regulaminu.

Powyższe przyjąć do niezwłocznego wykonania.

Czołem!

Prezes: (—) Kazimierz Keller.

Sekretarz-czł. Zarządu: (—) Roman Gumiński.

Poz. 95.

### Nowe ustawy, rozporządzenia i okólniki.

#### Taksa notarialna.

Od dnia 10 maja r. b. na ziemiach b. zaboru rosyjskiego obowiązuje nowa taksa notarialna, uchwalona przez władze ustawodawcze dn. 23 marca 1929 r. Wobec tego, że taksa ta zawiera cały szereg zmian, w których zainteresowana jest ludność wiejskich gmin, poniżej podajemy niektóre opłaty za ważniejsze i częstsze czynności.

Za sporządzenie aktu sprzedaży lub zmiany nieruchomości, sprzedaży lasu na wyrąb sprzedaży przedsiębiorstwa przemysłowego lub handlowego, działów, cesji praw spadkowych, układu pojedynczego, dzierżawy, darowizny, notariuszowi przysługuje wynagrodzenie przy sumie aktu do 10.000 zł. za pierwsze 2.000 zł — 30 zł., a od reszty 1%; przy sumie aktu od 10.000 zł. do 40.000 zł. za pierwsze 10.000 zł. — 110 zł., a od reszty 0,75%; przy sumie aktu od 40.000 zł. do 100.000 zł. za pierwsze 40.000 zł. — 335 zł., a od reszty — 0,4% i t. d., przy większych sumach aktów, przytem w aktach, gdzie od sumy aktu potrącają się długi, za sumę aktu uważa się sumę bez potrącania długów. Za sporządzenie aktu pokwitowania wolno pobierać  $\frac{2}{10}$ , a za sporządzenie aktu wykreślenia kaucji lub ewikcji hipotecznej —  $\frac{1}{10}$  opłat wyżej podanych, najmniej jednak 20 zł.

Za sporządzenie aktu wypłaty pożyczki długoterminowej, ustanowienia renty lub służebności, skupu czynszu oraz innego rodzaju aktów, których przedmiot oszacowany jest sumą pieniężną, poza rodzajami aktów podanymi wyżej, i za protokół licytacji notariusz pobiera  $\frac{1}{2}$  opłat powyżej podanych, a za sporządzenie testamentu publicznego  $\frac{1}{4}$ , najmniej 30 zł.

Za napisanie umowy przedślubnej (interczy) i aktu zapisu na sąd polubowny przy sumie aktu do 100.000 zł — 0,4%, najmniej 30 zł.

Za akta uznania dziecka nieślubnego lub przysposobienia własnego dziecka nieślubnego, należy się notariuszowi 15 zł.; za akt przysposobienia lub akt nadpisu na testamencie mistycznym 50 zł.; za akt odwołania testamentu lub zastąpienia czy zrzeczenia się pierwszeństwa hipotecznego, zwolnienia nieruchomości od obciążenia — 30 zł.

Za pełnomocnictwo do jednej czynności notariusz może pobierać 15 zł., do wielu czynności — 25 zł. Za potwierdzenie podpisu na pełnomocnictwach, umowach lub dokumentach natury niemajątkowej notariusz pobiera 4 — 5 zł.

Za wniosek w księdze hipotecznej, zaprojektowanie treści, przerobienie wykazu hipotecznego, należą się notariuszom opłaty według taksy dla pisarzy.

Za wezwanie notarialne opłaca się 15 zł., dla kilku innych osób po zł. 5 od osoby poza pierwszą.

Pozatem notariuszom w myśl nowej ustawy przysługuje wynagrodzenie za spełnienie czynności poza kancelarią; wynagrodzenie to składa się ze zwrotu ceny przejazdu w II klasie kolejną i za każdą godzinę czasu w dzień 8 zł., w nocy 15, w każdym bądź razie nie więcej niż 100 zł. za czas, stracony w ciągu doby. W razie niedojścia do skutku czynności notarialnych, z przyczyn niezależnych od notariusza, przysługuje mu  $\frac{1}{3}$  część należnego z takiej czynności wynagrodzenia, wyjąwszy zapłatę za czas stracony, która należy się w całości.

W wypadkach wymagających wyjątkowo dużego nakładu pracy i czasu, może notariusz pobrać wynagrodzenie dwukrotnie wyższe od przewidzianego w taksie notarialnej, a jednak strona zainteresowana może zwrócić się w terminie dwutygodniowym od daty sporządzenia aktu do prezesa właściwego sądu okręgowego o ustalenie należnego notariuszowi wynagrodzenia. Prezes sądu rozstrzyga takie skargi ostatecznie.

Notariuszowi, ani osobom w jego kancelarii pracującym, nie wolno żądać żadnych kwot ponad przewidziane w taksie i obowiązany jest na każdym sporządzonym przez siebie dokumencie wymienić wysokość pobranych opłat i wynagrodzenia z powołaniem się na odpowiedni przepis taksy notarialnej.

Czytelnie ludowe, straże pożarne i zakłady użyteczności publicznej korzystają przy sporządzaniu aktów notarialnych z ulg wynoszących do  $\frac{3}{4}$  wynagrodzenia. Z tych samych ulg korzystają również akty notarialne, zdziałane w wykonaniu ustawy o reformie rolnej z 1920 r.

## OGŁOSZENIA.

### Masło deserowe

na eksport wszystkie ilości zakupuje po cenach najwyższych. Firma „MONOPOL” B. Templin Toruń, Mostowa 10 lub Firma „MONOPOL” B. Templin Gdańsk, Heilige Geistgasse 8.

### Edward Miller

z Teodorowa gm. Czarne, zgubił zaświadczenie o zarejestrowaniu rocznika 1909 wydane przez Ugm. Czarne.

### Gustaw Cabel

z Oleszna zgubił rewolwer Browning kal. 7<sup>mm</sup> № 302911.

### Elizabet Benzel

z Tomaszewa gm. Kłokock zgubiła plenipotencję na podział majątku w Elianowie, wystawioną przez Martę Freide z Ameryki.

### Antoni Dobrzyński

z Józefowa gm. Dobrzejewice rocz. 1891, zgubił książeczkę wojskową wydaną przez Kom. Kontrolną w Lipnie. 1 A84

## GAZETA LIPNOWSKA

podaje informacje z całego powiatu Lipnowskiego

Abonament miesięczny w agenturach pocztowych tylko 97 groszy.

Prosimy żądać numery okazowe.