

Budowniczości Nowej Huty i Żerania współzawodniczą o przyspieszenie tempa robót

Dla sprawniejszego prowadzenia prac przy montażu urządzeń elektrociepłowni na Żeraniu i siłowni w Nowej Hucie, pracujące na nich załogi przedsiębiorstwa „Energomontaż” współzawodniczą o szybsze, lepsze i tańsze wykonywanie robót. Jak wynika z dokonanego ostatnio podsumowania drugiego etapu współzawodnictwa, zwyciężyła w nim załoga z Nowej Huty.

M. In. przekazała ona na trzy tygodnie przed terminem pierwszy kotłolod próbny wodnej, która jest sprawdzianem jakości prowadzonego w ciągu 7 miesięcy montażu tego kolosa, równego co do wielkości kotłom siłowni „Jaworzno II”.

Poważne osiągnięcia uzyskała również dzięki współzawodnictwu załoga „Energomontaż” z elektrociepłowni na Żeraniu. Od 1 kwietnia do chwili obecnej zmontowała ona ponad 550 ton konstrukcji i urządzeń kotłowych, znacznie przyspieszając terminy wykonania niektórych robót.

Depesza Komitetu Centralnego PZPR

Do
Komitetu Centralnego
Komunistycznej Partii
Czechosłowacji

PRAGA

Przejeżdżając do głębi wiadomości o zgonie towarzysza Bedricha Vody-Pexy, sekretarza KC Komunistycznej Partii Czechosłowacji łączymy się z wami w żalobie po bolesnej stracie. Śmierć wyrwała z naszych szeregów niestrudzonego i zasłużonego bojownika o dobro klasy robotniczej i narodu czechosłowackiego, o zwycięstwo sprawy socjalizmu.

KOMITET CENTRALNY
POLSKIEJ ZJEDNOCZONEJ
PARTII ROBOTNICZEJ

125 rocznica śmierci wielkiego kompozytora-Schuberta

Dnia 19 listopada br. minęła 125 rocznica śmierci F. Schuberta. Radziecki świat muzyczny uroczystie obchodził tę pamiętną datę. Związek Kompozytorów Radzieckich zorganizował 18 bm. w Centralnym Domu Kompozytorów w Moskwie wieczór poświęcony pamięci Schuberta.

Dla lepszego zaspokojenia potrzeb ludności przemysł terenowy produkuje coraz więcej artykułów powszechnego użytku

Przemysł terenowy, dążąc do coraz lepszego i pełniejszego zaspokojenia potrzeb ludności, wprowadza do produkcji wiele nowych artykułów, zwiększa ilość produkcji i podnosi jej jakość.

5 województw i 152 powiaty przekroczyły 90 proc. rocznego planu dostaw zboża

19 bm. powiat Mielec jako ostatni w woj. rzeszowskim przekroczył 90 proc. tegorocznego planu obowiązkowych dostaw zboża dla państwa. Woj. rzeszowski jest więc piątym po województwach: krakowskim, stalino-grodzkim, gdańskim i opolskim, w którym wszystkie powiaty przekroczyły 90 proc. planu obowiązkowych dostaw z tegorocznych zbiorów.

W dniu 19 bm. również powiaty: Dzierżonów w woj. wrocławskim Włoszczowa w woj. kieleckim i Kolobrzeg w woj. koszalińskim przekroczyły 90 proc. rocznego planu obowiązkowych dostaw zboża. Ogólna więc liczba powiatów, w których roczne plany skupu zboża z tegorocznych zbiorów wykonano co najmniej w 90 proc., wzrosła do 152.

Unieszkodliwienie agentów imperialistycznych w NRD

BERLIN (PAP). Jak donosi dziennik „Berliner Zeitung” władze bezpieczeństwa NRD unieszkodliwiły grupę agentów, która działała z polecenia zachodnio-niemieckiej organizacji szpiegowskiej osławionego generała hitlerowskiego Gehlena. Grupa ta uprawiała szpiegostwo i przygotowywała akty dywersji w miastach, położonych na wybrzeżu bałtyckim w NRD.

ILUSTROWANY KURIER POLSKI

Cena 20 gr

ROK IX (1953)

Piątek, 20 listopada

Nr 277 (2778)

Wielki sukces myśli i rąk polskich Pierwszy turbozespół średniej mocy wyprodukowano całkowicie w kraju

Narady aktywu wojewódzkiego PZPR

W całym kraju odbyły się wojewódzkie narady aktywu Polskiej Zjednoczonej Partii Robotniczej, na których zostały omówione i przedyskutowane tezy przedjazdowe przyjęte przez IX Plenum Komitetu Centralnego PZPR.

Przebieg narad wykazał, że uczestnicy ich w pełni popierają zawarty w tezach program działania Partii na ostatnie dwa lata Planu 6-letniego. Słowa Bolesława Bieruta: „Szybsze podniesienie stopy życiowej trzeba wywalczyć i wypracować” — zmobilizowały aktywy do konkretnej pracy nad realizacją tego programu.

Aktywy partyjne szeroko cmówiły zadania wynikające z tezy dla Partii, dla klasy robotniczej, dla mas pracujących w miastach i wsi. Rosnąca aktywność szeregów partyjnych przejawiała się dobitnie w licznych projektach dotyczących sposobów i metod wzmocnienia walki o produkcję przemysłu i rolnictwa, o szybki wzrost stopy życiowej narodu.

Uczestnicy narad z głębokim uznaniem przyjęli uchwałę Rządu o częściowej obniżce cen, widząc w niej pierwszy krok na wskazanym przez Partię drożym.

W Zakładach Mechanicznych im. K. Świerczewskiego w Elblągu zakończono w ostatnich dniach próby turbozespółu średniej mocy, dla którego generator wykonany został przez zakład M-5 we Wrocławiu. Próby wypadły pomyślnie.

Wykonany prototyp zapoczątkował w kraju produkcję tego rodzaju maszyn. Dalsza produkcja turbozespółów tego typu zaspokoi potrzeby szeregu zakładów przemysłu włókienniczego, papierniczego, cukrowniczego i innych, umożliwiając tym zakładom ponadto uzyskanie wydatnych oszczędności w zużyciu paliwa.

Pierwszy turbozespół wykonany został na podstawie dokumentacji technicznej opracowanej przez polskich konstruktorów. Projekt turbiny opracowali konstruktorzy biura konstrukcyjnego turbin Zakładów Mechanicznych im. K. Świerczewskiego w Elblągu — dr S. Perycz i inż. Brosch pod kierunkiem Rektora Politechniki Gdańskiej prof. dr. R. Szwalskiego. Projekt generatora opracowała grupa konstruktorów zakładu M-1 pod kierownictwem inż. E. Turowskiego przy nadzorze prof. dr B. Dubickiego.

Turbozespół wykonany został całkowicie z materiałów krajowych.

Dzięki włączeniu się do budowy turbozespółu kierownictwa, personelu inżynieryjno-technicznego oraz załóg obydwu zakładów, montaż i próby wykonane zostały w stosunkowo krótkim czasie. Podejmowane zobowiązania przyczyniły się w znacznej mierze do skrócenia czasu wykonania i montażu turbozespółu.

W oparciu o doświadczenia zdobyte przy wykonaniu pierwszych turbozespółów oraz o pomoc Związku Radzieckiego, zakłady im. Świerczewskiego w

Elblągu i zakłady M-5 we Wrocławiu przystąpią do uruchomienia produkcji turbozespółów większej mocy, przeznaczonych dla zakładów energetycznych.

Rozszerzone Plenum Krajowej Komisji Duchownych i Świeckich Działaczy Katolickich przy Ogólnopolskim Komitecie Frontu Narodowego

WARSZAWA (PAP). W dniach 17 i 18 bm. obradowało w Warszawie rozszerzone plenum Krajowej Komisji Duchownych i Świeckich Działaczy Katolickich przy Ogólnopolskim Komitecie Frontu Narodowego.

Obradom, które zgromadziły ponad 150 księży i świeckich działaczy ze wszystkich województw kraju, przewodniczył ks. prof. dr Jan Czuj — przewodniczący Krajowej Komisji Duchownych i Świeckich Działaczy Katolickich przy Ogólnopolskim Komitecie Frontu Narodowego.

Uczestnicy obrad wysłuchali referatów: sekretarza prezydium komisji, — Ryszarda Reiffa na temat wyników zjazdów wojewódzkich świeckich i duchownych działaczy katolickich, pisał Konstantego Lubińskiego, który omówił aktualne problemy gospodarcze naszego kraju oraz Bolesława Piaseckiego o aktualnych problemach stosunków Państwa i Kościoła w Polsce Ludowej.

W wygłoszonych referatach oraz ożywionej dyskusji, w której udział wzięło 40 mówców, podkreślano, że polscy księża i świeccy działacze katolicki pragną swym udziałem w Frontie Narodowym przyczynić się do scementowania i zacieśnienia jedności naszego narodu.

Wiele uwagi poświęcono w dyskusji zagadnieniu ostrego i zdecydowanego przeciwstawienia się oszczerczej propagandzie wrogów naszej Ojczyzny, a w szczególności kół niemieckich rewizjonistów. Uczestnicy narady stwierdzili, że będą demaskować wobec rzesz wierzących katolików rewizjonistyczną wymierzona przeciwko polskiej racji stanu, politykę klikki Adenauera jego pomocników.

Dyskusja wykazała również, iż działacze katolicki zjednoczeni w szeregach Frontu Narodowego pragną nadal nie szczędzić sił w pracy nad realizacją zadań wypływających z porozumienia zawartego między Państwem a Kościołem, oraz z oświadczenia Episkopatu z dnia 28 września bież. roku.

Na zakończenie obrad plenum Komisji Krajowej podjęło uchwałę, w której postanawia do końca bież. miesiąca zorganizować posiedzenie duchownych i świeckich działaczy katolickich przy Wojewódzkich Komitecie Frontu Narodowego w celu przekazania wyników narady krajowej oraz omówienia aktualnych zadań komisji wojewódzkiej.

Nowe kombinaty żywnościowe zwiększą zdolność produkcyjną przemysłu spożywczego Kraju Rad

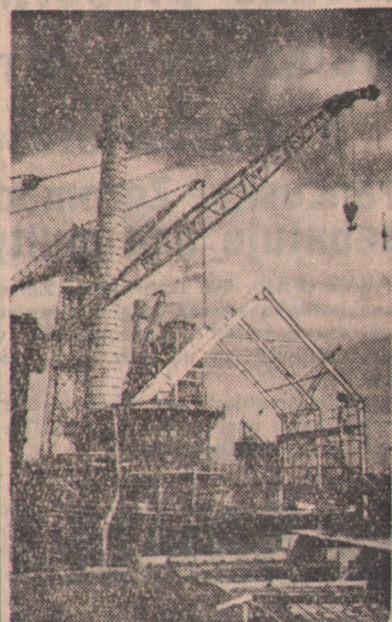
W myśl uchwały KC KPZR i Rządu Radzieckiego w sprawie środków zmierzających do zabezpieczenia radykalnego wzrostu produkcji rolnej i towarów masowego spożycia przemysł spożywczy ZSRR otrzymywać będzie w coraz większych ilościach niezbędne surowce.

W końcu 1956 r. w porównaniu z 1950 r. produkcja młasa wzrosła 2,4 raza, masła 2 razy, cukru — kryształu — 2,1 raza, cukru rafinowanego — 2,6 raza, sera — 3 razy, połowy ryb — 2 razy itd. Dla przeróbki tej ogromnej masy surowców rolniczych przewiduje się powiększenie sieci państwowych przedsiębiorstw, produkujących towary konsumcyjne. Wybuduje się 720 nowych młynów i serowni oraz innych zakładów przetwórstwa młasa.

Powstana 144 nowe przetwórnice młasa. W 100 miastach buduje się nowe zakłady mleczarskie. Powstana też 24 duże kombinaty i zakłady przemysłu tłuszczowego. Przemysł cukrowniczy otrzyma 31 nowe zakłady, a przemysł cukierniczy — 19 nowych fabryk.

We wszystkich podstawowych okręgach przemysłowych kraju buduje

Na budowie Nowej Huty



Rejon wielkich pieców w Nowej Hucie. Montaż pancernia i nagrzewnic wielkiego pieca nr 2.

CAF fot. - Zygm. Wdowiński

Teatr im. Wachtangowa wystąpił w Warszawie

Odnaczony orderem Czerwonego Sztandaru Pracy Teatr im. E. Wachtangowa wystąpił w dniu 18 bm. w Państwowym Teatrze Polskim w Warszawie z przedstawieniem sztuki A. Arbuzowa „Kronika europejska”. Sztukę reżyserował artysta ludowy ZSRR — R. Simonow i zasłużona artystka RFSRR — A. Remizowa.

Widownia wielokrotnie oklaskiwała znakomitych artystów radzieckich, nawet przy otwartej kurtynie.

Niezapomniane wrażenia wyjeżdżamy z Polski

Dziennik „Wieczernia Moskwa” zamieścił wywiad swego korespondenta z głównym reżyserem teatru im. Wachtangowa, artysta ludowym ZSRR R. Simonowem na temat gościnnych występów w Polsce.

Pobyt w Polsce Ludowej przysporzył nam wiele radości — oświadczył m. in. R. Simonow. Wszędzie, na każdym kroku byliśmy świadkami wielkiej miłości narodu polskiego do narodu radzieckiego. Niezapomniane wrażenie wywarły na nas spotkania z masami pracującymi Polski. Były one przejawem zacieśniającej się z każdym dniem przyjaźni między narodem polskim i radzieckim.

SPIS NAGRÓD

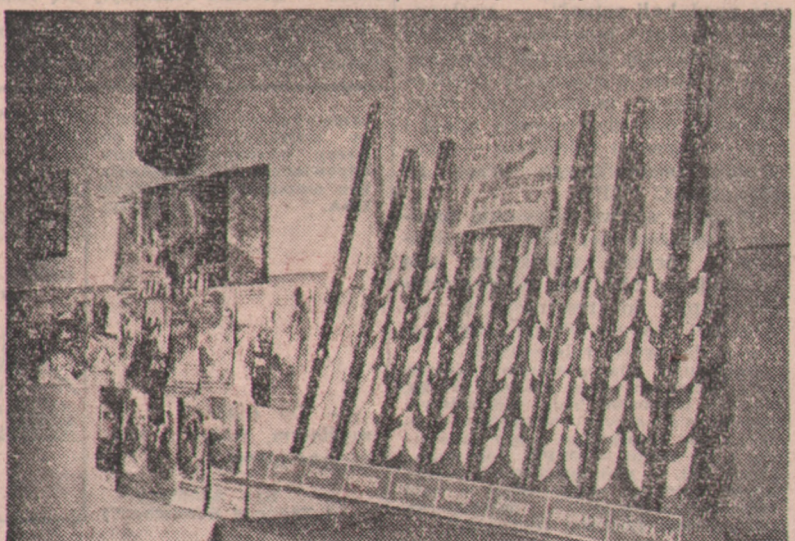
WIELKIEGO
KONKURSU FILMOWEGO
zamieścimy

→ w numerze jutrzejszym

Skup zboża trwa

Pomysłową formą propagandy wizualnej w pow. tucholskim jest tablica współzawodnictwa między gminami w akcji skupu.

Foto - IKP Woźniowski



LISTOPAD 20 PIĄTEK

DZIS Feliksa WITRO Janusza

Trzeba teraz w terminie wykonać dokumentację techniczną!

Pierwszy etap prac przygotowawczych przy budowie Filharmonii zakończono dzięki pomocy społeczeństwa

W połowie października pisaliśmy o tym, że prace przygotowawcze pod budowę gmachu Filharmonii Pomorskiej zostały rozpoczęte.

ni udzielania pomocy przy budowie gmachu w postaci pewnej ilości roboczogodzin. I właśnie ten pierwszy zasadniczo niewdzięczny etap prac przygotowawczych ukończono bez opóźnień i specjalnych trudności.

Pożarowej, dając 36 ponad zaplanowanych w zobowiązaniach 100 roboczogodzin, uczniowie Technikum Statystycznego, Mechanicznego czy pracownicy Polskich Linii Lotniczych „Lot”, aby właściwie ocenić rezultaty ich pracy.

Wykarczowano czyszcąc teren, przeprowadzono jego niwelację, „odkryty” przez MRN przewody kanalizacyjne, które w przyszłości doskonale przysłużą się Filharmonii.

Dobra hodowla pszczół — to większa produkcja miodu

Wojewódzki zjazd pszczelarski obradował nad obecnym stanem pszczelarstwa w woj. bydgoskim i nad zadaniami gospodarki pasiecznej w ostatnich dwóch latach Planu 6-letniego.

Zebrani na zjeździe pszczelarze przedyskutowali z kolei przyczyny obecnego stanu pszczelarstwa i wskaźniki na konkretne środki i formy pracy, które przyczynią się do pełnego rozwoju gospodarki pasiecznej.

Zadaniem gospodarki pasiecznej jest wyhodować jak najwięcej takich pszczół, które by wyprodukowały więcej miodu.

Blżej konsumenta! — hasłem gastronomików Orbisu

W chwili obecnej ilość rodzin pszczelich wynosi 61 tysięcy, a znajdują się one w 916 pasiekach. Wydajność miodu z jednej rodziny wynosi 3,8 kg.

Blżej konsumenta! — oto hasło jakim żyją obecnie gastronomicy bydgoscy. Także dyrekcja i personel naszej reprezentacyjnej restauracji i kawiarni „Orbis” poczyniła już pewne kroki w celu doskonalenia swych usług do życzeń konsumenta.

Sportowcy wsi przed mikrofonem

Dziś w piątek o godz. 13.50 Rozgł. PR w Bydgoszczy nada audycję pt. „Sportowcy wiejscy Pomorza omawiają wytyczne IX Plenum KC PZPR”.

W pierwszą lub drugą niedzielę grudnia „orbisowcy” organizują w sali malinowej Hotelu pod Orłem naradę z konsumentami.

W audycji tej usłyszymy jak sportowcy wiejscy woj. bydgoskiego pragną nowymi osiągnięciami w sporcie i pracy uczcić II Zjazd Polskiej Zjednoczonej Partii Robotniczej.

Zarząd Oddziału bydgoskiego PTTK. zachęcony powołaniem ostatniej wykładki kolarskiej, zorganizowanej w ubiegłą niedzielę dla turystów, ubiegających się o zaszczytną Kolarską Odznakę Turystyczną postanowił w nadchodzącą niedzielę 22 bm. urządzić jeszcze jedną.

Piętnujemy publicznie zakłócających spójność społeczeństwa

Północ. Na tle pograżonych w mroku domów mającą niewyraźne cienie. Słychać krzyki, wyzwiska, przekleństwa. Podejrzmy bliżej, nie za blisko jednak. — To mogłoby się okazać niezbyt bezpieczne.

Zarząd Oddziału bydgoskiego PTTK. zachecony powołaniem ostatniej wykładki kolarskiej, zorganizowanej w ubiegłą niedzielę dla turystów, ubiegających się o zaszczytną Kolarską Odznakę Turystyczną postanowił w nadchodzącą niedzielę 22 bm. urządzić jeszcze jedną.

Ze starej kroniki Torunia

Toruń ma bogatą tradycję filsakicką. Każdy młody filsak który odbywał podróz do Gdańska, obowiązany był do złożenia hołdu toruńskiemu „Grubej Marynie”.

Zgłoszenia zbiorowe jak i indywidualne przyjmują Zarząd Oddziału PTTK Bydgoszcz ul. Dworcowa 14 do lutra 21 bm włącznie.

Na peronie „D” straszny... dziura

Dworzec bydgoski — peron D. Od dłuższego czasu spieszących do pociągu straszny... dziura w posadzce. Można nawet niechcący nogę wykreślić w kostkę czy w kolanie.

CHCESZ MIEĆ STAŁE ŚWIATŁO NIE WŁACZAJ WIECZOREM GRZEJNIKÓW

Oj niedobrze PKP — stacja Bydgoszcz Główna. (tek)

CO? GDZIE? KIEDY?

TEATR ZIEMI POMORSKIEJ BYDGOSZCZ. Plątek: nieczynny. Sobota: Firek w zalach Fr. Zabłockiego — premiera (godz. 19).

Wolna TRYBUNA

Nie w ten sposób odrabia się spóźnienie

Konduktorzy tramwajowi i motorniczowie często skarżą się że bydgoszczanie bardzo wolno wysiadają i wsiadają do tramwaju.

NG FALIDNIA

Już dziś pora pomyśleć o torze saneczkowym

Bydgoszcz nie należy wprawdzie do terenów obfitujących w opady śnieżne, zdarzają się jednak wypadki, że pułzosta, biała powłoka na dłuższą pokrywa ulice, lasy i pola.

O ile zagadnienie torów łyżwiarskich jest u nas w wystarczającym stopniu rozwiązane, o tyle brak toru saneczkowego odczuwają wszyscy dotkliwie.

Z doświadczenia minionych lat wysuwamy to zagadnienie już dzisiaj, by... nie było za późno. Nie ma do wyboru terenów zjazdowych i dlatego trzeba się zadowolwić wzgórzami myśliwieckimi, gdzie, przy szczytach chęć odpowiednich instytucji, można urządzić tor saneczkowy.

Dla naszych najmłodszych zaś, jak już raz o tym na naszych łamach wspominaliśmy, można by urządzić niewielki stosunkowo, lecz wystarczający tor saneczkowy przy Placu Bohaterów Getta.

KOMUNIKATY

- * NOT Oddział Pomorski podaje, że 20 bm. (piątek) o godz. 18 w Domu Technika, przy ul. Wyzwolenia 5 odbędzie się bezpłatne wyświetlanie filmu pt.: Bezpieczeństwo pracy przy urządzeniach energetycznych.

TEATR

ZIEMI POMORSKIEJ BYDGOSZCZ. Plątek: nieczynny. Sobota: Firek w zalach Fr. Zabłockiego — premiera (godz. 19).

KINA

Pomorzanie: Admiral Uszakow (15.45, 18 i 20.15). Polonia: Pod tureckim jarzmem (17 i 19).

KONCERTY

Pomorski Dom Sztuki: W dniah 21, 22 bm. operomantaz „Cyrułika Se-

