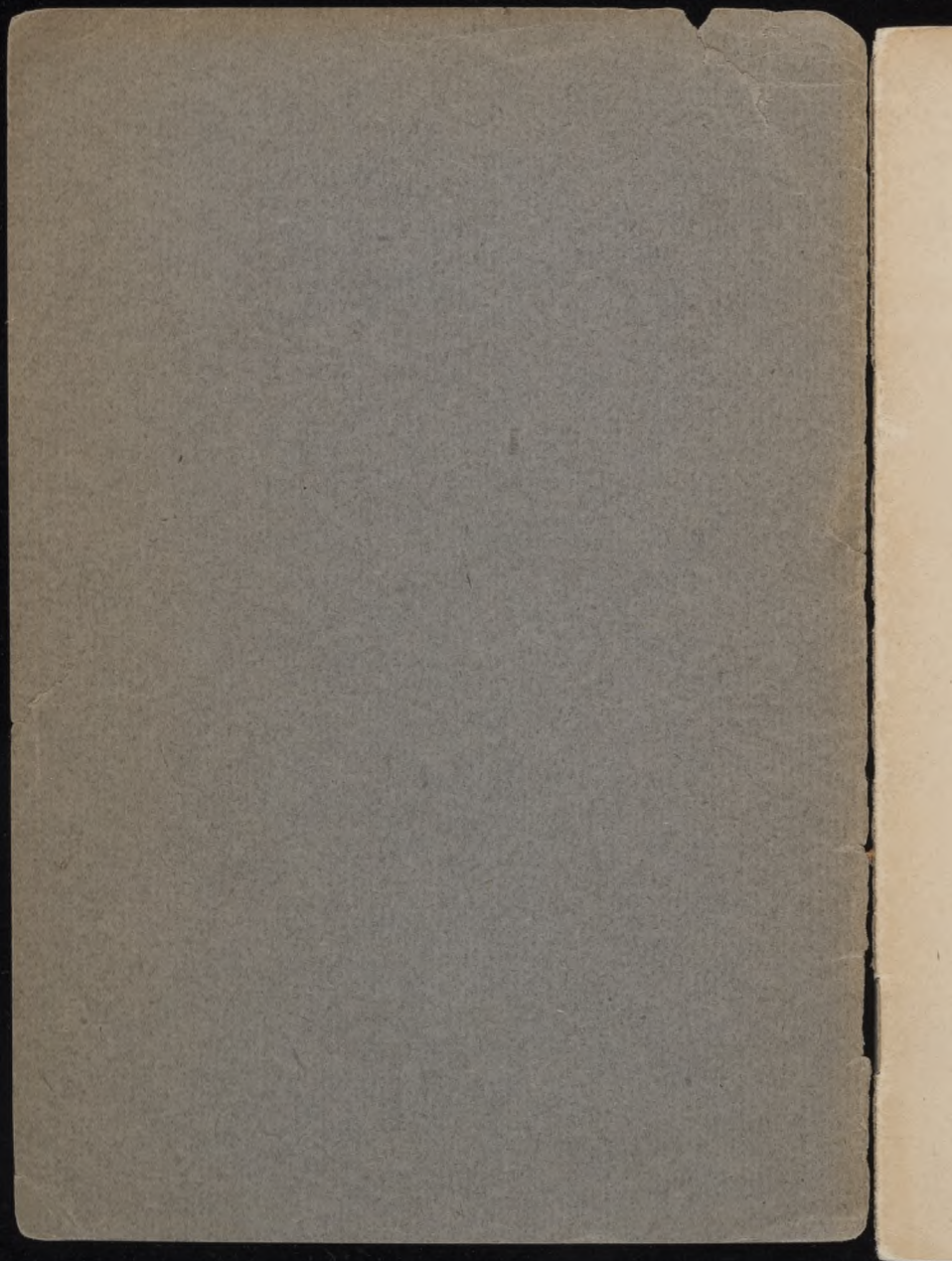


nr 1903.

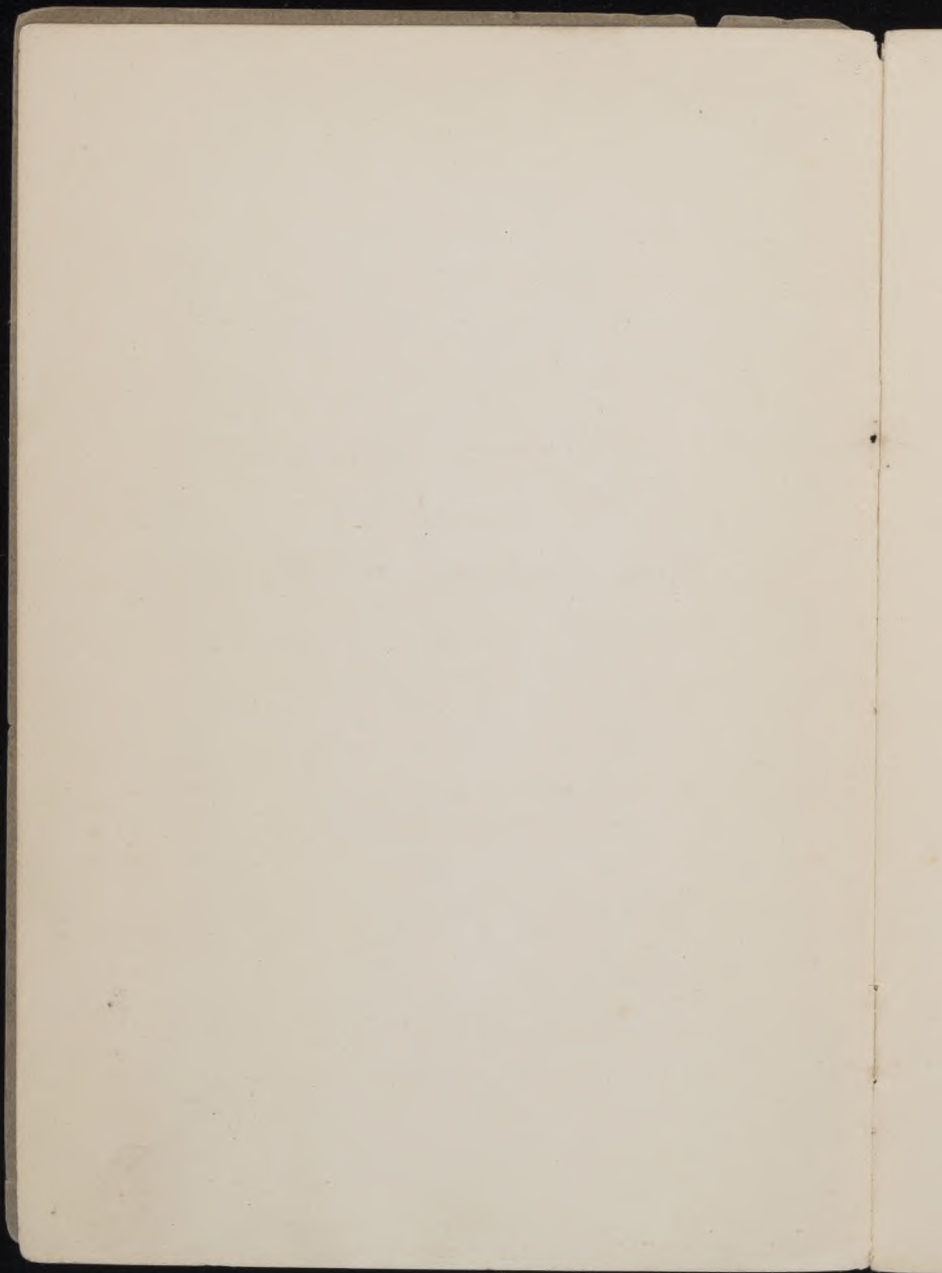
Darował
Ks. Stan. Kujot
proboszcz w Grzybnie



Ustawy wyborcze
dla
Prus Zachodnich i Warmii.



GDAŃSK.
Drukiem B. Milskiego.
1898.



Ustawy wyborcze

dla

Prus Zachodnich i Warmii.

I. Centralny komitet.

§ 1.

Centralny komitet składa się z sześciu członków, a wybiera go walne zebranie delegatów przy sposobności ogólnych wyborów do sejmu pruskiego.

§ 2.

Centralny komitet konstytuuje się bezzwłocznie, wybierając przewodniczącego i w jednej osobie sekretarza i podskarbiego.

§ 3.

Zebrania centralnego komitetu zwołuje przewodniczący, gdy tego uzna potrzebę, lub na żądanie przynajmniej dwóch członków.

§ 4.

Do każdej uchwały centralnego komitetu potrzebna jest obecność przynajmniej trzech członków.

§ 5.

W razie nowych wyborów, czy ogólnych, czy uzupełniających, tak do sejmu pruskiego, jak parlamentu niemieckiego, obowiązany centralny komitet rozpocząć działanie najpóźniej w dni dziesięć, wzywając komitety powiatowe, by urządzały powiatowe zebrania przedwyborcze. — Po powiatach, któreby zaniedbywały agitacji wyborczej, ma centralny komitet prawo i obowiązek takową rozwinąć, łożąc na to z funduszów swoich.

§ 6.

Centralny komitet kieruje wyborami jako najwyższa władza wyborcza, ogłasza w pismach publicznych nazwiska kandydatów do krzeseł poselskich w poszczególnych okręgach wyborczych, wydaje odezwy wyborcze, wspiera funduszami swymi słabsze powiaty, i dostarcza komitetom powiatowym na żądanie karteczek wyborczych.

§ 7.

Centralny komitet zbiera wszelkie skargi i zażalenia, dotyczące przekroczeń prawa wyborczego, a mogące się przyczynić do unieważnienia wyboru przeciwnika, służy w tym względzie radą swą komitetom powiatowym jako i po-

szczególным wyborcom, a zebrane w ten sposób materyały przesyła na ręce prezesa odnośnego Koła Po'lskiego.

§ 8.

Z końcem okresu prawodawczego zdaje centralny komitet sprawę z czynności swoich na walnem zebraniu delegatów, które po sprawdzeniu rachunków udziela podskarbiemu pokwitowania.

II. Komitety powiatowe.

§ 9.

Komitet powiatowy składa się z członków przynajmniej pięciu, a wybiera go walne zebranie wyborcze powiatowe przy sposobności ogólnych wyborów do sejmu pruskiego.

§ 10.

Komitet powiatowy wybiera z pośród siebie

- a) przewodniczącego i jego zastępcę,
- b) sekretarza,
- c) skarbnika,

i spisawszy z tej czynności protokół, odsyła go na ręce centralnego komitetu wraz z protokółem z czynności walnego zebrania.

§ 11.

Przewodniczący zwołuje:

- a) zebranie komitetu powiatowego, ilekroć to sam uzna za potrzebne, lub na żądanie przynajmniej trzech tegoż członków;

- b) walne zebranie powiatowe według uchwały komitetu powiatowego, na żądanie przynajmniej trzydziestu wyborców z powiatu, którzy winni podać wniosek lub przedmiot mający przyjść pod obrady i takowy uzasadnić, lub na wezwanie centralnego komitetu.

§ 12.

Komitetowi powiatowemu przysługuje p r a w o: przedstawić walnemu zebraniu powiatowemu kandydatów do krzeseł poselskich; wyznaczyć na poszczególne obwody wyborcze i prawyborcze, lub parafie mężów zaufania, którzy postarają się w danym razie o założenie podkomitetów; pobierać składki na fundusz wyborczy, do którego każdy wyborca płacący rzeczywisty podatek państwowy winien wpłacić przy każdorazowych wyborach kwotę równającą się jednomiesięcznemu podatkowi dochodowemu. Połowa zebranej sumy pozostaje w kasie komitetu powiatowego, podczas gdy drugą połowę odsyła komitet powiatowy na ręce centralnego komitetu.

§ 13.

Komitet powiatowy jest o b o w i ą z a n y: wykonywać zlecenia centralnego komitetu; zająć się wszelkimi czynnościami, mogącemi prowadzić do pomyślnego wypadku wyborów, jakimi są: sprawdzanie list wyborczych, wygotowywanie i rozdawanie karteczek wyborczych, dopilnowanie

stawienia się wszystkich wyborców na wybory, podanie tymże środków potrzebnych do przybycia na wybory, śledzenie nadużyć przy wyborach, układanie kompromisu z inną stroną, ale jedynie w porozumieniu z centralnym komitetem.

Przy wyborach jednak do parlamentu niemieckiego zawierać wolno tylko kompromisy, odnoszące się do wyborów ściślejszych.

§ 14.

Komitet powiatowy zdaje na walnych zebraniach sprawę z czynności swoich, jako i z użycia funduszków wyborczych.

§ 15.

Komitet powiatowy jest zobowiązany po ukończonej każdej sesji, czy to sejmu pruskiego, czy parlamentu niemieckiego, urządzić przynajmniej jedno zebranie powiatowe i zaprosić nań ze sprawozdaniem albo własnego posła, albo gdy powiat takiego nie posiada, posła z innego okręgu.

§ 16.

Przewodniczący komitetów w tych powiatach, które wchodzi w skład okręgu wyborczego, winni porozumieć się co do czynności, pożytecznych lub potrzebnych dla całego okręgu wyborczego, mianowicie ułożyć wspólną agitacją wyborczą, przygotować wspólne odezwy, druki, kartki wyborcze i t. p. Powiaty silniejsze winny przychodzić w pomoc słabszym i uboższym, bądź to wspierając je funduszami, bądź to pomagając w agitacji wyborczej.

III. Walne zebranie powiatowe.

§ 17.

Na walnych zebraniach powiatowych ma komitet powiatowy obowiązek pouczać wyborców o czynnościach wyborczych i przedłożyć ogólny plan agitacji wyborczej.

Prócz tego załatwiane być winny w swoim czasie następujące sprawy:

- a) Wybór komitetu powiatowego w myśl § 9.
- b) Wybór delegata i jego zastępcy, na czas urzędowania centralnego komitetu.
- c) Wybór przynajmniej dwóch kandydatów do sejmiku lub parlamentu.
- d) Sprawdzanie rachunków i udzielanie pokwitowania, jako i zdanie sprawy ze strony komitetu powiatowego z czynności swoich w myśl § 14.

§ 18.

Spisany z czynności walnego zebrania powiatowego protokół przesyła komitet powiatowy na ręce centralnego komitetu, a odpis tegoż bierze do akt swoich.

IV. Walne zebranie delegatów.

§ 19.

Na wezwanie centralnego komitetu zjeżdżają się delegaci lub ich zastępcy do Grudziądza i wspólnie z centralnym komitetem stanowią najwyższą władzę wyborczą

prawodawczą. Przewodniczący centralnego komitetu zągają posiedzenie, a delegaci wybierają większością glosów przewodniczącego zebrania.

Wszelkie uchwały zapadają absolutną większością glosów, w razie równości glosów wniosek upada.

§ 20.

Glos doradczy mają reprezentanci pism polsko-katolickich, które się zobowiązują do popierania kandydatów na posłów, poleconych przez powołane do tego władze wyborcze.

To samo prawo przysługuje posłom.

§ 21.

Po zagajeniu walnego zebrania delegaci legitymują się protokołami walnych zebrań powiatowych, poczem walne zebranie delegatów wraz z centralnym komitetem przystępuje do następujących czynności:

- a) Odbiera sprawozdanie z czynności i z funduszów centralnego komitetu, sprawdza rachunki i udziela pokwitowania.
- b) Wybiera tajnem glosowaniem kandydatów na posłów dla poszczególnych okręgów wyborczych, stósownie do opinii powiatów reprezentowanej przez delegatów.
- c) Wybiera, odnośnie uzupełnia centralny komitet.

- d) Wedle potrzeby zmienia lub uzupełnia ustawy wyborcze i tłómaczy ich wątpliwości.
- e) Obraduje o sprawach wyborczych, dotyczących wszystkich okręgów wyborczych, i ma prawo stanowienia przepisów wykonawczych dla centralnego komitetu.

§ 22.

Z czynności walnego zebrania delegatów winien być spisany protokół, który złożyć należy w aktach centralnego komitetu.

V. Ustawy uzupełniające.

§ 23.

Ostateczna decyzja co do kandydatów na posłów, od której żadnemu wyborcy odchodzić nie wolno, przysługuje przy wyborach do sejmu pruskiego walnemu zebraniu wyborców (Wahlmänner).

Decyzja ta powinna być podana do wiadomości centralnego komitetu.

§ 24.

Jeżeli w przeciągu roku po ogólnych wyborach do sejmu pruskiego następują nowe wybory ogólne, pozostają w urzędzie i na następny okres prawodawczy te same władze wyborcze.

§ 15

Przyjmujący kandydaturę na posła obowiązuje się tem samem należeć do Koła Polskiego.

Grudziądz, w maju 1898.

Centralny komitet wyborczy na Prusy Zachodnie i Warmią.

E. Parczewski, Ks. dr. Wolszlegier,

F. Ossowski, A. Działowski.

Leon Czarliński, Andrzej Samulowski.

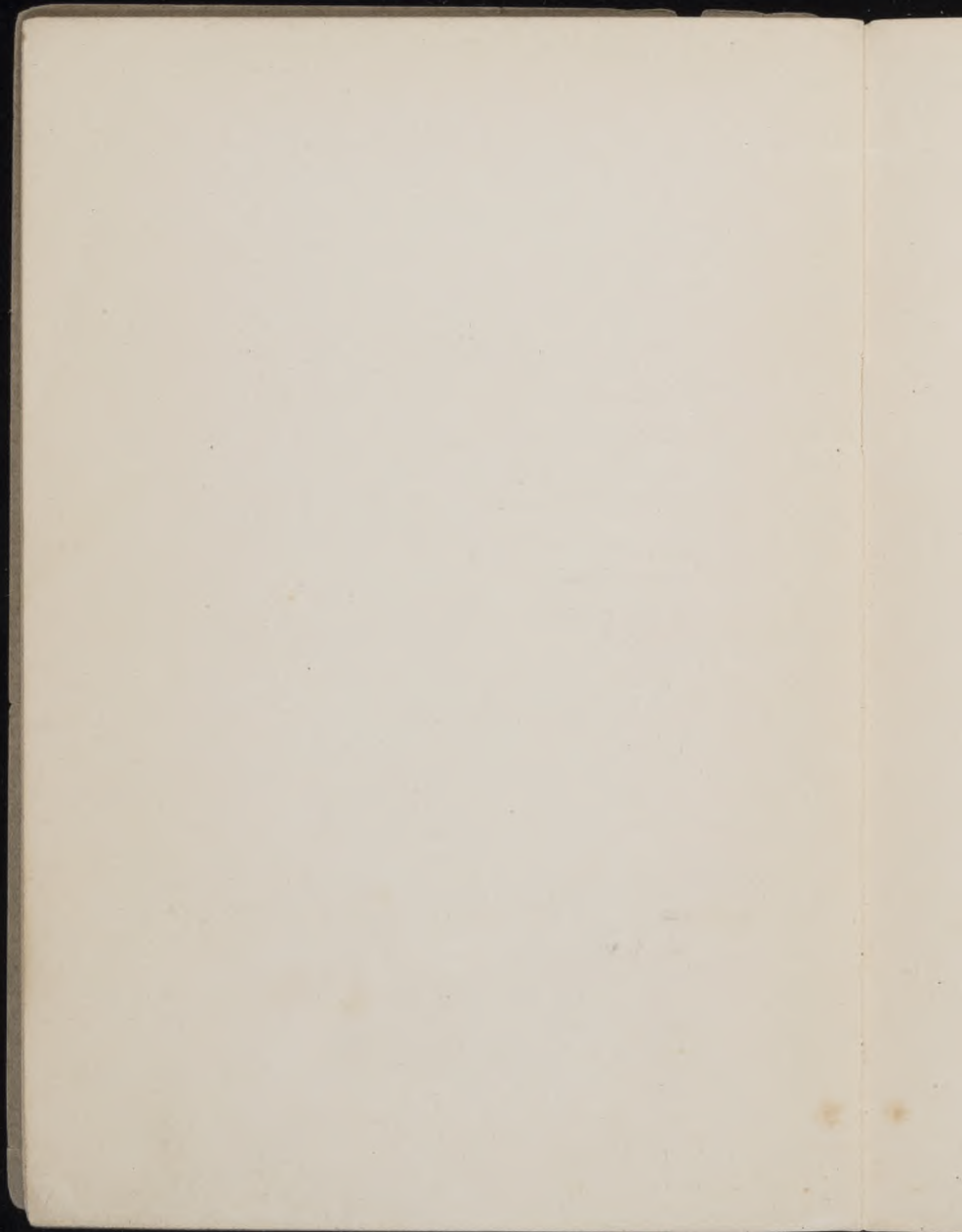
Zgodność ustawy z uchwałą delegatów poświadczają
Erazm Parczewski, X. dr. A. Wolszlegier,
przewodniczący. sekretarz.

Na wniosek komitetu uchwalono,
co następuje:

«Na delegata wybrać tylko osobę,
mieszkającą w powiecie.

«Delegatowi zwraca, na żądanie,
koszta podróży kasa komitetu cen-
tralnego. Zapomóg z innych źródeł
przyjmować nie wolno».

6/5.03.



Dopisek.

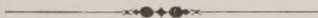
I. Nasze okręgi wyborcze do sejmu pruskiego.

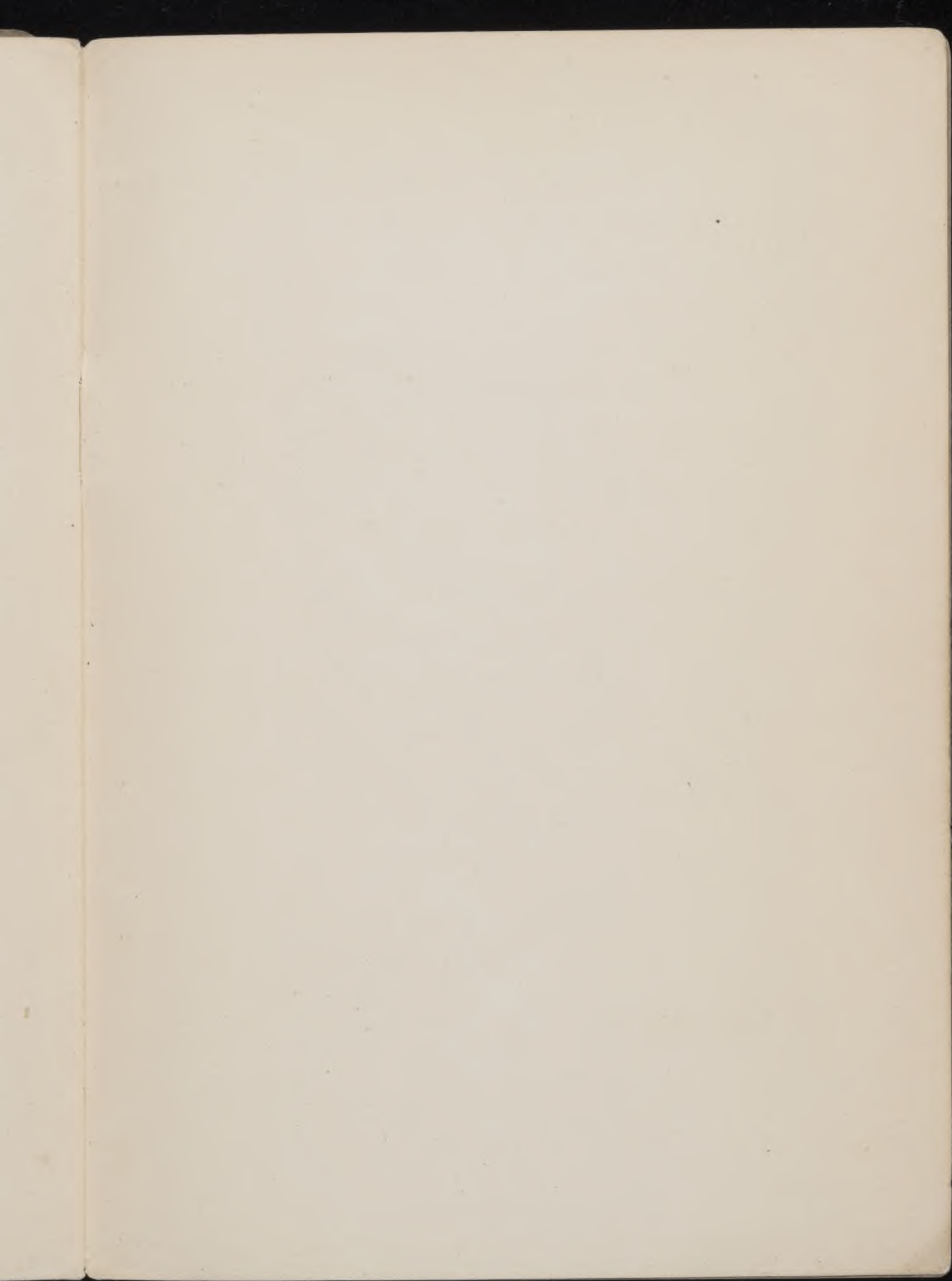
- | | |
|-------------------------------------|-------------|
| 1. Elbląsko- (2 powiaty) Malborski | — 2 posłów. |
| 2. Gdański (3 powiaty) | — 3 posłów. |
| 3. Wejlerowsko-Pucko-Kartuzki | — 2 posłów. |
| 4. Kościersko-Starogardzko-Tczewski | — 2 posłów. |
| 5. Sztumsko-Kwidzyński | — 2 posłów. |
| 6. Susko-Grudziądzki | — 2 posłów. |
| 7. Lubawski | — 1 posła. |
| 8. Prodnicki | — 1 posła. |
| 9. Wąbrzesko-Toruńsko-Chełmiński | — 2 posłów. |
| 10. Świecki | — 1 posła. |
| 11. Tucholsko-Chojnicko-Człuchowski | — 2 posłów. |
| 12. Złotowsko-Walecki | — 2 posłów. |
| 13. Olsztyńsko-Reszelski | — 2 posłów. |

II. Nasze okręgi wyborcze do parlamentu niemieckiego.

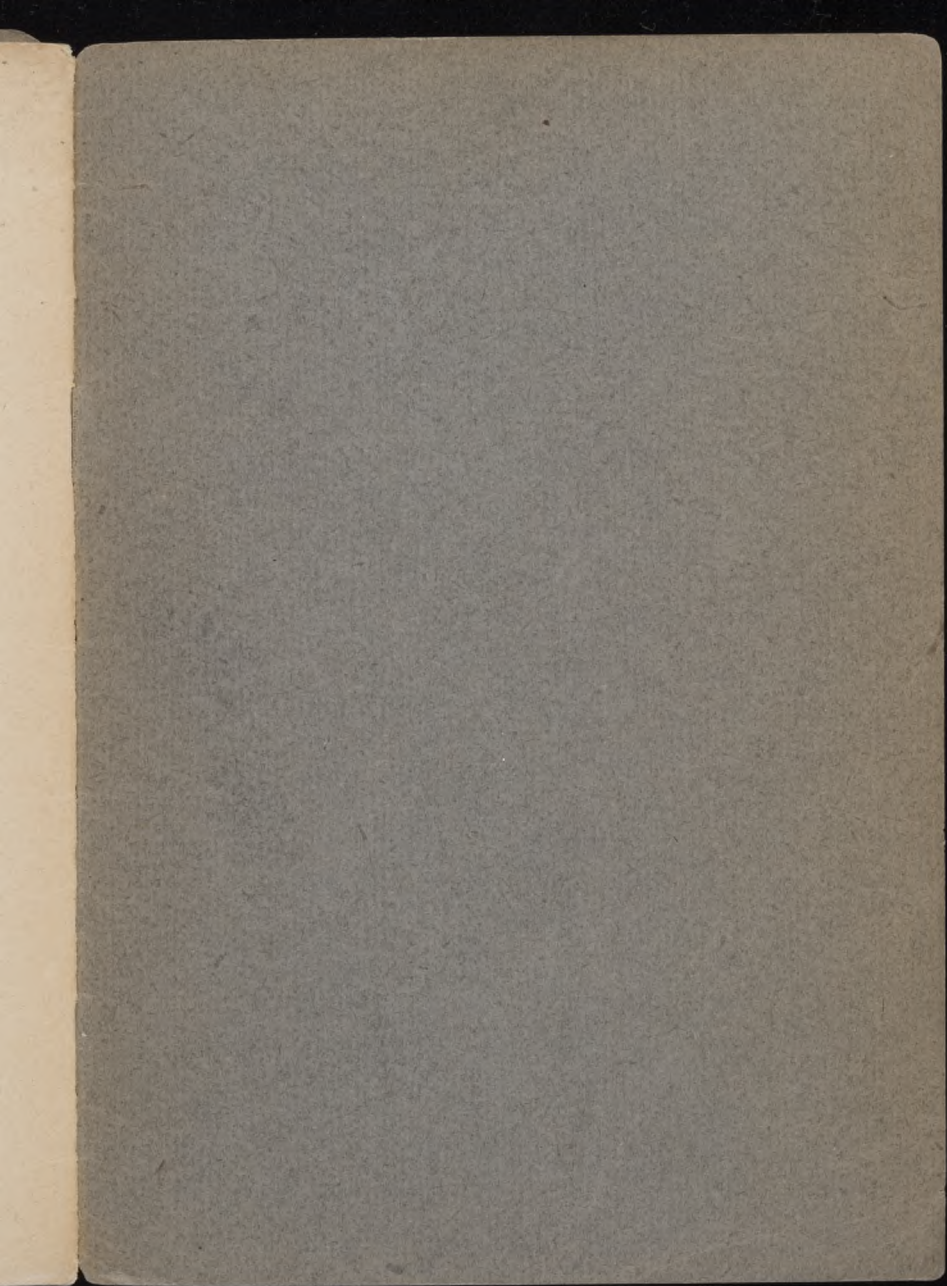
1. Elbląsko-Malborski.
2. Gdański miejski.
3. Gdański wiejski.
4. Wejherowsko-Pucko-Kartuzki.

5. Kościersko-Starogardzko-Tezewski.
6. Sztumsko-Kwidzyński.
7. Susko Lubawski.
8. Grudziądzko-Brodnicki.
9. Wąbrzesko-Toruńsko-Chełmiński
10. Świecki.
11. Chojnicko-Tucholski.
12. Człuchowsko-Złotowski.
13. Walecki.
14. Olsztyńsko-Reszelski.
15. Bytowski-Miastkowski Sławnowski.
16. Słupsko-Lęborski





H. R. 18.



E. K. 18

XK 18

14018