

**Andrzej Majdowski**

**INWESTYCJE KOŚCIELNE I WSPÓŁCZESNA ARCHITEKTURA SAKRALNA W POLSCE**

**METODOLOGIA I ZARYS PROBLEMATYKI BADAWCZEJ**



**TORUŃ 2008**

## **ABSTRAKT**

W Instytucie Konserwatorstwa i Zabytkoznawstwa Wydziału Sztuk Pięknych  
Uniwersytetu Mikołaja Kopernika w Toruniu

został zainicjowany interdyscyplinarny program badawczy.

Zadanie polega na opracowaniu powojennej architektury sakralnej w Polsce.

Przedział czasowy obejmuje lata 1945-2005, a zakres rzeczowy dotyczy  
około trzech tysięcy kościołów murowanych.

Założenia programowe są kompletne pod względem merytorycznym,  
czego świadectwo stanowią załączone kompendium  
oraz specjalnie przygotowany program komputerowy.

Głównym celem jest ewidencja obiektów w kontekście architektonicznym z uwzględnieniem uwarunkowań historycznych oraz kanonicznych. Pod tym kątem sporządzono formularz kwestionariusza badawczego (załącznik 1, str. 7), konspekt zbiorczej monografii (załącznik 2, str. 8), instrukcję do kwerendy w archiwach kościelnych i wywiadu z projektantami (załącznik 3, str. 9-10). Z możliwie największą precyzją wyselekcjonowano kryteria typologiczne – w aspekcie stylistycznym, kompozycyjnym, konstrukcyjnym oraz funkcjonalnym, dzięki czemu następuje jednoznaczne usystematyzowanie zewidencjonowanych kościołów (aneks I, str. 12-17).

Poszczególne komponenty składają się na szablon karty katalogowej (inwentarzowej) obiektu (aneks II, s. 18-19), co zapewnia integralność strukturalną. Przykładem jest karta pojedynczego kościoła, sporządzona na etapie badań pilotażowych (aneks III, str. 20-23).

Skala zagadnienia oraz zasięg terytorialny sprawiają, że oczekiwane efekty może przynieść wyłącznie praca zespołowa. Optymalne byłoby podjęcie działań symultanicznych w wymiarze ogólnokrajowym, realizowanych przez grupę roboczą o zróżnicowanym profilu zawodowym (historycy, architekci, historycy sztuki – także spośród duchowieństwa). Przy zapewnieniu płynności finansowej, całe przedsięwzięcie powinno zamknąć się w cyklu sześcioletnim. Należy przypuszczać, że program będzie atrakcyjny dla młodych naukowców, gdyż na kanwie własnej kwerendy, każdy mógłby spełniać osobiste ambicje, przygotowując dysertacje doktorskie albo prace habilitacyjne. Karty katalogowe obiektów zostaną udostępnione w Internecie, zaś produkt finalny – tradycyjną syntezę o charakterze pracy zbiorowej (około 50 arkuszy wydawniczych) – zredaguje kierownik projektu.

Na prawach rękopisu  
ANDRZEJ MAJDOWSKI  
e-mail: [abm@umk.pl](mailto:abm@umk.pl)

**Uniwersytet Mikołaja Kopernika**  
w Toruniu  
**Instytut Zabytkoznawstwa i Konserwatorstwa**  
**Pracownia Historii Architektury**  
ul. Sienkiewicza 30/32, 87-100 Toruń  
tel. 508 678 848, tel./fax 056 622 49 77  
(870)

## SPIS TREŚCI

### Problematyka badawcza

4 Zagadnienia ewidencyjne .....	4
5 Zagadnienia liturgiczne .....	5
6 Zagadnienia historyczne .....	6

### Załączniki

1. Kwestionariusz badawczy .....	7
2. Konspekt opracowania monograficznego .....	8
3. Instrukcja do badań źródłowych .....	9

### Aneksy

I. Kryteria do systematyki architektury sakralnej .....	12
1. Konwencja stylistyczna .....	12
2. Dyspozycje przestrzenne .....	13
3. Rozwiązania techniczno-technologiczne .....	15
4. Wyznaczniki funkcjonalne .....	16
II. Katalog obiektów .....	18
III. Przykładowa karta inwentarza obiektów .....	20



KALISZ kościół pw. Miłosierdzia Bożego (1957) 1977-93 proj. Jerzy KUŹMIENKO

W środowisku historyków sztuki od lat 80. postulowano skatalogowanie kościołów wybudowanych po ostatniej wojnie<sup>1</sup>. Prekursorami byli śp. ks. prof. Janusz Pasierb oraz prof. Andrzej Olszewski z Akademii Teologii Katolickiej (Uniwersytet Kardynała Stefana Wyszyńskiego w Warszawie). Obecnie skalę zagadnienia określa około 3000 obiektów, zasługujących na ewidencję dla zobrazowania fenomenu, jakim jest nasze budownictwo kultowe minionego półwiecza. Bowiem cezury powinny wyznaczać lata 1945-2005, gdzie *terminus ante quem* przypada na koniec pontyfikatu Jana Pawła II.

W aspekcie dogmatycznym przełomowe były decyzje podjęte w trakcie drugiego soboru watykańskiego (1962-65), po usankcjonowaniu tzw. ruchu odnowy liturgicznej, który mocno oddziaływał także na dokonania artystyczne. Z punktu widzenia politycznego najważniejsze są daty, które pokrywają się z meandrami powojennej historii. Owa zbieżność w czasie wynika z różnych serwitutów na rzecz Kościoła, czego skutki przekładały się m.in. na rozwój struktur terytorialnych (diecezje, dekanaty, parafie), wpływając również na dynamikę inwestycji sakralnych. W krótkich zwykle okresach liberalizacji wyzwał się ogromny potencjał społeczny. Dzięki temu można odnotować ruch budowlany o bezprecedensowym natężeniu, które zmieniło się w czasie – nabierając przyspieszenia po pamiętnym konklawe (1978), z apogeum po zrywie solidarnościowym i ostatniej odsłonie starego porządku (1981-89). W następnej dekadzie częstotliwość realizacji jeszcze nieco wzrosła, wszelako od przełomu stuleci obserwuje się tendencję spadkową, co można tłumaczyć osiągnięciem optymalnego zorganizowania sieci parafialnej, lecz także obowiązkiem finalizowania budowy erygowanych wcześniej kościołów.

Jeżeli podejmie się trud monograficznego opracowania, to nieodzowne będzie podejście interdyscyplinarne, łączące historyków architektury specjalizujących się w budownictwie sakralnym oraz badaczy najnowszej historii Kościoła<sup>2</sup>.

### Zagadnienia ewidencyjne

Z kolei stara teza o niezbędności katalogu czy inwentarza kościołów, sporządzonego wedle ujednoczonych założeń badawczych, pozostaje aktualna chociaż stała się już nieco anachroniczna<sup>3</sup>. Wtórny charakter ma także rozróżnienie pomiędzy katalogiem a inwentarzem, gdyż sprowadza się do ustalenia metod zapisu i przetwarzania materiałów źródłowych – pisanych oraz graficznych. Ponadto, przy bezdyskusyjnej nierozłączności między ewidencjonowaniem oraz systematyzowaniem architektury, dotychczas nie uczyniono zbyt wiele, żeby stworzyć podstawy teoretyczne. Przy czym znaczący przyrost piśmiennictwa wzbogaca stan wiedzy i rozszerza horyzonty, lecz na dobrą sprawę nie przybliży do celu<sup>4</sup>.

Doskwierał zwłaszcza brak założeń typologicznych, żeby według spójnych kryteriów objąć pełne spektrum, a podejmowane wysiłki dają świadectwo bezradności przy ocenie realizacji kościelnych okresu powojennego<sup>5</sup>. Zadanie było o tyle trudne, że aby osiągnąć oczekiwane efekty należało uwzględnić czynniki wykraczające poza specjalizacje uzyskiwane zwyczajowo w toku pracy naukowej. Chodziło o połączenie warsztatu typowego dla dyscyplin humanistycznych za znajomością praktyki projektowej oraz wykonawczej. Tę przeszkodę udało się pokonać w systematyce powojennych kościołów, co zostało opublikowane przy innej okazji<sup>6</sup>.

<sup>1</sup> Por. np. A. K. Olszewski, *Architektura sakralna w nurcie nowych stylów, kierunków i tendencji artystycznych*, „Ateneum Kapłańskie”, 1989 nr 1 s. 25n.

<sup>2</sup> Por. np. ks. Marian Mikołajczyk, *Problemy religijno-moralno-społeczne diecezji częstochowskiej w latach 1945-1989 wynikające z ówczesnej sytuacji politycznej*, Częstochowa 2002; ks. B. Stanaszek, *Diecezja sandomierska w powojennej rzeczywistości politycznej 1945-1967*, t. 1-2, Sandomierz 2006.

<sup>3</sup> A. K. Olszewski, *Próba typologii współczesnych kościołów w Polsce* [w:] *Sacrum i sztuka*. Kraków 1989, s. 85n.

<sup>4</sup> Por. A. Majdowski, *Piśmiennictwo do stanu badań nad architekturą sakralną w Polsce (1945-1989)*, „Nasza Przeszość” t. 106:2006, s. 323-34.

<sup>5</sup> Wstępnej selekcji powojennych kościołów dokonał Jan Zachwatowicz (*Kościół w Polsce odbudowane i wybudowane 1945-1965*, Warszawa 1966, s. 8-9; *Kościół w Polsce*. Warszawa 1969, s. 8-10). Dogłębne studia przeprowadziła wyłącznie Maria Ewa Rosier-Siedlecka CR, koncentrując się na kwestiach przestrzenno-funkcjonalnych oraz abstrahując od uwarunkowań krajowych (*Posoborowa architektura sakralna. Aktualne problemy projektowania architektury kościelnej*, Lublin 1979, passim). W tej sytuacji na uwagę zasługują wyważone, chociaż z założenia fragmentaryczne propozycje, jakie zgłosiła Monika Rydiger (*Najnowsza architektura sakralna*, „Teki Komisji Urbanistyki i Architektury” 1988, s. 81n). Jediną propozycję systematyki kościołów posoborowych, ujętą w różnych przekrojach i bezdyskusyjną pod względem merytorycznym, chociaż daleką od kompletności wysunął Konrad Kucza-Kuczyński (*Nowe kościoły w Polsce*, Warszawa 1991). Pozostałe usiłowania zostały ostatnio zreasumowane w pracy, której autor pokusił się również o własną – niezbyt spójną klasyfikację (R. Wróbel, *Nowe kościoły w diecezji łódzkiej*. Łódź 2005, s. 77n).

<sup>6</sup> Por. A. Majdowski, *Systematyka architektury kościelnej w Polsce (1945-1989)*, „Zeszyty Naukowe Politechniki Białostockiej” t. 30:2006, s. 237-57; tenże, *Założenia do systematyki współczesnej architektury sakralnej w Polsce* [w:] *Album Amicorum – między Wilnem a Toruniem. Księga jubileuszowa prof. Józefa Poklewskiego*, Toruń 2008. Ponadto, każdy z modułów systematyki – stylistyka, kompozycja, konstrukcja i funkcjonalność – jest w miarę wyczerpująco omówiony w kolejnych numerach dwumiesięcznika „Ecclesia” (4-6/2007, 1/2008).

Traktując rzecz w największym skrócie, punktem wyjścia stały się prawa prakseologii, wedle których architektura podlega podziałom przynajmniej w trzech kategoriach. Dotyczy to **genezy** w rozumieniu procesów sprawczych, **struktury**, tj. sposobu łączenia elementów oraz **celowości**, czego odpowiednikiem są cechy funkcjonalne<sup>7</sup>. Wyszczególnione reguły znalazły przełożenie na przygotowaną systematykę, gdzie wyodrębniono podstawowe grupy, służące charakterystyce obiektu w następujących przekrojach: konwencja **stylistyczna** (tab. 1), dyspozycje **przestrzenne** (tab. 2), rozwiązania **konstrukcyjno-technologiczne** (tab. 3) oraz poczwórnym definiowane relacje **funkcjonalne** (tab. 4). W ujęciu prakseologicznym stylistyka odpowiada genezie, ustroje kompozycyjne i konstrukcyjne – strukturze, a wyznaczniki funkcjonalne stanowią synonim celowości (por. aneks I).

Finalnie do każdego z badanych kościołów zostają przypisane cechy służące do analiz ilościowych. Tutaj oczekuje się wyników pomocnych w ustaleniu tożsamości typologicznej oraz powinowactwa typologicznego, co nastąpi z wykorzystaniem narzędzi statystycznych i elektronicznej techniki obliczeniowej.

Ważne są też tzw. wątki znaczeniowe, gdyż kościoły reprezentują zwykle architekturę *parlante*. Stąd specjalnego znaczenia nabierają odwołania do tradycji kulturowych – od biblijnej<sup>8</sup> po regionalne<sup>9</sup>, co jest odwieczne i wielowątkowe<sup>10</sup>, lecz na gruncie zastosowań praktycznych nazbyt często przybiera postać nadmiernej dosłowności. Nie odrzucając wiedzy encyklopedycznej<sup>11</sup>, warto mieć na uwadze, że podziały przebiegają po linii rozważań filozoficznych<sup>12</sup>, teologicznych<sup>13</sup> oraz historycznych<sup>14</sup>. Zresztą granice są płynne, a ezoteryczna otoczka wyzwała skłonności do swobodnych interpretacji<sup>15</sup>. Innymi słowy, kompletność analiz porównawczych zostanie osiągnięta po uwzględnieniu aspektów semantycznych. Wprawdzie analogie formalne nie wchodzi w zakres ściśle pojmowanej systematyki, wszelako stanowią niezbędne jej uzupełnienie. Przy dociekaniu środków wyrazowych punkt ciężkości przesuwają się w kierunku prekursorów oraz prototypowych obiektów, tj. pierwowzorów przestrzennych, a zwieńczeniem byłoby ustalenie przedstawień symbolicznych<sup>16</sup>.

### Zagadnienia liturgiczne

W ujęciu katalogowym niezbędne jest określenie lokalizacji, datowania oraz atrybucji obiektów, co zostało zobrazowane w kwestionariuszu badawczym (załącznik 1). Natomiast pomija się czynniki polityczne, społeczne czy religijne, podobnie jak kanoniczno-liturgiczne, gdyż właściwą dla nich formę przekazu stanowi opracowanie monograficzne.

Przy czym uwzględnienie kwestii regulowanych przepisami prawa kanonicznego nie jest przesądzone. Opcjonalnie chodziłoby o sprawy związane z tzw. ekspozycją strefy prezbiterialnej, gdzie decydujące znaczenie przypisuje się do relacji przestrzennych pomiędzy ołtarzem i tabernakulum. W tym samym kontekście można rozpatrywać usytuowanie najważniejszych składników wyposażenia świątyni, z czego najważniejsze zagadnienia zostały już przeanalizowane od strony teoretycznej<sup>17</sup>.

<sup>7</sup> Z. Kleyff, *Prakseologiczna analiza projektowania* [w:] *Metodologia projektowania inżynierskiego*, Warszawa 1973, passim.

<sup>8</sup> K. Romaniuk, *O budowaniu w Biblii*, Warszawa 1988; S. Kobieliński, *Podstawy biblijne i symboliczne budowli sakralnych*, „Ateneum Kapłańskie” 1989 nr 448 s. 3n; R. Karpiński, *Symbolika kościoła w świetle tradycji biblijnej, wypowiedzi Ojców Kościoła i pisarzy średniowiecznych*, „Anamnesis” 2004 nr 36 s. 75n.

<sup>9</sup> S. Rodziński, *Tradycja i współczesność we wnętrzu świątyni*, „Ruch Biblijno-Liturgiczny” 1982 nr 3 s. 264n. Por. też: J. Sławińska, *Powstawanie i interpretacja znaczeń w architekturze*, Katowice 1981; Taż, *Problematyka formalizmu i symboliki w architekturze współczesnej*, Wrocław 1993; G. Broadbent, R. Bont, Ch. Jencks, *Znaki, symbole i architektura*, Warszawa 1988.

<sup>10</sup> Por. np.: U. Eco, *Pejzaż semiotyczny*, Warszawa 1972; J. Królikowski, *Elementy semiotyczne dzieła architektury*, „Studia Semiotyczne” 1978 nr 8 s. 165n.

<sup>11</sup> R. Guardini, *Znaki święte*, Wrocław 1982; D. Forstner, *Świat symboliki chrześcijańskiej*, Warszawa 1990; S. Sinka, *Symboly liturgiczne*, Kraków 1991; *Leksykon symboli*, Warszawa 1992; J. Hani, *Symbolika świątyni chrześcijańskiej*, Kraków 1994; J. Bal-dock, *Symbolika chrześcijańska*, Poznań 1994.

<sup>12</sup> M. Eliade, *Symbolika środka. Studium religioznawcze*, „Znak” 1961 nr 10 s. 1380n; J. Bramorski, *Sacrum przestrzeni. Symbolika „środka świata” w ujęciu Mircei Eliadego*, Pelplin 2003.

<sup>13</sup> J. Grześkowiak, *Znak – symbol – liturgia*, „Ateneum Kapłańskie” 1976 nr 407 s. 353n.

<sup>14</sup> J. Pasierb, *Ołtarz chrześcijański: historia i symbolika*, „Studia Theologica Varsaviensia” 1968 nr 2 s. 17n; S. Müller, *Symbol i alegoria na przykładzie architektury kościołów katolickich w Polsce*, „Architektura” 1983 nr 6 s. 19n; J. Miazek, *Znak we współczesnej przestrzeni sakralnej* [w:] *Materiały III Międzynarodowej Konferencji Architektury Sakralnej*, Warszawa 1995, s. 13n; R. Walczak, *Symbolika i wystrój świątyni chrześcijańskiej*, Poznań 2005.

<sup>15</sup> S. Grzybek, *Świątynia znakiem obecności Bożej*, „Ruch Biblijno-Liturgiczny” 1982 nr 3 s. 243n; Por. też: M. Eliade, *Sacrum, mit, historia*, Warszawa 1993.

<sup>16</sup> Por. np. A. Majdowski, *Wokół symboliki krzyża w architekturze*, „Ecclesia” 2007 nr 5, s. 16n.

<sup>17</sup> M. Twarowski, *Metoda projektowania kościoła*, Warszawa 1985.

Ponadto dosyć reprezentatywna jest literatura przedmiotu, o co zadbało grono wybitnych liturgistów, prowadząc rozciągniętą w czasie dyskusję naukową<sup>18</sup>. Nie brakuje też rekapitulacji wytycznych zadekretowanych podczas *Vaticanum II*<sup>19</sup>. Nieporozumienia pojawiają się ewentualnie w związku z interpretacją tzw. *sacrum* przestrzeni kościelnej<sup>20</sup>.

### Zagadnienia historyczne

Ostatnimi czasy niejednokrotnie zajmowano się powojennymi dziejami Kościoła już w oparciu o rozszerzony korpus źródłowy. Choć sytuacja może nie dojrzała do kreowania w pełni wyważonych ocen, pojawiły się wydawnictwa o znaczeniu podstawowym, na domiar pisane przez autorów o zróżnicowanym światopoglądzie<sup>21</sup>. Niejedna publikacja jest cenna również w nawiązaniu do założeń niniejszego projektu. W największym stopniu dotyczy to spraw ogólnych, w tym natury prawnej<sup>22</sup>, a zwłaszcza organizacji metropolitalnej i diecezjalnej, co nie wymaga pogłębionych studiów. Specjalnych kłopotów nie nastreżycy także przeanalizowanie zmian terytorialnych i rozwoju sieci dekanalno-parafialnej.

W odniesieniu do pozostałych kwestii konieczne będzie przeprowadzenie kwerendy wedle priorytetów wytyczonych w konspekcie badawczym (załącznik 2). Ogólnie biorąc, wykorzystanie warsztatu historycznego okaże się przydatne dla zobrazowania uwarunkowań politycznych i społecznych ruchu budowlanego, a także procedur urzędowych pozostających w gestii administracji kościelnej oraz władz państwowych<sup>23</sup>.

Wskazana tematyka jest rozległa nie tylko ze względu na zasięg badań – w archiwach diecezjalnych oraz w Archiwum Akt Nowych (Urząd ds. Wyznań 1950-89). Uwarunkowania polityczne będą dotyczyć powojennej odbudowy<sup>24</sup>, rozbudowy świątyni zabytkowych oraz kontynuacji inwestycji rozpoczętych przed wojną, a na koniec budowy nowych kościołów. Dla uwzględnienia sytuacji społecznej trzeba przeanalizować procesy migracyjne i osadnicze oraz czynniki demograficzne<sup>25</sup>. Przy znanych kompetencjach władzy kościelnej<sup>26</sup>, pozostaje przesłedzenie poczynań organów państwa odnośnie spraw własnościowych, lokalizacyjnych, a wreszcie trybu udzielania pozwoleń na budowę (załącznik 3).

Zatem niezależnie od prac ewidencyjnych niezbędna jest aktywność o charakterze czysto historycznym. Połączenie wysiłków powinno zaowocować wielowątkową charakterystyką zróżnicowanych zjawisk, które nie sposób precyzyjnie zinterpretować na podstawie nieskoordynowanych kwerend. Sprawą otwartą pozostaje dysponowanie zgromadzonym materiałem ikonograficznym oraz zasobem źródłowym, co w wersji katalogowej byłoby tylko wyspecyfikowane, a w wariantcie inwentarzowym – przytaczane w całości (por. aneks II). Wszelako przy możliwościach wynikających z komputerowego przetwarzania danych, są to dylematy czysto techniczne<sup>27</sup>.

<sup>18</sup> Por. np. J. Popiel, *Wnętrze kościoła w świetle odnowionej liturgii* [w:] *Wprowadzenie do liturgii*, Poznań 1967, s. 534n; Tenże, *Urządzenie wnętrza kościoła w świetle nowego „Ordo Missae”*, „Collectanea Theologica” 1970 nr 3 s. 86n; B. Snela, *Przestrzeń kościelna* [w:] *Liturgika ogólna*, Lublin 1973, s. 171n; F. Greniuk, *Lokalizacja liturgii słowa*, „Ruch Biblijno-Liturgiczny” 1966 nr 19 s. 172n; P. Gajda, *Miejsce chrztu w nowej koncepcji wnętrza sakralnego*, tamże, 1972 nr 2 s. 126n.

<sup>19</sup> Por. np. W. Świerżawski (red.), *Sztuka w liturgii*, Kraków 1996.

<sup>20</sup> Por. A. Majdowski, *Wokół przestrzeni kościelnej*, „Archivolta” 2006 nr 4 s. 100n; tenże, *Sakralizacja miejsca i funkcji w budownictwie kościelnym*, „Ecclesia” 2007 nr 4 s. 18n; tenże, *O przestrzeni sakralnej w architekturze współczesnych kościołów* [w:] *Badania technologii i technik malarskich, konserwacja dzieł sztuki, kopia*, Toruń 2007, s. 159n; tenże, *Sacrum i architektura kościołów* [w:] *Materiały konferencji naukowej „Tożsamość europejska – wielokulturowość – globalizacja”*, Wrocław 2008.

<sup>21</sup> J. Żaryn, *Dzieje Kościoła katolickiego w Polsce (1944-1989)*, Warszawa 2003; ks. Z. Zieliński, *Kościół w Polsce 1944-2002*, Radom 2003; A. Dudek, R. Gryz, *Komuniści i kościół w Polsce (1945-1989)*, Kraków 2006.

<sup>22</sup> J. Krukowski, *Państwo i Kościół. Podstawy realizacji prawnych*, Lublin 2000.

<sup>23</sup> P. Raina, *Kościół w PRL. Kościół katolicki a państwo w świetle dokumentów 1945-1989*, t. 1-3, Poznań 1994-95.

<sup>24</sup> Pomimo sporej bibliografii temat jest opracowany fragmentarycznie. Por. np. ks. W. Szetelnicki, *Odbudowa kościołów w archidiecezji wrocławskiej w latach 1945-1972*, Roma 1975.

<sup>25</sup> Por. np. E. Firlit i in., *Rola parafii rzymsko-katolickiej w organizacji życia społecznego na szczeblu lokalnym*, Warszawa 1990.

<sup>26</sup> A. Repelewicz, *Prezentacja zasad i trybu nadzorowania procesów inwestycyjnych obiektów sakralnych przez władze kościelne* [w:] *Budownictwo sakralne '96*, Białystok 1996, s. 175n.

<sup>27</sup> A. Majdowski, *Powojenna architektura sakralna w Polsce*, „Ecclesia” 2007 nr 3 s. 42n.

## ZALĄCZNIK 1

### Kwestionariusz badawczy

Załączony formularz ma postać schematu ideowego. Rzeczywistą kartę katalogową czy inwentarzową generuje program komputerowy zgodnie z wymogami edytorskimi w postaci tzw. raportu bazy danych. Wydaje się, że komentarze co do meritum są zbędne wobec prezentacji na poniższym zestawieniu.

#### LOKALIZACJA

miejsowość	dzielnica	kościół p.w.	
[nazwa własna]	[nazwa własna - opcja]	[wezwanie]	
województwo	powiat	diecezja	dekanat
[przymiotnikowo]	[przymiotnikowo]	[przymiotnikowo]	[rzeczownikowo]

#### PARAFIA

miejsowość i wezwanie	erekcja	wcześniejszy status	parafia macierzysta	zmiany terytorialne
[nazwa własna - opcja]	[rok]	[opcja]	[nazwa własna i wezwanie]	[opcja]
opis katalogowy	[tekst ciągły - rys historyczny z uwzględnieniem erekcji, zmian terytorialnych, duszpasterstwa]			

#### DATOWANIE

proces inwestycyjny	projekt wstępny	pozwolenie na budowę	projekt roboczy	erekcja	benedykcja	konsekracja
	[rok]	[rok]	[lata]	[rok]	[rok]	[rok]
opis katalogowy	[tekst ciągły z odniesieniami do etapów budowy kościoła]					

#### KAMIEŃ WĘGIELNY

miejsce pobrania	celebrans	wmurowanie
[nazwa własna]	[personalia]	[rok]

#### ATRYBUCJE

główny projektant	główny konstruktor
[personalia]	[personalia]
zespół projektowy	
[architekci - do trzech nazwisk]	[konstruktorzy - do dwóch nazwisk]

#### STYLISTYKA

formacja	proweniencja	tradycja
[wartość z tabeli nr 1a]	[wartość z tabeli nr 1b]	[wartość z tabeli nr 1c]
opis katalogowy	[tekst ciągły]	

#### KOMPOZYCJA

założenie	konfiguracja	korpus
[wartość z tabeli nr 2a]	[wartość z tabeli nr 2b]	[wartość z tabeli nr 2c]
opis katalogowy	[tekst ciągły]	

#### KONSTRUKCJA

ustrój	struktura	element
[wartość z tabeli nr 3a]	[wartość z tabeli nr 3b]	[wartość z tabeli nr 3c]
opis katalogowy	[tekst ciągły]	

#### FUNKCJONALNOŚĆ

relacja	układ
wielobok rzutu	[wartość z tabeli nr 4]
zorientowanie poligonalne	[wartość z tabeli nr 5]
ukierunkowanie wewnętrzne	[wartość z tabeli nr 6]
organizacja wnętrza	[wartość z tabeli nr 7]
opis katalogowy	[tekst ciągły]

#### WĄTKI ZNACZENIOWE

nurt regionalny	[wybór z listy nurtów regionalnych w bazie danych]
prekursor	[wybór z listy architektów w bazie danych]
prototyp	[wybór z listy obiektów w bazie danych]
symbol	[wybór z listy w bazie danych]
opis katalogowy	[tekst ciągły]

#### ZRÓDŁA

archiwalia	[abstrakty]
bibliografia	[j.w.]
ikonografia	[kolekcja]
kartografia	[j.w.]

## ZAŁĄCZNIK 2

### Inwestycje kościelne i współczesna architektura sakralna w latach 1945-2005

(skrócony konspekt)

- 1 STAN BADAŃ
- 2 ORGANIZACJA METROPOLITALNA
  - 2.1 Struktury diecezjalne
  - 2.2 Sieć dekanalna i parafialna
- 3 RUCH BUDOWLANY
  - 3.1 Uwarunkowania polityczne
  - 3.2 Uwarunkowania społeczne
  - 3.3 Odbudowa
    - 3.3.1 Skala zniszczeń
    - 3.3.2 Fazy odbudowy
  - 3.4 Rozbudowa zabytków
  - 3.5 Inwestycje kontynuowane
  - 3.6 Nowe inwestycje
- 4 PROCEDURY URZĘDOWE
  - 4.1 Kompetencje władzy państwowej
  - 4.2 Kompetencje administracji kościelnej
- 5 ORGANIZACJA PROCESU INWESTYCYJNEGO
  - 5.1 Projektowanie
  - 5.2 Finansowanie
  - 5.3 Wykonawstwo
  - 5.4 Potencjał techniczno-technologiczny
- 6 ATRYBUCJE
- 7 TENDENCJE STYLISTYCZNE
- 8 DYSPOZYCJE PRZESTRZENNE
- 9 SYSTEMY KONSTRUKCYJNE
- 10 CECHY FUNKCJONALNE
- 11 ASPEKTY SEMANTYCZNE
- 12 KATALOG OBIEKTÓW
  - 12.1 Odbudowa
  - 12.2 Kontynuacja
  - 12.3 Inwestycje nowo projektowane
- 13 ŹRÓDŁA
  - 13.1 Archiwalia
  - 13.2 Książki autorskie
  - 13.3 Artykuły w czasopiśmie i pracach zbiorowych
- 14 SPIS ILUSTRACJI – IKONOGRAFIA I KARTOGRAFIA
- 15 SPIS TABEL
- 16 INDEKSY
- 17 ANEKSY
  - 17.1.1 Państwowe akty normatywne
  - 17.1.2 Kościelne akty normatywne



### ZALĄCZNIK 3

#### Instrukcja do badań źródłowych

##### 1. KWERENDA W ARCHIWACH DIECEZJALNYCH

Optymalny sposób archiwizowania źródeł pisanych – tj. wyodrębnienie zespołów, dzielonych na jednostki inwentarzowe, które zawierają spisy teczek czy segregatorów z dokumentami (poszytów) – w archiwach diecezjalnych występuje w różnym stadium uporządkowania. Tym niemniej przy identyfikacji dokumentów przyjęto standardowy sposób tworzenia sygnatury – kolejno: *archiwum, zespół/inwentarz/poszyt/dokument*[datowanie]paginacja, co zapisuje się skrótami, rozwiniętymi jednorazowo w odpowiednim wykazie. Przy czym inwentarz będzie zawsze dotyczył proveniencji zbiorów (np. Kancelaria, czy Komisja Artystyczno-Budowlana). Pozostałe elementy należy dostosować do sytuacji, chociaż wskazane jest, żeby „poszyt” zawierał nazwę miejscowości z ewentualnym wezwaniem parafii.

Przykładowa sygnatura						
archiwum	zespół	inwentarz	poszyt	dokument	datowanie	paginacja
ADiec.	Radom	Kancelaria	Radom św. Franciszka	kuria do WRN	1950.01.31	k. 2
ADiec., Radom/Kancel./Radom św. Jakuba/kuria do WRN[1950.01.31]k. 2.						

##### 1.1. ZESPÓŁ: **Kancelaria ordynariusza** (nazwa orientacyjna)

INWENTARZ: **Korespondencja z władzami państwowymi** (nazwa orientacyjna)

###### ■ Zakres kwerendy

###### ■ ■ Starania o erygowanie parafii

Należy określić czas trwania zabiegów oraz zrekapitulować argumentację stron.

###### ■ ■ Starania o uzyskanie pozwolenia na budowę kościoła

J.w., ze szczególnym uwzględnieniem uwag i zastrzeżeń organu zatwierdzającego projekt techniczny.

###### ■ ■ ■ Cel kwerendy (sposób wykorzystania wypisów źródłowych)

Syntetyczne zobrazowanie zagadnień w zakresie uwarunkowań politycznych i społecznych ruchu budowlanego, a także procedur urzędowych pozostających w gestii administracji kościelnej oraz władz państwowych. Uwarunkowania polityczne będą dotyczyć powojennej odbudowy, rozbudowy świątyn zabytkowych oraz kontynuacji inwestycji rozpoczętych przed wojną, a na koniec budowy nowych kościołów. Tryb udzielania pozwoleń na budowę należy prześledzić także w aspekcie spraw własnościowych i lokalizacyjnych. Dla uwzględnienia sytuacji społecznej trzeba brać pod uwagę procesy migracyjne i osadnicze oraz czynniki demograficzne. Wyniki badań zostaną zsyntetyzowane w odpowiednich rozdziałach opracowania monograficznego (por. załącznik 2) oraz katalogu obiektów (por. aneks II).

##### 1.2. ZESPÓŁ: **Sprawozdania Komisji Artystyczno-Budowlanej** (nazwa orientacyjna)

###### ■ Zakres kwerendy

###### ■ ■ Protokoły z posiedzeń

Należy streścić ewentualną dyskusję nad projektami wariantowymi oraz przytoczyć w oryginale ocenę dokumentacji technicznej skierowanej do zatwierdzenia. Szczególnie interesujące mogą być procedury związane z rozstrzygnięciem konkursów czy quasi-konkursów na projekt kościoła.

###### ■ ■ Dokumentacja techniczna

Jeżeli wśród archiwaliów jest ostateczna wersja projektu wstępnego, to zaleca się zreprodukować następujące rysunki – plan orientacyjny lub sytuacyjny, perspektywa, rzut przyziemia, przekrój poprzeczny i podłużny oraz elewacje.

###### ■ ■ Opis techniczny

Dokument stanowiący załącznik do projektu – interesujący, gdy ujawnia zamysł twórczy, zwłaszcza w sferze estetyczno-kompozycyjnej, symbolicznej, czy odnośnie rozwiązań konstrukcyjno-funkcjonalnych.

###### ■ ■ ■ Cel kwerendy

Zawartość protokołów Komisji zostanie wykorzystana w odpowiednich rozdziałach opracowania monograficznego, zwłaszcza przy ustalaniu uwarunkowań przesądających o finalnej postaci obiektu. Natomiast zreprodukowane rysunki projektowe, po nadaniu im ujednocionej formy graficznej, będą stanowić podstawę zbioru ikonograficznego, jako załącznik do katalogu obiektów.

## 2. KWERENDA W ARCHIWACH PARAFIALNYCH

Archiwa parafialne są zwykle nieuporządkowane. W opisie sygnaturowym przyjęto, że „zespół” odpowiada nazwie diecezji, „inwentarz” lokalizuje miejscowość, zaś „poszyt” określa wezwanie kościoła. Tytuł dokumentu ujawnia nadawcę i adresata korespondencji, stanowiąc ważne źródło informacji, lecz nie jest wymaganym składnikiem samej sygnatury. Natomiast przy datowaniu godny polecenia jest zapis kompletny – w porządku malejącym, co umożliwi chronologiczne sortowanie archiwaliów w bazie danych. Ze zbliżonych względów należy użyć skrótu „bp”, czyli „bez paginacji”, gdy strony dokumentów nie są ponumerowane.

Przykładowa sygnatura						
archiwum	zespół	inwentarz	poszyt	dokument	datowanie	paginacja
APar.	diec. ełcka	Wiartel	św. Maksymiliana	proboszcz do kurii	1950.01.31	k. 2
APar, diec. ełcka/Wiartel/św. Maksymiliana[1950.01.31]k. 2						

### ■ Zakres kwerendy

Należy podjąć próbę zbadania całej korespondencji dotyczącej procesu inwestycyjnego. W relacjach pomiędzy parafią a kurią mogą pojawić się źródła niedostępne albo zaginione w archiwach diecezjalnych. Na ogół znaczną wartość przedstawiają materiały związane z relacjami pomiędzy parafią a głównym projektantem. Obowiązkową lekturą powinna być także „Kronika parafialna”, gdzie niejednokrotnie pojawiają się informacje pomijane w oficjalnych dokumentach.

W archiwach parafialnych występuje też największe prawdopodobieństwo zachowania projektu i opisu technicznego (por. pkt 1.2.2 i 1.2.3).

### ■■■ Cel kwerendy

Uzupełnienie i weryfikacja kwerendy w archiwach diecezjalnych do wykorzystania w opracowaniu monograficznym i katalogu obiektów.

Podstawową informacją będzie ostateczne ustalenie atrybucji (nazwiska projektantów), datowania (pozwolenie na budowę, erekcja kościoła, benedykcja i konsekracja).

Poboczna data wiąże się z wmurowaniem kamienia węgielnego, co do którego należy dodatkowo rozstrzygnąć – skąd pochodzi i przez kogo był poświęcony?

Ponadto może zachodzić potrzeba ostatecznego sprecyzowania okoliczności związanych z powołaniem parafii (erekcja, parafia macierzysta).

Równie ważna jest wizja lokalna kościoła, co służy zwykle ostatecznemu doprecyzowaniu systematyki oraz redakcji opisu katalogowego.

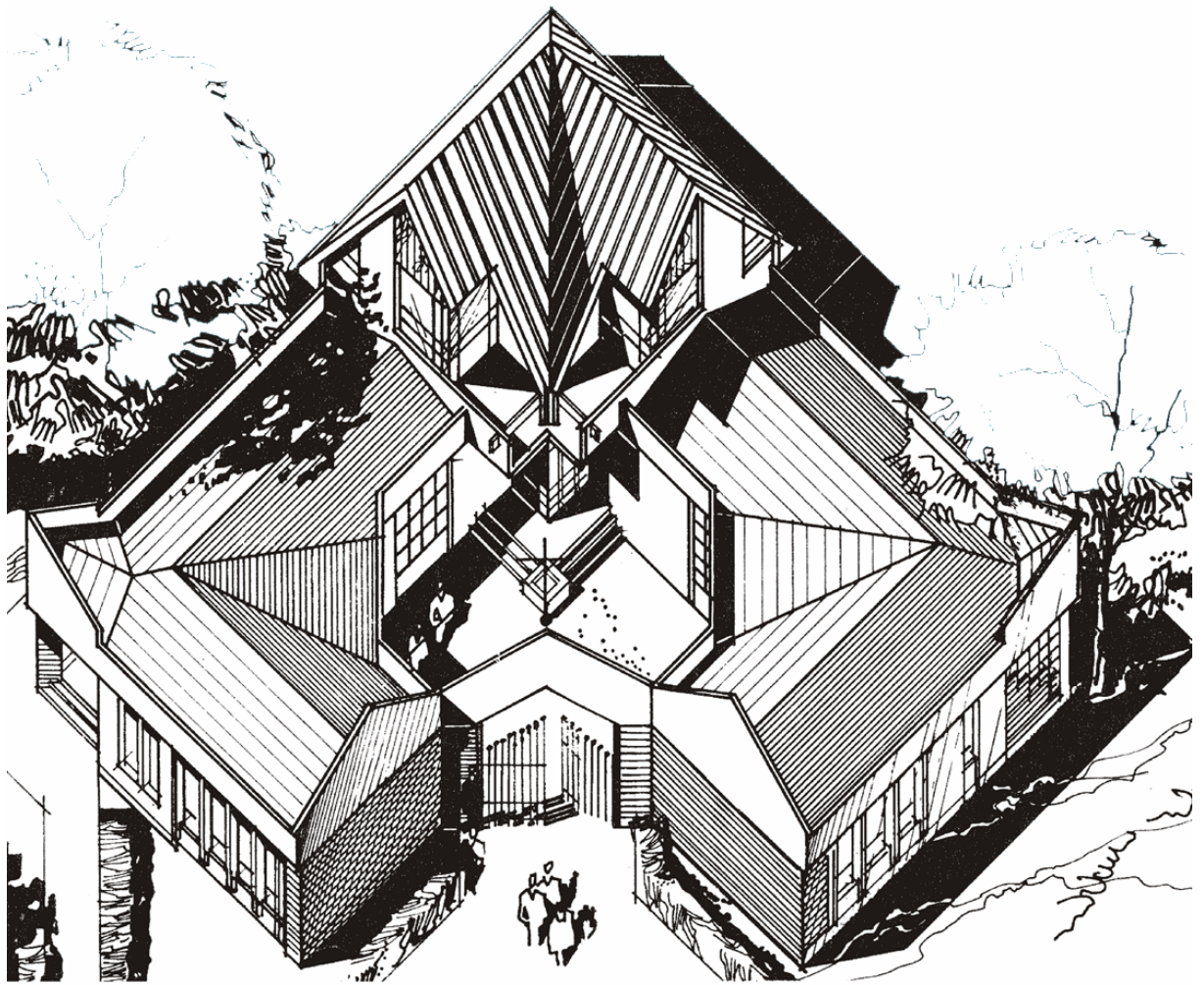
## 3. WYWIAD Z GŁÓWNYM PROJEKTANTEM ALBO WSPÓLPROJEKTANTAMI

Nie sposób przecenić korzyści płynących z bezpośrednich kontaktów, przy czym szczególnie ważnym źródłem informacji byłby główny projektant, który zwykle zachowuje w pamięci okoliczności związane z procesem inwestycyjnym.

Niejednokrotnie jedynie miarodajne będą tu przekazy dotyczące założeń twórczych w aspekcie stylistycznym, kompozycyjnym, konstrukcyjnym i funkcjonalnym, co stanowi podstawę przyjętej systematyki.

Podobnie jest z szeroko rozumianą problematyką wątków znaczeniowych. Odnosi się to przede wszystkim do ustalenia ewentualnych prekursorów zastosowanych rozwiązań, prototypów realizacyjnych, a zwłaszcza przedstawię symbolicznych. Te ostatnie bywają wielopłaszczyznowe i nie zawsze są czytelne bez dodatkowych wskazówek.

## ANEKSY



Założenie wielofunkcyjne o zabudowie zwartej z dominującą bryłą kościoła  
MILIARDOWICE (diec. katowicka) kościół p.w. Miłosierdzia Bożego (1982) 1983-88  
proj. Adam LISIK

## I. KRYTERIA DO SYSTEMATYKI

Usystematyzowanie kościołów nie jest działaniem wartościującym, lecz porządkowym – i nie stanowi nadrzędnego celu badań, ponieważ finalne produkty tworzą monografia oraz katalog obiektów. Wszystkie kryteria można ustalić na podstawie projektu oraz opisu technicznego – na dowolnym etapie prac badawczych i nie koniecznie przez bezpośredniego wykonawcę kwerendy. Tym niemniej wydaje się ze wszechmiar wskazane, aby podczas wizji lokalnej określić zwłaszcza cechy konstrukcyjne i funkcjonalne obiektów.

### 1. Konwencja stylistyczna

Kościoły powojenne powstawały do pewnego stopnia w różnych epokach, które rozdziela II Sobór Watykański. Pod względem formalnym w architekturze przedsoborowej występowała powierzchowna kontynuacja estetyki międzywojennej. Podówczas wszelakie przejawy historyzmu były już zachowawcze, a charakter progresywny miały różnego rodzaju poczynania czysto modernistyczne, zaś w sferze dekoracyjnej linia podziału przebiegała pomiędzy stylizowaniem a negacją detalu historycznego. O ile ten dualizm jest oczywisty, to podłoże ideowe historyzmu i modernizmu z różnych przyczyn uległo swoistej degradacji.

Dlatego powojenny historyzm jest lepiej opisany przez miano zakodowane mniej precyzyjnie, czyli synkretyzm, gdzie z definicji występuje wieloznaczność. Przy mocno zróżnicowanych konotacjach, wydaje się zasadne osadzenie odniesień historycznych w tradycjach o określonej proveniencji kulturowej. Zarazem stwarza to konieczność uwzględnienia odrębności we wszystkich epokach, co przeprowadzono zgodnie z podręcznikową periodyzacją sztuki chrześcijańskiej<sup>28</sup>.

Tabela 1.

KONWENCJA ESTETYCZNA	STYLISTYKA			
	Formacja	Proweniencja	Tradycja	
	synkretyzm	starochrześcijańska	łacińska	międzywojenna
			bizantyjska	
		średniowieczna	romańska	
			gotycka	
		nowożytna	renesansowa	
		klasycystyczna	barokowa	
	neoromantyczna	antyczna	posoborowa	
		palladiańska		
konstruktywizm	akademicka	międzywojenna		
	półmodernistyczna			
	ekspresjonistyczna			
modernizm	funkcjonalistyczna	przedsoborowa		
regionalizm	krajowa	posoborowa		
postmodernizm				
neomodernizm	międzynarodowa			
neoekspresjonizm				
neohistoryzm	odtwórcza			
	syntetyczna			
Poza klasyfikacją				

architektury<sup>29</sup>.

Pewnym wyjątkiem jest odniesienie neoromantyczne, które funkcjonuje na nieco wyższym poziomie studiów nad zmodernizowanym historyzmem, chociaż zostało sprowadzone do elementarnych znaczeń, gdzie tradycja wernakularna dotyczy tzw. wątków swojskich, rodzimych czy wręcz narodowych. Ponieważ dla kreacji neoromantycznych malowniczość stanowi atrybut nadrzędny, więc rozróżnianie pomiędzy swojskością a kosmopolityzmem będzie oznaczało dodatkowe przybliżenie, ewentualnie poparte wskazaniem pierwowzorów formalnych.

Przy kreowaniu architektury sakralnej długo obowiązywał pewien konserwatyzm, który ustąpił w epoce posoborowej. Z tego względu powojenną fazę modernizmu nazwano konstruktywizmem (do około 1960, chociaż z przerwami na następną dekadę). Pomimo niejednoznaczności terminologicznej jest w tym ponadczasowa wykładnia oraz odwołanie do klasycznego dzieła w naszej historii

<sup>28</sup> Por. np.: D. Watkin, *Historia architektury zachodniej*, Warszawa 2001.

<sup>29</sup> L. Niemojewski, *Konstruktywizm w architekturze*, Warszawa brw.

Stopniowanie w ramach konstruktywizmu ogranicza się do odniesień, które jako kontynuacja tradycji międzywojennej znajdowały zastosowanie w bieżącej twórczości. Przy czym jednoznaczna definicję można przypisać wyłącznie do tzw. nurtu akademickiego, który – tyleż prestiżowy co konwencjonalny – był ostatnim przejawem oddziaływań z kręgu *École des Beaux-Arts*.

Redukcja akademickich kolumnad i opilastrowania do asocjacyjnych wyobrażeń o klasycystycznym umiarze i symetrii jest określana mianem półmodernizmu. Termin wprowadzony przed laty do obiegu naukowego stanowi niezastąpiony skrót myślowy do wyselekcjonowania klasycyzujących acz bezporządkowych dokonań w architekturze gmachów publicznych pierwszego półwiecza XX stulecia<sup>30</sup>.

W rozumieniu powszechnie uznanym należy traktować odniesienie ekspresjonistyczne, skądinąd o wątych podstawach teoretycznych a mieniące się bogactwem wątków, które dyskretnie, lecz często były eksploatowane w architekturze powojennych kościołów. Na naszym gruncie, półmodernizm i ekspresjonizm można alternatywnie utożsamiać z tzw. szkołą warszawską oraz tzw. szkołą krakowską, ale te zamienniki są chyba jeszcze słabiej przyswojone, chociaż o godnym rodowodzie<sup>31</sup>.

Spóźniony oddźwięk w twórczości sakralnej znalazła awangardowa faza modernizmu, od połowy lat 30. nazywana też stylem międzynarodowym. Kierunek ten jest reprezentowany bodaj dopiero po wojnie, zresztą niewielu realizacjami. Zarezerwowano dla nich odniesienie funkcjonalistyczne, co najlepiej przystaje do kontekstu, jako tożsame z ideałem estetycznym, „żeby poszczególne funkcje (...) budowli przejawiały się w jej upostaciowaniu zewnętrznym i we wnętrzach”<sup>32</sup>.

Za sprawą przypadkowej zbieżności w czasie, posoborowe kościoły właściwie od początku mogły być kształtowane w duchu przewartościowań estetycznych, jakich akurat doświadczała krajowa architektura. Przemiany były głębokie, gdyż rozbrat z nieodległą przeszłością oznaczał zarazem zerwanie ze spuścizną międzywojnia, zakorzenioną w doktrynach z przełomu XIX i XX w. Przy okazji bezpowrotnie, jak się mogło wydawać, odżegnano się od historyzmu i akademizmu, których deprecjację przypieczętowały eksperymenty z socrealizmem. Swoją drogą, wcale nie trudno jest wysledzić pierwiastki realizmu socjalistycznego, zwłaszcza w kościołach odbudowywanych. Mniej kontrowersyjne – półmodernizm i ekspresjonizm, zrazu wyeliminowane w procesie naturalnej ewolucji, w gruncie rzeczy odradzały się w rozlicznych mutacjach.

Gdy przyszła pora na przedostatnią fazę modernizmu, który wywodzi się z funkcjonalizmu stylu międzynarodowego, w warunkach polskich początki nie były obiecujące – nadal przeważała siemienność oraz przypadkowe kompilacje. Tym niemniej przez ćwierć wieku uzbierało się sporo przykładów ilustrujących tendencje rozwojowe i godną uwagi sprawność warsztatową, z czego niektóre dokonania wywodzą się jeszcze z tradycji przedsoborowej. Wspomniany modernizm z lat 60. otwiera także przyjmowane w rozumieniu formacji estetycznej podziały dla architektury posoborowej, reprezentowanej w pełni poprzez późniejszy o dekadę regionalizm, a następnie datowany na początek lat 80. postmodernizm o zróżnicowanej proveniencji (krajowa – międzynarodowa).

Raczej nie ma potrzeby uwzględniać ekstrawaganckich odprysków wyrosłych na podłożu modernistycznym, jak tzw. high-tech czy dekonstrukcja, które z natury rzeczy nie są reprezentatywne dla budownictwa kościelnego<sup>33</sup>. Koniecznym dopełnieniem będą przewijające się od schyłku XX stulecia neomodernizm oraz bardziej ekskluzywny neoekspresjonizm – o wspólnej z postmodernizmem proveniencji międzynarodowej. Zaś nurtem przeciwnym i zdecydowanie szerzej reprezentowanym, staje się nawiąno-populistyczny neohistoryzm, reprezentowany przez szereg obiektów, które nikomu nie przynoszą chwały, chociaż z rzadka pojawia się odmiana bardziej ambitna – o syntetycznie wystylizowanych formach.

## 2. Dyspozycje przestrzenne

Pierwotny podział na założenia jednorodne oraz wielofunkcyjne wydaje się oczywisty, ze względu na natychmiastową odróżnialność. Podobnie jest z wyselekcjonowaniem kształtów o rodowodzie rozciągniętym od późnego antyku do współczesności. Kompozycję bryły postrzega się w kategoriach korpusu nawowego, z czego układy tradycyjne zostały uformowane w zamkniętym już procesie historycznym<sup>34</sup>.

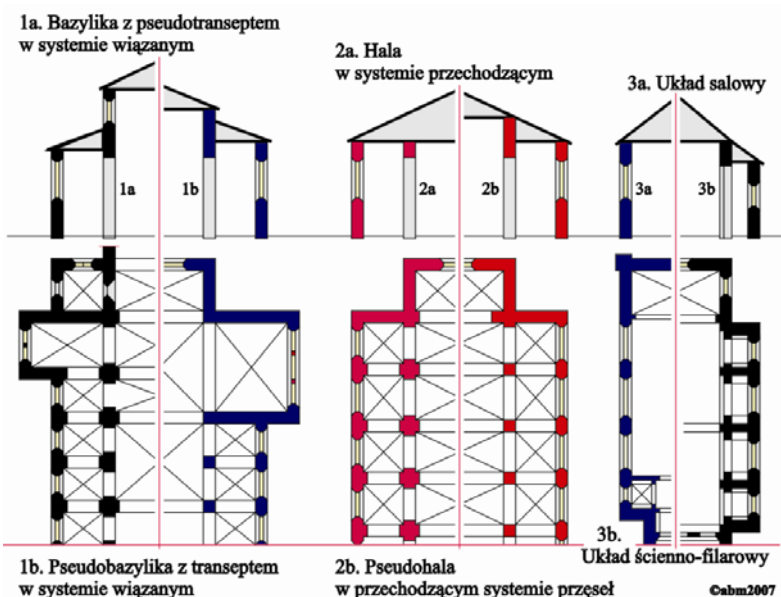
<sup>30</sup> A. K. Olszewski, *Nowa forma w architekturze polskiej 1900-1925*, Warszawa 1967, passim.

<sup>31</sup> L. Niemojewski, *Dwie szkoły polskiej architektury nowoczesnej*, „Przegląd Techniczny” 1934 nr 26 s. 808n.

<sup>32</sup> B. Lachert, *Rozważania o niektórych cechach twórczości architektonicznej*, „Architektura” 1983 nr 1 s. 22.

<sup>33</sup> K. Kucza-Kuczyński, *Nowe kościoły*, op. cit.

<sup>34</sup> Por. np.: J. Wojciechowski, *Kościół jako budowla*, „Architektura i Budownictwo” 1927 nr 8-9 s. 227n.



Korpusy – dwunawowy oraz rotundalny nie budzą wątpliwości, a pozostałe są odwzorowane graficznie (il. 1a-3b).

Kreacje nowoczesne wymagają odwołań abstrakcyjnych, co czyni koniecznym doprecyzowanie określeń związanych z ukształtowaniem bryły. Stąd odnosząca się do modelu dachowo-ściennego falistość dotyczy przypadków, które odbiegają od klasycznej postaci świątyni namiotowej, czyli prostokątnej. W pozostałych rozwiązaniach płaszczyzny opinające bryłę są odwzorowane krzywolinijskie.

Następne propozycje warto rozpatrywać łącznie, ponieważ nie są one w pełni autonomiczne, co może

stwarzać ryzyko rozbieżności interpretacyjnych. Rozróżnienia podstawowe (konfiguracja) oraz pochodne (korpus), przenikają się w sensie logicznym, lecz rozstrzygające znaczenie przydano werbalnym, które są zwykle jednoznacznie czytelne. Dzięki temu decyzja o przypisaniu świątyni do modelu plastycznego czy kubicznego zapada prawie intuicyjnie, co równie łatwo przychodzi w odniesieniu do korpusu (obły – łamany, graniasty – walcowy – stożkowy).

Ewentualne trudności są spodziewane przy skrajnym zindywidualizowaniu rozczłonkowania bryły, co w ostateczności należy lokować poza klasyfikację. Interesujące są zwłaszcza obiekty o konfiguracji plastycznej i kubicznej z lat 70. ubiegłego stulecia, które w zewnętrznej postaci wykazują cechy asakralne, upodobnione do gmachów quasi-mieszkaniowych, quasi-przemysłowych czy quasi-utilitytarnych, co traktuje się jako wyróżnik opcjonalny<sup>35</sup>.

Ostatnią grupę stanowią założenia wielofunkcyjne, rozmaicie ujmowane pod względem programu użytkowego i rozpowszechnione od przełomu lat 70. i 80. Początkowo chodziło o zespolenie kościoła z aneksem katechetycznym, czego nie poddaje się dalszemu rozbirowi, gdyż dotyczy budynków wolnostojących. Następnie dodawano część administracyjną, mieszkalną, czy społeczną, a ostatnimi czasy pojawiły się funkcje komercyjne (handel, usługi pogrzebowe). W tym przedziale zawierają się rozmaite kombinacje<sup>36</sup>, np. równorzędne (jednolita bryła – kościół oraz dowolne zestawienie pozostałych części),

Tabela 2.

KOMPOZYCJA					
		Założenie	Konfiguracja	Korpus	
DYSPOZYCJE PRZESTRZENNE	jednorodne	tradycyjna		bazylikowy	
				pseudobazylikowy	
				halowy	
				pseudohalowy	
				dwunawowy	
				rotundalny	
				salowy	
		ściennie-filarowy			
		dachowo-ścienna		namiotowy	
				falisty	
plastyczna			obły	opcja asakralna	
			łamany		
			graniasty		
kubiczna			walcowy		
			stożkowy		
wielofunkcyjne	zespolona		«pomijalne»		
	równorzędna		dominujący	zdominowany	
	swobodna				
	wieloczęłowa				
zwarta					
Poza klasyfikacją					

<sup>35</sup> J. Woźniakowski, *Pochwała brzydkich kościołów*, „Tygodnik Powszechny” 1957 nr 7 s. 3.

<sup>36</sup> M. E. Rosier-Siedlecka, *Posoborowa architektura sakralna*, op. cit., s. 109n. Por. też: „Zeszyty Architektury Polskiej” 1984 nr 5 s. 1-9, gdzie materiały z seminarium SARP, poświęconego funkcjom ośrodków parafialnych.

swobodne (jednolity rzut poziomy, a bryła rozczłonkowana), wielobryłowe (rozcłonkowany rzut poziomy), zwarte (zabudowa wokół wewnętrznego dziedzińca).

Rozpatrując wielofunkcyjność w kontekście kompozycyjnym, należy rozpoznać relacje pomiędzy składnikami ośrodka parafialnego. Celem będzie zlokalizowanie świątyni, która może występować jako dominanta albo być zdominowana przez pozostałe elementy zabudowy, a ukształtowanie zrównoważone traktuje się jako wariant pośredni. Sam kościół podlega następnie usystematyzowaniu wedle kryteriów przyjętych dla założeń jednorodnych, czyli wolnostojących.

Omawiana tabela jest komplementarna wobec poprzedniej, a zsumowanie cech stylistycznych oraz kompozycyjnych złoży się na umowne zdefiniowanie formy architektonicznej. Jednocześnie przyjęto, że podwójne usytuowanie poza klasyfikacją wyłącza badany obiekt ze zbioru objętego systematyką.

### 3. Rozwiązania techniczno-technologiczne

Analizowanie układów statycznych wymaga wiedzy inżynierskiej<sup>37</sup>, dlatego porzeczano na podziałach przyswajalnych przez historyków sztuki. Dla technologii tradycyjnych, czyli murowanych, przybliżenia są trójstopniowe ze względu na łatwość ustalenia zastosowanych materiałów. Podobnie jest ze strukturami prefabrykowanymi, gdzie końcowe rozróżnienie dotyczy tzw. wielkiego bloku i wielkiej płyty. Pozostałe ustroje są reprezentowane w grupach dwudzielnych, co zapewnia wystarczającą dokładność na potrzeby historii architektury. Przy konstrukcjach szkieletowych za konieczne uproszczenie uznano pominięcie różnic między ustrojami słupowymi oraz ramowymi, z powodu spodziewanych trudności w wizualnej ocenie obu systemów podczas badań terenowych.

Tabela 3.

ROZWIĄZANIA TECHNICZNO-TECHNOLOGICZNE	KONSTRUKCJA		
	Ustrój	Struktura	Element
	ścianowy	murowana	cegła ceramiczna
			kamień naturalny
		prefabrykowana	kamień sztuczny
	kamień-cegła		
	szkieletowy	monolityczna	blok betonowy
			płyta żelbetowa
			żelbetowa
			stalowa
kompozytowa			
ścianowo-szkieletowy	hybrydowa	hybrydowa	
		żelbetowa	
		żelbetowo-stalowa	
		żelbetowo-hybrydowa	
		murowano-stalowa	
		murowano-żelbetowa	
tzw. forma przestrzenna	dach wiszący	murowano-hybrydowa	
		tarczownica	
		powłoka	
		kratownica	
Poza klasyfikacją			

Pod pojęciem struktury kompozytywnej kryją się elementy zespolone, co w budownictwie sakralnym sprowadza się do drewna klejonego. Bardziej złożone są układy hybrydowe – standardowo występuje połączenie stali z żelbetem, chociaż zamiennikiem może być także drewno klejone.

Na podobnej zasadzie wyselekcjonowano ustroje ścianowo-szkieletowe, gdzie podstawę nośną zawsze stanowi konstrukcja żelbetowa albo murowana. Zrezygnowano tutaj z wyodrębniania struktury kompozytywnej, przez co nieco szerzej mogą być reprezentowane rozwiązania hybrydowe.

Forma przestrzenna (strukturalna) oraz jej składniki są rozumiane

zgodnie z wiedzą podręcznikową<sup>38</sup>, jako jednorodne ustroje nośne z elementów prętowych albo cienkościennych. Tym niemniej poza tarczownicami oraz przykryciami powłokowymi (łupinami), które posiadają egzemplifikacje w budownictwie kościelnym, pozostałe rozwiązania występują w charakterze hipo-

<sup>37</sup> Por. też: S. Gatzka, *Ekspozycja konstrukcji jako wzbogacenie formy architektonicznej w obiektach sakralnych* [w:] *Budownictwo sakralne '96*, Białystok 1996, s. 31n; J. Ullman, *Sprzeczność między konstrukcją i formą budynku kościelnego*, tamże, s. 199n.

<sup>38</sup> Por. np.: O. Frei, *Dachy wiszące*, Warszawa 1959; S. Przewłocki, *Kształtowanie przestrzenne konstrukcji powłokowych*, Warszawa 1969; C. Siegel, *Formy strukturalne w nowoczesnej architekturze*, Warszawa 1974; T. Kolendowicz, *Architektoniczne konstrukcje przestrzenne*, Wrocław 1976; S. Polański, *Geometria powłok budowlanych*, Warszawa 1986.

tetycznym. Z całą pewnością dotyczy to tzw. dachów wiszących oraz zapewne – prawidłowo pojmowanych kratownic przestrzennych.

Konstrukcje wyjątkowo wyrafinowane pod względem technicznym, zresztą trudne do wyobrażenia, będą występować poza klasyfikacją. Tutaj zostaną też zarejestrowane sytuacje odwrotne, gdyż wszelkie skrajności należy poddawać indywidualnym ocenom.

#### 4. Wyznaczniki funkcjonalne

Jednym z aksjomatów w procesie projektowania jest dążenie, aby w funkcji obiektu zawrzeć również pierwiastki emocjonalne, służące wywołaniu „określonych stanów psychicznych odbiorcy”<sup>39</sup>. Kontemplację przeżyć wewnętrznych można analizować wyłącznie metodą opisową. Dlatego posłużono się zażęzonym i rozumianym utylitarnie pojęciem funkcjonalności. Przyjęte determinanty pozwalają na określenie charakterystyk planimetrycznych, które ze względu na wzajemne powiązania są reprezentowane jednostopniowo, tzn. każdy wiersz w kolumnie relacji można traktować jako odrębną tabelę.

Tabela 4-7.

WYZNACZNIKI FUNKCJONALNE	FUNKCJONALNOŚĆ	
	Relacja	Układ
wielobok rzutu		symetryczny asymetryczny
zorientowanie poligonalne		podłużny poprzeczny centralny zmienny
ukierunkowanie wewnętrzne		osiowy diagonalny pośredni
organizacja wnętrza		jednoprzestrzenny dwupoziomowy

Punktem wyjścia jest rzut poziomy w obrębie wyznaczonym przez schemat konstrukcyjny korpusu nawowego, czyli z pominięciem części utylitarniej założeń zespolonych. Jako niepodważalny dla każdego układu zastosowano dualny podział (symetria, il. 1ac – asymetria, il. 2ac) względem osi połowiącej elewację frontową kościoła (fasadę). Przydatnym uzupełnieniem będzie nazwa wieloboku, sprowadzonego do podstawowej kategorii (kwadrat, prostokąt, trapez, okrąg, sześciobok, etc.), a w sytuacjach niejednoznacznych zaleca się odwołania do figur opisanych na rzutach o znacznym rozczłonkowaniu. Poważne odstępstwa wypada skomentować w opisie katalogowym, podobnie jak w przypadku wszelkiego rodzaju aneksów – wyodrębnione z zasadniczej bryły prezbiteria, kaplice, przedsionki, podcienia, itp.

Kolejne kryterium dotyczy zorientowania poligonalnego, co określa położenie względem osi głównych – skrzyżowanych w środku geometrycznym na rzucie poziomym przyziemia. Zatem brakuje tu powiązań z determinowaną geograficznie tzw. orientacją kościoła. Przy utartych schematach – longitudinalny (podłużny, il. 1a) oraz centralny (dośrodkowy; il. 1c, 2b), zbędny jest jakikolwiek komentarz. W architekturze posoborowej trafiają się ponadto układy mniej lub bardziej niekonwencjonalne, z czego orientację poprzeczną odkrywa się z reguły intuicyjnie (il. 1b, 2a). Natomiast układ zmienny jest zwykle komplementarny dla wieloboków asymetrycznych, jako pochodna od poligonu centralnego o bardziej skomplikowanych kształtach (il. 2c).

Z kolei ukierunkowanie wewnętrzne dodatkowo precyzuje rozwiązania komunikacyjne, za czym kryje się informacja, po jakim wektorze przebiega połączenie pomiędzy wejściem głównym a miejscem usytuowania ołtarza. W układzie tradycyjnym ołtarz główny znajduje się na przedłużeniu odcinka równoległego do osi głównej (il. 1a, 2a), co daje się przeprowadzić bodaj w każdym rodzaju wnętrza. Tę regułę niejednokrotnie zarzucano w kościołach posoborowych, gdzie spotyka się lokalizacje po przekątnej (diagonalne, il. 1b, 2b) albo całkowicie zindywidualizowane o nieregularnym przebiegu (il. 1c, 2c), co każdorazowo zasługuje na analizę.

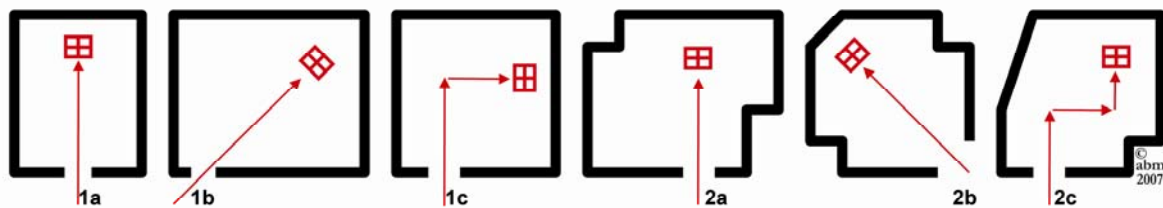
Ostatni wyznacznik dotyczy organizacji wnętrza, tj. zintegrowania albo rozdzielenia funkcji w przestrzeni jedno- lub dwupoziomowej, co było specyficzną cechą polskich kościołów (il. 3).

Na marginesie warto wspomnieć, że funkcjonalność w aspekcie liturgicznym usiłowano skodyfikować – pod mianem ekspozycji ustalając asocjacyjne związki pomiędzy ołtarzem a tabernakulum. W szerszym ujęciu można rozważać dodatkowe elementy wyposażenia jak usytuowanie krzyża, chrzcielnicy, ambony (pulpit), czy konfesjonałów<sup>40</sup>.

<sup>39</sup> T. Szafer, *Współczesna architektura polska*, Warszawa 1988, s. 133.

<sup>40</sup> M. Twarowski, *Metoda projektowania*, op. cit., passim.





II. 1-2. Przykłady układów funkcjonalnych:

1a. Na wieloboku symetrycznym o zorientowaniu podłużnym z ukierunkowaniem osiowym

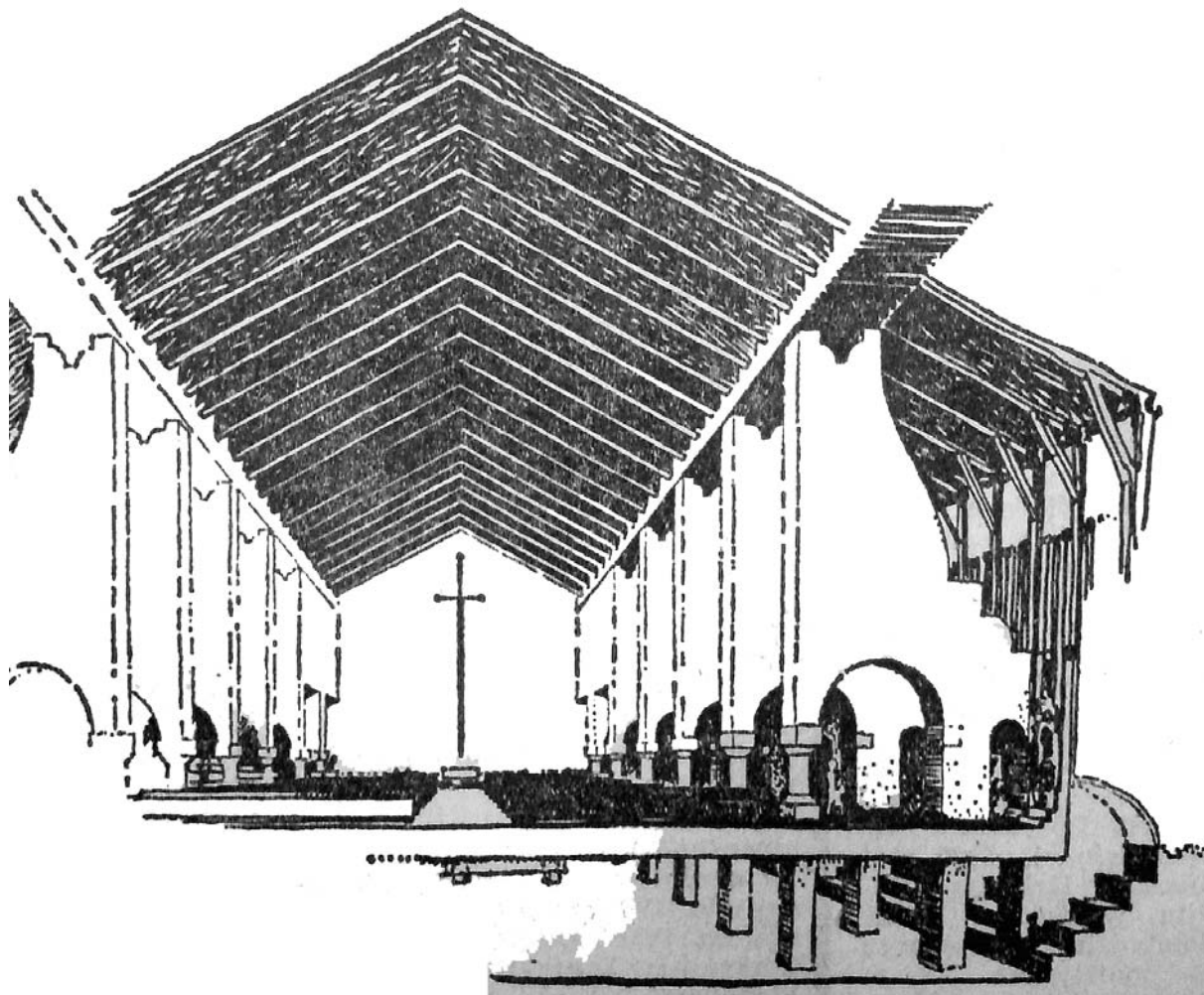
1b. Na wieloboku symetrycznym o zorientowaniu poprzecznym z ukierunkowaniem diagonalnym

1c. Na wieloboku symetrycznym o zorientowaniu centralnym z ukierunkowaniem pośrednim

2a. Na wieloboku asymetrycznym o zorientowaniu poprzecznym z ukierunkowaniem osiowym

2b. Na wieloboku asymetrycznym o zorientowaniu centralnym z ukierunkowaniem diagonalnym

2c. Na wieloboku asymetrycznym o zorientowaniu zmiennym z ukierunkowaniem pośrednim



II. 3. WARSZAWA Ursynów kościół p.w. Świętej Rodziny (1982-89) proj. Marek BUDZYŃSKI

## II. KATALOG OBIEKTÓW

W załącznikach znajduje się schematyczny kwestionariusz badawczy tudzież skrócony konspekt opracowania monograficznego. Zatem pozostaje zaprezentować szablon katalogu obiektów, gdzie dołożono starań, żeby osiągnąć powtarzalność układu oraz zunifikowaną postać graficzną.

- Struktura karty przedstawia się następująco (maksymalnie 4 strony):

«*pierwsza strona*»

dane lokalizacyjne;

datowanie procesu inwestycyjnego oraz informacja dotycząca kamienia węgielnego;

systematyka (na szarym tle);

atrybucje (architekci i konstruktorzy);

opis katalogowy obiektu (w ramce);

informacja o parafii;

foto (opcja – wskazane ujęcie perspektywiczne – patrz przykładowa karta inwentarzowa);

«*strona druga i następne*»

podstawowe rysunki z projektu wstępnego w możliwie ujednocionej skali;

bibliografia (wykaz publikacji – opcjonalnie z abstraktami);

archiwalia (sygnatury dokumentów źródłowych – opcjonalnie z abstraktami);

ikonografia (wykaz źródeł – opcjonalnie z ilustracjami).

- Formularz karty katalogowej (*pierwsza strona*)

woj. «przymiotnikowo», pow. «przymiotnikowo»  
«diecezja<sup>1</sup>» «przymiotnikowo», dekanat «rzeczownikowo»

«**MIEJSCOWOŚĆ**» «← DZIELNICA»

**KOŚCIÓŁ p.w. «wezwanie»**

– pozwolenie na budowę «rok», erekcja «rok», benedykcja «rok», konsekracja «rok»;

kamień węgielny z «lokalizacja<sup>2</sup>», pobłogosławiony przez «celebrans<sup>3</sup>» – wmurowanie «rok» r.

Konwencja stylistyczna – «formacja<sup>4</sup>» o proveniencji «proveniencja<sup>5</sup>» i tradycji «tradycja<sup>6</sup>»;

założenie «założenie<sup>7</sup>»

- o zabudowie «konfiguracja<sup>8</sup>» oraz «korpus<sup>9</sup>» bryłą kościoła,  
– kompozycja o konfiguracji «konfiguracja<sup>10</sup>» z «korpus<sup>11</sup>» ukształtowaniem korpusu
- i cechach asakralnych – «asocjacja<sup>12</sup>»;  
konstrukcja «ustrój<sup>13</sup>» o strukturze «struktura i element<sup>14</sup>»;  
układ funkcjonalny na wieloboku «układ<sup>15</sup>» – «wielobok<sup>16</sup>»,  
o zorientowaniu «układ<sup>17</sup>» z ukierunkowaniem «układ<sup>18</sup>» we wnętrzu «układ<sup>19</sup>».

**P**rojekt architektoniczny<sup>20</sup> («rok<sup>21</sup>») – «GŁÓWNY PROJEKTANT», «projektant<sub>1-3</sub>»  
konstrukcyjny<sup>22</sup> – «GŁÓWNY KONSTRUKTOR», «konstruktor<sub>1-2</sub>»

- «Opis katalogowy obiektu – sugerowany tok narracji i zawartość treściowa; do 1000 znaków»

1. Charakterystyczne cechy zabudowy placu kościelnego w aspekcie urbanistycznym i architektonicznym.

2. Ogólny zamysł kompozycyjny oraz wyróżniki wykraczające poza klasyfikację zawartą w systematyce – pod względem estetycznym, konstrukcyjnym i funkcjonalnym.

3. Próba odniesienia dyspozycji przestrzennych do spuścizny historycznej (prekursor-prototyp) oraz twórczości autora projektu.

4. Próba identyfikacji i zinterpretowania przedstawień symbolicznych (wskazane konsultacje z głównym projektantem).

5. Ewentualne zakłócenia procesu inwestycyjnego – znaczące przerwy w budowie, zmiany zatwierdzonej koncepcji oraz późniejsze przekształcenia (dobudowy, rozbudowy, etc).

6. Dla inwestycji przygotowywanych albo będących w trakcie realizacji, a zaprojektowanych przed końcem 2005 – należy określić przewidywany termin zakończenia prac i wypełnić formularz na podstawie przekazów źródłowych oraz analizy dokumentacji technicznej (systematyka), a także dołączyć materiał ikonograficzny (sytuacja, rzut, przekrój poprzeczny i podłużny, perspektywa albo fasada i elewacja boczna).

PARAFIA «p.w.<sup>23</sup>» ustanowiona w «rok» (od «rok» «status<sup>24</sup>»), po wydzieleniu z par. «wezwanie/a<sup>25</sup>».

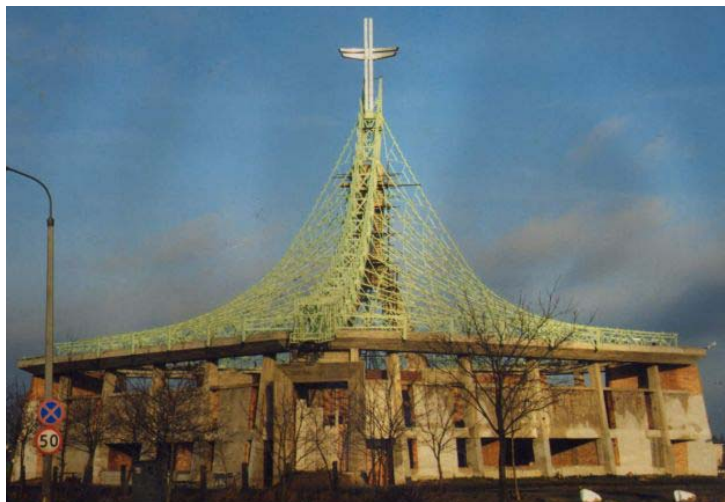
- W «rok» «terytorium<sup>26</sup>» par. «wezwanie».

■ Po kolejnych podziałach wyodrębniono parafie<sup>27</sup>: «wezwanie (rok)<sup>28</sup>».

■ Duszpasterstwo «zgrupowanie (skrót)<sup>29</sup>».

Posługa – «tekst ciągły<sup>30</sup>».

- <sup>1</sup> Alternatywne pole wyboru: „diecezja” albo „archidiecezja”.
- <sup>2</sup> Miejsce pobrania kamienia węgielnego, np. z grobu św. Piotra, bazyliki jerozolimskiej, etc.
- <sup>3</sup> Dokonujący poświęcenia a nie wmurowania, np. Jan Paweł II.
- <sup>4</sup> Wybór z tab. 1, kolumna 1.
- <sup>5</sup> Wybór z tab. 1, kolumna 2.
- <sup>6</sup> Wybór z tab. 1, kolumna 3.
- <sup>7</sup> Alternatywne pole wyboru: „jednorodne” albo „wielofunkcyjne” z tab. 2, kolumna 1.
- <sup>8</sup> Wybór spośród założeń wielofunkcyjnych w tab. 2, kolumna 2 (nie występuje przy założeniach jednorodnych – należy usunąć).
- <sup>9</sup> Wybór spośród założeń wielofunkcyjnych w tab. 2, kolumna 3 (nie występuje przy założeniach jednorodnych – należy usunąć).
- <sup>10</sup> Wybór spośród założeń jednorodnych w tab. 2, kolumna 2.
- <sup>11</sup> Wybór spośród założeń jednorodnych w tab. 2, kolumna 3.
- <sup>12</sup> Opcja asakralna może występować przy konfiguracji plastycznej oraz kubicznej (tab. 2, kolumna 2), a bryła kościoła wywołuje asocjacje quasi -przemysłowe, -użytkarne, -mieszkaniowe (gdy nie są spełnione warunki, należy usunąć).
- <sup>13</sup> Wybór z tab. 3, kolumna 1.
- <sup>14</sup> Wybór z tab. 3, kolumna 2 i 3.
- <sup>15</sup> Wybór z tab. 4 – relacja „wielobok rzutu”, kolumna 2.
- <sup>16</sup> Opcjonalnie należy wpisać nazwę odpowiedniego wieloboku, np. prostokąt, kwadrat, trapez, ośmiobok, etc.
- <sup>17</sup> Wybór z tab. 4 – relacja „zorientowanie poligonalne”, kolumna 2.
- <sup>18</sup> Wybór z tab. 4 – relacja „ukierunkowanie wewnętrzne”, kolumna 2.
- <sup>19</sup> Wybór z tab. 4 – relacja „organizacja wnętrza”, kolumna 2.
- <sup>20</sup> Przyjęto, że przy projektach zespołowych zostanie uwzględniony główny projektant oraz do trzech współprojektantów.
- <sup>21</sup> Datowanie projektu wstępnego.
- <sup>22</sup> Przyjęto, że przy projektach zespołowych zostanie uwzględniony główny konstruktor oraz do dwóch współkonstruktorów.
- <sup>23</sup> Pole należy usunąć, gdy kościół i parafia znajdują się w tej samej miejscowości oraz posiadają wspólnego patrona. Pole należy uzupełnić o wezwanie parafii oraz opcjonalnie o nazwę miejscowości (w nawiasie – przy różnych lokalizacjach), np. p.w. św. Antoniego (Kalisz).
- <sup>24</sup> Pole wyboru: „filia”, „ekspozytura”, „wikariat terenowy”, „rektorat”. Gdy w określonym przypadku nie ma to uzasadnienia, zawartość nawiasu należy usunąć.
- <sup>25</sup> Zapis z pominięciem skrótu „p.w.” – ograniczony do samego wezwania, np. św. Antoniego i śś. Piotra i Pawła oraz MB Częstochowskiej.
- <sup>26</sup> Alternatywne pole wyboru dla pojedynczej parafii: „pomniejszona na rzecz” albo „powiększona kosztem”. Gdy w określonym przypadku nie ma uzasadnienia, należy usunąć cały wers.
- <sup>27</sup> Wybór dla kilku parafii. Gdy w określonym przypadku nie ma uzasadnienia, należy usunąć cały wers.
- <sup>28</sup> Zapis z pominięciem skrótu „p.w.” – ograniczony do samego wezwania. W nawiasie należy podać datę roczną ustanowienia nowej parafii.
- <sup>29</sup> Informacja podawana, gdy parafii nie obsługują księża diecezjalni. „Zgromadzenie” jest nazwą właściwej kongregacji, a w nawiasie zawiera się oficjalny skrót zakonu, np. oo. franciszkanie (OFM).
- <sup>30</sup> Tematyka dotyczy zasadniczo okresu pomiędzy ustanowieniem placówki duszpasterskiej (filia, wikariat, rektorat, ekspozytura, parafia) a przeniesieniem nabożeństw do kościoła, który jest podmiotem opisu katalogowego. Należy ustalić od kiedy była sprawowana liturgia, gdzie, w jakich warunkach i ewentualnie przez kogo, gdy nie byli to księża z macierzystej parafii. Każdy przypadek jest indywidualny, chociaż niejednokrotnie rozwój sytuacji cechowało znaczne podobieństwo.



GDAŃSK Jasień kościół p.w. bł. Doroty z Mątwów (1988-2007) proj. Henryk DREZOR

### III. PRZYKŁADOWA KARTA INWENTARZA OBIEKTÓW

woj. śląskie, pow. częstochowski  
archidiecezja częstochowska, dekanat św. Wojciecha

#### CZĘSTOCHOWA – OSIEDLE TYSIĄCLECIA

##### KOŚCIÓŁ p.w. św. WOJCIECHA

– pozwolenie na budowę 1976, erekcja 1978, benedykcja i konsekracja 1985;

kamień węgielny z grobu św. Piotra, pobłogosławiony przez Jana Pawła II podczas pierwszej pielgrzymki do Polski (1979) – wmurowanie 1980 r.

Konwencja stylistyczna – modernizm o proweniencji funkcjonalistycznej i tradycji posoborowej; założenie wielofunkcyjne

- o zabudowie wielocłonowej z dominującą bryłą kościoła,
  - kompozycja o konfiguracji dachowo-ściennej z namiotowym ukształtowaniem korpusu;
  - konstrukcja ścianowo-szkieletowa o strukturze żelbetowo-stalowej;
  - układ funkcjonalny na wieloboku symetrycznym – trapez,
  - o zorientowaniu podłużnym z ukierunkowaniem osiowym we wnętrzu dwupoziomowym.

**P**rojekt architektoniczny (1975) – Antoni MAZUR

konstrukcyjny – Andrzej CYRAN, Ryszard Buła, Lesław Leśniowski

Obszar zabudowy o zróżnicowanym ukształtowaniem terenu. Dla wyrównania poziomów przednia część budynku została otoczona estakadą, z której prowadzą wejścia do kościoła górnego.

Pierwowzorem przestrzennym jest tegoż autora kościół w Witanowicach (woj. małopolskie, pow. wadowicki). Koncepcja oparta na przesunięciu względem siebie nierównoramiennych graniastosłupów trójkątnych, które wyznaczają podziały przeszłowe. Doświetlenie wnętrza zapewniają ażurowe płaszczyzny wypełnione przeszklonymi kratownicami. Zróżnicowane nachylenie połaci dachowych można interpretować jako symboliczne nawiązanie do inicjału imienia NMP.

W porównaniu z prototypem, dodatkowo pojawiła się dzwonnica – poprzedzona kaplicą i zintegrowana z przeszłem przy prezbiterium, skąd prowadzi łącznik do zabudowań parafialnych.

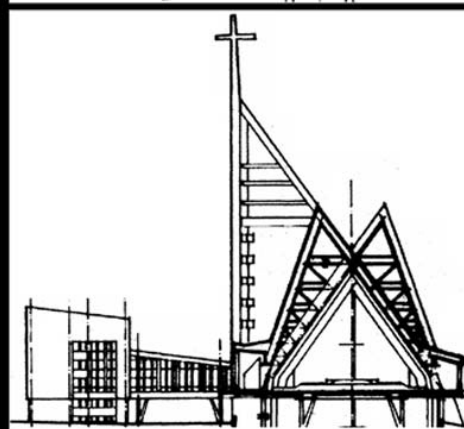
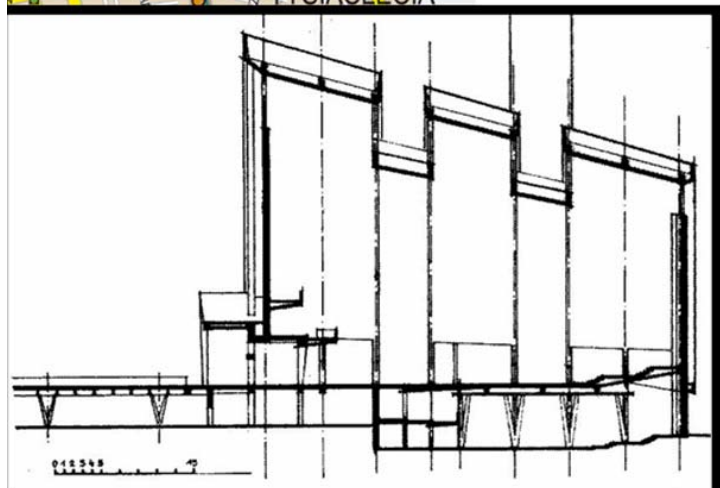
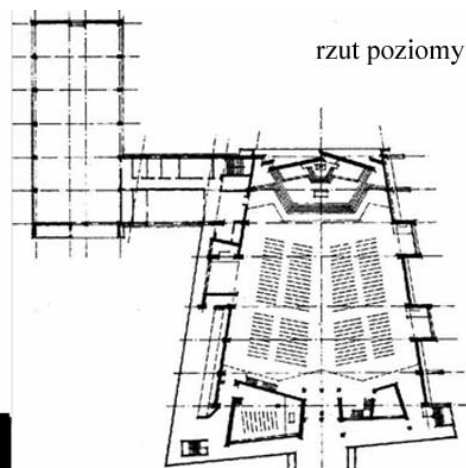
W latach 90. pod estakadą na froncie usytuowano kaplicę przedpogrzebową dla zmarłych z całego miasta, co zniweczyło pierwotny zamysł obejścia procesyjnego wokół dolnego kościoła.

Z okazji 1000-lecia śmierci patrona w ołtarzu bocznym zostały umieszczone relikwie św. Wojciecha (1997).

PARAFIA ustanowiona kanonicznie w 1969 (urzędowo w 1977), po wydzieleniu z par. św. Jakuba oraz św. Kazimierza (podówczas wikariat terenowy). Po kolejnych podziałach wyodrębniono parafie: św. Jadwigi Królowej (1982), św. Maksymiliana (1987), św. Jana Kantego (1987), Pierwszych Męczenników Polski (1990), NMP Częstochowskiej (1995) oraz po części – Nawiedzenia NMP (1988).

Posługa od 1970 – liturgia świąteczna w punktach katechetycznych, m.in. połowa domu nabytego przez parafię, decyzją administracyjną przeznaczonego do rozbiórki. Po kilkutygodniowych protestach przeciwko wykwaterowaniu przyznano zamienną lokalizację (1976) – parcela z zasobów miejskich (na terytorium par. św. Kazimierza).





przekrój podłużny

przekrój poprzeczny

#### BIBLIOGRAFIA

- A. Mazur, *Moje kościoły*, Kraków 2003.
- M. Mikołajczyk, *Problemy religijno-moralne diecezji częstochowskiej w latach 1945-1989 wynikające z ówczesnej sytuacji politycznej*, Częstochowa 2002.
- M. Mikołajczyk, *Władza ludowa a diecezja częstochowska*, Częstochowa 2000.
- J. Słomian, *Dramatyczna historia parafii i kościoła św. Wojciecha Biskupa i Męczennika w Częstochowie* [w:] *Błogosławione, choć trudne czasy*, Częstochowa 2000, s. 115n.
- W. Włazłik, *Rozwój sieci parafialnej i dekanalnej w diecezji częstochowskiej na przestrzeni jej historii* [w:] *tamże*, s. 161n.

#### ARCHIWALIA

- Archiwum Archidiecezji Częstochowskiej (dalej AAC), Korespondencja z władzami państwowymi (dalej KWP), t. 4; [12.1970]k. 90 Kuria do Wydziału ds. Wyznań (WRN Katowice).  
Prośba o pozwolenie na budowę kościoła w 1971 na Osiedlu Tysiąclecia (20 tys. mieszkańców).
- AAC, Sekretariat biskupów częstochowskich (dalej SBC); [04.1987]bp Wojewoda częstochowski do kurii. Zawiadomienie o niewykonaniu nakazu rozbiórki blaszanego magazynu, wykorzystywanego dla celów sakralnych.
- AAC, KWP, t. 5; [01.1975]k. 87 Kuria do Wydziału ds. Wyznań (WRN Katowice).  
Prośba o pozwolenie na budowę w 1975 – argumentacja j.w., a dodatkowo jest realizowane Osiedle PCK (docelowo 15 tys. mieszkańców).
- [08.1975]k. 157 Protokół ustaleń z Wydziałem ds. Wyznań.  
Wstępna decyzja o możliwości udzielenia pozwolenia na budowę w następnym roku.

[09.1975]k. 161 Protokół ustaleń z Wydziałem ds. Wyznań.

Wstępna decyzja o możliwości udzielenia pozwolenia na budowę w następnym roku, a w terminie późniejszym na ustanowienie parafii.

[09.1975]k. 163 Kuria do wojewody częstochowskiego.

Wskazanie kilku możliwych lokalizacji pod budowę kościoła.

[10.1975]k. 179 Wydział ds. Wyznań do kurii.

Odmowa wznowienia postępowania w sprawie ustanowienia parafii.

[11.1975]k. 191 Kuria do Wydziału ds. Wyznań (UW Częstochowa).

Prośba o pozwolenie na budowę w 1976 – argumentacja j.w.

[04.1976]k. 214 Protokół ustaleń z Wydziałem ds. Wyznań.

Decyzja o pozwoleniu na budowę zapadnie na szczyblu centralnym. Wojewoda uzależnił poparcie od zachowań kurialistów, zwłaszcza bpa pomocniczego (bp Franciszek Musiel), wobec władz administracyjnych.

[03.1976]k. 218 Kuria do Wydziału ds. Wyznań (UW Częstochowa).

Prośba o zalegalizowanie parafii, erygowanej kanonicznie i funkcjonującej samodzielnie od 1969.

[10.1976]k. 285-86 Wojewoda częstochowski do kurii.

Pozwolenie na budowę kościoła i plebanii.

[10.1976]k. 291 Protokół ustaleń z wojewodą częstochowskim

Decyzja o pozwoleniu na budowę podjęta na szczyblu centralnym.

Kuria wystąpiła do UM o ustalenie lokalizacji.

- AAC, KWP, t. 6;

[01.1977]k. 1 Wojewoda częstochowski do kurii.

Decyzja administracyjna o ustanowieniu parafii (uchylenie negatywnej decyzji z 10.10.1975).

- AAC, KWP, t. 7;

[06.1980]k. 75 Kuria do UW w Częstochowie.

Interwencja w sprawie utrudniania prowadzenia prac budowlanych, gdyż na polecenie władz przedsiębiorstwa państwowe wycofują się ze wcześniejszych zobowiązań wykonania robót montażowych, do czego niezbędne jest użycie specjalistycznego dźwigu.

#### IKONOGRAFIA

A. Mazur, *Moje kościoły*, s. 162n.

S. Markowski, *Kościół częstochowski*, Częstochowa 2000, s. 182n.

