

KRZYSZTOF MIKULSKI (Toruń)

ELITY WŁADZY WIELKICH MIAST PRUSKICH W XIII—XVIII WIEKU

(PRÓBA ANALIZY DYNAMICZNEJ PROCESU DŁUGIEGO TRWANIA)

STAN, PRZEDMIOT I METODA BADAŃ

Badania nad elitami władzy wielkich miast pruskich mają bardzo długą historię. Spisy rajców i burmistrzów Gdańska, Elbląga i Torunia sporządzano już w XVI i XVII wieku, chcąc podkreślić może długo-wieczność istnienia miasta i tradycji miejscowego patrycjatu. Zachowane w wielu odpisach spisy władz miejskich mogą posłużyć dzisiaj za podstawę do sporządzenia wykazów burmistrzów, rajców, ławników i sekretarzy wielkich miast pruskich¹.

¹ Spisy władz miejskich Torunia: AP w Toruniu (dalej: APT), kat. II, dz. I, t. 120—122, 124, 129; Książnica Miejska w Toruniu, rkps 111; spisy władz miejskich Elbląga: AP w Gdańsku, Rada miasta Elbląga, sygn. 369, 1, t. 14; Ratsmatrikel 1560—1731; APG, Kolekcja rękopisów elbląskich, sygn. 492, nr 990: G. Z a m e h l, *Catalogus der Herren Vögte zusampt Rathmann und Bürgermeister der Stadt Elbing (1240—1751)*. Zachowane spisy władz miejskich Gdańska przytacza w swej pracy J. Z d r e n k a, *Rats- und Gerichtpatriziat der rechten Stadt Danzig*, cz. 1: 1342—1525, cz. 2: 1526—1792, *Sonderschriften für Familienforschung in Ost- und Westpreussen*, nr 63, Hamburg 1989—1991; i d e m, *Die Danziger Burggrafen 1457—1792/1793*, *ibid.*, nr 64, Hamburg 1989; i d e m, *Rats- und Gerichtpatriziat der Altstadt (1377—1792) und der Jungstadt (1387—1454/1455) Danzig*, *ibid.*, nr 69, Hamburg 1991.

W mniejszym stopniu, ale (szczególnie dla czasów nowożytnych) w miarę kompletne są też księgi ławnicze i radzieckie tych miast, dające możliwość weryfikacji wiarygodności spisów i uzupełnienia wielu występujących w nich luk oraz nieściśłości². Trzeba też dodać, że próby naukowego opracowania składu władz Gdańska, Elbląga i Torunia podjęli już w XIX i pierwszej połowie XX wieku historycy niemieccy (G. Loschin dla Gdańska, M. Toeppen dla Elbląga, A. Semrau dla Torunia)³, ale zakres ich badań był ograniczony ramami czasowymi (Toeppen opracował spisy tylko do 1454 r., Semrau do 1602 r.). Współcześnie problematykę badań prozopograficznych nad patrycjatem gdańskim podjął J. Zdrenka, który opracował spisy władz trzech miast gdańskich (Głównego, Starego i Młodszego Miasta)⁴, a następnie podjął próbę wstępnej analizy uzyskanych wyników w swej rozprawie habilitacyjnej⁵.

Niniejszy artykuł jest efektem badań nad składem osobowym władz Torunia, Elbląga (wykazy są przygotowywane obecnie przez R. Czaję, K. Mikulskiego, J. Dygdałę i W. Stanka w ramach grantu KBN) i Gdańska (na podstawie spisów sporządzonych przez J. Zdrenkę). Uzyskane już dzisiaj efekty merytoryczne zachęcają do podjęcia badań nad funkcjonowaniem elity władzy w wielkich miastach pruskich. Imponująca jest (jak na warunki środkowoeuropejskie) kompletność tych spisów, począwszy od połowy XIV w. aż po koniec XVIII w. Zachowane dla okresu wcześniejszego dokumenty pozwalają na statystycznie przynajmniej uzasadnioną analizę składu rad miejskich (szcze-

² Dla Torunia zachowały się serie ksiąg ławniczych Starego Miasta (1363–1641, 1675, 1707–1709, 1780–1792), Nowego Miasta (1388–1450, 1513–1640, 1668–1672, 1676, 1694–1699, 1772–1792) i sądu przedmiejskiego (1444–1457, 1600–1615, 1683, 1688, 1713–1719, 1777–1778): AP w Toruniu, kat. II, dz. IX, t. 1–84. Dla Elbląga zachowały się szczególnie cenne dla naszych badań księgi protokołów rady z lat 1424–1506, 1593–1594, 1597, 1602–1771: AP w Gdańsku, 369, 1/18, 22 i n. Dla Gdańska zachowały się tzw. księgi miejskie z lat 1375–1770: APG, 300,59; recesy rady z lat 1570–1793: APG 300,31; księgi ławnicze z lat 1426–1794: APG 300, 43.

³ G. Löschin, *Die Bürgermeister, Rathsherren und Schöppen des Danziger Freistaates und die Patricierfamilien, denen sie angehörten*, Danzig 1868; M. Toeppen, *Elbinger Antiquitäten. Ein Betrag zu Geschichte des städtischen Lebens im Mittelalter*, Danzig 1870–1871; A. Semrau, *Katalog der Geschlechter und ratsstuhls in der Altstadt Thorn 1233–1602*, Mitteilungen des Coppersnicus-Vereins, t. 46, Elbing 1938, s. 1–115.

⁴ Zob. prace J. Zdrenki, przyp. 1.

⁵ Idem, *Główne, Stare i Młode Miasto Gdańsk i ich patrycjat w latach 1342–1525*, Toruń 1992.

gólnie Torunia i Elbląga) od połowy XIII w., a więc od momentu powstania obu miast.

Celem podjętych badań jest analiza trendów zmian w elitach władzy wielkich miast pruskich. Tak wyznaczony cel wymaga zastosowania nowych metod analizy zmian składów osobowych władz miejskich. Zostaną one przedstawione w dalszej części rozważań.

Badaniami objęto rajców i burmistrzów wielkich miast pruskich: Głównego Miasta Gdańska, Starego Miasta Elbląga (od 1457 r. również Nowego Miasta) i Starego Miasta Torunia (od 1456 r. również Nowego Miasta)⁶ z XIII–XVIII wieku. Cezury początkowe wyznaczają daty pierwszych wzmianek źródłowych o rajcach z wyżej wspomnianych miast (Toruń — 1251; Elbląg — 1246; Gdańsk — 1342), z tym że z materiałem w miarę kompletnym, w pełni nadającym się do analizy statystycznej mamy do czynienia nieco później: w Gdańsku od 1342 r., w Elblągu od 1319/1320 r., w Toruniu od 1305 r. Pełne spisy rajców dla Starego Miasta Elbląga zachowały się od 1403 r., a dla Starego Miasta Torunia od 1349 r.⁷

Końcowe cezury badań wyznaczają: pierwszy rozbiór Rzeczypospolitej (1773) dla Elbląga, i drugi rozbiór (1793) dla Torunia i Gdańska. Zasadności tych cezur nie trzeba chyba szerzej uzasadniać, niemniej jednak pamiętać trzeba, że oligarchiczna rada miejska w Elblągu przetrwała w nie zmienionej formie aż po koniec XVIII wieku, a w Gdańsku i Toruniu instytucje te przeżyły jeszcze krótkotrwały renesans w okresie Księstwa Warszawskiego.

Objęte badaniami instytucje charakteryzowały się licznymi zmianami liczebności rajców i burmistrzów. Dotyczy to szczególnie okresu przed połową XVI w. Szczególnie niestabilna była, w świetle badań J. Zdrenki,

⁶ O inkorporacji Nowego Miasta w Toruniu zob. M. Biskup, *U schyłku średniowiecza i w początkach odrodzenia (1454–1548)*, [w:] *Historia Torunia*, t. 2, cz. 1, Toruń 1992, s. 11–13; ten sam problem dla Elbląga omawia J. Tandeccki, *Władztwo krzyżackie jego upadek*, [w:] *Historia Elbląga*, t. 1 (do 1466 r.) pod red. S. Gierszewskiego i A. Grotha, Gdańsk 1993, s. 270. Warto jednak zaznaczyć, że jakkolwiek dokument mówiący o przyłączeniu Nowego Miasta wystawiony został w 1475 r., to rady obu miast zostały połączone raczej już w 1457 r., bo od tego roku rada nowomiejska została ograniczona do czterech osób.

⁷ W zachowanych odpisach toruńskich ksiąg kiery otwiera je spis rajców z 1350 r., ale, jak tego już dowiódł A. Semrau, w spisie tym ujęto skład urzędującej z 1349 r. Zob. A. Semrau, op. cit., s. 108–109. Spisy rajców l. 1349–1361 zawierają kilka tego typu błędów, które zostaną poddane analizie we wstępie do przygotowywanych obecnie do druku wykazów urzędników miejskich Torunia.

liczebność rajców i burmistrzów Głównego Miasta Gdańska. Przed 1526 r. liczba członków rady wahała się od 15 (lata 1358, 1360—1361, 1367) do 25 (lata 1404, 1409, 1425—1426, 1443). W kilku okresach liczba członków rady była jeszcze wyższa: po interwencji wielkiego mistrza w 1411 i 1412 r. rada liczyła 29 członków (czterech burmistrzów i 25 rajców), do znacznego wzrostu liczby rajców doszło też w okresie nasilającego się sporu miasta z Zakonem i podczas wojny trzynastoletniej (w 1445 r. było 29 członków rady, w 1456 — 30, w 1457 — 41). Po 1457 r. liczba rajców stopniowo zaczęła się zmniejszać; ostatecznie po 1526 r. w skład rady Głównego Miasta wchodziło czterech burmistrzów i 14 rajców⁸. Liczby powyższe dotyczą tzw. rady ogólnej, z której corocznie (aż do 1526 r.) wyłaniano radę urzędującą, która stale składała się z dwóch burmistrzów i dziesięciu rajców. Po 1457 r. w radzie gdańskiej zasiadali też przedstawiciele Starego Miasta, których było przed 1526 r. sześciu—siedmiu, a potem stale już pięciu. Nie jest do końca jasny stopień uzależnienia rady staromiejskiej do rady Głównego Miasta w XV i XVI w., ale przyjęć należy wyraźną dominację tej ostatniej w rządzeniu Gdańskiem, utrwaloną ostatecznie w 1637 r.⁹

Nieco mniejsze wahania liczby członków rady następowały w Starym Mieście Toruniu. Do 1360/1361 r. rada ta składała się z czterech burmistrzów i 18 rajców. Po tej dacie nastąpił wzrost liczby rajców do 20, po 1402 r. liczba ta zmalała ponownie do 18, w latach 1422—1424 i 1432—1444 wzrosła ponownie do 20. Po 1444 r. nastąpiło z kolei stopniowe ograniczanie liczby rajców: po 1446 r. było ich (łącznie z burmistrzami) 21, po 1448 — 20 (w 1456 na miejsce czterech rajców staromiejskich wprowadzono do rady czterech rajców z Nowego miasta — liczba pozostała bez zmian), w latach 1461—1469 — wzrosła do 21, po 1469 — 20, po 1473 — 19, po 1500 — 17, wreszcie po 1530 r. stale już 16 (czterech burmistrzów i dwunastu rajców). W 1456 r. do rady staromiejskiej dokooptowano rajców z Nowego Miasta. Odtąd czterech rajców nowomiejskich stale zasiadało w radzie toruńskiej, stanowiąc w niej wyodrębnione gremium, dla którego zastrzeżone było wykonywanie funkcji rajcowskich w Nowym Mieście (m.in. sędziego nowomiejskiego, przełożonego tamtejszych młynów, pana budowlanego, opiekuna kościoła św. Jakuba itp.). O odrębności obu członów rady i hierarchii rajców świadczy fakt kilkakrotnego awansowania rajcy nowomiejskiego

⁸ J. Zdrenka, *Główne, Stare i Młode Miasto Gdańsk...*, s. 36—42.

⁹ *Ibid.*, s. 56—63.

do rady staromiejskiej, co uwidaczniało się zmianą funkcji pełnionych w radzie i wyborem na miejsce awansowanego kolejnego przedstawiciela Nowego Miasta¹⁰. Inne problemy związane z funkcjonowaniem rady miejskiej w Toruniu omówione zostaną w odrębnym artykule poświęconym temu zagadnieniu, a przygotowanym obecnie do druku¹¹.

Najmniej zbadane są zmiany liczebności rajców Starego Miasta Elbląga. Nie mieli raczej racji dotychczasowi badacze ustroju tego miasta, próbujący utożsamić ogólną liczbę rajców z liczbą tychże urzędników podaną w kilku dokumentach z XIV w. Dokładniejsza bowiem analiza spisów z lat 1324–1327 wykazała, że w skład rady staromiejskiej wchodziło czterech burmistrzów i osiemnastu rajców (razem 22 osoby, czyli tyle co w Toruniu)¹². W dalszych latach liczba członków rady zapewne wzrastała do 24, podobnie jak w Toruniu. Ostateczna stabilizacja liczebności rady nastąpiła przed 1550 r. Odtąd składała się ona z czterech burmistrzów i dwunastu rajców staromiejskich (razem 16 osób). W 1457 r. do rady staromiejskiej weszło też, wzorem innych wielkich miast pruskich, czterech przedstawicieli Nowego Miasta (co łącznie daje liczbę 20 członków rady miejskiej w Elblągu). Ich status we „wspólnej” radzie był bardzo zbliżony do statusu rajców nowomiejskich w Toruniu¹³.

Przez radę Głównego Miasta Gdańska przewinęło się w latach 1342–1793 ogółem 590 rajców i burmistrzów, którzy należeli do 339 rodzin. Biorąc pod uwagę ten ostatni wyróżnik okaże się, że 226 rodzin posiadało po jednym przedstawicielu w radzie (co stanowiło 38,3% ogółu rajców), 56 — po dwóch (112 rajców — 19%), 57 — po trzech i więcej (252 rajców — 42,7%)¹⁴. Oczywiście uzyskana tą drogą struktura

¹⁰ Pierwszym rajcą nowomiejskim awansowanym do rady staromiejskiej był Greger Strauss w 1521 r., w 1574 r. podobny awans uzyskał Salomon Goldner, w 1623 r. Jacob Simon, w 1676 r. Andreas Meisner, w 1732 r. Reinhold Theodor Schönwald i Albert Borkowski. Awans S. Goldnera odnotował A. Semrau, op. cit., s. 40, ale już G. Straussa traktował jako rajcę staromiejskiego od momentu wyboru.

¹¹ Z dotychczas wydanych prac problem ten najszerszej omówiła H. Piskorska, *Organizacja władz i kancelarii miasta Torunia do 1793 r.*, Toruń 1956.

¹² Por. J. Tandeci, *Ustrój i administracja średniowiecznego Elbląga*, [w:] *Historia Elbląga t. 1 (do 1466 r.)*, pod red. S. Gierszewskiego i A. Grotha, Gdańsk 1993, s. 138.

¹³ Dla rajców nowomiejskich zastrzeżone były w radzie funkcje związane z administrowaniem Nowego Miasta: sędziego, asesorów, kamlarza.

¹⁴ Obliczenia dokonane na podstawie spisów J. Zdreńki, por. też tabl. 5 — podana

zbiorowości nie uwzględnia czynnika czasu, ale daje pewne wyobrażenie o koncentracji władzy w rękach rodzin „długowiecznych”.

Analogicznie przez radę Starego Miasta Elbląga (od 1457 r. wraz z rajcami nowomiejskimi) w latach 1246–1773 przewinęło się 658 rajców i burmistrzów (dla lat 1246–1403 są to liczby niepełne) należących do 377 rodzin. Z tych 238 wprowadziło do rady po jednym przedstawicielu (36,2% ogółu rajców), 76 — po dwóch (152 rajców, czyli 23,1% ogółu), 63 — po trzech i więcej (268 rajców — 40,7%)¹⁵.

W latach 1251–1793 przez radę Starego Miasta Torunia (od 1456 r. wraz z rajcami nowomiejskimi) przewinęło się 624 rajców (dla lat 1251–1348 są to liczby niepełne), którzy należeli do 340 rodzin; spośród nich 225 wydało tylko po jednym rajcy (36,1% ogółu), 53 — po dwóch (106 rajców — 17,0% ogółu), 62 — po trzech i więcej (293 rajców — 46,9% ogółu)¹⁶.

Dla pełniejszego zobrazowania badanej zbiorowości należy koniecznie wprowadzić czynnik czasu, który pozwoli nam na zbudowanie dynamicznego obrazu badanej zbiorowości. Można w tym celu wykorzystać metody stosowane już w badaniach nad elitami szlacheckimi, polegające na przyporządkowaniu poszczególnym rodzinom rzeczywistej liczby lat spędzonych przez jej członków w radzie i „nałożeniu” na ten wskaźnik okresu zasiadania w radzie (daty skrajne) — zob. tabl. 1–3. Pewne zalety interpretacyjne ma też obraz graficzny tego zjawiska (przedstawienie schematycznego wykresu zasiadania poszczególnych rodzin w radzie). Dla oszczędności miejsca jednak z prezentacji tej metody rezygnujemy¹⁷.

Efekty uzyskane w wyżej omówiony sposób, a zaprezentowane w tabl. 1–3, dają bardziej zindywidualizowany obraz fluktuacji w elitach władzy, pozwalający przede wszystkim na uwypuklenie roli dziejowej najwybitniejszych rodzin patrycjatu Gdańska, Elbląga i Torunia. Niemniej jednak już przy bardziej wnikliwej analizie tych tablic okazuje się, że w poszczególnych miastach w bardzo różnych okresach dochodziło

tam inna liczba rajców wynika z nieuwzględnienia osób piastujących te funkcje przed 1350 r.

¹⁵ Por. tabl. 4.

¹⁶ Por. tabl. 6.

¹⁷ W podobny sposób próbowano analizować trwanie elit szlacheckich w Prusach Królewskich. Zob. J. Dygdała, K. Mikulski, *Zmiany w elicie władzy Prus Królewskich w XVI–XVIII wieku*, [w:] *Szlachta i ziemiaństwo na Pomorzu w XVI–XIX*, Toruń 1993, s. 7–29, por. tabl. 2 i 3.

do zauważonej już koncentracji władzy w rękach „starzejącego się” patrycjatu. O ile wśród najwybitniejszych rodzin toruńskich przeważają w wykazie rodziny utrzymujące swój wysoki prestiż społeczny w średniowieczu (von Allen, Hitfeld, Rockendorf, Russe, Rebber, von Lohe itd., w późniejszym okresie pojawiają się rodziny Esske, Giering, Koye), o tyle w Gdańsku dominują zdecydowanie rody „nowożytnie” (Ferber, Schuman, Brandt, Rosenberg, von der Linde, Giese itd.). Podobnie jak w Gdańsku było w Elblągu, co prawda listę wybitnych rodzin otwierają Rebberowie (11 rajców w latach 1310–1543), ale tuż za nimi pojawiają się rodziny dominujące w radzie w XVI–XVIII w. (Siefert, Jungschultz, Braun, Meienreis, Hoppe itd.).

Te wstępne wnioski skłaniają do poszukiwania przyczyn zauważonych odmienności w omawianych miastach i ewentualnych prawidłowości w rozwoju ich elit. Do analizy takiej zachęcają też znane z literatury, a do końca nie wyjaśnione przyczyny i skutki konfliktów społecznych w wielkich miastach pruskich, wybuchających począwszy od połowy XV w. z zadziwiającą regularnością¹⁸. W dotychczasowych badaniach pomijano właściwie wpływ zniszczeń wojennych na funkcjonowanie elit — brak jakichkolwiek wskazań potwierdzających lub zaprzeczających związkom między koniunkturą gospodarczą a funkcjonowaniem społeczeństwa (w tym konkretnym przypadku jego elit rządzących). Badania takie wymagają przyjęcia znacznie dłuższego czasu obserwacji i jeszcze szerszego uwzględnienia dynamiki zachodzących zmian dla dalszego wnioskowania. Takie postępowanie prowadzić musi do badania zjawiska trwania elit, ich zamkniętego bądź otwartego charakteru, wreszcie odtworzenia trendów rozwojowych elit i podjęcia próby przynajmniej ich wyjaśnienia.

¹⁸ Por. E. Cieślak, *Rewolty gdańskie (1416–1456)*, Kwart. Hist. 1954, nr 3, s. 110–142; idem, *Walki ustrojowe w Gdańsku i Toruniu oraz w niektórych miastach hanzeatyckich w XV w.*, Gdańsk 1960; idem, *Postulaty rewolty pospólstwa gdańskiego w roku 1525*, Czas. Praw.-Hist. 1954, z. 1, s. 123–152; idem, *Walki społeczno-polityczne w Gdańsku w drugiej połowie XVII wieku — interwencja Jana III Sobieskiego*, Gdańsk 1962; idem, *Konflikty polityczne i społeczne w Gdańsku w połowie XVIII wieku*, Wrocław 1972; M. Bogucka, *Walka opozycji mieszczańskiej z patrycjatem gdańskim w drugiej połowie XVI wieku*, Przegl. Hist. 1954, z. 2–3, s. 408–459; eadem, *Walki społeczne w Gdańsku w XVI wieku*, [w:] *Szkice z dziejów Pomorza*, pod red. G. Labudy, *Pomorze średniowieczne*, Warszawa 1958, s. 369–448; J. Buława, *Walki społeczno-ustrojowe w Toruniu w pierwszej połowie XVI wieku*, Toruń 1971.

Dla rozważań naszych konieczne jest przyjęcie metody, która umożliwi takie modelowe badania. Analizie poddano proces „starzenia się” rodzin mających swych przedstawicieli w radach miejskich, obserwowany w odcinkach dwudziestoletnich¹⁹. Uwzględniono przy tym kolejność każdej analizowanej osoby jako n-tego rajcy w swojej rodzinie w momencie wyboru do rady. W wyniku takiego postępowania powstały tabl. 4–6, obrazujące proces „starzenia się” elit miejskich, choć jeszcze w sposób dość nieczytelny ze względu na znaczne rozproszenie liczb. Dla uzyskania bardziej wyrazistego obrazu zjawiska całą zbiorowość podzielono na trzy grupy: pierwszych, drugich oraz trzecich i następnych rajców w rodzinie. Grupy te obrazują wchodzenie nowych rodzin do rady (pierwsi rajcy), stabilizację ich pozycji (drudzy rajcy), wreszcie wejście do ekskluzywnej grupy „starych” rodów patrycjuszowskich (trzeci rajcy i następni). Liczby bezwzględne charakteryzujące te grupy w kolejnych okresach dwudziestoletnich zamieniono następnie na wartości względne (tabl. 7–9). Zabieg taki pozwala na zauważenie nieuchwytnych do tej pory trendów zamykania się elit władzy w miastach poprzez wzrost udziału drugich i dalszych rajców w rodzinach w ogólnej liczbie rajców wybieranych w kolejnych okresach. Jeszcze czytelniejszy przebieg tego zjawiska odtworzyć można poprzez zbudowanie jego obrazu graficznego (zob. wykresy 1–3). W wykresach tych na osi Y odłożone są skumulowane odsetki n-tych rajców w rodzinach, a na osi X przyjęte przez nas dwudziestoletnie przedziały czasowe. W rezultacie uzyskano bardzo czytelny obraz zamykania się elit miejskich (charakteryzujący się wzrostem udziału dwóch i dalszych rajców w rodzinie) i kryzysów elity władzy (uwidoczniony wyraźnym spadkiem znaczenia „starego” patrycjatu i wchodzeniem do rad ludzi nowych). Zastosowanie podobnych przedziałów czasowych i wartości względnych daje też możliwość analizy porównawczej funkcjonowania elit mieszczańskich w wielkich miastach Prus Królewskich, wyraźnego wyodrębnienia różnic występujących między nimi. Analizie tej, jak też próbie zarysowania procesu powstawania i trwania elit władzy w Gdańsku, Elblągu i Toruniu, poświęcone będą dalsze części naszych dociekań.

¹⁹ Dla średniowiecza przyjmowano, gdy nieznan był dokładny rok nominacji, datę pierwszej wzmianki.

KSZTAŁTOWANIE SIĘ ELIT WŁADZY W GDAŃSKU, ELBLĄGU I TORUNIU W XIII–XIV WIEKU — UWAGI WSTĘPNE

GENEZA PATRYCJATU STARYCH MIAST W TORUNIU, ELBLĄGU I GDAŃSKU

Początki kształtowania się elity władzy w Toruniu są już dość szeroko omówione w literaturze²⁰. Wiadomo, że organizatorami akcji osadniczej na terenie tego miasta byli przybysze z Miśni, Łużyc i Śląska oraz okolic Halle, a główna fala osadników przybyła ze Śląska. Te dwie dominujące w XIII w. grupy ludności Torunia uzupełniali przybysze z sąsiednich księstw piastowskich, głównie z Kujaw i Wielkopolski.

Do ukształtowania się stabilnej elity władzy w Starym Mieście Torunia przyczyniła się jednak głównie kolejna fala migracji, która nastąpiła w końcu XIII w. Do miasta przybyli wówczas przedstawiciele bogatych rodzin kupieckich związanych z Hanżą²¹. Nazwiska większości tych rodzin wskazują na ich pochodzenie z miast westfalskich, ale jest prawdopodobne, że znaczna ich część przywędrowała do Torunia po wcześniejszym osiedleniu się w Lubece i innych nadmorskich miastach hanzeatyckich. W kilku przypadkach można się domyślać wcześniejszego związku „Westfalczyków” z Elblągiem, skąd mogły trafić do Torunia pojawiające się w źródłach elbląskich nieco wcześniej rodziny Pape, von Dulmen, von Essen, Rebber, Rote, von Allen. Niewielka jednak rozbieżność czasowa między tymi wzmiankami, jak też niekompletna baza źródłowa, może wskazywać na równoczesny wzrost zainteresowania Hanzy czy też bezpośrednio miast westfalskich obu miastami i migrację do nich znacznej liczby bogatych kupców. Przyczyną tego nasilenia migracji do Prus było zainteresowanie się hanzeatów miedzią wydobywaną na terenie dzisiejszej Słowacji i na Ślądku, którą dostarczano do Torunia i do Elbląga, a stąd na zachód Europy²².

²⁰ K. Melkowska-Zielińska, *Pierwotny i odnowiony przywilej chełmiński (1233 i 1251 r.)*, Toruń 1984, s. 21–23, 69–72.

²¹ T. Jasiński, *Imigracja westfalska do Prus w okresie późnego średniowiecza (XIII–XV w.)*, [w:] *Niemcy — Polska w średniowieczu*, pod red. J. Strzelczyka, Poznań 1986, s. 132 i n.

²² R. Czaja, *Udział wielkich miast pruskich w handlu hanzeatyckim do połowy XIV w. (część I)*, *Zap. Hist.* 1995, t. 60, z. 2–3, s. 21–38.

Pojawienie się tak znaczącej gospodarczo grupy nowych mieszczan spowodowało szybkie przejście przez nią władzy nad miastem. Już na początku XIV w. przybysze stanowili ponad połowę składu rady Torunia. W kolejnych dziesięcioleciach obserwujemy stały wzrost znaczenia „Westfalczyków”, przejawiający się przekazywaniem najwyższych urzędów w mieście w kręgu nielicznej grupy rodzin. Ten swoisty proces zamykania się elity rządzącej Toruniem trwał właściwie bez żadnych przeszkód aż do połowy XV w., kiedy to potomkowie starych rodzin patrycjuszowskich (trzeci i kolejni rajcy w rodzinach) stanowili prawie 50% nowo wybranych członków rady. Warto może tylko zaznaczyć, że po połowie XIV w. napływ Westfalczyków do Torunia wyraźnie zmalał, a wśród imigrantów zaczęli znowu dominować przybysze ze Śląska, a w XV w. także z Mazowsza i Krakowa.

Nieco odmienny przebieg miał proces kształtowania się elity władzy w Starym Mieście Elblągu. Miasto to od samego początku swego istnienia było ściśle związane z Lubeką. To właśnie z tego miasta i ośrodków związanych z nim przybyli do Elbląga pierwsi osadnicy²³. W miarę rozwoju demograficznego miasta stopniowo zamykała się też grupa rodzin tworzących elitę władzy. Świadczy o tym powolny wzrost odsetka przedstawicieli starych rodów wśród nowo obieranych członków rady miejskiej w XIV w. Warto jednak od razu zaznaczyć, że proces zamykania się elity władzy w Elblągu w tym okresie nie przybrał rozmiarów takich jak w Toruniu. W latach 1390–1410 do rady weszło około 30% przedstawicieli starych rodów, a następne ok. 20% stanowili drudzy rajcy w swoich rodzinach. Na początku XV w. nastąpiło jednak w Elblągu wyraźne załamanie się starej elity i „otwarcie” rady dla ludzi nowych. Było to związane z załamaniem gospodarczej pozycji Elbląga w tym okresie²⁴.

²³ O roli Lubeki w migracjach do miast basenu Morza Bałtyckiego pisze: E. G. Krüger, *Die Bevölkerungsverschiebung aus den altdeutschen Städten über Lübeck in die Städte des Ostseegebietes (bis zum Stralsunder Frieden)*, Zeitschrift des Vereins für Lübeckische Geschichte und Altertumskunde 1934, t. 27, s. 110–159. Polemizuje z nim, podkreślając rolę bezpośrednich kontaktów miast pruskich z Westfalią, T. Penners, *Untersuchungen über die Herkunft der Stadtbewohner in Deutsch-Ordensland Preussen bis in die Zeit um 1400*, Leipzig 1942. Podobne do tego ostatniego stanowisko zajmował wcześniej A. Semrau, *Die Herkunft der Elbinger Bevölkerung von der Gründung der Stadt bis 1353*, Mitteilungen des Copernicus-Vereins 1924, t. 32.

²⁴ R. Czaja, *Socjotopografia miasta Elbląga w Średniowieczu*, Toruń 1992, s. 52–55.

Jeszcze inaczej wyglądał proces kształtowania się elity rządzącej w Głównym Mieście Gdańsku. Wpływ na znacznie późniejszą metrykę tego procesu miała likwidacja miasta na prawie lubeckim w 1309 r.²⁵ Kilkunastoletnia luka w funkcjonowaniu miasta skłoniła nas do objęcia badaniami elity Głównego Miasta Gdańska od momentu jego powtórnej lokacji na prawie chełmińskim w 1342 r.²⁶ Aż do końca XV w. w mieście tym brak jakichkolwiek symptomów stabilizacji elity władzy i jej zamykania się. Być może wpłynęła na to większa mobilność elity gdańskiej związana z gwałtownym rozwojem gospodarczym miasta i portu w XIV i pierwszej połowie XV w. Stały dopływ bogatych imigrantów z rejonu oddziaływania Hanzy, przyciąganych przez nieograniczone możliwości rozwoju dogodnie położonego portu, utrudniał jakąkolwiek stabilizację elity. Wielkość i zamożność miasta powodowały też zapewne powstanie znacznie liczniejszej niż w innych analizowanych miastach warstwy bogatych kupców, spośród których rekrutowali się członkowie władz miejskich.

KRYZYS SPOŁECZNY XV WIEKU

W XV w. nastąpiły poważne zmiany w elitach władzy analizowanych wielkich miast pruskich. Ów kryzys społeczny dotknął przede wszystkim Elbląg i Toruń, w mniejszym stopniu Gdańsk. W obu miastach nadmorskich zjawiska kryzysowe ujawniły się na początku XV w. Niekorzystne zmiany w handlu hanzeatyckim doprowadziły do wspomnianego już upadku starej elity w Elblągu. Być może te same przyczyny zahamowały na kilka dziesięcioleci proces powolnej stabilizacji elity gdańskiej, widoczny w drugiej połowie XIV w. Trudno też doszukać się oznak kryzysu elity w Toruniu w tym okresie. Co prawda w latach 1390–1410 nastąpiło wyraźniejsze otwarcie rady toruńskiej dla ludzi nowych, ale już kolejne dziesięciolecie wskazuje na pogłębianie się zjawiska zamykania rady w rękach „starego patrycjatu”. Można przypuszczać, że niewielki oddźwięk zjawisk kryzysowych przełomu XIV i XV wieku w Gdańsku i Toruniu był spowodowany w tym

²⁵ K. Jasiński, *Zajęcie Pomorza Gdańskiego przez Krzyżaków w latach 1308–1309*, Zap. Hist. 1966, t. 31, s. 7–61; J. Zdrenka, *Główne, Stare i Młode Miasto Gdańsk...*, s. 10–11 (tam dalsza lit.).

²⁶ J. Zdrenka, *Główne, Stare i Młode Miasto Gdańsk...*, s. 12–19.

pierwszym przypadku szybszym dostosowaniem się gdańszczan do nowej sytuacji gospodarczej²⁷, a w drugim — wprowadzeniem toruńskiego prawa składu, które może „uratowało” elitę kupiecką tego miasta²⁸. Co jednak charakterystyczne, toruńskie rodziny patrycjuszowskie po 1410 r. coraz częściej lokowały swoje kapitały w dobrach ziemskich i miejskich nieruchomościach. W okresie tym zaznaczył się wyraźny proces koncentracji własności w mieście w rękach najbogatszych jego mieszkańców, ale liczbowe ujęcie tego zjawiska jest jeszcze dzisiaj niemożliwe²⁹. Warto dodać, że niewielki wpływ na kształtowanie się elit miejskich miały ingerencje wielkiego miarza Heinricha von Plauen w składy rad wielkich miast. Wprowadzeni do rad nominaci krzyżaccy zostali z nich usunięci po upadku samego Plauena³⁰.

Z kolejnym kryzysem elit miejskich mamy do czynienia w drugiej poł. XV w. Tym razem jednak następuje już wyraźne zróżnicowanie przebiegu tego procesu między Gdańskiem a Elblągiem i Toruniem. W Gdańsku, korzystającym po 1454 r. z licznych nadań królewskich oraz narastającej koniunktury na eksport zboża z polskiego zaplecza, zaczyna się tworzyć od siedemdziesiątych lat XV w. dziedziczna elita władzy. Toruń i Elbląg, mimo równie znaczących nadań ziemskich, nie korzystały z nowej

²⁷ H. Samsonowicz, *Gospodarcze podstawy patrycjatu gdańskiego w XV w.*, Kwart. Hist. 1959, t. 66, z. 3.

²⁸ Przytoczona teza jest oczywiście dyskusyjna, wpływ uzyskania prawa składu przez Toruń na jego pozycję gospodarczą wymaga monograficznych badań. Ze starszej lit. zob. L. Koczy, *Dzieje Torunia*, Toruń 1933, s. 52 i n., który widzi po 1411 r. upadek gospodarczy miasta i niewielki wpływ uzyskania prawa składu na poprawę sytuacji ekonomicznej Torunia.

²⁹ O skali koncentracji własności w Toruniu w pierwszej połowie XV w. świadczyć może chociażby stan posiadania kupca Niklasa Namslaw, który posiadał dwanaście domów i sześć pełnowartościowych parceli (*Erbe*), zob. *Księga lawnicza Starego Miasta Torunia (1428–1456)*, cz. 1 (1428–1443), wyd. K. Ciesielska, J. Tandrecki, Toruń 1992, nr 790. Dobra ziemskie posiadali w ziemi chełmińskiej w pierwszej połowie XV w. m.in. Watzenrodowie, von der Lindenowie, Hitfeltowie, Rebberowie, Rusopowie. Warto jednak zaznaczyć, że część tych dóbr znajdowała się w rękach mieszczan toruńskich od XIII w., a w XV w. wykupili oni jedynie kilka wsi z rąk rycerstwa. Zob. H. Maercker, *Geschichte der ländlichen Ortschaften und der drei kleineren Städte des Kreises Thorn*, Danzig 1899–1900, s. 180 (Bielczyny od 1425 r. w posiadaniu Niclasa Rone), s. 197 (Borówno — część w posiadaniu mieszczan toruńskich w 1425 i 1442 r.), s. 202 (Browina — własność Hansa Czegenhalsa w 1440 r.) itd.

³⁰ A. Semrau, *Katalog der Schöffenbank und des Ratsstuhls in der Altstadt Thorn 1233–1602*, Mitteilungen des Copernicus-Vereins 1938, t. 46, s. 27 (Barlaw), s. 28 (Beringer).

koniunktury w tej mierze co Gdańsk, a wręcz przegrywały w rywalizacji gospodarczej z wciąż potężniejszym rywalem³¹. Przejawiało się to m.in. w nieprzestrzeganiu toruńskiego prawa składu, coraz liczniejszych zwolnieniach z tego prawa szlachty, wreszcie z kierowania prawie całej masy towarowej bezpośrednio do portu gdańskiego. Zmiany te spowodowały szczególnie dotkliwy kryzys starej elity w Toruniu. Wiele rodzin miejscowego patrycjatu zrezygnowało po 1454 r. z aktywnej działalności gospodarczej w mieście, przenosząc się do swoich wiejskich posiadłości³². Upadek kolejnych rodów spowodowany został załamaniem się ich interesów handlowych i bankructwem finansowym. Najlepszym przykładem tego zjawiska było bankructwo dwóch przedstawicieli wybitnych rodów toruńskich: Friedricha Watzenrode i Gotke Beckera w końcu lat siedemdziesiątych XV w.³³ Ich liczne nieruchomości przeszły w ręce wierzycieli, a oni sami zniknęli z miasta. Podobny przebieg mogło mieć takie zjawisko w Elblągu. Również i w tym mieście nowa elita władzy, ukształtowana w XV w., została częściowo wyparta z rady w latach 1490–1530. Obserwowane w XV w. zmiany w funkcjonowaniu elit władzy w trzech wielkich miastach wskazują na wyraźne pogłębianie się dystansu ekonomicznego między dominującym Gdańskiem a pełniącymi jedynie funkcje pomocnicze w stosunku do niego Toruniem i Elblągiem. Ujawnione w ciągu XV w. dysproporcje w rozwoju gospodarczym analizowanych miast w sposób decydujący rzutowały na rozwój ich elit rządzących również w okresie późniejszym.

³¹ M. Biskup, *U schyłku średniowiecza i w początkach odrodzenia (1454–1548)*, [w:] *Historia Torunia*, pod red. M. Biskupa, t. 2, cz. 1, Toruń 1992, s. 109–124.

³² W drugiej połowie XV w. na wieś (do Piwnic) przenosi się znana rodzina patrycjuszowska Rusopów, Herman Pape częściej przebywał w otrzymanym od króla Siemoniu niż w mieście; na wsi przebywali też Hitfeltowie (Rotcher w Płutowie) i Trostowie (w Zegartowicach). Znaczne posiadłości ziemskie posiadał burmistrz toruński Tileman von Allen (Sławkowo, Gostkowo — odziedziczone po teściu Łukaszu Watzenrode starszym). Jego syn Łukasz zerwał całkowicie z miastem, był starostą rogozińskim. Zob. P. Czaplowski, *Senatorowie świeccy, podskarbiowie i starostowie Prus Królewskich 1454–1772*, Toruń 1921, s. 169.

³³ Problem wymiany elity władzy w Toruniu został szerzej omówiony w artykule: U. Mikulski, *Wymiana elity władzy w Toruniu w drugiej połowie XV wieku. (Przyczynek do badań nad mechanizmami kształtowania się elit)*, [w:] *Elity mieszczańskie i szlacheckie Prus Królewskich i Kujaw w XIV–XVIII wieku*, pod red. J. Staszewskiego, Toruń 1995, s. 51–93.

OKRES ROZWOJU GOSPODARCZEGO W XVI WIEKU

Wiek XVI i początek XVII w. uważa się za okres największego rozkwitu gospodarczego ziem polskich w okresie nowożytnym. Utrzymująca się przez ten okres koniunktura na polskie zboże, widoczny jeszcze rozwój rynków lokalnych wpłynęły też pozytywnie na gospodarkę miast pruskich. Korzystne położenie ekonomiczne przyczyniło się też do ponownego nasilenia się zjawiska rozwoju i zamykania się nowo ukształtowanych w końcu XV w. elit rządzących. Wyszły one, jak to wynika z obserwacji procesu, zwycięsko z konfliktu z pospólstwem w latach dwudziestych XVI w.³⁴

Trudno na obecnym etapie badań ocenić przyczyny uwidaczniającego się w drugiej połowie XVI w. zjawiska częściowej wymiany elit we wszystkich trzech analizowanych miastach. W Toruniu i Gdańsku udział nowych rodzin w nominacjach rajcowskich wzrastał w latach 1550–1590, w Elblągu w latach 1550–1610. Wydaje się jednak, że mamy tu do czynienia z naturalnym procesem wymiany elit, spowodowanym bardziej czynnikami biologicznymi aniżeli ekonomicznymi. Do wniosków takich upoważnia fakt jeszcze intensywniejszego przebiegu zamykania się tych „odmłodzonych” elit w pierwszej połowie XVII w. Warto może zaznaczyć, że w XVI w. nastąpiło wyraźne zacieśnienie związków rodzinnych między przedstawicielami patrycjatów wielkich miast, czego przykładem może być emigracja kilku czołowych rodzin toruńskich do Gdańska (von der Linde, Rudiger, Liseman) i Elbląga (Friedwald, Koye).

KRYZYS XVII WIEKU

O ile zjawiska przemian zachodzące w okresie *prosperity* gospodarczej były w analizowanych miastach podobne, o tyle funkcjonowanie ich elit w okresie narastającego w ciągu XVII w. kryzysu znowu wyraźnie się różni. Najwcześniej kryzys elity rządzącej uwidocznił się w Gdańsku, gdzie w latach 1630–1650 widzimy wyraźnie zjawisko wymiany elity. Pewien związek z tym procesem mógł mieć narastający w tym czasie konflikt między przychylnym kalwinizmowi odłamem patrycjatu, a lutezańskim kupiectwem i pospólstwem³⁵. Najbardziej jednak charaktery-

³⁴ J. Buława, op. cit., s. 128 i n.

³⁵ A. Mączak, M. Bogucka, *Prusy Królewskie i Książęce w latach*

stycznym elementem rozwoju elity gdańskiej było pogłębiające się w ciągu XVII w. zjawisko lokowania kapitałów w dobrach ziemskich i odchodzenia patrycjatu od zajęć kupieckich³⁶. Synowie gdańskich rajców przygotowywani byli od młodych lat do pełnienia wysokich urzędów w administrowaniu miastem i jego rozległymi dobrami ziemskimi. W tym celu inwestowano przede wszystkim w gruntowne ich wykształcenie na zagranicznych uniwersytetach. W ten sposób dawny patrycjat kupiecki przeobraził się w warstwę rządzących miastem „literatów”³⁷.

Regres w rozwoju elity elbląskiej nie osiągnął może takich rozmiarów, jak w Gdańsku, ale trwał znacznie dłużej, bo przez cały właściwie XVII w. (1610–1710). Na taki przebieg zjawiska miały niewątpliwie wpływ zniszczenia kolejnych wojen szwedzkich i okupacja pruska, które osłabiły pozycję dziedzicznej elity. Jej stosunkowo powolną wymianę można tłumaczyć z kolei dość wyraźną izolacją Elbląga od reszty kraju. Przejawem tej izolacji może być niewielki napływ do miasta nowych patrycjuszów z innych wielkich miast, znacznie intensywniejsze kontakty elblążan z Królewcem, wreszcie pojawienie się w XVII w. licznej kolonii angielskiej, której górna warstwa zasiła miejscowy patrycjat³⁸.

Upadek gospodarczy Torunia w XVII w. spowodował też załamanie pozycji politycznej starej elity władzy. Podobnie jak w XV w. przedstawiciele starego patrycjatu toruńskiego lokowali w pierwszej połowie XVII w. swoje kapitały w dobra ziemskie, zrywając z czasem kontakty z miastem³⁹. Olbrzymie zniszczenia tych dóbr podczas wojny z lat 1655–1660 spowodowały jednak wyzbycie się majątków przez dawne rodziny elity toruńskiej i zniknięcie ich z miasta i okolic. Niektórzy jej przedstawiciele emigrowali na kresy wschodnie, gdzie w XVIII w. kwitła

rozkwitu (1526–1657), [w:] *Historia Pomorza*, t. 2, do roku 1815, pod red. G. Labudy, cz. 1 (1464/1466–1648/1657), s. 415–416. M. G. Müller, *Zweite Reformation und städtische Autonomie in Königlichen Preussen Dansig, Elbing und Thorn in der Epoche der Konfessionalisierung (1557–1660)*, Berlin 1993 [Masch.].

³⁶ Ilościowy rozwój posiadłości ziemskich patrycjatu gdańskiego przedstawia K. Mikulski, *Osadnictwo wiejskie województwa pomorskiego od połowy XVI do końca XVII wieku*, Toruń 1994, s. 50–51.

³⁷ E. Cieślak, *Konflikty polityczne i społeczne...*, s. 20–27.

³⁸ H. Zins, *Anglia a Bałtyk*, Wrocław 1967; idem, *Geneza angielskiej Kompanii Wschodniej z roku 1579*, Zap. Hist. 1964, t. 29, s. 331–367.

³⁹ H. Maercker, op. cit., wymienia jako właścicieli ziemskich Krügerów (s. 597 — Zakrzewko, 602 — Zelgno), Eskenów (s. 328 — Kuczwały, s. 421 — Ostaszewo, s. 555 — Tylice, s. 596 — Zakrzewko), Strobandów, Mochingerów, Lichtfusów i innych.

m.in. wśród tamtejszej szlachty odnoga toruńskiej rodziny Estków⁴⁰. Los starej elity toruńskiej został przypieczętowany po tumulcie toruńskim w 1725 r., w wyniku którego do rady weszli przedstawiciele nowej elity kupiectwa katolickiego, ale też i nowi przedstawiciele elity protestanckiej⁴¹. Warto zaznaczyć, że od połowy XVII w. o dostępie do rady miejskiej w Toruniu decydowało w większym stopniu wykształcenie i doświadczenie zdobyte podczas pracy w kancelarii miejskiej aniżeli pochodzenie. Powstająca w ten sposób toruńska warstwa „literatów” wyraźnie różniła się od analogicznych grup w Gdańsku i Elblągu. Nie występował bowiem w jej obrębie w takim nasileniu czynnik dziedziczenia przynależności do warstwy rządzącej miastem.

KRYZYS DAWNYCH ELIT RZĄDZĄCYCH W XVIII W.

Na początku XVIII w. zaznaczył się też kryzys najbardziej zamkniętej dotąd dla ludzi z zewnątrz elity gdańskiej. Na skutek zniszczeń wojennych z okresu wojny północnej (1700–1721) i wojny o tron polski (1733–1736) majątki ziemskie patrycjuszy gdańskich zostały w dotkliwy sposób zniszczone. Spowodowało to wyzbycie się ich większości jeszcze w pierwszej połowie XVIII w. W końcu XVIII w. w rękach rodzin gdańskich pozostało zaledwie kilkanaście folwarków posiadanych na prawie szlacheckim w najbliższych okolicach miasta⁴². To zachwianie ekonomicznej pozycji patrycjatu przyczyniło się zapewne do powodzenia zdecydowanej interwencji króla Augusta III w skład rady gdańskiej w 1750 r.⁴³ Do rady powołano wówczas przedstawicieli nowego kupiectwa gdańskiego, odsuwanego dotąd od wpływu na rządzenie miastem przez dziedziczny „literacki” patrycjat. Po tej interwencji jednak, w latach 1770–1793, obserwujemy kolejny wzrost liczby nominacji dla przedstawicieli „starego” patrycjatu. Ostateczny kres rządów „literatów”

⁴⁰ S. Konarski, *Szlachta kalwińska w Polsce*, Warszawa 1938, s. 74–77: „pisali się z Kuczwałów” — wsi pod Toruniem.

⁴¹ J. Dygdała, S. Salmonowicz, *O genealogiach patrycjatu toruńskiego XVI–XVIII w.*, Zap. Hist. 1977, t. 42, s. 469–490, gdzie szczególnie bogate opisy rodzin, które osiągnęły najwyższe urzędy miejskie w XVIII w.

⁴² Por. G. Dabinus, *Die ländliche Bevölkerung Pommerellens im Jahre 1772 mit Einschluss des Danziger Landgebiets im Jahre 1793*, Marburg–Lahn 1958, (Bezirk Danzig).

⁴³ E. Cieślak, *Konflikty polityczne i społeczne...*

położył drugi rozbiór i objęcie władzy w mieście przez administrację pruską.

Niewielkie rozmiary przybrał też proces zamykania się elity toruńskiej w XVIII w. Jej rozbitcie po 1725 r. zahamowało na dłuższy okres możliwość ugruntowania pozycji we władzach miasta poszczególnym rodzinom nowej elity. Nie sprzyjał temu zjawisku trwający wciąż konflikt w radzie między protestancką większością a mniejszością katolicką. Co prawda protestantom udało się w końcu usunąć z rady katolików, ale ewentualnemu wykorzystaniu zwycięstwa i koncentracji władzy w rękach nowej elity przeszkodził upadek Rzeczypospolitej i przejście pod władzę Prus⁴⁴.

Najbardziej stabilny był w XVIII w. patrycjat elbląski. Rodzinom tworzącym go udało się nawet zdecydowanie zdominować w czasie pierwszej połowy XVIII w. dostęp do rady. Dopiero po 1750 r. do rady elbląskiej weszło nieco więcej ludzi nowych. Kres roli tych elit w życiu miasta położył pierwszy rozbiór i przejście Elbląga pod panowanie pruskie w 1773 r.

PODSUMOWANIE

Badania powyższe wydają się potwierdzać przydatność zastosowanej metody analizy do badań nad funkcjonowaniem miejskich elit władzy w XIII – XVIII w. Daje ona plastyczny i dynamiczny obraz przemian w obrębie badanych elit. Obraz ten może być podstawą do wysunięcia pierwszych, wstępnych wniosków, dotyczących analizowanego zjawiska. Z wniosków tych na pierwszy plan wysunąć należy obserwowaną naturalną niejako zdolność feudalnych elit mieszczańskich do ograniczania dostępu do władzy dla ludzi nowych, koncentrowania jej w obrębie skoligaconych ze sobą, zaakceptowanych rodzin „starego” patrycjatu. Zjawisko to zdaje się wskazywać w sposób wyraźny na rolę związków rodzinnych w tworzeniu się i trwaniu patrycjatu miejskiego, przynajmniej w Prusach Królewskich.

Równie charakterystycznym zjawiskiem są różne drogi obrony zdobytej pozycji społecznej przez elity wielkich miast. Należy tu zasygnalizować problem lokaty kapitałów mieszczańskich w dobrach

⁴⁴ J. Dygdała, *Polityka Torunia wobec Rzeczypospolitej w latach 1764–1772*, Warszawa 1977, s. 27–30. Ostatni rajca katolicki Szymon Marszon zmarł w 1774 r.

ziemskich i nieruchomościach, ale nadal nie wiadomo, na ile był to przejaw stabilizacji elit, a na ile ich reakcji na niesprzyjające bodźce ekonomiczne.

Analizowane przykłady interwencji królewskich świadczą o znacznym wpływie władców na kształtowanie elit miejskich. Jest jednak charakterystyczne, że trwałość zmian wprowadzonych przez władcę w radach miejskich zależała w dużej mierze od aktualnej kondycji finansowej „starego” patrycjatu. Powodzeniem zakończyły się interwencje w okresach kryzysu patrycjatu, krótkotrwałe były zmiany wprowadzane w czasie, gdy stary patrycjat był stosunkowo silny ekonomicznie i biologicznie (?). Zbyt mało wiemy nadal o biologicznych uwarunkowaniach trwałości elit w społeczeństwie feudalnym. Warto tylko zauważyć, że czynnik ten ujawnił się najprawdopodobniej w czasie długotrwałego okresu spokoju, kiedy to zniszczenia wojenne i koniunktura gospodarcza nie działały stymulująco na wymianę elit.

W świetle powyższych badań wydaje się uzasadniony wniosek o znacznym wpływie czynników natury ekonomicznej na funkcjonowanie elit miejskich. Nie były to jedyne, ale najczęstsze, czynniki sprawcze obserwowanych zmian. Należy jednak od razu dodać, że działały one w sposób odmienny we wszystkich obserwowanych przypadkach. Każda z elit reagowała na negatywne bodźce ekonomiczne różnie, w zależności od możliwości dalszego działania, od powiązań rynkowych z zapleczem, od nacisków z zewnątrz. Stąd też wyraźne różnice między patrycjatem gdańskim — zdecydowanym najsilniejszym gospodarczo w XV—XVIII w. a elitami Torunia upadającego ekonomicznie od połowy XVII w. i znajdującego się w podobnie niekorzystnej sytuacji patrycjatu elbląskiego. Wszystkie uwagi poczynione na temat zmian składu elit władzy w wielkich miastach pruskich w XIII—XVIII w. mają oczywiście charakter wstępnych rozważań, stanowią może początek szczegółowych badań nad tą problematyką, mającą niewątpliwie poważne walory poznawcze dla rozumienia mechanizmów funkcjonowania elit w społeczeństwie feudalnym.

KRZYSZTOF MIKULSKI

**THE ELITES OF GREAT PRUSSIAN TOWNS
IN XIII—XVIII CENTURIES
(AN ATTEMPT AT A DYNAMIC ANALYSIS OF A LONG-TERM
PROCESS)**

Summary

The starting point for the writing of this article were the directories of town councillors published (for Gdańsk) and being prepared for print (for Elbląg and Toruń). It was this analysis of a group of councillors in three great Prussian towns that allowed the author to show the transformations which can be defined as the aging process of elites. Its course is presented in 9 tables and 3 graphs. Particularly the latter show very vividly the closing and opening of the councils of great Prussian towns for new people. The first phenomenon is visible in the increasing percentage of three or more councillors in one family and also in the increase of the intermediate group (two councillors in the family). The crisis of the old elites and their replacement is revealed by the increasing proportion of new people in the councils (the first councillor the family). Apart from the statistical and graphic description of the phenomenon under analysis, the author attempted at least a preliminary interpretation of its social, political and particularly economic causes. Among other things, the process of the formation of governing elites was subjected to analysis, showing the differences present in individual towns (the fast tempo of the closing of elites in Toruń and Elbląg, the openness of the elite in Gdańsk). The author also tried to show the direct influence of periods of crisis and prosperity known from literature on the functioning of the elites.

The above research seems to confirm the usefulness of the methods of analysis applied to research on the functioning of urban ruling elites in XIII—XVIII centuries. It gives a vivid and dynamic picture of the transformations within the elites under analysis. This picture may be the basis for drawing the first, preliminary conclusions concerning the phenomenon under analysis.

Of these conclusions, an important place should be given to the observed natural ability, as it were, of the feudal burgher elite to limit access to power for new people and to concentrate it within the mutually related, accepted families of the "old" patriciate. This phenomenon seems to show clearly the role of family ties in the creation and duration of an urban patriciate, at least in Royal Prussia.

An equally characteristic phenomenon are the various means of defending the social position attained by the elites of great towns. Here, attention must be drawn to the problem of the investment of burghers' capital in landed property

and immovables, but it is still not known to what extent it was a sign of the stabilization of the elites or whether it was their reaction to an unfavourable economic stimulus.

The examples of royal intervention which have been analysed are a testimony to the significant influence of rulers on the formation of urban elites. It is, however, characteristic that the permanence of the changes introduced by the ruler in town councils depended to a large extent on the present financial condition of the "old" patriciate. Interventions were successful in periods of crisis for the patriciate, but were short-lived when changes were introduced at a time when the old patriciate was relatively strong economically and biologically (?).

We still know too little about the biological conditions for the durability of elites in feudal society. It is worth remarking that this factor probably appeared during a long period of peace when war-time destruction and the economic situation did not stimulate a change in the elite.

In the light of the above research the conclusion about the significant influence of factors of an economic nature on the functioning of urban elites seems to be justified. They were not the only factors, but the most frequent causative factors of the changes observed. It must be added immediately, however, that they acted differently in all the cases observed. Each elite reacted differently to negative economic stimulus depending on the possibilities of further action, on the connections of the market to the base or on external pressure. Hence the distinct differences between the Gdańsk patriciate decidedly the strongest economically in XV–XVIII centuries and the economically declining elite of Toruń after the mid XVII century and the Elbląg patriciate, which was in a similarly unfavourable situation.

All the remarks made on the subject of the changes in the composition of the ruling elite in the great Prussian towns in XIII–XVIII centuries are obviously preliminary considerations maybe representing the beginning of detailed research on this problem which undoubtedly has serious cognitive value for understanding the mechanisms of the functioning of elites in feudal society.

Tablica 1. Rodziny zasiadające w radzie Starego Miasta Elbląga ponad 47 lat

Lp.	Rodziny rajców	Liczba lat w radzie	Liczba lat na urzędzie burm.	Okres zasiadania w radzie	Liczba rajców (w tym burm.)
1	Rebber	242	77	1310-1553	11(6)
2	Sieffert	217	76	1449-1792	12(4)
3	Jungschultz	151	54	1579-1776	9(4)
4	Meienreis	147	68	1608-1763	8(7)
5	Braun	137	40	1524-1703	8(4)
6	Hoppe	126	80	1599-1734	7(3)
7	von Wolmerstein	118	24	1325-1430	8(3)
8	Horn	115	33	1635-1784	6(3)
9	Stiemer	105	46	1530-1727	5(3)
10	Fuchs	102	26	1615-1797	5(2)
11	von Dulmen	95		1286-1410	5(-)
12	Brackenhausen	94	26	1688-1777	5(3)
13	Wieder	94	11	1520-1654	4(1)
14	Wartenberg	92	10	1449-1679	5(1)
15	Ramsey	87	51	1661-1773	4(3)
16	Wilmson	83	2	1579-1756	4(1)
17	Treschenburg	81	35	1615-1715	3(2)
18	von Lohe	81	33	1415-1541	3(2)
19	Moeller	76	8	1702-1772	5(1)
20	von Hervorden	75	25	1350-1419	4(2)
21	Colner	75		1262-1388	3(-)
22	Schmidt	73		1645-1804	5(-)
23	Herman	71		1550-1661	3(-)
24	Hellwing	68	44	1566-1708	3(3)
25	Engelcke	66	4	1464-1734	5(1)
26	Dameraw	64	15	1353-1418	4(1)
27	Sonnenwald	63	21	1425-1506	2(2)
28	Lange II	61	11	1598-1765	5(1)
29	Greefe	61	15	1436-1562	3(1)
30	Boghener	60		1286-1353	4(-)
31	Glogau	60	15	1319-1420	2(1)
32	von Ruden	60	9	1459-1462	3(1)
33	Lange I	59		1422-1502	5(-)
34	Caspari	58		1692-1784	3(-)
35	Schoenau	58	4	1519-1609	3(1)
36	Freyling	57		1539-1640	4(-)
37	Drogehorn	55	4	1344-1410	3(1)
38	Kaweraw	54		1724-1803	3(-)
39	Hoeger	53	17	1475-1519	2(1)
40	Fehrman	53	26	1468-1548	3(1)
41	von Minden	53	8	1300-1353	3(1)
42	Landgreefe	52		1457-1511	2(-)
43	Conradi	51	1	1621-1796	2(1)
44	Ulrich	50		1423-1579	4(-)
45	von Rautenberg	50		1444-1498	3(-)
46	Stipper	50		1440-1513	2(-)
47	Storm	49	13	1419-1495	2(1)
48	Wildfang	49		1563-1628	2(-)
49	Bedeke	48	13	1353-1410	3(1)

Tablica 2. Rodziny zasiadające w radzie Głównego Miasta Gdańska ponad 47 lat

Lp.	Rodziny rajców	Liczba lat w radzie	Liczba lat na urzędzie burm.	Okres zasiadania w radzie	Liczba rajców (w tym burm.)
1	Ferber	252	107	1475-1786	13(5)
2	Schumann	189	24	1615-1776	11(2)
3	Brandt	150	13	1397-1685	8(2)
4	Rosenberg	149	30	1567-1749	8(2)
5	von der Linde	132	86	1554-1721	7(4)
6	Giese	128	32	1485-1651	7(2)
7	von Stein	110	3	1332-1485	7(1)
8	Bock	110	25	1349-1504	5(3)
9	Huxer	95	27	1391-1530	4(2)
10	Rogge	94	25	1409-1602	5(2)
11	Groddeck	90	25	1716-1800	5(2)
12	Ehler	87	28	1447-1768	7(2)
13	Proite	84	30	1506-1686	5(2)
14	von Kempen	83	18	1522-1636	3(1)
15	Brandes	83	49	1507-1612	3(2)
16	Engelcke	81	9	1645-1797	5(1)
17	von der Becke	80	25	1351-1644	5(2)
18	von Boemeln	79	51	1652-1755	4(2)
19	Niederhof	77	41	1445-1586	3(2)
20	Schlieff	76		1655-1750	4(-)
21	Schmidt	74	6	1575-1781	5(1)
22	Schroeder	71	32	1661-1762	3(2)
23	Weickhmann	71	14	1756-1819	3(2)
24	Wahl	70	22	1646-1757	4(1)
25	Zimmerman	69	11	1355-1602	6(2)
26	Zierenberg	69	28	1531-1667	4(2)
27	Schewecke	69	23	1464-1673	4(3)
28	von Suchten	64	11	1442-1574	6(2)
29	Reyger	64	16	1652-1783	4(2)
30	Bentzman	64	28	1687-1795	4(2)
31	von Bodeck	63	28	1612-1677	4(2)
32	Schachman	61	9	1558-1614	3(1)
33	Schwartzwald	61	2	1666-1748	4(1)
34	Borckman	60	20	1598-1722	4(2)
35	Martens	60		1736-1797	4(-)
36	Falcke	53	22	1453-1646	4(3)
37	Behme	53	3	1526-1677	3(1)
38	Vorrath	53	14	1355-1443	3(2)
39	Walrabe	50	28	1342-1386	3(2)
40	Ruediger	50		1587-1691	3(-)
41	Moelner	49	7	1533-1585	3(1)
42	Tiergart	49		1385-1457	4(-)
43	Hitfelt	49	19	1342-1418	3(2)

Tablica 3. Rodziny zasiadające w radzie Starego Miasta Torunia ponad 47 lat

Lp.	Rodziny rajców	Liczba lat w radzie	Liczba lat na urzędzie burm.	Okres zasiadania w radzie	Liczba rajców (w tym. burm.)
1	von Allen	212	48	1320 – 1503	13(6)
2	Htfelt	187	74	1384 – 1574	10(5)
3	Giering	172	25	1576 – 1807	10(2)
4	Esske	163	64	1484 – 1714	11(4)
5	Rockendorf	160	23	1305 – 1483	7(2)
6	Ruse	131	23	1320 – 1473	14(2)
7	Koye	130	48	1491 – 1673	6(2)
8	Preuss	110	40	1547 – 1660	6(2)
9	von Lohe	107	21	1332 – 1460	6(2)
10	von der Linde	107	47	1355 – 1574	6(4)
11	Stroband	105	72	1527 – 1657	5(4)
12	Schotdorf	101		1471 – 1595	3(-)
13	von Essen	98	37	1305 – 1361	5(3)
14	Rebber	98	27	1308 – 1411	6(2)
15	Rudiger	98	18	1520 – 1619	5(1)
16	Kruger	88	38	1473 – 1595	5(3)
17	von Soest	85	20	1293 – 1394	5(2)
18	Hubner	85	16	1596 – 1700	4(1)
19	Zimmerman	84	43	1610 – 1724	4(3)
20	Rubit	82		1295 – 1454	8(-)
21	von Putten	80	44	1332 – 1439	3(2)
22	Mochinger	78	18	1549 – 1663	5(2)
23	Baumgart	75	27	1625 – 1719	6(4)
24	Munzer	72	10	1307 – 1346	2(1)
25	Rote	71	15	1354 – 1423	3(1)
26	von Goldberg	65	10	1257 – 1308	3(1)
27	von der Brucken	63	9	1345 – 1495	5(1)
28	Groetsch	63	11	1492 – 1626	6(2)
29	Lichtfuss	63	16	1601 – 1679	3(2)
30	Wachslager	62	32	1525 – 1797	4(2)
31	Wenke	61	15	1292 – 1402	3(1)
32	Pape	61	25	1305 – 1453	6(2)
33	Leschorn	54	20	1289 – 1367	3(2)
34	Rusop	54	26	1399 – 1451	4(1)
35	Jelan	54	23	1377 – 1449	3(2)
36	Austen	54	18	1643 – 1716	3(3)
37	Wedemeyer	53		1610 – 1751	3(-)
38	Becker	51		1391 – 1461	6(-)
39	Musing	49	12	1350 – 1446	3(1)
40	Schulff	49		1586 – 1711	5(-)
41	Meisner	49	15	1667 – 1799	3(1)
42	Bikoln	48		1369 – 1424	2(-)
43	Friedwald	47	20	1495 – 1551	3(1)

Tablica 4. Skład rady Elbląga w latach 1230–1793 – starzenie się elit (liczby bezwzględne)

Czas wyboru rajców	Liczba n-tych rajców w rodzinie:												Ogółem nominacji	
	1	2	3	4	5	6	7	8	9	10	11	12		
1230–1249	6	1												7
1250–1269	13	2												15
1270–1289	19	4	2											25
1290–1309	1	1												2
1310–1329	20	7	3	1										31
1330–1349	21	6	2	1										30
1350–1369	14	5	5	2										26
1370–1389	12	12	3	1	1									29
1390–1409	13	7	5	1	3	2								31
1410–1429	33	2		1		1	2	1						40
1430–1449	23	5	1					1	1					31
1450–1469	23	9	4							1				37
1470–1489	10	9	2	2										23
1490–1509	17	9	2		1									29
1510–1529	16	5	2	1										24
1530–1549	8	1	2	1							1			13
1550–1569	16	6	3											25
1570–1589	13	3	4	3	1									24
1590–1609	11	2	3											16
1610–1629	8	6	2		1	1	1	1						20
1630–1649	9	5	2	3		1								20
1650–1669	15	8	1	1	2	1	1		1					30
1670–1689	13	3	3	3	2	1	1	1		1				28
1690–1709	14	2	4	2		1	1	1						25
1710–1729	8	4	1		2		1				1			17
1730–1749	7	8	4	4	2	1								26
1750–1773	14	7	3	2	4	1		1	1			1		34
Ogółem nominacji:	377	139	63	29	19	10	7	6	3	2	2	1	658	

Tablica 5. Skład rady Gdańska w latach 1350–1793 – starzenie się elit (liczby bezwzględne)

Czas wyboru rajców	Liczba n-tych rajców w rodzinie:													Ogółem nominacji
	1	2	3	4	5	6	7	8	9	10	11	12	13	
1350–1369	28	2	1											31
1370–1389	19	4												23
1390–1409	23	4	3											30
1410–1429	32	6	2											40
1430–1449	28	4		2										34
1450–1469	33	6	1		1									41
1470–1489	13	5				1								19
1490–1509	13	5	2	1										21
1510–1529	20	10	5	2										37
1530–1549	6	5	4											15
1550–1569	9	4	2	1	1	1								18
1570–1589	12	6	2	1	1									22
1590–1609	7	5	6	3	1	1								23
1610–1629	4	3	3	5	1	1								17
1630–1649	13	5	2		1	1	1							23
1650–1669	9	4	5		4	3								25
1670–1689	7	6	3	4										20
1690–1709	7	7	4	1	1	2	1							25
1710–1729	7	3	3	4	1	2	1	1	1	1				24
1730–1749	3	3	3	3	1		1	1			1			16
1750–1769	22	3	1	2	1	1			1	1		1		33
1770–1793	11	4	4	1	3								1	24
Ogółem nominacji:	326	104	56	31	17	12	5	3	2	2	1	1	1	561

Tablica 6. Skład rady Torunia w latach 1233–1793 – starzenie się elit (liczby bezwzględne)

Czas wyboru rajców	Liczba n-tych rajców w rodzinie:														Ogółem nominacji
	1	2	3	4	5	6	7	8	9	10	11	12	13	14	
1233–1249	2														2
1250–1269	13	1													14
1270–1289	2														2
1290–1309	27	7	1												35
1310–1329	9	3	2												14
1330–1349	14	8	1	2	1										26
1350–1369	20	4	6	4	2	2									38
1370–1389	12	9	4	3	2	1	1	1							33
1390–1409	22	6	4	2	3				1	1					39
1410–1429	18	14	8	4	1	2	1	1	1	1	1				52
1430–1449	8	8	6	1	2	4	1					1	1		32
1450–1469	10	6		2		1		1			1	1		1	23
1470–1489	15	1	1					1					1		19
1490–1509	15	5	1						1						22
1510–1529	10	2	2		1										15
1530–1549	7	4	3	1											15
1550–1569	9		6		1	1				1					18
1570–1589	10	4	1	2		1									18
1590–1609	11	3	2	4	2										22
1610–1629	11	4	1	2	1	2	1	1							23
1630–1649	9	5	4	2	4				1						25
1650–1669	12	6	1	2		1				1					24
1670–1689	10	4	2	1	2	1									20
1690–1709	15	3	2			1	1				1				23
1710–1729	11	4		2	1		1								19
1730–1749	16		1					1							18
1750–1769	14	2	2	2					1						21
1770–1793	8	2	1							1					12
Ogółem nominacji:	340	115	62	36	23	18	6	6	5	5	3	2	2	1	624

Tablica 7. Skład rady Elbląga w latach 1230–1793 – starzenie się elit (liczby względne)

Czas wyboru rajców	% 3-ch i nast. rajców w rodzinie	% 2-gich rajców w rodzinie	% 1-szych rajców w rodz.
1230–1249		14,3	85,7
1250–1269		13,3	86,7
1270–1289	8,0	16,0	76,0
1290–1309		50,0	50,0
1310–1329	12,9	22,6	64,5
1330–1349	3,6	25,0	71,4
1350–1369	37,0	14,8	48,2
1370–1389	17,2	37,9	44,9
1390–1409	35,5	19,4	45,1
1410–1429	12,5	5,0	82,5
1430–1449	9,4	18,7	71,9
1450–1469	16,2	16,2	67,6
1470–1489	17,4	39,1	43,5
1490–1509	10,3	31,0	58,7
1510–1529	12,5	20,8	66,7
1530–1549	25,0	16,7	58,3
1550–1569	12,0	24,0	64,0
1570–1589	33,3	16,7	50,0
1590–1609	12,5	18,7	68,8
1610–1629	30,0	30,0	40,0
1630–1649	30,0	25,0	45,0
1650–1669	23,3	26,7	50,0
1670–1689	39,3	14,3	46,4
1690–1709	36,0	8,0	56,0
1710–1729	29,4	23,5	47,1
1730–1749	42,3	30,8	26,9
1750–1773	41,2	20,6	38,2

Tablica 8. Skład rady Gdańska w latach 1350—1793 — starzenie się elit (liczby względne)

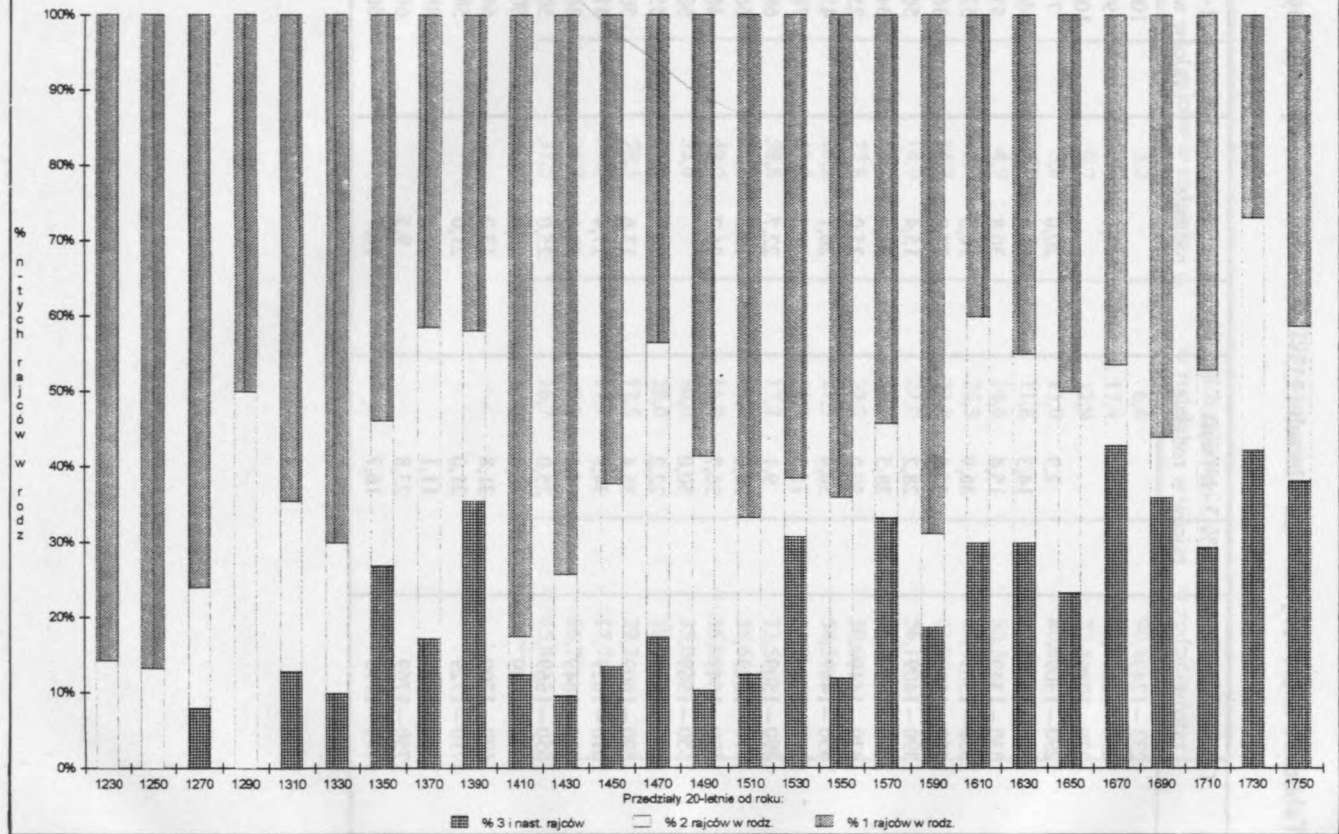
Czas wyboru rajców	% 3-ch i nast. rajców w rodzinie	% 2-gich rajców w rodzinie	% 1-szych rajców w rodzinie
1350—1369	3,2	6,4	90,4
1370—1389		17,4	82,6
1390—1409	9,7	12,9	77,4
1410—1429	5,0	15,0	80,0
1430—1449	5,9	11,8	82,3
1450—1469	4,9	14,6	80,5
1470—1489	5,3	26,3	68,4
1490—1509	14,3	23,8	61,9
1510—1529	18,9	27,0	56,1
1530—1549	26,7	33,3	40,0
1550—1569	27,8	22,2	50,0
1570—1589	18,2	27,3	54,5
1590—1609	47,0	21,7	31,3
1610—1629	58,8	17,7	23,5
1630—1649	21,7	21,7	56,6
1650—1669	48,0	16,0	36,0
1670—1689	35,0	30,0	35,0
1690—1709	44,0	28,0	28,0
1710—1729	58,3	12,5	29,2
1730—1749	34,5	17,7	17,7
1750—1769	24,2	9,1	66,7
1770—1793	37,5	16,7	45,8

Tablica 9. Skład rady Torunia w latach 1233 – 1793 – starzenie się elit (liczby względne)

Czas wyboru rajców	% 3-ch i nast. rajców w rodzinie	% 2-gich rajców w rodzinie	% 1-szych rajców w rodzinie
1233–1249			100,0
1250–1269		7,1	92,9
1270–1289			100,0
1290–1309	2,9	20,0	77,1
1310–1329	14,3	21,4	64,3
1330–1349	15,4	30,8	53,8
1350–1369	36,9	10,5	52,6
1370–1389	36,4	27,2	36,4
1390–1409	28,2	15,4	56,4
1410–1429	38,5	26,9	34,6
1430–1449	50,0	25,0	25,0
1450–1469	30,4	26,1	43,5
1470–1489	15,8	5,3	78,9
1490–1509	9,1	22,7	68,2
1510–1529	20,0	13,3	66,7
1530–1549	26,7	26,7	46,6
1550–1569	50,0		50,0
1570–1589	22,2	22,2	55,6
1590–1609	36,4	13,6	50,0
1610–1629	34,8	17,4	47,8
1630–1649	44,0	20,0	36,0
1650–1669	25,0	25,0	50,0
1670–1689	30,0	20,0	50,0
1690–1709	21,8	13,0	64,2
1710–1729	21,0	21,0	58,0
1730–1749	11,1		88,9
1750–1769	23,8	9,5	66,7
1770–1793	16,7	16,7	66,6

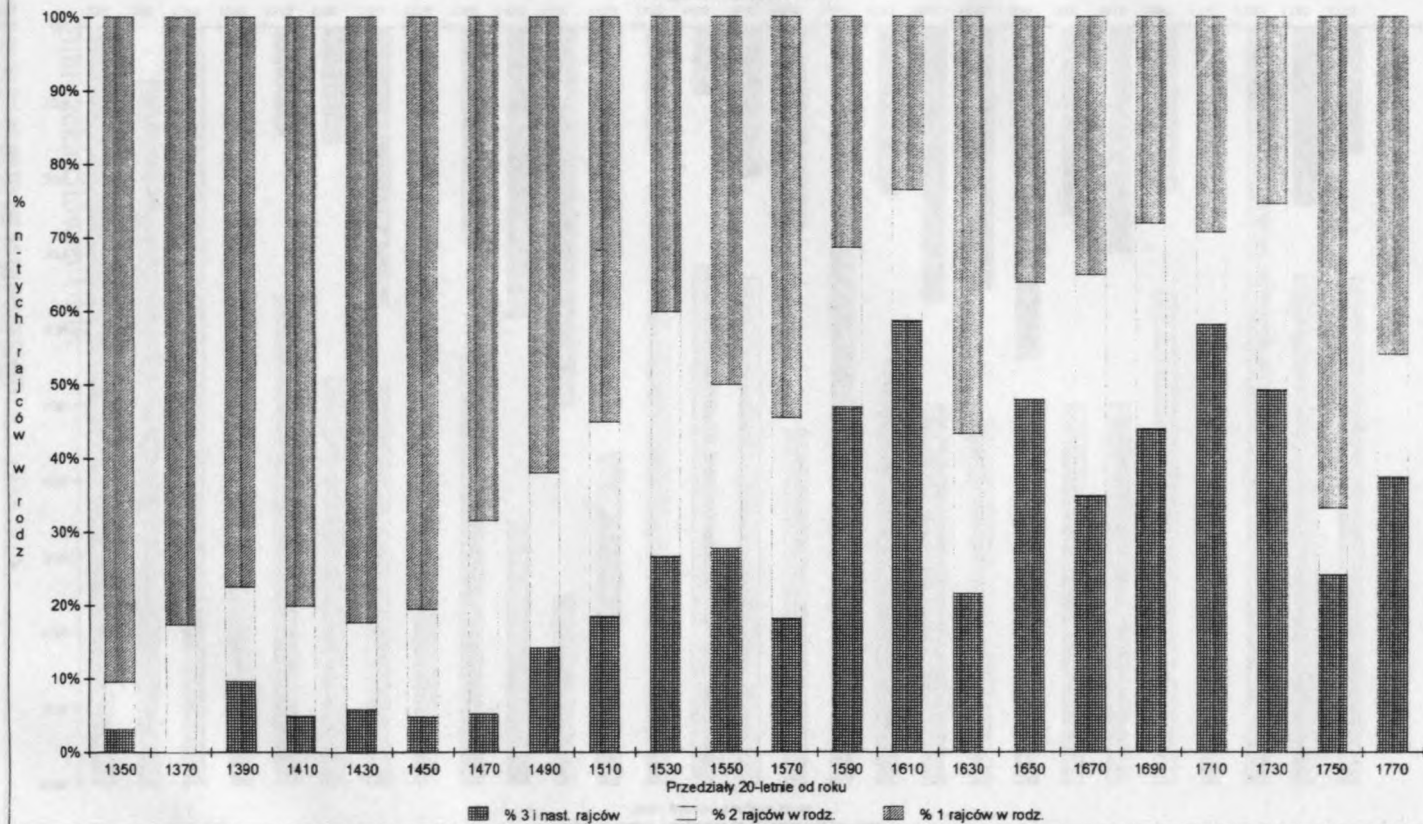
SKŁAD RADY ELBLĄGA W LATACH 1230-1773

Obraz graficzny starzenia się elit



SKŁAD RADY GDAŃSKA W LATACH 1350-1793

Obraz graficzny starzenia się elit



* (imię) *
 ADRIAN
 LIPSKI *

240

Mgr. Andrzej Folc

BIBLIOTEKA
UNIWERSYTECKA
w TORUNIU

SKŁAD RADY TORUNIA W LATACH 1233-1793

Obraz graficzny starzenia się elit

