

Biblioteka
Główna
UMK Toruń

01863/11

01863/11



RATUSZ
W CHEŁMNIE



VII-1600

RATUSZ
W CHEŁMNIE



TORUŃSKIE TOWARZYSTWO KULTURY
PRACE POPULARNONAUKOWE WYDANE Z OKAZJI OBCHODÓW
750-LECIA MIAST
TORUNIA I CHEŁMNA

BIBLIOTECZKA TORUŃSKA

Nr 11



TORUŃ 1984

370185(11)

Wyd. 1. Toruń 1984

JERZY KAŁDOWSKI

RATUSZ
W CHEŁMNIE



TORUŃ 1984

Redaktor wydawnictw
ALOJZY TUJAKOWSKI

Opracowanie graficzne
ZYGFRYD GARDZIELEWSKI

Fotografie: Janina Gardzielewska
na str. 5, 19, 23, 22, 25, 39, 43, 46, 49, 52, 54, 57, 58, 59, 60, 61, 63, 68.

01863



OFICyna DRUKARSKA
KSIĄŻNICY MIEJSKIEJ IM. M. KOPERNIKA
W TORUNIU
F-12 — 5000

E.2871/84
C. 1. 2/84



Panorama Chełmna od strony południowej z ok. 1745 r. wg. J. Steinera

Mojemu Miastu

SŁOWO WSTĘPNE

Wśród cennych i pełnych uroku zabytków architektury starożytności w Chełmnie na czoło wysuwa się bez wątpienia, usytuowany w sercu tego historycznego, urbanistycznego zespołu, gotycko-renesansowy Ratusz. Ratusz w Chełmnie — perła architektury nadwiślańskiej, chociaż był i jest przedmiotem zainteresowania ze strony tak niemieckich jak i polskich historyków, historyków sztuki oraz licznych miłośników piękna grodu chełmińskiego, nie doczekał się dotąd obszerniejszej i pogłębionej monografii. Oryginalność zawarta w formule architektonicznej Ratusza chełmińskiego angażowała do badań i krytycznych, ale najczęściej chlubnych ocen o nim takich ludzi jak: Schinkel, F. Schultz, J. Heise, W. Kieszkowski, J. Zachwatowicz, G. Chmarzyński czy E. Gąsiorowski. Jedno z najcenniejszych i pełniejszych opracowań, które zostało oparte o stosunkowo szeroką bazę źródłową, zawdzięczamy E. Gąsiorowskiemu. Niestety praca ta jest niedostępna dla szerszego kręgu zainteresowanych problematyką Ratusza w Chełmnie.¹

Stąd też przedstawiany kolejny tomik „Biblioteczki Jubileuszowej” stanowi w swej treści skromną próbę zebrania i uformowania dostępnych, zasadniczych elementów wiedzy o Ratuszu a także o dziejach miasta oraz zabudowie rynku, ujętych w kształt opracowania popularnego zwiększającego

szansę upowszechnienia tematu w kręgu dalekich i bliskich przyjaciół Chełmna.

Nasze czasy są dla Ratusza chełmińskiego przełomowymi, bo oto jesteśmy świadkami zmiany dotychczasowej jego roli i funkcji. Przez blisko siedem wieków służył miastu jako siedziba władzy municypalnej — Rady Miasta, a przez długi okres także jako znamienity przybytek prawa. Współczesność wyznacza mu nowe, chlubne zadanie, bowiem w wyniku reformy administracji wyłączony został z urzędowego życia miasta a po odbyciu kilkuletniej, troskliwej, choć trochę przeciągającej się sanacji konserwatorsko-remontowej, w czas Jubileuszu 750-lecia lokacji miasta Chełmna, rozpoczął nową, ważną rolę i służbę w jego życiu kulturalnym, jako godna siedziba Muzeum Ziemi Chełmińskiej. Żyć będzie nadal, chociaż inaczej, życiem miasta i w nim z pewnością zaznaczy trwale swoje czynne uczestnictwo.

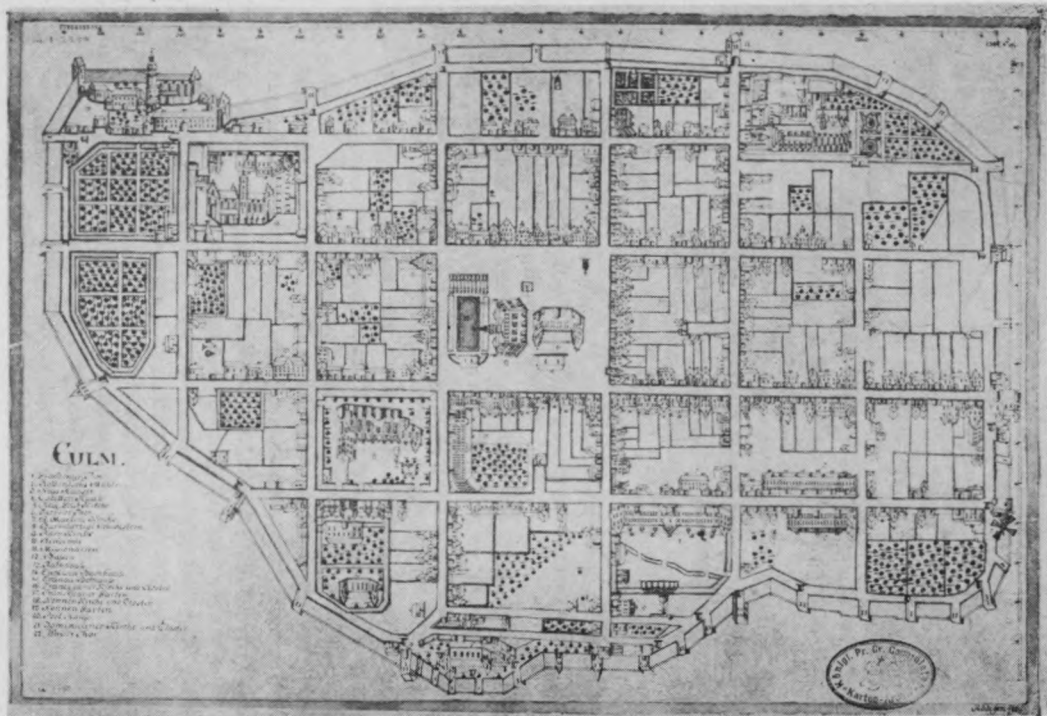
GOTYCKO-RENEZANSOWY RATUSZ W CHELMNIE

Ratusz, jako obiekt budowlany, pełniący rolę siedziby autonomicznej władzy miejskiej, sięga swymi początkami starożytności. W środkowo-południowej Europie pojawił się w XII w. a na północy w wieku XIII wraz z narodzinami miast i wzrostem mieszczaństwa. Stopniowo przybierał coraz bardziej monumentalne formy odzwierciedlając rozwój miasta i zamożność jego patrycjatu, często bywał przebudowywany lub poddawany rozbudowie. W dawnej Polsce ratusze zwano też „wiecnicami” lub „wietnicami”. Początek średniowiecznym ratuszom dawały nierzadko hale sukiennicze i domy kupieckie, które wykorzystywano jako miejsca zgromadzeń władz miejskich. W Gdańsku np. najstarszy ratusz to budynek hanzeatyckiego kantoru z roku 1298, zw. „pallatium”, służący do składania towaru i jako budynek, gdzie rozpatrywano sprawy sądowe. Ratusze, budowane zwykle po lokacji, były sytuowane z reguły w centrum miasta na placu rynkowym. Stałym ich elementem była wieża, czasem wolnostojąca. Wnętrza części głównej ratusza zajmowały: sala rady, sala ławy, pomieszczenie wagi i niekiedy lokale handlowe. Prawie każdy ratusz ma jednak swoją odrębność i sobie właściwą indywidualną historię.

Ratusz w Chełmnie, w swym do dzisiaj zachowanym kształcie, uznawany za jeden z najwspanialszych przejawów budownictwa mieszczańskiego w Polsce, ma także swoje wielce osobliwe w sensie historycznym i architektonicznym drogi rozwojowe. Można go śmiało stawiać w szeregu znakomitych ratuszów Wrocławia, Gdańska, Torunia czy Poznania, chociaż ustępuje im rozmiarami i bogactwem wnętrza: Ratusz chełmiński stanowi szczególnie piękny i wieńczący akcent urbanistyczny środowiska staromiejskiego.

Starówka chełmińska posiada do dziś prawie w pełni zachowany pierwotny układ przestrzenny z bogatym zespołem cennych zabytków dawnej architektury. W obrębie murów miejskich, na obszarze ok. 0,4 km², wśród blisko 450 obiektów budowlanych ok. 200 stanowi wg katalogu z 1972 r. zabytki architektury I—IV klasy.

Miasto lokacyjne (1233 r.) zostało zaplanowane ok. połowy XIII w. w formie nieregularnego wieloboku, zgodnie z ukształtowaniem terenu. Wyznaczonemu w oparciu o jedno-



Plan miasta Chełmna z ok. 1770 r. wg. Rüdigerera. Fot. Z. Nowak

litą koncepcję urbanistyczną obszarowi nadano układ szachownicy z siatką ulic przecinających się pod kątem prostym i tworzących ponad 30 bloków z przewagą prostokątnych, przeznaczonych na parcele budowlane. Tak rozplanowane miasto otoczone zostało liczącym ponad 2200 m.b. pierścieniem murów obronnych z ok. 24 basztami i 7 bramami, z których trzy — Grudziądzka (od wschodu), Toruńska (od południa) i Wodna, zwana pierwotnie Rybacką (od północy), spełniały czołową rolę komunikacyjną. Teren średniowiecznego miasta podzielono na cztery kwartały — wielki (część wschodnia), mały (część południowa), franciszkański (część zachodnia), i dominikański (część północna). Cały ten układ urbanistyczny zorientowany został „na godzinę jedenastą” (lekkie odchylenie od osi południowej).²

Rynek, najbliższe środowisko i kontekst interesującego nas Ratusza, był głównym miejskim węzłem komunikacyjnym, w obrębie którego krzyżowały się podstawowe arterie w liczbie ośmiu ulic, po dwie w każdym narożniku. Całkowita powierzchnia placu rynkowego przeznaczonego do celów targowych, licząc od pierzei do pierzei, uzyskała wymiary 111 × 156 m, ok. 1,7 ha i wznosiła się na wysokości ok. 72,5 m ponad poziom morza (obecnie ok. 73 m). Tak znaczne rozmiary rynku wskazują na z góry zaplanowaną dla tego miejsca koncentrację urządzeń handlowych i administracyjnych. Pierwsze, nietrwale jeszcze zabudowania handlowe wzniesiono tu zapewne ok. połowy XIII w. w formie ław i kramów. Najstarszym dokumentem świadczącym o zabudowie rynkowej w Chełmnie jest przywilej z 19.V.1298 r., w którym Zakon zrezygnował na rzecz miasta z praw targowych i udzielił zezwolenia na budowę miejskiego domu kupieckiego w obrębie rynku („donamus...licentiam ac facultatem liberam construendi et habendi intra ambitum fori civitatis mercatorium...”).³ Przywilej zapewniał miastu ponadto prawo posiadania na rynku ław i bud kramarsko-rzemieślniczych. Z pewnością już wkrótce po 1298 roku rozpoczęto budowę wymienionych w dokumencie obiektów targowych, z których część przetrwała do drugiej połowy XVIII w. Najokazalej przedstawiał się dom kupiecki, w czasach późniejszych zwany „pakuszem” lub „domem angielskim”. Był to jednopiętrowy budynek murowany, usytuowany na południowy-wschód od Ratusza. Posiadał dwuspadowy wysoki dach, wy-



Widok rynku z Ratuszem z pierwszej połowy XIX w. wg. Schäfera.
Zbiory Muzeum Ziemi Chełmińskiej

smukłe szczyty schodkowe i przestronne hale targowe we wnętrzach oraz cztery piwnice. Przez długi czas pełnił funkcje sukiennic. Został zburzony przez administrację pruską w 1779 r. Na północ od domu kupieckiego do końca XVIII w. stała zbrojownia (cekhaus). Północno-wschodnią część rynku zajmowały tzw. ławy, czyli parterowe zabudowania pełniące funkcje handlowe. Z późnego średniowiecza znamy przede wszystkim ławy chlebowe, mięsne, szewskie i rybne. Pod koniec XVIII w. wybudowano nowe murowane ławy chlebowe i mięsne po obu stronach basenu w kierunku zachodnim od Ratusza. Te ostatnie przetrwały częściowo do początków XX wieku.

Elementy zabudowy chełmińskiego rynku podobne do ław to tzw. budy funkcjonujące do drugiej połowy XVIII w. W XV w. wylicza się 33 budy kramarskie, 34 budy śledziowe i 3 budy smołowe. Część bud zlokalizowanych było przy domu kupieckim. Budy kramarskie, w których sprzedawano wyroby rzemieślnicze ustawiono także wokół Ratusza (circa praetorium).

W południowo-wschodniej części rynku stała wartownia tzw. wachbuda — budynek w zimie opalany, służący cheł-



Rynek w Chełmie z Ratuszem i wieżą ciśnień, XIX/XX w. wg. starej pocztówki

minianom w pełnieniu nocnej warty (w 1636 r. występują w prowentach miejskich np. „wachowi słudzy” i „generał” a w r. 1638 zakupiono „dwa draży zieliaza do kratów do wachbudy”). Wartownia chełmińska została rozebrana ok. lat 40-tych XIX w. Szczególną społeczną rolę pełnił, budząc ogromne zainteresowanie, średniowieczny pręgierz na nowo wzniesiony w końcu XVII w. w pobliżu Ratusza od strony północnej w formie słupa dębowego zakończony rzeźbą figuralną i otoczonego ogrodzeniem (wydatek z 1694 r.: „za drot do różgi w ręce osobie na pręgierzu”). Pręgierz usunięto w 1816 roku. Na średniowiecznym rynku stał też inny słup, na który zakładano kapelusz, sygnalizując w ten sposób rozpoczęcie targu chełmińskiego w każdą środę i sobotę. Od Ratusza na zachód, już od średniowiecza po II połowę XIX w., znajdował się basen na wodę przeciwpożarową. W XVIII w. otoczono go murem z czterema furtami w narożach. Oprócz tego w wiekach średnich stały w narożnikach rynku trzy studnie (pompy), które przetrwały do XVIII w. W następnym stuleciu pojawiły się dwie nowe, jedna po stronie północno-wschodniej, druga w pobliżu Ratusza. W roku 1867 w części wschodniej rynku została wybudowana wieża ciśnień, którą rozebrano w latach 20-tych naszego stulecia, jako element

stylowo obcy i nieestetyczny w kontekście pięknej sylwety ratuszowej.

Po drugiej wojnie światowej w narożniku północno-wschodnim rynku został umieszczony niewielki budynek usługowy z ubikacjami miejskimi w piwnicach, który będąc ostatnim i jedynym towarzyszem Ratusza do dzisiaj pełni swe funkcje. W dziejach zabudowy rynku chełmińskiego można odczytać pewne prawidłowości i analogie w odniesieniu do innych ośrodków miejskich co do pojawienia się Ratusza, domu kupieckiego, bud i ław, zbrojowni czy wartowni. Proces likwidacji zabudowy wynikał z analogicznych przemian w życiu społeczno-gospodarczym, charakterystycznych dla XIX stulecia. Na rynkach miast i miasteczek pozostały często osamotnione budowle ratuszowe lub ich elementy w formie wież. Ratusz chełmiński przetrwał wieki i dominuje na rynku do dziś stale budząc podziw i zainteresowanie.

Przekazy źródłowe, dotyczące gotyckiego Ratusza chełmińskiego, pochodzą dopiero z XV w. O wcześniejszym jego istnieniu byli przekonani prawie wszyscy zainteresowani jego dziejami badacze. A. Semrau przyjął rok 1298 jako czas jego budowy zaś Fr. Schultz i G. Chmarzyński sądzili, że w tworzeniu Ratusza renesansowego wykorzystano mury wcześniejszej budowli gotyckiej a to potwierdziły odkrycia dokonane w czasie prac konserwatorsko-remontowych w latach 1956 — 1959.⁴ Istotnym argumentem, przemawiającym za wczesną metryką Ratusza chełmińskiego, jest funkcjonująca w oparciu o przywilej lokacyjny władza miejska, której struktura podlegała stopniowej ewolucji. Znane akta miejskie sięgają niestety okresu późniejszego, (druga połowa XIII w.) co zapewne świadczy o braku stabilizacji w funkcjonowaniu władz, które nie miały początkowo właściwego budynku urzędowego a korzystały z siedziby tymczasowej, ewentualnie z prywatnego domu mieszczkańskiego.⁵ Ponadto można przypuszczać, że pierwotny Ratusz, czy budynek pełniący tę funkcję spłonął w czasie pożaru pod koniec pierwszej połowy XIII w. wraz z aktami miasta łącznie z przywilejem lokacyjnym z 1233 r. Początkowo władzę w mieście sprawował sołtys — sędzia, stojący na czele ławy, wybierany przez ogół mieszczan (universitas civium). Wkrótce jednak, zdominowana przez patrycjat rada miasta, podporządkowała sobie sołtysa i ławę. Śladem późniejszej działalności rady są akta i dokumenty pieczętowane tłokiem z napisem „Sigil-

lum Burgensium in Culmen". Rada funkcjonowała w oparciu o przywilej lokacyjny także jako instancja odwoławcza dla sądów miast lokowanych na prawie chełmińskim. Tak więc, w związku z rozwojem gospodarczo-demograficznym miasta, wzrastały zadania i struktury organizacyjne samorządu, w konsekwencji czego rodziła się potrzeba posiadania odpowiedniego gmachu urzędowego — Ratusza. Środkami na jego budowę Chełmno dysponowało w formie własnej cegielni, dochodów z handlu, młynów czy patrymonium miejskiego. Porównanie danych technicznych Ratusza gotyckiego z innymi budowlami Chełmna z XIII i XIV w. umożliwiła poprawniejsze datowanie „praetorium”. Najnowsze badania pozwalają ustalić chronologię budowy gotyckiego Ratusza w Chełmnie na koniec XIII w. Datowanie to wydaje się mieć uzasadnienie w fakcie, że gdyby wznoszono go w okresie najintensywniejszych prac budowlanych w mieście, tj. w pierwszej połowie XIV w., otrzymałby on z pewnością równie ozdobne i bogato rozczłonkowane profilowanie, w jakie wyposażono obiekty sakralne tego okresu. Ponadto analiza porównawcza rozmiarów cegieł, ich kształtu i wątku nasuwa wniosek, iż cegła z Ratusza, mająca rozmiary ok. $8 \times 14 \times 28$ cm, jest zbliżona do tych, jakie stosowano w Chełmnie w końcu XIII w. Częściowe odtworzenie pierwotnego wyglądu Ratusza umożliwiły odkrycia dokonane w czasie prac konserwatorsko-remontowych z l. 1956—1959. Na podstawie odkrywek w partii północnej budowli stwierdzono m.in., że gotyckie mury zewnętrzne dochodzą do ok. 8 m wysokości, a cegła ma układ wendyjski (dwie długości i jedna szerokość cegły). Ponadto w ścianie wschodniej i zachodniej zachowały się po dwa oprofilowane okna, a w półn-wsch. narożniku część ostrołucznego portalu. Średniowieczny Ratusz był budowlą jednopiętrową, wolno stojącą, wzniesioną na rzucie prostokąta o wymiarach 10,10 m \times 13,20 m. Ściany boków krótszych, od wschodu i zachodu, uzyskały grubość dwóch cegieł, zaś boki dłuższe, na których wspierały się stropy i więźba dachowa, dwóch i pół cegieł. Z pewnością posiadał wspaniałe wzbogacone fryzem i blendami szczyty przy krótszych bokach i był kryty dwuspadowym dachem z dachówką ceramiczną. Odkryte w ścianie północnej tzw. otwory maculcowe (otwory w murze do rusztowania) z fragmentami belek wskazują na dawne przyległe do Ratusza zabudowania handlowe. Na pod-

stawie źródeł średniowiecznych można wnosić o istnieniu wieży, chociaż w szczegółach sprawa pozostaje nadal hipotezyczna. Mogła to być niewielka wieżyczka dachowa z dzwonami i zegarem, podobna do zachowanej w Malborku, lub wieża okazała wzniesiona na fundamentach. Wczesna metryka tej ostatniej ma częściowe uzasadnienie w fakcie wtopienia północnej ściany obecnej wieży w mury Ratusza części gotyckiej.⁶ Pojawienie się wieży w Ratuszu chełmińskim prawdopodobnie pod wpływem Torunia, byłoby zjawiskiem bardzo wczesnym i prekursorskim w odniesieniu do ratuszy mniejszych. O istnieniu wieży przekonują wymienione w źródłach dzwony i zegar. Jeden z dzwonów zwany radzieckim był używany w sytuacji, gdy rada pragnęła zwołać całą gminę miejską. Każdy zaś, kto po trzecim odezwaniu się dzwonu nie pojawił się w Ratuszu (usprawiedliwić mógł go tylko wyjazd lub znaczna niemoc) był zmuszony uiścić karę w wysokości trzech grzywien. Prawdopodobnie dzwon ten ogłaszał także rozpoczęcie targu chełmińskiego. Inny z dzwonów ratuszowych — określony mianem dzwonu miejskiego, o charakterystycznym brzmieniu — odzywał się w porze wieczornej, gdy miano zamykać bramy a warty nocne rozpoczynały swoją służbę. Zegarem, który posiadał mechanizm wydzwaniający, opiekował się zegarmistrz, wynagradzany dwiema grzywnami wypłacanymi z kasy miejskiej w okresie Bożego Narodzenia.

Odtworzenie układu i funkcji wewnątrz ratuszowych z tego czasu nastęrcza wiele trudności z uwagi na zbyt skąpe w tym zakresie przekazy źródłowe. Na parterze (ok. 100 m²) znajdowało się pomieszczenie dla wagi, izba rady miasta, archiwum i zapewne izba sądu chełmińskiego. Izby przyziemia, wysokie ok. 3 m, były kryte przypuszczalnie stropem drewnianym i posiadały osobne wyjścia na rynek. Pierwsze piętro, na które prowadził ostrołuczny portal zachowany w półn.-wsch. narożniku budowli, zajmowała izba letnia, ok. 5 m wysoka, z profilowanymi oknami ostrołucznymi i sześciokątnymi płytkami ceramicznymi w posadzce. Służyła ona celom reprezentacyjnym, tu odbywały się posiedzenia ławników oraz wybory. Pod ścisłą kuratelą wagowego oprócz wagi i miar wzorcowych pozostawało pomieszczenie magazynowe (Kolkammer), gdzie przechowywano, jak mówią źródła z XV w., różnorodny sprzęt, m.in. akcesoria kuchenne, kon-

wie, odważniki, łańcuchy do mostów bramnych, sprzęt wojenny i myśliwski oraz meble. Dokumentację źródłową z tego czasu ma ponadto piwnica ratuszowa, którą dzisiaj trudno zidentyfikować.

W miarę rozwoju działalności kancelarii rozrastały się zasoby archiwum ratuszowego. Zachowane inwentarze archiwum, sporządzone przez pisarzy miejskich w latach 1430, 1480 i 1488, wymieniają liczne księgi podręczne kancelarii, przywileje i dokumenty cechowe oraz archiwalia zdeponowane przez okoliczną szlachtę. Znajdowały się tu m.in. księgi prawnicze, jak *Distinctio Legum*, *Zwierciadło Saskie*, *Pytania Magdeburskie*, *Księga Prawa Magdeburskiego* czy *Księgi Rachunkowe*, *Wilkierz Miejski*, *Przywilej Lokacyjny* z 1251 r. (w blaszanej puszcze), *Manuale „notarii civitatis culmensis”* (rękopis K. Bitczyna) i *Przywilej Rybaków* z 1416 r. Archiwalia, często oprawione w skóry i zdobione, przechowywano pieczołowicie w okutych skrzyniach, niekiedy malowanych, w specjalnie wyodrębnionym pomieszczeniu — archiwum lub w kancelarii, gdy chodzi o pozycje potrzebne na co dzień dla celów urzędowych.⁷

W wiekach średnich Ratusz chełmiński tętnił życiem i promieniował intensywną działalnością jako ośrodek urzędowo-administracyjny, kolebka prawa chełmińskiego, do 1458 r. siedziba wyższego sądu tegoż prawa, miejsce spotkań i zjazdów, gdzie zapadały ważne decyzje, uchwalano wilkiérze, ferowano wyroki, nadawano prawo miejskie, podejmowano gości i gromadzono myśl ludzką utrwaloną w księgach i dokumentach. W jego „starożytnych” murach działali nierzadko znakomici i zasłużeni burmistrzowie, jak Jan Sterc czy Jan Matzko, rajcowie, ławnicy i pisarze miejscy. Wśród tych ostatnich wspomnieć trzeba Konrada Bitczyna (1395 — ok. 1470), który szczególną troską otoczył ratuszowe archiwalia, pozostawił pisany ślad swej działalności i życia miasta w wymienionym „*Manuale*”, uczestniczył w staraniach o założenie uniwersytetu w Chełmnie oraz napisał m.in. dzieło z zakresu pedagogiki „*De vita Coniugali*”. Miejscem tak twórczej aktywności Konrada był przede wszystkim Ratusz, w którym zapewne ok. r. 1430 składał on wobec rady m. Chełmna następującą rotę przysięgi, podejmując obowiązki pisarza miejskiego: „Urzędowi, który mi powierzono chcę służyć wiernie, spisywać i otaczać opieką księgi miejskie, za-

chowywać tajemnicę służbową i zgłaszać co powinienem...”

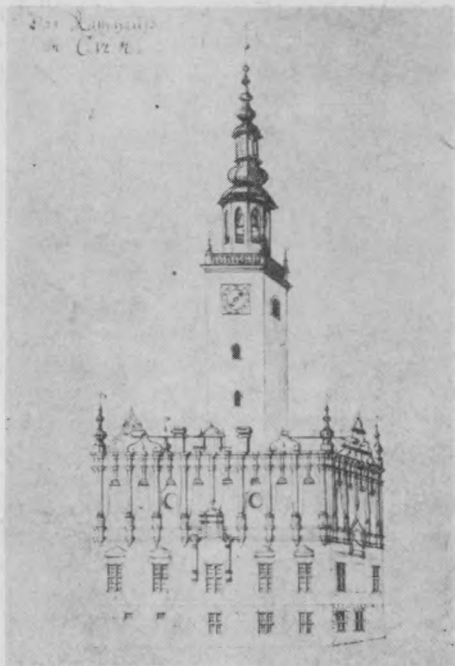
W Ratuszu chełmińskim rodziły się buntownicze plany zmierzające do obalenia władztwa krzyżackiego i poddania się Polsce (Związek Pruski). Dowodzi tego m.in. list rady miasta Chełmna z dn. 27 lutego 1440 roku, wzywający inne ośrodki do przybycia na zjazd w Kwidzynie: „Donosimy Wam, że wspólnie z miastami (...) oraz rycerstwem (...) utworzyliśmy Związek i przysięgliśmy ręką i słowem wiernie jeden przy drugim stać w sprawach sprawiedliwych w obronie naszego życia i mienia przed przemocą (...)”.⁸ Z końcem września 1452 r. odbył się w Chełmnie zjazd przedstawicieli stanów pruskich. Wtedy to na posiedzeniu w Ratuszu zapadła decyzja wysłania poselstwa do cesarza odnośnie konfliktu z zakonem.

Wojna trzynastoletnia (1454—1466) jak i brutalna okupacja Chełmna (1457—1479) przez zaciężnych zakonów — Bernarda Szumborskiego i jego spadkobierców, ujemnie zaciężyła na sytuacji ekonomiczno-społecznej miasta. Z pewnością ucierpiał w tym okresie i Ratusz w swej substancji budowlanej, dewastowany i pozbawiony troski prawowitej, niezależnej władzy municypalnej.

Po powrocie w granice państwa polskiego (1479 r.) i przejściu pod zwierzchność biskupów chełmińskich (1505 r.) zubożałe Chełmno długo jeszcze borykało się z wieloma problemami. Zastój w handlu ograniczył dawne źródło znacznych dochodów mieszczan, co miało niewątpliwie ujemny wpływ na stan techniczny kamienic i innych budowli miejskich. Nie oszczędzały wtedy miasta i kataklizmy. W 1544 r. pożar strawił 52 domy mieszkalne w rejonie kwartału franciszkańskiego. Troski i odnowy oczekiwały w tym okresie zabudowania klasztoru benedyktyńskiego, mury miejskie i zapewne gotycki Ratusz. („Aedificia tam privatorum quam civitatis publica iniuria temporum vigue bellorum atque incendiorum magna ex parte esse labefactata”).⁹

Wnet jednak miały nastąpić pomyślniejsze czasy. Stabilizacja ekonomiczna i wzrost zamożności Prus Królewskich w XVI w. dają się również zauważyć w Chełmnie. Ożywienie gospodarcze i stopniowo wzrastające dochody z handlu przyczyniły się do wzmożenia działalności budowlanej i rozwoju architektury mieszczańskiej. Wzorem wielu miast Polski i w Chełmnie przebudowuje się kamienice gotyckie i inne obie-

Widok Ratusza
z 1745 r.
wg. J. Steinera.



ktę nadając im, w oparciu o nowe wartości estetyczne, szaty renesansowe. Najdonioślejszym, prekursorskim dokonaniem architektonicznym było wzniesienie Ratusza chełmińskiego zgodnie z założeniami stylowymi późnego renesansu, co osiągnięto poprzez rozbudowę substancji dawnej budowli gotyckiej. W tym kształcie do dzisiaj zachowany Ratusz — wspinała akcent plastyczny w zespole urbanistycznym — jest dowodem zamożności i artystycznych ambicji ówczesnych mieszczan chełmińskich.

Rada podjęła decyzję rozbudowy prawdopodobnie nie tylko z uwagi na zły stan techniczny i swoje ambicje, lecz również dlatego, że w tym czasie następuje rozszerzenie zakresu funkcji i wzrost liczbowy władz miasta, a co za tym idzie zaistniała potrzeba wzniesienia obszerniejszego pretorium. Pierwsza faza budowy zamyka się w ramach chronologicznych 1567—1572 r. Kamień węgielny położono 10 marca 1567 r.: „Do wiadomości i wspomnienia potomnych, że w r. 1567 w poniedział-

łek po niedzieli Laetare rozpoczęto Ratusz budować". Założenie fundamentu nastąpiło w wielką sobotę, co uczczono skromną biesiadą za 30 gr. Praca przebiegała sprawnie, zapewne za przyczyną dobrych muratorów i innych rzemieślników, skoro już w sobotę po św. Trójcy następnego roku (1568) miało miejsce zawieszenie wiechy. Dokładnie o etapach prac informowały rachunki, które niestety w czasie ostatniej wojny, wraz z innymi archiwaliami m. Chełmna zaginęły.

Koszt budowy do Zielonych Świątek 1572 r. wynosił ok. 2250 florenów. W drugiej fazie prac (1589—1596 r.) wzniesiono główną część wysmukłej wieży i zwieńczono ją ażurowym hełmem.¹⁰

Zegar wieżowy z dwiema wskazówkami i mechanizmem wydzwaniającym Rada Miasta zamówiła w dn. 8 listopada 1589 r. u zegarmistrza toruńskiego Grzegorza Wilhelma. W umowie określono termin wykonania zegara na św. Dominika 1589 r. Dopiero jednak we wrześniu 1590 r. wykonawca poinformował o ukończeniu zegara i prosił o jego odbiór, usprawiedliwiając się z powodu zwłoki. Zegar kosztował 170 florenów polskich. Dnia 11 lipca 1595 r. został zawarty kontrakt pomiędzy radą Chełmna i gdańskim mistrzem blacharskim Christianem Wagenerem na pokrycie hełmu wieży blachą ołowianą. Praca została ukończona w r. 1596 i kosztowała miasto 645 florenów 30 groszy a ponadto poleć słońiny nie licząc 8 centnarów ołowiu, który zakupiono z kasy miejskiej i dostarczono wykonawcy. Budowla, która powstała w wyniku znacznej rozbudowy starego Ratusza w stronę południową rynku, uzyskała plan prostokąta (13,20×22,70 m) i symetrycznie umieszczoną, smukłą wieżę, dochodzącą łącznie z hełmem do ok. 47 m wysokości. Nowy Ratusz zwrócony został frontem o dwu portalach ku wschodowi, miał dwie kondygnacje, piwnice w części dobudowanej i był kryty ceramicznym dachem pogrążonym, otoczonym bogato ukształtowaną attyką z czterema urozaiconymi architektonicznie wieżyczkami w narożach.

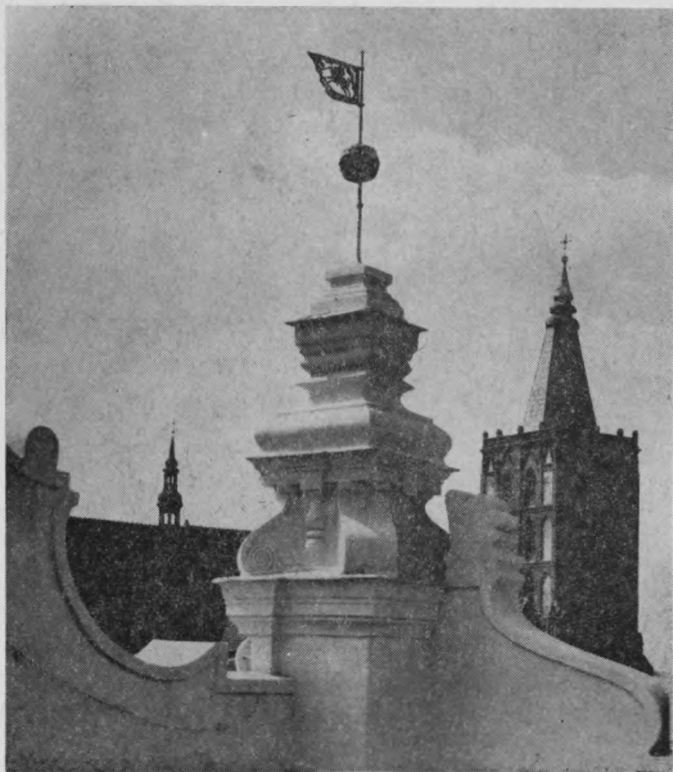
Ściany zostały ozdobione boniowaniem (dekoracja lica muru w formie rowkowego podziału) wykonanym w sgrafficie (warstwy barwnego tynku). Ponadto uzyskały znacznie uplastycznioną dekorację np. naczółki okienne, kolumny, nisze i inne detale. Niezwykła oryginalność form Ratusza chełmiń-



Wieżyczka attyki ratuszowej od strony półn.-zach.

skiego powodowała klasyfikowanie go do różnych stylów i orientacji.

Rozwiązania jego attyki mają cechy prekursorskie, wyprzedzały bowiem współczesne mu realizacje polskie o ok. 30 lat. Formę Ratusza wywodzą niektórzy ze sztuki włoskiej, inni widzą w nim wpływy północnego manieryzmu lub połączenie form południowo polskich z wymienionymi kierunkami. Bez



Wieżyczka attyki ratuszowej od strony połudn.-zach.

wątpienia główną cechą tego ewenementu w architekturze jest swoboda manierystyczna ukazana w bardzo rozwiniętych formach macierzystych o proveniencji północnowłoskiej. Ponadto Ratusz chełmiński wyróżnia się lekkością i smukłością swej sylwety. Autora dzieła nie znamy a odniesienia do osoby J. Quadro — twórcy Ratusza poznańskiego — w tym względzie nie znajdują dotąd pełniejszego uzasadnienia. Przyпуска się, że twórca przybył z Włoch przez Czechy, by podjąć prace w Chełmnie a był nim prawdopodobnie Komasek.¹¹ Może z mistrzem przybyli i muratorzy, co do których za-

chowały się wzmianki źródłowe, zawarte w najstarszej księdze chrztów fary chełmińskiej (1598—1664 r.). Jako mieszkańcy m. Chełmna wymienieni są w niej Gaspar mularz, Włoch i Jakób mularz, Włoch, a pod datą 1645 występuje Petrus Fontana, w naszych zaś czasach żyją jeszcze Betynowie, przypuszczalnie potomkowie budowniczych Ratusza, którzy przybyli do Chełmna w drugiej połowie XVI w. i tu się osiedlili na stałe.

Wnętrzom rozbudowanego Ratusza, zgodnie z wymogami nowych czasów, nadano obszerniejszy program użytkowy, modyfikowany na przestrzeni przyszłych wieków i wzbogacono je dekoracją, która też w późniejszych latach uległa częściowym zmianom. Część północną parteru zajmowały trzy prawie równe izby, kryte sklepieniami kolebkowymi. Było tam więzienie, lokal handlowy i jak dawniej waga („Ratusz ma wagę te słudzi miejczy gratis trzymają” 1636 r.). W części południowej do ok. połowy XVIII w. znajdowała się siedziba sądu chełmińskiego, do którego wchodziło się z rynku od frontu przez ozdobny portal i wąski sklepiony krzyżowo-przedśionek, bogaty w stiukową zachowaną do dziś dekorację. Właściwą salę sądową przykryto nieco spłaszczonym sklepieniem kolebkowym z lunetami, zaś sąsiednią niewielką izbę przeznaczono na miejsce tajnych narad.

Portalem głównym w ścianie wschodniej, za którym znajdowała się dwubiegowa klatka schodowa wchodziło się na I piętro mające w części południowej analogiczny układ jak na parterze — wąski przedśionek i dużą izbę, przykrytą sklepieniem klasztornym z lunetami. Tu do ok. 1743 roku rezydowała Rada Miasta Chełmna. We wschodniej ścianie sali wykonano niszę (skarbiec), zamkniętą drzwiami żelaznymi, okutymi skośną kratą z rozetami. W plafonie na suficie nieznanemu autorowi wykonał dekorację malarską a ściany obito błękitnym „puzinkiem”. Około r. 1684 wyposażenie sali stanowił m.in. stół, kryty czerwonym sukniem i ławy z błękitnym płótnem w wezłowiach. Nad portalem sali w niszy umieszczona została manierystyczna rzeźba ze sztucznego kamienia, przedstawiająca personifikację Miłosierdzia, zapewne zamówiona przez Radę Miasta w warsztacie Willema van dem Blocka.¹²

Za wieżą, obok sali radzieckiej, znajdowała się kancelaria z archiwum. W części północnej mieściła się do XIX w. duża sala zwana salą Trzeciego Ordynku zapewne służąca do



Sala Rady Miasta (obecnie Sala Prawa Chełmińskiego). Skarbiec z XVI w. i fragment dekoracji malarskiej z ok. 1743 r.



Sala Rady Miasta. Nad portalem rzeźba „Caritas” z XVI/XVII w.

I rozbioru ogólnym naradom władz miejskich („in qua ordines sesiones suas habere solent”) i celom reprezentacyjnym. Była to przebudowana sala letnia gotyckiego Ratusza. Dawne ceramiczne płytki posadzkowe zastąpiono podłogą, nowy zaś belkowy strop drewniany został podniesiony i udekorowany

polichromią. Odkryty w czasie prac konserwatorsko-remon-
towych w l. 1976—1983 ponownie odzyskał dawny blask.

Nowy Ratusz, odznaczający się tak cennymi walorami este-
tycznymi i funkcjonalnymi, z powodzeniem służył odtąd mia-
stu w wielu dziedzinach życia. Szczególnie jako ośrodek roz-
budowanego samorządu miejskiego i przybytek prawa. Mury
chełmińskiego Ratusza omawianego okresu aż do I rozbioru
Polski były świadkami żywej działalności narodowej, o czym
świadczą chociażby księgi miejskie pisane głównie w języku
polskim. Wśród licznych spraw, jakie się tu dokonywały, mo-
żna wymienić np. nadawanie prawa miejskiego. Artykuł pier-
wszy, tzw. reformowanego wilkierza z 1590 r. mówi: „Na-
przód wilkierujemy i chcemy aby każdy obcy człowiek, któ-
ry do tego miasta przychodzi u nas się osiedzie i miejskie
prawo przyjąć chce... powinien będzie przysięgę miejską
Zwierzchności i uczciwej Radzie miasta tego na Ratuszu od-
łożyć”. Dokument z 1613 r. określa interesujący szczegół
związany z ceremonią składania przysięgi w Ratuszu: „Gdy
komu miejskie [prawo] dawać mają aby we własnej zbroi, z
szyszkami, szabłą i rusznicą własną na Ratusz się stawił i
przysięgę odda”.¹³

Przemiany społeczno-ustrojowe, które się w Chełmnie do-
konały w XVI w. podobnie jak i w innych miastach Prus
Królewskich, zauważamy m.in. w powołaniu nowego organu
władz miejskich tzw. Trzeciego Ordynku (I ordynek — rada,
II ordynek — ława). Trzeci ordynek — organ kontrolno-do-
radczy — stanowiło dziesięciu członków (decemviri), rekru-
tujących się z pospólstwa i mianowanych przez radę. (Pospól-
stwo względnie wszystka gmina — XVI wieczne określenie
innych mieszkańców miasta poza patrycjatem). Oryginalnie
chełmińskim urzędem, w tym czasie utworzonym, był urząd
trybuna ludu (tribunus plebis). Trybun zwany szepmistrzem
był wybierany przez pospólstwo, którego interesy reprezen-
tował u władz ratuszowych. Uroczyste wybory wymienionych
organów miejskich odbywały się na Ratuszu według okre-
ślonego ceremoniału. Decyzja biskupia z 1603 r. mówi: „We-
dług dawnych zwyczajów i praw chełmińskich stara Rada
obierać ma Radę i burmistrza ale takim porządkiem. Na-
przód dzień kiery, ... zniść się mają do kościoła ... z kościoła
na Ratusz przyszedłszy ... powinni obowiązać się przysięgą
według wilkieru albo rotam w pierwszym artykule prawa

chełmińskiego ... potem w zawarciu sama Rada do Rady na miejsca wakujące, także i na miejsce burmistrzowskie, gdyby wakowało, osoby godne, na powinowactwo żadnego respektu nie mając, mianować będą ... Liczba w Radzie ludzi godnych ma być osób dziewięć, kładąc w to i burmistrzów dwu. Szołtys (sędzia) dawnym zwyczajem do Rady z konsensem ławników i starszych z pospólstwa ma być dawany ... Starsi z pospólstwa, którzy tertium ordinem civitatis constituunt mają być zgodnie naznaczeni ... liczba ich ma być dziesięć osób. Szechmistrz (trybun ludu) od wszystkich spółnie ma być mianowany..."

Źródła z XVII i XVIII w. wymieniają nazwiska osób sprawujących różne urzędy na Ratuszu w Chełmnie. Są wśród nich:

Andrzej Grylewicz — wiceprezydent
Marcin Kossenda — prezydent (burmistrz)
Andrzej Schmack — prezydent
Andrzej Prątnicki — prezydent
J. Justyński — burgrabia (II rajca)
Jan Czatter — burmistrz
Andrzej Czechowicz — kamlarz
Jakub Czechowicz — rajca i sędzia
Jerzy Forbes — prezydent i burgrabia
Szymon Danowski — burmistrz

Budowla ratuszowa była przedmiotem szczególnej troski tak ze strony władz jak i mieszkańców Chełmna. Dowodzą tego zapiski źródłowe, np. w 1612 r. zaleca się przeznaczyć część dochodów miejskich z handlu winem, piwem, śledziami i in. towarami „na poprawę” kościoła i Ratusza. W Ordynacji zaś z 1641 r. czytamy m.in. „... chcemy tego, aby magistratus civilis Culmensis do restauracyjej publicznych struktur pospieszał, a to poczynął od farskiego kościoła... Potym successive... ratusz, baszty, mury, drogi, tamy i giełdę naprawią”.

W 1674 r. bp chełmiński Andrzej Olszowski po 14 letnich rządach w diecezji a także jako zwierzchnik miasta został przeniesiony na tron arcybiskupi w Gnieźnie. Z tej okazji mieszkańcy Chełmna ufundowali kamienną tablicę pamiątkową, która została umieszczona na wysokości pierwszego piętra południowej ściany Ratusza.

W wydatkach miejskich w XVII w. jest szereg pozycji świadczących o prowadzeniu drobniejszych remontów i napraw. Sporo kłopotu przysparzał często nieszczelny dach. Pod rokiem 1687/88 zanotowano wydatek: „Pruszkowskiemu od naprawy dachu na Ratuszu”. Kilkakrotnie wymieniano także drewniane rynny odprowadzające wodę deszczową. W 1685 r. zaistniała potrzeba przeprowadzenia gruntownej naprawy zegara ratuszowego, mającego za sobą 95-letnią służbę w wymierzaniu czasu. Kontrakt spisany w języku polskim, został zawarty ok. połowy czerwca tego roku między Radą Miasta Chełmna a zegarmistrzem toruńskim Kaspem Schäfferem. Prace trwały z przerwami od 18 czerwca do 12 października 1685 r. Następnego roku od 8—10 października zegarmistrz, zgodnie z kontraktem, dokonał przeglądu zegara i „naprawy około minut”. Za swą pracę otrzymał zapłatę w formie czystej gotówki, 350 florenów i „achtel masła”. Trzeba tu wspomnieć, że początkowo zegarmistrz takim wynagrodzeniem „się nie kontentował”, żądając 400 florenów, na co Rada się nie godziła. W końcu przystał na proponowane warunki. Księgi rachunkowe wymieniają ponadto inne wydatki związane ze wspomnianą naprawą zegara, jak na „strawunek”, na przewozy, „za 6 balów dębowych do blatów zegara”, na wynagrodzenie stolarza, malarzy i pomocników a także na gorzałkę i piwo. Te dodatkowe wydatki obciążły kasę miejską sumą wynoszącą 60 fl. i 21 gr. Zegar nadal pozostawał pod troskliwą opieką ojców miasta. Wynika to z dość częstych na ten temat wzmianek źródłowych. Naprawy zegara wykonano w latach 1780—1806 i 1834—1887. W 1846 r. naprawę zegara za opłatą 40 talarów przeprowadził zegarmistrz o nazwisku Kotting. W roku 1860 wstawiono nowy mechanizm pozostawiając stare dzwony. Wymieniono też dawne kwadratowe tarcze na okrągłe z cyframi arabskimi. W tej formie zegar przetrwał do naszych czasów. Pod koniec lat 60-tych XX wieku usunięto 100-letnie tarcze na rzecz prostokątnych, opartych na dawnych wzorach.

Wieża ratuszowa, ściślej jej zakończenie, czyli hełm, ma dość burzliwą i ciekawą historię. Jak wyglądał renesansowy hełm wieży niestety nie wiadomo z powodu braku źródeł ikonograficznych a przede wszystkim z uwagi na katastrofę jakiej uległa wieża w 1719 r. Były to czasy szczególnie niepomyślne dla Chełmna, przeżywającego kryzys skutkiem Wojny Pół-

nocnej i niszczącej miasto zarazy. Mimo tak trudnej sytuacji niezwłocznie zostały podjęte prace przy odbudowie zwalonego zwieńczenia wieży. Na koniec zredagowany został dokument w języku łacińskim, w którym mowa o nieszczęściach trapiących Chełmno, o nadziei na lepszą przyszłość i wdzięczną pamięć potomnych dla senatu oraz społeczności miasta Chełmna, wznoszących zniszczoną wieżę. Dokument głosił, że działo się to w czasie szczęśliwego panowania króla polskiego Augusta II, gdy biskupem chełmińskim był Jan Kazimierz de Alten Bokum, proboszczem Michał Walter, burmistrzem Andrzej Prątnicki a burgrabią Jan Justyński. Niestety prace wykonano zapewne niesolidnie i zbyt pośpiesznie, bowiem już w roku następnym zanotowano kolejny upadek górnej partii wieży.

Bezpośrednią i zapewne główną przyczyną stał się szalejący w zimową noc huragan, który zmiotł część hełmu z dzwonami. Podobno nawałnica była tak hałaśliwa, że mieszkańcy pobliskich kamienic, nie usłyszeli walącej się wieży, a o katastrofie dowiedzieli się następnego poranka. Dzwony, o dziwo, nie ucierpiały wiele, ponieważ dwa z nich zachowały się i są czynne do dzisiaj. Prace nad kolejnym wznoszeniem zwieńczenia wieży wykonano w 1721 r. Z tej okazji do kuli (gałki) na szczycie hełmu włożono nowy dokument z życzeniem szczęśliwszego losu. Tak się też stało. Poważniejszą naprawę drewnianej części wieży podjęto dopiero w 1849 r.

Przygotowany na przełomie XVII/XVIII w. projekt wystroju malarskiego reprezentacyjnych pomieszczeń ratuszowych do czekał się częściowej realizacji ok. 1743 r. Był to ambitny plan władz miasta poparty z pewnością przez innych znakomitych przedstawicieli patrycjatu chełmińskiego. Projektowano przyozdobienie sali sądowej na parterze, sali rady i sali trzeciego ordynku na pierwszym piętrze oraz przyległych przedsionków malowidłami o tematyce alegorycznej, wersetami biblijnymi i inskrypcjami. Przepuszczalnie zamierzenie z nieznanym nam przyczyn tylko częściowo zostało zrealizowane. Fakt wykonania dekoracji malarskiej wewnątrz, głównie dwóch najważniejszych sal, należy łączyć z podjętymi decyzjami co do ich funkcji. W latach 40-tych XVIII w. siedziba sądu z parteru została przeniesiona do dotychczasowej sali rady na pierwsze piętro. Wnętrza nowej siedziby sądu chełmińskiego uzyskały bogaty wystrój. Salę podzielono balustra-

dą na część dla sędziów i miejsce dla publiczności. Drzwi wymieniono na nowe, bogato intarsjowane a w ich sąsiedztwie został umieszczony stylowy kominek murowany, zaś ściany pokryto olejnymi malowidłami o treści biblijno-sądowej i historycznej w wykonaniu miejscowego malarza Jana Roszkowskiego. Dawną salę sądową na parterze udekorowano podobnymi malowidłami o tematyce biblijnej, inskrypcjami i kilkunastoma herbami znakomitych przedstawicieli patrycjatu chełmińskiego. Treści dekoracji sal zawierały określone sugestie etyczne związane z działalnością rady miejskiej i sądu chełmińskiego. Nie do końca wyjaśnione zagadnienie dekoracji wewnątrz Ratusza w Chełmnie, budzące do dzisiaj zainteresowanie, w latach 90-tych ubiegłego stulecia badał A. Semrau.¹⁴ Cenne są dla nas jego relacje co do wówczas jeszcze istniejącej części dekoracji malarskiej z herbami mieszczkańskimi w sali dawnego sądu na parterze Ratusza. Ponadto Semrau przeprowadził porównanie stanu faktycznego malowideł ratuszowych z opisem (wg. niego projektem) dekoracji, pochodzącym z ok. 1700 r. (Symbola et Inscriptiones in Praetorio Culmensi, WAP Toruń). W wyniku czego wnosi on, że tylko część planu dekoracji została wykonana i stwierdza znaczne różnice, konfrontując treść rękopisu z tym co zastał. Nad drzwiami dawnej sali sądowej z końcem XIX w. widniał herb miasta i napis: *Suscipiant montes pacem populi et colles justitiam* (niech góry przyniosą ludowi pokój a wzgórza sprawiedliwość). Sufit był pokryty na przemian figurami i inskrypcjami, na prawo — Lex i Veritas (prawo i prawda), na przeciw Caritas i Justitia (miłosierdzie i sprawiedliwość) z odpowiednimi napisami w pobliżu. W ukosach okiennych znajdowały się następujące symbole (z jednym zachowanym napisem: ręka z piórem, waga, lustro z napisem *Suum cuique* (każdemu co mu się należy) i słońce. Ponadto do końca XIX w. zachował się krucyfiks i data 1718, co pozwoliło ściślej ustalić chronologię wykonania części malowideł. Nad drzwiami prowadzącymi do salki przylegającej (izba narad) był ponownie napis: *Suum cuique* a na suficie symbol opatrności z napisem w języku polskim: *Pan Bóg pa-trzy na nas*.

Na ścianach sali zastał Semrau 22 malowane, częściowo uszkodzone, wyobrażenia herbowe. Podobne w treści widnieją do dzisiaj na portretach epitafijnych w farze chełmińskiej

i są związane z osobami zasłużonych członków rady i ławy miasta Chełmna XVII i XVIII w. Występuje wśród nich np. herb szkockiej rodziny Forbesów, w formie trzech czarnych głów świńskich na czerwonym tle. Jednym z zasłużonych dla miasta przedstawicieli tego rodu był Jerzy Forbes (1704—1757) sędzia miasta Chełmna, prezydent i burgrabia chełmiński (tytuł drugiego rajcy) w latach 1747—1755. Główny element innego znaku herbowego wyrażał się w dwóch skrzyżowanych strzałach do łuku, otoczonych inicjałami: P-C/S-C, które zapewne znaczą: Petrus Czatter Scabinus Culmensis. Piotr Czatter, jak wynika z dokumentów ratuszowych, był ławnikiem od 1742 r. Dwukrotnie występował herb w formie serca, z którego wyrastają trzy róże. Jeden należy łączyć z Andrzejem Grylewiczem (1629—1692), wiceprezydentem Chełmna, drugi z Antonim Grylewiczem, ławnikiem w latach 1736—1746. Na drugim herbie występowały inicjały: A-G/S-C.C., znaczące: Antonius Grylewicz Scabinus Civilis Culmensis. Ręka trzymająca kwiat białej lilii to herb zasłużonego rodu chełmińskiego Kossendów, którego przedstawiciele pełnili funkcje prezydentów, burgrabiów i ławników. Inny herb przedstawiał na niebieskim tle czerwony poprzeczny pas z trzema złotymi gwiazdami. Po obu stronach miał inicjały: C-H/VS-SC., — Casimirus Hyncz Vice Scultetus Suburbanus Culmensis. Kazimierz Hyncz był rzeczywiście w 1741 r. sędzią przedmiejskim. Spośród pozostałych herbów można wspomnieć jeszcze herb mający w tarczy gołębia na drzewie i inicjały: P-J-C [C] / N- [E] — Petrus Justyński Cameraarius Culmensis Noviter Electus (Piotr Justyński nowowybrany kamlarz chełmiński). Zgodnie z twierdzeniem Semraua należy przyjąć, że przedstawienia herbowe zasłużonych członków rady i ławy miasta Chełmna, w części też może mieszczan, którzy fundowali wystrój czy naprawy Ratusza pochodzą z lat 40-tych XVIII w. Bez wątplenia posiadały one walory nie tylko estetyczne ale i historyczne. Szkoda, że te ślady i źródła do dziejów władzy w Chełmnie uległy zniszczeniu, a stało się to z pewnością na początku naszego stulecia wskutek braku troski o te cenne pamiątki historyczne.

Ratusz w omawianym okresie był znany z działalności w służbie prawa i sprawiedliwości, w czym zauważamy nawiązywanie do bogatych w tym względzie tradycji. Chociaż Chełmno jeszcze w XV w. straciło uprawnienia sądu wyższego

prawa chełmińskiego (1458), to nadal działały tu dwa sądy o znaczeniu regionalnym. Obok sądu miejskiego, który swą jurysdykcją obejmował mieszczan zamieszkujących wewnątrz murów miejskich (intra muros), istniał jeszcze sąd przedmiejski, którego kompetencje rozciągały się na mieszkańców przedmieść i wsi miejskich. Z Ratuszem związana była sławna działalność tak wybitnych prawników jak Pawła Kuszewicza — tłumacza i wydawcy rewizji nowomiejskiej prawa chełmińskiego, czy Jakuba Czechowicza autora wydanej w Chełmnie w 1769 r. *Praktyki Kryminalnej*. Sądono w Ratuszu także i sprawy przestępstw związanych z czarami. W księgach rachunkowych miasta Chełmna z XVII w. są pozycje, które budzą dziś przerażenie i grozę. Np. pozycja rachunkowa z dn. 17 sierpnia 1638 r. ma następującą treść: „Sprawcy od spalenia dziewięci czarownic dałem 6 florenów”.

Wśród podejmowanych spraw i decyzji, jakie zapadały w murach ratuszowych w połowie wieku XVIII, ogromne znaczenie dla miasta miały m.in. te, które w efekcie przyczyniły się do formalnego nadania szkole chełmińskiej statusu filii Akademii Krakowskiej (1756).

Nadciągały już jednak groźne chmury, zbliżał się czas zaboru pruskiego. Dnia 13 września 1772 r. burmistrz Chełmna Szymon Danowski pojawił się na czele rady miejskiej przed Ratuszem, by po raz ostatni reprezentować miasto wobec wkraczających do niego zaborczych Prusaków. Wkrótce komisarze w im. Fryderyka II złożyli z urzędu polską władzę municypalną, opieczętowali drzwi archiwum ratuszowego, kasy miejskiej i kancelarii. Wywieszono też na Ratuszu i na trzech bramach miejskich czarne orły pruskie, a gołdo zwierchników miasta zostało zamurowane. Pieczęć miejską okaleczono przez usunięcie z jej otoków polskich napisów. Na przeciąg roku powołano tzw. deputacje rady z przedstawicielami trzech ordynków, ale już od 1773 r. działał w Ratuszu pruski magistrat zespolony, złożony z dwóch wydziałów: policyjnego z burmistrzem na czele i sądu miejskiego.

W 1772 r. i ponownie w 1795 r. prof. Akademii Chełmińskiej Jan Kanty Grodzki zajął się porządkowaniem archiwum ratuszowego: „układałem de novo wszystkie skrypta i akta za polskich czasów formowane aż do okupacji, które w osobne szafy na Ratuszu powkładane i znumerowane”. W zbiorze ksiąg ratuszowych miała swoje poczesne miejsce i *Prakty-*

ka Kryminalna J. Czechowicza, zaświadczył o tym sam Grodzki w swoim pamiętniku: „Książki tej Exemplarz znajduje się na Ratuszu tutejszym w Repositorium”. Kiedy przy Ratuszu stanęła latarnia w 1804 r. tenże profesor w odpowiedzi do jednej ze swoich gadek napisze: „Grób kopany oznacza dół, w którym słupek stoi

Przy Ratuszu w tym mieście, niechaj się nie boi
Nikt ciemności, gdy światło jest dziś zawieszono

W Chełmnie nigdy nie znane. Przykładem stwierdzone”.¹⁵

Dnia 30 sierpnia 1807 r. Chełmno witało z entuzjazmem powrót władz polskich ustanowionych w ramach Księstwa Warszawskiego. Ponownie zainstalowano w głównych punktach miasta białe orły — jeden umieszczono na Ratuszu, dwa inne na bramach miejskich. Wkrótce, tj. ok. 1812 r., zreorganizowane szkoły chełmińskie wizytował z ramienia Dyrekcji Edukacji Narodowej Julian Ursyn Niemcewicz. Wtedy też dośwjny gość zwiedził Ratusz, o czym po latach wspomni: „... Odwiedzając starożytny Ratusz pytałem o oryginalne nadania: nie wątpię, że w pomieszanych w największym nieładzie aktach znajdować się muszą, lecz po długim szukaniu znaleziono na koniec udzielone przez tegoż Salza, po pogorzeniu, nowe nadanie na dobra miejskie chełmińskie w 1241 r. Pergamin pięknie pisany i zachowany najlepiej. Są w tym Ratuszu wizerunki trzech pierwszych mistrzów, widocznie później malowane”.¹⁶ Chodzi tu oczywiście o wznowiony przywilej lokacyjny z roku 1251 a nie z 1241 r. Wizerunki trzech pierwszych mistrzów dotyczą zapewne obrazu J. Roszkowskiego, przedstawiającego legendarnego założyciela Chełmna — Culmusa i Hermana Salza oraz Eberharda de Seyne.

W okresie Księstwa Warszawskiego administracja miasta należała do burmistrza, którym był chełminianin Edward Zalewski, równocześnie wykonujący obowiązki prezesa dozoru szkolnego. Obok burmistrza funkcje magistrackie pełnili m. in. L. Wyczyński — sekretarz, Kłosowski — kasjer, Radzyński — kancelista magistracki. Organem samorządowym była rada miejska, której członków mianowała prefektura departamentu w Bydgoszczy. W 1814 r. „urząd na Ratuszu”, jako członek rady miejskiej sprawował wspomniany już J. K. Grodzki. Po Kongresie Wiedeńskim Ratusz chełmiński stał się ponownie siedzibą administracji pruskiej. Na przestrzeni XIX w. następują dalsze zmiany funkcji pomieszczeń ra-

tuszowych, które okazały się zbyt ciasne dla rozrastającego się aparatu urzędniczego. Starzejący się budynek wymagał też coraz większej troski ze strony ojców miasta i społeczeństwa. Ważniejsze naprawy i remonty Ratusza prowadzono w latach 1814—16 i 1834—1884. W 1837 r. podjęto próbę naprawy dachu zaś w roku następnym remontowano piec. Prawie do połowy XIX wieku trwały prace w sali Trzeciego Ordynku, którą podzielono na mniejsze lokale, przystosowując je m.in. dla kasy miejskiej. W roku 1860 wykonano sklepienie w sali kasy i zamurowano jedno okno od strony północnej. Ok. roku 1840 Ratusz został otynkowany, co w efekcie spowodowało zniszczenie jego dawnej dekoracji w formie boniowania. Od połowy XIX w. do początku XX ciągnęły się remonty celi więziennej na parterze, a także różne prace we wnętrzach ratuszowych w zakresie stolarki, malowania i inne. Ok. lat 60-tych zaprojektowano i wkrótce wykonano trzeci portal w części północnej elewacji frontowej. W 1844 r. (budowniczy) Quast opracował swoją opinię o stanie Ratusza, stwierdzając konieczność ratowania i zachowania starożytnego charakteru obiektu poprzez zabezpieczenie słabnących murów atyki w wyniku skotwienia ich i wymiany więźby. Ponadto zalecił wykonanie bardziej spadzistych rynien i wymianę drewnianych rzygaczy.

W tym czasie pojawiły się ponownie kłopoty z wieżą. Naprawę niestety nieskuteczną, podjęto już w roku 1849. Prace zostały zakończone we wrześniu tego roku. Do kuli wieżowej, w której znajdowały się dokumenty dotyczące napraw wieży z lat 1719 i 1721 dołączono nowy dokument, gazety i monety z tego okresu. W dokumencie zostały podane nazwiska członków magistratu, wśród których występują Polacy — A. Stachowski, L. Groch, pośród radnych Lewandowski, Kuczowski, Romanowicz, Jabłoński, Szymanowicz, Długosz i in. Z treści wynika ponadto, że Chełmno liczyło wówczas 6500 mieszkańców, proboszczem był ks. Bartoszkiewicz, rektorem gimnazjum dr Łożyński, a sytuacja po wydarzeniach rewolucyjnych 1848 r. była trudna. Pszenica kosztowała 2 talary i 10 srebrnych groszy, 1 funt wołowiny — 2 talary, a wieprzowina do 3 talarów. Na końcu wpisano: „przyjazne pozdrowienia z dawnych czasów”. Wykonane prace remontowe okazały się tak dalece niesolidne, że już w 1858 r. szczyt wieży groził zawaleniem. W końcu rzeczywiście znaczny jej element

runął na ziemię w okolicy basenu. Tak więc podjęte zostały bardziej generalne roboty przy wieży, polegające przede wszystkim na wykonaniu nowego wiązania i obiciu części drewnianej nową blachą miedzianą. Z zestawienia kosztów (4 maj 1858 r.) wynika, że na remont wieży wydano 772 talarzy, w tym na prace i materiały ciesielskie 400 tal., na dekarza 90 tal., na nową kulę (gałkę) 32 tal., wreszcie na dwa i pół centnara miedzi 250 tal. Dnia 29 listopada 1858 r. dołączono kolejny dokument do kuli na wieży, w którym została wyrażona nadzieja na stuletnią trwałość nowego wiązania. Starym już zwyczajem dodano pozdrowienia dla potomnych i m.in. następujące wiadomości: w Chełmnie były w tym czasie 334 domy i 6956 mieszkańców, w tym 3974 katolików, 2457 ewangelików, 522 żydów i 3 menonitów. Nie zapomniano też o monetach i gazetach. Wyposażenie kuli dopełnił kolorowy widok miasta.

W okresie od 1869—1889 r. instalowano w Ratuszu oświetlenie gazowe. Konieczność częstych remontów dachu i zapotrzebowanie na nowe pomieszczenia dla rozbudowującego się aparatu pruskiej administracji skłoniły magistrat do podjęcia decyzji odnośnie przeprowadzenia bardziej zasadniczych zmian w obrębie ratuszowej budowli. Już wcześniej nastąpiły znaczne modyfikacje co do funkcji pomieszczeń. Dawna sala sądowa na parterze została przeznaczona na biuro policyjne. W części północno-wschodniej parteru od 1845 r. mieściła się straż miejska, dalsze pomieszczenia w stronie zachodniej przeznaczono na wozownię i więzienie (areszt). Celem uzyskania nowych lokali urzędowych zlecono w 1862 r. T. W. Hermanowi wykonanie projektu przebudowy Ratusza, obejmującego zmianę dachu pogrążonego [dwie płaszczyzny dachu spadające do środka] na płaski oraz wzniesienie drugiego piętra za attyką. Prace, które podjęto dopiero w latach 1884—1887, stanowiły pierwszy z trzech wielkich programów remontowo-konserwatorskich realizowanych na przestrzeni ostatniego stulecia. Projekt Hermana został rozszerzony i cały Ratusz poddano „troskliwemu odnowieniu”. Założono nową klatkę schodową przesuniętą do wieży, w wyniku czego powstała wolna przestrzeń w postaci korytarza między ścianą wschodnią a schodami. Generalna zmiana nastąpiła przez wykonanie nadbudowy drugiego piętra, w miejscu dotychczasowego ciemnego poddasza za attyką pełniącego

rolę magazynu dla rozmaitego sprzętu. W attyce wybite zostały okna a posadzkę II piętra nieco podniesiono. Ponadto położono nowy drewniano-cementowy dach o grub. ok. 1 m, z lekkim spadem w kierunku zachodnim, gdzie znajdował się punkt odwodnienia. W wyniku przebudowy uzyskano nową kondygnację użytkową, w której, w części północnej, wydzielona została wielka sala posiedzeń, upiększona bogatą dekoracją sztukateryjną, a część południową przeznaczono na lokale urzędowe. W roku 1885 mistrz murarski, Paweł Stefański z Chełmna, przeprowadził całkowitą renowację ozdobnych ścian attyki. Uroczystość otwarcia pięknej i przestronnej sali posiedzeń Rady Miasta odbyła się 8 marca 1888 r. Fakt ten miał ogromne znaczenie dla właściwego funkcjonowania miejskiego organu przedstawicielskiego bowiem od pewnego czasu posiedzenia Rady odbywały się z konieczności w auli jednej ze szkół chełmińskich. Prace we wnętrzach ratuszowych w mniejszym już zakresie kontynuowano do roku 1906. Wtedy to zapewne zostało wybite nowe okno we wschodniej ścianie pierwszego piętra oraz wybudowano ścianki działowe na parterze w części gotyckiej likwidując otwory wejściowe w środkowej i zachodniej izbie.

Po odzyskaniu niepodległości „w wiekopomnym roku 1920 połączenia Pomorza z wyzwoloną z kajdan niewoli Rzeczpospolitą Polską” umieszczono marmurową tablicę pamiątkową w klatce schodowej na półpiętrze. Pierwszym burmistrzem komisarycznym został dr Ottomar Kreffft. Od 1921—1922 r. funkcję tę pełnił Tadeusz Jarczewski, a od 1925—1935 r. Stanisław Zawacki. Ostatnim burmistrzem w okresie międzywojennym był Leon Klein. Co do ilości członków rady miejskiej i magistratu w omawianym czasie Chełmno było uprzywilejowane, gdyż zamiast 30 posiadało 36 członków rady a w magistracie zamiast 6 zasiadało 8 osób. Na początku dwudziestolecia jednym z ważniejszych przedsięwzięć podjętych przez władze miasta była sprawa rewindykacji cennego archiwum miejskiego „przekazanego w formie depozytu do Archiwum Państwowego w Gdańsku jeszcze w 1903 r. zgodnie z zaleceniem władz pruskich. W wyniku usilnych starań magistratu archiwalia wróciły do Chełmna już pod koniec 1920 r. Wkrótce spisano regulamin archiwum i zatrudniono archiwariusza, którym od 1921—1929 r. był ks. Paweł Ossowski a po nim funkcję tę przejął dr Jan Nierzwicki.

W roku 1928 budżet archiwum wynosił 1200 zł. Główna i uporządkowana część archiwaliów mieściła się w Ratuszu, pozostała w budynku miejskim przy ul. Wodnej. Zasób archiwum obejmował księgi, akta, dokumenty i plany, ogółem 7644 pozycji, w tym 43 dokumenty, 81 map i planów oraz 7520 ksiąg i facykułów. Wśród najcenniejszych pozycji archiwalnych należy wymienić:

- odnowiony przywilej chełmiński z r. 1251
- dokument z r. 1556, w którym król Zygmunt August potwierdza miastu prawo szlachty do gruntów miejskich
- dokument tegoż króla z 1572 r. zatwierdzający miastu posiadanie gruntów miejskich i praw
- dokument wystawiony w r. 1693 przez króla Jana III, potwierdzający miastu wszelkie przywileje
- dokument z r. 1739, w którym król August III potwierdza Chełmnu przywileje
- dokument króla Augusta III z r. 1746 zatwierdzający przełożenie jarmarku chełmińskiego z dnia św. Bartłomieja na dzień św. Marcina.

Znaczną część archiwum stanowiły dokumenty z lat 1412—1740 wystawione przez biskupów chełmińskich. Oryginał odnowionego przywileju lokacyjnego z r. 1251 umieszczony w blaszanej puszcze przechowywany był w okresie międzywojennym wraz z innymi cenniejszymi dokumentami w ściennym skarbcu gabinetu burmistrza (sala sądowa na pierwszym piętrze Ratusza), do chwili wywiezienia prawie całego zbioru archiwalnego przez władze hitlerowskie pod koniec drugiej wojny. Ostatnio naukowcy toruńscy ustalili, że zabrane archiwalia m. Chełmna znajdują się w Tajnym Archiwum Państwowym w Berlin — Dahlem (RFN). Ciekawostką związaną z archiwum chełmińskim stanowią losy rękopisu części nowożytnej historii miasta i powiatu, napisanego przez dr Fr. Schultza znanego historyka chełmińskiego zmarłego w 1924 r. Rękopis podarował magistratowi m. Chełmna Walenty Fiałek w dn. 10 września 1926 r. Dar ten zasilł znacznie zasób rękopiśmiennych skarbów ratuszowych. Podjęte starania o wydrukowanie dzieła, które tak wysoko ocenił zasłużony historyk ks. A. Mańkowski, niestety nie przyniosły rezultatów. Rękopis został prawdopodobnie przechowany w momencie wybuchu drugiej wojny przez Jana Nierzwickiego,

wkrótce zamordowanego przez hitlerowców na Kłamarach. Dzisiaj ta cenna chełmińska pozycja archiwalna wykorzystana przez historyków znajduje się w rękach prywatnych.

Po pierwszej wojnie odwiedzali Ratusz znakomici goście. Już 29 stycznia 1920 r. Chełmno miało zaszczyt witać na rynku gen. Józefa Hallera. Na początku maja 1922 r. w czasie pobytu w mieście premier Ponikowski zwiedził także Ratusz, a 24 kwietnia 1923 r. był tu podejmowany Prezydent Rzeczypospolitej Stanisław Wojciechowski. W Okresie międzywojennym nie prowadzono w Ratuszu znaczniejszych prac remontowych z tym, że wkrótce po wojnie odnawiał go budowniczy Jan Rosiński. W aktach miejskich z tego czasu notowane są natomiast różne udoskonalenia wewnętrzne i zakup sprzętu. Z okazji zakładania na wieży gromochronu (a działo się to 20 listopada 1929 r.) została zdjeta kula wieżowa zawierająca dokumenty. Operację przeprowadził mistrz St. Eblowski. Kulę otworzono w obecności członków Magistratu i Rady Miejskiej z burmistrzem St. Zawackim na czele. W jej wnętrzu znajdowały się następujące materiały archiwalne:

- dokumenty z r. 1719 i 1721 dotyczące renowacji wieży
- dokument z r. 1849
- dokument zniszczony z powodu wilgoci
- kronika — rękopis, znacznie uszkodzona przez wilgoć
- zestawienie kosztów naprawy wieży z 4.V.1858 r.
- kolorowy widok m. Chełmna
- gazety w liczbie ośmiu, w tym polskie — „Katolik” z 29 sierpnia 1849 r. „Szkoła Narodowa” z 30 sierpnia 1849 r., „Nadwiślanin” z 9 listopada 1858 r. i Program gimnazjum w Chełmnie na rok szkolny 1856/1857

Wymienione dokumenty i gazety włożono do szklanych puszek dołączając też dokument nowozredagowany, z którego wynikało m.in., że Radą Miejską składała się w 1929 r. z 36 radnych, niedawno ukończony remont fary chełmińskiej kosztował ok. 200 tys zł, a Chełmno liczyło 11361 mieszkańców. Rusztowanie na wieży postawił budowniczy Bredefeld. Przy sposobności zdjęto chorągiewkę z krzyżakiem na koniu celem założenia nowej z herbem miasta i orła polskiego wykonanego przez St. Eblowskiego wg. projektu budowniczego miejskiego Juliana Szulca. Dalej w dokumencie podano ceny

artykułów spożywczych, i tak m.in. 50 kg żyta kosztowało 8 zł, pół kg mięsa wieprzowego — 1,80 zł, bułka — 5 groszy, ubranie męskie ok. 200 zł. W zakończeniu wspomniano o jubileuszu dziesięciolecia wkroczenia wojsk polskich do Chełmna, który przypadał 22 stycznia 1930 r. Tekst sporządzony przez archiwariusza miejskiego Ks. Ossowskiego umieszczono w osobnej szklanej puszcze i dołączono do zawartości kuli.

W ostatnich dniach roku 1933 Chełmno przybrało odświętny wygląd — ulice zostały udekorowane chorągwiami i triumfalnymi bramami. Szczególnie przyozdobiony i iluminowany był Ratusz — wszystko na cześć 700-letniego miasta jubilata. Właściwe obchody jubileuszowe rozpoczęły się w sobotę 30 grudnia capstrzykiem, po którym odezwały się dzwony z kościołów i Ratusza, oznajmiając inaugurację uroczystości. Tego dnia wieczorem odbyło się na Ratuszu zebranie Rady Miejskiej w obecności zaproszonych gości. Przemówienie wygłosił burmistrz, następnie T. Odrowski odczytał w polskim tłumaczeniu przywilej lokacyjny, potem wpiśywano się do książki pamiątkowej. Hymn narodowy zakończył zebranie na Ratuszu. W niedzielę 31 grudnia z wieży ratuszowej rozległ się hejnał, który zapoczątkował dalszy ciąg uroczystości. Trzeba tu wspomnieć, że jubileusze miasta Chełmna mają swoją bogatą tradycję, np. uroczyste obchodzono 600-lecie m. Chełmna w dn. 28.XII.1832 r. Uczestnicy spotkania na Ratuszu zostali zapoznani z treścią przywileju lokacyjnego. Zorganizowano też ucztę dla 185 ubogich, zaś wieczorem odbył się bal z udziałem 500 osób. Wśród przygotowanych imprez zwracały uwagę popisy poetyckie.

Wrzesień 1939 roku zapoczątkował okupacyjny ponad pięcioletni okres w dziejach Ratusza. Formalnie 26 września rozpoczęła funkcjonować w jego murach cywilna administracja hitlerowska z burmistrzem Karolem Buchwaldem na czele. Na wieży ratuszowej widniał jeszcze orzeł polski — „znak ziemi naszej” — umieszczony tam w roku 1929 jako symbol polskości i powrotu ziemi chełmińskiej do Macierzy. Wkrótce też władze hitlerowskie postanowiły usunąć ten narodowy znak Polaków, czego dokonał jeden z podoficerów Wehrmachtu na oczach przygnębionych mieszkańców miasta, myślących i czujących po polsku. Znaleźli się wśród nich odważni, (Edmund Głowacki i Paweł Zakrzewski) którzy przeznaczono na złom orła z narażeniem życia zabrali z budyn-

ku Straży Pożarnej i ukryli na Rybakach — przy ul. Ogrodowej 6. Po długich latach w dn. 5 lipca 1982 r. orzeł został przypadkowo odnaleziony i przekazany do zbiorów Muzeum Ziemi Chełmińskiej. W czasie okupacji z Ratusza wychodziły znowu obce decyzje nadające kształt życiu miasta, często bolesne i tragiczne dla jego mieszkańców. Stąd też w przełomowych dniach styczniowych 1945 roku władze hitlerowskie pośpiesznie opuszczały jego mury, niestety zostały zabrane wtedy i dotąd nie wróciły bezcenne archiwalia miasta Chełmna.

Wkrótce po wyzwoleniu Chełmna, które nastąpiło w niedzielę 28 stycznia 1945 r. pojawiły się na Ratuszu barwy biało-czerwone a wewnątrz stały się świadkami formowania nowych władz miejskich. Pierwszym tymczasowym burmistrzem został Józef Trembicki. Kolejne funkcje burmistrzów i przewodniczących pełnili: K. Nawrocki, J. Chrzanowski, Wł. Pawłowski, St. Grabowski i jako ostatni w historii rezydent na Ratuszu Tadeusz Pawlak (r. 1975).

Do ok. 1950 r. zabytkowa sala sądowa na pierwszym piętrze służyła burmistrzom jako gabinet a także jako sala posiedzeń magistratu. Wkrótce sala przechodzi w użytkowanie Towarzystwa Miłośników Chełmna, które od 1954 r. przekształca się w Oddział Polskiego Towarzystwa Archeologicznego. Pod koniec lat 50-tych rozpoczęło się tu rozwijać Muzeum Chełmińskie. Pozostałe pomieszczenia I piętra zajmowała kasa i inne działy administracji miejskiej. Parter od strony południowej służył jako siedziba Urzędu Stanu Cywilnego, zaś po stronie przeciwnej mieściły się biura gospodarki komunalnej. Drugie piętro zajmowała, jak dawniej, sala posiedzeń MRN i od strony południowej biura, pokój sekretarza, archiwum a od początku lat 50-tych gabinet przewodniczącego MRN.

W wyniku starań podjętych przez władze i społeczeństwo w latach 1956—1959 Ratusz poddano, drugiej już w ostatnim stuleciu, wielkiej odnowie. Główną przyczyną podjęcia prac były ujawnione uprzednio ruchy destrukcyjne i zawilgoce nie murów. Wykonania podstawowych robót, w oparciu o dokumentację sporządzoną przez PKZ Oddział w Toruniu, podjęło się Bydgoskie Przedsiębiorstwo Budowlano-Montażowe w Bydgoszczy. Wymianę zniszczonych elementów drewnianych wieży, zawieszenie dzwonów i pokrycie blachą



Fragment elewacji frontowej Ratusza z elementami gotyckimi odkrytymi w l. 1956–1959.

przeprowadziła firma J. i M. Misiaków z Bydgoszczy. Kraty do okien na parterze wykonała Szkoła Metalowa w Chełmnie. Nowe, cztery kwadratowe tarcze zegarowe, wzorowane na pierwotnych sprzed 1860 r. wg. projektu I. Baranowskiej, wykonał warsztat M. Lupertowicza w Bydgoszczy. Tarcze zo-

stały ozdobione złotem dukatowym. W ramach prac zainstalowano także centralne ogrzewanie i stolarkę drzewianą na parterze. Korpus Ratusza wraz z wieżą został pokryty jasno-kremowym tynkiem (34 tony). Cały budynek w przyziemiu obłożono granitową podmurówką po uprzednim poszerzeniu łąwy fundamentowej. Ponadto został wymieniony stary, zbyt ciężki dach i pokryty warstwą płytek ceramicznych. Konserwację malowideł w sali sądowej przeprowadzono w PKZ — Toruń pod kierunkiem art. kons. J. Wolskiego. Podczas zakładania ściągów (tzw. klamry rzymskie) celem spięcia słabych już murów budowli „natrafiono na elementy gotyckie pierwotnego Ratusza co spowodowało podjęcie prac odkrywkowych. W rezultacie problem średniowiecznego Ratusza w Chełmnie został w zasadzie wyjaśniony. Ujawnione fragmenty gotyckich ościeży okiennych i portalu, po uzupełnieniu ubytków cegłą profilowaną, pozostawiono odsłonięte, by świadczyły o dziejach Ratusza. Ogólny koszt remontu wynosił ok. 236 tys. zł. Pod koniec prac remontowych w grudniu 1959 r. został zredagowany kolejny w historii Ratusza dokument, który włożono do kuli pod iglicą. Z jego treści wynika m.in., że na czele PMRN w Chełmnie stał Władysław Pawłowski a Rada Miejska składała się z 40 radnych. Miasto w tym okresie liczyło 15 tys. stałych obywateli. Podano też, że 1 ltr mleka kosztował 2,50 zł, 1 kg cukru 12,— zł, 1 kg chleba 3,— zł. Tekst kończy zdanie: „Mieszkańcy miasta Chełmna wraz z całym polskim narodem wkraczają w drugie Tysiąclecie Państwa Polskiego z wiarą, że idea współpracy wszystkich narodów zapewni całemu światu tak upragniony, trwały pokój i lepsze warunki życia codziennego”.

W roku 1963, kiedy to Chełmno obchodziło 730 lecie nadania praw miejskich, Ratusz stał się centrum tych obchodów. Odbyło się w nim szereg spotkań i imprez, m.in. w Muzeum w sali sądowej została otwarta nowa ekspozycja związana z historią miasta. Zbliżał się rok 1975 a z nim reforma administracji. W tym czasie dojrzywała też potrzeba przeprowadzenia kolejnego remontu we wnętrzach.

Zaistniała szansa dla pełnej realizacji idei muzeum w Chełmnie. Kierownictwo placówki przedstawiło władzom koncepcję adaptacji Ratusza na siedzibę muzeum regionalnego, które od końca lat 50-tych tu się kształtowało. Jeszcze w roku 1975 sprawa została zaakceptowana i wkrótce nastąpił hi-



Ratusz z okresu prac remontowo-konserwatorskich, 1979 r.

storyczny fakt. Władze miejskie opuściły swoją wielowiekową siedzibę, aby po likwidacji powiatu przejąć dawny gmach Starostwa i Prezydium Powiatowej Rady Narodowej. W roku 1976 na zlecenie Woj. Konserwatora w Toruniu, jako inwestora, PKZ — Toruń podjęły trud prac dokumentacyjnych, przygotowujących wielką batalię remontową i adaptacyjno-konserwatorską w Ratuszu. Właściwe prace remontowe roz-

poczęto z końcem roku 1977. Na przestrzeni sześciu lat przeprowadzono wiele działań mających na celu uratowanie i udoskonalenie obiektu, przywrócenie dawnego piękna oraz w stopniu możliwym do zrealizowania oczyszczenie wnętrza z wtórnych, głównie XIX-wiecznych zniekształceń. Tak więc zostały wzmocnione mury zewnętrzne części gotyckiej na wysokości pierwszego piętra za pomocą konstrukcji żelbetowej składającej się z wieńców i słupów oraz ściąągów stalowych. Przywrócono dawny układ wnętrza przez wyburzenie wtórnych podziałów na parterze i w części gotyckiej pierwszego piętra (Sala Trzeciego Ordyńku). Odtworzono przejście łączące Salę Sądową z salą Trzeciego Ordyńku. W tej ostatniej został odkryty zabytkowy, polichromowany strop belkowy z wsuwką i podciągami. Po przeprowadzeniu konserwacji i częściowej rekonstrukcji ponownie go podwieszono pod nowo założonym stropem z belek stalowych i płyt typu „WPS”. Ponadto odkryto w tej sali i powtórnie wmontowano, w części południowej posadzki, zabytkowe płytki ceramiczne z mieszczącej się tu w średniowieczu gotyckiej izby letniej. Nastąpiło zabezpieczenie tarasu (dachu), który tak często w przeszłości stwarzał problemy, kilkoma warstwami izolacyjnymi i przez założenie fartucha z blachy cynkowej do wysokości ok. 50 cm muru attyki. Zostały założone nowe posadzki marmurowe w przyziemiu i na pierwszym piętrze oprócz Sali Sądowej, na drugim piętrze parkietowe, w korytarzach i klatce schodowej — granitowe. Obiekt wyposażono w nowe, kryte instalacje centralnego ogrzewania, wodno-kanalizacyjne, elektryczne, sygnalizacji alarmowej — przeciwpożarowej i przeciwwłamaniowej oraz w linię telefoniczną. Wnętrza i elewacje zostały wymalowane farbami emulsyjnymi i klejowymi. Poddano renowacji sztukateryjną dekorację w przedsionku parterowym, pochodzącą z XVI w. i w XIX-wiecznej Sali Mieszczańskiej drugiego piętra. W tej ostatniej sali został zawieszony duży stylowy żyrandol i cztery kiniki wykonane w pracowni M. Lewandowskiego w Toruniu. W pozostałych pomieszczeniach zawieszono mosiężne lampy świecowe. Okucia do drzwi i okien według wzorów podanych przez Muzeum wykonały zakłady FAM, które podjęły się ponadto odnowienia tarcz zegarowych i założenia na wieży urządzeń do odtwarzania hejnału. Mechanizm zegarowy naprawił zegarmistrz chełmiński Tadeusz Weissenberg. Wystrój



Ratusz po zakończeniu prac adaptacyjnych. Od 1983 r. siedziba Muzeum Ziemi Chełmińskiej

wnętrz wg. projektu mgr E. Wiślińskiej-Olszewskiej, tj. boazerie, stolarkę drzwiową na parterze, część mebli i gabloty wystawowe wykonała Grudziądzka Fabryka Mebli. Zamówienia na meble stylowe zrealizowały ZWMA w Henrykowie, Spółdz. „Meblostyl” w Czersku i Fabryka Mebli w Gościcinie.

Odbiór komisyjny wykonanych prac i przekazanie użytkownikowi — Muzeum Ziemi Chełmińskiej — nastąpił 30 maja 1983 r. Intensyfikacja i przyspieszenie zakończenia robót związane były z mającymi się odbyć w dn. 3 czerwca tego roku uroczystościami inauguracyjnymi Jubileusz 750-lecia lokacji miasta. Uzupełnienia i prace wykończeniowe były kontynuowane przez okres kilku następnych miesięcy. Na pewien czas przesunęło się też rozwiązywanie problemów dotyczących wystroju wnętrz i urządzenia ekspozycji stałej, co realizowano i doskonalono zgodnie z programem.

Ratusz i wstępną wystawę muzealną zorganizowaną w dawnej Sali Sądowej na parterze odwiedzili uczestnicy uroczystości inauguracyjnych 750-lecia lokacji m. Chełmna w dn. 3 czerwca 1983 r. — liczni goście oraz tysięczne, przejęte entuzjazmem, rzesze mieszkańców miasta.

Dnia 3 lipca nastąpiło uroczyste oddanie obiektu społeczeństwu. Oficjalne otwarcie Muzeum Ziemi Chełmińskiej odbyło się 28 grudnia 1983 r. t.j. w dniu 750-lecia nadania Chełmnu przywileju lokacyjnego.

Rok Jubileuszowy stanowi niejako zamknięcie klamry ok. siedmio-wiekowych dziejów gotycko-renesansowego Ratusza w Chełmnie, jako siedziby władzy miejskiej i świadka sławnych dziejów miasta. Odtąd dawne pretorium rozpoczęło nowy, otwarty etap związany z działalnością Muzeum Ziemi Chełmińskiej.

WALORY ZEWNĘTRZNE RATUSZA

Urzekające piękno zawarte w smukłej i lekkiej sylwecie Ratusza chełmińskiego w szczególny sposób podkreśla ją ukośnie padające nań promienie słoneczne. Stąd zewnętrzne jego walory najlepiej oglądać i przeżywać w określonych porach dnia, uwzględniając też odpowiednią odległość i kąt widzenia, co gwarantuje pełniejsze ogarnięcie bryły budowli i odczytanie bogactwa elementów architektonicznych zdobiących poszczególne fasady łącznie z attyką. Można trwać długo pod urokiem tego wspaniałego dzieła rąk ludzkich, wywołującego wrażenie niejako monumentalnej, baśniowej rzeźby.

Ratusz — tak charakterystyczny akcent urbanistyczny Chełmna, dzisiaj samotny, wolnostojący budynek, usytuowany jest nieco na południowy zachód od środka rynku, na planie prostokąta (13,20×22,70), murowany z cegły i otynkowany. Posiada trzy kondygnacje zwieńczone bogatym fryzem (poziomy pas dekoracyjny) i attyką — grzebieniem architektonicznym, kryjącym płaski dach. Ze środka korpusu wyrasta murowana wieża z dekoracją w formie boniowania w narożach, posiadająca po dwa okienka od strony wschodniej i zachodniej. Ponadto górna jej kondygnacja zawiera cztery przesklepione okienka zakryte od zewnątrz prostokątnymi tarczami zegara. Ponad gzymsem koronującym wieży biegnie drewniana balustrada opasująca ośmioboczną podstawę ozdobioną dwoma prześwitami hełmu barokowego. Pokryty miedzianą blachą hełm w wyższych kondygnacjach posiadają dzwonowo-gruszkowe zwieńczenie zakończone chorągiewką z dawnym herbem miasta, wskazującą kierunek wiatru. Na samej iglicy na wysokości ok. 47 m od powierzchni rynku, widniał w latach 1929—1939 dobrej roboty artystycznej orzeł polski o wymiarach 53×44 cm wykonany z blachy miedzianej i osadzony na szczycie przez mistrza Stanisława Ebłowskiego z Chełmna. Wnętrze głównej kondygnacji hełmu stanowi dzwonnica z trzema dzwonami. Pierwszy z nich to dzwon duży o wym. u dołu ok. 1 m i wysokości 80 cm, pochodzący z XVII w. wzbogacony nieodczytanym napisem i plaketkami. Pierwotnie wybijał on godziny a ok. roku 1946 spadł z rusztowania, co spowodowało przekazanie jego funkcji dzwonowi średniemu. Ten drugi z kolei dzwon, o nieco

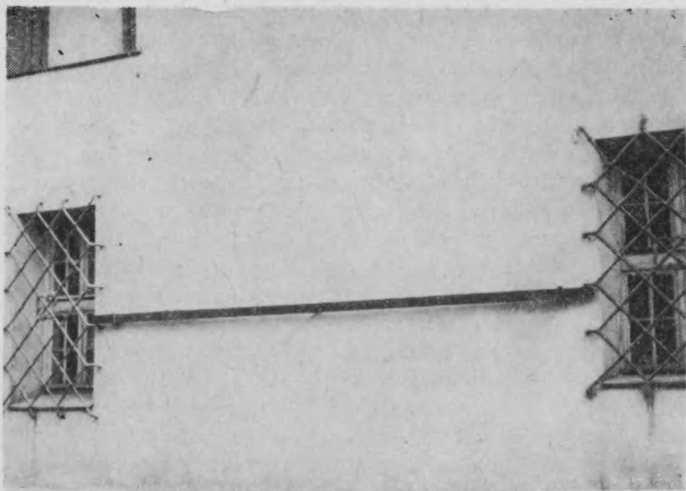


Portal w elewacji frontowej Ratusza od strony połudn.-wsch., XVI w.

mniejszych wymiarach, pochodzi z ok. XVI/XVII w. i aktualnie jest elementem mechanizmu zegarowego wybijającym godziny. Trzeci — to dzwon mały, dawniej przeciwpożarowy, obecnie wybijający kwadranse, wysoki 45 cm i o 53 cm średnicy u dołu. Odlany został w 1758 r. przez Jana Gotfryda Antony'ego w Gdańsku. Zdobí go plakietka z wyobrażeniem Matki Boskiej z Dzieciątkiem.

Budynek w przyziemiu obiega granitowa podmurówka. Fa-

sady w swej kompozycji do poziomu fryzu attykowego wykazują pewne dowolności i odznaczają się asymetrią, która wynika m.in. z faktu uzależnienia otworów okiennych od układu wnętrza. Elewacja główna skierowana frontem na wschód posiada w przyziemiu cztery portale. Środkowy, pełniący rolę głównego wejścia do obiektu, nieco przesunięty na północ w stosunku do osi fasady, jest zwieńczony fantazyjnym kartuszem o dekoracji zwijanej z kolumnienkami i esownicami, zakończony gzymsem. Portal północny wykonany ok. 1880 r. posiada arkadę profilowaną i jest ujęty półkolumnami, na których spoczywa uproszczone belkowanie a nad nim trójkątny tympanon (przyczółek) z herbem miasta. Portal południowy podobny, z tym, że w przyczółku zdobi go kartusz z dekoracją roślinną. Czwarty — niski portal w osi skrajnej od południa, stanowiący wejście do piwnicy (obecnie kotłowni, ma profilowany gzymś oparty na półkolumnach. W pozostałych elewacjach na parterze zakratowane okna pozbawione dekoracji — po trzy w krótszych elewacjach, w zachodniej pięć. Z nieznacznymi zmianami ten układ osi okiennych powtarza się na pierwszym piętrze. Okna piętra w przeciwieństwie do parteru mają bogate obramowania o ruchliwych formach, różnych na każdej z fasad. W pięciu oknach elewacji wschodniej występują gzymsy wsparte na wielouskokowych konsolach, zwieńczone przyczółkiem zarysowanym w osi grzbiet z gruszkowymi sterczynami. W elewacji północnej obramienia okienne wzbogacone są kolumnami wspartymi na cokołach i bogato profilowanych gzymsach, z rzędem konsol we fryzie, nad którymi wznoszą się trójkątne szczyty ozdobione sterczynami (pionowy element dekoracji). Okna elewacji zachodniej posiadają w obramieniach podwójne zdobione gzymsy, dźwigające nastawy z kartuszami, kolumnienkami i esownicami, zakończone bogatymi szczytami. W części środkowej elewacji, nad oknem, bogata dekoracja architektoniczna w formie wykuszu z półkolistą arkadą i sześcioma kolumnienkami. W przyziemiu elewacji zach. średniowieczny wzorcowy pręt chełmiński (ok. 432,5 cm — 7,5 łokcia chełm. po 57,6 cm — 15 stóp chełm. po 28,8 cm), który do roku ok. 1884 umieszczony był na zewnętrznej ścianie prezbiterium fary chełmińskiej. Okna skrajne elewacji południowej w zwieńczeniach mają wydatne gzymsy na konsolkach i półkoliste szczyty ze sterczynami. Powyżej okna środkowego



Sredniowieczny pręt — miara chełmińska (4,32 m dł.) w przyziemiu elewacji zachodniej Ratusza.

dekoracja z płyciną boniowaną w otoczeniu dwóch pionowych nisz i masywnych wsporników, nad którymi wznosi się zdobiony szczyt. Obok okna w kierunku wschodnim elewacji tablica kamienna z kartuszem herbowym ufundowana przez miasto Chełmno w roku 1674 ku czci bpa chełmińskiego Andrzeja Olszowskiego z okazji jego przeniesienia na tron prymasowski w Gnieźnie po czternastoletnich rządach w diecezji. Łaciński napis na tablicy brzmi następująco:

*Excellentissimo et Reverendissimo Domino D.
 Andree Olszowski Dei gratia Episcopo Culmensi
 et Pomesaniae Principi Suo Clementissimo
 Ob tutelam Et benignum XIV per annos dominatum
 Grata civitas Culmensis posuit
 Anno quo sua Celsitudo ad Primatiale Sedem
 Gnesnensem transferrebat*
 MDCLXXIV.

W północnej części budowli, w elewacjach, widoczne są odkrywki pierwotnego gotyckiego Ratusza, ujawnione w czasie prac konserwatorsko-remontowych prowadzonych w latach

1956—1959. Na wysokości drugiego piętra biegnie szeroki fryz attykowy z pasem diamentowego boniowania i gzymsem, na którym wspierają się cokoły kolumn posiadających w zapleczu półkoliste nisze. Kolumny umieszczone po stronie wschodniej i południowej budowli nawiązują do kolumn typu jońskiego, od zachodu spośród dziewięciu, trzy środkowe mają kształt balasek (kolumnienka balustradowa), pozostałe zaś z tzw. kanelowaniem (żłobieniem) przypominają typ tokański. Kolumny attykowe w elewacji północnej ukształtowane są trójbocznie z wklęsłymi ściankami. W przestrzeniach



między kolumnami elewacji wschodniej i zachodniej znajduje się po osiem okien wybitych w latach 80-tych XIX w. Elewacje południowa i północna posiadają w polach środkowych pozbawionego okien pasa attykowego podwójne, profilowane gzymсы wsparte na tralkach (kolumnienka balustrady — balaska) i konsolkach (wspornik). Niezwykle imponująco przedstawia się samo zwieńczenie attyki — od wschodu i zachodu w bogatym kształcie grzebienia, od strony zaś południowej i północnej w formie pięknie zdobionych szczytów. Grzebień składa się ze szczyków zwieńczonych pal-

metami i piramidkami oraz z cokołów, na których osadzono różnorodnie ozdoby sterczynowe. Na osiach elewacji (wsch. i zach.) wzbogacają go ponadto dekoracyjne nasady. Szczyt attyki charakteryzuje szczególna finezja zdobnictwa architektonicznego. Część środkową szczytu północnego zajmuje profilowana arkada (łuk łączący kolumny) z kartuszem (ozdobne obramienie tarczy) i kolumnienkami jońskimi dźwigającymi bogaty gzyms z nastawą zakończoną ażurowym zwieńczeniem. Szczyt południowy bogaty w boniowanie, posiada w swoim centrum półkolistą arkadę i dwie konsole, na których wznosi się belkowanie i ozdobny kartusz.

W narożnikach attyki wyrastają cztery okazałe, uduziwnione kompozycyjnie sterczyny w formie wieżyczek, każda inna w detalu architektonicznym. I tak półn.-wsch. posiada opilastrowany cokół (pilaster — płaski filar przyścienny) i kolumnienki w narożach oraz zwieńczenia w kształcie uskokowej piramidki. Półn.-zach. ma esownice w cokole i wielouskokową sterczynę. Połudn.-zach. jest bogata w opilastrowany cokół, woluty i zwieńczenie w formie urozmaiconego obelisku. Ostatnia połudn.-wsch. wieżyczka ozdobiona jest m.in. pilasterami, kolumnienką i kartuszem zwijanym. Zakończenie wieżyczek stanowią wykonane w miedzianej blasze kule i chorągiewki z wyobrażeniem rycerza na koniu (połudn.-zach. i półn.-wsch.) oraz z uproszczonym herbem miasta (półn.-zach. i połudn.-wsch.). Chorągiewki zawierają ponadto daty — w półn.-wsch. 1597 (?) a w pozostałych 1912.¹⁷ Od strony wewnętrznej szczytu elewacji północnej znajduje się cementowa tablica pamiątkowa z roku 1885 informująca m.in., że w tym roku mistrz murarski Paweł Stefański dokonał renowacji zwieńczenia attyki.

Ratusz posiada piwnice jedynie pod częścią południową. Pochodzą one z XVI w. tj. z czasu wzniesienia budowli renesansowej. Do piwnic wchodzimy niskim portalem w narożu połudn.-wsch. elewacji frontowej. Do niedawna było dodatkowe połączenie z piwnicami od wewnątrz z parteru przez właz umieszczony nad schodami piwnicznymi. Na wprost wejścia znajdują się dwie komory piwniczne, sklepione kolebkowo z lunetą, przed kilku laty przedzielone murem celem urządzenia tu kotłowni c.o: Trzecia mała piwniczka, także sklepiona kolebkowo, przylega do ściany frontowej.

WNĘTRZA RATUSZA

Do wnętrza Ratusza — dawnego pretorium a od 1983 r. siedziby Muzeum Ziemi Chełmińskiej — wchodzimy głównym portalem od strony wschodniej. Muzeum w Chełmnie początkami swymi sięga lat 50-tych i rozwijało się najpierw jako placówka społeczna. Od 1964 r. uzyskało rangę punktu muzealnego a od r. 1974 włączone zostało do budżetu miasta. Z Ratuszem (dwie sale pierwszego piętra od str. połudn.) związany był pierwszy etap rozwoju Muzeum, który trwał do roku 1975. Drugi etap obejmował lata 1976—1983 i łączył się z działalnością w Baszcie Prochowej — siedzibie tymczasowej, w wyniku inicjatywy i starań kierownictwa Muzeum zaadoptowanej na cele muzealne. W obliczu Jubileuszu 750-lecia lokacji miasta Chełmna placówka uzyskała ostateczny kształt organizacyjno-formalny i godną siedzibę w zabytkowym Ratuszu chełmińskim. Zgodnie z aspiracjami kulturalnymi społeczeństwa dojrzała bowiem do pełnej realizacji od lat pielęgnowana tu idea erygowania Muzeum Ziemi Chełmińskiej. Bogate tradycje historyczne miasta uzasadniały to wielkie dokonanie współczesności na rzecz przeszłości. Decyzją władz miasta w porozumieniu z Ministerstwem Kultury i Sztuki w dn. 31 grudnia 1982 r. nadano placówce statut stanowiący podstawę dalszego jej rozwoju.

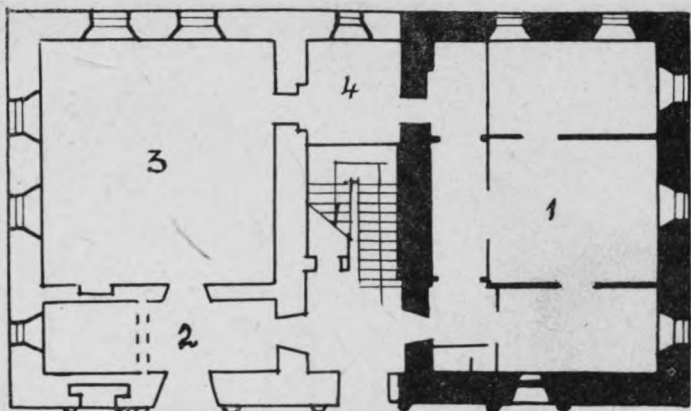
Muzeum Ziemi Chełmińskiej — cenne ukoronowanie wieloletniego trudu, pasji i poświęcenia dla historii miasta i regionu — jest trwałym osiągnięciem kulturowym Chełmna i godnym pomnikiem jubileuszowym. Twórcą Muzeum jest oddany swemu miastu — jego historii i zabytkom Jerzy Kałdowski. Muzeum ma profil regionalno-historyczny. Gromadzi zabytki głównie archeologiczne, historyczne a także dotyczące sztuki. Stała ekspozycja historyczna wypełnia sale pierwszego piętra Ratusza. Muzealia działu archeologicznego zobaczyć można w Baszcie Prochowej przy ul. 22 Stycznia.

Wchodząc do przedsionka kierujemy wzrok na miedzianą tablicę pamiątkową umieszczoną po lewej stronie kraty zamykającej wejście na pierwsze piętro. Odczytujemy treść: *W Tym Gotycko-Renesansowym Ratuszu, Który Przez Wieki Był Siedzibą Rady I Ławy Miejskiej, W Czas Jubileuszu 750-Lecia Lokacji Miasta Chełmna Otwarte Zostało Muzeum Ziemi Chełmińskiej — Chełmno 1983.* Z przedsionka kierujemy



Portal główny Ratusza, XVI w.

się na prawo do północnej części przyziemia, którą zajmują trzy najstarsze gotyckie izby, nakryte sklepieniami kolebkowymi, częściowo przekształcone w XIX w. z wydzieleniem korytarza i dodatkowego pomieszczenia w części zachodniej. Ostatnie prace adaptacyjne przywróciły tu w zasadzie dawny



Plan parteru Ratusza, XVI w.

1. Część Gotycka Ratusza — Klub Muzealny — Szkółka Muzealna
2. Przedśionek — Kasa Muzeum
3. Dawna Sala Sądowa — Sala Ślubów (Sala I, wg. programu dział archeologiczny)
4. Izba Tajnych Narad

układ. W części zachowanego korytarza zostały urządzone sanitariaty i szatnia. Sale zaś przeznaczono na cele oświatowe i rekreacyjne w formie klubu muzealnego, który służy także jako zaplecze socjalne dla pracowników Muzeum. Po lewej stronie parteru w trakcie południowym zwiedzamy wydłużony przedsionek i okazałą salę dawnego sądu chełmińskiego. Przedśionek, w wyniku ostatniego remontu przywrócony dawnej świetności (m.in. wyburzono ściankę działową z XIX w.), posiada krzyżowe sklepienie o dwóch przęsłach rozdzielonych gurtem z ozdobami okuciowymi. Na sklepieniu i w głównym pasie ścian dekoracja stiukowa z końca XVI w. — rozety oraz maski ludzkie i zwierzęce w kartuszowych obramieniach. Dopełnieniem dekoracji są pasy zbarbaryzowanych wolicz oczek. Część południowa przedsionka ma podwyższoną posadzkę z widocznym elementem stropu piwnicy. Aktualnie znajduje się tutaj kasa Muzeum i punkt sprzedaży wydawnictw związanych z historią miasta i regionu.

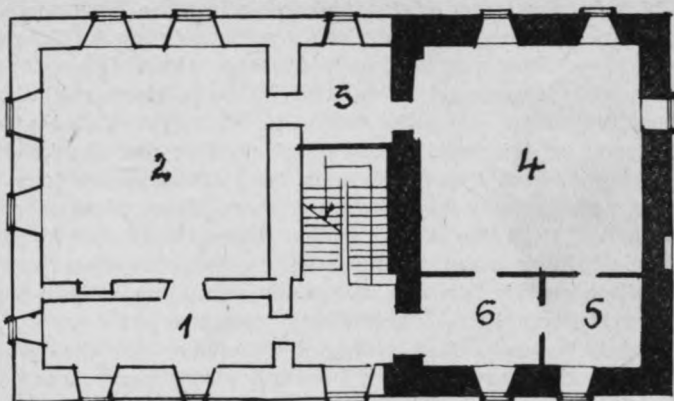
Z przedsionka wchodzimy do pięknej, prawie kwadratowej obszernej sali, sklepionej kolebkowo z lunetami. Sala posiada nową posadzkę z płyt marmurowych. Do końca XIX w. ściany i sufit wzbogacały cenne dekoracje malarskie o tematyce biblijnej z inskrypcjami i herby zasłużonych chełmi-



Dawna Sala Sądu Chełmińskiego na parterze Ratusza.

nian z XVII i XVIII w. Od schyłku XVI w. do 40-tych lat XVIII w. miał tu swoją siedzibę Sąd Chełmiński. Po drugiej wojnie światowej urządzono w niej pałac ślubów. Obecnie w ramach nowego programu użytkowego dawna Sala Sądowa (sala I) nadal pełni rolę sali ślubów a z uwagi na swe cenne wnętrze historyczne z oryginalnymi meblami gdańskimi udostępniona jest zwiedzającym Muzeum.

W trakcie środkowym, mała kwadratowa izba sklepiona krzyżowo, która dawniej służyła jako miejsce tajnych narad, obecnie mieści się w niej biuro USC. Na piętro prowadzą



Plan pierwszego piętra Ratusza

1. Przedśionek — Ekspozycja historyczna XIII—XV w. (Sala II)
2. Sala Rady Miasta — Sala Prawa Chełmińskiego (Sala III)
3. Kancelaria — Archiwum — Ekspozycja dot. Akademii Chełmińskiej (Sala IV)
4. Sala Trzeciego Ordynku (Gotycka Izba Letnia) — Ekspozycja historyczna XVI — pocz. XX w. (Sala V)
5. Sala VI (część Sali Trzeciego Ordynku) — Ekspozycja historyczna pocz. XX w. — 1939 r.
6. Sala VII (część Sali Trzeciego Ordynku) — Ekspozycja historyczna 1939—1945 r.

przez nową kratę żelazną XIX wieczne, granitowe schody. Przystajemy na półpiętrze przed pamiątkową tablicą z białego marmuru (75×100 cm), której treść brzmi:

Ku wiecznej pamięci

*Roku Pańskiego 1567 w poniedziałek po niedzieli „Laetare”
położono kamień węgielny pod gmach tego ratusza,
wykończono zaś dach w sobotę po Świętej Trójcy następnego
roku.*

*Po kilkakrotnych wewnętrznych i zewnętrznych naprawach,
dobudowano trzecie piętro roku Pańskiego 1885,
a wewnętrzną wybudowę wykończono w roku 1887.*

*Wieżę ratuszową wykończono roku Pańskiego 1596,
późniejsze naprawy także nastąpiły w latach 1849 i 1858.*

*Pierwszy zegar ratuszowy bijący godziny sporządzono w ro-
ku Pańskim 1590, odnowiono zaś w 1685.*

Obecny zegar wstawiono w sierpniu roku Pańskiego 1860.

Tablicę niniejszą sporządzono w wiekopomnym

*Roku 1920 połączenia Pomorza z wyzwoloną
z kajdan niewoli Rzeczpospolitą Polską.*

W holu pierwszego piętra piękne stylizowane ławy renesansowe wykonane w Henrykowie zapraszają do krótkiego spoczynku. Sześć pomieszczeń pierwszego piętra to podstawowe sale ekspozycyjne, do których wchodzimy z klatki schodowej na prawo w kierunku południowym. Układ pomieszczeń w tej części Ratusza jest podobny do układu w przyziemiu. Podłużny przedsionek (sala II) sklepiony krzyżowo, posiada nową posadzkę marmurową. Przez wieki pełnił różne funkcje, które dzisiaj trudno dokładnie ustalić. Po II wojnie było tu biuro meldunkowe a następnie jedna z sal rozwijającego się Muzeum. Aktualnie w ramach stałej wystawy Muzeum Ziemi Chełmińskiej ukazana jest fragmentarycznie końcowa faza wczesnośredniowiecznego chełmińskiego grodu kasztelańskiego i okres średniowiecznych dziejów Chełmna zapoczątkowany nadaniem miastu przywileju lokacyjnego w dniu 28 grudnia 1233 r.

W gablocie I wyeksponowane są materiały archeologiczne ilustrujące poziom kulturowy mieszkańców Chełmna przedlokacyjnego (Kałdus). Na planszy mapa Ziemi Chełmińskiej z ważniejszymi grodami piastowskimi. W pobliżu na podestach gliniane naczynia wczesnośredniowieczne. W kolejnych gablotach i na podestach m.in. kopie odnowionego w 1251 r. przywileju lokacyjnego i pieczęci miasta, szeląg krzyżacki, topór bojowy, kamienne kule armatnie, bełty do kusz oraz ciekawe przykłady ceramiki średniowiecznej w formie naczyń, cegły gotyckiej (palcówki), fragmentów rzeźby i kafli oraz płytek posadzkowych z Ratusza i kościoła pocysterskiego. W głębi makieta starówki chełmińskiej wykonana na podstawie planu miasta z drugiej połowy XVIII w., który zachował podstawowe, charakterystyczne elementy średniowiecznego układu urbanistycznego Chełmna. Przez pięknej roboty drzwi intarsjowane z XVIII w. wchodzimy do najbardziej reprezentacyjnej i najlepiej zachowanej sali — Sali Sądowej, dzisiaj zwanej Salą Prawa Chełmińskiego. (Sala III). Sala usytuowana w południowo-zachodnim narożniku części renesansowej Ratusza, przykryta jest sklepieniem klasztornym, otwartym z lunetami. Od końca XVI w. do pierwszej połowy XVIII w. używana była jako Sala Rady (izba radziecka), następnie kolejno jako Sala Sądowa, od ok. drugiej połowy XIX w. do połowy XX w. gabinet burmistrza i wreszcie jako sala — kolebka Muzeum w Chełmnie. Posadzka w

części wschodniej sali z dwubarwnych płyt marmurowych, od strony zachodniej drewniana. Układ posadzki i ślady na ścianach świadczą o dawnym balustradowym podziale pomieszczenia, zapewne z czasów kiedy działał tu Sąd Chełmiński. Nad intarsjowanymi drzwiami dekoracyjne zwieńczenie rokokowe z wolutowym, przerwany przyczółkiem, w którym zachował się napis: *Non Quaerit Quae Sua Sunt* (nie szuka swego), zawierający wyraźną sugestię moralną skierowaną do Rady Miasta i z pewnością do ławników. Powyżej w niszy manierystyczna rzeźba ze sztucznego kamienia przedstawiająca Caritas (Miłosierdzie) w postaci niewiasty z trojgiem dzieci. Rzeźba wykazuje dobry poziom artystyczny i zdradza analogię z alegorycznymi przedstawieniami kobiet z warsztatu Willema van dem Blocka. Nad rzeźbą miał się da-



wniej znajdować napis: *Omnibus et Singulis* (wszystkim i każdemu z osobna). Obok wejścia w stronę północną XVIII-wieczny kominek z podwójnym profilowanym gzymsem i nastawą zakończoną przerwany przyczółkiem. W ścianie wschodniej po stronie lewej od wejścia znajduje się pierwotna (XVI w.) szafa ścienna (skarbiec) z żelaznymi drzwiami okutymi skośną kratą ozdobioną rozetami. W skarbcu tym przechowywano przez wieki najcenniejsze dokumenty miejskie a wśród nich odnowiony przywilej lokacyjny z 1251 r.



Fragment Sali Prawa Chełmińskiego.

Ściany sali zdoła bogata dekoracja malarska z obrazami na płótnie, sygnowana: Jan Roszkowski 1743, odnawiana i częściowo wzbogacona (głif okienny od strony południowej) przez A. Flizikowskiego w 1881 r. oraz konserwowana przez J. Wolskiego w 1956 r. Jan Roszkowski był zapewne cechowym malarzem chełmińskim i wykonał swe prace na zlecenie Rady Miasta w związku z urządzeniem nowej siedziby Sądu Chełmińskiego przeniesionego z parteru. Tematyka obrazów, reprezentujących głównie walory historyczne, związana jest z biblijnymi dziejami sądownictwa. W dolnej strefie, wzdłuż trzech ścian na wysokości 30 cm od podłogi, przedstawienia fantastycznego pejzażu i architektury. Na ścianie wschodniej,



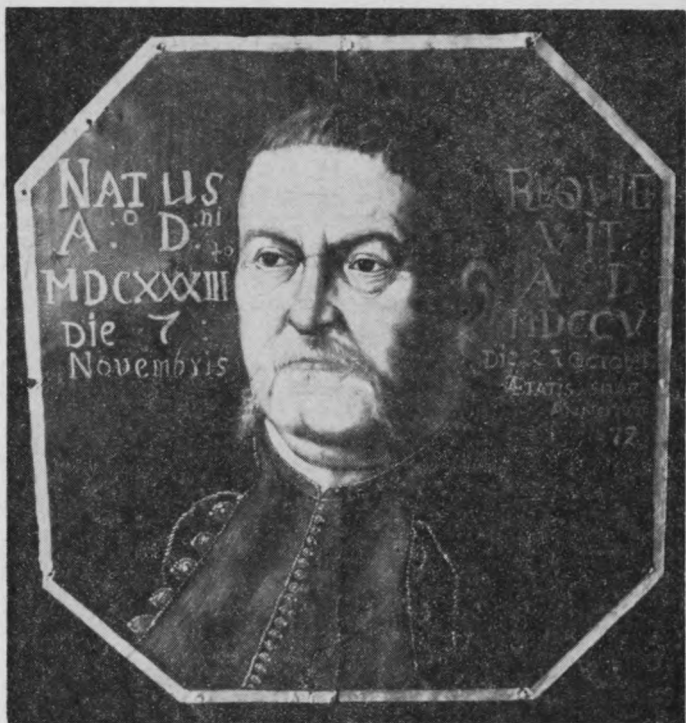
Fragment Sali Prawa Chełmińskiego.

po lewej stronie od drzwi, alegoria Sprawiedliwości i Pokoju z napisem *Iustitia et Pax Osculatae sunt Ps. 84* (Sprawiedliwość i Pokój ucałowały się). Dalej, nad skarbcem półokrągły portret fantastyczny księcia Culmusa, Hermana de Salza i Eberharda de Seyne. Jest to z pewnością także dzieło J. Roszkowskiego — wykonane techniką olejną na płótnie o wymiarach 173×314 cm, oprawione w drewnianą, rzeźbioną ramę złożoną. Autor szczególnie wyeksponował postać księcia Culmusa — w wyszukanej pozie, z indywidualną charakterystyką twarzy. Pod postacią napis: *Culmus Waidewuti filius primus dux Culmensis terrae* (Culmus syn Wajdeduty pierwszy książę ziemi chełmińskiej). Po obu stronach wymie-



Fragment Sali Prawa Chełmińskiego.

nieni wyżej dostojnicy krzyżaccy w zbrojach i płaszczach, potraktowani schematycznie i wykazujący analogie z rycinami w pracy Hartknocha. Napis łaciński pod postacią pierwszą brzmi w tłumaczeniu: *Herman de Salza mistrz zakonu krzyżackiego, za którego rządów Prusy oddane zostały zakonowi krzyżackiemu. On pierwszy nadał łaskawie miastu Chełmnu wraz z bratem swoim Hermanem Balkiem przywilej w r. 1233. Pod postacią trzecią: Eberhard de Seyne zastępca mistrza krzyżackiego na Prusy. Odnowił łaskawie*

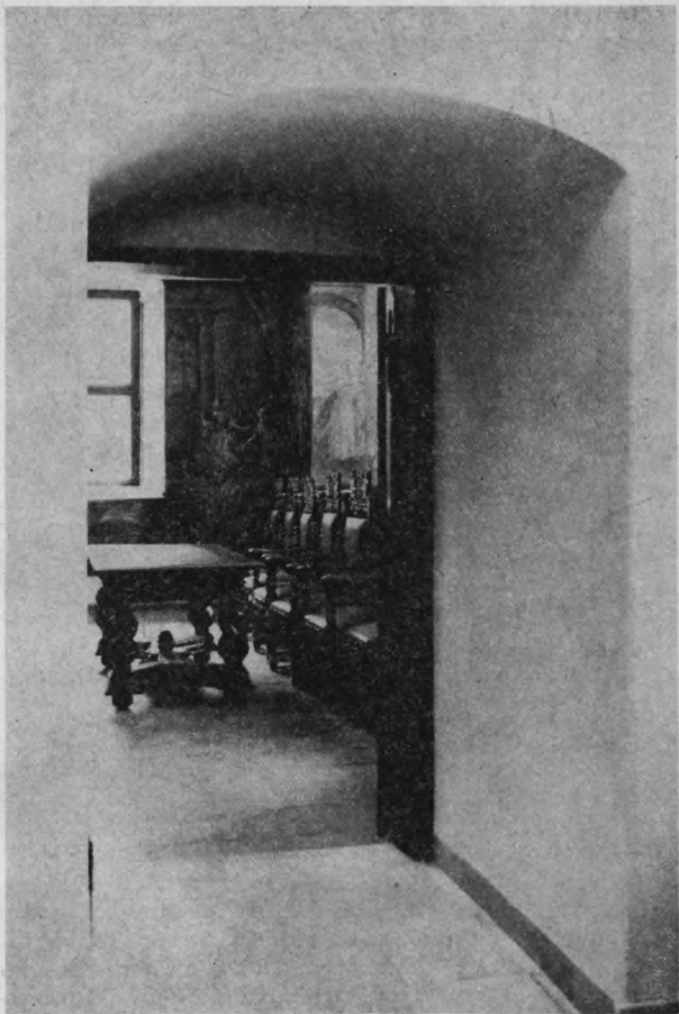


Portret Marcina Kossendy (1633—1705) — prezydenta i sędziego miejskiego w Chełmnie. Sala Prawa Chełmińskiego.

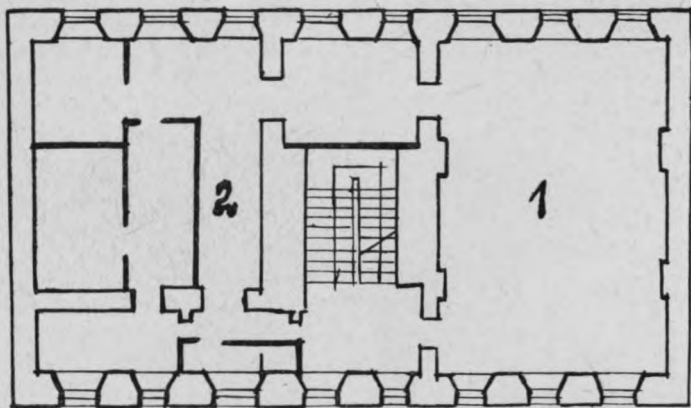
przywilej miasta Chełmna zniszczony pożarem w 1251 r. Fragment narożny ściany wschodniej i ścianę południową łącznie z glicami okiennymi wypełniają sceny figuralne związane z Sądem Salomona (scena konfliktu niewiast o niemowlęta, król Salomon na tronie, królowa Saba i dwór królewski). Na ścianie zachodniej tematyka nie w pełni wyjaśniona, prawdopodobnie autor przedstawiał tu Trzy Gracje i Sąd Parysa. Ponadto w centrum kompozycji orszak z postaciami rycerzy i kobiety oraz wielbłądy. W glicach drugiego okna orszak rycerzy na koniach i kilka postaci. W narożniku zachodnim i na całej ścianie północnej została przedstawiona historia Zuzanny. Na pierwszym planie Zuzanna i Daniel. Centralne miejsce sufitu zajmuje plafon. W sztukateryjnej ramie na

tyнку przypuszczalnie najwcześniejsza część dekoracji malarzkiej nieustalonego autorstwa wyobrażająca postać błogosławiącego Chrystusa z globem na tle krajobrazu. Sala ze swoim bogatym wnętrzem stanowi dzisiaj cenny muzealny relikwiarz kultury prawniczej w Chełmnie a także dowodzi aspiracji artystyczno-historycznych miasta. Nadano jej miano Sali Prawa Chełmińskiego a wnętrze wzbogacono rekonstrukcją fragmentów dawnej balustrady i gdańskimi meblami. W narożniku przy kominku portret Prezydenta Chełmna i Sędziego miejskiego Marcina Kossendy (1633—1705) oraz tablica pamiątkowa poświęcona zasłużonym prawnikom chełmińskim Pawłowi Kuszewiczowi i Jakubowi Czechowiczowi. W czterech gablotach wyeksponowano materiały związane z Prawem Chełmińskim. Na szczególną uwagę zasługują wydania tegoż prawa, jak: *Prawa Chełmińskiego ... Przetłumaczonego Książ Pięcioro Przez Pawła Kuszewicza z Czelmna*, Poznań 1697, dwie gdańskie edycje *Ius Culmense Ex Ultima Revisiōne*, z 1745 i 1767, *Ius Culmense*, Jana Bandtkiego z 1814 r. i *Praktyka Kryminalna Jakuba Czechowicza* wyd. w Chełmnie w 1769 r.

Z Sali Prawa Chełmińskiego przechodzimy niedawno na nowo perforowanym otworem drzwiowym, do małej izby za wieżą (Sala IV). Salka ma pierwotne sklepienie krzyżowe i nową posadzkę marmurową. Dawniej pełniła rolę m.in. kancelarii i izby tajnych narad a w nowszych czasach, do roku 1975 mieściła się tu księgowość. W ramach ekspozycji muzealnej ukazany jest tu temat związany z dziejami tzw. Akademii Chełmińskiej (1386—1818 r.). Wśród eksponatów najcenniejszą pozycję stanowi dawny tłok pieczętny Akademii. Część tego działu wystawy poświęcona jest zasłużonej postaci ks. G.G. Gorczyckiego, w latach 1692—1694 — rektora uczelni i najwybitniejszego kompozytora polskiego epoki baroku. Żelazne drzwi (XIX w.) prowadzą nas do wielkiej sali — kiedyś gotyckiej Sali Letniej, od końca XVI w. — Sali Trzeciego Ordynku (Sala V). W XIX w. podzielono ją na kilka małych pomieszczeń urzędowych. Ostatnie prace remontowe przywróciły sali w zasadzie dawny układ (nie włączono do niej jedynie dwóch małych pomieszczeń od strony wschodniej). Ponadto został odkryty drewniany, polichromowany pierwotny strop belkowy, który dzisiaj tak zachwyca zwiedzających. Fragmenty autentycznej gotyckiej posadzki



Widok z dawnej Izby Tajnych Narad do Sali Prawa Chelmińskiego.



Plan drugiego piętra Ratusza
 1. Sala Mieszczańska (Sala VIII)
 2. Zaplecze Muzeum

w formie sześciokątnych płytek ceramicznych, niedawno wmontowano w część nowej posadzki marmurowej jako świadectwo wieków średnich [we wnęce od strony południowej]. Według wym. wyżej przekazów źródłowych Sala Trzeciego Ordynku ok. XVIII w. miała posiadać bogatą dekorację malarzką w formie alegorycznych przedstawień i sentencji biblijnych.

Ekspozycja muzealna tej sali ukazuje elementy dziejów miasta od XVI do początku XX w. Wśród cenniejszych eksponatów zwraca uwagę zbiór dotyczący rzemiosła chełmińskiego — tłoki pieczętne, wilkomy, kubki, lady, dokumenty i sztandary cechowe. Inne muzealia to zegar stojący z XVIII w. i fortepian stołowy (ok. 1800 r.) miejskie tłoki pieczętne, banknoty kościuszkowskie i dokumenty z okresu Księstwa Warszawskiego, pamiątki związane z Bractwem Strzeleckim, w tym protokolarz z 1690 r., odznaki i medale, dowody działalności Gimnazjum Chełmińskiego, Towarzystwa Przemysłowego, Towarzystwa Gimnastycznego „Sokół”, drukarstwa i prasy. Zasłużonych chełminian reprezentują: Ludwik Rydygier, Walenty Fiałek i Ignacy Danielewski. Ekspozycję wzbogaca plan starego miasta z drugiej połowy XVIII w., XIX-wieczna grafika i obrazy chełmińskiego malarza A. Piotrowicza.

W salce leżącej w północno-wschodnim narożniku Ratusza (Sala VI) podobny strop belkowy, częściowo rekonstruowany i nowa posadzka marmurowa. Ekspozycja muzealna obejmuje okres od początku XX w. do 1939 r. Wystawiono tu szereg przedmiotów i dokumentów związanych z działalnością patriotyczno-niepodległościową chełminian. Okres dwudziestolecia ilustrują fotografie z wyzwolenia Chełmna w 1920 r., materiały dotyczące Kopca Wolności z r. 1921, banknoty, prasa, dyplomy, sztandary i inne. Ciekawie i bogato przedstawia się kolekcja pamiątek związanych z Garnizonem Chełmińskim (8 PSK i 66 PP). Czołowe miejsce zajmuje wśród nich kopia sztandaru 8 PSK, siodło i szabla ułańska wzór 1934.

Stąd przechodzimy do ostatniej, podobnej w wystroju salki (Sala VII), w której ukazano główne zagadnienia dotyczące drugiej wojny, okupacji, martyrologii i wyzwolenia Chełmna.

Na drugie piętro urządzone w l. 1884—1887 prowadzą granitowe schody. Na lewo duża sala zwana Salą Mieszczańską (Sala VIII), która kiedyś pełniła rolę sali posiedzeń i narad. Obecnie służy wystawom czasowym, koncertom kameralnym, sesjom naukowym i celom reprezentacyjnym. Sufit zdobią piękne sztukaterie z końca XIX w. i stylowy świecznik zawieszony w 1983 r. Wzdłuż ścian biegnie drewniana boazeria a na czterech pilastrach wiszą stylowe kinkiety. Na ścianie zachodniej i wschodniej w okrągłych tarczach mieszczańskie głowy ceramiczne z warsztatu mistrza Głębowskiiego z Chełmna wykonane pod koniec XIX w., Po stronie półn. i połudn. portrety z galerii zasłużonych mężów Chełmna. W posadzce nowe parkiety z Henrykowa. Obok, od strony zachodniej przylega do sali gabinet dyrektora Muzeum, wyposażony w cenne meble gdańskie i XIX-wieczną kasę pancerną.

Pozostałe pomieszczenia drugiego piętra stanowią zaplecze Muzeum. Składa się na nie przedsionek, sekretariat, biblioteka — archiwum, dwa małe magazynki i pracownia muzealna.

Z korytarza drugiego piętra drewnianymi schodami można przejść na dach — taras, otoczony grzebieniem, szczytami i wieżyczkami attyki. Każdego dnia o godzinie dwunastej rozbrzmiewa stąd na cztery strony świata hejnał — muzyczny kształt dawnej, powszechnie znanej patriotycznej pieśni chełmińskiej — „Wisła”. Jej dźwięki są nie tylko czynnikiem



Orzeł Ratuszowy po
odnalezieniu w lipcu
1982 r. Zbiory
Muzeum Ziemi
Chełmińskiej

wzbogacającym atmosferę starego miasta, ale przypominają również autora — Ignacego Danielewskiego (1829—1907) — słynnego „Majstra od Przyjaciela Ludu”, dziennikarza, pisarza i patrioty, który choć wyśpiewał „Wisłę” w czasie nocy zaborczej w murach twierdzy „Wisłoujścia”, to jednak z Chełmnem związał ją na stałe. W Chełmnie bowiem po wielekroć ukazała się „Wisła” drukiem, tu także w Muzeum Ziemi Chełmińskiej pieczołowicie przechowywany jest rękopis autorski tej pieśni — spadek po wielkim uczniu Danielewskiego — Walentym Fiałku. Ratuszowy hejnał reaktywowany w czasie Jubileuszu 750-lecia jest tego związania kolejnym dowodem.

Wznosząc wzrok ku szczytom wieży jesteśmy bliżsi naszego godła — orła ratuszowego, który znowu świeci na iglicy i głosi światu Polskę. Stał się on jakże cennym prezentem jubi-

leusзовym dla chełmińskiego społeczeństwa, budząc powszechne zainteresowanie. Odnaleziony przypadkowo przez Stanisława Gołębiewskiego na początku lipca 1982 r., następnie przekazany do Muzeum Ziemi Chełmińskiej, gdzie po konserwacji eksponowany był w jego zbiorach. W 39 rocznicę wyzwolenia miasta spod okupacji hitlerowskiej, w dniu 27 stycznia 1984 r. orła uroczystie reintronizowano na jego dawnym miejscu, by mógł kontynuować swą patriotyczną służbę tak brutalnie przerwana przez okupanta wiosną 1940 r. Tu na tarasie powstaje szansa oddania się refleksjom nad bogatą księgą dziejów chełmińskiego Ratusza — jednego z najcenniejszych dzieł dawnej architektury w naszej Ojczyźnie. Z poziomu tarasu attykowego łatwiej nam również ogarnąć spojrzeniem piękno krajobrazu Starówki, odczytać uroki i walory jej bliższego i dalszego środowiska z dominantą wiślaną wstęgi. W tym miejscu bez trudu możemy też pobudzić wyobraźnię historyczną, sięgając w kategorii chronologicznej do krajobrazu dziejowego siedmiu i pół wieków a nawet dalej, poza granice łokacji miasta, do okresu piastowskich początków chełmińskiego grodu kasztelańskiego. Wsparcia w tym ostatnim względzie może udzielić materialny relikw z tej pierwszej epoki Chełmna, widniejący w kierunku południowo-zachodnim od Ratusza — Góra św. Wawrzyńca, z jej pełnym malowniczości otoczeniem.



Rzeźba „Caritas” z sali Rady Miasta (XVI/XVII w.)

LITERATURA I ŹRÓDŁA ARCHIWALNE

- Bukowski A. — Pomorze Gdańskie w powstaniu styczniowym, Gdańsk 1964.
- Chełmno — Przewodnik, Wydawnictwo Morskie, Gdynia — Chełmno 1967.
- Chmielecki P. — Gimnazjum chełmińskie w okresie zaboru 1837—1920, Bydgoszcz 1970.
- Chmarzyński G. — Sztuka Pomorska (w:) Słownik Geograficzny Państwa Polskiego, W-wa 1938.
- Diecezja Chełmińska, Zarys historyczno-statystyczny, Pelplin 1928.
- Dziedzic J.T., Ossowski P. — Powiat i miasto Chełmno, Chełmno 1923.
- Dzieje Chełmna i jego regionu — pod red. M. Biskupa, Toruń 1968.
- Gąsiorowski E. — Rynek i ratusz chełmiński — Kwartalnik Urbanistyki i Architektury X, 1965.
- Heise J. — Die Bau — und Kundstedenkmäler ler Provinz Westpreussen, II, Kulmerland und Löbau, Danzig 1889.
- Jasiński T. — Pierwsze lokacje miast nad Wisłą..., TTK, Toruń 1980.
- Kajrajtisówna Z. — Walenty Fiałek i jego dzieło, maszynopis pracy magisterskiej, 1951, Muzeum Ziemi Chełmińskiej.
- Kałdowski J. — Okupacja Chełmna przez Bernarda Szumborskiego i jego spadkobierców w latach 1457—1479, maszynopis pracy magisterskiej, Chełmno 1969.
- Kieszkowski W. Zachwatowicz J. — Sprawozdanie z objazdu województwa pomorskiego, BHS i K, II, 1933, nr 1
- Kola A. — Wczesnośredniowieczne Chełmno w świetle źródeł archeologicznych. Problem pierwotnej lokalizacji, maszynopis pracy doktorskiej, Toruń 1975.
- Kujot St. — Dzieje Prus Królewskich — Roczniki TNT 21, 24/25, 29, 31, Toruń 1914—24.
- Kulm an der Weichsel, red Henatsch, Bremervörde 1982.
- Lechicka J. — Źródła do dziejów Akademii Chełmińskiej 1386—1815, Ossolineum 1963.
- Maciejewski T. — Graduał z Chełmna — Musica Medii Aevi t. IV, s. 164—244, Kraków 1973.
- Mroczo T. — Katalog zabytków sztuki w Polsce t. XI, z. 4, Dawny Powiat Chełmiński, Warszawa 1976.
- Nasza Przeszłość — pod red. A. Schletza, t. 34, Kraków 1971.
- Nierzwicki J. — Krótki przewodnik po Chełmnie, Chełmno 1930.
- Orłowicz M. — Ilustrowany przewodnik po Chełmnie i Świeciu, Lwów 1924.
- Osmólska-Piskorska B. — Pomorskie Towarzystwo Pomocy Naukowej, Roczniki TNT 52, Toruń 1948.
- Rocznik Grudziądzki — t. V—VI, Grudziądz 1970.

- Schultz Fr. — Geschichte der Stadt und des Kreises Kulm bis 1479, Danzig 1876.
- Schultz Fr. — Geschichte der Stadt und des Kreises Kulm 1479—1600, II, rękopis.
- Schultz Fr. — Die Stadt Kulm in Mittelalter, Kulm 1888.
- Słownik historyczno-geograficzny Ziemi Chełmińskiej w średniowieczu, pod red. M. Biskupa, Wrocław 1971.
- Semrau A. — Symbole und Inschriften im Culmer Rathaus (w:) Culmer Zeitung nr 111—112, 1891.
- Semrau A. — Die Marktgebäude in Kulm, MCV, z. 26, Toruń 1918.
- Szandorowska E. — Czy w Chełmnie nad Wisłą drukowano inkunabuły — Roczniki Biblioteki Narodowej t. IV, Warszawa 1968.
- Zachwatowicz J. — Attyka na Pomorzu, BHS i K, z. 1, 1933.
- Zdrójkowski Z. — „Praktyka Kryminalna” Jakuba Czechowicza — Roczniki TNT 53, Toruń 1948.
- Zdrójkowski Z. — Zarys dziejów Prawa Chełmińskiego 1233 1862, Toruń 1983.
- Ziemia Chełmińska w przeszłości — pod red. M. Biskupa, Toruń 1961.
- Ziębińska M. — Ratusz w Chełmnie nad Wisłą, praca magisterska, maszynopis, Bibliot. UMK, Toruń 1963.
- WAP Toruń — Akta m. Chełmna ABt 322.
- WAP Toruń — kat. II, XIV. 53 a, rękopis, Symbole et Inscriptioes in Praetorio Culmensi.
- Akta Muzeum Ziemi Chełmińskiej, Chełmno Ratusz.

PRZYPISY

1. E. Gąsiorowski, Rynek i ratusz chełmiński, *Kwartalnik Urbanistyki i Architektury*, X, 1965.
2. T. Jasiński, *Narodziny miast pomorskich*, TTK Toruń, 1980, s. 59—64; E. Gąsiorowski, op. cit., s. 6—7.
3. F. Schultz, *Geschichte der Stadt und des Kreises Kulm bis 1479*, Danzig 1876, t. I, s. 169;
J. Heise, *Die Bau und Kunstdenkmäler der Provinz Westpreussen*, t. II, Danzig 1889, s. 36.
4. E. Gąsiorowski, op. cit., s. 16; F. Schultz, *Geschichte der Stadt und des Kreises Kulm 1479—1600*, t. II, rękopis, s. 222.
5. M. Ziemińska, *Ratusz w Chełmnie nad Wisłą*, praca magisterska, maszynopis, Bibl. UMK Toruń, 1963.
6. Ibidem
7. F. Schultz, *Die Stadt Kulm im Mittelalter*, Kulm 1888, s. 4—7.
8. *Acten der Ständetage Preussens ...*, t. II nr 101, wyd. M. Toeppen, Leipzig 1882.
9. F. Schultz, *Geschichte... t. II*.
10. J. Nierzwicki, *Krótki przewodnik po Chełmnie*, Chełmno 1930, s. 56—60.
11. E. Gąsiorowski, op. cit., s. 26—27.
12. Ibidem, s. 22
13. Z. Zdrójkowski, *Nieznane źródła prawa Chełmińskiego z XVI i XVII w.*, cz. I i II (w:) *Czasopismo Prawno-Historyczne*, t. XXIII i XXIV, z. 1 i 2, 1971 i 1972.
14. A. Semrau, *Symbole und Inschriften im Culmer Rathaus*. (w:) *Culmer Zeitung* nr 111—112, 1891.
15. WAP Toruń, *Żespół Akt miasta Chełmna* nr 6 i 828.
16. *Ziemia Chełmińska w Przeszłości*, red. M. Biskup, TNT, Toruń 1961, s. 190.
17. T. Mroczo, *Katalog zabytków sztuki w Polsce*, t. XI, z. 4, *Dawny Powiat Chełmiński*, W-wa 1976, s. 58—62.

W pracy wykorzystano ponadto archiwalia z WAP Toruń, Akta m. Chełmna, m.in. rejestry prowentów miejskich i archiwalia Muzeum Ziemi Chełmińskiej w Chełmnie.

SPIS TREŚCI

Słowo wstępne	5
Gotycko-renesansowy ratusz w Chełmnie	7
Walory zewnętrzne ratusza	45
Wnętrza ratusza	51
Literatura	69
Przypisy	71

Biblioteka Główna UMK



300040555261





Cena zł. 30,-



TORUŃSKIE TOWARZYSTWO KULTURY